

民间诸神

中国传统艺术

叶兆信 编著



 中国轻工业出版社

FOLK IMMORTALS FOLK IMMORTALS FOLK IMMORTALS

FOLK IMMORTALS



《中国传统艺术》

龙纹装饰
瑞兽纹样
植物纹样
仕女图
民间诸神
建筑装饰
古典家具
汉字装饰

ISBN 7-5019-2731-6



9 787501 927319 >

ISBN 7-5019-2731-6/J · 130


定价: 560.00 元(共 8 册)每册 70.00 元

中国传统艺术

民间诸神

叶兆信 编著



 中国轻工业出版社

图书在版编目(CIP)数据

中国传统艺术(9)/王抗生主编. —北京:中国轻工业出版社,2000.1

ISBN 7-5019-2731-6

I. 中… II. 王… III. 民族风格-艺术-图案-中国-图集 IV. J522

中国版本图书馆 CIP 数据核字(1999)第 53773 号

摹 绘 者:叶兆信 段建华 王进展 叶兆社
摄 影:尹海波 王抗生
责任编辑:王抗生 崔笑梅
策划编辑:王抗生 冷晓壮 责任终审:滕炎福 封面设计:蓝先琳
版式设计:凌志远 李玉珍 责任校对:郎静瀛 责任监印:崔 科

*

出版发行:中国轻工业出版社(北京东长安街6号,邮编:100740)

网 址://www.chlip.com.cn

制 作:东远先行彩色图文中心

印 刷:三河市宏达印刷厂

经 销:各地新华书店

版 次:2000年1月第1版 2000年1月第1次印刷

开 本:889×1194 1/16 印张:11.75

字 数:306千字 印数:1-3000

书 号:ISBN 7-5019-2731-6/J·130

定 价:560.00元(共8册)每册70.00元

·如发现图书残缺请直接与我社发行部联系调换·



内容简介

神崇拜是中国民间、民俗文化的组成部分。民间神崇拜是一种宗教现象,其中带有一定成分的迷信色彩,但也是民情风俗的反映。

本书收集中国历代有关神的图像300多幅,彩图30余幅,按行业神崇拜和杂神崇拜两大类(11个小类)进行编排。系统而全面地展示中国民间神崇拜的全貌。从民间美术的角度来看,这些图案为中国人丰富想像力和艺术创作的结晶,对今天的美术设计和绘画而言,是宝贵难得的参考资料。

《中国传统艺术》

- | | |
|----------|-------------|
| 龙纹装饰 | (定价:70.00元) |
| 凤纹装饰 | (即将出版) |
| 鸟纹装饰 | (即将出版) |
| 瑞兽纹样 | (定价:70.00元) |
| 植物纹样 | (定价:70.00元) |
| 花边纹样 | (即将出版) |
| 仕女图 | (定价:70.00元) |
| 佛教艺术 | (即将出版) |
| 民间诸神 | (定价:70.00元) |
| 建筑装饰 | (定价:70.00元) |
| 古典家具 | (定价:70.00元) |
| 汉字装饰 | (定价:70.00元) |
| 园林艺术 | (即将出版) |
| 传统民居 | (即将出版) |
| 门窗装饰 | (即将出版) |
| 中国吉祥装饰设计 | (定价:68.00元) |
| 传统苏绣图案 | (定价:65.00元) |
| 生肖纹样 | (即将出版) |
| 民间剪纸 | (即将出版) |

目次

彩色图版

- 1、2 武门神 木版年画 传世 山东杨家埠.....(1)
- 3、4 大门神(加官进禄) 木版年画 传世 陕西凤翔.....(2)
- 5、6 神荼、郁垒(武门神) 木版年画 清 四川锦竹.....(2)
- 7 天官赐福 吉祥图案.....(3)
- 8、9 加官进禄 文门神 传世 河南朱仙镇.....(3)
- 10 财神 绘画 传世 北京孙建君供稿.....(4)
- 11 土地 木版年画 传世 山东.....(4)
- 12 仓神 木版年画 传世 山东杨家埠.....(4)
- 13 寿星 木版年画.....(5)
- 14 万神朝礼图 木版年画 清 山东潍坊.....(5)
- 15 钟馗 木版年画 传世 山东杨家埠.....(5)
- 16 灶君位(案子) 木版年画 清 河南朱仙镇.....(6)
- 17 司命主(案子) 木版年画 陕西凤翔.....(6)
- 18 龙王(案子) 木版年画 清 陕西凤翔.....(6)
- 19 关公 木版年画 清 河南朱仙镇.....(6)
- 20 镇宅神虎 木版年画 清 山东杨家埠.....(7)
- 21 道教诸神 刺绣 清.....(7)
- 22~29 八仙 木版年画 传世.....(8)
- 30 妈祖 青铜 清 福建湄洲.....(10)
- 31 千手观音 木雕 现代 四川成都昭觉寺.....(10)
- 32 张天师 木雕 传世 北京王金华藏.....(10)
- 33 三星高照 房顶装饰 清 四川成都昭觉寺.....(12)
- 34 田公元帅 木雕彩绘 清 福建仙游.....(11)
- 35 西王母 木雕彩绘 清 河南开封.....(12)
- 36 地官大帝 木雕彩绘 清 河南开封.....(12)
- 37 水官大帝 木雕彩绘 清 河南开封.....(12)

38	钟馗 木偶头 现代 福建林聪权作	(13)
39	财神——张天师 清 福建永定民居	(13)
40	民居门上的财神 现代 四川民居	(13)
41	三星拱照 广告 民国	(14)
42	关公 木雕彩绘 现代 福建	(14)
43	福禄寿 现代 瓷塑	(14)
44	弥勒与八仙 银饰 传世 北京王金华藏	(15)
45	八仙祝寿 绣品 清	(15)
46	财星拱照 粤绣 广州陈家祠藏	(16)
47	百家锁上的福禄寿三星 传世 北京王金华藏	(16)
48	暗八仙 绣荷包 传世 北京王金华藏	(16)
49	绣荷包上的八宝纹 传世 北京王金华藏	(16)
代 序——中国古代神崇拜述评		(17)
图 版		(37)
一、民间最高神		(37)
	三清	(37)
	原始天尊	(37)
	太上老君	(38)
	玉皇大帝	(41)
	释迦牟尼	(43)
	天地马(诸神)	(44)
	南极长生大帝	(45)
	东极救苦天尊	(46)
	玄元之子(老子)	(47)
	众神	(48)
二、上古神		(49)
	伏羲	(49)
	神农	(49)
	黄帝	(49)
	颛帝	(49)
	尧	(50)
	舜	(50)
	禹	(50)
	苍颉	(50)
三、星宿神		(51)
	东王公	(51)
	三官大帝(三元)	(52)
	玄天上帝(真武帝)	(55)
	龟蛇二将	(56)
	文昌帝君	(57)
	月孛	(58)

北斗七星·····	(59)
南斗六星·····	(59)
魁星·····	(60)
本命星君·····	(61)
南方火德星君·····	(61)
右弼·····	(61)
八卦神·····	(62)
寿星·····	(63)
太岁·····	(64)
天神(天地)·····	(65)
天狗·····	(65)
雷神·····	(65)
雷部众神·····	(67)
电母(闪电娘娘)·····	(70)
风伯·····	(71)
雨师·····	(71)
赤松子·····	(72)
月宫天子·····	(73)
四、土地神·····	(74)
家宅六神·····	(74)
后土·····	(74)
城隍·····	(75)
土地·····	(75)
本方飞龙娘娘·····	(76)
五、门神·····	(77)
神荼、郁垒·····	(77)
尉迟恭、秦叔宝·····	(78)
大戮锤·····	(81)
五子门神·····	(82)
钟馗·····	(83)
白虎神·····	(86)
六、山川神·····	(87)
东岳大帝·····	(87)
南岳·····	(87)
中岳·····	(88)
北岳·····	(88)
元君圣母(泰山娘娘)·····	(89)
催生娘娘·····	(92)
四渎·····	(92)
江神(湘君、湘夫人)·····	(93)
屈原·····	(93)
潮神(伍子胥)·····	(93)

龙王	(94)
井泉童子	(95)
昭灵侯张路斯	(96)
天妃(妈祖)	(96)
临水陈夫人	(98)
七、动物神	(99)
西王母(王母娘娘)	(99)
玉女	(101)
马王	(102)
牛王	(102)
猪圈之神	(104)
灵官马元帅	(105)
弼马瘟	(106)
仓神	(106)
蚕神	(107)
马头娘	(107)
八、冥神	(108)
太乙救苦天尊	(108)
举笏太乙	(109)
瘟神	(110)
痘神	(110)
医药王(孙思邈)	(111)
韦善俊	(112)
高元帅	(112)
姜太公(吕尚)	(113)
二郎神	(113)
送子张仙	(114)
赵昱(清源妙道真君)	(115)
祠山大帝	(115)
庄武帝蒋子文	(116)
关羽	(116)
扬州五司徒	(118)
常州五烈帝	(118)
崔府君	(119)
颜真卿	(120)
九、行业保护神	(121)
灶君府	(121)
路神	(124)
桥神巷陌	(124)
山神	(125)
木神	(127)
五道之神	(128)

庙神·····	(128)
财神(赵公明)·····	(129)
财神(关公)·····	(130)
福神·····	(136)
福祿寿·····	(137)
万回(和合)·····	(138)
和合二仙·····	(138)
喜神·····	(139)
吉神·····	(139)
哭神·····	(140)
掠刷神·····	(140)
鲁班祖师·····	(141)
梨园神(唐明皇)·····	(142)
相公神·····	(143)
娼妓神(管仲)·····	(143)
花神(桃花女)·····	(144)
紫姑(坑三娘娘)·····	(144)
农业祖师(后稷)·····	(144)
盐神(葛洪)·····	(145)
炉火神(邱处机)·····	(145)
染布缸神(葛梅二圣)·····	(145)
礼乐神(周公)·····	(146)
碑帖拓裱神(孔子)·····	(146)
酒神(李白)·····	(147)
车神·····	(148)
十、真仙与道教诸神·····	(149)
张天师·····	(149)
三茅君·····	(153)
麻姑·····	(154)
东方朔·····	(154)
许真君·····	(155)
尹真人·····	(155)
匡庐·····	(155)
王侍宸·····	(156)
萨真人·····	(156)
罗真人·····	(157)
王元帅·····	(157)
何蓑衣·····	(158)
张伯端·····	(158)
徐福·····	(159)
八仙·····	(159)
铁拐李·····	(160)

钟离权.....	(161)
曹国舅.....	(162)
吕洞宾.....	(163)
何仙姑.....	(164)
蓝采和.....	(165)
韩湘子.....	(165)
张果老.....	(166)
刘海.....	(167)
天门三将军.....	(167)
十一、佛教诸神.....	(168)
观音菩萨.....	(168)
泗州大圣.....	(172)
哪吒.....	(172)
韦驮.....	(173)
广目天王.....	(174)
卫士.....	(175)
佛弟子.....	(176)
后 记.....	(177)
本书主要参考书目.....	(178)
作者简介.....	(179)

1、2 武门神 木版年画 传世 山东
杨家埠

1



2





3



4



5



6



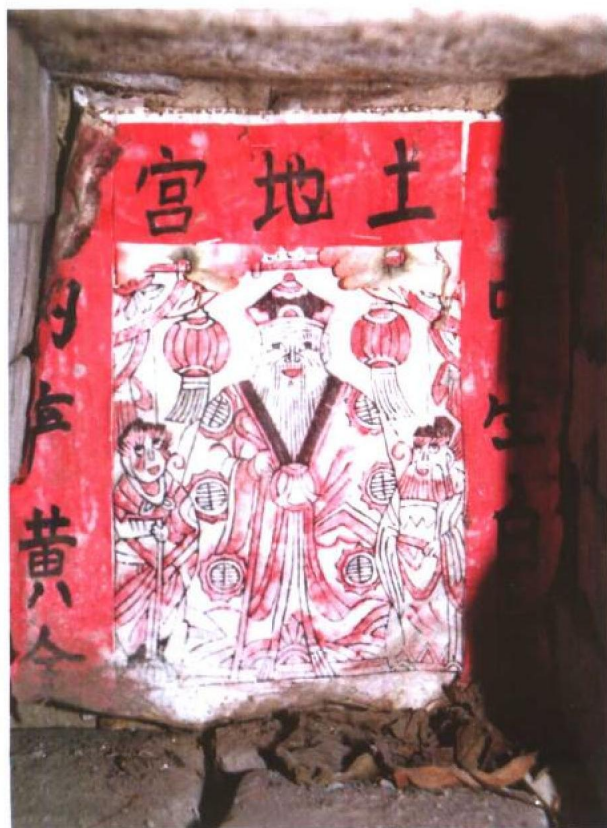
- 3、4 大门神(加官进禄) 木版年画
传世 陕西凤翔
- 5、6 神荼、郁垒(武门神) 木版年画
清 四川绵竹
- 7 天官赐福 吉祥图案
- 8、9 加官进禄 文门神 传世 河南
朱仙镇





- 10 财神 绘画 传世 北京孙建君供稿
 11 土地 木版年画 传世 山东
 12 仓神 木版年画 传世 山东杨家埠

10



11



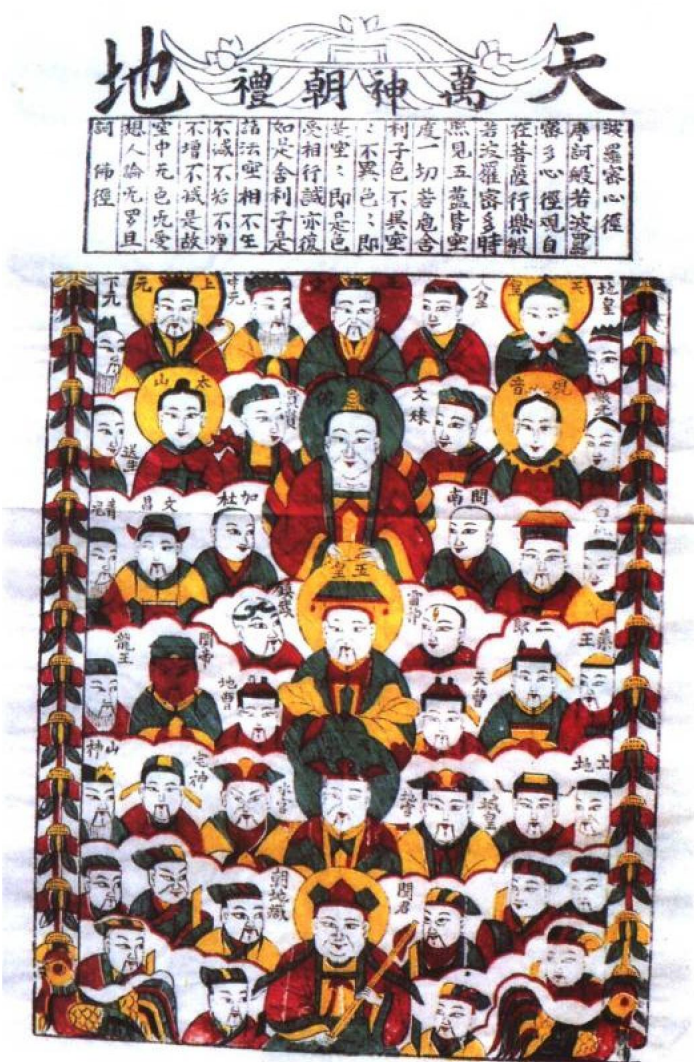
12

- 13 寿星 木版年画
- 14 万神朝礼图 木版年画 清 山东
潍坊
- 15 钟馗 木版年画 传世 山东杨家
埠

15



14



13



18



16



19



17



20

- 16 灶君位(案子) 木版年画 清 河南朱仙镇
- 17 司命主(案子) 木版年画 陕西凤翔
- 18 龙王(案子) 木版年画 清 陕西凤翔
- 19 关公 木版年画 清 河南朱仙镇
- 20 镇宅神虎 木版年画 清 山东杨家埠
- 21 道教诸神 刺绣 清



21



22



23



24



25



26



27



28

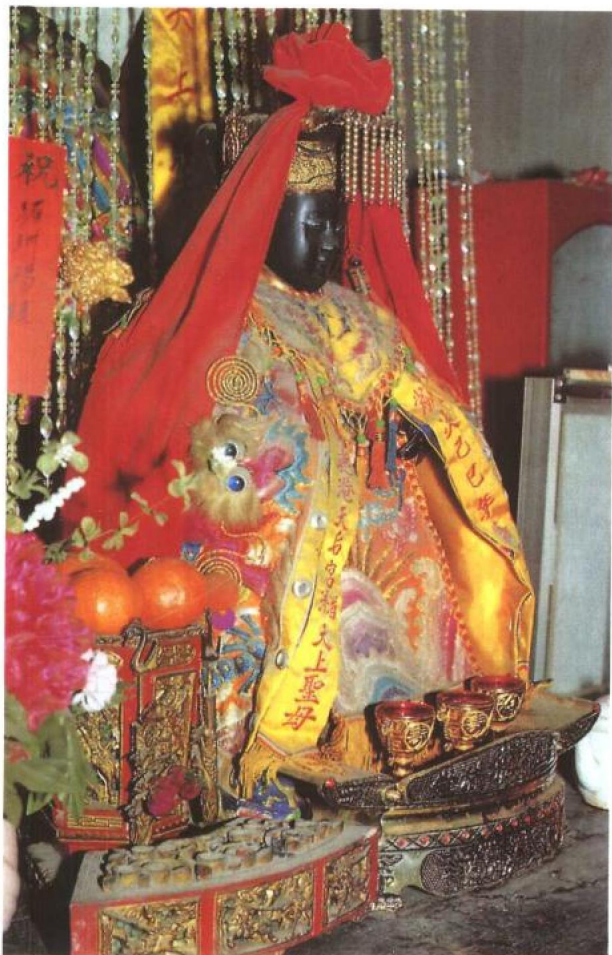


29



32

- 30 妈祖 青铜 清 福建湄洲
- 31 千手观音 木雕 现代 四川成都昭觉寺
- 32 张天师 木雕 传世 北京王金华藏
- 33 三星高照 房顶装饰 清 四川成都昭觉寺



30



31





34



35



36



37

- 34 田公元帅 木雕彩绘 清 福建仙游
- 35 西王母 木雕彩绘 清 河南开封
- 36 地官大帝 木雕彩绘 清 河南开封
- 37 水官大帝 木雕彩绘 清 河南开封
- 38 钟馗 木偶头 现代 福建林聪权作
- 39 财神——张天师 清 福建永定民居
- 40 民居门上的财神 现代 四川民居



38



39



40

- 41 三星拱照 广告 民国
- 42 关公 木雕彩绘 现代 福建
- 43 福禄寿 瓷塑 现代
- 44 弥勒与八仙 银饰 传世 北京王金华藏
- 45 八仙祝寿 绣品 清 选自高本莉《台湾早期服饰图录》 南天书局



41



42



43



45



44

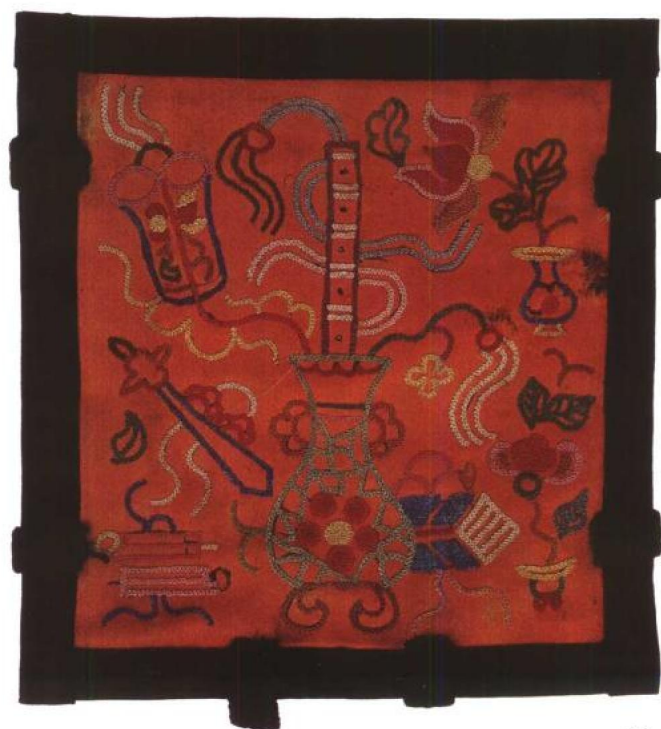
- 46 财星拱照 粤绣 广州陈家祠藏
 47 百家锁上的福禄寿三星 传世 北京王金华藏
 48 暗八仙 绣荷包 传世 北京王金华藏
 49 绣荷包上的八宝纹 传世 北京王金华藏



46



48



49

代

序

中国古代神崇拜述评

古代的中国是一个神崇拜活动非常强烈的国家。

神崇拜并非是中国独有，而是人类历史上带有普遍性的现象。不同的民族和国家有不同的宗教信仰，每一个民族和国家都有过神崇拜的漫长历史。

和外国的神崇拜活动相比，中国的神崇拜活动有如下一些特点：

一、中国远古神话虽然丰富多彩，但现在仅残存一鳞半爪；中国远古时代的巫术虽然名目繁多，但始终未能发展成一种能普遍流行的宗教。这种现象是史官文化和儒家学说始终在中国封建社会占主导地位的结果。

二、始于商代的“以神道设教，则天下安矣”的理论，是历代帝王搞神崇拜活动的主导思想。

三、在中国历史上，虽有许多外来的宗教陆续传入，也有土生土长的宗教流行，但最终只有与儒家思想相结合的佛教和道教能长期流传下来。尽管这两种宗教在中国社会中产生过重大的影响，却从来没有取得过独尊的地位。在中国封建社会中不曾出现过政教合一的国家。

四、尽管各种宗教之间存在斗争，但斗争的性质属于向封建朝廷争宠之列；各种宗教之间，教徒之间的矛盾没有引发过所谓的宗教战争。尽管历史上也多次出现过灭佛或灭道的事件，但都是封建皇室内部分斗争的反映，与宗教之间的矛盾无关。

五、民间神崇拜是一种宗教现象，其中带有一定成分的迷信色彩，但也是民情风俗的反映，是民间艺术、民间美术的重要组成部分。这其中有人对光明、幸福、安居乐业的祈望，有对忠臣良将、名臣贤士的怀念和敬佩，有忠孝伦理的教育，当然也有对封建迷信和巫术的屈服。民间神崇拜往往被秘密团体所利用，构成对当时社会正常秩序的一种破坏和威胁。

中国古代神崇拜是一个庞大而复杂的课题，本文选择了一些材料，对中国古代神崇拜进行简要的介绍和评述。

图1 太阳神 岩画

图2 祭神图 岩画 广西花山



图1



图2

中国远古时代的神崇拜

神崇拜源于原始社会后期产生的“万物有灵”的古老观念。

“万物有灵”观念

原始社会后期,原始先民开始用幼稚的眼光来观察和认识世界。在他们质朴而纯真的感受中,周围的世界真是不可思议,像风雨雷电对人类的袭击、森林中大火的燃烧、太阳和月亮的运行、虹霓云霞的变幻、四季的变化、生命的生衍繁殖……都是由超自然力量——神在操纵。原始先民认定:既然在人类周围的世界中存有许许多多能部分或全部主宰物质世界的超自然力量——神,那么借助于对神的崇拜、借助于神灵的干预,人类的愿望和幻想便能顺利地得以实现。所以,在原始先民的心目中,不仅把太阳、月亮、山川、河流、风雨雷电当作神,也把各种动物、植物,甚至是微小到蚱蜢般的生物都当作神来崇拜。从这些现代人看来是蒙昧的观念中,产生了原始神话和原始宗教崇拜。

祖先崇拜

祖先崇拜,是指对先祖亡灵的崇拜。原始先民认定:人死后其灵魂仍要继续生活下去,因此,先祖亡灵有能力保佑和赐福于子孙后代。祖先崇拜是原始社会后期家庭制开始形成时的一种原始宗教崇拜,是鬼灵信仰和家族、氏族观念结合的产物,是人类对与自己有血缘关系的先辈的敬仰。母权制的确立是它生存的社会条件。由于氏族社会是从母系氏族制开始的,原始先民便首先奉女性为祖先。

近年,在中国辽宁西部凌源县和建平县交界处牛河梁女神庙遗址,发现了一处“祭坊遗址”。祭坊上有一个平台,平台边缘有石墙,平台南侧为女神殿。遗址同时出土了五六个女性神像,其中还有一具较大的妇女怀孕裸体陶像。经考古学家研究,上述女神像与祖先崇拜有关,但它远远超出了氏族祭祀的范围,可能是部落对始祖母——女祖先的崇拜,其中的孕妇

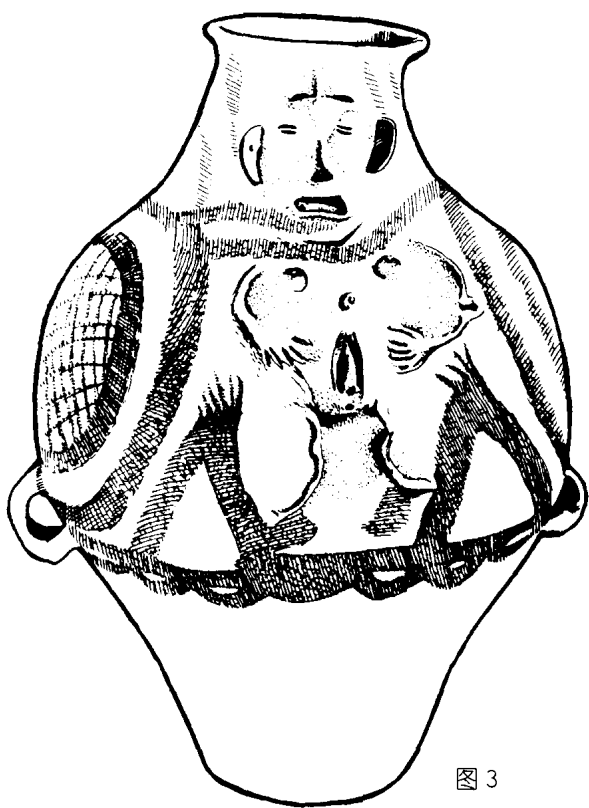


图 3

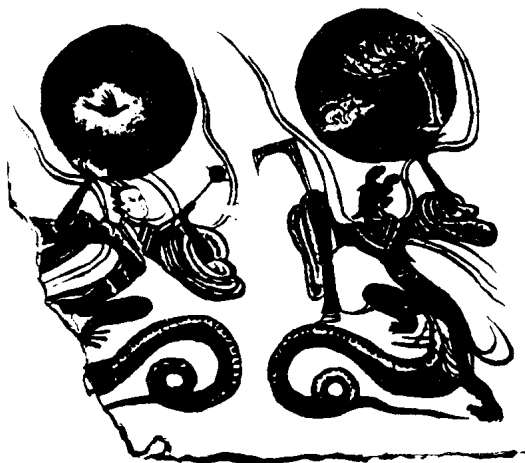


图 4

图 3 人形浮雕彩陶壶 史前马家窑文化 青海乐都县柳湾出土

图 4 伏羲女娲画像砖 汉 四川成都崇庆出土

偶像,说明她们可能是主宰人类繁衍的生殖女神。

考古学和民俗学的研究证实了中国母系氏族时代供奉女祖先的事实。当时都是“受兹介福,于其王母。”而不是于其王父。据传说伏羲氏族母神为华胥,神农氏族母神为安登,有熊氏族母神为附宝,少皞氏族母神为女节,陶唐氏族母神为庆都,有虞氏族母神为握登,夏后氏族母神为修己,商族母神为简狄,周族母神为姜源……这些民族祭坛上的女神,说明女性在母系氏族社会中享有崇高的威信。

部落神、民族神

在远古时代的神崇拜中,除去各种自然神外,尚有神人合一的部落神和民族神。部落神和民族神是自然崇拜和祖先崇拜相结合的产物,也是当时氏族制经济的产物。

部落神是氏族部落宗教所信仰的神。常与氏族部落的起源有关。如,关于殷氏族起源是这样的:有娥氏的女儿简狄,因吞食了燕子蛋才生下契,契成了殷氏族的祖先神。这则神话表明,殷族部落神经历了图腾崇拜(凤鸟)、女神崇拜(有娥氏和简狄)、男性神崇拜的过程。

民族神是民族宗教所信仰的神。常与民族起源的神话相联系。由于各个部落因兼并而融合,一些较大的部落神也逐渐地融合为一,或者在其中形成一位或多位主神。一些影响较

图5 鸟虫纹彩陶瓶 史前仰韶文化
陕西省宝鸡市北首岭出土
中国历史博物馆藏

图6 凤鸟纹彩陶盆纹饰 史前仰韶文化

图7 兽面纹鼎 商周

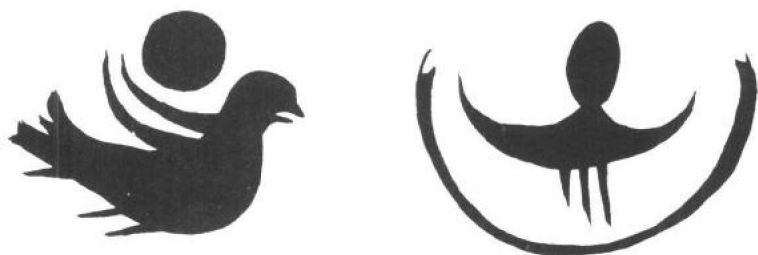


图6



图7



图5

大的部落神、民族神并不会因为部落或民族被兼并或战败而消失，而是在更大的宗教范围里流传。像远古神话中的黄帝、炎帝，都分别是当时北方和南方民族的民族神。蚩尤是苗族的民族神。

在远古的神崇拜中还有始祖神的内容。在这种神崇拜中，中心议题是人类的起源问题。中国始祖神虽然有多位，但一般以伏羲、女娲为准。像盘古氏开天地是汉代的神话，算不上是远古神崇拜的内容。

总之，中国远古神崇拜所涉及的神是非常多的，但由于历史的原因，资料已经残缺不全，难以搞清楚了。远古时代崇拜的神，随着人类社会的结构和文明的发展和变化，即随着人类社会由母系氏族向父系氏族，又向部落，进而向民族联合的发展趋向，形象和类别日益多样化起来。最初数目较多的神，也经历了多神、主神、一神的发展顺序而趋于单一化。原始社会的地位等级和社会分工，也使原本简单的神国世界，出现了职司不同的神灵体系。总管全部神灵的，比如天神、地神便是大神；分管某一部分、某一系统、某一方面、某一类的，便是小神。在原始社会初期多以地神为最高神，认为地是万物之母，合当时的女性崇拜。及至父

图8 车马神仙画像镜 汉代 浙江诸暨县出土 浙江省博物馆藏 纹饰为神仙六马驾轿式车, 神仙多为西王母、东王公, 周铭内容表现了平息叛乱, 祝福吉祥等内容, 外饰以锯齿纹

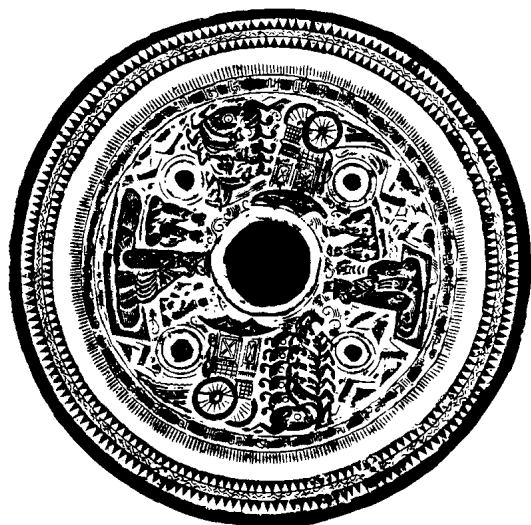


图8

系社会逐渐形成, 男性崇拜抬头, 母系社会趋于解体, 天为上, 地为下, 天神也即转换为最高神。

从现存的神话来看, 中国上古时代不仅有像黄帝、炎帝、女娲等被列为“列祖列宗”的“正神”, 而且还有为数不少的“恶神”或“邪神”, 如羿、鲧、蚩尤、夸父、刑天……。这些被历代统治者认为是“叛逆”的神, 其实是部落被兼并, 或部落首领之间斗争的反映。

值得指出的是: 原始神话和原始宗教崇拜, 正是由原始先民在劳动中逐渐发达的大脑所创造出来的, 是人类进一步摆脱动物属性, 向文明迈进时的必然产物。因此, 远古时代的神崇拜, 表达了原始先民力图对客观世界施加影响, 借以改善人类生存环境的真诚愿望。

中国历代帝王的神崇拜

王——天帝在人间的儿子

殷人是中华民族文化的奠基者, 经过殷民族六百年的开发, 使中国北方, 特别是黄河流域一带的文化获得了相当高的发展。中国, 这一称谓始于商代。《尚书·梓材篇》《诗·大雅·民劳篇》称商王朝为中国。这是因为商王朝在当时各小国中, 政治、经济、文化都被公认为是唯一的中心国。以致殷人的子孙在亡国数百年之后, 还时常以骄傲的心情怀念武功赫赫的祖先成汤。《诗经·商颂·玄鸟》: “武王靡不胜、龙旂十乘、大辂是承。邇几千里、维民所止。肇域彼四海, 四海来假。”《诗经·商颂·殷武》: “昔有成汤、自彼氐、羌, 莫敢不来享! 莫敢不来王!”。由于奴隶主社会已经建立, 地上的权力已统于一尊, 天上的神也用不着那么多了。从《尚书》和王国维辑出土甲骨文的《卜辞》来看, 殷民族已经创造了一个至尊无上、无所不能, 不单管人间祸福, 也是自然现象的支配者的天帝——帝俊(帝誉), 亦即是《卜辞》中的高祖夔。而奴隶主王则是天帝在人间的儿子, 商代后期的王都带有帝号, 如帝乙、帝辛等。为了显示商王与天帝密切的父子关系, 商代的奴隶主、贵族几乎天天有祭祀鬼神和祖先的活



图 9

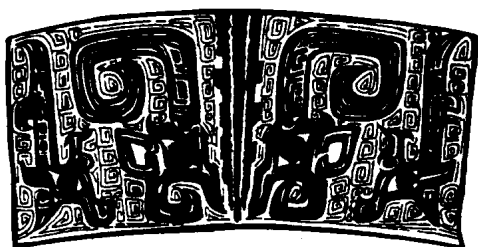


图 12

图 9 兽面形玉饰 西周 陕西沔西
沔西遗址出土

图 10 人面盃 商代 河南安阳殷墟
遗址出土 美国华盛顿弗利尔
美术馆藏

图 11 人面纹方鼎 商代 湖南宁乡
出土 湖南省博物馆藏

图 12 兽面纹 商周

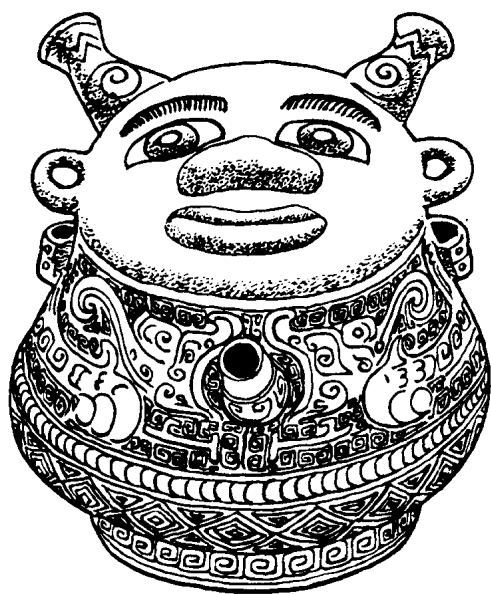


图 10

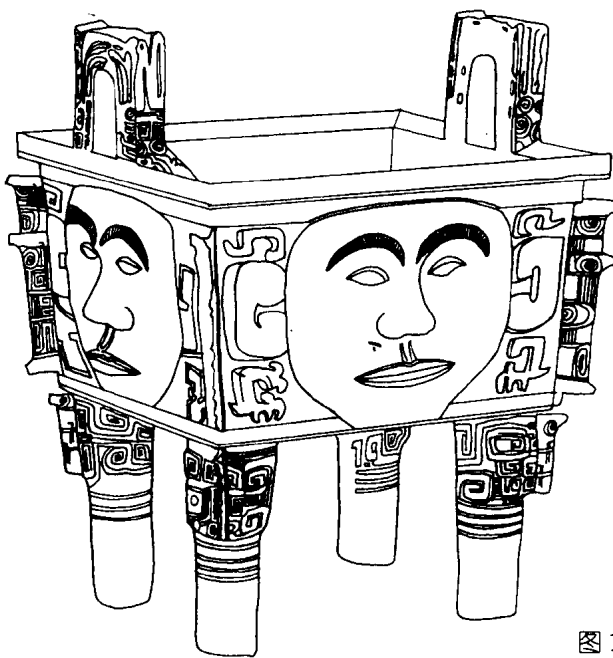


图 11

动,甚至一天之内有数次。宫城之内,宗庙林立,人祭、牲祭的葬坑遍布四周。这种尚神意识和祖先崇拜,不仅是为了取悦于鬼神和祖先,希望他们降福保佑自己;而且也是向被统治的奴隶显示他们和神的亲密关系,让奴隶知道只有他们才能得到神灵的庇护,听从神的安排。商王在自己的言行中也总是摆出一副天帝之子的姿态。例如:《尚书·盘庚》:“予迓续乃命于天。”——你们的命,是我求上天才保存下来的。《尚书·盘庚》:“天其永我命于兹新邑。”——天帝永远保佑我们在殷都过着幸福的生活,所以,你们不要反对我迁都。《卜辞》:“伐囫方、帝授我佑。”——商王对囫方说,我征讨你,是在天帝保佑下采取的行动。《尚书·盘庚》:“王若曰、格汝众、予告汝训、汝猷黜乃心,无傲从康。”——这是商王盘庚在告诫奴隶要服从命令。

商王就是凭借奴隶对天帝的崇拜来强化自己的政权的。

图 13 东王公乘龙 画像砖 汉



图 13

周朝建立后，“以神道设教，天下安矣”的作法没有改变。周王以天子自居，“溥天之下，莫非王土，率土之滨，莫非王臣”。对天下的一切都有至高无上的权力。周王室神崇拜的核心活动仍然是祭祀，所谓“国之大事，在祀与戎(军事)。”并由于有依据《周易》而进行的爻卦活动而显得更加神秘。周天子和奴隶主，凡做事前均要爻卦，祭祀、战争、渔猎、耕种、商旅、工艺、畜牧、婚姻等事务的进行与否均要以爻卦的凶吉为准。

意在分庭抗礼的地方神

春秋时期，东周王室的权力日益衰落。各诸侯互相兼并，大国陆续出现。在兼并过程中，奴隶制日趋瓦解。以魏、赵、韩三家分晋为标志(前 403 年)，战国时期开始出现日益频繁的兼并战争和“百家争鸣、百花齐放”的政治文化局面。

“天子是上帝之子”的信仰，已经随着东周天子地位的降低而动摇。随着诸侯权力的逐渐扩大，在各个诸侯管辖的封区里出现了象征封区独立的地方神。如楚国祀“祝融”与“鬻熊”；杞郕祀“相”，实祀“台骀”。这些地方神也和当地诸侯一样各自占领一方封区，并享受这个封区内的人们的供奉，并且也绝对地排斥其它封区神灵的侵入。

神仙世界

秦汉时期，巫教、神话、阴阳五行学、谶纬之学、神仙、方术盛行；假托黄老思想的黄老道——即早期道教也产生了。在此历史条件下，商周时代那种以巫术宗教为内容的神崇拜已经急剧降温，代之而起的是弥漫着人们奇思妙想和炽热感情的神灵崇拜。这种神灵崇拜，由于对禅、求仙，用阴阳五行推灾异，造图讖等活动的参与和渗透而变得更有特色。

秦始皇是位雄才大略的皇帝，出于“以示强威、服海内”的目的，在即帝位的十二年里曾五次出巡，先后登泰山、之罘山、会稽山、琅琊台，又是封禅、又是刻石、又是祭神。但秦始皇并非单是借助于神崇拜来巩固政权，他本人也幻想长生不老，想当神仙。所以，他在为自己大修陵墓的同时，还召集方士替他求仙。徐福就是假借替他到海外求仙药，才带着三百童男童女逃离了秦朝。

图 14 星宿图 画像石 汉 山东
出土

图 15 四神图 画像石 汉 山东
出土



图 14

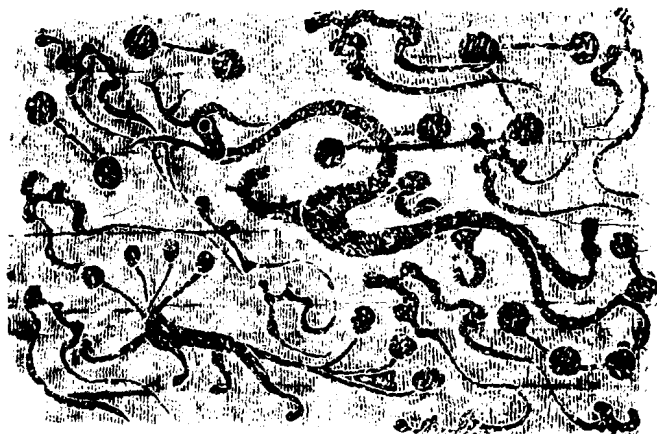


图 15

遍布全国的山川渊泽之诸神，最得秦人之信仰。《史记·封禅书》所记，秦有八神，一曰天主，二曰地主，三曰兵主，四曰阴主，五曰阳主，六曰月主，七曰日主，八曰时主。秦人赋予他们职掌全国性的政务，而且其享受祭祀之地，多集中在山东半岛一隅。《史记·封禅书》还记：“雍有日、月、参、辰、南斗、荧惑、太白、岁星、填星、二十八宿、风伯、雨师、四海、九臣、十四臣、诸布、诸严、诸述之属，百有余庙。”

出身于农民、仅当过亭长的刘邦，在反秦和与项羽争夺天下的战争中，曾巧妙地利用神崇拜活动，宣扬自己是“真龙天子”，扩大影响，增加威信，最终成为汉王朝的缔造者。

关于他的出生，则有“母媪，尝息大泽之陂。梦与神遇。是时，雷电晦冥。父太公往视，则见蛟龙于上，已而有娠。”的神话，在其后又有“刘季子斩蛇”的神话。这则神话说刘邦醉酒后曾在山中拔剑斩巨蛇。同伴来到斩蛇处，见“有一老嫗夜哭”。嫗曰：“吾子白帝之子也，化蛇当道。今者赤帝子斩之，故哭。”刘邦起兵反秦时，所用旗帜都选用红色，也是意在扩大他是真龙天子的神话影响。

刘邦即位不久，于每年春夏秋冬在宫中分别举行诸神祭典。社祭即被制度化，同时还在临晋设祭黄河神的河巫，南山设祭秦二世皇帝亡灵的南山巫。在都城长安设梁巫、晋巫、荆巫、九天巫等女祭官，分掌祭祀诸神。此后不久，各郡县又分别建造了掌管农事的灵星祠，并规定社稷祭祀的规模。

祭祀也是具有等级规定的，皇帝所祭的神，都是象征国家政权的神，如上帝、日、月、星、辰、后土、五岳、四渎之属。诸侯王、地方官所祭之神，则为象征地方政权的神，至于百姓亦有所祭之神——社神。汉之社神，即今日之土地神，是地位较低的神。

值得人们重视的是，秦汉时期的神崇拜中，出现了不同于神的仙人。

仙，是古代方士或道士所幻想的、能超凡出世、并能长生不死的人。仙，有多种，《天隐子·神解》：“在人曰人仙，在天曰天仙，在地曰地仙，在水为水仙，能通变之曰神仙。”仙人又有所谓的等级——仙品，按得道的深浅，分为三个或九个不同的品级。《抱朴子·论仙》：“上士举形升虚，谓之天仙；中士游于名山，谓之地仙；下士先死而后蜕，谓之尸解仙。”《墉城集仙

图 16 神兽境 东汉 河南洛阳出土

图 17 西王母 汉 四川成都出土

图 18 晏居画像石 汉 山东微山出土



图 16



图 17



图 18

录》：“世之升天之仙，凡有九品。第一号上仙，第二号次仙，第三号太上真人，第四号飞天真，第五号灵仙，第六号真人，第七号灵人，第八号飞仙，第九号仙人。凡此品次，不可差越。”在秦汉的神崇拜中，人们不是请神灵来主宰、统治、支配人间，而是要人们羽化而登仙，去参与和分享神的快乐。

仙人，作为秦汉时期神崇拜的一种新内容，反映了当时人们企慕长生不死，与神分享人间快乐的意愿。这里没有苦难的呻吟，而是愉快的渴望，是对生前死后都有永恒幸福的祈求。由于修炼或吃药均可以成仙，庄严神圣的神国世界不再是难及的幻想世界，而成为与现实人间相距不远，人人可以企及、可以与神分享快乐的极乐世界。秦汉时期开创了皇帝吃长生不老药的先例。

图 19 东华帝君 近代 河南开封



图 19

与至高神攀亲

唐朝的开国皇帝李渊,本来信仰佛教,他起兵反隋时曾对佛许下大愿,说是做成皇帝后一定大弘三宝。但他做了皇帝后就一改初衷,改信道教了。原因在于李渊是陇西李氏的后代,在大讲门第高低的隋唐时代,这种关陇的贵姓远不能和山东士族比门第的高低。好在道教中的老子不仅姓李,而且还长期被道教奉为至尊无上的至高神。于是李渊就想和这位已被冷落的教主攀起亲来。李渊即帝位的第三年(公元六二〇年),晋州人吉善行,在羊角山遇见一位骑白马的老人让他转告唐天子说:“我是你的祖先,今年击贼(王世充)获胜后,子孙享国一千年。”李渊听了吉善行的话,便下令在羊角山修了老君庙,并于第二年到终南山拜谒老君庙。大约是自羊角山立老君庙后,全国各地也相继修起了老君庙,借以宣扬和显示唐天子与老君的亲属关系。及至李世民即位后,吏部尚书高士廉于贞观十二年(公元六三八年)奉命撰成《氏族志》,居然还以山东崔姓为天下第一姓,皇族李姓排列第二。李世民出面斥责,才改列皇族李姓为天下第一姓。使旧士族承认的原因,不仅是唐王朝的巩固,道教的至高神姓李也是重要理由,否则即使是李世民发怒力争,也未必能使讲究门第高低的旧士族认可。

唐高宗也是信奉道教的,而皇后武则天则信奉佛教。乾封元年(公元六六六年),即武则天掌权的第六年,已经是大权旁落的唐高宗到亳州老君庙行礼,尊老君为“太上玄元皇帝”,正式承认唐王室乃是这位至高神的远脉子孙,其实是想借此挽救李氏王室的失势。

唐中宗恢复帝位后,意识到自己中兴李家王室的使命,便也尊老君为“太上玄元皇帝”,但不久又被信佛教的韦皇后架空了权力。

唐玄宗有鉴于武、韦两后掌权的教训,即位后便大兴道教。唐玄宗自称梦中看到老君,醒后画出了老君的真容,又教画师广画老君像,分送全国各州开元观安置;并举行了规模盛大的安置仪式。为了对抗佛教中的四大菩萨,唐玄宗封庄子为南华真人、文子为通玄真人、列子为冲虚真人、庚桑子为洞灵真人。唐王朝上述一系列举动,就是要借助于道教的神崇拜来加强李氏王朝的权力。但在客观上是对老子崇拜和道教信仰的肯定,为这一崇拜的发展

图 20 土地 木版年画 传世 陕西凤翔

图 21 灶君堂牌位 传世 北京孙健君藏



图 21

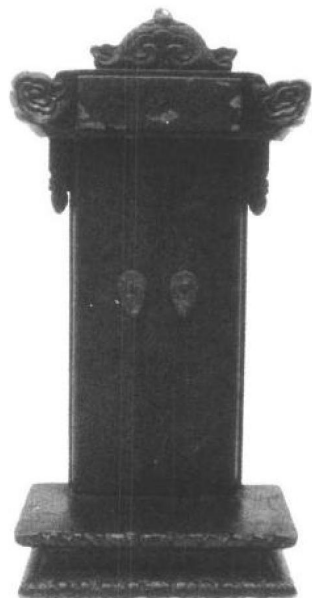


图 20

起了加温作用。

唐朝皇帝还授予泰山、华山、恒山、衡山、嵩山五岳之神越来越高的人间王爵。把四渎封为公，把四海封为王。其它受到唐统治者加官晋爵的民间神仙还有不少。

天书封祀和星宿下凡

宋代的神崇拜是以天书封祀和星宿下凡为特色的。

北宋初年，道士张守真说他在终南山上见到翊圣保德真君，并降真言于他，让他“虔心奉吾道训”，辅佑宋朝大事。靠陈桥兵变登上帝位的宋太祖为掩饰政变的不光彩手段，便大兴道教，以此表明宋朝的建立乃是奉神的旨意。其后，张守真又多次利用扶乩降神之机，编造“真君降言”的仙话，以讨好宋皇室，被宋太宗赐张守真紫衣，号崇元大师，主持上清太平宫。“翊圣”自此成为宋皇朝供奉的尊神之一。

宋真宗是宋代第三个皇帝，在与辽国的一系列战争中屡遭失败，不得已与辽国签定了他深感为耻的，既割地又赔款的“澶渊之盟”。为了掩饰宋朝在政治和军事上的失败，重振赵氏皇室的威信，宋真宗便听取了大臣王钦若“以神道设教”和“封禅可以镇服四海，夸示外国”的建议，于大中祥符元年（公元 1008 年）托言自己看见神人星冠绛衣，告曰，来月宜在正殿建黄箓道场一月，当降《大中祥符》三篇。一个月后，果然在左承天门南鸱尾上得到天书。

政和六年（公元 1116 年），道士林灵素利用徽宗自称曾梦游神霄府之事，称天有九霄，神霄最高，设神霄府，徽宗即是神霄的神霄府玉清王，号长生大帝君，是上帝之长子，为解救人间苦难，故下降为人君。神霄玉清王是仅次于昊天玉皇上帝的最尊神，能主宰天上、人间、地府的一切祸福。徽宗既是神霄玉清王下降，也就理所应当地成为天上、人间、地府的主宰。

徽宗还热衷于为众神仙和历代著名道士加封赐号。如加封玉皇为“太上开天执符御历含真体道昊天玉皇上帝”，后土为“承天效法厚德光大后土皇祇”。对庄周、列御寇、三茅兄弟、张道陵、修静、陶弘景、翊圣、真武、关羽等亦或赐号“真人”“真君”，或加封二字。徽宗对



图 22

图 22 观音像 宋 四川大足石窟

图 23 菩萨 宋 四川大足石窟

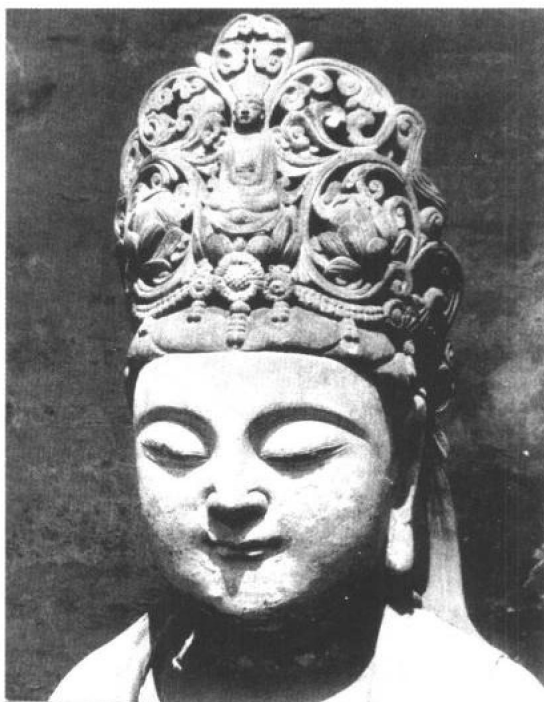


图 23

岳渎、城隍、山神、龙神以及江河等神也大加封赐。如封青龙神为广仁王，赤龙神为嘉泽王，黑龙神为灵泽王，黄龙神为孚应王，白龙神为义济王等。

在宋代时，象征人间皇帝的玉皇大帝出现了。玉皇大帝的全称是“昊天金阙至尊弥罗至真玉皇上帝”，简称“玉帝”，为总执天道最崇高的神。正因如此，历代皇帝对玉皇的礼拜最勤。据《宋史·礼志七》：宋真宗大中祥符八年（公元 1015 年）“上玉皇大帝圣号曰大上开天执符御历含真体道玉皇大天帝。”宋徽宗政和六年（公元 1116 年），又“上玉帝尊号曰大上开天执符御历含真体道昊天玉皇上帝。”

八仙崇拜的兴起

元代是由蒙古民族建立起来的封建王朝。为了能够统治幅员辽阔、人口众多的中国，元代统治者选择了道教中的全真教派作为国教。因为道教是中国人自己创立的宗教，推行起来易得到中国人的认可。所以，元代的神仙信仰相当普遍，从统治者到庶民百姓都尊礼道士，信奉道教之神。

全真道分南宗和北宗。南宋时期，在江南有一支与全真道类似的道派，称为“南宗”，该派以北宋道士张伯端为祖师，道法也源于神仙汉钟离、吕洞宾，以修炼内丹为主，并宣扬三教合一思想。元朝统一中国后，有人倡导两派合并，王重阳一派为全真北宗，张伯端派为南宗。南北宗共尊东华帝君、汉钟离、吕洞宾、刘海蟾、王重阳为全真道五祖师，其下各立“七真”。南七真为张伯端、石泰、薛道光、陈楠、白玉蟾、刘永年、彭耜；北七真即全真七子。

山西芮城县永乐镇，相传为吕洞宾诞生地。吕洞宾“升仙”后，道教徒就其居宅建吕公祠

图 24 八仙纹彩瓷瓶(局部) 清



图 24

以祀之。金末扩建为观,元世祖中统三年(公元 1262 年)改名大纯阳万寿宫,后称永乐宫。

永乐宫壁画详细而生动地描绘了元代道教诸神的形象,也是道教壁画中艺术成就最高的。如三清殿的《朝元图》描绘了以南极、东极、紫微、勾陈、玉皇、后土、木公、金田为主体的诸神,作恭贺朝拜“三清”的场景,周围环侍金童、玉女、仙伯、帝君、三山五岳、星宿雷电以及青龙、白虎、太乙、功曹、番官、使者等各种神祇 284 位之多。《纯阳帝君仙游显化图》,五十二幅,描绘吕洞宾游仙故事,形象生动。从这些图画里,可以了解当时的吕仙信仰及关于吕洞宾的传说。金元之际对吕洞宾的神仙信仰十分盛行,具有广泛的影响,所以全真派借助其社会基础以传播教法,说王重阳得吕洞宾传授道法丹诀……。由于吕洞宾是全真教祖师爷,虽然全真教的内丹理论艰深难懂,但全真道士非常重视形象宣传,编造了大量仙话,著名的如八仙及邱处机等人的仙话。在这些仙话中,神仙常常做一些符合民众心愿的善事,以此吸引民众,故在民间百姓中信仰者颇多。元代中后期,八仙仙话迅速传播,随之形成了对八仙的信仰,至明清时期达到高峰:全国各地与八仙有关的地方相继建观塑像;道教宫观中增塑八仙像、增设八仙殿,供人祭拜。在民俗活动中表现很突出,如山西一带形成了寺门祭祀八仙的“敬八仙节”,文人学士还创作了大量的“八仙庆寿”戏供人们祝寿时演出。“八仙庆寿”在民间美术中也成为一种常用的题材。

中国民间的神崇拜

民间神崇拜,是指一般百姓对神灵的崇拜。民间神崇拜的范围较为宽广。民间神崇拜可分为行业神崇拜和杂神崇拜两种。

行业神崇拜

行业神崇拜源于从业人员对行业创始人的崇拜。在行会出现之后,行业神便转化为各种独立行业及其从业人员的保护神。因此,行业神崇拜反映了各行业劳动者祈求神保护他们能够安居乐业的心态和愿望。

图 25 财神—关公 瓷塑 现代
重庆市



图 25

行业神的内容和数目大体上是可变的。明清以来，工商各业有了很大的发展，行业增多，行业保护神也自然增多。从清代所遗留下来的行业神名称来看，许多行业神确与行业首创者的神话有关。如，马头娘——养蚕业、孔子——学塾、杜康真人——造酒业、陈七子——梳篦业、蔡伦——造纸业、蒙恬——制笔业。有些行业神并不是行业的创始人，而是借用与该行业有密切关系的神。如：灶王——厨行、赵公元帅——钱庄、文昌帝君——书籍南纸行、太上老君——冶炼业、姜子牙——相面与卜卦业、吴道子——油漆扎彩业、王维——画店、眼光娘娘——眼药铺。由于这些神、或者被神化了的人原来就具有相似的职能，所以，这类行业神也能让人理解。但有些行业神就难以让人理解。比如，刘海蟾仙本是全真教北五祖之一，却被针线业奉为祖师，并成为七十二行祖师之首。达摩老祖不是神，而是佛教禅宗的创始人，不知何故这个印度和尚竟成了中国修脚行业的祖师。胡敬德就是唐代赫赫有名的尉迟公，也当过门神，不知何故竟成为铁匠业的祖师。还有汉宣帝是饼铺的祖师、孙宾真人是制鞋业的祖师、黄帝是裁缝业、白虎星君是磨坊业的祖师，也同样让人难猜费解。

行业神崇拜是中国民间信仰的一部分。尽管有些行业神能够反映出行业的特点，而有些行业神不能反映出行业的特点，但这种看似庞杂的行业神体系，却也像当时流行的市民文艺一样，反映了当时市井平民五花八门、多彩多姿的社会风俗。

行业神的庞杂性实际是中国民间诸神体系庞杂性的表现。在行业神中，有不少神原本或同时是民间普遍信仰的神灵，如灶君、文昌帝君、观音、药王、关公、财神、火神、土地神、花神、送子娘娘等等。从业者供奉这些神与一般民众供奉这些神的性质是不同的。不论何种人物和神祇，只要适合自己的需要，皆为供奉之列。出于功利目的而奉神，正是中国民间信仰的重要特点。

杂神崇拜

明清时期，民间杂神众多，且多归入道教，也有在佛寺中被供奉者。甚至还有关于和尚祀道教神，行道家之辟谷、黄白的记载。明代社会中，佛教、道教有着相同的处境，不存在根

图 26 天母 纸马墨版 江苏南通
图 27 三清古洞 宋 四川大足南山石窟



图 26



图 27



图 28

图 28 门神 木版年画稿



图 29

图 29 天妃 木雕彩绘 现代 福建江口

本的分歧和冲突,而在民间影响最深的可能还要数道教。道教除自己造神外,还不断地从民间神信仰中吸收新神,编入其神仙系谱,从而更扩大了道教在民间信仰中的影响。

关帝、玄帝、文昌帝君、吕祖、天妃、城隍神、王灵官等较新的神,在民间最受崇祀,庙宇遍于城镇。

道士们所尊敬的至高无上的元始天尊或三清,对一般人来说太生疏,难以受到人们的重视,对玄天上帝、太上老君也不十分亲近。文昌帝君是考科举的人所尊敬的守护神,与一般人无多大关系,但是因为有不许随意糟踏字纸的信仰习俗,而随着敬惜字纸习俗的扩大,人们似乎对文昌帝君有一种间接的信仰。关帝在宋代被佛教奉为护法神,宋元道教雷法中列为雷部将帅之一,称“朗灵上将”,被赋予斩邪诛妖的神力。明万历三十二年(公元1605年)加封关羽为“关圣帝君”,由此关帝信仰日盛。至清初,在西藏和内蒙也都有了关帝庙,“关帝”还被藏传佛教奉为“八部神”之一。

门神也不再是仅有“神荼、郁垒”,并开始由人来担当,最初由李世民选出了唐代开国元勋秦叔宝、尉迟敬德二位将军,后来温峤、岳飞、赵云、赵公明、孙臧、庞涓、青龙白虎神以及钟馗等等也加入了门神的行列。

玄帝(真武帝)自明成祖崇祀以来,在民间被奉为镇邪斩妖之神,也极受崇仰。

天妃(妈祖)作为海上保护神,在南方沿海的福建、台湾、广东一带香火最盛,至今不衰。

吕祖作为修炼成仙的典型,随全真道的盛行而深入民间。至于龙王、火神、山神、土地神、泰山神、送子娘娘等神庙,更是星罗棋布,遍于中国的穷乡僻壤,其数量之多远远超过正规的寺观。人们把自身无力解决的现实问题,寄希望于神灵的佐助,从祈雨求晴、治病除瘟、消灾免祸,到生儿育女、发财致富、功名寿数等,无不祈祷于神灵。至清末,如义和团、三元里之抵御外侮,亦求祈神之佐助。这种多神崇拜的状况,在社会生活中起着重要的作用。

民间神的主要特征

中国民间的神崇拜不同于原始先民对神的崇拜,它已大大超越原始思维的范畴,带上了

图 30 今年准发财 木版年画 传世 山东杨家埠



图 30

各种文化的烙印。民间神崇拜也不同于宗教中的崇拜,它不一定需要某种固定的宗教组织,但民间神崇拜又与原始思维及宗教关系密切。它的形成与原始思维的代代传袭分不开,它所表现的“万物有灵”观念,对超自然神秘力量的信奉以及信仰的自发性、随意性,都与原始思维的特征有着千丝万缕的联系。除以上特点外,民间神还具有如下特征:

兼收并蓄

同基督教、伊斯兰教等一神教相比,中国民间神没有排他性。不仅诸神是互补的,甚至对异教的诸神也是相容的。亦有人在宫观里将玉皇大帝、太上老君同孔子、如来佛、基督教的耶稣一起供奉。民间百姓也并不注意佛道、民间信仰之间的区别,烧香祈祷不问寺观,行斋建醮,有僧有道,祀东岳大帝却口诵佛号;佛教中的四大天王,和中国的迷信传说相调和,首先表现在毗沙门天王身上,印度式三叉戟换成中国猎户用的虎叉一类兵器,又慢慢从他身上分化出一位“托塔李天王”,北方天王手里拿的法宝换成了雨伞……初步形成了今日一般常见的四大天王的形象。

庞大的神国世界

天上的神国世界,其实是人间现实的曲折反映。封建社会出现之后,相应于阶级和国家而产生的等级分化,相应于社会分工的不断发展,相应于以皇帝为中心的、机构庞大的官僚体系,天上的神国世界不仅出现了主宰一切的至高神——玉皇大帝,也出现了品级、职司不同的诸神体系。

在民间神崇拜中,神的概念是广义的。大凡具有能祸福于人的,神秘的超自然力量的神话人物都是神。神又有大神、小神、善神、凶神之分。神的意念、咒语、符篆、器物都具有神奇的善恶后果。神本身不具有特定的宗教派别意义。在一般人的心目中,玉皇大帝是儒、道、佛三教合一的神国世界中的帝王神,拥有至高无上的权力。王母娘娘是玉帝的配偶神,纯然是慈祥的国母形象。西方的佛祖是玉帝的座上宾。原本是道教创始神的老子,衍化为三个德高望重的老头——“三清”,整天躲在兜率天或昆仑山上讲道和炼丹。保卫天廷的不仅有天王、神王、三十六天将、二十八宿,而且还有随时执行命令的六丁六甲和四值功曹。在天国行政

管理方面,也有专职的山神、水神、河神、土地爷、城隍、树神、花神、风神、雨神、雷神……,连地狱都有十代阎罗、判官和牛头马面神在管理。就是这样因神设职,但因天上的神仙太多了,还有许多神仙——像八仙,暂时没有职务,只好列为“散仙”。

中国民间的神国体系是如此的井然有序,所以,百姓在有求于神时,总是直接求助于担任相应职司的神。天旱求雨找龙王,得病求治拜药王,想考状元求拜文昌帝,想抱儿子拜送子娘娘,想发财拜赵公元帅……很少有人直接求拜于玉皇大帝。而西方人在求助于神灵帮助时,总是求助于全知、全能、全善、全在的上帝。

总之,在中国民间神崇拜中,庞大的神国是一个集巫术、神话、道教、佛教相混杂的世界。成书于明代中期的《西游记》所展示的神国世界,正好反映了民间百姓的神崇拜观念。

忠义成神、积善成仙

忠、义、孝、积善等本是儒家学说的内容,与宗教崇拜无关。但是儒家学说作为一种治国之本,已经渗透到中国封建社会的每一个角落,成为维护封建社会秩序和巩固封建教权的基本理论。所以,从汉代起,佛教徒、道士们都纷纷把儒家理论拿来补充自家的理论,力图使自己的理论贴近儒家学说,获得统治者和民众的好感和认同。因而在神仙崇拜中出现了忠义成神,积善成仙,孝子成仙的内容,也提出了是否成仙由命中注定的说法。

忠义成神,是民间神崇拜的特点。历史上许多“忠臣名将”都已在民间神崇拜中转化为神。像抗金名将岳飞被害之后,人民修精忠庙将岳飞奉为神以便永远祀奉。又如战国时期的李冰父子修都江堰,使当地人民免受水患,李冰父子死后也被当地人民奉为神,盖庙塑像,永远祀奉。像这样的忠臣名将转化为神的例子非常之多。大体上盖庙塑像,香火奉祀是中国民间纪念忠臣名将的一种主要方式。

积善成仙、孝子成仙的思想符合民众的好有好报、恶有恶报的朴实道德观念,民间流传因积善而成仙的故事很多。如吴郡人沈义为民消灾治病,救济百姓。他的善行感动了神仙,一日迎他夫妇升天,太上老君赐以神丹、仙枣及一符,之后又请他回人间,替百姓治病,如果想上天,只要把符悬挂在竹竿上就有神仙迎接他。所以,在道教的宫观中,常有以孝子行善为主要内容的宗教壁画。这些孝子和善人不是在困难中得到神仙的帮助,就是身列仙班,成为大家羡慕不已的仙人。

借助于巫术仪式

在民间神崇拜活动中,往往伴随着形形色色的巫术仪式。

图 31 送子观音 木版年画 传世
山东杨家埠



图 31

产生于原始社会的巫术,原本是一种不含有神鬼观念的准宗教现象。在宗教产生之后,巫术便和宗教结合在一起。和民间神崇拜相结合的巫术有许多,根据用途大致可分为三类:请神驱鬼类:符篆、咒语、急急如律令(请神用)、祝香、烧冥宝、立镇宅石、做道场及齐醮等。

修炼类:吐纳术、炼气术、辟谷术、房中术、炼金丹等。

预测凶吉:星相术、堪舆术、讖纬、遁甲、相面、推背图、扶乩、占卦等。

民间神崇拜往往被秘密团体所利用,小则形成秘密的武装组织,大则形成民变。像流行于清代的八卦教、青莲教、罗教、清水教、白莲教都是志在反清的秘密武装团体。

又如,东汉末年,张角创太平青领教,利用诵咒画符给农民看病的方式,十多年来发展教徒数十万人。最后,发动了黄巾之乱。

元代末期由刘福通、徐寿辉领导的红巾军起义,明末由徐鸿儒领导的民变、清嘉庆年间的川、鄂、陕白莲教之乱,都和白莲教有关。

当然,不论那一种教派,作为一种民间神崇拜,其教义本身是不具有反抗统治者意图的。但是,在封建社会里,民间神崇拜确实是一种联络农民、发动农民的好形式。农民起义的实质是农民不堪忍受统治者的苛政,而不是民间神崇拜具有反抗黑暗统治的作用。

图 32 武门神 木版年画 传世
陕西凤翔



图 32

图

版

一、民间最高神

- 1 三清 清 广东 摹本 “三清”
即玉清元始天尊、上清灵宝天尊、
太清道德天尊。太清道德天尊，就
是人们熟悉的太上老君，即老子。
“三清”又指这三位天尊所居位的
三清天、三清境。天尊，是道教对最
高神的尊称
- 2 玉清上清太清三境至尊 江苏南
通纸马 印本
- 3 原始天尊 皮影 清 甘肃



3



1



2



4

4 太上老君 元 木刻插图 摹本

太上老君,即老子,老聃,又叫李耳,历史上实有其人,是春秋末年的思想家。随着道教的发展,对老子的神化日益加剧,认为老子与元始天尊一样,乃是生成宇宙之本源。北魏时,始出现太上老君的称呼(见《魏书·释老志》),以后这便成为道教对老子正式的尊称。道德天尊位于最高三天界的第三层太清仙境。农历二月十五为老子圣诞

5 太老之神 即太上老君,老子,为三清之一,道教之始祖



5

6 老君岩造像 宋 福建泉州 石
刻摹本 造像高 1.5 米，厚 7.2
米，宽 7.3 米。该像系由一块天然
岩石略施雕琢而成



- 7 老子 明 摹本
8 老子西行图 明 木刻插图 摹本
9 老子 清 任渭长绘



7



9



8

10 玉皇大帝 明 河北 壁画 摹本 玉皇大帝,是中国民间信仰中的最高神。玉皇、玉帝之称,最早见于《真灵位丛图》,但仅列为玉清境元始天尊属下诸神,玉皇道君位居右位第十一,高上玉帝位居右位第十九。到了唐代,玉皇、玉帝之称渐趋普及,民间信仰中的天帝和道教的玉皇合而为一,宋初仿效唐代,尊崇道教,把民间信仰的玉皇正式列为国家奉祀对象。宋徽宗则干脆

把玉皇与传统奉祀的昊天上帝合为一体,尊号为昊天玉皇大帝。在中国大地上,玉皇大帝是普遍敬奉的最高神明之一



11



11 玉皇大帝 山东青州 彩塑

12 玉皇大帝 元 山西芮城永乐宫
壁画 摹本

13 ①、② 玄穹上帝玉皇天尊 江苏
南通 纸马 印本

13②



13①



12

14 释迦牟尼 明 木刻插图 摹本

释迦牟尼在历史上实有其人，他的生活年代大体与中国孔子同时。释迦，是一个部落的名称，意思是“能”。“牟尼”的意思是“仁”、“寂”等，合起来则是“能仁”、“能寂”，也可理解为“释迦族的圣人”。释迦牟尼是尊称，原名叫乔答摩·悉达多。释迦常被称为“佛”、“佛陀”，意思是“觉悟者”、“知者”。民间的俗称是“佛爷”。释迦佛又有一个流行的称呼叫“如来佛”，“如来”的意思，是指从如实（绝对真理）之道而来，开示真理的人。释迦牟尼由最初的“觉悟者”，而逐渐被信徒们神化为法力无边、尊贵无比的佛门第一大神

15 释迦牟尼 元 木刻插图 摹本



15 ①

14



15 ②



16 天地马(诸神) 清 河南朱仙镇
纸马印本 旧俗，除夕设“天地桌”，桌上供“天地三界十方万灵真宰”牌位，焚香设供，长幼顺序展拜，新年过后焚化。图中画玉皇大帝居中，门神真武等众神分列左右，其间立一“天地三界”牌位。此图是冀、鲁、豫地区一带过年时，农民家中常见的一种纸马形式

17 天地马 河南朱仙镇 纸马 印本
上层为释迦牟尼、迦叶、阿难，中层为玉皇大帝、火神、真武、马王、神农；下层为四值官将。是新年除夕民间供奉的天地纸马。一年过后则焚化，来年再买新的

17 ①

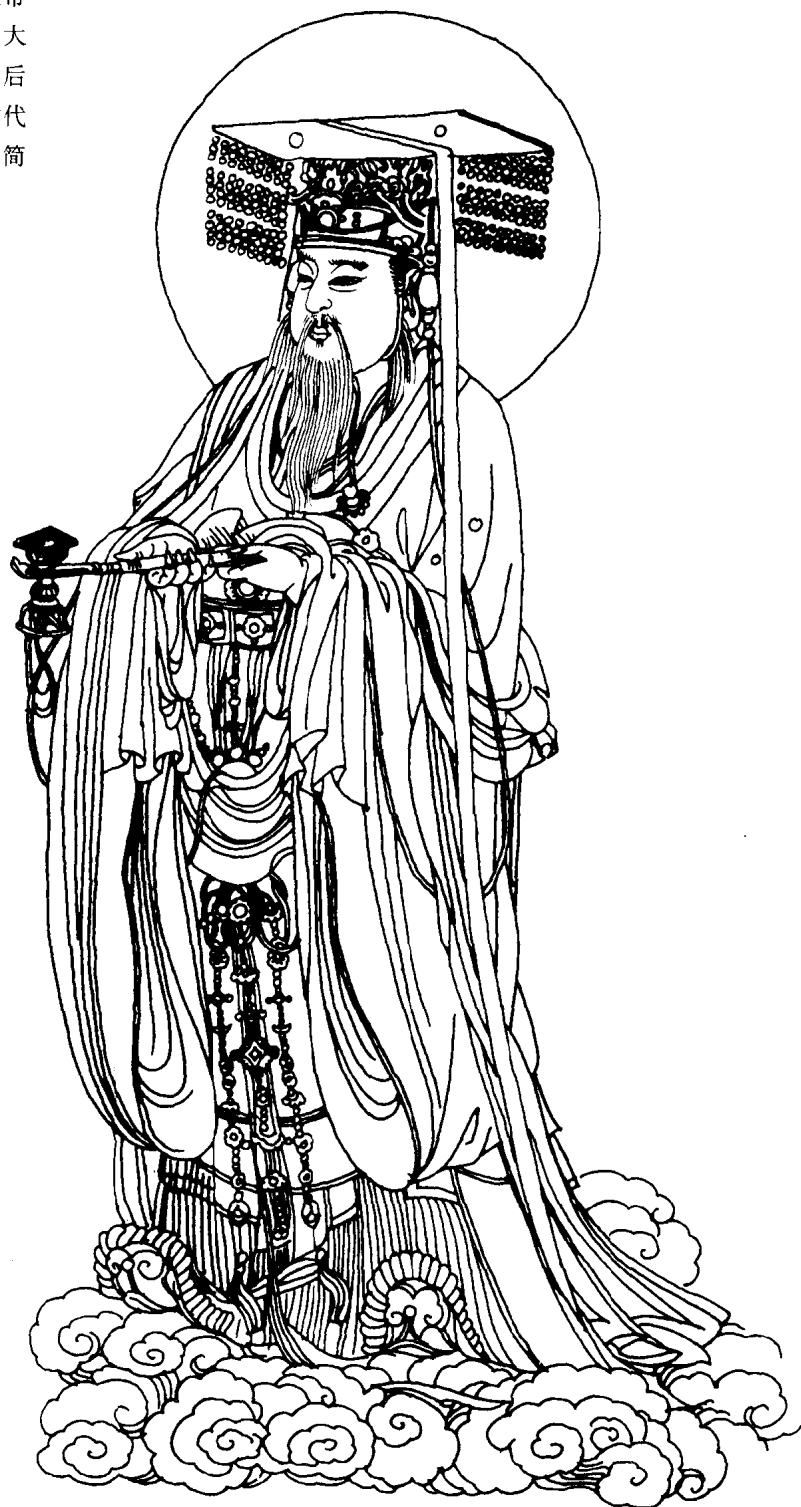


17 ②



16

- 18 南极长生大帝 元 山西芮城
壁画 摹本 道教最高神除“三
清”外,还有四御”。四御,即辅佐
三清的四位天帝。他们的全称是:
一、昊天金阙玉皇大帝;二、中天
紫微北极太皇大帝;三、勾陈上宫
南极天皇大帝;四、承天救法后土
皇地祇。道教认为南极天皇大帝
总御万灵,所以又名南极长生大
帝。考察四御的来历(除玉皇、后
土外),其它两神名均来源于古代
的星辰崇拜。北极即北极星的简
称,勾同兴“钩陈”,即勾陈六星



19 东极救苦天尊 元 山西芮城
壁画 摹本 道教诸神中除“三清、四御”说法外，还有“六御”之说，这是按中国古代“六合”观念设神造像。“六合”，即宇宙空间的上、下、四方(东、西、南、北)。南宋留用光《天上黄箓大斋立成仪》载：“玉清上帝、上清大帝、太清大帝、昊天至尊、玉皇大帝、勾陈星天官大帝、紫微中天北极大帝、东极太乙救苦天尊、南极长生大帝、后土皇地祇



20 玄元之子(老子) 元 山西芮城
壁画摹本 唐朝初追号老子为太
上玄元皇帝,简称玄元





22

21 众神 即中国民间信奉的主要神祇

22 众神 山东聊城 纸马 印本



21

23 伏羲 明 木刻插图 摹本

伏羲——作羲、包牺、伏戏，亦称牺息、皇羲。中国神话中人类的祖先。传说人类由他和其妹女娲相婚而产生。他教民结网，从事渔猎畜牧。还传说八卦也出于他的创作。中国民间亦祀奉他为古代的神祇之一

不少地区（如河南淮阳）把奉祀他的庙宇称为神庙，每年的正月十五前后，举行盛大的朝拜祖庙活动，至今不衰

一说伏羲即太皞，传说中古代东夷族首领，风姓。居于陈。曾以龙为官名

24 神农 明 木刻插图 摹本 神

农氏是上古神话传说中农业和医药的发明者。相传远古人民过采集渔猎生活，他用木制造耒耜，教民农业生产。又传他曾尝百草，发现药材，教人治病。一说神农氏即炎帝，上古时代帝王之一，一般称为炎黄（即炎帝和黄帝），当今中国人均习惯自称为炎黄子孙

25 黄帝 明 木刻插图 摹本

黄帝为中国上古时代的五位圣君之一（约公元前 26 世纪初——公元前 22 世纪末）。五帝即黄帝、颛顼、帝喾、尧、舜

26 颛顼 明 木刻插图 摹本

颛顼为中国上古时代之五位圣君之一



25



23



26



24

27 尧 明 木刻插图 摹本 尧为中国上古时代的五位帝君之一,传说是一位勤劳节俭、尚贤、爱民的圣君

28 舜 明 木刻插图 摹本 舜为中国上古时代的五位贤明圣君之一,使全体百姓安居乐业

29 禹 明 木刻插图 摹本 禹传说中古代部落联盟领袖,姒姓,亦称大禹。一说名文命,鲧之子,原为夏后氏部落领袖,奉舜命治理洪水。在治水十三年中,三过家门而不入。因治水有功,被选为舜的继承人,其子启建立

了中国历史上第一个奴隶制国家,即夏朝

30 苍颉 明 摹本 苍颉乃古代神话人物,相传为皇帝史官,始造文字。苍颉被神化为天神下凡,有超过凡人一倍的眼睛,并且金光四射,这样就使他具有远远超过常人的能力,可以看得更多、更远、更清,因而能创造文字。他的名字和造字功劳,早在战国时期就出现在许多古籍中,苍颉大概是为整理古代文字做出过巨大贡献的人物,后世遂奉为神



29



27



30



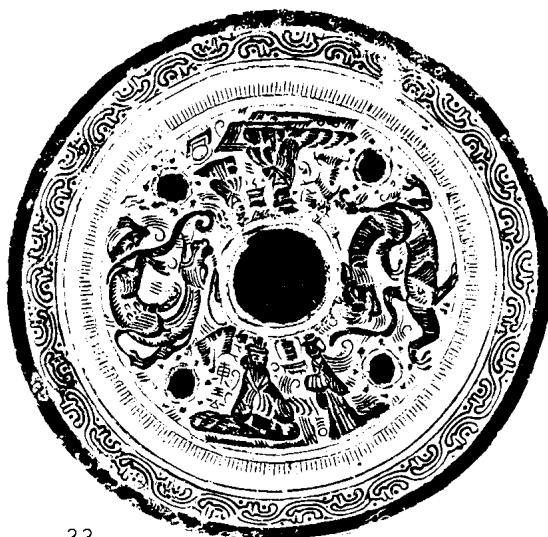
28

31 东王公 明 木刻插图

东王公，又称木公、东华帝君，与西王母共为道教之尊神。东王公在中国民间传说中被认作是男仙之首，主阳和之气，生于碧海之上，理于东方，也表现出日神的特征。在典籍中给东王公安排了姓氏、配偶等，说它为元始天尊、太上元圣母所生

32 东王公 明 木刻插图 摹本

33 东王公 铜镜 汉 浙江绍兴出土



33



32



31



35

34 东王公 元 木刻插图 摹本

35 东王公 明 木刻插图 摹本

36 三官大帝(三元) 明 木刻插图

三官信仰源于原始宗教中对天、地、水的自然崇拜。在早期道教中,三官是十分显要的神明。三官的功能是:天官赐福,地官赦罪,水官解厄。因与人之祸福荣辱密切相关,故受到广泛崇拜。宋代将三官与三元日(正月十五、七月十五、十月十五)联系起来,所以后世又称三官为三元。由于年代久远,历经变迁,出现了许多不同的说法。《历代神仙通鉴》则说三官乃元始天尊口中吐出,后降人间,即尧、舜、禹三位传说人物,后封为三官大帝。近代民间遂有以天官为福神,与禄、寿并列,或充财神之助手,以及置为门神等



36



34

- 37 三官大帝 清 彩色套印 案子
38 三官大帝 元 木刻插图 摹本



37



38

39 三官大帝(协天大帝) 清 河南
朱仙镇 印本



40 玄天上帝(真武帝) 元 木刻插图 摹本 真武即北方之神玄武,北方七宿,其形如龟蛇,龟蛇即玄武。宋时避讳改玄为真,称真武帝。真武兴盛于宋代,至元代又被晋升为元圣仁威玄天上帝,明成祖时地位更加显赫。有关真武的传说中,又皆称龟蛇乃六天魔王以坎离二气所化,然被真武神力蹙于足下,成为其部将。后世称之为龟蛇二将

41 玄天上帝 江苏南通 纸马 印本



41



40



42 玄天上帝 元 山西芮城 壁画 摹本

43 龟蛇二将 清 云南 纸马 摹本 龟蛇本为玄武之形象。龟蛇二将因原身是水、火二魔王,故又叫作“水、火二将”。道教称真武乃净氏国王太子,且是元始或玉皇化身,龟蛇则是被真武收服的魔王所化。民间从此有龟蛇二将之说

43



42

- 44 文昌帝君 元 木刻插图 摹本
文昌为道教大神，在民间极有影响，被视为主宰人世功名利禄之神，故文人学士多虔信。文昌本是星官名，包括六颗星，即斗魁（魁星）之上六星的总称，古代星相家将其解释为主大贵的吉星，因文昌星和梓潼帝君同被道教尊为主管功名利禄之神，所以二神逐渐合二为一，称文昌帝君。

- 45 文昌梓潼帝君 江苏南通 纸马印本



44



45

46 月孛 元 山西芮城 壁画《朝元图》局部 月孛为星命家所说的十一曜之一。道教称为月孛星君。十一曜为：日、月、金星、木星、火星、水星、土星、紫气、月孛、罗喉、计都等，其神称为十一大曜星君



47 北斗七星 江苏南通 纸马 印本 北斗崇拜在星辰崇拜中地位突出，是由于它与人们的生活关系密切。古人很早就认识到北斗七星不但是夜间显示方位的极好标志，而且其运行规律对于制定历法大有作用，以其在北方，有七星聚成斗形，故名北斗。道家亦称天罡。七星者：一天枢、二天璇、三天玑、四天权、五天衡、六开阳、七瑶光。《晋书·天文志》：北斗七星在太微北，枢为天，璇为地，玑为人，权为时，衡为音，开阳为律，瑶

光为星。《太清玉册》载：北斗七星称为七元解厄星君：一曰贪狼，二曰巨门，三曰禄存，四曰文曲，五曰廉贞，六曰武曲，七曰破军。奉道者拜礼北斗七元星君，奉为消灾解厄，保命延生也

48 南斗六星 江苏南通 纸马 印本 南斗六星是星宿神，即二十八宿之斗宿，北方玄武之第一宿，因与北斗位置相对，故称南斗。相传南斗是注生之神，民间称为延寿司



48



47

49 魁星 清 皮影 魁星为北斗第一星。昔科举时代,世俗奉奎星,误奎作魁,于是以魁取象,造为鬼足起斗之形,名为“魁星踢斗”。被认为是文运之兆。凡奉文昌帝君者,必兼祀魁星神



魁星点斗 清代高占非作



- 50 本命星君 云南 纸马 印本
凡人出生所属六十甲子干支之年，其干支即为本命。如甲子年生，即甲子为本命，乙丑年生以乙丑为本命。道藏正一部，有六十甲子本命元辰历。如人每逢六十甲子之干支日，亦即为其人之本命日也。民间有的地区以本命星祀奉此日

- 51 南方火德星君 套色 案子 摹本
南方火德星君 即火神 汉代即有关于四方神之说：“东方青龙、西方白虎、北方玄武、南方朱雀，天之四灵，以正四方”。古时人们认为南方之神主火。经历代演变，人们逐渐将火神作为灶神奉祀

- 52 右弼 江苏南通 纸马 印本
右弼 北斗九皇之一，道称隐光宫 右弼星君



50



52



51

53 八卦神 元 山西芮城 壁画

摹本 八卦神是道教崇拜的三光、五星。三光即日、月、星。五星即木、火、土、金、水。并将三光、五星神化，此外还将二十八宿神仙化。道教特别崇奉斗星，有的经典说南斗六司与北斗七政分职，共理三才六合八卦九宫。此图即永乐宫壁画《朝元图》中的八卦神



- 54 寿星(男人祝寿用) 江苏苏州红纸墨印 寿星,古有二义,一指天空的某一区域,即十二次之一,其范围相当于二十八宿中东方的角、亢二宿。一指属于西宫的南极老人星。前一义仅用于天文学,不过因其位于列宿之首,故名寿。至于秦以后及秦汉时代立祠奉祀的寿星,实际上是指南极老人星。近代所奉寿星之形象,皆为白发老翁,拄一弯弯曲曲的长拐杖,高额,长头
- 55 寿星本命 江苏南通 纸马 印本 凡人出生所属六十甲子干支之年月日即为本命年月日,人们在自己的本命日祀奉寿星,以求平安
- 56 寿星 吉祥图案



56



55



54

- 57 长寿星官 即寿星 江苏南通
纸马 印本
- 58 太岁 云南 纸马 印本 太岁,星名,即木星。约十二岁而一周天,故古人以其经行之缠次纪年,此为年太岁也。又有月太岁者:二月起卯,三月子,四月酉,五月午,六月复至卯,终十二月右,

行四正,亦谓之咸池。术数家以太岁所在为凶方,忌动土。岁神,俗称太岁君。道家以六十甲子中,每岁轮值,掌理人间祸福之神者,为值年太岁,亦称为岁君

- 59 太岁神君 江苏无锡 纸马 墨印手绘
- 60 太岁 木刻插图



58



60



59



57

61 天神(天地) 云南大理 纸马
摹本 天神,上天之神。如天帝、日月、星辰、风师、雨师皆称天神。《周礼·春官·大宗伯》载:大宗伯之职,掌建邦之天神、人鬼、地示之礼,以佐王建保邦国,以禋祀昊天上帝,以实柴祀日月星辰,以禋燎祀司中、司命、风师、雨师。又《说苑·修文篇》记载:神者,天地之本,而万物之始也,天曰神,地曰祇

62 天地 云南大理 纸马 摹本

天地即天神地祇,天为阳,地为阴,天神指天帝,地指后土

63 天狗 云南 纸马 印本 天狗,(一)星名。《晋书·天文志》载:狼北七星曰天狗,主守财。《史记·天官书》又载:天狗状如大奔星,有声,其下止地类狗,所堕及炎火,望之如火光,炎炎冲天。(二)丛辰名。月中凶辰也,常居月建前二辰。选择家嫁娶忌之

64 雷神 木刻插图 明 解说见下页



63



64



62

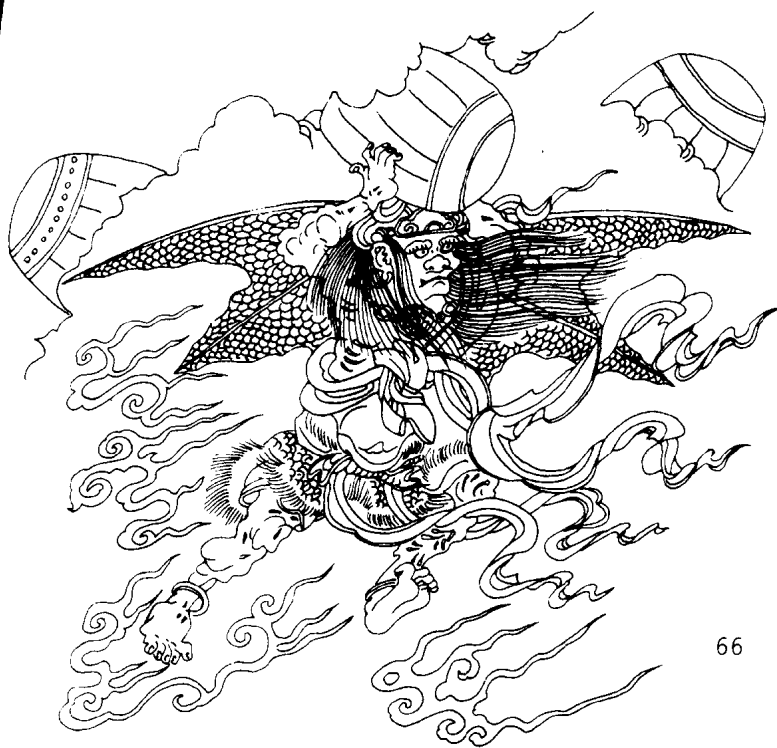


61



65 雷神 元 山西芮城 壁画 摹本 上古时代雷神的地位虽无直接材料说明,但据种种迹象推测,他是地位颇高的神。殷商时,因有了最高神天帝的出现,雷神成了天帝的下属,在甲骨文卜辞中,就常有“帝令雷”的文句出现。其时,雷神的形象也变为执锤击鼓的力士,他的职能已不仅仅司雷电,还负有惩罚人间罪恶的责任。后来,道教将雷神纳入自己的神仙系统,进行了一番改造,正式给他规定了“主天之灾福,持物之权衡,掌物掌人,司生司杀”的职能

66 雷神 摹本



67 雷部众神 明 木刻插图 摹本

雷部众神于明代始形成较固定体系如庞、刘、毕、石、吕、谢等。这一体系至近代仍有相当影响，而且不仅执役于雷部，亦为玉帝守卫天门

68 雷部众神——刘天君 明 木刻插图 摹本

69 雷部众神——毕元帅 明 木刻插图 摹本



67



69



68



70

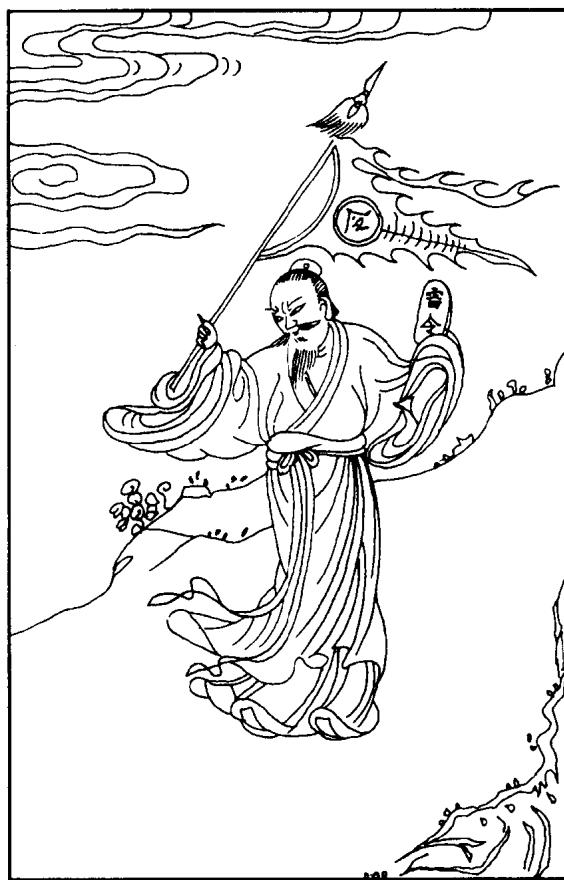
70 雷部众神——石元帅 明 木刻
插图 摹本

71 雷部众神——吕元帅 明 木刻
插图 摹本

72 雷部众神——谢天君 明 木刻
插图 摹本



72



71

73 雷部众神——袁千里 明 木刻
插图 摹本

74 雷神 电母 明 《论衡·雷虚篇》：画工图雷之象，累累如连鼓形，又图一人若力士之容，谓之雷公。使之左手引连鼓，右手推椎，其意以为雷声隆隆者，连鼓相叩声之意也；其魄然若磐裂者，椎声之声也，世人言之，不知其妄。图中所画，犹如王充所说，从而得知雷公稿本原始于东汉



73



74



76

75 电母(闪电娘娘) 元 山西芮城壁画 摹本 电母即民间信仰中司闪电之女神。其起源不算太早,在较早的信仰中,雷神是兼司雷、电二职的,以后分为雷公电父。但随着雷神的人格化,雷公的男神特征突出起来,电神便很自然地演变为其配偶神,被称为电母了。苏轼诗:“麾驾雷公呵电母”。以后关于电母的来历出现种种传说,并有姓名。至于《三教源流搜神大全》说天笑时开口流光,是为闪电,颇标新立异

76 电母 清 插图 摹本



75

77 风伯 清 插图 风伯是民间对风神的习惯称谓，风神又称风师、箕伯。古人心目中的风神是个性质的神祇，人们对他的崇拜，较多地是要求他息风。“箕(即簸箕)主簸扬，能致风气”认为他就是天上的箕星；南方楚地则名风神为飞廉，“长毛有翼”，保留了禽类的形象。秦汉以后这两种信仰形式上被统一起来，纳入了国

家祀典，但民间却另有说法。其神性亦有女性(风姨、风婆婆)、男性(风伯)两种。司风的工具有簸箕，扇和风口袋

78 雨师 清 摹本 在诸多气象神中，雨神自然是与古代人类社会生活最密切相关的神灵了。雨神如同风神一样被说成是某一星体。东汉蔡邕的《独断》认为：“雨师神，毕星也。其象在天，能兴雨。”传说中的商

羊虽号称雨师，但并不能兴风作雨，主降雨之职。比较而言，赤松子似乎比商羊更名符其实。赤松子是传说中的仙人，又作“赤诵子”。《列仙传》等书说他是神农时代的雨师，服“水玉”而登仙。他能化赤龙随风雨上下，后被道教最高神元始天尊封为雨师，主行霖雨

79 电母 风伯 雨师 明 木刻 插图 摹本



79



78



77

80 赤松子 明 木刻插图 摹本
赤松子是上古时代神农氏的雨
师,主管雨水之事



81 月宫天子 元 山西稷山 壁画

摹本 图上画一月宫天子，双手合掌侍立，旁有二位侍女。明·刘侗《帝京景物略》：“八月十五日祭月，纸肆市月光纸，绘满月像，趺坐莲花者，月光偏照菩萨也”。此画技巧最精，人物比例适度，色彩浑厚，线条流畅，可与永乐宫壁画媲美

82 月神 清 阳谷 纸马 印本

摹本 此图一名“月饼签”，尺幅不大，是属年画作坊刻印品之一。图中画嫦娥如后妃，旁有侍女擎障扇。又一玉兔在捣药，玉兔动作认真用力，十分有趣



82

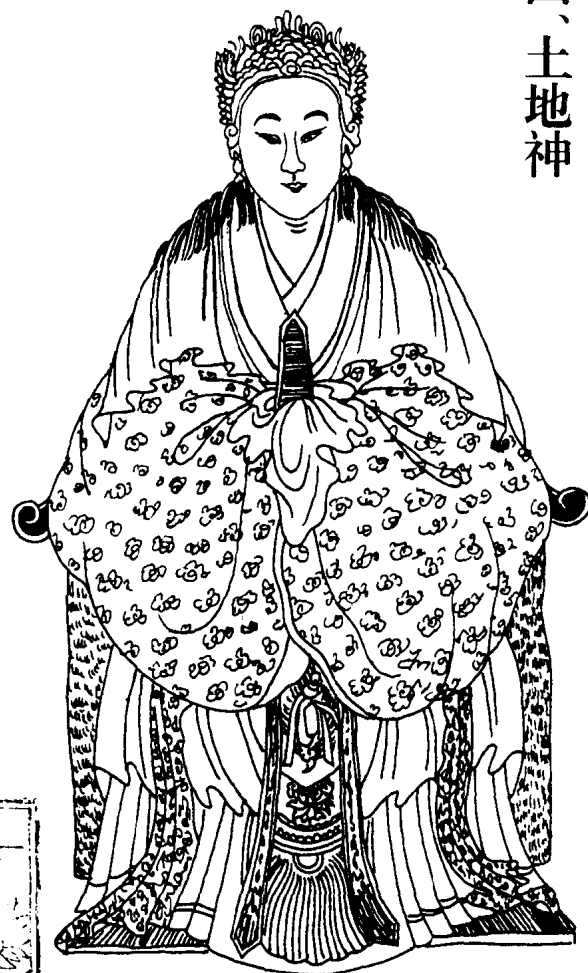


81

83 家宅六神 木版年画

84 后土 清 手绘本 摹本 后土
这位神主宰大地山川，所谓“天公”（玉帝）、“地母”。后土最初是男性神，中国古代阴阳哲学中，认为天阳地阴，所以后土逐渐变为女性神，民间俗称后土娘娘

四、土地神



84



83

85 城隍 江苏无锡 套色 摹本 城隍是中国民间广泛信仰的神祇，上自京师，下至府县，甚至一些村镇，都建有城隍庙。“隍”本来是指没有水的护城壕。古人造城是为了保护城里人的安全，于是城和隍被人神化为城市的守护神。道教把城隍纳入自己的体系，称他是剪除元凶，护国安邦之神，并管领阴间之魂。据说明太祖朱元璋生在土地庙里，所以他对土地庙及城隍神极为推崇。他下旨封京城和几个大城市的城隍神为王，职位正一品。各府、州、县的城隍神要与当城的官署衙门同等规格



86 本府城隍 江苏无锡 纸马 印本

87 土地——社神 四川 石雕

土地即社神，是管一方之神。图中老翁披袍戴帽，留白须。民间往往称土地神为土地爷，故土地庙中，土地神的形象几乎全是身穿长袍，须发皆白，老态龙钟的老人



86



87

85

88 土地正神 江苏无锡 纸马墨版 土地正神又称社神,古人所信奉的管理本地区的神(有别于后土的在于它以区域观念为准则)。民间往往称土地神为土地爷,无论城乡、住宅、园林、寺庙、山岳都有各自的土地,并且常有某人死后受天帝任命为某地土地,甚至还与阳世的官吏一样,

需要更代轮换的情形。由于有众多的土地神难以区分,特明确此神为土地正神,以示区别
89 土地神 清 陕西凤翔 印本 土地即古代之“社神”。《孝经纬》:“社者土地之神。土地阔,不可尽祭,故封土为社,以报功也。”图中土地披袍端带,和善温良,旁有衙役书吏立侍左右

90 树土神君 江苏无锡 纸马印本 土地神之一种

91 本方飞龙娘娘 云南大理 纸马印本 摹本 云南大理白族地区新年时节,除了门上黏贴“天官赐神”一类门画外,还要祭祀洱海龙王娘娘、苍山土地山神、本方飞龙娘娘等,以祈平安



90



88



91



89

92 神荼、郁垒 早期的门神为神荼、郁垒。古代神话传说中,有名叫神荼、郁垒的兄弟俩,居于度朔山大桃树下。在这棵桃树东北的树枝间有一座鬼门,由他俩把守,如遇恶鬼,他俩即用苇索将其捆起来,扔给度朔山上的老虎吃掉。古人就在除夕时,在大门两旁各放一个用桃木雕成的,手中执苇索,象

征神荼、郁垒兄弟的大桃木人,并在门上各置一双象征度朔山上食鬼的老虎。这就是最早的门神形象。后来采取了变通的方法,即只在门上贴神荼、郁垒和老虎的画像。图中两个戴顶盔,披全副铠甲,按剑抱锤,五绺长髯的神像相向而立

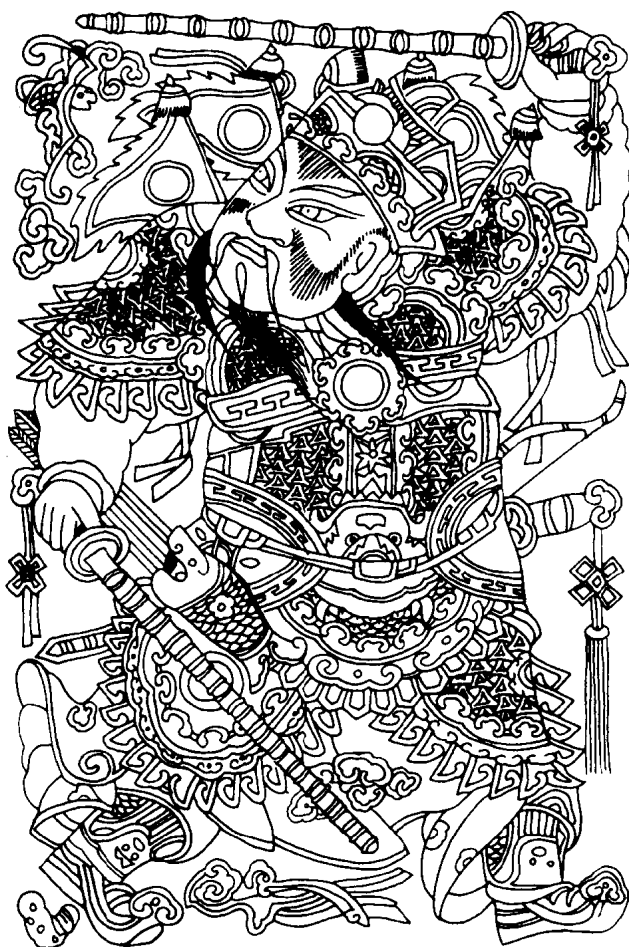
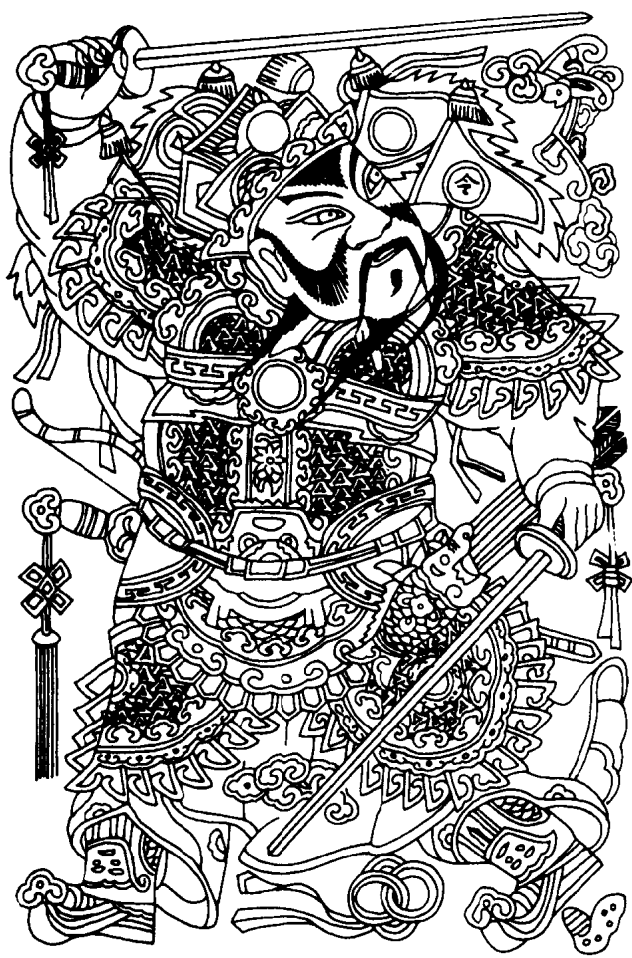


92

93 尉迟恭、秦叔宝 山东潍坊 摹本 秦琼（秦叔宝）和尉迟恭（尉迟敬德）。是唐以后，出现的两位著名的武将门神。他二人帮李世民打下了李唐天下，是唐朝开国功勋。关于他们充当门神的故事始见于《三教源流搜神大全》和《历代神仙通鉴》。但《西游记》第

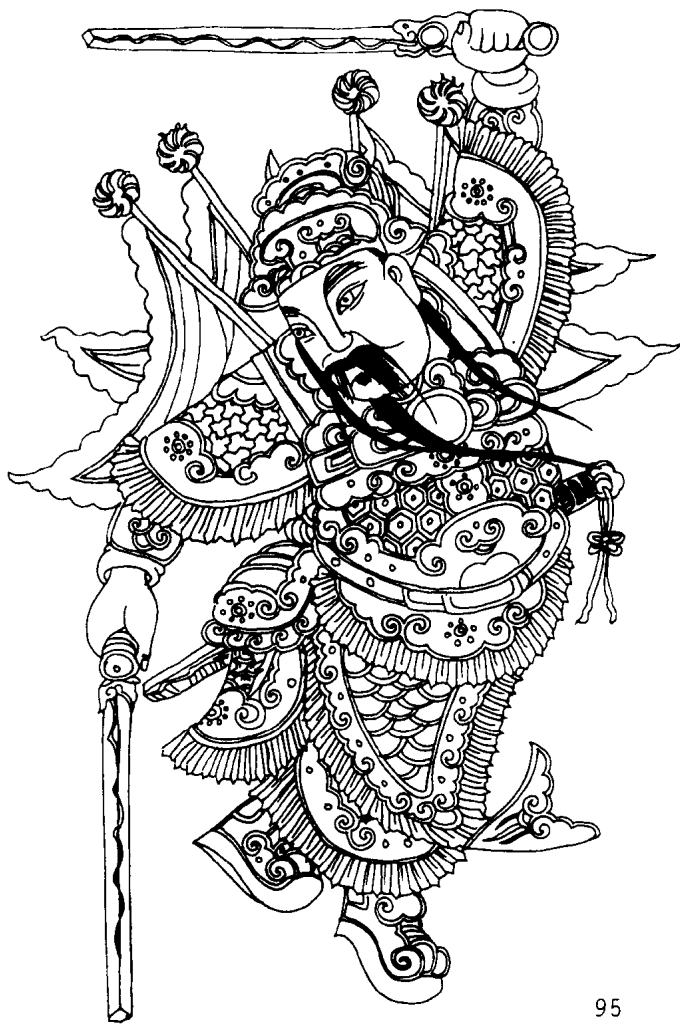
十回《二将军宫门镇鬼，唐太宗地府还魂》中，亦有详细记述。《西游记》中不少内容，源于宋元、明初的话本及民间传说

我们推测民间以秦、尉迟二将为门神的信仰之形成，当早于明代。近代的门神画像，大多为这两位将军





94

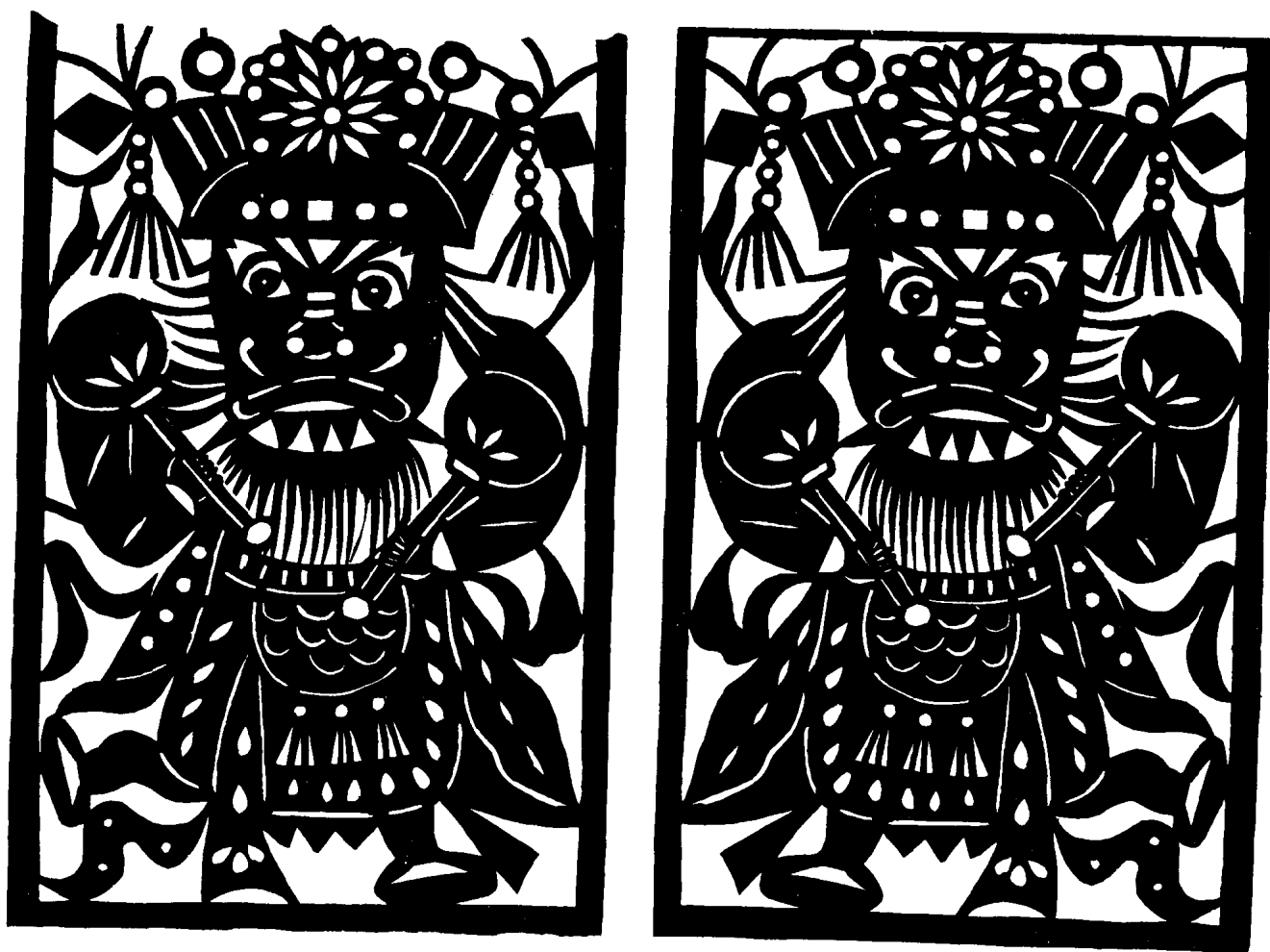


95

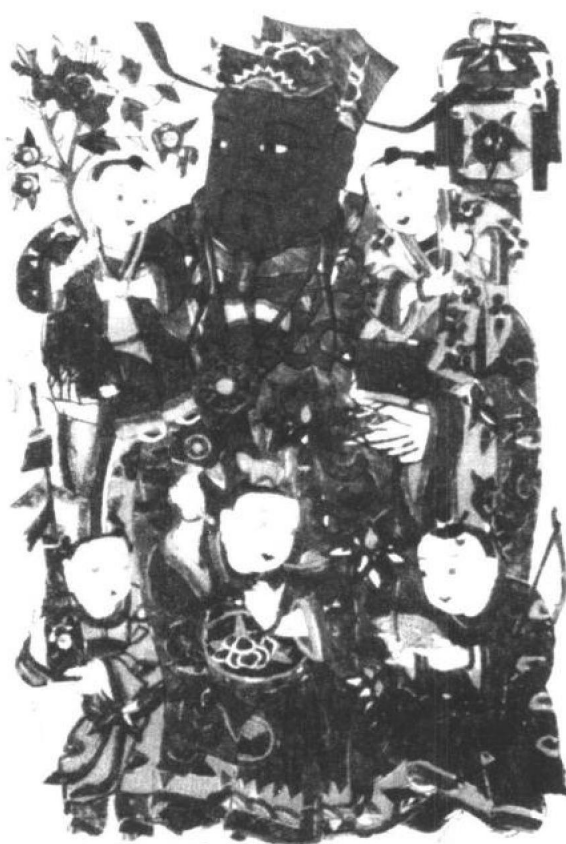
96 马上将军 清 陕西凤翔门神
印本 两个一手握刀，一手执花
翎，顶盔胄甲之将军，分骑于两匹
马上



97 大戮锤 河北 门神 剪纸
 宋·赵与时《宾退策》：“除夕用镇
 殿将军二人，甲冑，装门神，亦曰
 门丞。”此图剪镇殿将军二人，甲
 冑，擎金爪，似存宋代门神遗制



- 98 五子门神 清 陕西凤翔 彩色套印 《宋史》(窦仪传):仪弟严、侃、称、偁皆相继登科。冯道与禹钧有旧,赠诗有:“灵椿一株老,丹桂五枝芳”之句。时号窦氏五龙。此图画一官丞相,有五子围绕,教子成名



99 钟馗 四川 门神 摹本 钟馗捉鬼的故事，在中国民间赫赫有名。前人对钟馗的来历作过详细的考证。中国古代曾称一种棒槌为终葵。古人在举行驱疫农鬼的仪式时，总要挥舞终葵，久而久之，它成为驱鬼的象征，在人们心目中，具有辟邪的神道。从魏晋以至隋唐，常有人以钟（与终同音）葵为名、字，葵或作馗，亦同音字。自唐末以来，多于除夕夜悬钟馗像于门。近代改在五月初五端午，且常悬于堂中





101



102



100

- 100 钟馗出行 清 江苏苏州 摹本
101 钟馗捉鬼 江苏苏州 门神 印本
102 钟馗 清 河南朱仙镇 印本

- 103 镇宅神伴 清 陕西凤翔 朱墨
印本 镇宅之神
- 104 钟馗 江苏苏北 纸马 摹本
- 105 钟馗 吉祥图案





107

106 白虎神 山西芮城 壁画局部摹本 这是一种特殊门神,专用于道观山门。道教本有以青龙白虎为护卫神的说法,道观以青龙白虎为门神与世俗不同

107 白虎神君 江苏南通 纸马印本



106

108 东岳大帝 元 木刻插图 摹本 东岳泰山乃五岳之宗,天地之神,神灵之府。《神异经》:东岳帝君乃昔盘古代五世之苗裔,余蟬氏也。汉明帝时封为太山元帅,掌人世居民贵贱高下之事,十八地狱,六真簿籍,七十五司生死之期。唐武后时封为天齐君。玄宗加封为天齐王。宋真宗大中祥符元年,诏封东岳天齐仁圣帝。清朝加封为天齐仁圣大帝。世奉为治鬼之神



109

109 南岳 元 木刻插图 摹本 南岳衡山,在今湖南衡山县。以霍山为储副,其神姓崇讳覃,唐玄宗时封为司天王,宋真宗加封为司天昭圣帝。清朝又加南岳司天昭圣大帝。南岳神的身份,以《神异经》之说(金蟬氏之子)较流行,至于衡山本地,又有以明臣茹琚为南岳神化身而祭祀者。南岳的职司,道教以为主世界分野之地,兼督鳞甲水族



108



110 中岳 明 木刻插图 摹本 中岳嵩山，包括太室山和少室山。以其临近洛水和古都洛阳，位居中原地区的中心，故很早就获得历代统治者的尊崇。神姓恽讳善，主于世界地泽川谷沟渠山林树木之属。祥符四年，追尊帝号，中天崇圣帝，清朝加封为中狱中天崇圣大帝

111 北岳 元 木刻插图 摹本 北岳即今山西境内恒山，以崞峒山为储副，在五岳中地位较低。神姓晨讳曷，主管于世界江河淮济，兼虎豹走兽之类，蛇虺昆虫等属。宋祥符四年五月五日追尊帝号“安天立圣帝”，清朝加封为：北岳安天立圣大帝

112



111



110

112 五岳全神 河南 纸马 印本
图中东岳位居上层中央，余为南岳、中岳、西岳、北岳。下层有关圣、龙王、小神、药王、火神，是民间常见到的各神题材

113、114 元君圣母(泰山娘娘) 元

山西稷山 壁画摹本 元君圣母即碧霞元君，又叫泰山娘娘、天母娘娘，全称是天仙圣母碧霞元君。传说碧霞元君为东岳大帝之女。碧霞元君祠在泰山极顶南面，宋代创建，明清均有增

修。殿内正中供奉碧霞元君铜像，为明代所铸。民间把她视为“送子娘娘”，称该神能使妇女多子，又能保护儿童，故妇女信奉尤虔，不仅泰山有庙，各地亦多有“娘娘庙”



114



113



115

- 115 碧霞元君 四川 彩塑
116 泰山娘娘 彩色套印 摹本



116

- 117 泰山娘娘 元 摹本
118 送子娘娘 摹本
119 天母娘娘 木版年画 江苏南通



118



119



117

120 催生娘娘 江苏南通 纸马印本

即临水陈夫人,又称大奶夫人,顺欸夫人,该神掌除蛇妖及催生助产之事,主要流行福建地区。而民间奉信之送子娘娘,指源于北方的碧霞元君(即泰山娘娘)。此外,还有称泰山娘娘的助手为送子娘娘的说法

121 四渎 明 木刻插图 摹本 四渎,即江、河、淮、济。因当时都是独流入海的大川,所以成为河流崇拜的象征。历代皇朝皆以五岳四渎为山川神的代表,极为尊崇。其初四渎位比诸侯,唐始封公,宋封王,元沿之。明去其爵号,然崇奉依旧。在国家祀典中,对岳

渎神的职能主要规定为兴云降雨,尚属自然属性的崇拜,但也有社会化和人神化的趋势。民间则早就开始了祀河流神社会化、人格化的过程

122 江神(湘君、湘夫人) 明 木刻插图

湘夫人即尧的两个女儿。那时舜以德行闻名字内,尧便把其两女嫁于他。这两人不因是尧的女儿而骄横怠慢,舜登帝位后,她俩为妃,聪明贞行,深得百姓爱戴。舜在苍梧登仙之后,两夫人痛苦二天二夜不止。两人在桂水之东,建一土城住下。后来在群臣的劝说下北归。到了湘江,两人思虑良久,心想:舜帝已离我们而去,

我们怎能安然回归呢。遂抱着五弦琴,跳入江中。江即长江,古又称洋(即扬)子江,为中国第一大河。但因在中国上古时代黄河流域为经济文化中心,所以江神地位逊于河神。蜀地以奇相为江神,楚地以湘江两位夫人为江神。吴越或有以伍子胥为江神者。《月令广义·岁令一》:江神即楚大夫屈原。自汉宣定岳渎祭祀之常礼,唐、宋封四渎为公、王以后,以真人实江神之位,始见于此



121



120

123 屈原 明 摹本 战国楚人屈原,爱国而受谗,愤而投江。以屈原为江神之观念,想即由此萌生

124 潮神(伍子胥) 元 木刻插图

摹本 伍子胥,春秋时吴国名将,以受谗而屈死后,吴人为他立祠江上。汉代时,人们竟以为钱塘江一带的大潮,乃子胥恚恨而驱水为之。虽然王充曾

力斥其虚妄,仍无法改变民间俗信。人们实因出于对狂涛巨潮的恐惧,认为必有凶猛之神主之,而子胥秉性刚烈,屈死后又投尸于江,遂将二者合一。于是历代相沿,皆以伍子胥为长江的潮神



123



124



122



126



127



125

125 龙王 清 陕西凤翔 纸马 印本 龙王本应归于动物神,因它后来几乎完全占据了江、河、湖、海之神的地盘,所以将它列入本篇。道经以:“东南西北四海,皆有龙王总领其类。而其下尚有一百八十五小龙王,能为兴云致雨之神力。”唐宋以后,道教吸取龙王信仰,称有诸天龙王、四海龙王、五方龙王,渐而凡有水之处,莫不驻有龙王,职司该地水旱丰歉,故百姓一遇水旱灾害,就来祈求龙王。由此,大江南北,龙王庙林立

126 水府龙王 彩色套印 纸马 摹本

127 龙王 云南大理 纸马 摹本

128 龙王之神 纸马 彩色套印 摹本

129 井泉童子 摹本 井泉童子为司井泉的小神。明万历本《钵中莲》传奇中有井泉童子，旦扮，自称“小圣井泉童子”。

130 井泉仙童 江苏苏州 纸马 红纸印本



128



130



129

131 昭灵侯张路斯 明 木刻插图

摹本 昭灵侯南阳张公，讳路斯。隋之初，家于颍上县百社村。为宣城令，以才能称。生九子，后九子皆化为龙。《安徽通志》载：颍州府龙王庙，即张龙公祠，祈雨辄应。

132 天妃（妈祖） 明 木刻插图 摹本

天妃，亦称天后、娘娘，近代民间信奉极度，此俗尤以沿海为甚。

闽、广、台湾一带，亦呼之为妈祖。

《搜神记》：妃莆田宋都巡检林愿之女。生而神灵，能言人祸福。后乡人立庙于湄州，常于海中，显灵救人危厄。宋元明时累著灵绩。元封为元妃，明加封为王后，清封为天上圣母。



132



131

133 天后圣母 江苏南通 纸马 印本

134 妈祖 福建 纸马 印本 《陔余丛考》：“台湾往来，神迹尤著。土人呼神为妈祖。倘遇风浪危急，呼妈祖，则神披发而来，其效立应；若呼天妃，则神必冠帔而至，恐稽时刻。”湄洲在福建莆田县，与台湾相望。台湾的妈祖庙、天妃宫竟多达五六百座！而且至今兴盛不衰。图中妈祖头戴凤冠，身穿天衣霞帔，神色肃穆

135 妈祖(铜铸) 福州妈祖庙



135



134



133

136 临水陈夫人 明 木刻插图 摹
本 临水陈夫人,福建地区奉祀之
女神,亦称天妃。该神掌除蛇妖及
催生助产之事,故妇女事之尤勤



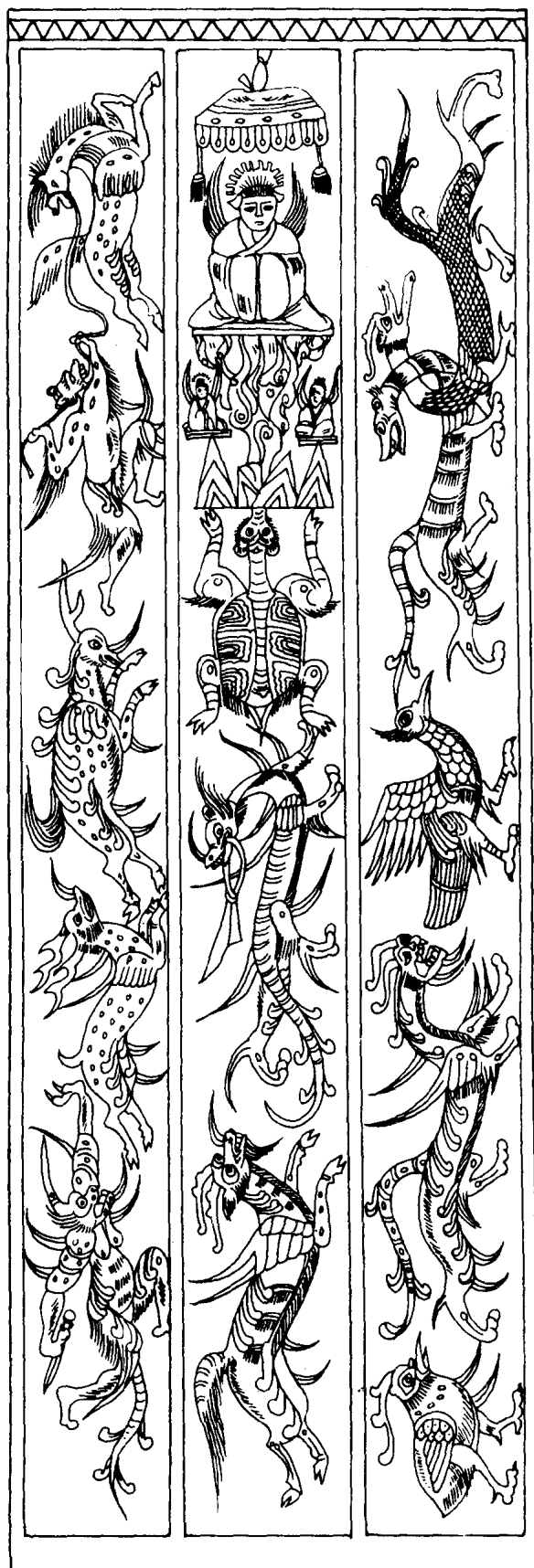
136

七、动物神

137 西王母(王母娘娘) 元 木刻

插图 摹本 西王母是中国古代著名的女神。在道教中,她是女仙的领袖。关于她的传说在民间流传极广。早在先秦时期,西王母的形象为半人半兽,“蓬发戴胜,虎齿善啸”,称之为司天厉(即灾疫)及五残(即瘟疫和刑罚)之神。战国时代人们心目中的西王母已是一位掌管长生不死药的道仙人或西方半人半仙的人王。但到了西汉,由于朝野竞相追求长生术,掌不老仙药的西王母地位就提高了,当时民间也盛行西王母之祀。道教兴起之后,称她是三清中的元始天尊之女,执掌天下女仙名籍,其形貌也成为年轻美貌的天仙,并与东王公相配,称为“金母松”。玉皇大帝信仰兴起后,人们又把她与玉皇相匹,称为王母娘娘

138 西王母 石刻 汉 山东沂南



138



137

- 139 西王母 明 木刻插图 摹本
 140 西王母 (女人祝寿用) 江苏苏州 红纸印本
 141 西王母寿诞



140



141



139

142、143 玉女 山西芮城 壁画
 摹本 玉女即仙女也。仙人所使之侍女，亦称玉女。《汉武帝内传》记载：“帝闲居承华殿，忽见一女子，着青衣。帝愕然问之，女对曰：我墉宫玉女王子登也！为西王母所使。”



142



143

144 马王 陕西凤翔 纸马 印本
马王在供奉者的心目中，是主宰和保佑马骡驴等牲畜的尊神。是否虔诚地敬祀马王，被供奉者视为关系到牲畜命运和行业盛衰的大事。各地祭马王的时间大都在农历六月廿三日，此日是所谓马王诞日，又称马王节。祭马王多在马王庙，也有在马号、马厩者。据说在马厩祭祀马王，能驱避马瘟

145 牛王 陕西凤翔 纸马 印本
牛是中国农业社会中非常重要的生产工具和生活资料，如农民以牛为主要耕畜和交通、运输工具。与牛有关的行业大都供奉牛王，或仅供牛王，或主祀牛王，或

将牛王作为众神之一。宋代以来，有画牛王为人神者，谓即冉伯牛。冉伯牛者，春秋时鲁国人，名耕，字伯牛，乃孔子门生。仅以其字伯牛，便奉为人化之牛王，且画百牛于壁，以符“伯牛”。牛王又有牛王大帝、牛王菩萨、牛王神、牛大王等称谓。大都被作为牛的保护神加以供奉

146 马王 牛王 水草王 河北内邱纸马 印本



146



144



145

147 马王、牛王 陕西凤翔 纸马

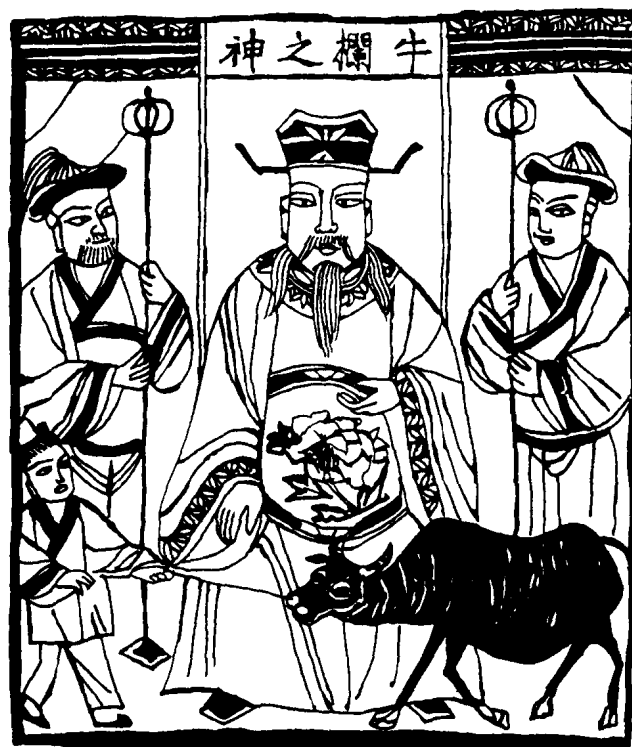
印本

148 牛马王 纸马 印本

149 牛栏神 陕西凤翔 纸马 印本



147



149



148



150

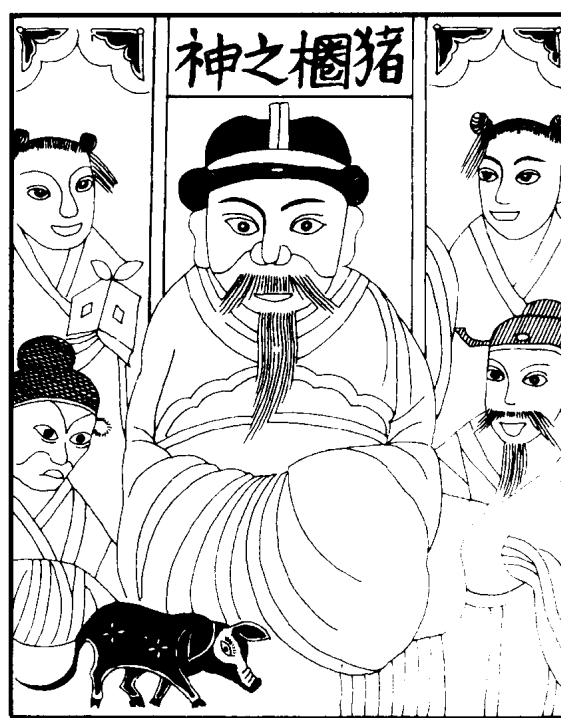
150 牛栏之神 江苏南通 纸马
摹本 家畜的守护神，牛王之一
种

151 猪圈之神 江苏六合瓜埠 纸
马 摹本 家畜的守护神

152 猪栏圈神 江苏泰兴 纸马
摹本 家畜的守护神



152



151

153 猪栏 江苏南通 纸马 印本
家畜的守护神

154 灵官马元帅 明 木刻插图
摹本 马灵官名胜，为南斗第六星之花身，故以原星之讳为名（按南斗六司星君，第六天机星君讳胜）。以劈破乾卦，自巽度乾而生火，乃成马字为姓。生来三头九目，手执玉戟金砖，背飞丹符之鸟，身跨火犀。居世二百四十年，常驱邪祛疫，济度世人。后隋护文昌梓潼帝君，至功完行满，召返天庭，飭守斗阙，证位斗口灵官，道称雷声不动天尊。民间又以小说《西游记》中的孙悟空的官名——弼马瘟与马灵官并论



154



153

155 弼马瘟 陕西凤翔 纸马 印本 即神话小说《西游记》中的孙悟空

156 仓神 陕西凤翔 纸马 摹本 相传仓神为西汉开国元勋韩信，俗称之曰韩王爷。其神像系一青年英俊者，王盔龙袍，颇具一种雍容华贵之像。韩信因何被奉为仓神，仍不得其解。明代南方的粮仓也有奉萧何为仓神的，所据是萧何督送粮饷的事。在清代苏州粮食业奉仓神为仓王，还建有仓王阁



156



155

157 蚕神 纸马 摹本 在中国古代的小农经济中,蚕神不仅被国家祭祀,而且民间养蚕人家也都祭祀。汉代的先蚕神称菀窳妇人,寓氏公主。北齐根据“黄帝垂衣裳而天下治”的神话传说,改祀黄帝,北周又改为神话传说中黄帝的元妃西陵氏,亦称嫫祖,因她“始教民育蚕,治丝蚕以供衣服”。此后,历代祀典中的蚕神都是嫫祖西陵氏,民间养蚕种桑人家亦有奉祀她的。东汉时有马头娘的传说出现。以后民间尊称为马明王、马明菩萨。民间多祀此神,以祈蚕事的丰收

158 马头娘 明 木刻插图 摹本 古代民间祭祀的蚕桑之神。传说马头娘本为古代四川一民女,为寻父而马皮裹身,悬于大树间,遂化为蚕。后由太上封为九宫仙嫫之职,为民间所祈祀



158



157

159 太乙救苦天尊 元 山西芮城
壁画局部 摹本 古人传说凡
是被打入地狱的人,只要他们的
亲族或遗族带着太乙救苦天尊
传授的神符向神祈祷,下地狱的
亲人便一定能得救

八、冥
神



159

160 举笏太乙 元 山西芮城 壁
画局部 摹本

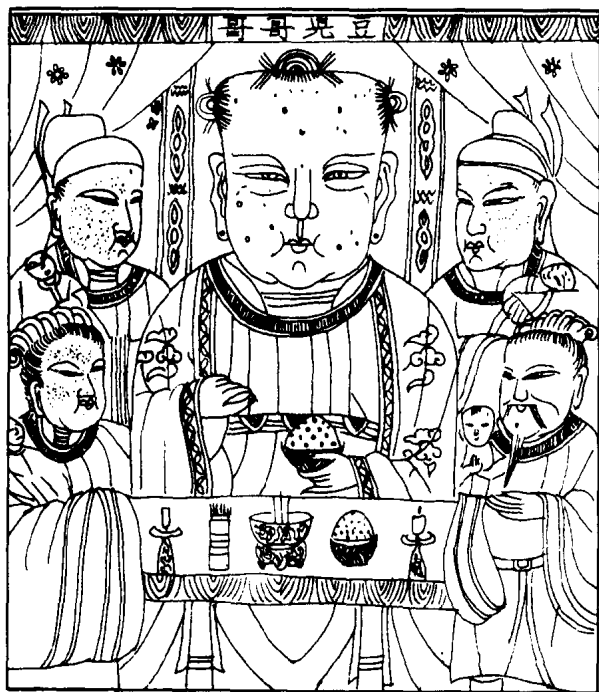


160

161 瘟神 元 木刻插图 摹本
瘟神的名称起源很迟,但人们很早就已在一些大神身上附会了这一职责,最早的就是西王母。到了汉代,又以帝颡项的儿子为疫神。后来出现了“五瘟”的名目,也有的称五瘟使者,代上帝至人间降瘟,较普遍的说法是春瘟张元伯、夏瘟刘元达、秋瘟赵公明、冬瘟钟仕贵、总管中瘟史文业。隋唐时,民间普遍立庙祭祀这五瘟神。宋时,道教又有张

天师主瘟部说,而西藏地方又有以牛魔王为瘟神,说法不一,但都是总司人间瘟疫之神

162 痘神 彩色套印 摹本 痘,是一种传染病。相传痘神即商周时余化龙及其五子达、兆、光、先、德。余化龙为主痘元君,其子达为东方主痘正神,兆为西方主痘正神,光为南方主痘正神,先为北方主痘正神,德为中央主痘正神



162



161

163 医药王(孙思邈) 年画 摹本
祀医王的风俗,自元代始,其祭祀对像是古代传说中的上古三皇,即伏羲、神农、黄帝。三皇开始是作为古代帝王来祭祀,典礼由医师主持,其后遂以历代名医从祀。相传炎帝神农尝百草,知药性,黄帝著医书(即《黄帝内经》)。三皇是作为最早的医药祖师供奉的,被称为“医药鼻祖”。后来,民间又以历代著名的医药学家如孙思邈、韦善俊等为医药王

164 孙思邈 明 木刻插图 孙思邈是唐代著名医学家,著有《千金要方》、《千金翼方》,宋徽宗曾封其为“妙应真人”。全国很多地区的医药业都奉他为祖师。如《礼俗调查·一般生活状况》记东北:“四月廿八日,为药王庙会,即孙思邈生日。中医奉之为祖师”。孙思邈的神像,多为赤面慈颜、五绺长髯、方巾红袍,仪表朴厚的形象。有的身边有二侍童,一捧药钵,一托药包;有的身边还卧有一只老虎



162



163

165 韦善俊 明 木刻插图 传说
中药王之一。唐武后时京兆人

166 高元帅 明 木刻插图 摹本
相传是受气于始元太乙之精,托
胎到苍州高春公家。其母亲梅
氏,甲子年十一月甲子日子时,
生下一团耀日火光,父母以为是
怪物,就把他投进江中,药师天
尊将他抱起,收养为徒。长大了,
其貌如冠玉,法名为员。药师传
给他仙方仙剂,让他为世人治
病。从此他遍游天地之间,使无
数人起死回生。玉帝怜惜他为仁
而用心良苦,便封他以九降生元
帅之职。后世人称他为高元帅



166



165



168

167 姜太公（吕尚） 明 木刻插图

吕尚,冀州人。本姓姜,先封于吕,从其封姓,故曰吕。西周建国名将。后祀为神。民间关于他的神话故事颇多,在《封神演义》一书中,他是中心人物。唐宋列入祀典,封武成王,天下遍立太公庙,与孔子并列,掌武事。近代民间,姜太公也是中国广被信服的一位名人,凡人要驱邪鬼则必写出“姜太公在此,百无禁忌”诸字,贴在墙上,或是黏在壁间

168 姜太公 明 摹本

169 二郎神 纸马 印本 自北宋至今,人们对二郎神有多种解释。如《西游记》中的二郎神打败孙悟空,《封神演义》的杨戬等。在二郎神中,以李二郎的影响最大,这是因为五代(蜀)以来,它得到历代帝王的认可。二郎神之庙祀,乃始于唐代。近代民间所信仰的二郎神,则是揉合二郎独健、李冰及李二郎,赵昱之神迹、形象而成



169



167



171

170 送子张仙 摹本 民间所信奉的祈子之神，是五代时在青城山得道的仙者，本姓张名远霄。相传，苏洵曾梦见张仙挟二弹，知是得子之兆，便求来张仙像供奉。果然得了苏轼、苏辙二子。民间没有子嗣的人，就都对张仙像顶礼膜拜

171 张仙挟弹图 明 石刻



170

172 赵昱（清源妙道真君） 明 木刻插图 摹本 赵昱，是道教捧起来的二郎神。始见于《龙城录》。该书虽伪，宋时已有，则赵昱传说之起源不会太晚，当与李二郎同时。宋真宗时封赵昱为清源妙道真君。流行于民间的赵昱是灌口二郎。元明人杂剧《二郎神醉射锁魔镜》、《二郎神锁齐天大圣》、《灌口二郎斩健蛟》所演的二郎都是赵昱

173 祠山大帝 明 木刻插图 摹本

祠山神，相传名张勃，西汉宣帝时人。道教称其父遇仙女，后生子勃，为祠山神。佛教则称其师事宝林禅师。祠山张神，本应当为广德一带之地方神，自宋以来其祀大盛，不仅主该地水旱诸事，又能预卜休咎，使人前程。祠山神庙亦不限广德一地，在全国影响颇大。《陔余丛考》论其始末颇详。宋以来封为王或真君，初无帝之封号。然而民间通称之为张大帝，亦不知何由



173



172

174 庄武帝蒋子文 元 木刻插图

摹本 蒋子文，东汉末人，亦地方性人神中之著名者。今南京钟山，又名蒋山，即以其庙祀于彼之故也。蒋本作战负伤而死，吴人惧其鬼魂作祟致灾，又有巫祝推波助澜，遂祀为钟山土地神。民间其祀不绝

175 关羽 摹本 关圣帝君，即关羽，字云长，三国时蜀国名将。因与吴国作战而死，追谥为壮缪侯，当地人于玉泉山立祠。自宋以后关羽在民间影响颇大，关羽

庙在全国也普遍建立。宋哲宗封其为“显烈王”。宋徽宗封其为“义勇武安王”。元代加封为“显灵义勇武安英济王”。明代万历年间明神宗加封为“协天护国忠义帝”、“三界伏魔大帝、神威远镇天尊关圣帝君”，清代初升为关圣大帝。其庙祀已遍及天下。关羽由一员武将而升为“王”、“帝”乃至“大帝”，并与文圣孔子齐肩为武圣。这种现象，在中国民间诸神中是非常罕见的



175



174

178 关公 纸本中堂 四川绵竹

178 关公 纸本中堂 四川绵竹



176



177



178



180

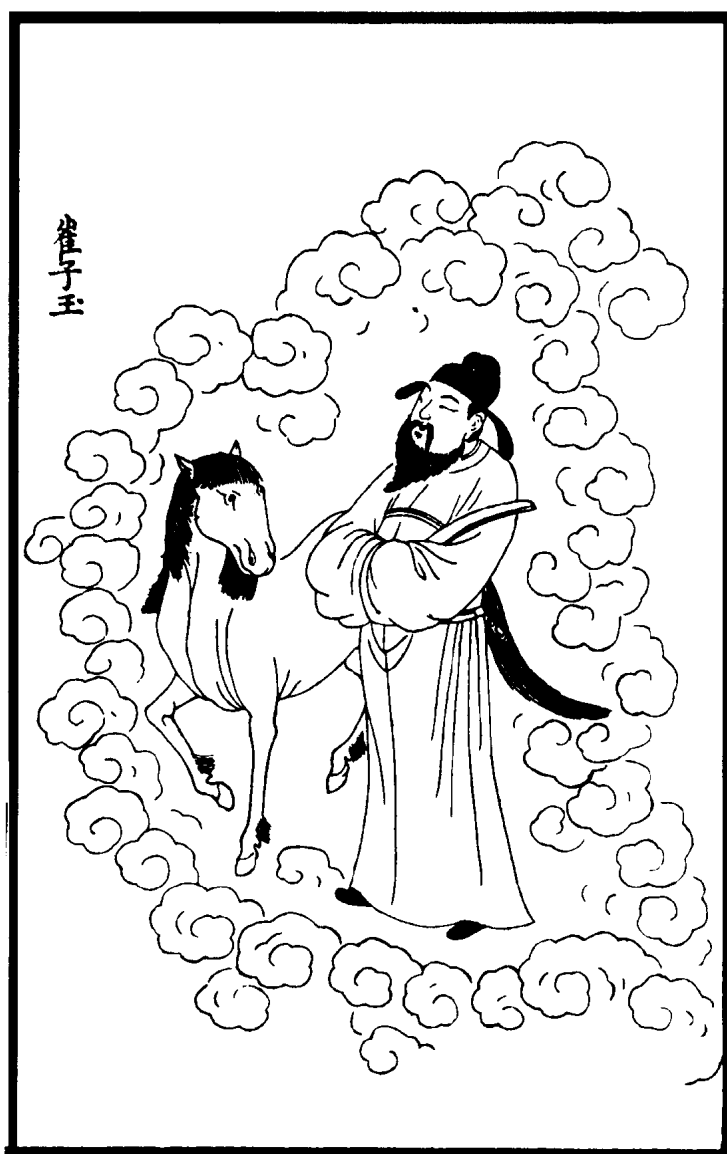
179 扬州五司徒 元 木刻插图
摹本 茅、许、祝、蒋、吴五人，历史上实有其人。五人为异姓兄弟，好田猎，讲义气，当地百姓敬重之，遂祀为神。隋封司徒，唐加侯号，宋封为王。扬州司徒庙在今江苏扬州市西北三公里的司徒庙镇

180 常州武烈帝 明 木刻插图
摹本 该神本常州人，故常州立庙。于南朝时尝任职于江西，故江西其庙颇多。据唐书所载，其生平行事无可称道者，祀其为神，不知何由。唐封为公，五代梁、吴封为王，南唐封为武烈帝



179

181 崔府君 明 木刻插图 摹本
崔珏字玉，靳州彭城人。能书治阳间政，夜理阴府事，人称崔府君。据诸书所载，实为唐代地方官，因有德政，死后为当地人民所奉祀。有的传说，他名瑗，官唐滏阳县令，死后为神，滏阳为磁州所治，故于磁州立庙祀中。元代又有传说，他名珏，字子玉，为唐长子县令。以后二说合一，谓他名珏，字子玉，宰长子而令滏阳。《西游记》中有丰都判官崔珏，当即本此。其祀在宋代颇兴，至南宋初，又有康王南渡遇难，他显圣以泥马渡之的故事流传，实亦赵构企图借神威以自重，遂于京都临安立庙，赐名护国庙，以后其庙渐多。宋时曾封其为王，但在民间仍多以府君称之





182

182 颜真卿 明 摹本 颜真卿，字清臣，临沂人。唐朝名臣，中国历史上著名的书法家。安史之乱时，与其弟杲乡合兵二十万，抗拒乱军。唐德宗时李希烈叛乱，他被派前往劝谕，以不屈而死。颜德学俱高，为世人祀为神。道教遂编造种种故事，谓其修道成仙

183 颜真卿 明 木刻插图



183

184 ~ 186 灶君府 云南 纸马 印

本 灶神,也称灶君、灶王爷、灶君菩萨东厨司命、司命符等,唐以来民间又称之为灶王,为民间最流行的神祇之一,能保护一家人之安宁及康健。头戴礼冠,身着朝服。其旁常有一女像,俗名灶王奶奶,其职司为管理家中之妇女。据较为公认之传说,灶王姓张名禅,其字为子郭,其妻字卿忌。灶王之像多贴于厨房炉灶之上,放于专供之小龕内,长年由人供奉,普遍系每月两次,在神像前烧香而已



185

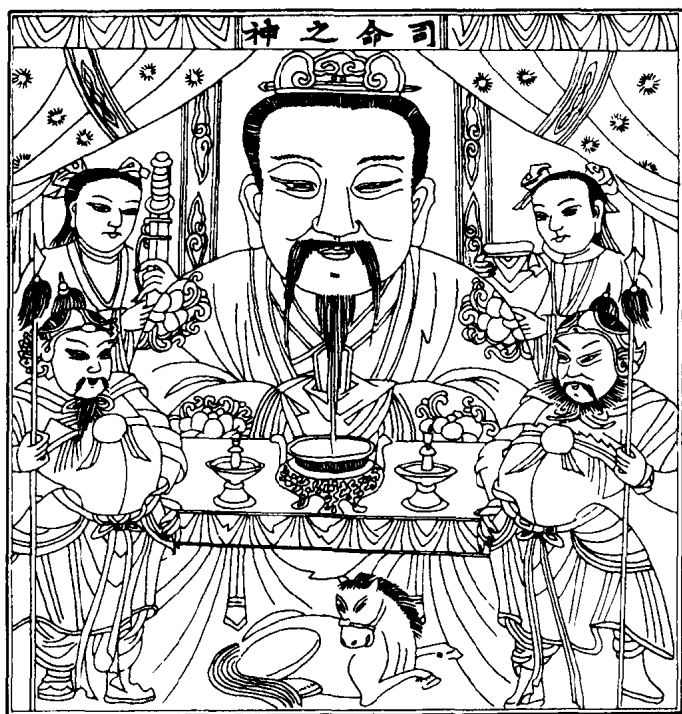
九、行业保护神



184



186



188

- 187 灶王 纸马 彩色套版
 188 司命之神 即灶神 纸马 彩色套版 摹本
 189 东厨司命 云南 纸马 印本
 即灶神，中国民间信仰最普遍的神祇之一，各户的主要家神，传说灶神是天帝派驻下方的监察代表。由于灶神的这种特殊地位（既操持司命大权，又能明察家庭中男女老幼的一言一行；随时直接向天帝汇报）而受到人们的敬畏。所以被民间称为司命（即主管家庭成员的生死大权）



189



187

- 190 灶王 河南朱仙镇 纸马 印本
中部图左为灶王、右为灶王奶奶，二神捧圭并坐。上绘菩萨像，下为四值官将。这是新年除夕民间供奉的天地纸马。一年过后则焚化，来年再请新神

- 191 灶君府 河南朱仙镇 纸马 印本

- 192 司命主 即灶神、灶王爷、丙丁官
陕西凤翔 印本

- 193 灶司土 纸马 无锡



192



193



190



191



196



195



194

194 路神 云南 纸马 摹本

古人出行时，则必先祭路神，以为非如此，路上就得不到平安。按《风俗通》说是：路神是尧时名为四凶之一，舜时流于幽州的共工的儿子，他名字叫修，性好远游，游历时不知如何死在路上，当时并没曾想到他还成了神，谁知时隔二千余年，汉朝就把他当路神祭祀。《后汉·荀或传》上又说，黄帝的儿子好远游，死在路上，所以后世以他为路神，加以祭祀，以求出门时在路上多蒙他的祝福

195 路神 云南 纸马 摹本

196 桥神巷陌 江苏南通 纸马 印本

主管水陆交通的神，属于行神、路神一类

197 桥路二神 云南大理 纸马 摹本

198 山神 山东鲁南 纸马 印本
山神即山君。《史记》载：“泰一、皋山、山君、地长，其祭用牛。”

199 山神 云南 纸马 摹本



198



199



197



201

- 200 管山之神 纸马 摹本
 201 山神土地 江苏泰兴 纸马 玫
 红纸印本
 202 山神土地 云南 纸马 摹本



202



200

203 巡山大王 木版年画

204 木神 云南大理 纸马 摹本
东北山区的木把(伐木工人)也奉山神,还祀树神。因伐木非常危险,故特别祈望神灵保佑安全。树神,即选择最大最粗之树为神。此图选自云南大理

205 木神 云南大理 纸马 摹本

206 草木之神 云南大理 纸马 摹本
植物的保护神。古人认为万物有灵,一草一神,一木一神,一花一神



203



204



206



205



207 五道之神 江苏无锡 纸马 印
本 五道即道家以神道、人道、畜
生道、饿鬼道、地狱道为五道

208 庙神 云南 纸马 摹本

208



207

209 财神（赵公明） 木雕 河南洛阳民俗博物馆藏

中国民间供奉的招财进宝之神。俗祀财神为赵公明，亦称赵元帅、赵玄坛。相传为终南山人，秦时避乱，隐终南山，精修得道，能驱电、役电，除瘟疫，祛病攘灾，买卖求财，使之宜利。民间亦有分为文武财神的，武财神即赵公明，神像头戴铁冠，一手举铁鞭，一手持翹宝，黑面浓须，身跨黑虎，全副戎装；文财神传为春秋战国时之范蠡。范助勾践破吴后，轻舟入海，改名易姓，理财致富，号陶朱公，商贾多崇奉之。另有奉关帝为财神的，多为合伙经商者所祀，另有奉五路神为财神的。旧时民间奉祀财神、或于正月初去财神庙敬祀，或在家迎接财神帖子，或在店堂迎接由人装扮的财神登门



209

210 赵公镇宅 清 中堂 摹本

211 ① 财神(关公) 瓷塑



210



211 ①

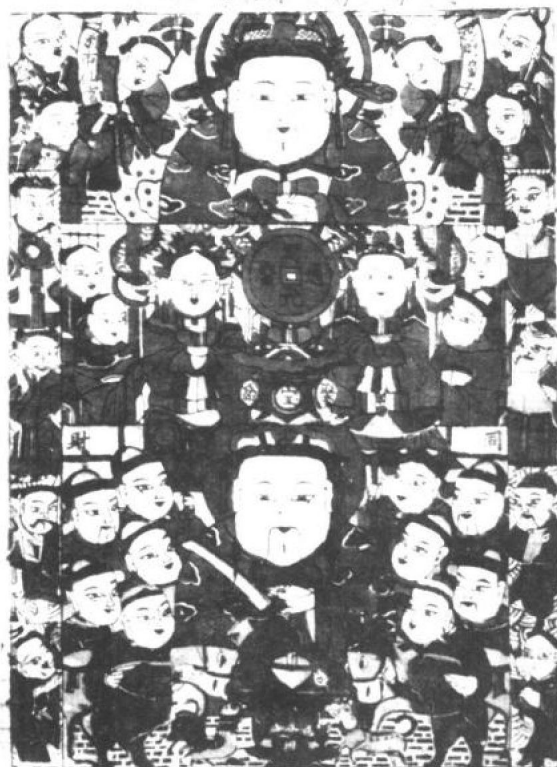
211 ② 财神进门 木版年画

212 富贵满堂 木版年画 山东杨家埠

213 春发生财 木版年画



211 ②



212



213

- 214 财神 云南 纸马 摹本
 215 招财进宝 河北 纸马 摹本
 216 财神 福建



214



215



216

217 进财 陕西凤翔 纸马 印本

218 出门发财 陕西凤翔 纸马 印本



217

218



220

219 五路财神 清 中堂 摹本

220 五路通达财神 江苏南通 纸马
摹本 财神之一种。明代以来江
南有五路神之祀，清代以来则称之
为财神，意即出门五路皆得财

221 招财利市和合如意 江南南通
纸马二联 印本 近代民间所奉
财神像，多绘利市仙官以配之，不
知起于何时。夏文彦《图绘宝鉴》谓
宋嘉禾好绘仙官像，则至迟宋元民
间已流行。又有利市婆官，亦土地
奶奶之神



221

222 五方之神 元 木刻插图 摹本
明以来,民间所奉五通神为五个儿
童像,即“南游记”中华光神,或谓
五显、五圣,异名而实同也

223 黄金万两 满载而归 木版年画
河南朱仙镇



219



222



223



224

224 福神 明 木刻插图 摹本

宋时民俗以真武为福神。后有谓福神为杨成者。据《唐书》，德宗朝之道州刺史阳城，治郡有德政，郡人立祠祀之，亦成惯例。至元明时遂讹为汉武帝时人，名杨成，谓本为道州福神，后天下皆奉为福禄神

225 五福都天金容大帝 指福神（待考） 江苏南通 印本

226 五福神 指福神（待考） 云南大理 纸马 摹本



226



225

227 福禄寿 清 中堂 摹本 福、禄、寿三星出现最早的是寿星，古代称井宿中的老人星为南极老人，职掌国运长短，认为“见则天下理安”，以后则演变为专主人间寿夭之神，因而称为寿星，立庙祭祀。禄星是唐宋以后才出现的神祇。据《唐书》载，德宗朝道州刺史阳成，因治郡有德政，郡人立祠祀之，以为本州福神。至元明时，遂讹为汉武帝时人，祭祀之风遍于天下。后来因有神祇充福神，他才专任禄神之职。福神的祭祀，在民间起源很早，但说法各异，有的借蝙蝠图案为“福”的谐音，以为吉祥之象，有的地方以真武帝为福神，民间便有“天官赐福”之说，因此，近代渐趋一致地以天官为福神，与禄、寿两神相配。至此，三星的形象才正式确立

228 福禄寿 木版年画 河南朱仙镇

229 寿比南山 木版年画 河南朱仙镇



227



229



228

230 万回(和合) 明 木刻插图
摹本 唐有万回僧,相传俗姓张氏,陕西阆乡人。或称其为西方菩萨择来东土教化者。民间称其万里寻光,当日往返,故称万回。《西湖游览志》载,宋时杭州城以腊月初万回哥哥。其像蓬头笑脸,身着绿衣,右手执棒,云是和合之神。清人以为和

合应为二神,以万回一人当之不妥,故雍正十一年另封唐代诗僧寒山、拾得为和合二圣。自此一神衍为二神。然民间所画和合二仙像,皆蓬头笑面,仍取自万回传说,一持荷花,一捧圆盒,则取其谐音

吉避凶,指望喜乐而厌弃烦恼,所以就生出一个喜神来。婚姻所用喜神时,新人坐立须正对喜神所在的方位,然后一生方能多有喜乐之事

232 和合二仙 江苏南通 历书摹本

231 和合喜神 云南 纸马 摹本
喜神又名吉神。人的心理是趋



231



230

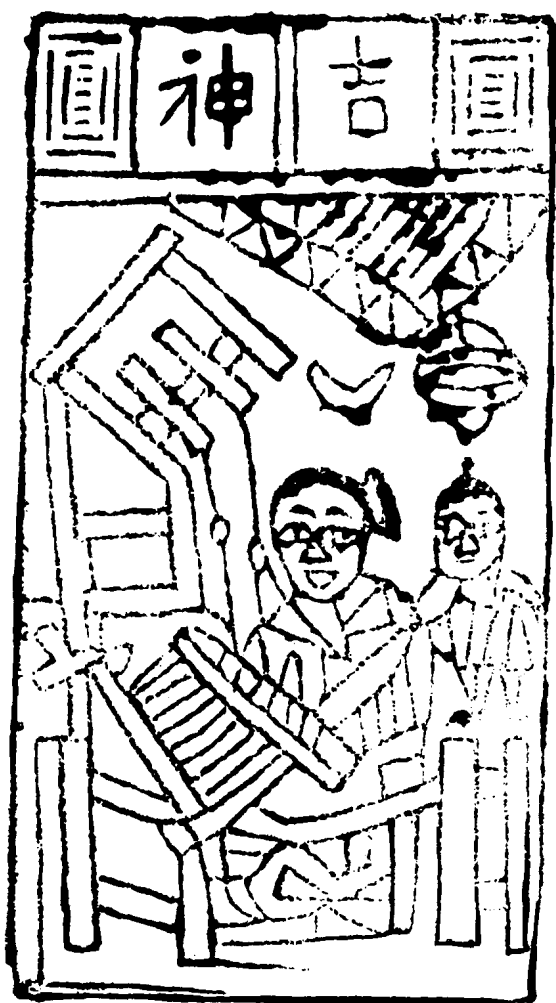


232

- 233 喜神 河北 纸马 摹本
 234 喜神 河北 纸马 摹本
 235 吉神 又名喜神 河北 纸马 摹本



233



235



234



236

236 哭神 云南大理 纸马 摹本

237 杀神 江苏六合瓜埠 纸马 摹本 即凶神、煞神。如与人遇见皆不吉利,古人因此而祭祀

238 掠刷神 明 木刻插图 摹本

近代民间相传有掠刷神,职司刷掠人之财富之逾数者。一般认为其神乃唐之裴璞,其信仰或起于唐。然《夷坚志》又载宋人沈君为掠剩大夫,当亦即此神也。由是掠夺神有二矣



238



237

239 鲁班祖师 彩色套印 摹本 鲁班又叫公输般、公输子，是春秋末期的一位著名工匠，因是鲁国人，故又被叫做鲁般或鲁班。他是当时最出色的工匠，有着高超的技术，被誉为“天下之巧匠”，而被神化为名声最大的匠神，受木、瓦、石等土木建筑者奉为祖师爷。祭祀鲁班的日期，各地也不尽相同，分别为农历五月初七，六月十六，六月二十四等。据《鲁班经》载，明初木工已在北京建庙祭祀鲁班，其它地区也“立有鲁班庙，以为祈报”（《嘉庆湘潭县志》）

240 鲁班 河北 纸马 印本

241 鲁班先师 云南 纸马 印本



240



241



239



243

242 梨园神(唐明皇) 明 摹本

梨园业旧称园行、戏行。戏曲剧团称为戏班,班社,戏剧演员称为梨园子弟、戏伶、优伶、伶人等。梨园业供奉的神相当多,头绪也颇杂乱。所奉之神的名目颇为庞杂。计有:清源师(二郎神)、老郎神、翼宿星君、唐明皇,后唐庄宗、喜神、田婴二将军、宴元帅、田元帅、冲天风火院老郎祖师、田公元帅(雷海青、明武宗)、田正山等等。而以唐玄宗之说较为流行,大约因其大兴梨园,故梨园祀为保护神

243 唐明皇 摹本



242

244 老郎神 纸马 印本

245 相公神 江苏南通 纸马 摹本
相公是辨察人之官体气色,以判断吉凶祸福者,或称为风鉴家。戏曲界所祀之梨园神称相公,相公者,或说为唐玄宗朝宫廷乐师雷海青。据说雷精于琵琶,安禄山入长安,掠诸乐师至洛阳,强令奏乐,雷抗拒骂贼而死。闽地梨园祀其神,而去雨存田,称由相公

246 娼妓神(管仲) 明 摹本
过去娼妓业妓女供奉的神祇除通用神外,还有自己的专用神。先秦

时,已有将沦为奴隶的女性作为官妓以供军士玩乐的现象,纯营业性的娼妓约出现于魏晋南北朝时期,至唐代大为兴盛,形成官妓制度(官营)。宋代,私妓(私营)大为盛行。明中叶取缔官妓,娼妓始完全为私营。娼妓业供奉的神有白眉神、管仲、勾栏女神、吕洞宾、铁板桥真人仙师、五大仙、金将军、女狐仙、刘赤金母、勾栏土地、教坊大王、烟花使者、脂粉仙娘等。在众多娼妓神中,白眉神、管仲、吕洞宾最为著称



245



246



244

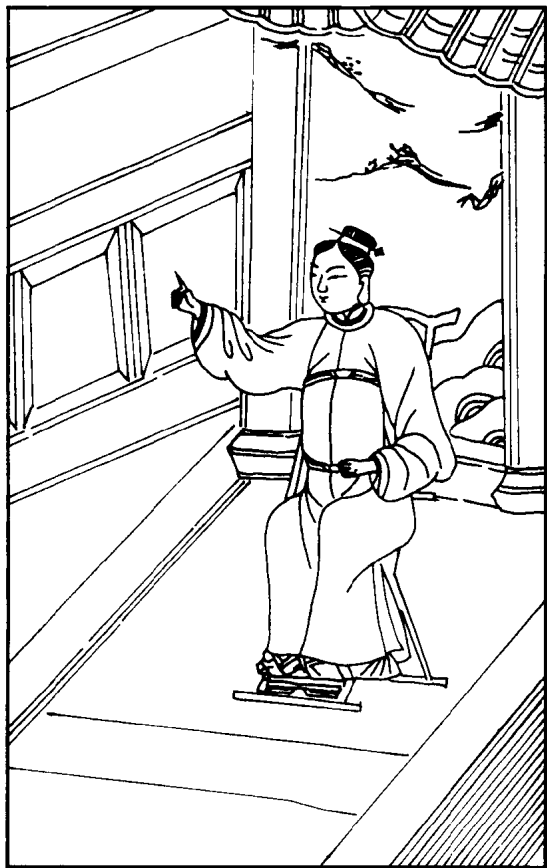
247 花神(桃花女) 清 摹本 花神的产生,与古代花卉栽植业的兴盛有密切联系。古人常有将繁花比作美女,所以花神的形象大抵是女性,这可以看作生物花神的社会化。除此以外就是以善种花的人为花神。据《花木录》记载,魏夫人之弟子花姑善种花,后遂为花神。花神崇拜发展的顶点,是总管百花的花朝花神的出现,民间相传二月十二日为花神生日,所指就是花朝花神。另一种

形式是选择十二位古代著名人、神为十二个月司花神

248 紫姑(坑三姑娘) 明 木刻插图 摹本 紫姑神之信仰,六朝已有,唐宋时盛行,称为厕神。《异苑》:“紫姑,莱阳人,姓向名媚娘字丽卿。寿阳李景纳为妾,为大妇曹氏所嫉,正月十五日夜阴杀于厕间,上帝悯之,命为厕神。”或云西汉戚夫人死于厕,为其神,后俗称七姑,音近是也,紫,七即戚之音讹。南方民间有以木板刻

坑三姑娘像者,上有三女并列,印于红纸,祀于厕壁。每届岁末,与门神,灶君同时黏贴,盖为家神之末流

249 农业祖师(后稷) 明 摹本 《山海经·大荒西经》云:“帝俊生后稷,稷降以百谷”。《孟子·滕文公上》:后稷教民稼穡,树艺五谷,五谷熟而民人育。一些地区的农民在每年中元节祭后稷这位农事保护神)



248



249



247

250 盐神（葛洪） 清 任渭长绘 河南一带盐池奉葛洪为盐神，建有盐神庙。《如梦录·街市纪第六》记明代开封：“……北是八府园、五道街，第一道有观者堂、关王庙，北头净土庵、盐神庙，东通后宰门，尽是盐池。”孔宪易注“盐神庙”云：“盐神为晋葛洪。”大概因煎煮或摊晒盐与炼丹有某些相似之处，故奉炼丹家葛洪为盐神

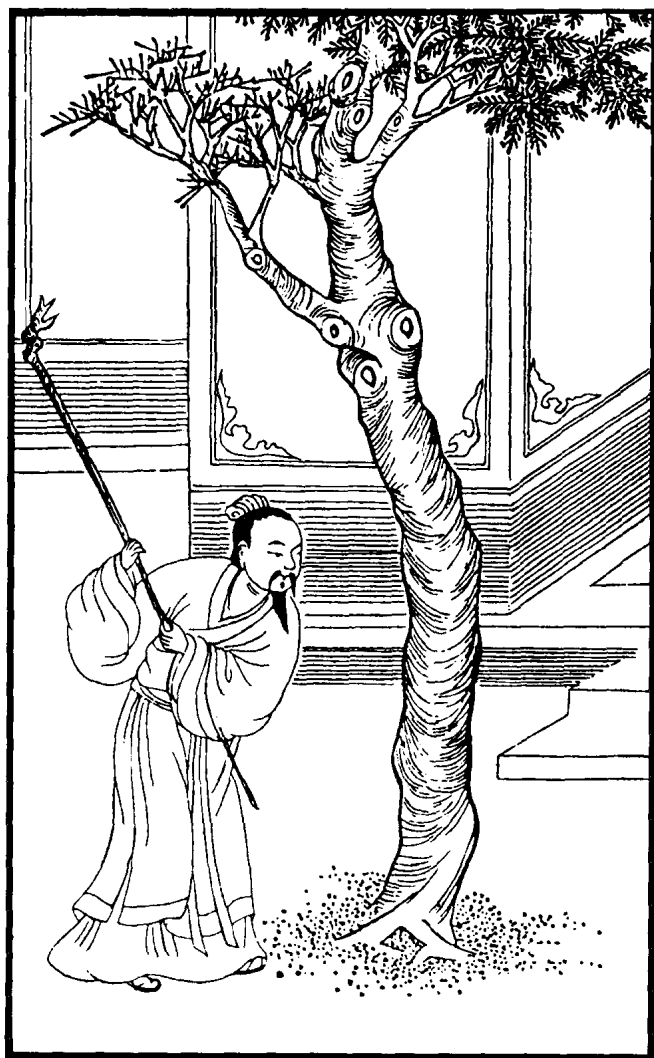
251 炉火神（邱处机） 明 木刻插图 炉火神，乃为从事冶炼铸造的金银匠所供奉的神。此业供奉的神有投炉神、罗煊、老君、女媧、尉迟恭、陈辛、火神、胡铎角、邱处机、欧歧佛、弘忍、吕洞宾等。老君是受各地金银铜铁锡匠供奉的祖师。尉迟

恭、陈辛也是铁匠供奉的祖师。尉迟恭是隋唐著名将领，相传当过铁匠。陈辛为何人不详

252 染布缸神（梅葛二圣） 染布作坊的行业奉梅、葛二仙翁为祖师。梅仙指梅福，葛仙多指葛洪，但也有指为葛玄的。《玉匣记》云：“梅葛二仙翁，染坊祖师。”染坊用染缸，故梅葛被称为“染布缸神”，其神马题作“梅葛二圣染布缸神”。染坊奉梅葛为祖师相当普遍，各地多有此祀，习称为“梅葛祀”。《山东民俗·农村工匠生产习俗》云：每家染坊都供有写着“梅葛二位先师”的红纸神主牌，每年九月九日祭祀



250



251



252

253 礼乐神(周公) 明 摹本 周公和叔孙通皆为著名历史人物。周公是西周初年政治家,相传他制定了一整套礼乐制度,即周礼。叔孙通是汉高祖刘邦的博士,《史记》、《汉书》列传

古礼,参照秦制,制定了汉朝礼仪。礼乐业奉周公、叔孙通为祖师。清代苏州礼乐建有掌礼通业公所和礼乐公所,所内建有供奉周公和叔孙通的神殿

254 碑帖拓裱神(孔子) 碑帖拓裱即拓印、装裱碑文拓片。在西

安,碑帖拓裱业奉孔子为祖师,配祀颜回、曾参、子思、孟子。每逢农历八月二十七日孔子诞辰,碑帖拓裱业都要釀金置备三牲蔬果,在碑林前后殿孔子像前举行祭礼大典

255 孔圣人 木版年画



255



254



253

- 256 酒神(李白) 纸马 彩色套印
摹本 金华的酒店奉李白为祖师。《金华地方风俗志·神祇》载：“酒作行供奉杜康，酒店奉李太白。”造酒者与卖酒者各祀其祖。酒店奉李白，当因李白是个“金樽美酒斗十千”的豪饮之人

- 257 李白 明 摹本 唐代诗仙李白，广为人们崇敬，奉为神仙



257



256



258

258 李白 明 木刻插图

259 车神 纸马 摹本 搬运业旧称脚行,搬运工人称为脚夫。脚行供奉的神有王二车神、天仙圣母。《画诀》祖师神马名位中有“搬运车脚行”所用王二车神神马。此神来历不明,从神名的俚俗色彩看,莫非是一车夫或脚夫死后成神?《北京的基尔特生活》谓脚夫奉天仙圣母



259

260 张天师 清 案子 摹本 张天师，即东汉五斗米道的创始人张陵，教门中亦称之为张道陵。东汉时出现的早期道教共有两支，一支为琅琊人于吉所创的太平道，后张角兄弟曾利用来发动黄巾之乱，失败后此道瓦解；另一支为丰县人张陵在蜀郡所创的五斗米道，以后历世相传，成为道教的正宗，张陵也就被推崇

为道教的祖师，得到神化。历代皆受封号：唐玄宗册赠为太师，唐僖宗封为三天扶教辅元大法师，宋理宗册封为三天扶教辅元大法师正一静应显佑真君，元成宗加封为正一冲元神化静应显佑真君。张天师在民间也备受尊荣，是一位知名度甚高、颇有法力的驱魔大师

261 张天师 四川 彩塑



261



260



魁 齊 進



安平家宅鎮師天







265 三茅君 明 木刻插图 三茅君，相传为汉代茅姓三兄弟得道成仙者。据《神仙传》，晋时已为其立庙。历代以其为司命之仙，故往往称大茅君为东岳司命上真卿。道教奉为历代祖师之一。三茅君中，以老大茅盈最为知名。相传其受道于西城王君，后转授二弟。明《历代神仙通鉴》以西城王君之弟为东岳神，谓其以泰山玉女招茅盈为婿，故佐东岳司命。此“仙话”耳？晋以后直至近代，所在多有三茅真君庙

266 三茅真君 明 木刻插图 摹本

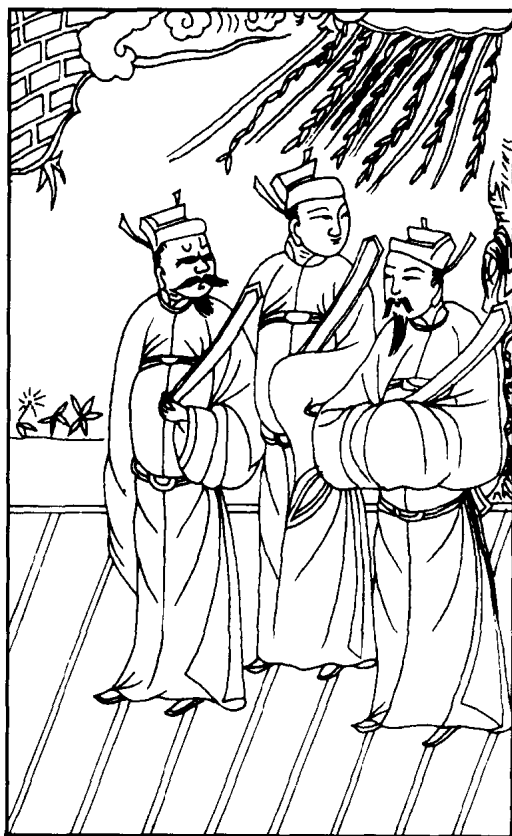
267 茅君 明 木刻插图 《列仙全传》卷二记载：茅君字初成，咸阳人。博学深鉴，知周室将衰，不求仕进，叹曰：“人生若流电耳，奈何久迷尘寰中。”于是师鬼谷先生，受长生之术，遂入华山修炼。秦始皇三十九年九月庚子，乘龙白日升天。先是邑人谣曰：“神仙得者茅初成，驾龙上升入太清。时下玄州戏赤城，继业而往在我盈。帝若学之腊嘉平。”秦始皇闻之，因改腊为嘉平。玄孙盈、固、衷三人皆得仙，居茅山



265



267



266

東方朔
拔劍割肉柳以壯也
好肉食者飲



268 麻姑 明 木刻插图 麻姑传说，见晋葛洪《神仙传》，称其为东汉著名仙人王方平之妹，是方可十八九之好女子，手爪似鸟，则一王姓女巫耳。南朝宋刘敬叔《异苑》又称秦时丹阳县湖侧有梅姑庙，梅一作麻，生时有道术，为夫所杀，巫令祀为神，则一女巫之鬼也。明时诸书，又称乃后赵石勒时麻秋之女，入仙姑洞修道，而得飞升，唐颜真卿曾作《麻姑仙坛记》。后来又流传，西王母寿辰时她在绛珠河畔以灵芝酿造美酒祝寿的故事

269 东方朔 清 任渭长绘 东方朔，西汉武帝时侍臣，善诙谐，好作惊人之语。著有《答客难》流世。在民间不少神话，故事皆以东方朔为主角，他虽未曾修道，也被封为神仙。《论衡》称其为道人，《风俗通义》称其为大白星精，风后、务成子、老子、范蠡皆其化身。《历代神仙通鉴》又以为庄子后身。由于《博物志》、《汉武帝故事》等书记载东方朔偷西王母桃故事，所以后世都以之为王母侍臣

270 东方朔 明 木刻插图

269



270



268

271 许真君 元 木刻插图 摹本
许真君亦称许旌阳。《神仙通鉴》载：许逊字敬之，许昌人，嗜神仙修炼之术，从吴猛学，得神方秘诀，隐于西山。晋太康初，起为旌阳县令，大施利济。后弃官归，遇黄堂湛母，拜为师，得净明五雷诸法术。后举家拔宅飞升，里人立祠祀之。宋徽宗封至道玄应神功妙济真君，证位为天枢使相，为王府四相之一，



271



272

272 尹真人 明 木刻插图 尹真人，即关令尹喜。《清微仙谱》尹喜字公度，天水人。周康王时为大夫，仰观天象，知有圣人将西度，乃乞为函谷关令。遇老子，迎为师，求至道，老子授以道德经五千言而去，喜后成道，号文始先生，证位为无上真人，玉清上相，为天府四相之一。著有文始经，亦名关尹子书传世

273 匡庐 明 木刻插图 庐山是中国名山之一，或名匡山、匡庐、匡阜。传说殷周时，有匡俗

兄弟七人结庐于此，故曰庐山。《历世真仙体道通鉴》载：匡阜先生名续，字君平，南楚人也。师老子得长生之道，结茅于南障山，虎溪之上而隐焉。周武王屡征之，不起。后遇仙人自称刘越，约入石室，授以奇丹，后遂白日腾空而去。故名是山曰匡山，世俗尊为匡阜宗师



273

274 王侍宸 明 木刻插图 摹本
王侍宸,字文卿,《搜仙记》载:宋临川人,侍宸其官也。遇异人授以道法,能召风雷,宋徽宗号为金门羽客。扬州大旱时,尝为祈雨应验。今祠在建昌府城内,乞灵者络绎于道

275 萨真人 元 木刻插图 摹本

萨真人,名守坚。《神仙通鉴》载:蜀之西河人。自称汾阳萨客,尝学医术,因误药杀人,遂弃医学道。遇虚靖天师授以五雷诸法,后游闽中,得度王灵官,道成坐化。证位为一元无上真君,留传西河派。传说王灵官乃其部将,但民间王灵官之声远比萨响亮



275

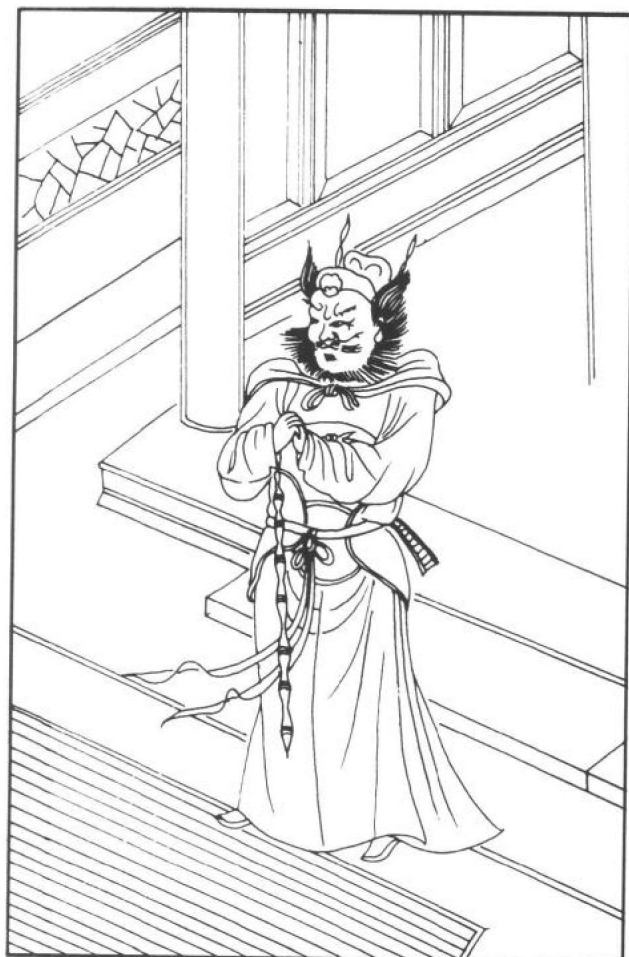


274

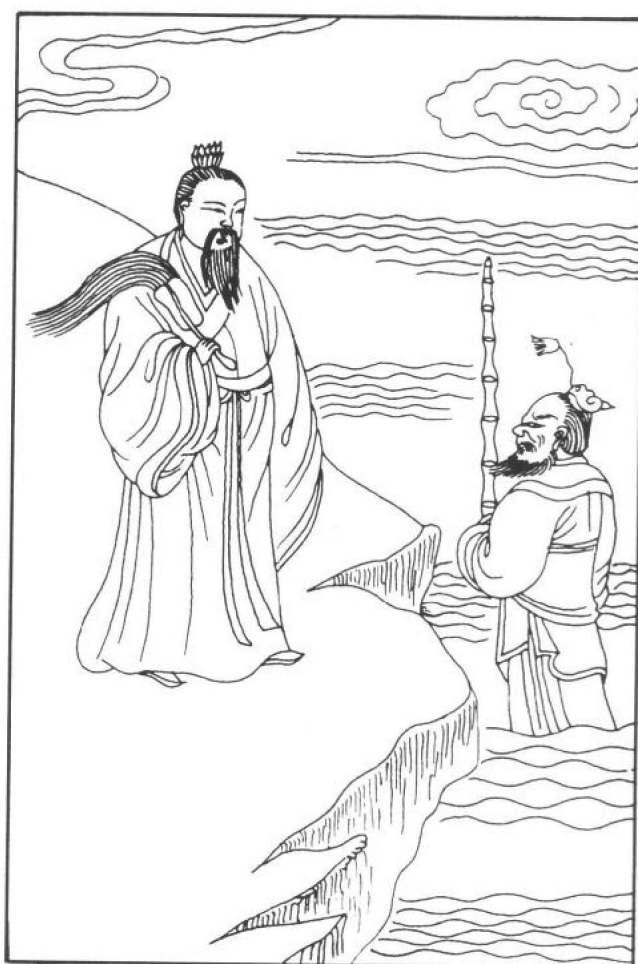
- 276 罗真人 成都青羊宫
 277 萨真人 明 木刻插图 摹本
 278 王元帅 明 木刻插图 摹本
 王元帅又称王恶者，唐时人，曾
 焚烧江怪之庙，怪风大作，适值
 萨真人至，作法反风而灭妖，玉
 帝封为元帅，掌监察之位。此神
 显然由王灵官附会衍生而来



276



278



277

279 何蓑衣 明 木刻插图 摹本
何蓑衣，又莎衣道人，宋淮阳一
书生。淮阳军胸山人。祖执礼，仕
至朝议大夫。道人避乱渡江，尝
举进士不第。绍圣末来平江，身
衣白襦，久之，衣敝，缉之以莎。
尝临池照影，朗然大悟。人问休
咎，罔不奇中。会有疗者求治，持
一草与之，即愈。求而不得者，病
遂不起。孝宗连召不至，赐号通
神先生，赐衣数袭，皆不受。后莫
知所之

280 张伯端 明 木刻插图 摹本
《仙术秘库》载：张紫阳本名伯
端，后改名用诚，字平叔，号紫阳
山人，天台人。精通天文、地理、
医卜、刑法诸书，累试不第！晚年
浪迹云水，访求大道。遇刘海蟾
仙师，传金丹之秘，修炼于汉阴
山中。丹成返台州，传道授徒，著
《悟真篇》传世，寿九十九岁，跌
坐而化，为道教南宗第一祖，受
号悟真紫阳真人



280



279

281 徐福 清 任渭长绘 徐福，方士也。《太平广记》载徐福（福亦作市）字君房。始皇时，大宛中多枉死者，有鸟衔草覆死人面，即复活。鬼谷先生谓：是东海中祖洲上，不死之草。始皇乃遣福求之。福求得童男童女各三千人与偕，乘船入海，一去不返。《史记·秦始皇本记》均载有始皇遣徐福入海事

282 八仙 中国古代神话传说中的八位神仙。最初见于唐宋文人的记载和民间传说之中。元代盛行他们的故事，并把他们连在一起称为八仙。以后便逐渐定型，成为一个神仙群体。他们各有自己得道成仙的历史和法宝法术



282



281



283

283 铁拐李 四川 彩塑

李铁拐，又称铁拐李，为八仙之首，相传他是隋朝人，姓李名玄（一说名洪水），学道于太上老君。常常灵魂离体而出游。某次神游朝拜老君，弟子误将其躯体焚化，归来时竟无可依附，便附在一个饿死的乞丐身上，原本一个伟岸男子，从此竟成为破衣烂衫，蓬头垢面，坦腹跛足的老丐，其形貌古怪，言语奇谲，行为乖殊，身背葫芦，拄一铁拐，法术无边。常施药治病救人



284

284 钟离权 四川 壁画 钟离权亦称汉钟离，在全真道的“北五祖”中，被称为“正阳真人”。关于他的传说，最早始于五代、宋初。据说，宋初老道陈搏的朋友中有一位钟离先生，自称“天下都散汉”。从书传记载来看，即使当时确有其人，也不是一个闲散道人，并无神奇，但民间传说中将他说成是汉朝大将，因征羌兵败，悟道成仙，后来又度化了吕洞宾，元人杂剧《吕洞宾三醉岳阳楼》中就有汉钟离执掌群仙录的说法

285 钟离权 清 任渭长绘

286 钟离权 明 木刻插图



286



285



287

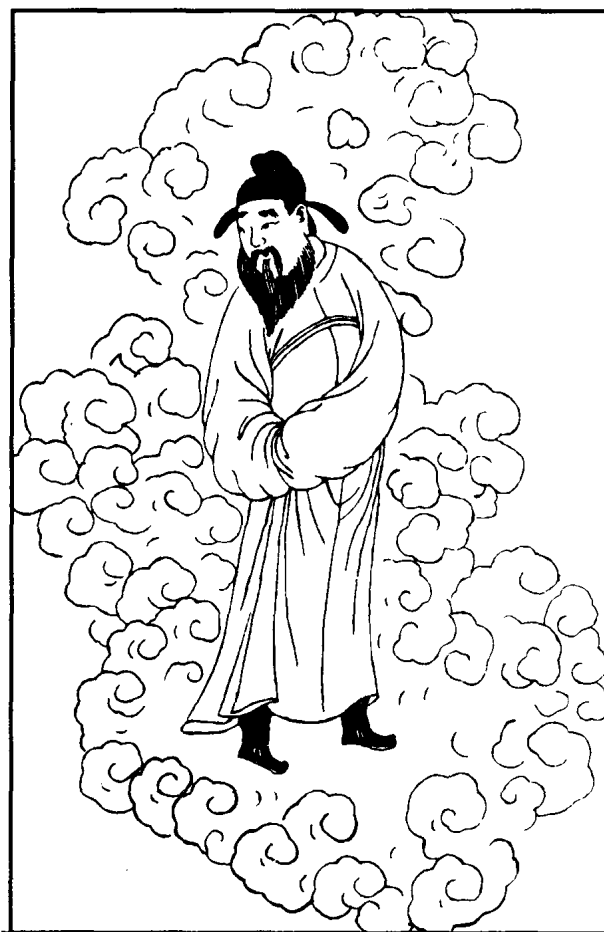
287 钟离权 明 木刻插图

288 钟离权 摹本

289 曹国舅 四川 壁画 曹国舅，八仙之一。《续文献通考》载：曹国舅为宋曹太后之弟，故称国舅。名景休，学道山岩间。遇钟离权与吕洞宾，引八仙班。他与八仙相联系之后，事迹记载渐多。不过在八仙中，只有他一人官服打扮，在众多布衣隐士中别具一格



288



289

290 吕洞宾 山西芮城 壁画局部摹本 吕洞宾是八仙中最著名、民间传说故事最多的一个。《列仙全传》载：吕岩，字洞宾，唐蒲州永乐人。两举进士不第，年六十四，游长安酒肆，见云房先生，求度世术。云房十试洞宾，皆心无所动。乃携洞宾至鹤岭，传以上清秘诀。洞宾既得道，始游江、淮，试灵剑，除蛟害，隐显变化四百余年，人莫之识。见于小说、戏曲、唱词中，如岳阳弄鹤，江淮斩蛇，三度白牡丹等

291 吕洞宾 四川 彩塑

292 吕洞宾与韩湘子 木刻插图



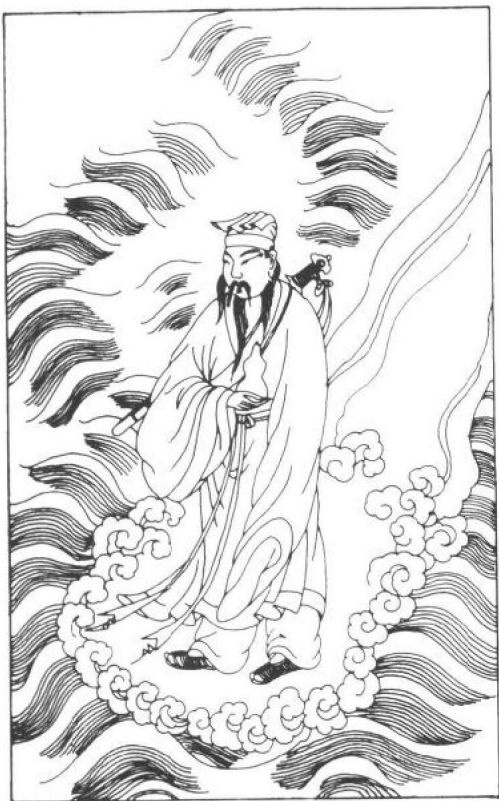
290



291



292



294



295

- 293 吕洞宾 成都青羊宫
 294 吕洞宾 明 木刻插图 摹本
 295 何仙姑 明 木刻插图 何仙姑, 八仙中唯一的女仙。唐代增城人, 姓何名琼, 幼时遇异人, 给她仙桃吃, 从此不饥。能预知祸福, 乡人敬之如神, 后升仙而去。传说她炼成一把竹笊篱为宗, 或以荷花荷叶为法宝



293

296 蓝采和 清 任渭长绘 《继仙传》载：蓝采和，唐末逸士。常衣破褙衫，绿袴，黑木腰带，一脚著靴，一脚跣足。夏服衫加絮，冬卧雪中。每于城市乞索，自号蓝采和，持大板拍，唱踏踏歌于市。后在濠梁间，酒醉，忽乘云鹤冉冉而去。俗称八仙之一

297 蓝采和 印本

298 韩湘子 明 木刻插图 韩湘子，唐代昌黎人。据说他就是唐代著名文学家韩愈的侄孙。韩愈被贬潮州，至蓝关时，曾赠湘诗：“云横秦岭家何在，雪拥蓝关马不前。”晚唐时，颇传其仙术故事。到北宋年间，正式将他列为道教仙人。元明以来关于韩湘子的故事极多，小说、戏曲中多有描绘。因传说其曾从吕洞宾学道，所以亦被列入八仙之中



298



296



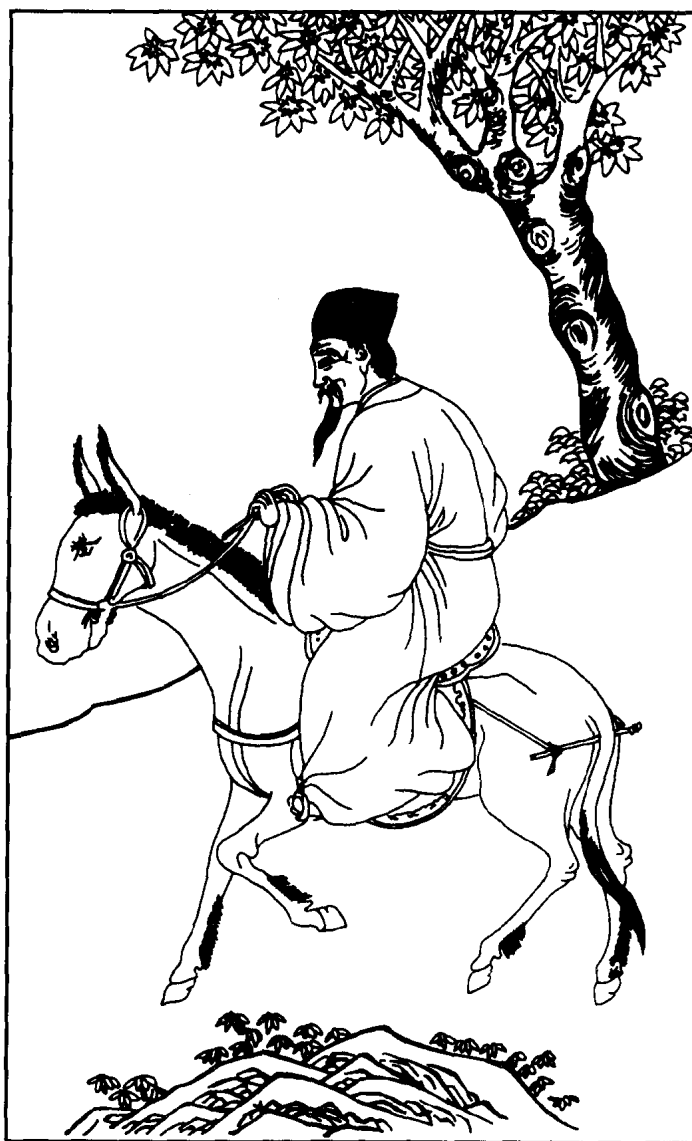
297

299 张果老 明 木刻插图 摹本
张果老在历史上实有其人。他是唐代道人，叫张果，“老”字是人们对他的尊称。自称唐初就有几百岁，武则天曾召请入朝，他未曾受命。玄宗为其法术所诳，曾欲以公主相配，张果坚辞归山，从此再也未曾复出。传说他受道于铁拐李。常常倒骑小黑驴，日行千里，炼就的法宝是唱渔鼓词的竹筒。他会演各种法术，是一个白发苍髯、风趣幽默的老者

300 张果老 清 任渭长绘



300



299

301 刘海 陕西凤翔 木版年画印本 民间传说之上八仙，有刘海蟾居其间。据说刘海蟾本名操，五代时人，仕燕主刘守光为相，后从钟离权、吕洞宾学道成仙，号海蟾子。又说为辽进士。道教奉为北五祖之一。民间以其号有“蟾”字，或以为其形为蟾，又有“刘海戏金蟾”之故事

302 天门三将军 明 摹本 天门三将军，乃道教所称守卫天门之三神将。宋时已佚其名，并佚其一之姓，唯知葛将军掌旌，周将军掌节。宋仁宗自称梦见其神，遂立庙京师，后渐为民间奉祀。至元、明间，辗转附会，谓周厉王之谏臣，名唐宏、葛雍、周武，死后为神，各地多有其庙



302



301

十一、佛教诸神



303

303 ~ 304 观音菩萨 唐 石刻 吴

道子绘 佛教诸神中在中国民间影响最大、最受崇拜者要数观音菩萨了。观音之来历,早期(魏晋南北朝时期)见于所译佛经中。据印度神话传说,有兄弟二人,发愿修行,普渡众生,兄即观世音菩萨,弟即大势至菩萨。兄弟同侍阿弥陀佛,合称“西方三圣”。佛教认为佛、菩萨不生不灭,皆为男性,他们在世间能显现各种化身。所以南北朝时期的观音菩萨造像有男相,也有女相。自唐以来观音造相多为女相



305

305 观音菩萨 宋 石刻

306 观音大士 明 石刻 汪云龙绘



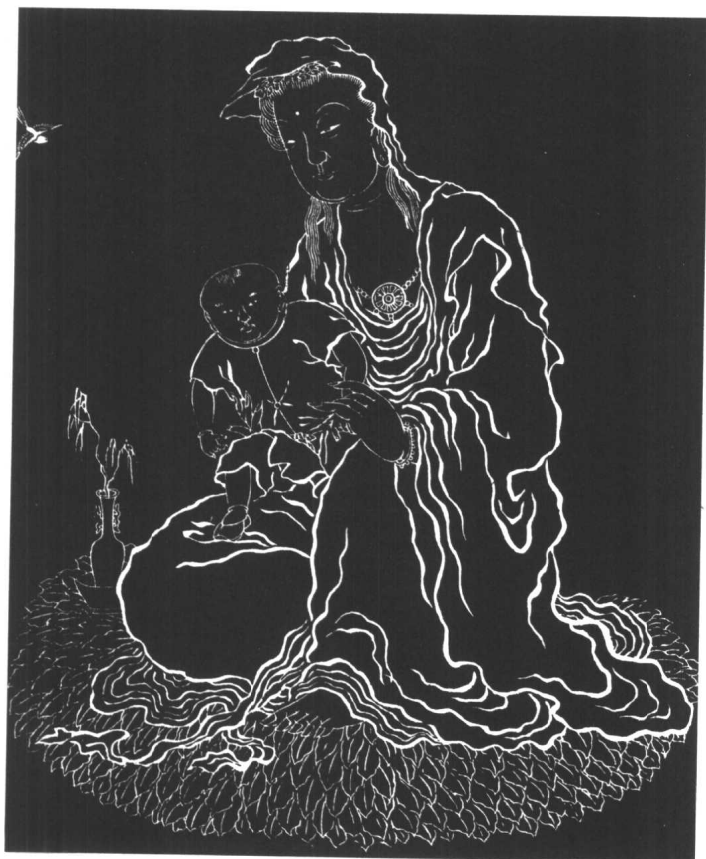
306



304



307



308

- 307 送子观音 泥塑
- 308 观音菩萨 清 石刻 沈长藩
绘
- 309 观音善财龙女 摹本
- 310 南无观世音菩萨 江苏南通
印本



309



310



312

311 泗州大圣 元 木刻插图 摹本 民间常以著名僧人为观音化身。诸化身中，最出名的是泗州大圣。大圣本西域僧人，唐初至中原行化，后定居泗州。唐宋奉之甚虔。近世或称泗州文佛

312 哪吒 明 木刻插图 哪吒故事于元明时期流行于民间。《三教源流搜神大全》载：哪吒本是玉皇驾下大罗仙，因世界多魔王，玉帝命降凡，以故托胎于托塔天王李靖。降生后七日，即能战，杀九龙。老龙无奈何而哀啼。《封神演义》、《西游记》述之甚详



311

313 韦驮 四川 鎏金泥塑 佛教
护法大神，相传姓韦名驮。为南
方增长天王的八大神将之一，居
四天王所属三十二神将之首。其
造像多作年轻武将像，着甲胄，
执金刚杵，置于天王殿弥勒佛之
后

314 韦驮 清 摹本



313



314



315 广目天王 明 摹本 为四大天王之一。四大天王源于印度佛教传说,称须弥山腰有健陀罗山,山有四峰,各有一天王居之,护一方天下。中国民间俗称四大金刚,目为佛门护法,又谓四天王分掌风、调、雨、顺,则与印度之传说迥异。中国内地寺院多塑其像:东方持国天王;南方增长天王;西方广目天王北方多闻天王。道教亦仿之,于观门外塑“四天神王”

316 卫士 明 山西新绛 壁画局部
摹本 佛教神像所在地的守卫,其形象与人间宫廷的武将形象相同



316

317 佛弟子(石刻) 宋 重庆大足宝顶山

318 佛龕(青铜) 传世



317



318

后 记

颇具民族特色的中国神灵信仰是中华民俗文化的组成部分。

本书所介绍的中国诸神以民间诸神为主。中国民间诸神有别于佛教、道教、基督教等宗教中的诸神。但佛教和道教(尤其是道教)为了传播的便利,也吸收了一部分民间神灵信仰的内容。而在佛教与道教的诸神中,有一部分在民间也很有影响,但两教的神灵体系与民间的诸神体系并不重合。本书有近万字的文字说明,三百余幅图例,关于书中所涉及的范围,有几点说明如下:

一、本书收入的,主要是近代以来在民间影响较大的神。除伏羲、神农、黄帝等一直为后世奉祀以外,其它古代神一般不收。

二、中国民间所信奉的神灵,数量、名目极多,本书仅收入主要神祇一百四十余则。

三、书中尽量收集公开或未公开发表的诸神图谱,力图勾勒出中国民间诸神的概貌,使读者对中国民间信仰有初步的了解,考虑到近代对诸神的奉祀习惯,本书共分为十一篇:(一)民间最高神;(二)上古神;(三)星宿神;(四)土地神;(五)门神;(六)山川神;(七)动物神;(八)冥神;(九)行业保护神;(十)真仙与道教诸神;(十一)佛教诸神。

四、每类神的源流介绍文字,仅放在第一幅图例之前;如同类神的图例有多幅,文字介绍不再重复。

本书稿编成以后,承蒙中国艺术研究院冯其庸先生、《大众日报》王和平先生、北京工艺美术出版社张加勉先生以及中国轻工业出版社王抗生先生的热忱关怀和帮助,还有段建华、宋东、王进展、叶兆新、尹海波等诸位同仁通力协助,在此谨至谢忱,并恳切希望各位专家同行批评指正。

叶兆信 于济南

本书主要参考书目

- 王树村·中国美术全集·绘画编 21·民间年画·北京:人民美术出版社,1985
- 绘图三教源流搜神大全(外二种)·上海:上海古籍出版社,1990
- 郑振铎·中国古代版画丛刊·上海:上海古籍出版社,1988
- 金维诺·中国美术全集·绘画编 13·寺观壁画·北京:文物出版社,1988
- 道教大辞典(影印本)·浙江:浙江古籍出版社,1987
- 王树村·中国民间年画史图录(上·下)·上海:上海人民美术出版社,1991
- 薄松年·中国民间年画选·江西:江西美术出版社,1990
- 张道一·民间木版画·江苏:江苏美术出版社,1990
- 宗教词典·上海:上海辞书出版社,1981
- 宗力 刘群·中国民间诸神·河北:河北人民出版社,1987
- 黄芝岗·中国水神(影印本)·上海:上海文艺出版社,1988
- 岑家梧 李则纲·图腾艺术史·始祖的诞生与图腾(影印本),1988
- 李 乔·中国行业神崇拜·北京:中国华侨出版公司,1989
- 丁 山·中国古代宗教与神话考·上海:上海文艺出版社,1986



作者简介

叶兆信,1959 年生于山东夏津县。1981 年毕业于青岛工艺美术学院。现任山东省新闻美术家协会秘书长、《大众日报》社主任编辑、《大众书画》主编,兼任山东新闻书画院秘书长、山东工艺美术学院客座教授、山东省新闻工作者协会理事、山东省美术家协会理事、山东画院高级画师、山东省书法家协会会员、中国汉画学会会员等职。

叶先生擅长中国画与书法,在中国报刊上发表有各类美术作品 300 余件。主要著有《寓意图案》《诸神图案》,与他人合作有《佛教图案》《中国历代器物图案集成》等。