

中國方志叢書・華中地方・第四九二號

據

元・鄧
元大德九年編，明洪武三十一年抄本

牧

撰

影印

浙江省

大滌洞天記

成文出版社有限公司印行



10101933

中華民國七十二年三月臺一版

大滌洞天記

全一冊

發行人：黃

成

助

出版者：

成文出版社有限公司

台北郵政信箱二二六〇五號

台北市杭州南路一段6巷9號3F

電話：三九一六四一六（五線）

印刷者：

上林彩色印刷有限公司

台北市大理街145號

新聞局出版登記證：局版台業字第二四三號

大滌洞天記序

當六

浙之爲郡山川雄秀甲於東南故爲吾道之奧區而所謂洞天福地者在在有焉予過錢塘之上每低徊延覽不能捨去惜不盡遊其名勝者間讀予友大章徐先生所序杭之洞霄宮歸一規者尤慕其山水之麗宮宇之完而未之一造焉今年春其宮道士某持其宮志請序於予因獲探其源委顛末其大滌洞天天柱峯即洞霄宮也始漢武元封間而晉唐以來修真隱遁之士多居之逮宋南渡都於杭則門地之盛聲望之隆與玉清醴泉崇福昭

應太液寶籙諸宮觀等矣凡寵書幸駕錫田賜額之異尤
冠一時涉元之盛高人奇士輩出於教益振雖宮宇之變或
懼兵燹之革輸賦之繁復設規以守其成益有復興之漸矣
而山川之推爲洞天福地之殊者四方至今猶稱之故其具
諸載籍者凡殿廡之盛人物之異文辭之偉靡不備見之
若測之名於東南者舍是尚何求哉昔之志夫是者可謂
善述其事張大其跡也今某尤將廣于梓亦抑知繼夫先
志也嗟乎古今之盛衰興廢之無窮雖僊真靈異幻化之跡
尤有湮沒而無所考焉其所可追索者徒賴于名辭巨筆

垂之金石煥乎千百載而不泯也雖然浙之地勝人傑而琳宮瓊宇卓稱於時者爲不少矣而能託於不泯之言者又幾何哉若洞霄之稱於一時而文且著於不朽矣使其傳之悠遠與三山之書並行而不已豈不亦吾道之盛典也因嘉其志而序首焉洪武三十一年歲在戊寅正月旣望正一嗣教道合無爲闡祖光範真人領道教事四十三代天師張宇初序大德九年夏予奉旨搜賢知葉玄文鄧牧心隱餘杭天柱山即而徵之固辭不起因得極山中竒偉絕特之觀後六年代祀南來道士孟集虛出所編洞霄圖記山川之竒秀

崑洞之深查宮宇之沿革人物之挺特昔耳目之未及者今
一覽無遺是編行乎世集虛於茲山之功亦懋矣况其賢而
文冲澹不術其師介石沈公端雅有容疊膺綸命典領本
山人稱其懷山之洞天福地歷漢晉唐宋聞人世出今介石
師友如淵珠山玉輝潤泉石信乎山川之勝亦繫乎其入凡
居者游者苟不潔消身心恪遵

太上清靜之教嚴釐祝弘至道以重茲山是增林慚潤媿負
介石師友之心事予併發之於是手書至大三年六月旦日
玄教嗣師吳全節序

夫誌書者所以敘事物之源委本末名數凡目靡不登載
故貴乎廣記備言使往者有傳來者有徵也大滌天柱爲
東南一大勝槩其可紀者不少而宋政和間唐子霞作真境
錄已不可考端平間所輯亦復踈略余懼靈跡竒聞久將湮
沒遂俾道士孟宗寶隱士鄧牧心相與蒐羅舊籍詢咨故
老考訂作洞霄圖志凡山川標致之勝宮館規制之詳仙聖
遊化之跡英賢紀述之美皆收拾而無遺非但游息於斯洞
見今古而足跡未能至者一覩此志便耿耿然如行翠蛟白
鹿間有頽頽飛霞之想亦滌心一助也時大德九年乙巳十

一月望日大滌住山介石沈多福謹書

大滌洞天記卷上

本 山 鄧 牧 心 編

敘宮觀

夫得道之士以無何爲鄉太虛爲家日月之光華烟雲之
變化湖海山嶽之浩汗麗澤不過目睫間所寄物爾何待
立一壑之勝營一宮一室之安與編戶雜處於人間世耶良由

古道日微淳風不競馳情嗜欲者豈知有清靜可宗抗志
功名者豈信有神仙可學是故太上設教聖皇潛心黃帝問
道崆峒堯見四子藐姑射於是周穆草樓發其源漢武竹宮
桂館昌其流乃有祕宇殊庭瑤臺金榜散布寰宇幾與五
城十二樓俱高不特鍊汞烹鉛以斬沖舉聲金振玉以近禎
祥而鳧舄凌風翠旌導月往往薄游其間使夫志士辭榮
貪夫棄慢頓悟有身之患樂旣衆妙之門豈非移風易俗
之大樞機尊道貴德之大滌貫哉道經載四海之內凡大小
洞天四十有六福地七十有二而洞霄咸有一焉舊志以爲與

嵩山崇福獨爲天下宮觀稱首地望之重他莫敢比信矣天造地設者固不以人力爲消長然歷代崇奉之制不可無傳也

洞霄宮

茲山爲大滌玄蓋洞天天柱福地在杭州餘杭縣南一十八里郡志云漢武帝元封三年始建宮壇於大滌洞前後龍簡爲祈福之所經今一千五百餘年矣唐高宗弘道元年本山潘先生奉勅面南建天柱觀四維壁封千步禁樵採爲長生之林中宗朝賜觀莊一所後有朱法師改北向乾寧二年錢武肅王與閻丘先生相度山勢復改爲南向今宮基是光化二年錄

圖表奏詔旨褒嘉見天柱觀記錢氏納土時嘗改天柱宮
宋真宗祥符五年因陳文惠公堯佐奏改洞霄宮賜仁和
縣田一十五頃悉蠲租稅并賜鍾磬法具等歲度童行一人應天
慶等節設醮本州應辦支費青詞朱表學士院撰進呈訖內
降修奉仁宗天聖四年詔道院詳定天下名山洞府凡二十處
杭州洞霄宮大滌洞爲第五仍命每歲授龍簡遇祈禱
封降御香遣中使或卽官入山政和二年任持都監何士
昭以宮宇頽圯詣汴京陳乞奉旨賜度牒三百道兩浙
轉運司經理後因方臘之變廢于兵火高宗南渡紹興三

十五年發帑出金重三

昊天殿于東廡後彫左闕通明館本宮住持兼領焚修于此孝宗乾道二年三月德壽太上皇洎顯仁皇太后臨幸慶成遇庚申甲子聖節帝后本命係朝廷請降設醮本宮書記撰青詞奏呈修奉官差軍士守衛後奏罷軍士以山麓之民充佃火防虞理宗淳祐七年靈濟通真先生孫處道奏請賜錢益市恒產以裨贍用由是山門規制愈崇廣矣政和間援唐天柱觀例經尚書禮部給洞霄宮印記寧宗慶元二年知宮陳以明以歲久漫滅重給宋國初聖節

道場應奉本縣文武官僚入山建散諸山僧咸至立班自南渡
後惟道士就本宮建散而縣官止於普救寺行事九宰執大
臣丐閑去位者以提舉臨安府洞霄宮繫銜咸淳甲戌冬
防虞弗慎延燎一空至元丙子後重建未完復燬于甲申之
夏今自甲申後再新宮宇規模視昔愈壯專一爲國焚修
告天祝壽每遇天壽聖節道場依例就宮建散蒙管領江
南諸路道教所總攝江淮荆襄等路道教所以名山事實聞
奏至元十八年欽奉聖旨護持山門至元二十三年十一月欽奉
聖旨護持及本山諸宮觀元貞元年元貞二年大德三年節

次奉宣命授本宮住持提點及提舉知宮兼管本山諸宮
觀事大德八年六月又欽奉護持及請宮觀篆中書禮部
鑄給杭州路洞霄宮提點所印信字內名山自五嶽之外所
謂天有八柱而已其五在方外既不可考今見於中國者三而
洞霄之盛爲歷代所崇奉幾與五嶽俱尊又非舒州壽陽所
可企及豈偶然者故列敘于篇首

通真門

茲門不在餘杭縣四門數內宋紹興年間建謂由此入洞霄也
至元年間重建先是宋淳祐間住山貝大欽買石甃路夾樹

林木一十八里至九鎖山門

九鎖山門

在九鎖山外未至宮三里扁九鎖山三大篆字甚奇古程俱書

外門

衝九鎖山大路道龍鳳二洞直上爲棲真洞路自路口折入會

仙橋過翠蛟亭左右屋石夾道勢若雙闕門直其會扁洞天

福地宋理宗淳祐七年賜書

雙牌門

自外門入度玄同橋兩門對峙左篆天柱泉有池在焉右篆

大滌洞洞所從入也

三門

宋紹興三十二年内帑賜錢造至元戊寅山隱齋建癸巳年本齋重建仍造天香亭于後故所無也

虛皇壇

在正殿前舊志云唐景福二年錢武肅王按當時儀式疊甃開壇請閭丘先生三元奏籙于此大德庚子增修廣之

三清殿

即郭真君結茅之地殿前三松其所手植今不存矣錢王遷

坐庑向甲蓋指此也宋政和間方臘之變惟徽宗本命殿獨存
住持道士金致一奏旨改爲三清殿聖像乃汴京孟成忠所塑號
爲絕技至元庚寅復建壯麗殆過於昔有桂栢相間列峙前向

昊天閣

在東廡後宋紹興二十五年內帑賜錢造殿大德辛丑重建爲
閣四山環抱最爲登覽勝處

璇璣殿

在庫院東建炎間達至元辛巳迴紫齋達

佑聖殿

舊在正殿左建炎間建至元辛巳怡雲齋建于三門東偏

祠山張帝祠

舊在宮門外西阜開禧間內庭賜神像及左右侍從景定間
移建三門右至元庚辰壺隱齋建辛卯本齋重建

龍王仙官祠

在西廡後宋建炎間建賜額嘉應廟至元壬午清虛齋建今
洞天福地二仙官併祠于此從古制也祠下撫掌泉與大滌泉
源通俱號龍井初以宋紹興九年內旨詣洞投鐵簡得雨封
善應侯勅朕惟山林川谷出雲氣爲風雨者必加禮秩以謹

奉祠矧茲洞天神靈所宅屈伸變化呼吸風雲若時愆陽旋
施膏澤有司言狀龍錫侯封用孚惠於蒸黎以欽承於渙綽
可特封善應侯慶元三年加封善應靈濟侯嘉泰元年加封
善應靈濟昭貺侯端平三年加封善應靈濟昭貺廣福侯又
特封靈澤公

雲堂

在西廡後延接十方雲水宋淳祐咸祐間高道雲會相傳
為口實今南北高士來游來居亦不減於昔日也

旦過寮

在雲堂右雲遊僧暫憩之地

諸亭

曰翠蛟曰飛玉曰清音曰翠微曰採芝曰九曲見山門水曰谷口曰石室見洞府門曰祥光曰宜霜曰聚仙見古跡門

白鹿山房

在石室頂先是陸永仲嘗家石室東偏因為道院朱妙行修鍊其地凡二十年尸解去是後有天目阮先生居之有泉州陳道士者緣山屈曲開逕結茅相依發土得奇石甚多一帶凡百餘步狀如步障中更兵火阮陳亦亡去大德甲辰建

山房于此有記

廨院二所

一在餘杭縣西南半里大溪之上後唐長興四年建名天桂
廨院宋咸淳年間重修門前有梓林夏日陰翳可愛在
三門東偏

法堂

在正殿後宋開禧元年内帑賜錢造寧宗賜書演教堂偏
至元乙酉重建左右兩石天造地設後有蒼崖橫峙因加人力
疊成峯巒中作小洞洞中小路委曲出登其絕

方丈

在演教堂後

庫院

在東廡至元乙酉重建卅泉流注其間唐李玄卿所記新池在焉

齋堂

在西廡大德戊戌重建

道院

在西廡後古有三院曰上清曰精思曰南陵今分為十有八齋

中瞰一池諸齋環嚮池水盈涸往往亦關休咎左廡七齋曰山
隱曰山素曰岫隱曰嵩隱曰怡雲曰栗隱則上清院派曰迴紫
則南陵院派右廡四齋曰清隱曰谷隱曰盤隱則上清院派曰清
虛則南陵院派正面七齋曰壺隱曰橋隱曰悠然曰閑隱曰學
隱則上清院派曰怡然曰碧壺則精思院派選道堂在西廡後
至元乙酉年重建

至道宮

在餘杭縣北三十里曹橋西唐文明元年建初名福業觀潘
尊師成道于此雲笈所載者宋治平三年改今額前有古松

一園兩合抱後有苦杏二大與松埒鶯鶴巢集其上對院有
宋熙寧間所鑄巨鑊四畔識歲月及施錢姓氏隱士葉玄文
詩云猶存巨鑊記熙豐翠靄春深古路通千百春鋤一株樹
野田飛下雪花風

龍德通仙宮

在餘杭縣市南南唐文懿趙公汝談嘗卜居于此至元癸未住
山即如山愛其溪山之勝磬已資更宮宇一新花木亭池冠於
一時天師演道靈應沖和玄靜真君爲書宮額

元清宮

在臨安縣錦南鄉地名新路住山舒元一故廬所在至元甲午
即其地建宮樓閣巍我山水環抱視為甲觀

沖天觀

在九鎖山門外東天柱山所止先是宋咸淳間住山龔文煥
建于德清之青坡至元壬午知宮事周允和更建此處今住
山沈多福疏鑿泉石栽植松梅頗有徜徉登眺之趣有記錢
塘葉玄文隱于是二十年大德丙午正月成道仙去

洞晨觀

在餘杭縣東郭河上安樂山東爲陳季卿故址季卿餘杭

人世傳遇終南山仙翁以竹葉爲舟者宋景定癸亥住山具
大欽達松行掩映流水迴環植梅一塢扁無盡春先是接待
最盛有記

元陽觀

在天柱步南三里大滌山後宋咸淳間住山吳處仁建至
元辛巳改向重興山深林密門徑瀟然頗有塵外意但游
者罕至焉

沖真觀

在湖州路長興州晉葛仙翁鍊丹之地宋咸淳間本宮道

士周國壽以古額興建至元甲午住持周貴生修葺一新
周迴流水松行古檜老桂爲佳翫焉

龍德觀

在嘉興路澈浦鎮宋景定間本宮道士劉應善建與海
涯相接爲士民祈禱之便

玄同觀

在杭州城癸辛街先是楊府瞰碧園有蘭亭茂林修竹之
趣至元癸巳住山即如山建道院大德辛丑改爲玄同觀

明星宮

在餘杭縣東二里明星竈之上至元辛卯本宮道士史得芳
建道院曰來清大德丙午改明星宮

洞陽觀

在台州寧海縣東隅大德癸卯本宮道士楊應世貢張氏
宅改建

岳祠道院

在餘杭縣南湖之上先是為土人開武功園後施地建祠遙
望西溪諸山森然拱立祠旁小阜曰鳳凰山以形似故名
林立流水周旋幾百餘折葛仙翁丹竈據其上下可羅坐數

人有亭臨流對之今建道院于祠右偏名鳳山道院

清真道院

在東天柱嶺青檀山之陽宋咸淳間知宮事朱特立建泉石清勝可觀

疑真道院

在九鎖外墓塢至元壬午本宮道士姚崇道自城居移建于此

若虛道院

在餘杭縣市西舊為沃氏居至元戊子住山曹至堅得其地

建院

通明道院

在餘杭縣相塢至元己丑本宮道士金自吉建為奉先報本之處

益清道院

在臨安縣地名後洪至元壬午本宮道士何自清建

紫清庵

在上塢青梓隴山下至元乙酉本宮道士徐允熙建

碧壺庵

在李塢石玉山下宋咸淳間副宮李元綱建

溪山庵

在天柱步大德丁酉副宮金常清建

閑隱庵

在來賢岩後青山下至元己丑本宮道士王允升建

學院庵

在天柱嶺西至元辛卯本宮道士陸繼脩建

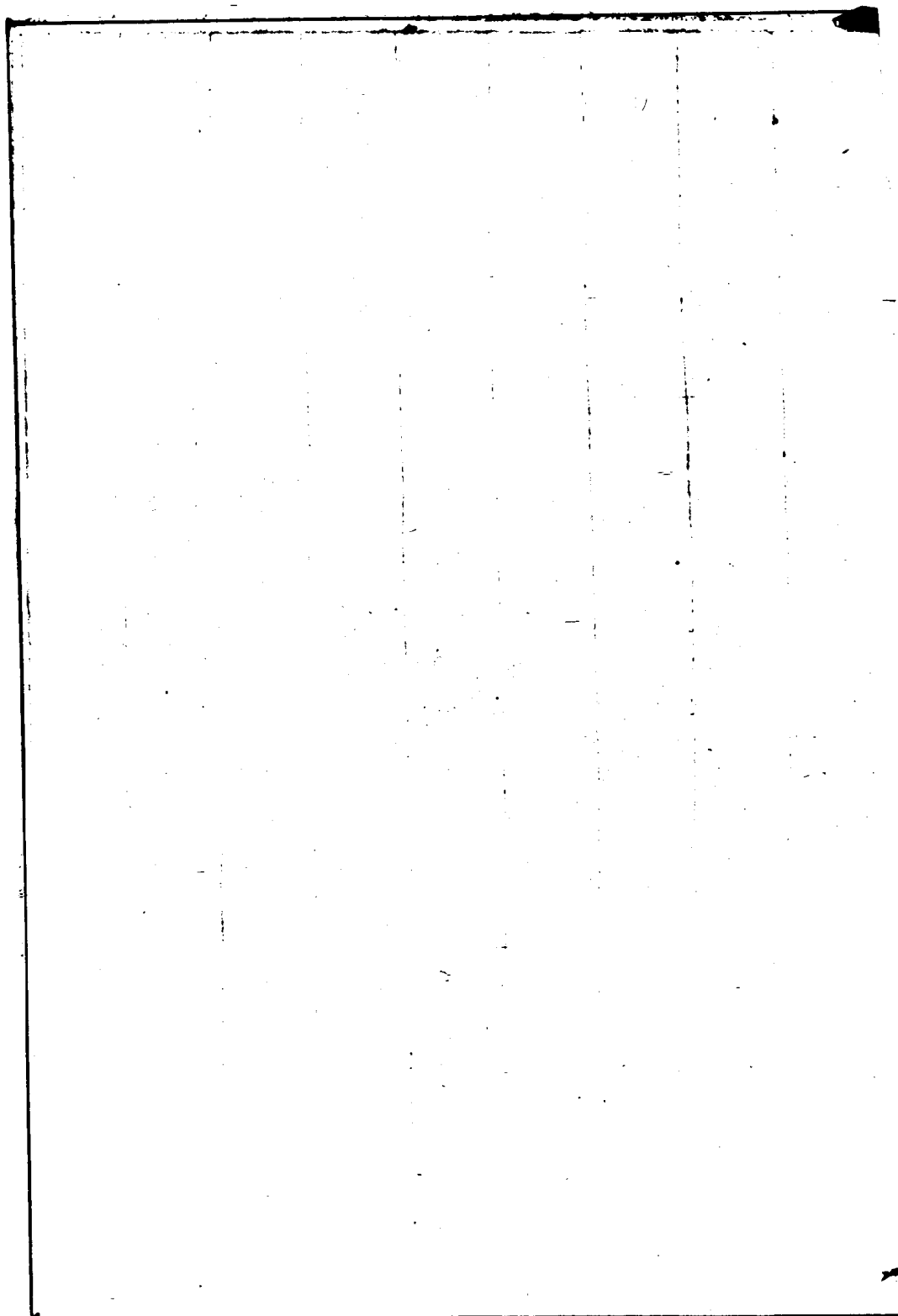
太平庵

在臨安縣大德甲辰道士徐元英建

集虛書院

在餘杭縣東五里碧塘福地有巨井一所世傳葛仙翁鍊丹
于此元貞丙申道士孟宗寶建院為游居講習之處翰林學
士張伯淳書扁隱士鄧牧心作記紫陽山方面詩云天地春藏
凍核中時來蜂蝶閑東風萬端變化根無極一點靈明裹太
空妙處千江分朗月飄然六合點冥鴻守玄知嘿交龍虎肯
泥丹爐子午紅錢塘仇山村詩云築舍東臯野水濱室中生
白座生春了知空洞元無物須信清明自有神幽徑草花聊
適趣閑牕筆硯不留塵酒經丹訣非吾事萬卷書藏一老身

太極洞天記卷上



大滌洞天記卷中

當七

本 山 鄧 牧 心 編

敘山水

浙右山水之勝莫如杭杭山水之勝莫如天目天目之勝未
如大滌洞天蓋大滌山水發源天目風氣盤礴罔壘糾纏
相望幾百里然後蘊靈毓秀於此經以茗川之紆餘匯以
南湖之蕩莽九鎖外鍵一柱中擎豈非天地之奇觀仙靈
之奧區哉郡志載登天目山憑天壇石屋見山皆西南馳
雙溪並趨而合于於潛縣窄窄似少駐回望天目層雲中

如沈雄古大將按轡其後大勢不可遏少決驟已抵臨安
縣大官山者直培塿爾循而至九鎖蓋爲罽罍環以天柱
諸峯若止息者已而矗矗赴餘杭下武林北高峯而特
起爲南高峯捷以八蟠慈雲嶺翼爲七寶鳳凰山昂頭安
尾若翔而集前界大江乃止吁亦異矣杭之山川大較以是
觀之茲實錄也

天目山

太平寰宇記云天目山高三千九百丈周五百十里多美石甘
泉有數百年古木山上兩湖若左右目故名古有東山銘

略曰列岳霞上標峯霧裏翠滴煙巖名不可紀有蛟龍池上中下三潭源脉相接徐伍仙故居在石室峯西又漢天師舉家於此上昇茲蓋天柱之鼻祖而錢塘所謂龍飛鳳舞又其雲仍也

黃山

在宮西北是山最高爲衆山之祖雖百里外亦望見之左發爲大滌右發爲天柱其趾長水灣伏虎岩在焉

九鎖山

自餘杭西郭外行十有八里逆溪水上左右合七峯皆拔

地數百尺其趾犬牙相錯行路並溪屈折者九故云九鎖
好事者悉命以名一曰天關二曰藏雲三曰飛鸞四曰凌虛
五曰通真六曰龍吟七曰洞微八曰雲璈九曰朝元

大滌山

在宮北凡四峯於九鎖內最爲巨山西洞據其領石室出
其半天壇冠其顛皆山中勝處也是山以洞名之舊志謂
大可以洗滌塵心故名大滌雖山川得名未必咸有說而
故老相傳當不誣也玄同先生劔履瘞山下

天柱山

在宮西南凡三峯與大滌對峙高足相敵由宮外望之屹然若柱又絕頂有石柱高丈餘圍兩合抱此山所以名者蓋五十七福地地仙王伯元主之按傳記所載天有八柱其三在中國一在舒州一在壽陽洎今在餘杭者是已洞霄以爲主山故古名天柱觀舊志以爲風清氣和土腴泉潔神蛇不螫猛獸能馴自漢武標顯靈跡建立宮壇歷代祈禳皆在此處也

乳山

即宮前紫山錢氏所增培者

香爐山

在宮前乳山後其峯甚銳

青檀山

在宮東南東天柱石偏其勢不甚高而泉石奇秀爲諸山甲今湧翠石壁與試劍來賢二岩水壺鏡潭皆在此

青梓山

在宮西黃山跡狀如屏嶂與白鹿山對其地平處即上塢

青茗山

在宮西青梓山下東連上塢路西達棲真洞

白鹿山

在大滌山即中峯是因許真君上昇於此天降白鹿下迎故名

丹山

在黃山外極高廣綿亘十餘里楊村在其下後有響水石溪流至此輒逢逢有聲

紫竹塢

在青梓山西古多紫竹故名

苦竹塢

在東天柱嶺首去宮一里許與仙跡岩相並狀如片雲從

地湧出欲飛而未起也

茗溪

山海經云天目山一名浮玉茗溪出焉今由於潛臨安縣
界經餘杭及錢塘界然後入湖州達于震澤郡志以爲
來岸多茗花每秋風飄散水上飛雪然因名茗溪又與
地志云自餘杭西亦名冷溪溪兩溪有琴鶴翁姥四山皆
有居民在其下今自宮抵溪口五里名天柱步道旁有
井亦名天柱泉蓋柱流泉循九鎖山東行達是溪也

南湖

此湖每歲梅雨茗水盛時必聚此而後洩于大溪長堤
小橋出其髣髴類杭西湖餘時皆涸補望豐草而已

丹泉

一名天柱泉

是泉發最高歷天柱山半初但聞有聲殷殷若雷至大
滌洞西百餘步始出地上既清且甘大旱不竭有方池豬
馬天半清明而有赤光四旁苔蘚時作紫暈東坡詩云
一庵閑寄洞霄宮井有月砂水常赤故扁丹泉亭曰清
音取左太沖山水有清音之句除引供厨堂及十八齋之
外一境田疇咸仰灌漑

厨院方池

唐大曆五年令尹范公惜俯見泉脉浸潤命鑿池以便庖厨李玄卿有記

三池

在洞天福地門裏路左二路右一若品字然唐乾寧年間錢武肅王開鑿由大滌洞前疊石爲暗溪約里許接天柱流泉渚畜其中澄澈可愛於池口復爲暗溪曲折五六深合地理

翠蛟亭

宋高宗臨幸步月至此愛之賜錢造水閣在宮門外三十餘步自門內三池流注入澗撒池上一二板洶湧若雷變化飛舞山林蔭映作紺碧色故扁翠蛟取坡仙詩亭下流泉翠蛟舞之句仍奉坡像祠事十後亭前有坡羅列坐石游者必登憩焉

冷泉

在宮門外會仙橋之東路旁石罅間泉脉甚微四時不絕行者掬取飲之寒甚冰雪故名

桃花泉

在龍洞西數十步其泉自石罅橫注入溪昔人每見有桃花片流出莫知從來故名

石門

自來賢岩東五十餘步歷坡陀而上即青檀山路右依岩石左臨深坎旁有巨石與岩對峙號小石門

月窟

洞酌之旁有巨石圓竅玲瓏廣二尺許深五六尺許曰月窟

冰壺

月窟之西有石竇貯泉甚寒而甘曰冰壺

鏡潭

洞酌之下有石竇其泉清可鑒物曰鏡潭

試劍岩

自來賢東行可二百餘步有石裂爲兩如劍所斷故名

湧翠石壁

自試劍岩復三十餘步有峭壁面北從地湧起高可二丈廣二三十丈其上蒼翠玲瓏奇恠萬狀莫可形容蓋茲山秀氣發自來賢至此餘半里始盡呈露上有石乳焚之芳香有岩對峙相去僅數尺不容並行若以人力開闢

尚可作亭盡意觀覽爾今外向有亭曰翠微

石步障

自宮前正數折上有蒼石沿徑聯屬可百餘步名石步障

通仙橋

上餘杭入宮大路去通真門四里宋建炎年間建舊號石門橋大德己亥八月知宮事楊清一重建

道士橋

通仙橋相去半里者本宮祖師建成呼爲道士橋

朝元橋

在宮外四里由天柱步入宮大路俗呼為湖塘橋咸淳癸酉增構高廣名為朝元橋

雙仙橋

在宮外三里俗呼為雙橋頭昔郭真君與葛仙翁倚杖對談于此故名

玉泉橋

在東天柱嶺下石府君祠左去宮二里俗呼麻車橋宋建炎間建飛玉泉由此出澗故名

鳴鳳橋

在雲根石左俗呼袁家橋宋建炎間建與鳴鳳岩相近故名

會仙橋

在棲真洞牌門前入宮大路跨澗爲橋宋淳熙甲辰道士江安著以旱蔣湖海晚歲歸隱山中捨衣鉢錢重造

玄同橋

在洞天福地門裏下通池水出翠蛟亭昔玄同先生與錢武肅王相度地理鑿池架橋故名

叙洞府

神仙安在哉列子載渤海有五神山東方曼清云有十
洲嘗所涉歷弱水三十萬里既不勝舟而珠樹琪林瓊
樓寶闕又非結駟所及何怪世俗不信以爲荒唐詭誕
之言哉然則三十六洞天具在域中其爲神仙之居信邪
否邪日月周行中天下入滄海晝夜相禪而不息雷霆發
虛空中赫然有聲萬物震動使世俗未嘗聞見而吾言
之又肯信乎一介之士苟有遐心尚將逃深林隱空谷渺
焉不與世接而况龍變蟬蛻飲露餐風其去塵土之
腥蝼入煙霞之杳靄必然無疑者是四海內外不可謂

無若人也若青城羅浮武夷勾曲向使不名洞天吾知爲仙聖區委羽塊然山爾陽明直數仞之石裂一綫爾亦得以洞天名而青童君仙人郭君各理一焉豈飛行變化之跡無往不到邪玄蓋在大滌山而雲笈云在天目山者豈以大滌爲天目子孫或古人著書未必皆親履其地失於審稽雖信史不免無足異也

大滌洞

在宮西北半里茅君傳云第三十四洞天名大滌玄蓋之天周回四百里內有日月分精金堂玉室仙官校災

福之所姜真人主之與華陽林屋邃道暗通相傳洞
玄先生入將見龍麟異境花木鮮繁自華陽而歸洞
門石鼓廣可尋丈扣之逢逢有聲自此上下皆平如
剗削兩旁厓石委曲夾道中間一石若柱倒懸因以隔凡
名之過柱一穴如竇內闊丈餘中有圓井無底惟聞
浪浪水聲乃歷代朝廷遣使投龍璧之處也

棲真洞

在大滌山前西天柱嶺上去宮三里一名西洞舊志云
大滌先生杜瑛諸弟子何法仁曰汝宜居西洞可以遯

世成真遂名棲真洞天。生愚頂狀若寶蓋龕。室幽
深乳泉滴瀝。又東西二臺。石閣屋上有龍爪蟠拏蹠蹠
之跡。或戲以手漫滅。翌日視驗如初。是知洞龍出入之
徑也。西臺一石平如棋局。白石子如拳委積其上。旁列
石坐環嚮焉。入洞門三丈許。有石仙人爲仰卧狀。又越華
蓋西有石龕。可容數人。

石室洞

茲洞一名藏書。一名東玲瓏。在大滌山中。峯前白鹿山下
洞中三穴。若品字透見天日。門有石梁橫界。泉脉消消。

注石梁下引而瀦之可供十餘人居者賴之相傳郭真君
登山採藥嘗濯于此名洗藥泉郡志云吳天師筠修鍊
之所天師既尸解於宣城指令門人藏書劍於此洞有石
室故以名之又景行錄載天師云當遷神于天柱石室
蓋太上俾我煉蛻之處故卜其西麓果有石坐岩扉自
然成備如是則不惟書劍亦天師藏真焉按石精金
光經言曲晨飛精藏景錄神劍解之道凡暫過太陰
紫胞煉度四百年所藏必發蓋數足運會其靈自有
以發之耳舊志謂天師石室之藏岩扉呀啓信也山腰

有石窪樽石茶竈皆仙家之遺跡

白茅洞

在宮山西南十里嶺石靈迹巋然按記云晉人遇一道士
求中夷麗自洞中出詢所自來曰吾白茅先生職此久
矣因名之其門如井綆綆而下一二丈至平地可環坐二
十人復偃身下入又二丈許有仙人酒瓮石及石柱二一
竅上徹天光境界奇絕第山高路阻希有至者爾

鳴鳳洞

在宮外一里道旁山上雖石門阻隘有童稚可入云其間

廣埒兩屋旁一小路不知所極上有穴泉流爲丁當音
下入方池未嘗減溢耆舊云錢氏時因鳳凰來鳴故以
名洞其地亦改爲靈鳳鄉

蛻龍洞

在鳴鳳洞相對山崖中相去百步許喬木幽隱岩穴嵌巉
深可數丈宋皇祐初羽人於洞間獲龍蛻骨齒角皆具
故名記云五洞潛通此其一也

歸雲洞

去宮五里在棲真洞左偏半里許即棲真之後門深可百

餘尺石壁光瑩洞有愚頂亞於前洞按記云是神仙回車之便道故曰歸雲洞門僅數尺下入丈許石皆如瑪瑙五色紋理旋雲飛霞直下方池深不盈尺廣可二尺長可三尺池底白色如累珠鏤玉可愛泉水則盈涸不常又下十數步有白石若瓠者三又下數步左偏上陟則有石盆其上流泉涓涓下入盆內可以盥四周石乳如垂瓔珞復返右偏直下十四五步闊二丈許其中有石如積銅錢者周圍平坦可容三十餘人

叙古跡

人事有代謝山川無古今生身千歲之下游心千歲之上
登箕山而懷洗耳之風弔首陽而悲餓死之節利害既不
相及影響既不相知而田夫野老樵童牧豎猶將躑躅
悲歌有泚其頽况高世絕俗慷慨之士哉千萬世同一
理千萬人同一心古人遠矣九京不可作矣一旦過其隱遁
之地觀其游息之所有不浩然興起如親炙之者乎馴虎
岩之坎木無恙昇天壇之丹竈未寒空山無人渺渺愁
予豈晉人所能今人不復能邪山中陳迹時有足稽併採
異聞附見一二

漢宮壇

在大滌洞前漢武帝元封三年所創今其址不可攷矣

昇天壇

舊志云昇天壇在山中峯之上人名法象壇上應天而圓下應地而方中應易卦而八角許遠蔣真君精研洞典登其上而仙去時天降白鹿下迎故中峯名白鹿山今山頂界松內數丈之地草木弗殖是其遺址也宋政和間猶有卿雲簫吹往來

伏虎岩

在宮山西南峻壁間若環堵之室南有路自上而下復陟
厓磴方至其所藤蘿深密怪禽晝啼非有道士不可
處也昔郭真君伏虎於此按晉書云葛洪何幼道偕訪
之目擊而已各無所言引嘯而退唐吳天師愛其遺跡
每游忘返題詩岩上今歲久昏剝云郭生在童穉已得
方外心絕迹遺世務栖真入長林元和感異類猛獸懷
德音不憶固無情斯言微且深末句蓋引真君與溫嶠
問答語

仙跡岩

去宮一里在行路隔溪厓石上按記云秦始皇驅山岳擬
塞東溟嘗後鬼移之山勢欲動多有仙人叱鬼以身扼厓
石使不得去今厓上有肩輦簪冠隱然遺跡溫潤光澤
苔蘚不生以手摩拭良久作古桂香云楊傑有詩曰祖
龍求仙徒用力駕海欲驅山下石神人倚住不與行留得
岩前隱仙跡

來賢岩

在宮東南青檀山前嵌空數丈盤石藂竹可以游息宋
熙寧間東坡居士爲杭通守與蔡準吳天常樂富國

聞人安道俞康直張日華皆幅巾藜杖盤桓于此東坡
賦詩云上帝高居愍世頑故留瓊館在凡間青山九鎖不
易到作者七人相對閑庭下流泉翠蛟舞洞中飛鼠白
鴉翻長松怪石宜霜鬢不用金丹苦駐顏後人名若
來賢作亭其上曰宜霜

石室

唐吳天師瘞書劍地宋陸維之朱妙行居焉

撫掌泉

在宮內龍祠下深僅三尺清冷可鑒古詩云却疑三尺

底別是一壺天其泉五色變易不常每一變則有吉
事餘杭圖經載錢武肅王至宮有雙鶴飛舞其上因
撫掌招之鶴墜而泉湧漕使陳堯佐因按察至焉聞
羽士所以名泉之意答曰昔仙人撫掌而泉湧公於是
撫掌亦然吳天師觀碣云水旱不易榮照軒宇夏寒
而辨沙樂冬溫而冒萍藻宋熙寧初有物狀如鰻繞欄
楯間兩目如丹時人以杖朴之即墜入泉去須臾陰霧周
布一山水自天柱源來洶湧可畏將墜殿堂乃止或
龍之怒也今環甃以石結亭覆其上圖以朱欄者宋高

宗嘗酌之也

明星瀆

餘杭圖經云在縣東一里二百步周迴一百五十步溪之南塘歷朝勅使投龍簡於天柱大滌洞心先祭明星瀆九域志載餘杭古迹亦然父老相傳云昔有人晝見星燦然故名溪下多潭皆遇水決衝而成自新堰以西第三潭最深瑩而闊者是也父老云瀆之南潁路舊有道家居遺址尚存今地屬本宮建宮亦曰明星

藥圃

在來賢岩宜霜亭下夏侯天師種藥於此芝畦木塢
百藥之植靡所不有常施藥於壘市隨緣深淺而與
之一日樵者聞圃內有物大呌隔籬窺見天師策鞭
乘一獸似虎非虎行疾如風入東山而去今四山產藥
草六十餘種圃跡猶存

葉天師講堂

舊志載在山門外天師後鬼神所建制度宏巧絕不
類常工開元中天師講道德度入諸經於此有仙花靈

鶴自天而下吳越高士輻湊聽法咸有所悟願居弟子列者三百餘人惟語以濟恤孤貧感愧覆載忠孝君親重人性命淨身心絕奢侈即爲道家之根緒也存經兵火遺跡不存今移宮中爲演教堂

草堂

錢氏所創唐昭宗景祐二年武肅王以居問立先生旣而旬旦入山問道每三元開壇授法錄號上清壇御史中丞羅隱皆入室者也堂外環列雲房爲志人弟子栖息之所朝暮入室退即閉關下惟或持經或論道

或鍊神修真各有所至今道院上清流派所自出也

書樓

一名垂象樓暨天師所居天師少好經史著述不輟
其中卷秩委積左右常晝採日魄夜飲月魄蓋紫文
之上道也東西壁各置一竅僅可容面是採鍊之戶白
元鑒有詩其址亦在今道院內爲精思流派

南陵

亦今之道院址因許真君居宮北之大谿山旣而昇舉頂
報南陵知已曰來日上朝玉帝矣至期登陵北望果見彩

雲滿空真君乘白鹿冉冉而去故名此地爲南陵今別
爲流派也七閩道士王介詩云飄飄遺鶴去尋真野客
重來嘆復吟許邁林中丹竈冷郭文山上白雲深南陵事
古都非昔北嶺歸期直到今珍重玉京無限意待將功
節養高岑

嘯亭

在餘杭縣南五里晉郭真君居大滌山常出市肆貨藥
有虎自隨今伏此歸晚則虎嘯故曰嘯亭今山下澗石
奇怪流水潺湲是也

聚仙亭

舊志云其基夷壇爲天柱峯之乳俯瞰宮中最爲清
勝玄同先生創亭占氣于此乾寧間衆聞亭上環珮
之聲異香逆鼻走報先生先生曰洞天仙官朝謁此
今夕百靈聽講上請大法來至是亭爾因名聚仙陳丞
相光叟詩云古檜森羅燒藥竈絲雲飄洒聚仙亭

祥光亭

在大滌洞口錢武肅王微時卧巨石上指洞曰余異日富貴
當建亭覆此石及貴作亭營飾甚盛而瘞石亭下樵

夫聞見有仙人奕棋亭上迫之則失所在祥符五年中使
白公漕使陳公及州縣官皆至天氣澄澈了無纖翳方
東爐炷香忽有五色雲自洞中出上亘霄漢下瀰漫林
麓時羽人從騎皆在雲氣中若仙官之朝玉京也數刻
方散表奏其事名亭曰祥光今扁大滌洞天

通明館

在昊天殿左宋高宗臨幸寢食于此几榻咸在後樓宜
縱目看山

神應鍾

舊志唐大曆四年台州黃岩大旱徧禱弗應遂祈于杭
之大滌洞既雨土神見夢于邑大夫曰宜鑄金爲鍾以酬厥
貺大夫從之逮宋宣和間更三百六十餘年毀于火紹興
八年道士周希及等收拾破壞且將復鑄禱之神則曰
治于故地乃成不得已從之明年鍾成亦城左瑞銘曰
壞于數匪壞于火成于神匪成于人作于此用于彼福
吾邑無有已故號神應鍾

西洞神光

宋紹定辛卯有楊公伯岳者武恭王之孫游山至棲真

洞方舉火仰視華蓋忽有神光發層臺上青白相半
冉冉而昇圓如滿月久之方隱公嗟異留詩山中有東
臺仙子許叅玄滿月光明現大千句道士王思明嘗立
石識其事

松花石

凡兩株在璇璣殿前今不存

重榮木

餘杭圖經載宮外有大櫟木相傳唐咸通二年吳天師
所種至宋咸平元年無故自枯歷十五年祥符壬子復

蔡漕使陳公堯佐異之圖狀進呈併奏五色雲現及地湧泉事尋降旨設醮以禳神異故改洞霄宮後熙寧三年五月一夕風雷大震不知是本所之人以爲靈化焉

無骨箬

宮山周回百里多生紺箬昔晉許遠游真君上昇語弟子曰吾有金丹十劑汝等功行未圓非可遽服已藏山中無骨箬下他日有緣者遇爾後役夫採薪或帶箬歸往往臨爨得之採時不見無骨者有好事者攀緣幽討終年不得蓋仙人所藏非宿生緣熟不可倖致

持藥禽

禽止有二伏藏深樹間夜鳴達曙宛然持藥聲晝夜間鳴第見人則遠去故無識者

石香鼎

宋學士陳公堯佐授外臺日謂道士馮德之曰嘗夢游名山見仙人以鼎鼎相期何敢過望馮曰學士人望所歸名列仙籍世間富貴何足相免後果大用造紫石巨鼎二置祥光亭上其一銘曰爐之質剗中起煙人之體虛心養元不用之用自然而然爐兮人兮茲謂道焉

其二銘曰山之高兮巉巉出雲洞之深兮幽幽宅真
鸞鶴一瞬鳬鸞百春安得而往葆光書神

四山界松

宋淳熙三年知宮章居中凡宮山崗阜與民接者悉樹
以松親董工役既成春秋二時每指引後進登山以識
疆界今四山虬枝龍形環列森立園皆丈許其經始培
植之功不可泯也

應夢游詩

宋元豐己未趙清獻公抃再帥錢塘抗章告老歲甲

子八月忽來游山謂道士沈日益曰近夢入真境宮闕巍
巍有數道士相迓詢之曰此洞霄宮既覺思之兩典是郡
未嘗至此故冒暑來今觀泉石樓觀與夢中所見無異
豈仙聖有緣邪留詩曰龍穴藏身穩泉源撫掌清紅
塵人絕離白日世長生我分譜冲寂誰能顧利名夢中
休指笑又作洞霄行

陳文惠公書字

宋祥符壬子陳文惠公堯佐典領漕職時表奏興修宮
宇改宮額奉旨書勅賜洞霄之宮六字

誦度人經

餘杭圖經載洞霄宮主首道士誦度人經多著奇驗
每就所居側龍潭上持念一日有老人從潭中出跪曰
弟子即龍王也每聽經文無任皈依今竊有請焉師纔
到潭上則幽祇皆起敬不退殊不自安願只宴坐齋中
不妨日課百靈得以休息當日置仙鮮乳二斤以供齋膳
道士許諾明旦厨人報几案間得乳鮮潔莫知從來
果重二斤後日日常然居數歲忽累日不至心疑之偶
至水次復見前老人曰乳乃世間物弟子無有第忝爲

土神凡世間欺人取贏者得陰攝之此去有市戶董七好
舞秤權以十四兩作斤故從而掠焉今其人不在厥父自
主店業未嘗罔利故不可取非失約也道士嗟嘆每宣
言村落間尊人爲善鄉老至今能言但忘其姓名及
歲月耳

太滌洞天記卷中

大滌洞天記卷下

當八

本 山 鄧 牧 心 編

叙碑記

天柱觀記

天柱觀者因山為名按傳記所載皆云天有八柱其三在中國一在舒州二在壽陽洎今在餘杭者皆是也又按道經云天壤之內有十大洞天三十六小洞天如國冢之有藩府郡縣遞相稟屬其洞天之內自有日月分精金堂玉室仙官主顧考校災祥今天柱山即真誥所

謂大滌洞天者也。內有隧道暗通華陽林屋。皆乘風馭
景。倏往忽來。真蹤杳冥。非世俗所測。而况大江之南。地
兼吳越。其峯巒西接兩天眼之龍源。次連石鏡之嵐袖。
東枕浙江之迢沓。可謂水清山秀。兼通大海及諸國。往
還此外。又有東天目。西天目。及天竺之號。得非抗蒼涯
於穹昊。聳絕壁於雲霄。五天為名。以標奇特耳。若乃登
高遠望。則千巖萬壑。金碧堆疊。龍蟠虎踞。靈粹滋孕。代
生異人。非山秀地靈之所鍾。襲其孰能與於此乎。統中
天柱風清。氣和土腴。泉潔神蛇不螫。猛獸能馴。自漢武

帝酷好神仙標顯靈跡乃於洞口建立宮壇歷代祈禳
悉在此處東晉有郭文舉先生得飛化之道隱居此山
群虎來柔史籍具載乃於蝸廬之次手植三松虬偃鳳
翹蒼翠千載今殿前者是也洎大唐創業以玄元皇帝
為祖宗崇尚玄風恢張道本天皇大帝握圖御宇授籙
採符則有潘先生弘演真源搜訪神境弘道元年奉勅
創置天柱觀焉仍以四維之中壁封千步禁彼樵採為
長生之林中宗皇帝玉葉繼昌玄閔愈闕特賜觀莊一
所以給香燈於是臺殿乃似匪人工廊檻而皆疑化出

星壇月砌具體而微則有被褐幽人樵枵高士抱澄泉
之味息青蘿之陰葉天師法善朱法師君緒吳天師筠
暨天師齊物司馬天師承禎夏侯天師子雲皆繼踵雲
根棲神物表骨騰金鎖名冠瑤編出為帝王之師歸作
神仙之侶金錯標宇翠珉流芳昭晰具存不俟詳錄其
餘三泉合派雙石開扉藥園新池古壇書閣各有題品
足為耿光鐸此際蒙聖朝疊委藩閫綰闔閭之封畧統
勾踐之山河寵極蕭曹榮兼渾郭朽懷斯地實邇維桑
素仰真風備詳前事但以此觀初置之始本對南方後

有朱法師相度地形改為北向雖依山勢偏側洞門其洞首陰背陽作道宮而不可致左右崗壠與地勢以相違背洞門而不順百靈使清泉却侵白虎致使觀中寥落難駐賢能皆為尊殿背水激衝之所致也乾寧二年鏐因歷覽山源周遊洞府思報列聖九重之至德兼玄三軍百姓之福庭於是齋醮之餘徧尋地理觀其尊殿基勢全無起發之由致道流困窮二時而不辦香燈竟歲而全無醮閱遂抗直表上聞聖聰請上清道士問丘方遠與道衆三十餘人主張教跡每年春秋四季為國

焚修鏐特與初建殿堂兼移基址山勢有三峯兩乳兼
許邁先生丹竈遺跡猶存遂乃添低作平減高為下改
為甲向是五音第一之方而乃添培乳山却為主案尋
即一二年內法主兩霑渥恩道侶益臻常住咸備青牛
白鹿堪眠琪樹之陰絳節霓幢不絕星壇之上得不因
移山勢而再振玄風者哉尋又續發薦章奏閭丘君道
業聖上以仙源演慶真泓流輝方瑤水以遊神復華胥
而入夢欲闡無為之教欣聞有道之人勅賜法號為妙
有大師兼加命服雖寒栖帶索之士不尚寵榮在法橋

勸善之門何妙顯赫其次畢法道士鄭茂章生自神州
久棲名嶽玄機契合負笈俱來錄辛揖方瞳常留化竹
副妙有大師三元八節齋醮同修福既薦於宗祧恩惠
頗霑於軍俗尋發特表蒙鴻恩繼賜紫衣焚修於此其
大殿之內塑天尊真人龍虎二君侍衛無闕其次別砌
上清精思院為朝真念道之方建堂厨及陳鼎擊鍾之
所門廊房砌無不更新天風每觸於庭除地籟時聞於
牕戶兼為親蹤觀額以炫成功非矜八體之能貴五水
年之志妙有大師問丘君靈芝異稟皓鶴標奇誕德星

躋披霓靈洞朝修虔懇科戒精嚴實紫府之表儀乃清
都之輔弼加以降神之地即舒州之天柱山也遊方有
志躡躡忘疲自生天柱之前駐修天柱之下察其符契
信不徒然乃此修崇實同搜抉所謂道無不在代有其
人爰自開基至于功畢備仙家之勝槩暢聖祖之真風
遂錄畫圖封上進奉光化二年十一月二十七日詔旨
勅錢鏐省所奏進重修建天柱觀圖一面事具悉我國
家襲慶仙源遊神道域普天之下靈跡甚多然自兵革
荐興基址多歟况茲幽邃豈暇修營卿考一境圖經知

列聖崇奉親臨勝槩重葺仙居仍選精慾之流虔備焚
修之禮冀承玄貺來祐昌期豈唯觀好事之方抑亦驗
愛君之節旣陳章奏披覽再三嘉歎無已想宜知悉冬
寒卿比平安好遣書指不多及誌夫地出靈阜天開洞
宮三皇之前真聖非一莫匪乘虛躡景出有人無雖或
掛於傳聞不可知其名氏皆分洞天而理即大滌居其
一焉天柱觀晉漢已來迄于唐室修真之士繼躡清塵
當四方俶擾之時見一境希夷之趣今也仙宮嶽立高
道雲屯六時而鍾磬無虛八節之修齋罔闕有以保國

家之景祚福兩府之蒸黎繇今統吳越之山河官超極品上奉宗社次及軍民莫不虔仰神靈遵行大道時也聖明當代四海皈依忝蒙委以東南封功臣兼頒金券家山衣錦東兩道之油幢上承一人倚注之恩次乃是正真護持之力玄元至聖崇敬福生大道真科是無為化致乃及身於此合刊貞石用俟後賢時光化三年七

月十五日記

定亂安國功臣鎮海鎮東兩軍節度使浙江東西等道觀察措置營田招討安撫等使兼兩浙鹽鐵制置發運

使開府儀同三司檢校太師兼中書令使持節都督杭
越等州諸軍事兼杭越兩州刺史上柱國彭城郡王食
邑五千戶食實封二百戶錢鏐

天柱觀碣

太史公稱大荒之內名山五十二其在中國有五嶽作鎮
羅浮括蒼輦十山爲之佐命其餘不可詳載粵天柱之
號潛霍及此三峯一稱矣蓋以其下擢地紀上承天維
中函洞府之謂豈唯蘊金碧宅靈仙所貴興雲雨潤萬
物也自餘杭郭泝溪十里登陸而南弄潺湲入崢嶸幽

徑窈窕纔越千步忽巖勢却倚襟領環揜而清宮闕焉
於是傍訊有識稽諸實錄乃知昔高士郭文舉創隱于
茲以雲林為家遂長往不復元和買於異類猛獸為之
馴擾晉書逸人傳具紀其事可畧而言自先生閔景潛
昇而遺廟斯立暨我唐弘道元紀因廣仙跡為天柱之
觀有五洞相鄰得其名者謂之大滌雖寥遠莫測蓋與
林屋華陽密通大帝陰宮耳爰有三泉二漣一濫殊源
合泝水旱不易擁為曲池瑩照軒宇夏寒而辨沙礫冬
溫而冒萍藻既漱而飲之曲肱而枕之樂在其中矣上

無沮洳風不飄厲故棲遲者心暢而壽永磐礴紆奧氣
淳境美虎不搏蛇不螫而況於人乎一觀初有許先生
曰邁懷道就閑存召不起後有道士張整葉法善朱君
緒司馬子微暨齊物夏侯子雲皆為高流或遊或居窮
年忘返寶應中群寇蟻聚焚焚城邑蕩然煨燼唯此獨
存非神靈扶持曷以臻是州牧相里造縣宰范愔化洽
政成不嚴而理遺氓景附復輯其業筠與逸人李玄卿
樂土是安捨此奚適恐將來君子靡昭厥由故覈而志
之表此堅石大曆十三年正月十五日中嶽道士吳

筇記

廚院新池記

遇知己而用知匪唯於人物亦有之初廚院因前池餘
汎浸潤砌堂數步及霽纔供廚飪滌器而已邑大夫順
陽范愔跡累人群心在遐曠每休沐之暇訪道山林見
其有天造池沼之形而隧為溝竇乃命黃冠等願指廣
袤鑿周宇下駢石以涯之畜流以沐之清瀾忽平秋陰
滿院執爨無欲清之僕挈瓶無汲深之勞不造機事而
功贍於物范公實所謂新池知己矣靜勝則道溥境幽

則神王予與吳天師采真洞府朝夕窺臨瑩徹心膽滑
昏潛遁事苟愜於心則與登姑蘇望五湖而齊矣故因
碑籀餘地刻石誌之猶詩人有泌泉之作大曆五年歲
號閏茂八月一日處士李玄卿記

洪鐘記

聖天子握符御極敬天愛民遇雨暘稍愆禱于群望所
至感格其靈績取彰者則杭之大滌也是山居洞天三
十有四為天柱福地距行都三舍御前崇奉有年矣宮
宇宏壯獨闕巨鐘使命繹奏聞上思所以揭虔表靈廼

紹定己丑八月丁亥有旨命鑄仲秋己未告成夫山川
流峙雲氣出沒明神所以代化工而施利澤也電殫橫
空鴻音徹漢聖天子所以鎮名山而昭丕貺也神有顯
功上有皇報此殊庭聖事可無紀乎載攷圖籍唐大曆
中有神應鐘台之黃巖因禱旱疇德鄉人每以驗晴雨
經建炎煨燼聲弗逮初開禧邊帥畢再遇於淮泗獲景
靈舊鍾漕臣黃昇求真之大滌亦既弇止然物久則弊
剝極宜復其華故鼎新必須時應數通者宸命既頒幣
出內帑工擇國良賜度牒以資其費融兼金以美其實

衆索一鼓大器立統其形不侈不弇不寡不薄其聲不
石不播不柝不鬱鐘成樓亦如肆殆時數之偶歟近臣
劉世亨承命凡事盡畫宣勞圖形以進天顏閣憚猗歟
盛哉聖天子嘉惠明山與先朝賜田臨幸匪休於無窮
矣大形而上者謂之道形而下者謂之器鐘器也而道
寓焉儻能因以永道則銷去鑛錯保合粹和內明外寂
力到功深窮遂徑於華陽侍宸遊於月殿服猛獸於岩
前藏金丹於箬下自然山川呈瑞神物薦休鳳鳴高岡
龍蛻幽穴清泉沸井祥光燭天所謂地靈人傑豈昔有

而今無邪無已則澄神寡慾體道修真庶幾善人以多
嘉祥自應雨可請賜可祈尚無負於清朝欽崇之意乃
若聽考擊於晨暮昭報稱於熏修祝聖壽而保皇圖與
洞天福地同其久者又不待言喻也

朝議大夫權尚書刑部侍郎兼同修國史實錄院同修
撰兼侍講曹叔遠撰

演教堂記

盤古開闢宇宙天先成而地後定故都天之號柱於八
極者三不周以址存而勿論可也惟瀟山之東杭山之

南積氣溫厚有雙柱峙焉以其上通太微之室故曰洞
天以其中伏三辰三根故曰天柱道家者流好言天與
帝而不以地對蓋維持主宰者在上地不過承之而已
洞霄舊號天柱觀而演教堂則又接天柱之乳而流出
道德者也先是堂列大門外傳者曰神瑩化造不類自
巧之室殆未可知也後遭兵燬更創於正殿後紹興肇
其迹開禧與其宇端平又峻其基室虛而白楹廣而閑
雌霓抱梁陽馬承樞堂之背疊石作巘曰聚仙亭翼步
欄而上曰方丈室眈眈乎廣廈真可談混元論黃虞矣

矧惟我高宗皇帝曾手書度人經以鎮清真之場孝宗
皇帝御製古澗松詩以尊不老之道王字扁於寧考金
錢錫於慈皇今主上又勅命冲妙師大明董集斯事列
聖修道崇教何其盛也堂甫成大明刊化而師孫處道
與監宮大年及大欽述師之志綜其本末求記於潼川
吳泳泳曰汝知所謂堂者因教而有堂邪所謂教者因
堂而有教邪向者堂弊教亦弊邪今者堂新教亦新邪
吾與子言堂有成壞而教無新故仙聖之所重惟教耳
然聖人以身教也真人以神聽也以身教故不悅道之

華以神聽故不達言之迹今營一畝之宮築環堵之室
室既勤樸斲人塗既茨輪焉與焉惟欲其美而身有五
廬心有絳宮脾有黃室肺有皓庭面有赤宅耳有三門
喉有十二樓兩眉有紫戶青房七竅有金闕玉鑰皆自
已之堂也而不能倣也指三洞十二部為教母綜五等
七千笈為道樞勃旋於珠口團團走於環中便以口之
所授為演妙耳之所聞為證真而自有此山以來陰陽
之浸昏曉之割日月之相推雲雷之相盪飄風暴雨卒
歛於無雕煙縷霞復歸於朴鳥啼而林幽則動中有靜

龍勢而霧滄則寂中有感變通而為四序流形而為品
物不宰之宰不神之神皆自然之教也而莫之悟也處
道曰若爾吾記則歷劫以至于今千聖之戶庭荒矣雖
然吾復為子通之老氏之學根以清淨虛明行以慈儉
忠孝其無為也無不為也近於易不爭也莫之爭也近
於謨谷神之說近於虛受嬰兒之喻近於君保修養而
引年近於祈天永命真誥謂性與道合由道之體近於
中庸王子謂一氣孔神於中夜存近於孟子若夫淮南
原道之極至於和與性使父無喪子之憂兄無哭弟之

來童子不孤婦人不嫠獸胎不殯鳥卵不殯則又吾孔
門家法也作是堂已玉眸說說豈無望道而欲見者倘
能未法如密調心如絃滌神識如鏡為善無道名為學
不躡等雖有拱壁駟馬不能易吾進道之心則聖真在
已不必問鄰矣霞子研之哉雲孫營之哉淳祐三年七
月既望寶章閣學士朝請大夫提舉隆興府玉隆萬壽
宮中江縣開國子食邑六百戶賜紫金魚袋吳泳記

東陽樓記

余曩登平都山訪濂溪周子舊遊亂碑中得小片周子

題兩絕句點畫勁正猶存溫厲之氣官合陽時筆也其一詠陰仙丹訣云始觀丹訣信希夷蓋得陰陽造化機子自母生能致立精神合後更知微又從山中人得觀丹訣一篇二十七年間往來于心未忘也先墓在餘杭廬居山中數遊洞霄道藏焉本其真山廬無事時得假借無何閱之徧則知丹訣所云周子一言蔽之矣宮殿都監具其姓大欽其名餘杭人賜號靈一作小樓寮中不侈不約可詩可觴愛其翼然於塵外也與客造焉請名通朝陽出高崗之上因作東陽樓三字遺之摘陰仙

訣中語也今又十餘年矣丹訣則已忘之惟周子詩中
之意炯然心目靈一之孫守一囑如圭來言曰靈一年
八十六而卒願得向者名樓之義以發其幽光余曰乾
元陽神吾資以始坤元陰精吾資以生元一也而分二
體於是有尊卑有貴賤以尊卑言則先乾而後坤尊當
在先也以貴賤言則先陰而後陽貴當居後也既有先
後則有盛有衰有同有訟不得而齊焉不齊則離離去
為變相保則合合為大和物生於和死於變精神合一
即日月合一日月合一乾坤之元復為一此天地之正

道萬物之公理聖人以是制為禮樂達之天下禮無往
而不來樂無進而不返斯道也在人或識其大或識其
小未嘗墜也周衰道微四代禮樂之數掌於柱下史乃
或取之以養其生雖然禮樂者大和之器也所以達天
地溥萬物非有我之所得私也私之者小之也知廣而
充之則大矣是故一物有盡而萬物無終一身有終而
萬人無盡矣又何人已之分靈一以壽終矣四海之內
一視而同其未死者皆靈一也不與天地同長久乎平
都煙塵蒼莽石刻之存者幾希由是以志諸洞霄尚不

泯乎儒先之遺意不亦可哉咸淳元年中春資政殿學士宣奉大夫眉山楊棟記

棲真洞神光記

紹定辛卯孟夏郎官楊公考瞻游九鎖山幽巖邃谷無所不歷二十有一日至棲真洞登東西兩臺洞絕頂故有若華蓋者方舉火燭之忽神光發東臺上圓如滿月青白相半升華蓋而止大為奪明良久乃散觀者驚異公顧問偕行羽衆是何祥邪思明對曰嘻二百二十餘年矣在祥符間國家崇尚玄教漕漕使陳大惠公率官

屬有禱于大滌洞維時洞中出現是光照耀林麓文惠
公表奏朝廷詔旨褒嘉始改洞霄宮額而扁序祥光為
一代盛典方今玄教之盛不異祥符公以勲舊子孫歷
官即署名位德望豈出文惠公下兩洞神光皆有為而
發非偶然者公憮然曰予何人敢望文惠公哉休徵之
來偶相符契然不敢上負洞天之靈乃捐金買田若干
以助齋庖以答神貺嗚呼攀天自漢元封彰神顯異何
代無之謹以身所親見感動當世者刻著于石使來者
有攷且無忘楊公之德公名伯禹字瞻其字和武恭王

孫好善志勢不異儒家子時有東臺仙子許參玄滿月
光明現大千句曲題山中紹定五年夏至日當山道士
元素大師王思明記

演教堂揭扁法語

洞霄大滌庵神京玉珮金璫會百靈天柱一尖凌碧落
雲閣九鎖疊蒼屏前峯後峯煙漠漠東洞西洞風泠泠
見說坡仙詩墨在約君同坐翠蛟亭客入洞門清涵山
骨寒層青未了古洞綠依然瀑布泉邊玉葉風摩千歲
草雲根石畔金莖露色萬年芝我將喚起問丘玄同而

更相招司馬承正左攀郭文舉右拍許遠遊陟天壇訪
石室入藥園謁草堂同登來賢堂去尋無骨管萬杉鎖
斷紅塵影三逕寒凝碧鮮班寔風雷飛伏之都乃龍神
校閱之所所以翠華南幸有嚴香火之欽崇紫館西戎
以待公台之均逸昔有金龍王簡之典今存青詞朱表
之儀列聖所共留神當今尤甚加禮今之日風和鸞喜
水暖花香奉使國師寧國侍晨真人面承綸旨大滌穢
真都錄管轄上官侍晨鑒義知宮馮君隨弼翬乘協翔
天馨來止仙都適丁歲事歲在丁丑宸翰演教堂三大

字以賜往山冲妙大師龔大明越今五春方圓扁揭可
謂鳳翥龍翔蛟騰虎躍奎躔璣璣雲漢昭回有茲鐵畫
銀鈎宣示金填玉鏤光映草木榮溢煙霞以吾教之當
興與名山之不朽方玉燭應天之日政金真演教之時
頃者山中慶成法堂獲此御墨雲霓煙綃上跨寒空月
礎星埽妙爲法宇何異騫林之境宜安玉局之床闌三
洞四輔之微敷八極九清之妙此牌旣揭日月同明此
話不誣人天孚照大衆且直揭牌一句如何讚祝九峯
雲靜仁天廣五洞風清化日長

嘉定十年辛巳三月道士白玉蟾撰

重建洞霄宮記

道為三極之祖大包宇宙而不見其外細入微粟而不見其內生陽生陰神鬼神帝陶鎔千聖橐籥萬象不見其跡是莫大乎天地此道撐拄乎天地莫幽乎山川此道充塞乎山川道即理理即太極太極本無極撐拄乎其上一無一瞬之或息故曰天柱充塞乎其中無一隙之不周故曰洞天嗚呼為天柱洞天之說者其知道乎其至人示以至道之精衆妙之門乎夫天有形道無體以

無攝有誰為之耶天至大洞至小以小納大誰司之邪
天柱即大易統天立天之象老氏天地得一清寧之旨
洞天即大易天在山中之象老氏谷得一以盈之意無
疑矣夷攷往謀女媧氏斷鼇足以立四極非鼇也道也
天柱之喻也元始生浮黎寶珠十方天神悉入其間何
神也道也洞天之喻也餘杭大滌山洞霄宮為三十六
洞天之一與舒州壽陽天柱為三金堂玉室上通太微
奇異神秀不可殫紀漢武立館候神歷晉暨唐以至宋
世累朝禮奉絜謹代生高人主張斯道咸淳甲戌臘月

不戒于火千礎皆灰會世運更革歸化聖朝山中諸老
合力營之既底于成爲力勤矣至元甲申六月鬱攸游
作一夕復盡四衆環視於邑太息提點宮事一山即公
如山提舉宮事桂林舒公元一敏毅介持人也不沮不
懼宣言於衆曰吾將新之取木他山運粟他所計心集
思鳩工度材先建庖帑乃築大殿以及餘屋元貞己未
之三月壬子告成金碧瑰麗照映林谷神運鬼工殆不
是過朝家欽崇護持視昔有加既成囑予爲記予辭不
可已而告之曰洞有天天有柱吾言於前矣天中有天

蓋終言之夫天中之天上極無上是為三境境雖三清則一也又三其三為九名雖九清則一也學道之人煉陽消陰朝夕存存以我之清同造物之清清乎清乎超萬形而不壞者乎遂筆之記元貞元年歲次乙未九月乙亥前瑞明殿學士中奉大夫簽書樞密院事兼參知政事家鉉翁記

昊天閣記

太極之動生陽而靜生陰陽輕清上為天日月星辰雷電風雨麗焉陰重濁下為地丘陵山嶽川澤江海麗焉

陽變陰化其氣冲和則為人其兩間莫不有主宰者焉
恭惟

昊天玉皇上帝陛下位三極之尊御萬有之衆凡天地
所以覈載日月所以照臨星辰所以運行雷電風雨所
以薄激蕩沃丘陵山嶽之所以鬱盤所以流浸生人之
類所以相生相養萬古而不息孰知乎帝力哉道經載
天地之內自十大洞天外復有洞天三十六所仙官所
領為天帝下府今大滌玄蓋洞天其二十有四也自漢
元封建立宮壇歷晉逮唐異人代出更為天柱觀宋祥

符間又更洞霄宮舊誌所載地望之重與嵩山崇福並
為天下宮觀稱首信矣寥寥二千餘年興廢不一而日
歲甲戌迄于甲申十一年間再厄天變遂館層樓化為
飛埃土木之興難矣故自大殿東西廡齋庫兩堂外力
不暇給若三門若諸祠宇悉山中耆老分任營構而
相成

昊天閣者今住山清修明素冲道法師舒公元一清修
養素冲妙法師沈公多福也是閣據四山會屹然大殿
東高七十餘尺廣五楹跂翼翬飛壯觀形勝昔所未有

是雖妙有玄真渺渺乎罡風灝絜之表然神化無方何
所弗至遐想鈞天廣樂宴遊玉京顧瞻下府乃有高居
若是之盛者其必為皇靈所眷矣人之身神在泥
丸猶昊天也黃庭中虛猶所謂洞天帝之下府也使中
虛之地吾神來舍是一身太平久之必仙使高高在上
者容光煥豈不能祈永命為國家太平地哉是閣建
所擊甚重副宮事高公會辰都監宮事金公常清咸與
有力宜書大德六年壬寅十二月望日錢塘鄧牧記

白鹿山房記

大滌洞天發天目盤薄苕溪陽形勢寂浙右自古有道
來遊來居仙去可數然山中泉石勝處率多北向向南
而勝者白鹿一山爾是山為大滌中峯升天壇在上其
下石室按舊志晉許遠遊真君作壇煉丹丹成天下白
鹿迎去所以名山也唐吳真節天師美文詞與太白齊
名嘗構石室為藏書地逮尸解宣城詔弟子當環天柱
石室此石室所以著也宋陸永仲王元素朱復常諸君
相繼於此得道著益甚自永仲築舍隸洞霄宮俯仰幾
二百年興廢不一大德甲辰沈公介石住山登覽悽愴

追前修而弗返吊遺跡其將湮規營高居以待畸士顧
土木繁興力有未暇者於是徐和父贊曰屋無儉奢取
足庇風雨郭文舉其人豈以苦覆為嫌耶否則食粟而
已納之廣廈奚益乃作數檻石室顛雖門館庖湍不過
具體然前睨天柱後負升天壇龍鳳兩洞左路所從入
樓真洞右望而見之四周上勢若屏幃環合下五巨松
翼然拱立薰風足以徂暑愛日足以辟寒雪晨月夜莫
茲境為絕庶幾方外高躅肯息焉時杭人牧心鄧公適
留山中孟公集虛與其徒孫史元甫為附屋後偏介兩

石若樓船而方將使遂棲隱志鄧氏益命工發土得奇
石五六東偏有歟腹穴趾若丹竈者有高下聯屬為壺
若刻漏者有圓竅橫貫其首而頂銳若犀載角者若蟻
蛭峯房交錯相穿者西偏則紺碧玲瓏三面環峙儼然
罍罍凡廣不數丈千岩萬壑情狀畢具曠古珍藏坐致
目睫間則憮而嘆曰有是哉夫石山川之精秀融結翳
蔽土壤不知幾何年一旦有識者發之有力者拔之始
得為人境絕觀與天地不弊人獨無是秀且精乎曰為
惜欲之土所翳事物之壤所蔽相發者無識自拔者無

力以至於晦昧而終仰望晉唐宋諸君如龍魚如虎鼠如鵬鷖不我相謀曾不若一石之有契也語未既余適以月夜登山為余道本末如此且問名屋因命循其本曰白鹿山房復為記之大德九年己巳四月望日滌山卑隱錢塘葉林記

元清宮記

元清宮者提點住持洞霄宮事舒尊師所建也曰山素齋按侍者何洞霄列齋十有八山素其一而元清隸焉方外是於此而憇也去餘杭而下築於臨安之錦南鄉

者何師生育之地也宮何以曰元清師名元一其徒金
名常清嗣序其業合而名之也晉史所載臨安多金堂
玉室仙人芝草漢末從此得道者有之宮占勝其間東
拱琴鶴之山西挹石鏡上接九仙天目下連九鎖天柱
南北二溪繇天目發源而合流於獨山如錦為帶山川
獻狀此為奇絕余雖未涉其地嘗聽師言固已先入夢
境宮成師踵門謂余曰吾崎嶇歷落人也自幼無怙無
恃榮然出俗遂入道洞霄徐公應時吾祖也一見即以
嗣法相期時生計最薄若謂吾足以振起香火緣者每

懼無以副前人期待刻志其所宜學粗克有進職分所
在不敢卑庖廩之任歲在丁未被冠裳以來凡道家事
如表章科笈手書口誦罔或弗力首治居室易故而新
甲戌洞霄火迨歸皇元職方之九年為至元甲申復火
數矣夫凡瓦礫化為金碧金碧轉為瓦礫又於劫灰之
餘使公宇私室悉還舊觀當始附時簞食壺漿之奉身
非所顧而奔避四外者得以安集吾雖不敢謂功亦良
勞止其於吾祖付托初意庶乎無負在洞霄自掌章表
領庫事至宮副住持如歷階然無躡等踰小之想教門

職任自杭州路道錄而浙西道提舉住持開元宮凡受
管領道教所劄授一是前輩講師輩所知不識媒身者
進爲何事慨念錦南故里釣遊迹儼存然覩助夢未
報自視歛然諄曰太上忘情可乎因出衣鉢所儲即故
址創此道場報本也寒陽歟以奉三清璇璣閣以禱祠
之政舉衆仰祝聖壽斯夕罔弗欽祝先有祠道紀雲會
各有堂三門兩序具體迨庑福無缺經始於甲午歲落
成于大德己亥棟宇藻麗像設森嚴有山可薪園可蔬
附郭之田可饘粥香燈之費仰田租之入今天師真人

拜祖庭直由宮間顧瞻輪奐喜溢眉宇不書今額以頌
此山命吾開山住持常清則提舉知宮事甲乙流傳其
永無數初常清與吾師孫金正詔於是薦賢輸力爲多
清自號玉鑑韶號約山韶物化久吾特於清之以卑周
鼎傳董貴寧又嗣亦焉於爲元清派與洞霄派相印仲
而亞之宮之金穀出納洞霄提其綱夫事爲之制乃
可經久亡敝然匪托之金石恐久而遂泯顧亦文於藝
事以圖不朽烏乎以師所述云然非閱歷深識慮周止
遠其克爾耶元者氣之始天得而清用能長上古而不

老統萬有而不宰考之洞天有曰太玄司真曰昇真元
化後人名殊庭真館或以玄真或以昇元然則合而名
之之義豈無據哉而况陸蓮紀閔尹之瑞香爐鐘弘景
之美於此而致其孝思且地勝得於不擇殆天子神授
者余故樂為之記至若匠事計工費為繕者若干此常
事也不書師丁酉歲二月欽奉

聖旨大護持越二年秋七月欽受提點住持宣命十二
月鎮遠王奏賜通明養素真御冠簡法服為時榮遇師
老氏典刑同衣之士稱為桂林先生云大德四年二月

拜祖庭道由宮間願瞻輪奐喜溢眉宇不書今額以鎮
此山命吾開山住持常清則提舉知宮事甲乙流傳其
永無數初常清與吾師孫金正韶於是薦賢輸力為多
清自號玉鑑韶號約山韶物化久吾倚於清之次俾周
鼎傳董貴寧又嗣行焉別為元清派與洞霄派相伯仲
而亞之宮之金穀出納須洞霄提其綱夫事為之制乃
可經久亡敝然匪托之金石恐久而遂泯願不文於執
事以圖不朽焉乎以師所述云然非閱歷深識慮周止
遠其克爾耶元者氣之始天得而清用能長上古而不

老統萬有而不宰考之洞天有曰太玄司真曰昇真元
化後人名殊庭真館或以玄真或以昇元然則合而名
之之義豈無據哉而况陸蓮紀閔尹之瑞香爐鐘弘景
之美於此而致其孝思且地勝得於不擇殆天予神授
者余故樂為之記至若匠事計工費為緡者若干此常
事也不書師丁酉歲二月欽奉

聖旨大護持越二年秋七月欽受提點住持宣命十二
月鎮遠王奏賜通明養素真御冠簡法服為時榮遇師
老氏典刑同衣之士稱為桂林先生云太德四年二月

己未日翰林侍講學士奉義大夫知制誥兼修
國史張伯淳記

重建冲天觀記

仁知不能一其性金其樂者為難勢願不能兼其力成
於久者非易出林也皐壤也其成也敗也其樂也神者
有所不喜又何弊弊焉窮歲月之力以役於物為役於
物非道也不役乎物亦豈所以為道乎百姓不知於日
用儒者不離於須臾而况名之必可言言之必可行觀
於山而千岩競秀有重玄之理臨於水而萬派同歸幾

上善之德假物以用又焉往而非道邪冲天觀者舊創
於吳興之別墅水國風高白蘋秋老與鷺朋鷗侶相期
於浩渺間先祖師蓬山孫公菊岩龔公清溪周公之至
也顧煙未愁劫石倏遷城郭是非幾類華表之鶴塵波
清淺無異蓬萊之舟舍其舊而圖新去諸遠其即近則
大滌山之門戶有若天開萍路之往來居然雲集雖與
規規尺寸於塵閭間異然地非不廣袤求其四平如砥
者絕少材木非不勝亦安能神運而鬼輸高者夷之卑
者廊之榛者闢之洼者盈之其為力豈不戔戔乎尤難

後之入是門而遊目登斯堂而坐嘯揖白雲而邀素月
談何容易哉凡為工若干歲日為費若干緡粟姑誌其
成若夫一日必算其所望於將來之子若孫是所謂願
也非勢也故系之以詞曰太滌之山兮峩峩而高大滌
之水兮涓涓而滔大滌之林木從拱把至於蔽翳雖濯
濯非普比終能自拔於蓬蒿今之去地五丈而成九仞
其始一簣之勞嗚呼撻梧而瞑杖策而趣去觀此身一
道自名也當如肯堂之構無如寒路之茅山吾仁而水
吾智小無不具大無不包膚寸扶搖於羊角一勺膏潤

於田毛故凡積以歲月而畢備者寧能闕然於一毫世
之所謂倫理道之所謂功行與願力有一或闕於天地
間罪將焉逃贊皇公云敗平泉一木一石者非吾子孫
所願呵護之力却厲鬼於山左移文之靈勒俗駕於岩
坳金石未泐言必行行之必遠誠不能不望於後之代
庖者也至元二十六年己丑二月望日住山沈多福記

冲天觀記

兩浙山水之勝最東南繇浙江西杭最繇杭西餘杭最
逆天目大溪上有八里曰洞霄宮者是為大滌洞天又

餘杭最勝處也未至宮數里兩山翼道折爲九鎖佳氣
盤鬱是以得道士若晉郭許二真君唐吳貞節暨子虛
閣立玄圃輦高道其間道跡具在至今探幽訪古使人
然仙介九鎖外有山名仁壽氣勢特偉衆山所宗
然荆棘隱翳過者莫之覲至元仁午前知洞霄宮事周
公曰清溪翁得茲地愛甚與其徒張公漢傳命工鑿三
面山趾二百餘文闢爲夷壤棟宇之先是宋咸淳間翁
祖靈濟孫先生洎翁師演教龔先生請冲天觀賜額隸
錢塘者建觀雲溪上尋以難毀至是徙而扁焉四五年

間事未竟干公相先後遺世今主席洞霄沈公介石為
翁法孫竭力營繕乃完若殿若堂若門廡秩秩有度空
翠入房閨清流入庖廚四山環匝百木蒼蔚行道上者
聞鐘磬音而不見觀所在住山中者聞車馬聲而不見
路所自後山益峻則迂徑以陟蒔花竹待遊觀者其稍
平處間列坐石可憩其最高甃圓壇可眺遠携琴詠詩
可以永日時延方外士居之公暇日輕車往來共談玄
理掌語衆曰地之勝也人居之則榛莽不得荒吾壻庭
豺虎不得闖吾藩牆豈不為天下安宅身之安也心居

之則者欲不得榛莽其內利害不得豺虎其外豈不為
山中隱仙夫善居其心者亦若居其身爾大滌古洞天
茲山大滌所從發凡居斯者豈盡出晉唐人下必有脫
跡塵滓飛神清冥以不負祖師素願所營與吾中心所
期然後足以符冲天之意衆曰唯牧時過沈公法孫孟
集虛與聞于此遂為識之大德五年庚子元日石室
隱居錢塘鄧牧記

清真道院記

餘杭西十有八里曰九鎖山逆溪水上左右山趾相錯

行者縈其間前直百步外若斷無路為鎖一也迤九鎖
山勢差直上則為洞霄宮左折為東天柱嶺西北泉石
最勝曰青檀山舊誌載月窟冰壺鏡潭試劍岩湧翠石
壁悉在茲山爾宋咸淳間前知洞霄宮事凝神朱先生
以先世諸墓在作祠山陽先生歿至元己丑其徒冲逸
孫法師與其孫今靜逸法師舒公闢而廣之曰清真道
院為屋凡五六十楹而門廡殿堂齋閣庖湍咸有法度
松杉垂陰花卉迭芳白晝無聲不類人境大門內流泉
所直則發石甃址四周若墻趾坎為方池玄金鯽百數

扣欄檻悉至取食山下飛玉泉懸瀑數仞自是出也歲
庚子余過舒公憩暑于此相與觴詠為樂暇日登高余
諸山慨然曰宮西南為伏虎岩晉郭文舉隱也西昇天
壇許遠遊沖舉也其下石室唐吳貞節仙去瘞書劍也
北大滌洞則暨子虛得道長往與吾遠祖玄同先生築
室後入茲洞以達華陽也神仙者學雖由內煉亦山川
之靈發之俯仰千歲風氣不殊誠有作者豈遽遜晉唐
人哉奈何留連光景醉而生夢而死者比比皆是百年
榮華與化俱盡千劫流浪其憂無涯何不運靈旗孕火

芝回風返景於寸田尺宅之間馭氣飛神於清都紫微
之上而與數君子相視一笑若是則內不負吾先外不
愧吾太滌洞天其可乎余曰唯大德四年庚子七月錢
塘鄧牧記

集虛書院記

杭孟法師字集虛築室苕溪上為讀書地以其字扁之
余聞老氏云三十輻共一轂當其無有車之用知虛者
萬有所從集也竅虛而風集坎虛而水集谷虛而雲集
室屋之虛也人集焉天地之虛也日月星辰山河草木

羽毛鱗介集焉孰謂吾一心虛而不為道所集乎然心
之為物可虛可窒道之為物惟恍惟惚向焉所謂集皆
可得見而此不可知故虛者每為異物所窒恍兮惚兮
者將弗集矣一心無樊攻焉者衆喜怒哀樂毒其內是
非得喪冠其外欲斯須之虛有不可得者若是求道亦
擊鼓而求唐子也吾孟師不然師儒者而寄迹道家流
為詩文咸有法度煉玄養素九鎖山中齋居者三年既
乃為世故侵弗遂其志戚戚然惡之所蓄書數千卷將
室成而藏焉且與方外奇士遊居講習于此所得殆未

可量然余謂師無志於道則已苟有志書亦累也此見
世讀書者四方萬里無所不通上下數千載無所不聞
歸而求其本心則虛焉者寡矣聖人之道遂為絕學可
歎也願師悉棄所蘊於無何有之鄉然後即方寸之地
朝而闢焉暮而滌焉使介然之有不得累乎其中師益
矣顏子始好學終生忘惟道集虛蓋深造自得之妙顏
何八哉大德三年己亥正月錢塘鄧牧記

大滌洞天誌卷下