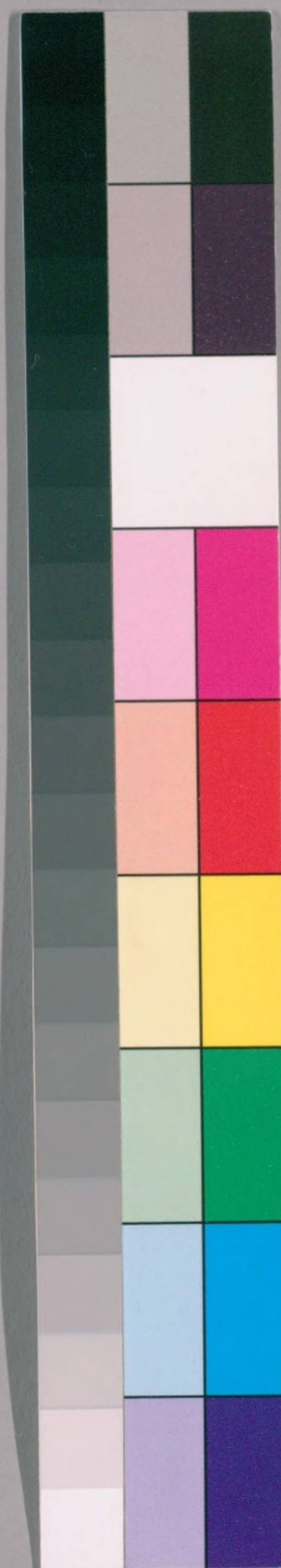
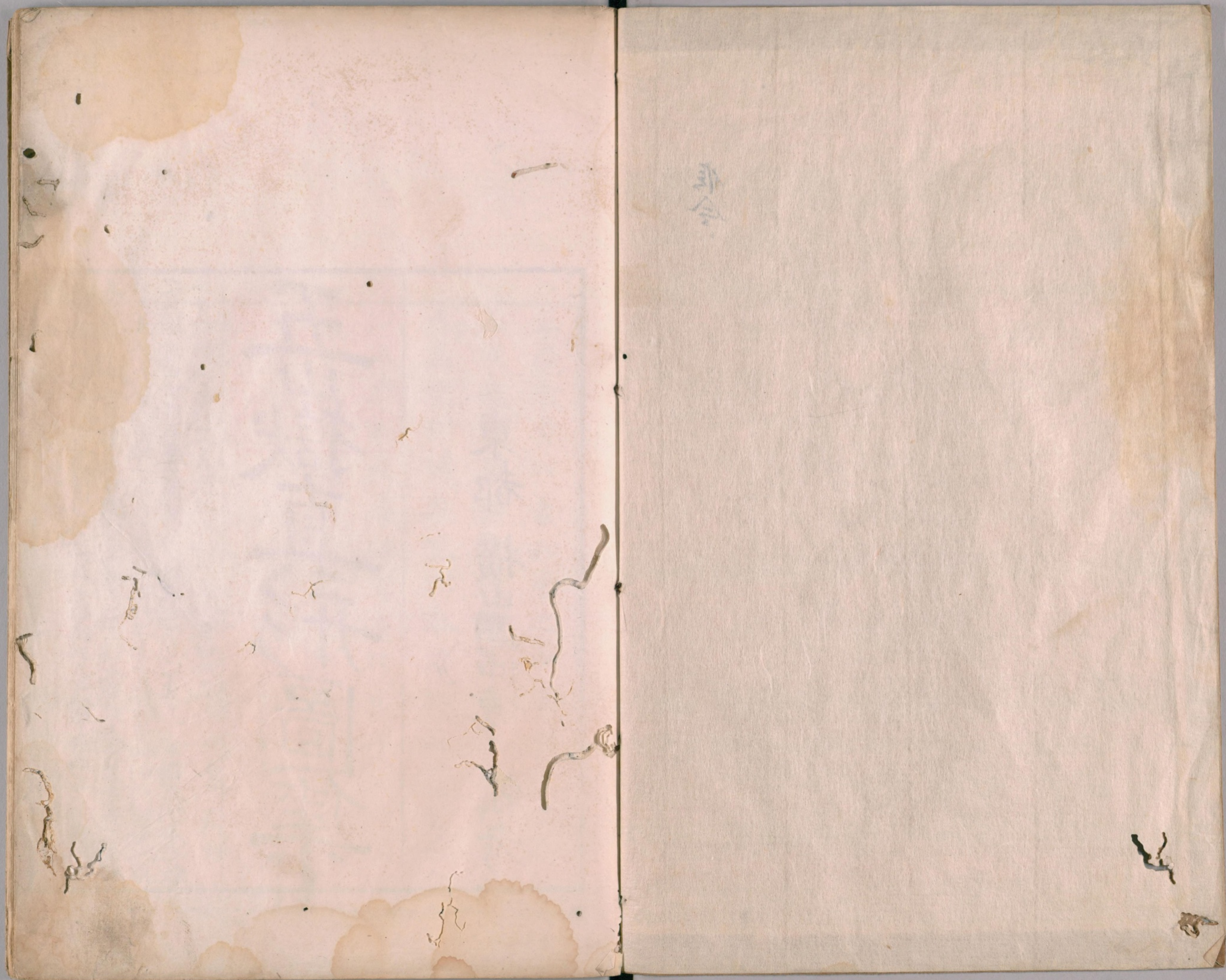


五嶽真形圖集

853

225





序

五岳真形圖者。西王母授漢武秘符也。雖得而不可讀。秦衡等以字頗異其字。唯筆勢之首尾。以未可識。傳寫者不能不誤也。或草率一筆而書者。則大失其體矣。故其本雖一也。自生異同。抱朴子有言曰。符皆神明所授。令人用之以驗者。由於出來歷久。傳寫之多。誤故也。然則雖其不可不辯正偽。今也數本予猶難辯焉。故其集數般。欲得一正於其中而已。

五嶽真形圖集

東都橫山潤仲德輯考

五嶽者。堯時羲和掌之以匡四方之諸侯。蓋方嶽之盟。始于此矣。泰山。五嶽之東嶽也。爲兗州鎮。在兗州奉符縣。名蓬玄太空洞。唐天文志。降婁玄枵。其神主於岱宗。歲星位焉。華山。五嶽之西嶽也。爲豫州鎮。在華州華陰縣。名太極總僊洞天。少華山。在華州東南。連太華山。太華山。高五千仞。有芙蓉明星玉女玉峯。蒼龍嶺。黑龍潭。白蓮池。日月崖。及僊堂石月之勝。少華山。其木多荆杞。其獸多野牛。其陽多璵瑀。鳥多

赤鷺。宋時此山嘗自摧。被害者甚衆。今摧處亂石猶存。嵩高山。五嶽之中嶽也。在洛京王屋縣。名上帝。司真洞天。唐天文志。鶉火大火壽星豕常爲中州。其神主於嵩岳。鎮星位焉。白虎通。中嶽獨加高字者。蓋山在四方之中而高。故曰嵩高。衡山。五嶽之南嶽也。爲荊州鎮。在衡州府衡山縣。名朱陵太虛洞天。寰宇記。宿當翼軫。度應璣衡。故曰衡山。山海經。衡山一名岵嶺。唐天文志。星紀鶉尾。神主衡山。熒惑位焉。盛弘之。

荊州記。衡山南嶽也。至於軒轅。乃以瀟霍二山爲副焉。漢武南巡至盛唐山。又以衡山遐遠阻江。乃移嶽神於霍而祭焉。亦承軒轅二山爲副之義也。常山。五嶽之北嶽也。爲并州鎮。在定州常山縣。名太乙總玄洞天。爾雅。常山謂之恒山。五嶽圖。恒山高三千九百丈七尺。上方三十里。周回三千里。白虎通。北方爲常山者何。陰終陽始。其道常久。故曰常山。唐天文志。大梁析木。其神主於常山。辰星位焉。

抱朴子曰。余聞鄭君言。道書之重者。莫過於三皇文五岳真形圖也。古人僊官至人尊秘。此道非僊名者。不可授也。受之四十年。一傳。傳之歃血而盟。委質爲約。諸名山五岳皆有此書。但藏之於石室幽隱之地。應得道者。入山精誠思之。則山神自開。令人見之。又曰。家有五岳真形圖。能辟兵凶。逆人害之者。皆還反受其殃。道士時有得之者。若不能行仁義慈心。而不精不正。即禍至滅家。不可輕也。

月令廣義五岳真形圖



東岳泰山



中岳嵩山



北岳恒山



南岳衡山



西岳華山



月令廣義曰。藏經曰。五岳之神。分掌世間
人物。各有攸屬。如泰山乃天帝之孫。群靈
之府。爲五岳祖。主掌人間生歿。貴賤脩短。
衡岳。主掌星象分野。水族魚龍。嵩岳。主掌
土地山川。牛羊食啗。華岳。主掌金銀銅鐵。
飛走蠢動。恒岳。主掌江河淮濟。四足負荷
等事。

抱朴子曰。修道之士。棲隱山谷。須得五岳
真形圖。以佩之。則山中魑魅虎蟲。一切妖
毒皆莫能近。漢武帝元封三年十月七日。

受之西王母。流布人間。後太初中。李充荷
呬器。負圖遨遊。年三百歲。武帝封爲負圖
先生。故世人能佩此圖。渡江海。入山谷。夜
行郊野。偶宿凶房。一切邪魔。魑魅魍魎。水
怪山精。悉皆隱避。不敢加害。家居供奉。橫
惡不起。禎祥永集。此圖不獨用爲佩軸。家
居表成畫圖。安奉而敬心信事之。必納和
氣也。

道藏經五岳真形圖

載于遵生八箋



鏡背五岳真形圖

同上



遵生八箋曰。右五嶽圖二式。一出道藏。一出唐鏡模下。不特制。爲唐巾玉圈用之。當以此用黃素朱書。裱作小卷。長可三四寸。飾以軸帶。掛之杖頭。與葫蘆作伴。山人持以逸遊。謂非負圖先生輩歟。其所當佩說。如藏經云。

衡岳志五岳圖



石刻五岳圖

東泰



中嵩



北恒



西華



南衡



方氏墨譜五岳圖



方氏墨譜四岳圖



方氏墨譜小五岳印圖



五嶽銘。桐栢霏煙。浮丘吐霞。靈篇北岳。妙
炁西華。玄夷蒼水。應神禹邪。岱宗玉牒。七
十二家。嵯嵯太史。金發石室。精靈呵護。風
雨弗蝕。有光如虹。燭奎壁。屠隆長卿甫。

異本五岳圖



東岳泰山。在兗州泰府縣。是成公真人。得道之處。北岳恒山。在定州曲陽縣。是長桑公真人。得道之處。中岳嵩山。在河南登封縣。是冠謙公真人。得道之處。女九少室二山。爲之副岳。對中天帝。西岳華山。在華州華陰縣。是長桑公真人。得道之處。南岳衡山。在衡州衡山縣。是太處真人。得道之處也。

異本五岳圖

東泰



北恒



中嵩



西華



南衡



五岳山人沔陽陳文燭玉叔印章五岳圖



異本五岳圖



853

225

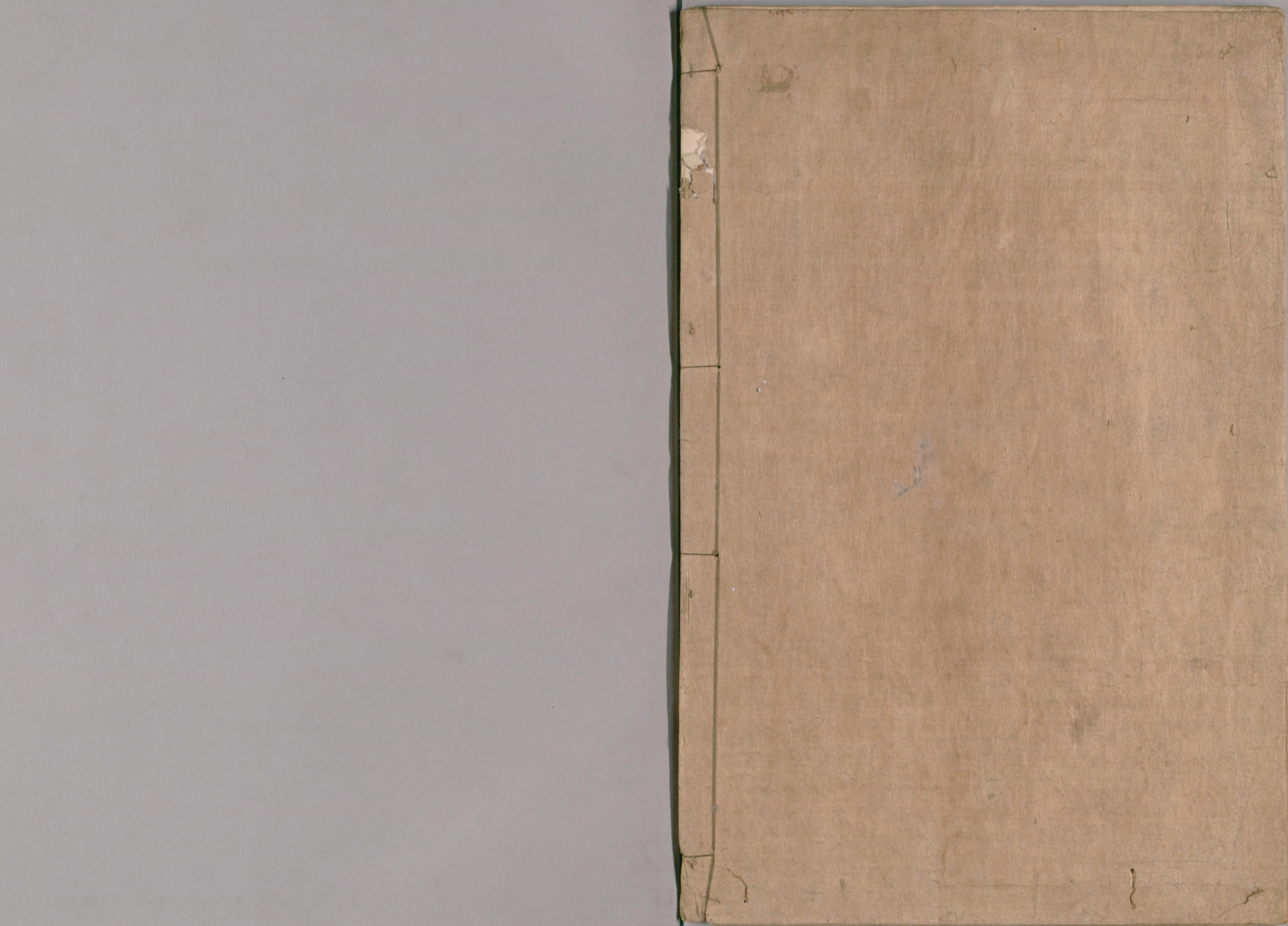
4456

異本五岳圖



異本五岳圖





国立国会図書館 タイトル『五岳真形図集』 請求記号 853-225

ガラス使用