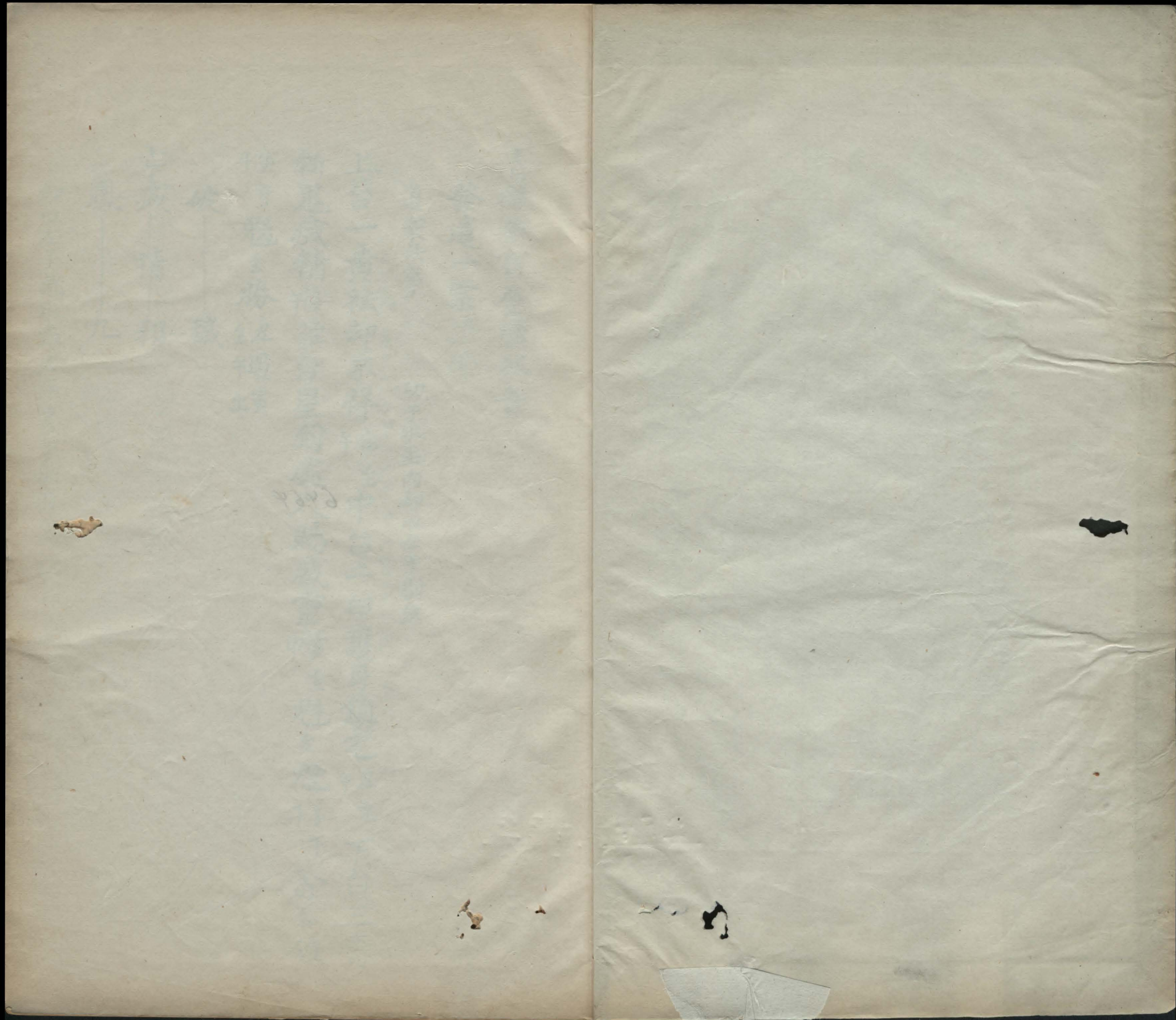


清微靈寶登壇秘音

254
3158



清微靈寶登壇秘旨

發遣一宗

道衆法事

功于水盂內却以左手剔訣

上台一黃祛却不祥

寅至午

中台二白護身鎮宅

丑至午

下台三青

斬鬼滅精

子至午

台星到處大賜威靈

亥至申

魁

至子

魑

子至午

貪至破

寅午魑

至勝

丑過寅

至午出

破

穢

亡滅

精

邪

鳳

九

却以左手執水盂右手書于水內



6464

𧇖

以左目視右見太陽紫光九芒无以鼻引口吸其光无入水中念

唵嚩囉囉囉哪唎娑訶嚩离真急揖

𧇖

以右目視左見太陰紫光十芒光无以鼻引口吸其光无入水中念

唵嚩囉囉囉囉囉訶嚩訶結坎亨急揖

𧇖

縮无運轉透出泥无直向南方存天罡真相眼出赤光以口吸入水中念

赤陽三五𧇖𧇖𧇖

又書

詞

舉目望上方見玉帝金光以口吸入水中念

玉帝律令敕敕唵叱吽叱

却大聲敕水文至洞中虚空云云將水盂付都講洒想水點變為金光徧燒屋宇化

為境界次凝神靜慮片時然後端簡正立默視五官无滿自己元命真人拱立于黃庭

次仰面想虚空湛寂高高之上鬱羅蕭臺之中太上三尊侍衛四協左有三十六部尊經

右有玄中大法師諸天帝真環如赤珠之內畧約如見即虔恭三禮三捻上香畢對香

爐正立默念

香乃玉華散彩无炁凝烟香雲密羅迤衝九天侍香金童傳言
玉女為臣傳奏上聞帝前所啟所願咸賜如言

次退步三禮長跪默奏啟師

具位 臣某 請係派師真 恭望洪慈俯觀凡悃

臣聞大道垂慈師真演教廣揚道化拯濟幽明凡伸祈禱之誠必沐矜容之造 臣奏為人意句與宣行所據詞情理難拒抑重念臣幸依玄教忝綴法階體未洞真學莫造妙思惟盟受之始誓當利濟為先既領來詞敢稽膳奏 臣謹具錄事由上奏天闕乞降勅命脩申真司移牒合屬乞依所祈事理施行臣以凡胎肉質不能上昇先具口章密申奏告恭望

三天大聖師主法真宰先賜敕降功曹符使土地正神隨召到壇為臣貴捧奏申文狀依時上達使 臣祈懇即獲感通 臣冒犯

天威下情無任瞻天望聖激切屏營俟命之至謹言

却起身三禮次以雙手插各玉文于香上勲過退三步罡端立垂手定身默念

吾以日洗身以月煉真仙人輔我玉女佐形二十八宿與吾合并千邪萬穢遂炁而清急急如律令

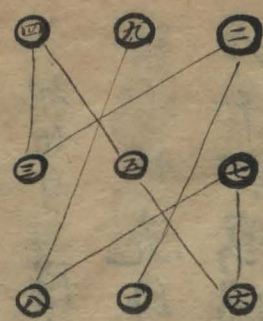
變神 默念咒

唵天羅唵地羅乾起森羅日月渺羅大吉利娑訶巡匡魏魂五遁威靈攝

却平身定息自己如槁木此地為萬里枯茅岡臍宮心火迸出兩手插寅勒至午火焚茅岡枯木火焰烜烜一齊煨燼身竟微熱次巽風吹起以水漂蕩其灰皆盡止有氤氲白炁一團如皎月內有嬰兒漸漸長大壯如真人光芒煥耀十方端貌閉目布炁

于身即已身也摘郊文吸生炁吹布自身或化為天師或化驅邪王服色即祖師也又或化為玄帝祖師披髮仗劍左右雷神侍衛却飛貪斗寅午過右次飛魁斗子午過左三台蓋頂四神護身默念咒

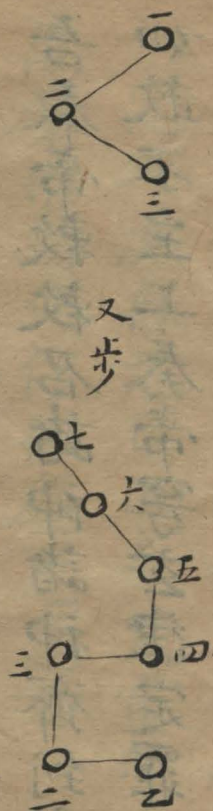
吾身神速變命吾身速變為都雷王口中出雷火眼中出電光一步千里暗一步萬里光三步鬼神星散走吾今便是都雷王或稱驅邪王步罡四正訣



吾今領天將發天兵揚天鼓振天聲飛金鈴駕火輪知生死運

璇璣三五吏兵與吾同行

再翻身步



魁罡至聖復至靈我今飛步登陽明天回地轉步七星太微令我驅雷霆火師一振金精流萬神拱伏千魔奔敢有後至先滅形急急如律令

三〇

下令召功曹 口受摘玉文呼出黃中之炁吹香炉上存見功曹儼然拱手聽令再飛

离斗吸天門炁吹送斗功曹坐斗口直至帝前俯伏奏其事默念咒

唵吽叱神速至^七遍

初召却飛斗冲開巽戶定息鼻引清炁縮水道過天脊直透崑崙出泥丸取上方炁交結化成玉字

詞

居泥丸在太赤天中吾身即所化之身再念

吾奉帝敕敕召諸神諸神齊到顯現神通來臨壇所
有令立從如敢不至上奏帝穹玄律定罪送入北酆急急如
道祖大帝鳴雷律令

二召畢仍飛斗存諸將乘雲炁從金光中來皆到吾前次閉目存眼耳鼻口之

炁混合而出混合百神觀見分明念

金闕命令頒降玄精親機烜赫天地皆驚王符金字點畫分明
一咒斗黑再咒日明七咒電掣霹靂發聲金符終至不得留停
萬魔摧折化作微塵急急如玉皇上帝律令

三召亦同存至再念

帝令非妄動事急不容情輒敢違吾令天律罪非輕

却再召主將存至混合至畢再念

赤帝赤陽晶光華列艷傾太清降王勅受命准令行精交离火
赤三陽現五明萬神聞吾召分身速現形急急如律令

向伸闕召玉女靈官諸司帥將城隍廟貌一切神員既已到來
各請解騎下車依班就序少停儀衛以聽闕宣切以範圍天地
之道具載齋科昭回雲漢之章合先剡奏將感通于一瞬庶克
享于多儀酌仙醕以浮香初筵既秩望帝閣而駕景六合非遙
酒在清罇謹陳初獻

散花

再運真香重誠供養

天雷神獄諸司官將城隍廟社土地正神臨壇效職一切神員
悉仗真香普同供養切以出乎震齊乎巽陰陽不測謂之神順
乎天應乎人往來無窮謂之聖適伸闕請諒沐感通壇有投詞

合行宣示

宣詞

當職領詞虔恪理難抑違以今具錄事由飛奏上帝請頒恩命
申牒三界真司照應施行欲假通傳之力須憑酌獻之儀切以
形而上者謂之道妙莫能名聖不可知謂之神禮存敬享既領
宣行之職將謄敷奏之言望天闕之開張聖凡有間乘飈車而
陟降上下無方恭運一誠酒陳亞獻

三運真香重誠供養

同前

切以觀天地俯萬物道所以尊運風雨鼓雷霆神無不在赫若
仙科之著大哉神化之靈我有緘封帝將省覽有煩傳遞庶副
懇祈爰罄一誠酒終三獻

散花

禮周三獻詞不再陳壇有關文合行宣示

宣符闕

當職欽承

帝命掌握印符專

雷霆號令之權

判鬼神功過司利濟齋科

之事令下疾如

星火法布迅若風雷三界不許稽停一時明彰報應向來所發

奏申文字仰煩玉女靈官諸司帥將齋捧遍詣帝闕真司依時

呈進雲程之中如遇剛風灑炁外道妖魔妄有阻遏者即仰大

帥扞赴近獄依律治罪以明

天憲施行天雷隱隱龍虎交橫日月羅列照我分明承差官將

不得留停速去速來吾在壇前立俟昭報

下令

衆諷咒

向來

師存四直功曹三界符使各領本界文字馳去如風之速遂望天門左手點玉四指三

節清火寅扣二指二節剔出存金光隨送文字直過星界再點火四指二節輪子火寅提

二指二節急已剔出存金光隨送文字直入天門再點驅四指二節魔子天寅君二指

二節立已至未剔出存金光隨送文字直達御前或法師遂念

吾本太上真三千為從神幹凡歸下界有命達上清持此奏申

狀須速入天門若還遲滯者有誤害皇民左門錢德明右門張

德麟排兵魯日正副將唐芒卿天文若到此急須達真靈

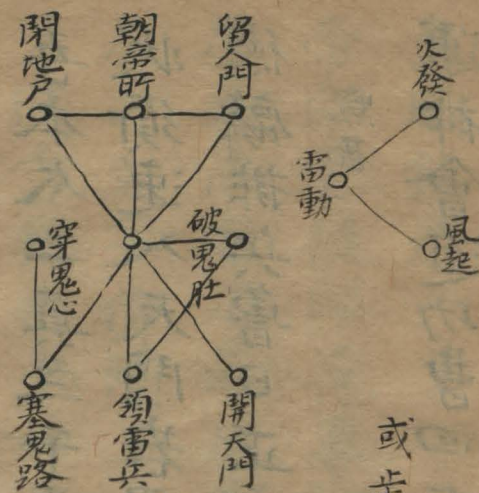
默召

運神會道功曹四直符使引吾直謁三天門下急急如律令

吸水一口閉息水火左雷局右霆訣運動兩腎天一之水從天脊而上罡風灑炁過掩兩耳

化作風雲雷雨即將乘車從風而去嚙水打訣轟雷而去

或步九靈斗罡



伏地存諸侍衛木林列飛雲芳華景二天丁前引真人叩玉几前奏陳狀文內事意允與不允乞賜報應遂凝神俯伏殿下待報應訖再心拜謝恩至絳宮咽液而起不得報應再念

崔盧鄧竇急管送言來羊車鹿車大牛車急急如

太上老君律令勅

起身已畢亦退其夢中必有報應矣至秘至秘

靖默堂啟師

法眾序立誦天地咒師存中宮祖炁出金光覆罩師幕剔玉文玉童玉女均天廣樂龍燈鳳燭璀璨嘹嘒並眾官次序而立却念啟奏師真至舉雲馭存師真各乘白雀而至師幕坐青白黃三色雲炁之中願同朝謁存玉童玉女並眾官次序前行陞壇朝奏朝退復位存青黃白三炁咽液歸三田一如故事

開啟變壇

法師三拜伏地作用如常真人自太赤天中上朝元始見元始坐五色獅子之上遂祝降真變壇之意兩手玉清訣存元始面前有一寶珠去地五丈光明注射忽然此珠豁開見天地朗清四無浮翳無妖塵惟玉京山空玄中祥風慶雲景象融和三光煥耀四清朗

清天樂和鳴神燈交煥天樂則金石絲竹雲璈間作天燈大小高下閃爍齊輝羽葆霓旌鸞
林琪樹青鸞白鶴飛繞周圍四聖真仙乘雀跨鳳侍衛鹵簿羅列前後化光彩陸離互
相映發所築三層壇化為玉京山不在地面太上三尊坐玉京山中左龍右虎千乘萬騎群
真衆聖環侍周匝五帝兵馬及天地飛仙神仙真人日月星辰宿曜河海嶽瀆寺兵馬
各依其衣來朝左右各守其坐位之所見朝奏次序品一特氣象與浮黎天說經無異
也然後辭元始歸絳宮三拜起身法師召平日所用靈官將吏諸司南北二院雷司列
職土地監臨前來聽候宣示符勝獻酒散花自開啟後入壇朝奏并此存用建齋之次
食息起居不可暫忘

登壇精思誦經

昔太上說經祖師垂科立教爲衆生開方便之門導群迷而歸大道自非洞達經旨安

能開悟幽明世人誦經皆欲求福免灾往往口與心違徒誦何補是求其外而不求其內誦
經之說有三一曰神誦上元上聖也二曰聲誦中元中聖也三曰炁誦下元下聖也誦經時先
存玉嬰自下而昇三炁中上朝三寶君與之混一然後依法分三田而誦此如十迴度人
九轉生神經云元始祖劫化生諸天開明三景是爲天根中理五炁混合百神十轉迴靈
萬炁齊仙魂生再遊炁九轉自成仙故曰生身受度劫劫長存死魂受煉仙化成人
或聞泥丸中有琅琅之音此真神誦之驗如科教中登壇誦經但想我即天尊坐
處即太赤天中法衆之音即十方無鞅之真聖同誦之音自有玄感

跪拜懺罪

法師存自己泥丸大爐相對其爐中成一寶珠廣大無量罩覆光明透徹內外然後
忘其已形只見高真上聖十方天尊三界威靈兩班聖衆羅列左右悉朝天上三尊

跪懺如薦亡為亡者懺謝已往之愆洗滌身心之罪如集福懺師為壇眾齋官等懺悔已往之愆非祈求建齋之壇所魔無犯成就善功

宿建師幕

亦同啟師云云至舉雲輿存師真各乘白雀而至師幕 唱道至皈依三寶存三清諱在上

瑤瑤瑤

存元始天尊坐天谷之中泥丸是也玉清上清太清坐青黃白三色雲炁之中剔玉顏同朝謁

華夏玉童玉女均天廣樂龍燈鳳燭瑤瑤瑤並眾官次序前行都門口外存本

靖官將五方五帝兵馬十方神王各服色執器械隨之各處守衛遂序立舉玉鳴朗然天尊都講淨壇跪奏啟聖法師默奏玉清玉階日月官府天罡三官四聖九鳳靈官解穢靈官法部兵將各各空中降祥光瑞炁遶壇所念天地咒步九鳳罡訣在後存九鳳破穢靈官駕九頭鳳手執楊枝九鳳吐水遍洒法筵

分燈

法師存元始寶珠頂中放一炁之光煥布天壇之下執符燈虛空着一圈

○ 太極屬陽陽極而陰生點子屬陰陰極而陽生是名天一生水生二生三三生萬物

諸天上聖同布祥光混合自身結化大日輪光徹寶篆靈符之上兆於燈光之內如大日者分遍點布迸徹十方陰牢陽治閹獄上徹九天下輝九地皆成寶珠一時洞煥至與齋官道眾皆在寶光所燭之形須臾光炁歸聚一中懸浮在天壇元始之前分散了均復光以鼻

日徐徐引入真中之形自己丹房上凡之内科畢祝咒

赤明開度云云

金玉

金鐘玉磬之說雖曰威儀鐘以金鑄其類陽磬以玉成其聲類陰振金鐘二十五下屬陽奇數也天數二十有五以召陽神振鐘時存上界真仙皆乘雲駕鳳飛空步虛而來次振玉磬三十下屬陰偶數也地數三十以召陰神振時存下界諸神祇皆乘雲龍月駟追風揖雲而至交振鐘磬以召中界神祇仙靈交振之時左叩齒為鐘應三十六下以召威靈兵右叩齒為磬應二十四下以集真靈中叩齒為法鼓應十二下以聞上帝法鼓鐘磬皆身物也存諸仙靈皆乘金輿玉輦雜指而集各有隊伍衣服儀飾次振鐘九下磬六下天地之數啟陽召陰故有陰陽之神用以通真達靈也高功隨擊隨叩齒咒曰
生神內列威兵外張雙景入眸口吐靈芒頭戴七星足躡玄罡

萬精滅炁千妖自亡急急如律令

次焚陰陽符存二神于身中然後可集神也

敷真文

法師至東方執真文在手口誦眾和詠東方隱師以真文安于桌上以金龍玉璧鎮之存東方八天青炁降注雲篆之上其真文光輝耀彩八角垂芒次別東方訣

亥次南方

寅西方巳北方申中央申各方色炁八角垂芒

捲簾

法師跪奏宣表焚化境符金樓玉殿二符法師咒曰

始青大化慶合十天朝趨帝闕合道靈仙玉文飛化永劫無原
發盟祖炁化生自然急急如一

上帝律令

剔玉文存簾前白玉之炁如瑩光玉色其中有一點光明如黍珠恍惚中見元始上帝在珠口次存簾前如寶珠口引法衆化天真俱入次捲簾但見金光世界不見其他剔

玉文

宿啟

步斗罡朝謁法師前引念入戶咒

四明功曹龍虎使者正一生炁侍靖素女夜有所啟願得開明

童子上玄少女與臣俱入黃房之裏通達所啟皆使上聞

剔玉文
祖炁

法師存本身為靈寶真人前引道衆為十華真人奏樂陞壇旋遶一匝皆朝上帝師

引齋官各處行香先行西方官將香起至陽府香次地府天府水府東方官將却按

五炁香東方南方西方北方至太清上清玉清香却至洞案三寶前上香畢

跪爐朝奏

師存三華五炁之神神炁精三田也心肝脾肺腎以應木火土金水五臟真炁混合

百神皆朝上帝

臣初捻上香願達玉清境二捻上香願達上清境三捻上香願達太清境靈光梵炁下注臣身玉華散彩九炁凝烟香雲密羅逕冲九天侍香金童傳言玉女為臣通奏上聞

帝前令臣所啟所願咸賜如言臣今登壇奉為某投修清醮進拜表符發爐燒香允臣上奏達詣

太上無形無名虛無自然九御至尊上帝

玉陛下

遍詣四府衆真咸使知聞臣誠惶誠恐稽首頓首再拜奏聞
啟叩師真

各禮師存念法傳法受經各有其師凡臨壇存太上三尊在天寶臺中左有三十六
部尊經右有玄中大法師十直玉女群仙侍衛如大會朝真之儀法師存見太上三
尊乘空下降左右龍虎千乘萬騎三界群仙侍衛羅列左右次序度師在後天師
在前各各朝謁帝然後存念經師

經師

願師早得仙道上昇高靈為我超度一切皆得成道

籍師

願師早得飛仙上昇高真為我開度七祖父母早生天堂我得

道真昇入無形

度師

願師早得昇度上登高仙為我超度五苦八難名入仙籍永成
真人

宣衛靈咒

東方九炁之雲炁壬子降真炁庚子從吾肝次運青炁指卯嚕出身居東南方三炁之

雲炁戌子降真炁庚子從吾心次運赤炁指午呵出身居前西方七炁之雲炁歸甲子降真炁

從吾肺次運白炁指酉呬出身居西北方五炁之雲炁歸庚子降真炁丙子從吾腎次運黑炁

吹出身居後指子中方一炁之雲炁庚子降真炁庚子從吾頂入脾次運黃炁指未呼出身居覆

壇文土

鳴法鼓二十四通

法師叩齒之法先左叩為天鐘次右叩為天磬中叩為法鼓叩之三以爲節以應呼身中

三部八景二十四神叩之集神隨炁出侍

發爐

無指玉文呼黃炁騰騰直冲頂門而上結成雲蓋為玉清聖境金樓寶殿元始天尊居

之此炁出脾宮為黃庭之內桃康合延掌之上指午文呵運心宮絳炁自左目出並泥丸宮

黃炁而結成絳霞寶蓋為上清真境靈寶天尊居之心為絳宮神舍司命神而掌之

三指午文咽出運肺宮白炁自右目出隨黃炁絳炁此二炁騰騰而上結成華蓋為太清仙

境道德天尊居之脾為華蓋殿泥丸上丹田太乙之神掌之天玄巳元午始末

三炁太上道君玉文即元始天尊太上五靈玄老君末文想老君執笏

第召我身中之神也召出臣等救命及齋主本命真官身中三中指中文下上文

為三焦五功曹指酉子卯午玉文左右官使者指巳午文左右龍虎君

指卯酉文朱雀玄武君指午子文左右捧香驛龍辰文騎吏戌文侍

者金童酉文傳言散花玉女壬文五帝直符五指表文直日香官使

者日支干位各三十六人出子起十二宮羅三匝亥冲巳出存衆神自天門而下又

存身中官將從妙門而出森列侍衛左右放火出者嚴裝顯服冠帶垂纓

存金童玉女直符香官威儀端肅立前兩班齊朝上帝闕啟此間土地里

域正神土地脾宮之神里域正神左右社稷即身中兩乳神也存叮嚀符使香官闕同

土地社令拱手聽令臣今正通某朝奏告燒香謹奏為宣意長揖密咒

太乙司命桃康合延執詞把柁齊到帝前祖師真人保奏斯言令臣所啟咸賜如言

其諸情悃具載心詞願得太上十方正真生旺道炁靈寶瑞光
下降流炁臣等身中令臣所啟之誠速達迺御至真無極大道

存十方天真上帝各垂九色祥光灌注吾身毫毛關竅各生光彩三十六人金童玉女

直符香官侍衛左右上朝帝前 三清上帝 昊天玉皇上帝 御前

指玉文端簡正立五炁之中宣科

請稱法位

稱念度師補奏法職臣與醮官臨壇法衆等同誠上啟不過至誠對越依科行事

禮十方天尊懺悔

宗旨曰高功詣北方為始至東北巽離坤兌乾上方下方各方上稽首隨方天尊存降中
旌旗羽節羅列左右服色同本方高功齋官逐一方上香畢回至本位為己為壇衆齋

官等懺悔已往之愆祈求建齋之所魔無侵犯成就善功

大懺

法師志心皈身皈神皈命三寶也一名大謝保安則為醮官薦度亡者懺謝已往之愆

非齋官上香禮三拜跪于壇前即存亡人亦如之宗旨曰當存自己泥丸與大爐相對

其爐中成一寶珠光大無方罩覆光明透徹內外然後忘其己形惟見高真上帝十方天

尊三界威靈列班衆聖羅列左右俱朝上帝三尊自己跪前宣科懺罪如請福禳災

則揖齋主本命元辰開度亡者同與懺罪叩大謝之旨也三禮法師默念

皈依無上道皈依無上經皈依無上師

存自己三丹田出三炁青黃白之炁想見太上三尊乘空下降坐在天寶臺中左右龍虎千

乘萬騎三界群仙侍衛羅列左右

復爐

香官使者 存左右金童玉女香官使者各朝吾身而立左右龍虎君侍香諸

靈官 指卯酉子午中存空懸天尊上帝各乘金光滿壇鸞翔鳳舞天花散墜仙樂鏗鏘仰頌

四方吸金光炁以目運一團混混郁郁在香烟上鼻引口吸嚥下黃庭中長揖俯目內觀存

黃庭中五炁朝元金木水火土悉歸土 當令 臣向來某朝陞壇之所自然

生金液丹碧芝英百靈衆真交會在此香火爐前在右在右在

左在左 指酉至子想天一生水子至卯天三生神木以安三魂卯至午地二生火以歸元神

午至玉文想火生土復生金返本還元周流氣血安魂定魄炁爽神清心拜三拜當

願醮官獲福弟子蒙恩十方金童玉女 醮接待蘭烟傳臣向來

所啟之誠速達迺詣 至真無極大道 三清上帝 昊天玉

皇上帝 御前存醮居祥烟滿庭慶雲蔭軒六神護衛七祖昇仙十方至真復還

吾身默念

天為我蓋地為我載玄斗黃房太上老君為我衣裳

指亥巳玉文吸金光炁咽下黃庭中左手雷局拂面按任

出戶咒

道衆前引高功後行下壇左足先移

玄天太陰八窻開明向來所啟少女通靈隨心啟化安鎮黃庭
事畢復位萬神咸寧

於都門外焚出戶符存官將玉女傳送齋誠各散去

早朝

先行西方官將香起至陽府地府天府水府次至東方官將至五老東方至南方西方北方至太清上清玉清至洞案三寶香畢
午晚並同早朝行事

三朝啟師

建幕並存想師幕前三字三清秘諱亦同前

三日九朝法

步虛經云尚仙大聖一日三朝玉京山奉靈寶行道飛行虛空今世朝真用此法也
一生二二生三故取一日三朝三日九朝
早朝思上丹田之陽神上朝元始天尊于

泥丸

午朝思中丹田之陽神于絳宮

晚朝思下丹田之陽神于丹田次存早

朝乘泥丸青炁上朝玉清境午朝乘心中之黃炁上朝上清境晚朝乘腎中之黑炁上朝太清境使內炁以合外炁以符內神影嚮相應妙不可述

謁十方簡

簡下口奏九朝同

臣謹謹重誠上啟某方無極太上靈寶天尊領教眾聖願賜威光下臨壇席證盟修奉令臣真元正炁上冲泥丸朝謁帝真願降真靈我得飛仙

三朝總爐

臣一念上達玉清境二念上達上清境三念上達太清境靈光梵炁下注臣身飛香進御合道帝庭急急如

元始上帝律令

右三天宮瞑目存壇壇上通天門黃炁交結日月星斗交光下接玄壇左右芝蓋畢

旛寂寂巍巍運心作蓮花開一景居中金光獨懸

元始符命咒

默念

元始符命總召萬靈普照三界通明玉符飛降合契帝庭令臣奏啟上朝玉清雲霞飛奏時刻不停往聞玉闕與道合真急急如

元始上帝敕

插十天訣中指中文剔出丹周匝至中文自午出想符烟散作霞彩透出三天為七寶金樓玉殿玄映目前再三宮訣存神齊臨拱朝至尊布一金光如撲落至爐前作一條黃道

如朝謁自運用

早朝入戶咒

左足先入

出戶入戶都門外焚符

四明功曹通真使者傳言玉童侍靖玉女為臣通達道室正神上元生炁降入臣身當令所啟必達上聞

玉訣存龍虎二君侍香諸靈官功曹使者玉童玉女各一人羅列左右步斗罡三華聚頂五炁朝元存本身變靈寶真人引道衆為十華真人皆朝上帝也

早朝出戶咒

出陰入陽萬神開張闕啟事畢請閉黃房侍靖素女明閉神鄉午朝

左足先入同前只改侍靖素女改作上元少女其餘同步斗罡存想密咒朝元亦同

晚朝

左足先入

四明功曹龍虎使者正一生炁侍靖素女夜光所啟願得開明

童子上玄少女與臣俱入黃房之裏通達所啟皆使上聞

王訣祖

炁步星珠熠耀罡咒曰

玉清赤素大梵分流元綱流衍星珠聯周急急如
元始上帝勅



朝元出戶咒

玄天太陰八憲開明向來所啟少女通靈隨心啟化安鎮黃庭
事畢復位萬神咸寧

出戶俱用鼻引口吸炁一口雷局引按于黃庭住叩齒三通

命魔

命魔之說唱步虛時道衆齊唱法事亦唱諸天大聖亦唱國人俱仰者亦唱同此
懽悅游泳玉京山琳瑯振響十方肅清鳳唱龍吟獅子嘯歌皆嚮合于斯時

命魔之說陰生于午是故午朝命魔占法早朝唱陽歌晚朝唱陰歌久不廢炁命魔
之說乃法事降伏心魔也心魔者何也六因五賊十習七情是也須是我心湛然一泓
之水相似却不可突然自起浮漚如此則魔境從何而生他之伎倆有盡我之不動無
窮如本文 色圓象者光明瑩徹圓滿之一謂咽液命魔密咒者納則此津調和
待定屏此魔試而契斯旨矣學者俱務外學存想只求外魔不知賊從家起幾幾
不可勝言如家賊難防此理照然

知磬舉

高功都講出班命魔如法

功講出班功從西邊上相交過至鬼戶而立講從東邊

上相交過至天門而立

都講舉

降魔護道天尊

衆和韻

功叩齒三通存身為真人

謹召三天大魔王五帝大魔王橫天霸橫天擔橫天力臨壇効

職祇應等神疾速降臨壇有符文合行宣示

宣符次焚符命 功提

青天魔王巴元醜伯赤天魔王負天擔石白天魔王監醜朗腹

黃天魔王橫天擔力

云云至列言上清

功默念

黃中赤炁斬邪精察惡強精斷邪翁太上有命太上房急召北

帝入王宮承受威命宣魔王五炁翁鬱與命衝秘藏玉文方就

降三天運明六天通

都講唱

各思九色圓像光照十方高功咽液命魔思神密旨

存壇之士各存思九色玄象九色者蒼赤青綠黃白紫碧黑之炁象也當存

日月光在兩太陰太陽穴出分左右照明室中却自鼻中入再自頂後出洞明之炁

合頂中青炁心中黃炁腎中白炁出為九色圓象如車輪洞煥映兆身中存運

黃庭金光昇泥丸中青光之炁至絳宮青道次存太上承炁至絳宮咽津炁至

腎中黑炁上昇絳宮存炁中北帝來朝太上承受救命宣告三界五帝大魔

真人手執命魔幡召三界五帝靈風之炁皆來會集于心百神導引真人上

登青道乘空步虛至玉京山上朝元始

都講舉

知爐知磬按步虛而旋繞

高功就東下復位

都講從西下復位

知爐前引次詞懺表白揖科都講高

功齋官次序而行舉

旋行躡雲罡乘虛步玄紀吟詠帝一尊百闕自調理符命八海
童仰携高仙子諸天散香花蕭然神靜默宿領定命根故致標
高擬懽樂太上前萬劫猶未始

陞一級俱各丁步而行旋繞一匝各復本位上不知手之舞之足之蹈之一如臣下
對越懽呼各散花拜禮

又舉

稽首禮太上燒香皈虛無流明隨我迴法輪亦三周玄願四大
興靈慶及王侯七祖生天堂煌煌耀景數嘯歌冠大漠天樂適
我娛齊興無上德下仙拂羽儔妙想明玄覺詵詵乘虛遊

陞二級再舉

蹇我玄都山十方宗皇一迢迢天寶臺光明焰流日煒燁玉林

華璀璨耀珠寶常念食元精煉液固形質金光散紫微窈窕大
乘逸

陞三階級

出官起事

出官者出籙中之神吏并我之元神啟事于上玄也但籙中官將甚多若逐一存
思我之元神已昏安能默奏有感是以我派每遇出官出其一則諸吏自隨一之度
化無窮無極是也若受大洞籙者出帝一尊君盟威籙只出元命真人却功籙則出
建節監功大將軍一神既動則萬神自隨但依科宣念不必存思外此我派相傳有
運神會道功曹二人即目中二童子四直功曹金木水火土即我身也除此外但想
前後左右皆將吏擁從而至于復官如前面身太赤天中庶不失科中主領僉押毋
令差互之說也

命魔召魔王幡上符



伏魔符式

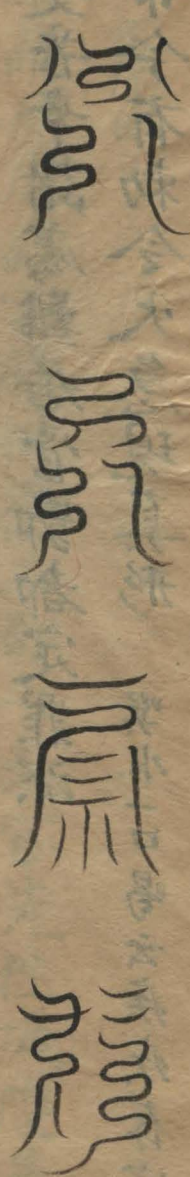
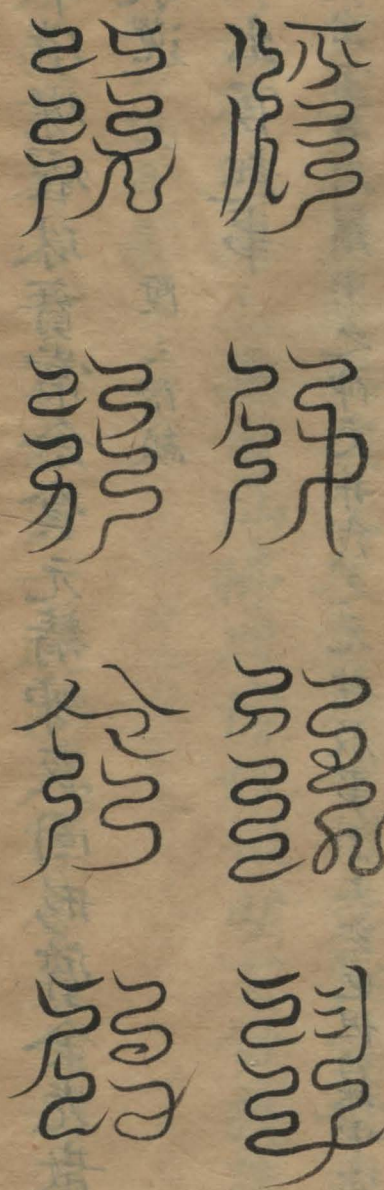
青紙朱書九寸

清微太玄伏魔王符

經法流宣

應勅萬神

咸遵奉行



右玉符奉召 橫天霸 橫天檐 橫天力 謹遵符命降格
道場 紀錄善功 證盟修奉仍丐肅清空界無生障翳一如
元降星火奉行

年 月 日吉時告下

具位臣某承詔奉行

列師

攝召

夫人之死也魂昇天魄降地是以有追魂攝魄之訣俾之聚而生以法言之則有神
虎玉札之文所以亡魂久住幽冥不覩光明無由超度故以玉札攝之玉札者北斗玄

冥隱書以北斗之光燭之故開暗也大要天罡所指則開故我派每書札按月中
炁以辰書之為正神虎用何喬日魂月魄肝肺之神三部乃三魂三田之神七真玉
女乃七魄七竅之神或者不曉何喬之名今已露其真機為其師者必言之其揖
召之妙又在孝子順孫精神感召之妙難形于言也知此則揖召玉札之妙盡矣
昔先度師虛一翁為人建黃籙揖召時有人見光芒二條自亡人臥房中出射
至壇前而亡者現形于中可見亡人以為應驗矣

召亡旛

或童子執祝曰

吾今行揖召神虎官君等先去城隍間次去獄府尋不見地獄
受苦辛諸處難居官鄴都定罪深

帝今有勅令火急現真形

嚙水一口喝云疾疾存官將丹去揖召

又祝曰

奉請神虎諸官將何喬三部七元官先往城隍并五道次于水
府并人間五嶽鄴都及地府搜尋真魂赴我旛急急如律令

王尹東北炁五口吹于旛上

歌陰陽斗章次序而行存金光炁一時遍滿見官

吏部衛靈魂乘金光而至

師默念

幽魂受正法萬靈盡總歸

三魂兩手王尹引魂存正魂在前

沐浴

先存浴室為景波光之相有皓華之炁兩手子文次焚符化月白之光如雨
霑濡次以水洒之化玉童玉女二人手執香巾引亡魂乘寶光而入浴室又一

玉童子執玉瓶注甘泉自醴如雨之狀五斗星光灌注湯中亡人浴洗身相
光明

化衣

以水洒之流霞之彩交錯透衣存仙童玉女自天門捧衣取青黃白三炁吹之再
想衣上有五色雲炁亡者着衣楚楚左右童子引入朝參法師自浴室前引亡
者至三寶前亡者中五師與亡者三禮畢引亡者至靈幃前設位所坐依法傳戒
亡人拱聽戒言領受符籙

立茭廊

或問何義宗師曰亡即化城是也鬼魂即到不當混雜陽世故結茭廊為城謂
之所在也 當存天尊在室玄之中乘光入茭廊隨符化瓊樓玉殿玉階玉

砌快樂之境幽魂久在陰關乍離地獄苦趣來迎天寶片時懽樂化城中廣大
自在其功德不可思議

拜章表

先拜章表存思不必泥炁思存當在平日閒暇之際六根無染定裏尋真
之中現影神與形混合則常時造化一體改用事之際三天一瞬可昇然而此
乃道士仙人之法也凡俗人道士未能習真須假存想之法是也法師天門上金光
中現一神如宰輔之狀吸來入中宮混煉入靜後兩目出剔玉文執表存運左手執
表右手劍訣并目光嘯詞祖炁

一

劫

字書于兩頭封次于中書

靈

口受二十八宿吸一口炁入中宮混煉呵出如太陽初出之狀金光覆罩次飛炁

其号天丁飛雲方

寅午斗

舞索天丁空降祥

子午斗

天開黃道天尊

謹遣臣身中五體真官官一小吏十二書佐直事功曹為臣操表上詣

太上昊天金闕

或某衙門

請進

臣愚謬忝忝法錄耳目閉塞檢

校不聰所上表文恐有錯誤行列不端文字不整脫落漏慢音語不熟將前作後以左為右任陰陽神決吏傳言書佐習事小吏隨表進對龍頭書刀尋文削治長毫利筆依儀正定毋令上官典者有所遣却閉烝昇表徑詣

昊天至尊

或某聖號

御前左官歷闕右官歷啟諸官君歷第以

次分別闕啟當令臣所請者下所召者到所濟者度所奏者達若有下官故烝邀截臣表文使不上達者就請法中官君將吏流金火鈴大將軍收赴所在近獄依律治罪以明天憲臣俯伏案前恭俟玄恩以待報應

舉

通誠達愜天尊

熏表

五色之烟

冲表達天

五色之炁

冲表達帝

下官故烝

不得妄干

功曹符使

速與通傳

步罡

表與齋官接去

存二天丁現形捧表

舉焚詞頌

飛神謁帝

步斗罡飛斗護攝玉夾叩頭俯伏斗口運脾宮黃炁入肺肺宮白炁入腎腎

宮黑炁入肝肝宮青炁入心心宮紅炁復脾自十二重樓昇泥丸頂門而出為黃
道直透斗口內有金頂朱戶霞光燦爛分明再運肝宮青炁自左目呬出直透斗
宮又運肺宮白炁自右目呬出二炁騰騰徑冲斗府先呬白口化為玉女一雙執幢持
幡再出青白炁中化為金童一對捧香隨後却運脾宮紅黑黃三炁結成嬰
兒漸漸長大以競詞二字運從尾間夾脊雙闕天目而出變成某帥執表章前行又
運元命真人自黃庭玄牝之而上夾脊出道之中飄飄然乘風而上衣冠儼然遙
瞻北斗招遙間有宮殿巍巍我在上額曰或某帝闕或北斗璿璣宮斗口有二靈官
把門群叩齒三遍心拜三拜默咒曰

太乙司命桃康合延執章把表齊到

帝前祖師真人保奏斯言令臣奏告咸賜如言

想帝門斗門大開金童玉女侍衛左右心將捧章直入內隨時直符承帝命召我入
內至三層金階下叩齒三通心拜三拜叩額俯伏密咒心事奏畢再叩齒聽命想
帝或九皇星君允奏以御筆於章表後書允准二字却以鼻吸金光炁出斗口待
報應如有響動則隨黃道炁而下金童玉女先入舍自復入頂門喘夾脊復黃
庭中想金光萬斗宮靈官天醫散禍神吏各賁靈丹妙藥降穰收邪治病即
吸金光三口咽下心腎而畢左手雷局拂面而起起身三拜密念
天地開明日月朗清奏告事畢請閉黃房鬼妖滅爽人得長生
散灾散禍萬物咸亨急急如律令
祖師云元神只捧一封書一道靈光射太虛徑達玉京金闕去
玄恩星火下天衢非窮神知化者不可與言也

通吉凶報應

三天門下少停留玉磬金鐘佐王侯銅鐵之聲官訟穩柴鳴木
嚮土司勾猪犬猫聲大不利青黃綠白好營謀白面兒啼多咒
詛爐燈烟爆火連燒破瓦嚮時非吉兆鵝鴨冤債早宜超紫黃
綠色人來吉麻衣白者定添愁惟有金雞啣赦命四方寧靜亦
無憂若有世人能會此即是神仙出洞遊

揚幡

法師立幡存運立幡之所為大溟水宮上結寶芝幢日月流光照映水宮府祥光梵炁
彌羅覆一方其幡吹揚飄散十方如細雨密霧救苦天尊居于蓋上手執楊枝洒水遍
布法雨無極世界幽都地府萬聖千真遙空鑒觀所度幽魂俱沾濟沐並赴幡下聽

候開壇受度師左手執水盂右手劍訣飛



別三天于幡上洒水化為金光遍覆幡上

藏棺

衆念中篇金光咒法師存金光發現覆護靈所以至天地皆是金光不見屋宇亦不
見喪柩彼我兩忘八荒無外若曰變火以焚之風以吹之水以蕩之不悟真水真火道理
徒施妄為也訣曰

飛火流光尸穢速去我道興隆

子丑中

四指中

四指二節

艮

午剔出

變斛濟幽

法師存身為救苦天尊法衆為真人童子盡存金光中師作用水盂並興發文字卜相同默念三天諱不計遍數却運金光滿天地間設斛之家皆非屋宇平等盡是金光境界我此法食天尊神力所加妙光彼如明鏡不含萬象自然而非可提議此食桓亘十方豎徹三際彼亦不來此亦不往盡微塵世界非微塵世界十方三寶之前皆有我身為陳供養以舌吐出金光同入法水次以水火二炁入內遍洒斛食却想水點點為金光化為齋供衆誦變食咒師作水火停咽玉漿金水并候其津液滿滋潤漸漸咽液呼出幽魂孤爽皆咽液却以雙手玉文仰排十指結為蓮花共自左而右平頭撒開呼出二光于前即目光仍用水火二炁想光布滿法食想六道四生幽魂等衆享沾飽滿熱惱清涼無復飢渴矣至化財指訣

噯

子生

亥

天子

子生

亥

天

戌

速

酉

生

申

天

未

剔出送幽魂直冲上詣南昌上宮朱陵火府而去生天得道矣

破獄

曰破獄須先破自己身中九獄自早至晚當調平坐正炁安定心神自泥丸宮九炁布分降絳心宮安靜群寮守舍炁周一身運一炁至九曲迴腸萬穢俱消善境隨念而現方可破冥獄也 道衆旋繞念神靈天真咒 洒淨 三啟頌

三天尊

吟偈

高功至東方都門上立兩手玉清訣存元始天尊在頂中寶珠內泥丸也光照天地洞徹表裏萬聖千真浮空而來入珠中跪于珠中如聽法狀元始于眉間放白毫光自泥丸下照九幽諸獄濟下也光所照處皆成寶珠闕宮萬真侍元始

于宮內有太乙救苦天尊化身百億隨光入諸獄中拔度魂爽諸獄皆成道炁陽
光一時照破昏暗頓消獄門自兩臂下腸等處酆都北帝冥宮列班朝元三都門
又見十方神王駕輿而來金童玉女手執符命而承道旨乘光而下諸獄幽魂
皆蒙赦宥自覓身中精神和悅氣宇開通 飛斗衛身步罡



無上玄元太上道君令臣行符照破幽獄死魂出離急急如律
令 例轉劍頭于都門上卓三下
一頓天開二頓地門開裂三頓獄門開宣

入科宣牒畢

提普告三界云云

告諸獄符命

玉清寶籙破地獄真符告下東北方鑊湯地獄主者牛頭獄卒
案掾大神咸遵符命拔度亡過其等魂以及宗親孤幽等衆東
北方一切罪魂冤親平等出離此獄永辭長夜覩見光明萬罪
蕩除冤仇和釋承此拔度功德符命上生天堂一如告命風火
驛傳

左手玉尺右手執劍閉目存想妙門光復冲上見慈尊開口目鼻分明吐出金光
燦爛却吸炁吁至劍尖上左足一步右足一步口念鐵城摧毀地獄開宣却想劍尖上
惠光直射獄上就書



字在獄門上想獄門大開獄中黑炁擁出引上妙門仰面左手剔午文

直送上中天次念

三星煌煌元始開光有罪無罪得赦諸方寶光煥映普登天堂
急急如

元始上帝律令

付劍與侍職執水盂念

靈寶大法洞神寶章吾代天尊說破酆都咒

念咒 衆舉

稽首東北主度仙上聖尊願降鑊湯獄拔度此亡魂往生神仙

界

隨方存變各慈尊祝符各方同破只中央虛指次

東方玉寶皇上天尊風雷地獄

東南好生度命天尊銅柱地獄

南方玄真萬福天尊火翳地獄

西南太靈虛皇天尊屠割地獄

西方太妙至極天尊金剛地獄

西北無量太華天尊火車地獄

北方玄上玉宸天尊溟冷地獄

中央明皇洞神天尊普掠地獄

天地交泰 日月合明 上冲牛斗 下徹幽冥 左扶六甲

右策六丁 神劍一指 萬類飛昇 急急律令

靈寶大法 云云

洒淨

酆都咒畢

吾師天中救苦尊常善化形十方界以此威神興大慈救援衆
生無量苦九夜重昏幽暗府普令廓照生光明牛頭獄卒盡昇
仙萬苦沉魂俱解脫三途五苦諸囚繫考對停閑上紫清見聞
有識及有情感此皆成無上道

默咒

唵吽吒唎遍光明

七遍

丟五岳訣打開獄門金光遍照地獄皆空亡魂出离

散壇

師真堂啟師前唱道及戶燒香入科同朝懺悔畢起真文存五方煥然上昇五方天關
惟有氤氲盤結壇所拜言功表告三官簡復妙如前送六幕表下榜送諸司昭
謝而去滅燈元始寶光混然皆現照十方燈光皆入寶珠光明

設醮降聖

法師先洒淨存起廣大無邊景星卿雲祥風甘雨神光瑞炁羅絡周匝銀燭華
燈玲瓏燦爛遂祝掌醮司存醮筵化層上層金器中層玉器下層銀器具仙菓仙
醞巧擲奇花仙樂芬芳繚繞所存隨獻帛馬羅列如真次祝降聖司存天門忽開
前有天燈天樂引導丹輿綠輦羽蓋瓊輪霓旌翠幢雲旂絳節千官鹵簿侍
衛至尊並自天門而下然後依科行事至請聖時法師不出班降聖存為我
泥九宮各有一人天尊服相自九宮而出各有侍衛與空中所降九位混合為九
宮真人陞座而坐又我百關九竅皮毛中各有千真萬聖自關竅骨節而出與
空中所降預醮真靈混合為一條陞醮筵而坐方行三獻散花後至送聖時法師亦
送聖存九御各分形相我身者泥九宮入復還本宮空中降者乘雲炁昇天門

所有預醮真靈亦分為二我身者自關竅毛節入于元處空中降者分三界各歸所司然後納官復爐常也

太極仙翁施食法

每日早午二時減淨飯一匙供養聖前念淨口身心天地等咒次存兩中間一點明如鏡圓如彈左右九轉運白炁一道上冲心發紫色金光上冲泥丸化為救苦天尊乘九頭獅子左手執玉盃右手執青蓮枝似元始帶女容侍真森列放大光明照耀天地既起白雲是也

稱職某恭炷真香一心奏啟

東極青華大帝太乙救苦天尊南極長生大帝太極左宮仙翁丹天左衛大將軍神虎何喬二大元帥朱陵火府鍊度官君三

部追魂五道攝魄三界萬靈十方真宰此間土地里域真官伏此真香普同供養以今微臣奉行啜食施食伏望垂光九地洞徹十方徧滿法食充備大千伏以七祖九玄宗師親友四生六道承此善因高登道岸臣無任懇禱之至謹言

存天尊放惠光照破幽獄一切魂爽盡出東北艮來我前更無一切高低山林屋宇土皆碧玉緬平一等一切魂靈皆在白淨銀光之中念咒

唵子吽戌靈酉安申訶未三遍又念全形咒

上清靈寶勅召天醫神完全枯朽骨普救度天人急急

靈寶本章律令

想一切孤魂皆全形復體咽華池神水三口淨已內穢兩忘內外却想面前化為大

海一切孤魂俱入水中澡浴又化為萬朵青蓮一切皆坐蓮花中天尊放汝供與眾仙
魂衆一粒遍十方河沙鬼神共存食香甘美味皆作青蓮炁一切魂爽皆享食得飽齊
生懽喜却念生天咒

唵子生丑天戌生酉天申速未

一炁三遍午出却吸天中黃炁三口咽下丹天

唵吽叱咧三遍左手飛南斗訣

嚩丑嚩寅呬卯呬辰中勝已午出

存火光大包天地即是朱陵火府施食圓滿為上良緣志心稱念

玉清元始天尊 朱陵度命天尊 寶華圓滿天尊

大道無量不可思議功德

畢

又仙翁施食法

每日臨食先將少許安淨處或飯後施之或晚間施之皆可臨時將飯放左手

掌中念咒曰

唵丑吽子靈兌娑坤訶未出石念三遍吸東南方青炁紅色青色炁吹飯

上就將撒向空中

汝等鬼神衆吾今施汝供一粒遍十方河沙鬼神共

唵丑生子天亥生戌天酉速申娑未訶午

大慈大悲朱陵度命天尊三不可思議功德

納官念

向來所出臣身中三五功曹左右官使者左右捧香驛龍騎吏

侍香諸靈官衆並還臣身中從衆妙門而入在左還左在右還右直事功曹主鎮復還本位後召復到一如故事

祖師贊

明明我祖 扶教三天 惟精惟一 玄之又玄 正一之宗
三天之主 掌握風雷 澤被寰宇 絳衣大冠 在帝左右
道天地先 身天地後 袖藏玉訣 目運金光 青城一誓
地久天長 得道青城 煉丹龍虎 澤被生靈 名垂萬古
龍虎山中煉大丹 六天魔昧骨毛寒 自從跨雀歸玄省
明月清風玉局壇 獨騎黃雀上雲端 笑談借得天家雪
養就還丹不怕寒

散作琪花滿石壇

詩曰

煉丹須明水火
祈禱亦明祖炁
不自神不自鬼

拜章要識元辰
如是神如是神
不自我不自我
一念所至 天復自然

齋醮龍虎日犯

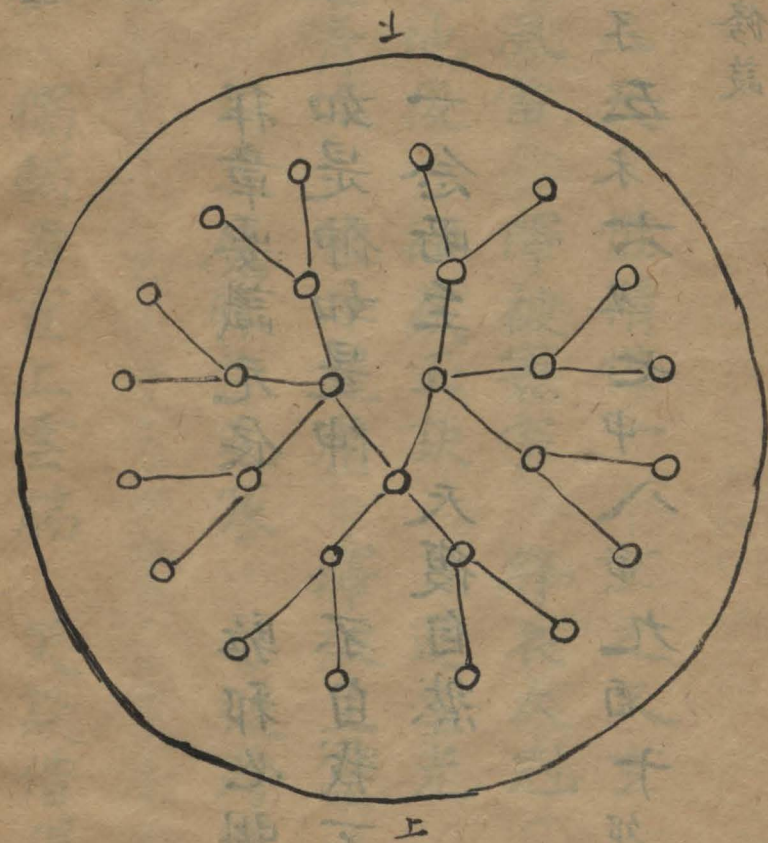
正 巳 二 亥 三 午 四 子 五 未 六 丑 七 申 八 寅 九 酉 十 卯 十一 戌 十二 辰

此是十二日犯之不宜修設

起靈文

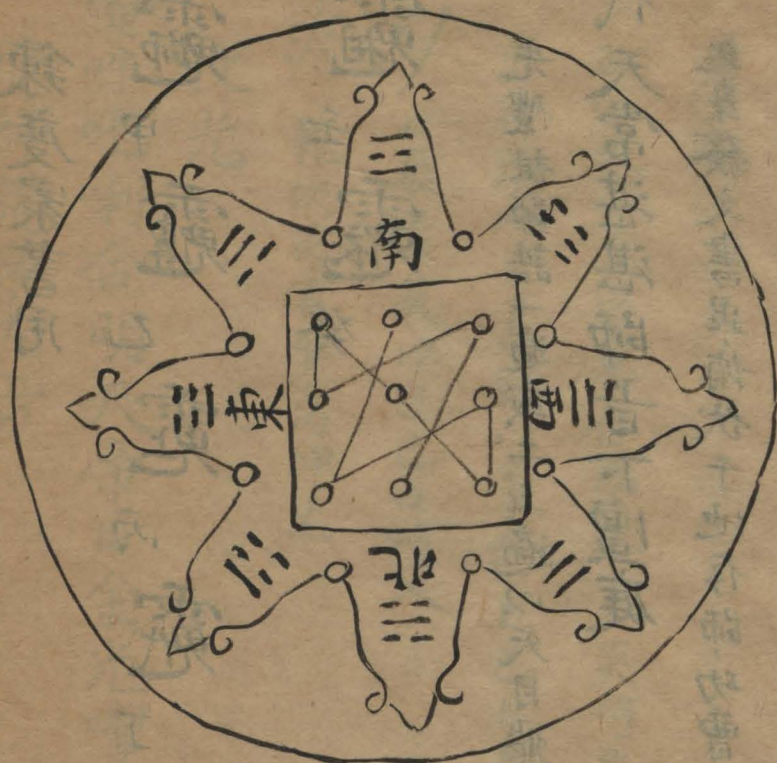
月到天心夜氣清陰陽升降虎龍生這般造化誰能識冶煉功

夫頃刻成 咄 瀟瀟洒洒香香冥冥請起天顏咫尺得沾黍
米之珠地位清高儼侍蓮花之座

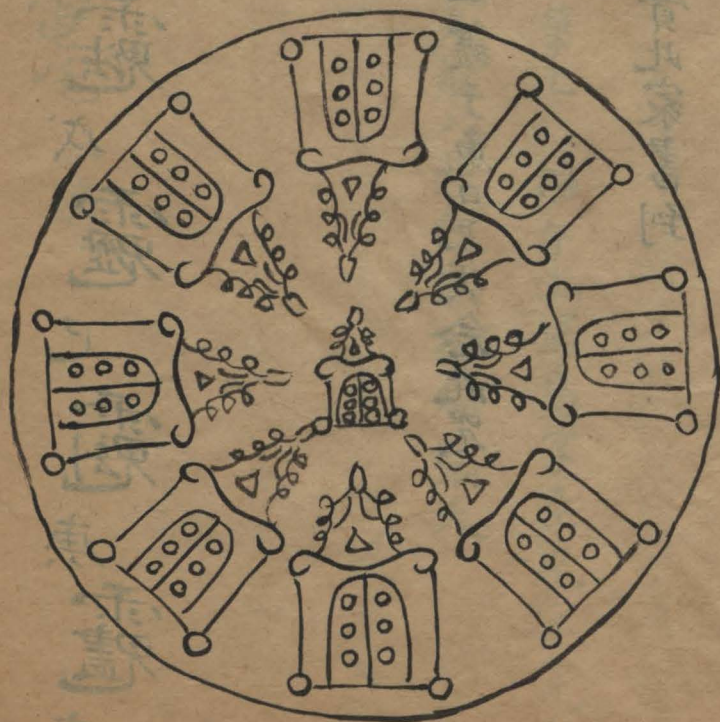


二十
七盞

此八卦論天圓地方



破獄燈圖



鍊度家書用

靈

甲

靈

乙

靈

丙

靈

丁

靈

戊

靈

己

靈

庚

靈

辛

靈

壬

靈

癸

先禮祖師誥一遍或二三遍以天目飛一號于魚口上次念此咒

代天常湛湛師旨下壇庭

起身發文書畢俯伏于地存師功曹貴此家書到

張薩祖師處開看默祝今有么投勾修建煉度事理務使亡幽得度存殁

沾恩起身三拜畢

圓光秘用煞炁勅筆

唵

玉

吽

辰

護

卯

帝

中

靈

寅

勅

玉

文

左

側

煞

煞

煞

煞

煞

煞

煞

煞

煞

煞

罡炁

取心火上盛以意存猛火炎炎呵出筆上 插午上寫馬字至充字完剔

出符頭內 書眼以筆借自己目神光射入想蛇眼神焰張天

口張毒氣以自己口呵入

乾坎艮震巽离坤兌

收光

唵吽叱喇合明天帝日金光喇電吒 三遍

飛神謁帝內旨

法師入靖跏趺存三丹田

泓澄湖

朗五臟合明天帝日煨煉心中赤炁下二腎中交始良久五行相生朝元忽然祖宮見一

嬰兒心念

噫吽叱喇速現真形疾

一炁七遍

須臾嬰兒即成元命真人如已之服色存所差之將在傍心念

噫字煉烘一身之炁

噤字提起後黃道之中過罡風世界此處難度如心提起却過懺羅蕭之上三

境奏所陳上帝允諾發付三行仍存所在之將與元命真人同朝請旨

禮謝復回祖宮神風靜默寂無影嚮次俯伏八卦中定何方聲息報應吉凶

拜表妙用

表于案上起身念天地玄宗呪一遍想金光祖宮運出作一○于函上劔天虛

書

敕令 怡帝天叩齒三通二字于函面中次書陽符于函上角

𠄎

又將表倒下書陰符于下角

𠄎

又丹天書風火卦

捧表于香上薰念咒

陰陽交形天地靈靈心假香傳氣貫玄真洞徹寥陽上通帝宸
玉女金童侍衛輝燭熏表上天萬妖摧傾運炁泥九神造黃庭
我衛上皇受命太清急急如律令

又念

五色之烟熏表上天五色之炁冲表達御下官故炁不得妄干
功曹符使速與通傳

某司當壇關召上界直符使者斗下功曹速出班次祇受公文

宣闕

向來關文宣讀已周專請官君疾速賁捧表文上詣

天闕請祈恩命下頒施行務在感通以廣道化

玉帝宣傳神功受命普掃不祥之炁肅清黃道之中八威吐毒
以前驅猛馬四張而後衛擲火萬里流鈴八衝思神後奏于金
階封表先陳于玉闕承差去將急駕雲程佇立天階克彰報應

步罡



靜審內想元神升上至天門帝室只見帝真登座使者功曹捧表向前我真像
存後俯伏伏想左右官君上章典者將表御案上開看畢只見帝執朱

表章後判一准字次起身默禮三拜復下天門下重樓至心宮祖宮復為一點
金光不動却聽內外聲色叩齒三通起身畢

開天門咒

玉皇有命敕下罡風萬劫摧毀九天潛通承符受命急奏雲宮
天門四明黃道正中左使李昴撥開天門右使吳衍達道通真
照我心膽合我真靈赤子上升萬神咸聽金門玉闕與我速奔
微塵界內光繞乾坤急急如律令

鍊度奧旨

真陰
心 三 戊

二 二 左 右
三 三 北 降

上升
三 三 奇 已

三 腎

真陽即真水
真陰即真火

凡鍊度之時存祖宮有元命真人即浮黎元始天尊垂光下自己臍下謁都
地獄化成十個天尊其數如沙塵毀開枷鎖傳囚罪對獄卒掾吏停刑開自己謁
都後門即谷道放出無限罪囚在前師以陽火即心火以目三匝蕩滌穢滓心念煉以
太陽然後師運內腎二水從耳出存水蕩滌心念以太陰衆魂如水狀師天目虛書

料

於前衆魂化成一團金光攝入命門 即將而入爐鼎煉之存元命真人要與

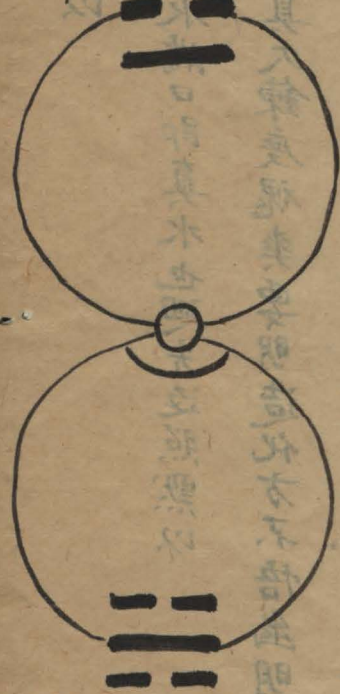
亡魂上 太清存衆魂披仙衣各乘蓮花上泥丸縹緲不知其所矣蓮花即經云欲
生因蓮花是耶

真水

二陽包一陰

真火

心



二陰包一陽

造化

真陰水升

真陽火降

真水舌柱上膠默以

噤

字微微提起華池水滿口即真水也迴光返照默以

噤

二字提起心中真火鍊度魂爽要明造化方不悟幽明

九行煉度外立水火二池此乃外象暗煉無道之士揖魂神赴水火二池以為煉度之說明白以有教暗詔習相承他日艱都之苦行鍊之人且請自受今吾教九鍊度須要祖炁明白運神光破自己艱都揖眾魂于腎府之前運神水沐浴存心如炳煥之域心之左為火池鍊以甲乙肝屬木木能生火火況肝為太陽豈非真火耶心之右為水池浴以波濤肺屬金金能生水水況肺為太陰豈非真水耶皆鍊就之時元始引上泥丸升入無形之內確然明白

428
8218

254

3158

