

# 中国 道教



ZHONG HUA  
WEN MING  
TU KU



中华  
文明  
图库

● 道教由来和发展  
● 道士和道教仪式  
● 道教名山和宫观





ZHONG HUA  
WEN MING  
TU KU



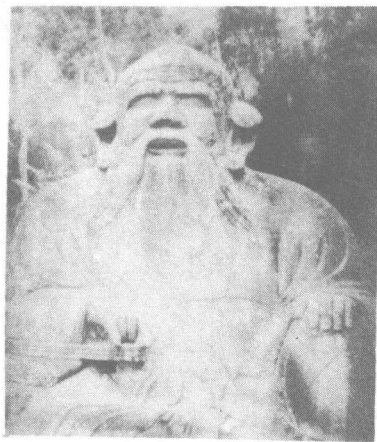
上海三联书店

ISBN7-5426-0105-9/B

定价：

3.70元





# 中国道教

陈耀庭

上海三联书店



责任编辑 魏承思  
封面设计 陆荃耕  
图片制作: 王雪梅

中国道教

陈耀庭 编著

生活·读书·新知

三联书店上海分店出版

上海绍兴路5号

新华书店 上海发行所发行

上海市印刷七厂一分厂印刷

1991年4月第1版

1991年4月第1次印制

开本: 850×1168 1/24

印张: 4.5 插页: 2 字数: 105000

印数: 1—5000

ISBN7-5426-0105-9/B·17

定价: 3.70 元



# 中 华 文 明 图 库 编 委 会

主编：林耀琛

编委：林耀琛 陈达凯 魏承思

金良年 徐小蛮 王福康



# 目 录

- 一、总 论
- 二、道教的由来和发展
  - 1. 久远的渊源
  - 2. 在农民运动中创立
  - 3. 魏晋六朝的改革
  - 4. 唐代的隆盛
  - 5. 两宋崇道的弊极
  - 6. 金元的道派分裂
  - 7. 明代的道藏编集
  - 8. 清代的衰微
- 三、道教的基本信仰
  - 1. “道”和“德”
  - 2. “我命在我”
  - 3. “道”生“万物”
- 四、道教神谱
  - 1. 神仙品位
  - 2. 诸神由来
- 五、道士和道教仪式
  - 1. 称谓种种
  - 2. 四类仪式
  - 3. 步罡踏斗
- 六、道教方术和古代

## 科技

1. 外丹炉火
2. 内丹炼养
3. 服食药物
4. 房中秘术

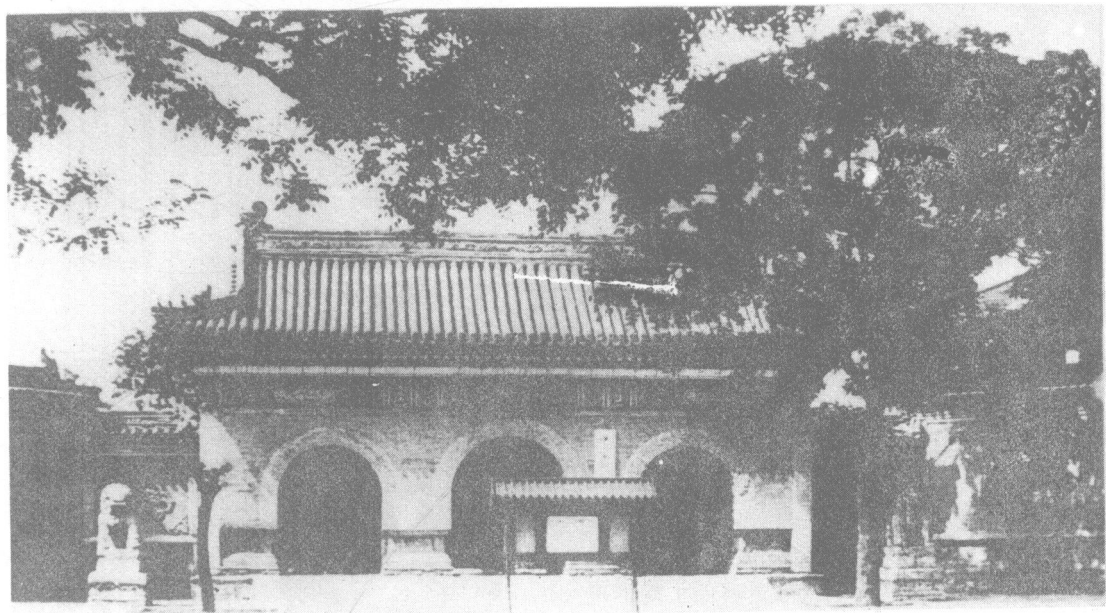
## 七、道教和中国文化

1. 道教和哲学
2. 道教和文学
3. 道教和音乐
4. 道教和美术

## 八、道教名山宫观

1. 洞天福地
2. 著名宫观





北京白云观山门

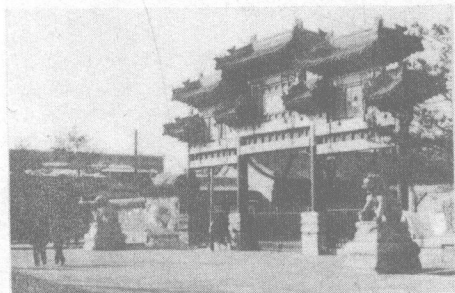
# 一、总论

道教是产生于中国的一种宗教，创立迄今已有1800余年的历史。道教的信徒主要是汉族，但也有羌族、白族、壮族和瑶族等少数民族。在东南亚、欧洲和北美的华人社会，也有不少道教的信徒。现在，我国大约有七八千道士，全世界大约有3000万道教信徒。

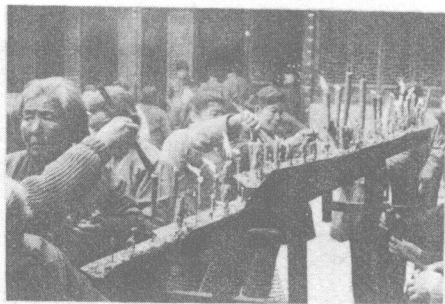
道教奉《道德经》为主要经典，尊老子为教主，并且在中国古代宗教信仰基础上，沿习了

神仙家和黄老道的某些观念和修持方法，形成了一套包括天神、地祇和人鬼在内的神仙谱系。以“道”和“德”为基本信仰，认为只要认真修道，就可以得道成仙，长生不死。

道教是我们祖先遗留下来的一笔巨大的思想文化财富，被称为中国历史上的三大思想支柱之一。在道教教义里，中国民众传统的天人合一观念、天命观念、鬼神观念以及宗法伦理



北京白云观星门



道教徒在烧香



道教徒举行放生仪式

思想，都有很深刻的体现。

道教在历史上积累的大量经籍和文献资料，包藏了丰富的音乐、美术和舞蹈等因素，以及蓄聚了珍贵的医学、养生和化学等科学材料。这些都是中国传统文化的重要组成部分。从东汉以后，道教曾为历代统治者提供精神支持，也曾经成为下层民众起义的思想武器和组织纽带，或者成为某些不满世俗、洁身自好的文人

士大夫的归宿。唐朝至金元时期，道教同社会政治、思想、生活的关系十分紧密。道教对于中国的古代科学以及中国的文学、音乐、美术以及民间风俗习惯，都有深刻而持久的影响。在漫长的中国历史上，道教对于社会的政治、经济、文化思想以及民众生活等，都发生过十分巨大而深刻的影响。





清代任伯年绘《老子像》



青铜器上的神兽凤（上）和夔（下）

## 二、道教的由来和发展

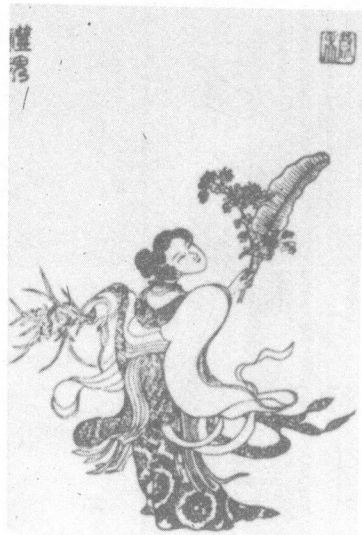
道教界传说，道教创立于黄帝和老子之时，距今已有5千余年的历史。不过，中国学术界一般认为，道教大约形成于东汉顺帝（126—144）年间，至今约有1800多年。

在漫长的岁月里，道教经历了一个发生、发展和衰微的过程。经籍逐渐丰富，仪式逐渐完

备，一代一代的道士在修道中创造并实践着各种方术，在传教中创建了称为洞天福地的著名宫观，并且在不同历史时期作为统治阶级的精神支柱或者被统治阶级用作团结斗争的纽带，发挥着维系和展延中华文化历史长卷的功能。



《楚辞·东皇太一图》



《楚辞·礼魂图》

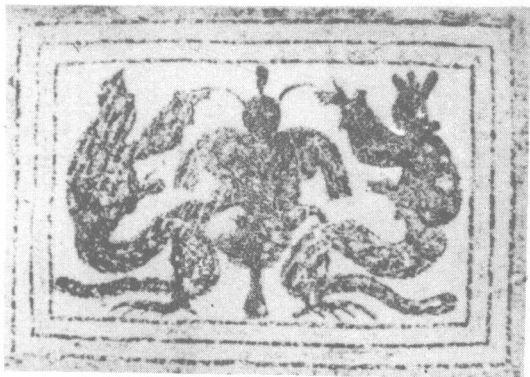
## 1. 久远的渊源

早在道教产生以前，我国已存在着各种古代宗教习俗，其渊源可以追溯到公元前上古三代。夏商周时期，卜筮流行，崇祀鬼神。《礼记·祭法》云：“大凡生于天地之间者皆曰命。其万物死皆曰折，人死曰鬼。”在鬼魂观念下，产生了祖先崇拜和各种自然现象崇拜及动植物崇拜。屈原的《九歌》诗章就反映了起于夏代的崇神乐歌，其中奉祀的有造物主东皇太乙、太

阳神东君、瘟神大司命、黄河水神河伯、洞庭水神湘夫人等等。

战国时，主要由巫师演化而来的神仙方士自成一家，长生之术和阴阳五行相结合，使中国古代宗教有了较为系统的鬼神理论。

西汉初年，黄老思想大兴，社会推崇“黄帝”和“老子”。明帝、章帝之际，益州太守王阜作《老子圣母碑》云：“老子者，道也。乃生于



汉代伏羲和女娲画像石

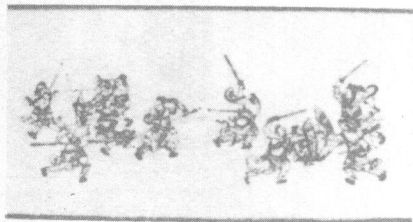


汉代西王母画像石

无形之先，起于太初之前，行于太素之元，浮游六虚，出入幽冥，观混合之未别，窥清浊之未分”，老子遂成为先于天地之神灵。当时崇尚道术之士，已将老子作为祖师崇拜。

东汉初期，佛教传入中国，在宗教的组织、

仪式、戒规等方面，提供了中国本土宗教可以仿效的借鉴。于是，中国的道教就在渊源深厚的古代宗教习俗，以及神仙家、黄老道的某些宗教观念和修持方法的基础上逐渐形成了。



《太平经》卷一百一“西壁图”

## 2. 在农民运动中创立

东汉的民众生活在水深火热之中，真是“出门无所见，白骨蔽平原”（王粲诗），道教在创立时就作为民众反抗统治阶级的群众运动的纽带和旗帜。

初创的道教有两派。一派是以张角（？—184）为首的太平道，主要流传于河北、河南、山东一带，以《太平清领书》（即《太平经》）为主要经典。张角自称大贤良师，其弟张梁、张宝则

自称大医。主要传教活动是持九节杖，画符念咒，教病人叩头思过，饮符水以治病。10余年中，太平道的信徒达数十万人，遍布于青、徐、幽、冀、荆、扬、兖、豫等8州。张角区分教区为36方，各方有“渠帅”管理。太平道提出“苍天已死，黄天当立，岁在甲子，天下大吉”的口号。张角自命“黄天”，徒众都戴黄巾标帜，时人称之为“黄巾”，定甲子年甲子月甲子日，即灵





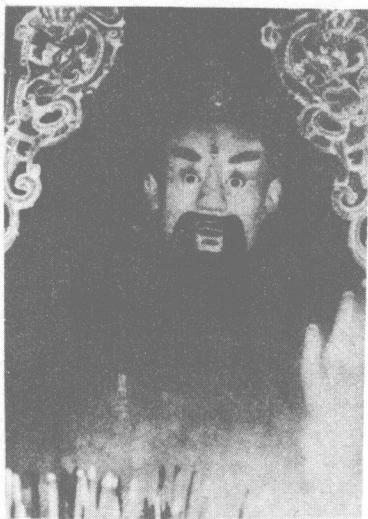
张道陵画像

帝中平元年(184)三月五日起事，一时“天下响应，京师震动”。太平道起义队伍辗转达10余月，被东汉王朝残酷地镇压下去。太平道也被禁止流传。

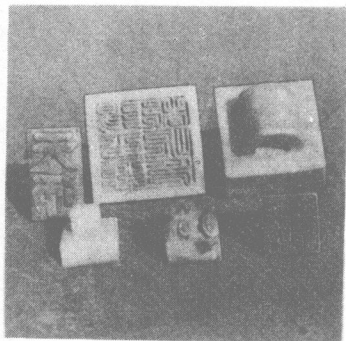
现存的《太平经》57卷，就是张角所持《太平清领书》170卷的残本。《太平经》继承《道德经》的思想，以“气”作为万物构成的开始，元气凝成天，分而生阴而成地。追求“太平”的社

会理想，主张财物乃天地中和所有，抨击“积财亿万，不肯救穷周急”的富人，把他们“比若仓中之鼠”，因此“罪不除也”。

早期道教的另一派是张陵(34—156)创立的五斗米道。张陵在汉顺帝(126—144)时，学道于鹤鸣山，编写道书和符篆，自称得太上老君亲授，确立了五斗米道的组织形式。五斗米道的特征，就是要求入道者交五斗米，或者病



青城山天师洞张道陵塑像



江西龙虎山张天师玉印

家请医时也要交五斗米。初学道的称鬼卒，能为道徒或病人请祷仪式的称鬼吏或奸令，信仰确立而能讲授《道德经》的称为祭酒。后人称张陵为天师，其子张衡、孙张鲁被称为系师、嗣师。五斗米道的组织系统是“治”。张陵在巴蜀地区设“治”24所，在“治”处理道教事务和祭神。据称每年三会日（正月七日上会，七月七日中会，十月五日下午会），天神地祇和道众在“治”所

相聚。

五斗米道的教义，主要包含在据传是张陵所作的《老子想尔注》（全称《老君道德经想尔训》）中，已佚，今存敦煌六朝写本《老子道经想尔注》残卷。《想尔注》释“道”为“一”，“一散形为气，聚形为太上老君”。神灵“太上老君”即成为“道”的化身。“道”有喜怒好恶，能发号施令，教人信道守诫。《想尔注》还改通行本“王”



青城山山门



张道陵青城传道降魔图

为“生”，认为“生，道之别体”，“能行道公正，故常生”，体现了早期道教对于长生的追求。

五斗米道传播到整个四川和临近地区。张陵死后，张衡、张鲁先后袭任掌教。张鲁自称“师君”，割据汉中，建立政教合一的地区政权

达30年，施行新政，设置义舍，为过往行人提供食宿，深得民心，附近的汉族和少数民族民众都来归依。后张鲁归降曹操，五斗米道取得了合法地位，得以继续公开传播。



葛洪画像



葛玄画像

### 3. 魏晋六朝的改革

魏晋时期，五斗米道逐渐分化。一部分在民间流行，孙恩(?—402)，在东晋末年组织数十万五斗米道徒发动起义，毁官府，杀恶吏，最后因寡不敌众而被镇压。孙恩死后，传说他成为水仙，于是，信徒相继投水殉道者达数百人。另一部分则受到系统改造，使之适应于上层道教徒的思想，符合统治阶级的需要。其中，晋代的葛洪(283—343或363)对道教的改革起了

关键作用。葛洪对早期道教的群众运动持敌对态度，主张禁绝“妖道”，提出把神仙方术同儒家的纲常名教相结合，认为道教徒必须以忠孝、仁恕、信义、和顺为本，先立善功才能成仙。他的《抱朴子内篇》20卷，每卷一篇，言神仙方药，鬼怪变化，养生延年及攘邪却祸之事，其中又系统论述了战国以来神仙家的理论，探索多种长生方术，提出了“玄”是天地万物之母，“一”





《抱朴子内篇》中的“入山符”

抱朴子内篇卷之一  
 帛玄卷第一  
 抱朴子曰：玄者，自然之始祖，而萬物之大宗也。妙昧乎其深也，故能微焉歸，遠乎其遠也，故稱妙焉。其高則冠蓋乎九霄，其明則耀乎八隅，光乎日月，迅乎電馳，或倏燦而景逝，或飄潭而星流，或泯泯於淵澄，或寥寥而雲浮。因兆類而為有，託潛寂而為無，輪大幽而下，沉沒厥極而上，遊金石不能比其剛，落露不能等其柔，方而不矩，圓而不規，來焉莫見，往焉莫追。乾以之高，坤以之卑，雲以之行，雨以之施，胞胎元一，範鑄兩儀，吐納大始，鼓治億類，燭然四七，匠成草昧，鬱眾靈機，穴震四氣，幽枯沖煦，舒開榮尉。一作抑濁陽清，斟酌河渭，增之不溢，抱之不匱，與之不索，奉之不

明道藏本《抱朴子内篇》

是天地万物本质的思想，对于后世道教的教义系统化和各种道教方术的发展，都产生了较大影响。

南北朝时期，一些著名道士又对早期道教的内容和形式作了进一步改造，使其充实而完整，形成了史称的北天师道和南天师道。

北天师道的代表人物是北魏著名道士寇谦之（365—448）。寇谦之曾在华山、嵩山修道 7

年，自称在神瑞二年（415）十月，“遇大神，乘云驾龙，导从百灵……集止山顶，称太上老君。谓谦之曰：‘……自天师张陵去世已来，地上旷诚……上谷寇谦之，立身直理，行合自然，才任轨范，首处师位，吾故来观汝，授汝天师之位，赐汝《云中音诵新科之诫》二十卷……汝宜吾新科，清整道教，除去三张伪法，租米钱税及男女合气之术……专以礼度为首，而加之以服食闭练。’”

陸先生道門科略  
 夫大道虛寂絕平狀貌至聖體行寄之言教  
 太上老君以下古泰對淳流橫散三五失統  
 人鬼錯亂六天放氣擁官上號據合百精及  
 五傷之鬼敗軍死將亂軍死兵勇稱將軍女  
 稱夫人軍從鬼兵軍行師止遊放天地擅行  
 威福責人廟舍求入饗祠擾亂人民宰殺三  
 牲費用萬計傾財竭產不蒙其祐反受其患  
 枉死橫夭不可稱數太上患其若此故授天  
 師正一盟威之道禁戒律科檢示萬民遵順  
 備福功過令知好惡夏二十四治三十六靖

明道藏本《陆先生道门科略》



寇谦之画像

寇谦之对早期道教也持激烈的批判态度，说他们“称鬼神语，愚民信之，诬诈万端，称官设号，蚁聚人众，坏乱土地”。他废除了“治、方”的组织形式，采用传箬的方法传教，提倡和完善了道教仪式和修炼方法。寇谦之著有《云中音诵新科之诫》，音诵指仪式，科诫指戒律。寇谦之一方面编写繁复的科仪程式，建天师道场“重坛五层”，月设厨会达数千人，在道坛上授

箬。另一方面又主张道教徒在家立坛，早晚礼拜，自可得到功德，认为“长生之人好共寻诸诵诫，建功香火，斋练成功，感彻之后，长生可克”。北魏太武帝在当时民族矛盾尖锐的形势下，利用扶持寇谦之的道教作出亲抚汉族的姿态，亲自到京都道场受箬，还封寇谦之为国师。于是，北天师道得到了广泛传播。

南天师道的代表人物是南朝刘宋的著名道



復出靈寶妙書以人三關躁擾不能開停身  
為殺盜淫動欲役之以禮拜口有惡言將妻  
兩舌故課之以誦經心有貪欲其志之念故  
使之以思神用此三法洗心淨行心行精至  
齋之義也廣願喜念以弘福業持戒之心當  
如墜井把縵不可乍失務法之意如墜崩堤  
不可間情習念之情如獲良田無有厭足一  
日一夜奉戒事法孜孜不倦則感通太玄真  
靈降集三尺寬滅眾魔摧伏如此之願願無  
不獲志無不剋也

陆修静《洞玄灵宝斋说光烛戒罚灯祝愿仪》  
中关于斋仪功能的说明

陶弘景画像

士陆修静（406—477）和齐梁的陶弘景（456—536）。陆修静弃家修道于云梦山，后历游名山，南至衡湘、九嶷、罗浮，西至巫峡、峨嵋，遍访仙踪道书，辨别道经真伪，整理经戒、方药、符图等书1128卷。泰始七年（471），又撰定《三洞经书目录》，成为我国最早的道教经书总目。“三洞”指洞真、洞玄、洞神。“洞真者，灵秘不杂，故得名真。洞玄者，生天立地，功用不滞，

故得名玄。洞神者，召制鬼神，其功不测，故得名神。此三法皆能通凡入圣，同契大乘，故得名洞也”。陆修静重视仪式的作用，精心编撰仪式著作百余卷，经他编撰的《洞玄灵宝斋法》，包括：金篆、黄篆、明真、三元、八节、自然、洞神三皇、太一和指教等九种斋法仪式。道教仪式，从此“俯仰有节，进退有度，威仪月斋，轨范洋洋，振扬法音，开化访物，使求揖者闻，

## 明道藏本《养性延命录》

### 养性延命录卷下

#### 服氣療病篇第四

華陽陶隱居集

卷下

元陽經曰常以鼻納氣含而漱滿舌料齧齒咽之一日一夜得千咽甚佳當少飲食飲食多則氣逆百脉閉百脉閉則氣不行氣不行則生病玄示曰志者氣之師也氣者體之充也昔者遷其生惡者喪其形故行氣之法少食自節動其形和其氣血因輕而止之勿過失突復而還之其狀若咽正體端形心意要



清代任伯年绘陶弘景像

## 《梁武帝答陶隐居谕书》

梁武帝答陶隐居谕书

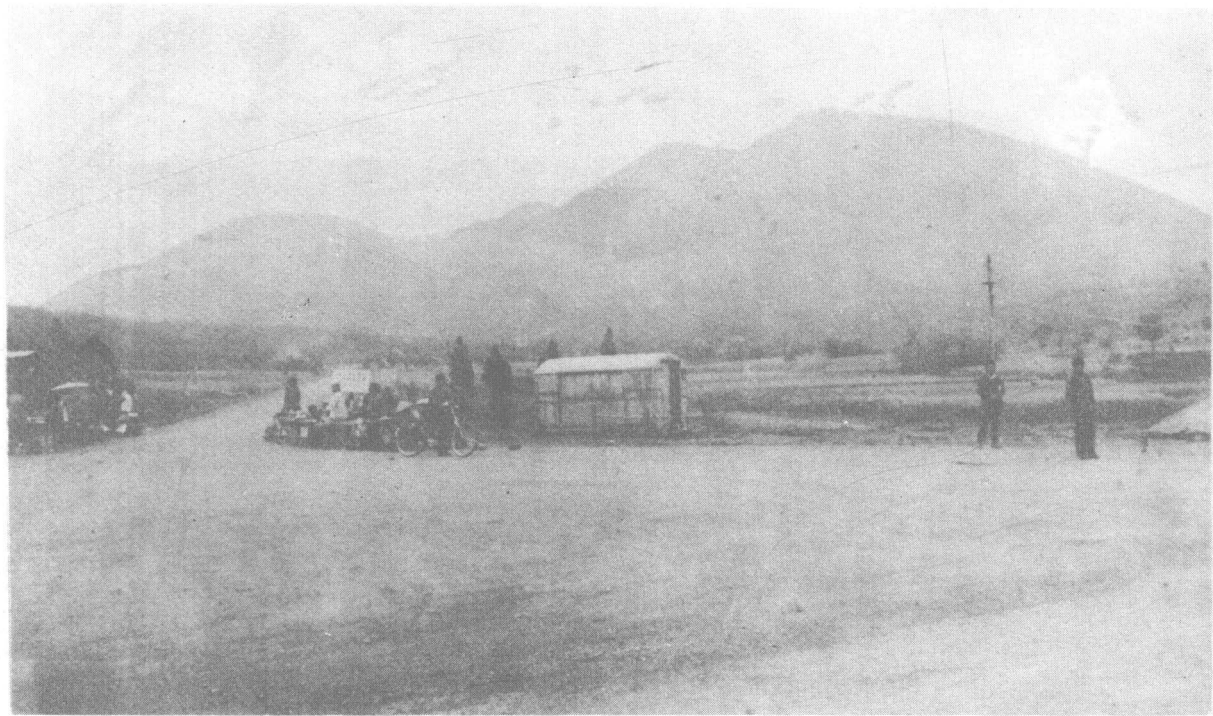
又省别疏云故宜微以著賞此既朕市雖風訓非嫌云云然非所習聊試略言夫運甲邪則無芒角執手覺則書經弱點學理則法擁腫繁繁長則法離漸畫促則字橫畫疎則形慢拘則之勢放又少則純骨無媚純肉無力少墨浮游多墨笨鈍比並甘然任之所之自然之理也若抑揚得所趣舍無違值筆建斷觸筆掛拂波折抑中規合矩分間江

来见者见，恢廓弘伟，难可备言”。

著名道士陶弘景又是医药学家和炼丹家，出身士族，中年隐居修道于茅山，得受符图、经法、诰诀等，开创了道教的茅山宗，成为南朝道教的主要人物。陶弘景“知时运之变，俯察人心，悯涂炭之苦”。梁武帝准备起事时，陶弘景派弟子进表“亟陈图讖，贻书赞赏”。其后，梁武帝定国号时，陶弘景又进书引王子年《归

来歌》“水刃木处”以及诸图讖，称“梁”为“应进之符”，于是梁武帝才确定国号“梁”。因此，以兴佛著称的梁武帝对于道士陶弘景“恩礼愈笃，书问不绝，冠盖相望”，人称“山中宰相”。陶弘景开创了融合道佛的先例，在江苏茅山建佛道两坛，隔日朝礼，佛道双修。

陶弘景还精于养生，他的《养性延命录》总结了北魏张湛的《养性集》、《摄生论》、《养生



江苏大茅山远眺

术》等养生思想的成果，保存从先秦到两晋的已佚著作达32种，其基本理论就是养神和炼形，养神就是“游心虚静，息虑无为”，炼形就是“饮食有节，起居有度”。陶弘景的医药学贡献体现在《本草经集注》中，首创药物的性质分类和主治

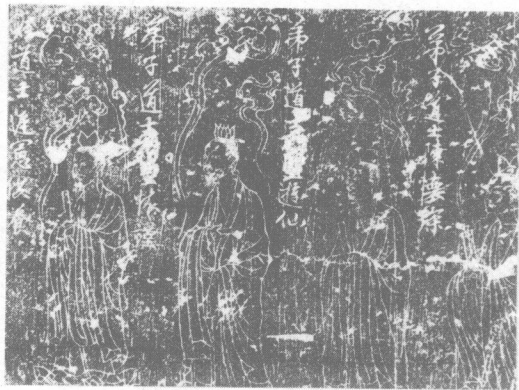
作用分类，均为后世医方书籍所沿用。

道教发展到南、北天师道时期，无论在教义、科仪规范、神仙谱系以及宫观设置等方面，都已逐渐完备。





新疆吐鲁番出土的唐代道教符篆



唐开元天尊造像座供养道士像

## 4. 唐代的隆盛

唐王朝是中国封建社会经济、政治和文化发展的高峰。李姓皇室利用道教符命和尊神，宣传神授政权的正统地位。因此，初唐扶持道教，尊儒而抑佛。中唐时佛道并重，儒释合流。晚唐则是儒释道三教相互融合。道教在唐代得到了隆盛的发展。唐高宗乾封元年(666)，追号老子为“太上玄元皇帝”。唐玄宗开元二十四年(736)，道士女冠隶属宗正寺，视其为宗室。

开元二十五年崇玄学，置玄元庙，道家诸子(老子、庄子、文子、列子、亢桑子等)皆被奉为尊神，其著作亦被称为真经。开元二十九年(741)又建玄元皇帝宫于各地，画玄元皇帝像，而以高祖、太宗、高宗、中宗、睿宗等皇帝画像陪祀，并且收集整理道经，纂修3744卷的《三洞琼纲》，成为中国历史上第一部《道藏》，并提倡炼丹和醮祭等活动。



唐吴道子绘太上玄元皇帝像



老子过函关图

根据《唐六典》记载,唐玄宗时,“凡天下道观总 1687 所”(1137所居道士,550所居女道士)。至唐末五代时《历代崇道记》上记载,道教宫观有1900余所,道士有15000余人。

唐五代涌现了一大批著名的道教学者和著名道士,例如:孙思邈、司马承祯、杜光庭和谭峭等等。

孙思邈(581, 541?—682),唐代著名道士

和道教学者,也是著名的医学家,世称“药王”。孙思邈的主要著作有《千金要方》、《存神炼气铭》、《千金翼方》、《保生铭》、《摄养枕中方》等。孙思邈重视医家道德,认为:“人命至要 有贵千金。一方济之,德逾于此”,主张救死扶伤,治病解厄,“上医医未病之病,中医医欲病之病,下医医已病之病”,特别重视儿童妇女的疾病,大力搜集民间有效验方,主张针灸和药物并重,



北宋刊本孙思邈《千金要方·序》



孙思邈画像

综合治疗。孙思邈向往长生成仙，并且把延年益寿和防治老年病结合起来，称“真人初学道之法”为“十二少”和“十二多”。他认为“多思则神殆，多念则志散，多欲则损智，多事则形劳，多语则气争，多笑则伤脏，多愁则心摄，多乐则意溢，多喜则忘错昏乱，多怒则百脉不定。多好则专迷不理，多恶则憔悴无欢”。故而提倡“少思、少念、少欲、少事、少语、少笑、少愁、

少乐、少喜、少怒、少好、少恶”。尽管在孙思邈的医学思想中，把天道阴阳和神鬼利害都认作致人以病的原因，但是，他对于中国医学史、药物史都作出了极大的贡献。

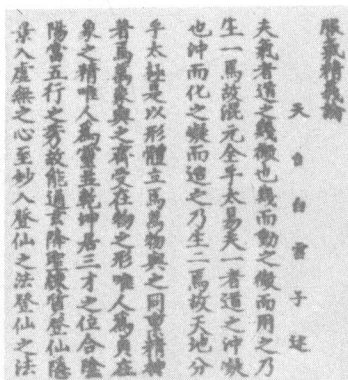
司马承祯(647—735)，也是唐代著名道士和道教学者。历游名山，隐于浙江天台山玉霄峰，自称白云子、白云道士。司马承祯著有《坐忘论》、《天隐子》、《服气精义论》和《上清天宫

[illegible]

A black and white photograph of the Grotto of the Nativity in Bethlehem. The image shows the rocky structure of the grotto, which is a large, dark, and somewhat irregular opening in the hillside. The surrounding area is rocky and uneven, with some sparse vegetation visible on the left side. The lighting is dramatic, with strong shadows and highlights that emphasize the textures of the rock.

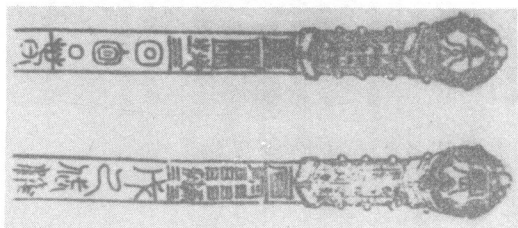
地府图经》等。《坐忘论》论述了“神与道合，谓之得道”，“得道”的方法就是“安心坐忘之法”，包括七个阶次：信敬、断缘、收心、简事、真观、泰定、得道等。司马承祯的修道成仙思想，就是追求“形如槁木，心若死灰，无感于求，寂泊之至”的境界，达到精神上的自我麻醉和自我解脱。司马承祯的坐忘理论对于后世影响是巨大的，宋明理学的周敦颐、程颐和朱熹的思

杜光庭（850—933），唐五代著名道士。唐僖宗赐号广成先生。其著述甚多，主要有《道德真经广圣义》、《广成集》、《太上老君说常清静经注》、《历代崇道记》、《洞天福地岳渎名山记》、《墉城集仙录》等等，对道经、仪范、神仙和名山宫观等都有所论述。杜光庭的《道德真经广圣义》50卷，比较了前代60余家的研究，总



明道藏本司马承祯《服气精义论》

唐代司马承祯《上清含象剑鉴图》中的图录



结了历代《道德经》注的成果。杜光庭的思想融合三教，并在“神仙之道百数”之中，创“鬼仙”之说，对于在尘世“积功未备，累德未彰”的善男信女，创造了一条“地司不判，鬼录不书，逍遥福乡，逸乐遂志，年充数足，得为鬼仙”之路。杜光庭收集隋唐关于仪式的各种文献，加以规范和编定，其著作《道门科范大全集》、《道门通教必用集》等，对于道教仪式的发展都产

生了极大的影响。因此，后人称他是“学海千寻，词林万叶，扶宗立教，海内一人”。

谭峭(生卒年不详)，五代时著名道教学者，曾遍游终南、太白、太行、王屋、嵩、华、泰山等，在嵩山学道10余年，得辟谷养气之术，以酒为乐，云游民间。他同情贫苦民众，了解人民苦难和封建统治者的罪恶，所著《化书》110篇，是他思想的集中反映。谭峭认为“道”是虚





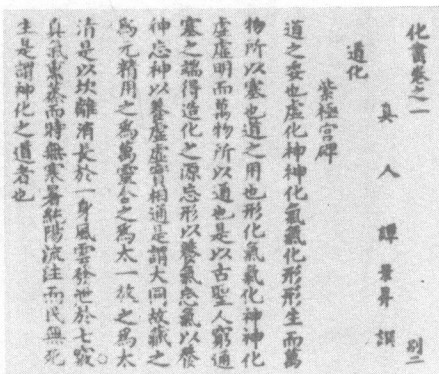
道德真經廣聖義卷之一  
唐成先生杜光庭述  
叙經大意解疏序引  
將釋此經大分二段先明製疏後解正文今  
初述製疏之由者我大唐玄宗皇帝垂衣之  
殿鍾想妙門以大道為天地原根老君乃玄  
元聖祖二經敷演綿歷歲年親自降制傳於  
周代詮註疏解六十餘家言理國則嚴氏河  
公楊雄自得述修身則松靈趙商述軌範進  
共問於武簡文僧普羅什賦陶頤孟范舉於  
南朝仕黎二張星羅於西蜀其餘祖述互有  
否缺未盡發揮執窺堂奧以開元十一年躬  
為註解下詔曰在昔元聖張著玄言

明道藏本杜光庭《道德真經廣聖義》

司马承祯画像

和形的统一，“道之委也，虚化神，神化气，气化形，形生而万物所以塞也。道之用也，形化气，气化神，神化虚，虚明而万物所以通也”。虚是本体，虚和形的相互转化，就是万物的生灭循环。化化不已，生死必然。谭峭的历史观是同情民众的，他以深刻的笔触揭露民众被掠夺的痛苦，以及不得不反抗的原因。他说：“一日不食则急，二日不食则病，三日不食则死，民

之事急，无甚于食。而王者夺其一，卿士夺其一，兵吏夺其一，战伐夺其一，工艺夺其一，商贾夺其一，道释之族夺其一，稔亦夺其一，俭亦夺其一，所以蚕告终，而服葛苧之衣；稼云毕，而饭橡栎之食”。“夫挖其肌，啖其肉，不得不苦；扼其喉，夺其哺，不得不怒。民之瘠也，由挖其肌；民之馁也，由夺其哺”。“苛其饥也，无所不食；苛其迫也，无所不为。斯所



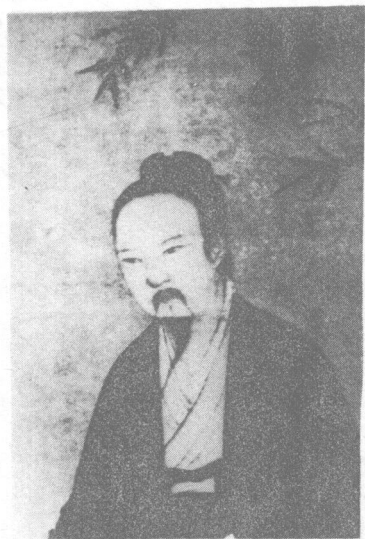
明道藏本譚峭《化書》



唐代銅鏡圖

以为兴亡之机”。谭峭进步的历史观在道教思想

史上具有突出的地位。



宋徽宗画像

西昇經序  
萬物莫不由之之謂道通之在我之謂德道  
德人所固有也昧者當失之周歲之本氏述  
日久世道交喪未有博大真人以本為精以  
物為經著書二篇言道德之意以覺天下後  
世之學者復見天地之純古人之大體定混  
元之力也聖人之愛人終無已猶虛未足以  
盡妙又為開尹言通之要列為三十九章曰  
曰西昇經觀其辭旨微切勸戒得復以得一  
為要妙以飛昇為歸事其意蓋使天下後世  
徑趨妙本道通自得之樂故也善教之功於  
此可見朕為機之暇遊神太清於道德之日  
每著書為既取二篇為之訓解於是書不可  
無述也意遠而辭易之說昔吳陽嘗云深  
於道者無知五十言其餘徒費紙札爾者書  
益與五千言相為表裏不得不一心為致和  
卿製序

宋徽宗《西昇經·序》

## 5. 两宋崇道的弊极

宋代皇室仿效唐朝，将皇室祖先封为神仙。宋真宗制造了一起起天神降临的事件，称玉皇大帝传命赵氏祖先赵玄朗“总治下方”，并且尊号为“圣祖上灵高道九天司命保生天尊上帝”，又加封老子为“太上老君混元上德皇帝”。宋徽宗面对内外交困、社会动荡、危机四伏的形势，一味求助天神，加尊玉皇为“太上开天执符御历含仁体道昊天玉皇上帝”，在太学中设置《道

德经》、《庄子》、《列子》博士，亲自为《道德经》作注，甚至改佛寺为道观，改“佛”为“仙”，令僧尼改穿道服，进而还把自己神化为“教主道君皇帝”，合三为一。结果，朝政腐败，军事失利，皇朝南迁。王恽在《秋涧集》中云：“自汉以降，处士素隐，方士诞誇，飞升炼化之术，祭醮禳禁之科，皆属之道家，稽之于古，事亦多矣，徇末以遗本，凌迟至于宣和极矣”。宋代较

雲笈七籤序  
 祀汾陰之歲日練職霜臺作句稽之史越明年秋以鞠獄無狀謫振子寧海冬十月會聖祖天尊降廷恩敕而具宗皇帝親奉靈儀躬承寶訓格降鴻於帝系躋清登於仙源誕告萬邦挺休百世於是天子銳意於至教矣在先時蓋以檢閱道書太清寶籙降於餘杭郡伴知郡故樞密直學士戚綸潛運使今翰林學士陳光佐還道士冲素大師朱益謙馮德之等專其脩教伴成藏而述之然其綱條漏覆部分未足與瓊網玉牒之目并譔不同歲月生遷科條未究通篇等上言以日永之安屬其續時故相司徒王欽若憑說其事亦誤以口為可使之又

明道藏本《云笈七籤·序》

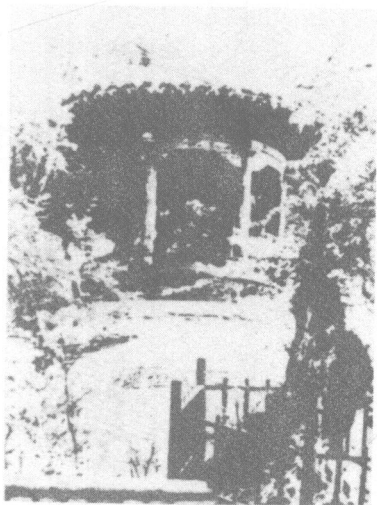


宋代道士林灵素画像

著名的道士有陈抟、张紫阳等。

陈抟(?—989)，宋代初年的著名道士和道教学者，曾隐于武当山和华山修道，后世两山拳客剑侠多尊其为“陈抟老祖”。陈抟以“五金八石”的外丹术为“妄”，主张内修，实践“睡道”，史称“隐于睡，小则亘月，大则几年方一觉”。他认为“至人之睡”是面藏金息，饮纳玉液，“真气运转于丹池，神水循环乎五内”，而

人神“出于九宫，恣游青碧”，因此，它同世俗之人倦而入睡不同。陈抟把《易》学同道教的宇宙观、自然观和修炼方术等教义、教理结合起来，认为龙图象数“天散而示之，伏牺合而用之，仲尼默而形(行)之”，因此龙图就成为天人沟通的桥梁，天以象数启示圣人，圣人从龙图探测天意。陈抟曾作《无极图》，刻石于华山，今已佚。当时曾代代相传于周敦颐、程颐、程颢，



华山山菰亭前传为陈抟手植的古树



陈抟画像

成为理学家们解释宇宙生成的一种图式。

张紫阳(987—1082),宋代著名道士。名伯端,字平叔,紫阳为其号。曾作过府吏,因感慨天下是非万千,焚烧官府文书而犯律被流遣。据称遇“青城丈人”,授金丹药物火候之诀,“其言甚简,其要不繁,可谓指流知源,语一悟百”,写成“律诗九九八十一首,号曰《悟真篇》”,其中七言四韵16首,以表二八之教。绝句64首,按

《周易》诸卦。五言1首以象太乙。又加西江月12首以周岁律。名为“悟真”,就是“见末而悟本,舍妄以从真”之意。张伯端的炼养方法建立在《道德经》的基础上,把宇宙观和修炼方法统一起来,先修命功,后修性功。命功的内容,就是修炼精气神,以精气神相互配合,归返凝炼为元神(阴)、元炁(阳),然后结合成金丹。性功的内容,就是修心炼性,仙佛相参,求得



张伯端画像

悟真篇集註上卷

甬江後學知幾子集補

七言律詩一十六首以準二八一斤之數補註二八符金丹取象於月上下二弦有金水半分之象坎中六候前三度爲金八兩後三度爲水半斤採西服之是謂藥重一斤也

其一補註首章言浮生易一衡引人及時修道也

不求大道出迷途縱負賢才豈丈夫百歲光陰石火轉  
 一身世水泡浮只貪利祿求榮望不覺形容暗悴枯  
 誠問誰金等山嶽無常買得不來無

鍾九缺翼註此章勉人求道道者吾身性命先天一

清仇兆璽《悟真篇集注》

精神上的完全解脱，达到“无为”、“圆通”的境界。张伯端认为在“性命”修炼方面，道教同儒释的观点是一致的，“教虽分三，道乃归一”。他

的这种三教归一的思想对于元明清的道教思想的发展有很大的影响。



重陽立教十五論  
第一住庵  
凡出家者先須投庵庵者舍也一身休倚身  
有休倚心漸得安氣神和暢入真道矣凡百  
動作不可過勞過勞則損氣不可不動不動  
則氣血凝滯須要動靜得其中然後可以守  
常安分此是住安之法  
第二雲遊  
凡遊歷之道有二一者看山水明秀花木  
紅翠或觀州府之繁華或富寺觀之樓閣

明道藏本《重陽立教十五論》



王重阳画像

## 6. 金元的道派分裂

金元两代统治者都属北方的少数民族。他们自身的经济、政治和文化水平都落后于汉族，因此，一方面统治手段较为落后，摧残人民于水深火热之中；另一方面又不得不学习汉族的经济、政治和文化，最终被受统治的汉族所征服。因此，金元两朝都扶持宗教，包括道教，而民众也需要道教和其他宗教使自己得以解脱。

中国社会在金元时期曾经南北分裂过相当

长的时期，加上宋代崇道弊极，使朝野和民众产生对道教的不信任感。这些客观和主观条件，促使了新道教教派的产生，并且在新的基础上达到统一。

宋代在天师道系统里，以江西阁皂山为中心的灵宝派分化出了东华派和神霄派，以江苏茅山为中心的上清派分化出来了清微派和玉堂派，以及在元朝的灵宝派中出现了“净明忠孝



元太祖铁木真画像

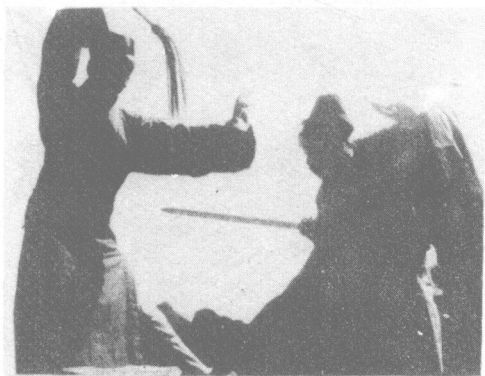


丘处机画像

道”。元代以后，这些道派都被统一在江西龙虎山的正一派之中。

在中国北方，金元时期又先后出现过三个道派：由萧抱珍创立的太一教，由刘德仁创立的真大道教，以及由王重阳创立的全真教。太一教和真大道教流传区域不广，时间不长，全真教则由于得到元代统治阶级的支持，迅速传遍全国，深入到了江南、两广和云贵一带。

王重阳(1112—1170)，金代著名道士，曾中武举，传称于48岁在甘河镇得异人指点，喝神水，得修炼真诀，悟道出家。金世宗大定元年(1161)，在终南山南时村作穴墓居，称“活死人墓”，墓周植海棠，以示“四海教风为一家，三年复自实之”。大定七年(1167)，王重阳至山东文登、宁海、福山、登州、莱州等地传教，收弟子邱处机、马钰、谭处瑞、刘处玄、王处一、



全真道士习武图



谭处瑞画像

郝大通、孙不二等7人为徒。王重阳在宁海传道时题庵为全真堂，入道之士称全真道士，故教派得名“全真”。

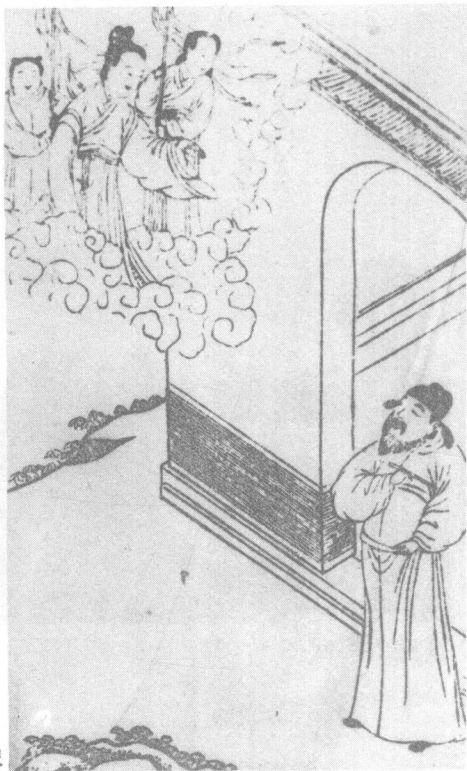
“全真道”以《道德经》、《般若心经》和《孝经》为主要经典，教人“识心见性，除情去欲，忍耻含垢，苦己利人”，追求心、性超三界的修真成仙，主张“离凡世者，非身离也，言心地也。得道之人身在凡而心在圣境也”。

王重阳道教思想的重要贡献就是“三教归一”。他说：“儒门释户道相通，三教从来一祖风”，“心中端坐莫生邪，三教搜来做一家”，“满坐谈开三教语，一杯传透四时春”。当然，其三教次序是太上、释迦和孔子。后人称他“以道德性命之学唱为全真，洗百家之流弊，绍千载之绝学，天下靡然从之”。

全真道的修持方法也是性命双修。但与南



《七真上仙图》刻石



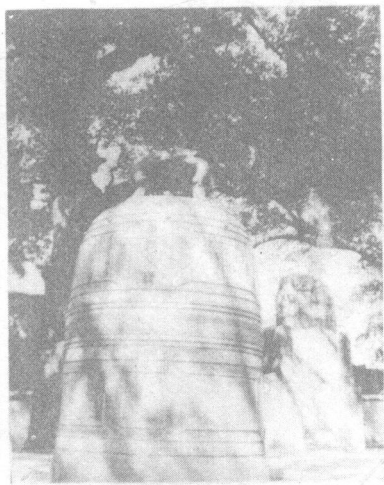
马丹阳及孙不二画像

宗张伯端的不同，与理学的“性命”亦相异。他们认为“性命者是精血也”，认识和达到性命的是“道”。世称王重阳的炼养方法为北宗。

邱处机（1148——1227），元代著名道士。20岁时就以王重阳为师，先后在陕、鲁潜修，苦志多年，积功累行，多次受金封赐。金贞祐二年（1214），山东杨安儿起义，将兵讨伐均未平，邱处机请旨前往山东招安，“所至皆投戈拜命”，

于是，名噪一时，南宋、金、蒙古三帝，争相结纳。

金兴定三年（1219），邱处机以71岁高龄，率弟子18人，应元太祖成吉思汗诏请，途中历时4年，从山东莱州直达西域大雪山面见成吉思汗。太祖时方西征，日事攻战，邱处机屡次进言以统一天下者，必在乎不嗜杀人；治国之方，以敬天爱民为本；长生久视之道，以清心



江西龙虎山天师府的元代大钟



王处一画像

寡欲为要。太祖成吉思汗待之甚厚，尊其为神仙。1224年，他回至燕京后，居长春宫，后歿于此。

邱处机改变了王重阳的不入仕门、自放草

泽的精神，而是主动符合“人主一时之好尚”，改革全真道派，为平息农民起义和巩固统一的元帝国服务。因此，得到朝野统治阶级的普遍支持，使全真派一时发展达到兴盛空前的境地。





张三丰画像

洪武戊申  
上登大寶位建興政元入賀賜宴於便殿論  
曰茲授卿以大真人稱賜諡命張給諫諫而  
奏懇辭俸止乞知故事優免及尋出符籙  
之事上嘉而可之准賜編通戶及大上清宮  
各色儒役宴畢內降  
制書曰明制命世張授正一教主嗣漢四十  
二代天師護國開祖通誠樂道弘德大真人  
領道教事仍給銀印悅正二品特設玄臺之  
佐曰贊教掌書掌性辭而還上卿謹身敏  
從客謂曰卿乃祖天師有功於國所以家世  
與孔子並傳以迄於今卿宜體之以清靜無  
為輔于主治則于汝嘉出白金十五錠賜之  
俾新其室第己酉二月特召入朝上卿奉天

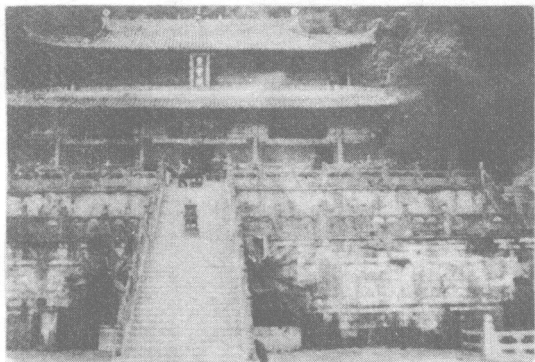
《汉天师世家》中关于明太祖洪武元年授天  
师以“真人”号的记载

## 7. 明代的道藏编集

明代以降，道教逐渐衰落。明太祖朱元璋幼年出家当过和尚，对宗教利弊了如指掌。尽管登基前，他接受过天师符命，登基后，他却立刻以天无师为由，去天师封号，改授“正一嗣教真人”。明代皇帝崇道最甚的是明世宗嘉靖皇帝，自称“灵霄上清统雷元阳妙一飞元真人”，毁佛寺、佛像和法器，终因过求长生，饵丹无效而病死。明代最著名的道士是张三丰。

张三丰(生卒年不详)，传奇式道士。据说，曾在华山修道，在湖北武当山结庵，创立了武当拳派。武当拳是内家功夫，称“内家拳”，其定名、路数均援引道经中，强调“刚则折，柔恒存”，以柔克刚，以静制动。张三丰的思想是以道教为体，以儒释为用，融三教为一，称“理综三教，并知之同此一道也。儒离此道不成儒，佛离此道不成佛，仙离此道不成仙”。其炼养之





武当山紫霄殿

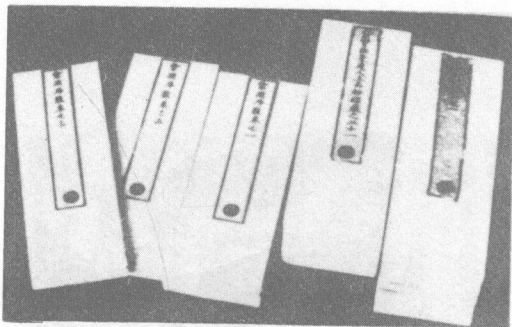


武当山一天门

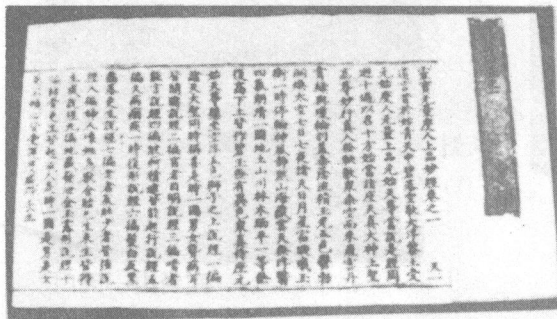
术着重在清静立基以后才修炼阴阳，属于清静派，人称西派。永乐中，明成祖遣内侍到武当寻访张三丰未果，即命30万民工大造武当宫观，自此，武当即成道教名山。

明成祖在永乐中敕第43代天师张宇初纂校《道藏》。道藏之名，始于唐代，是道教经书总集的意思。宋金元三代又多次敕命编修，史称有《宝文统录》、《大宋天官宝藏》、《万寿道藏》、

《大金玄都宝藏》等，但多毁于兵燹。从成祖时起，历经仁宗、宣宗，至英宗时《道藏》编成刊板，明正统十年（1445）事竣，区分三洞、四辅、十二类，以千字文为函目，自天字至英字，共5305卷，480函，世称《正统道藏》。神宗万历三十五年（1607）又敕第50代天师张国祥刊续道藏，自杜字至纓字，共180卷，32函，世称《万历续道藏》。



经夹本《灵宝无量度人上品妙经》



明正统《道藏》(经夹本)

# 大明續道藏經目錄

英五  
大明萬曆三十五年歲次丁未上元吉日

正一嗣教凝誠志道闡玄弘教大真人  
掌天下道教事張國祥奉

旨校梓

靈佑宮供奉

明万历《大明续道藏经目录》

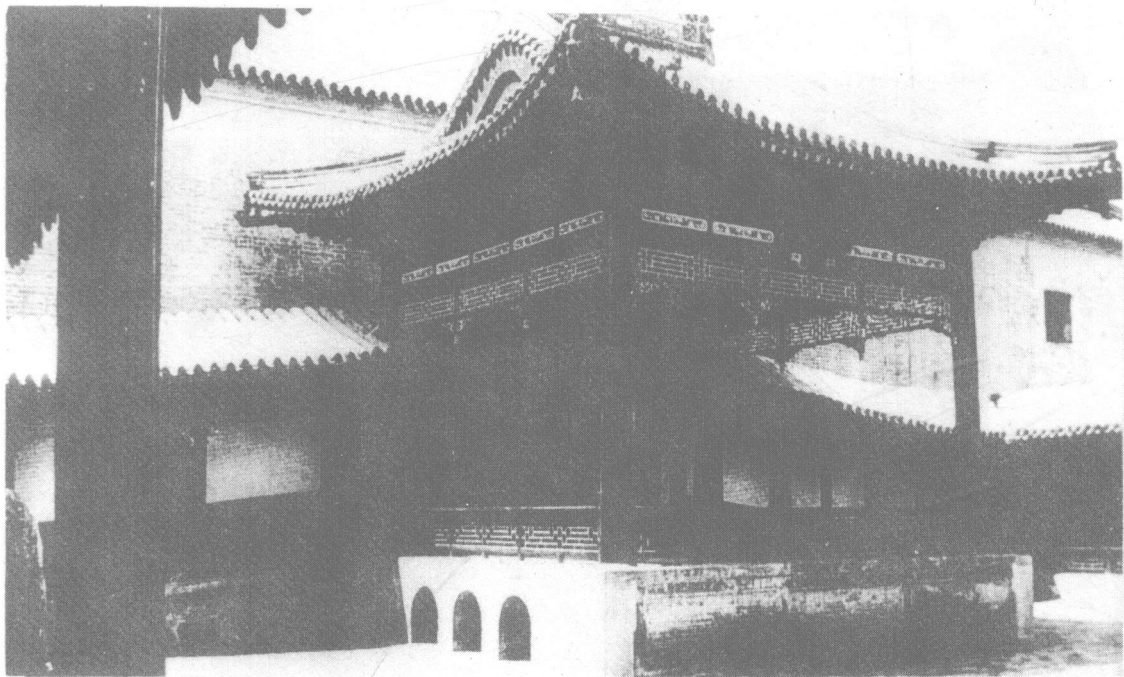
《道藏》的三洞、四辅和十二类的分类是双重标准的，一指经籍渊源和传授的系统，二指内容区别。

三洞，即洞真、洞玄、洞神。据《三洞宗元》，洞真是天宝君所授经，洞玄是灵宝君所授经，洞神是神宝君所授经。

四辅，即太玄、太平、太清和正一的总称。太玄是洞真经的辅助，太平是洞玄经的辅助，太

清是洞神经的辅助。正一通贯“三洞”和“三太”，为六部的辅助。

十二类，是从内容上来区别的，从类名就可大致推测到它的内容，计有：本文类，神符类，玉诀类，灵图类，谱录类，戒律类，威仪类，方法类，众术类，记传类，赞颂类，章表类等。这样的双重标准分类方法，当然极易造成编排混乱，检索不便。



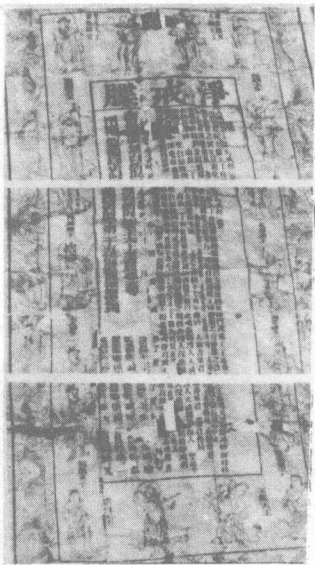
北京白云观戒坛

## 8. 清代的衰微

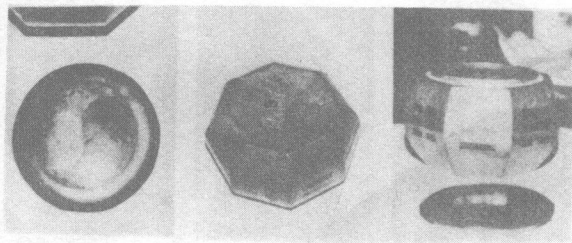
清代各朝重佛抑道，乾隆时，即限制天师职权，取消了三山之首的地位，由二品降为五品，停止朝觐。道光年间，又取消了正一真人封号，取消天师进京朝觐。从此，正式中止了道教和朝廷间的关系。天师的传承关系只是在天师府内继续进行着。清代的著名道士有王常月等。

王常月(1522—1680)，清代著名道士。青

年时曾遍访名山，两次得遇全真道龙门派（邱处机创派）第6代祖师赵复阳，受“天仙”大戒。任北京白云观方丈后，顺治帝封其为国师，康熙帝皈依于门下。王常月依靠康熙的恩宠，修建了白云观，改三清殿为二层，建灵官殿，殿前挖坑建桥，为后来的白云观的规模奠定了基础。王常月还对白云观实行严格管理，清规戒律，道门严整，住观道士经常达二三百人，成为全真



道士受戒文书——戒牒



戒鉢的盖和底

龙门派的祖庭，被公认为“全真第一丛林”。

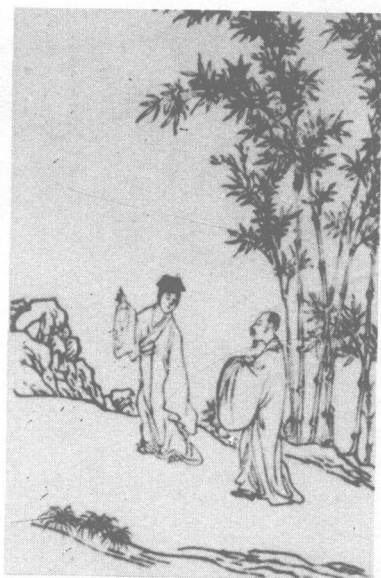
王常月除了在北京外，还长途跋涉到江苏茅山、浙江金盖山和湖北武当山传戒。在传道中，王常月能因人设教，普度众生，教义兼涉三教。据传，王常月颁发度牒、广收弟子达1000余人。自此，全真道派内只有龙门教派盛于世。

明清之际，道教三大善书，即：《太上感应篇》、《功过格》和《阴鹭文》，曾经得到广泛的流

传。《太上感应篇》传为宋李昌龄所作。该书以儒家道德规范和道释教规戒律为立身处世的准则，认为“祸福无门，惟人自召，善恶之报，如影随形”。《功过格》是自记个人善恶功过的簿册，善言善行登录功格，反之登录过格。功过相抵，累计功多者得福，过多者得咎，以此作为考察和督促道士修养之法。《阴鹭文》，全称《文昌帝君阴鹭文》。“阴鹭”就是积阴德的意思。

太上感應篇卷之一  
 李昌齡傳 鄭清之贊  
 太上曰禍福無門唯人自召  
 傳曰一念未起則方寸湛然有同太虛何  
 者為善何者為惡及一念纔起趨向不同  
 善惡既殊禍福即異此太上所以言禍福  
 無門唯人自召也大抵一念起處即禍福  
 之門篇中之言皆其事也昔衛仲達初為

明道藏本《太上感應篇》



《太上感應篇》“诸恶莫作，众善奉行”图

文以“天人感应”和“因果报应”思想为依据，宣传儒家伦理和道释规戒。三大善书各有多种注

本，并先后传入日本和东南亚各国。



成都青羊宫的寿字壁



成都青羊宫三清殿前烧香的道教徒

### 三、道教的基本信仰

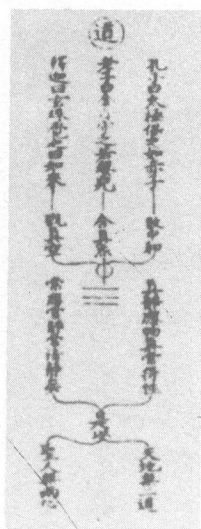
道教教义思想，经过近2000年的丰富和发展，蕴含在历代编撰的大量经籍中，显得较为庞杂。但其思想结构是清晰的，基本信仰是稳定的。

道教教义是道家思想的继承和衍化，沿用

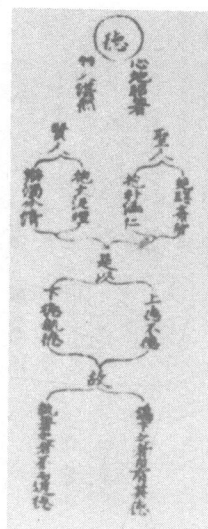
了道家哲学的概念，具有明显的中国宗教神学的特点：既有对于超自然力量的崇拜，又有对于自身力量的信念；既有对于彼岸世界的向往，又有对于此岸生活的追求；既有出世的思想，又有入世的态度。







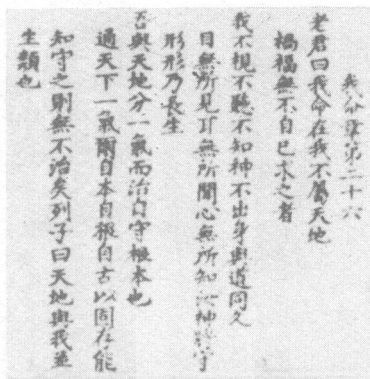
道常清静图



上德不德图

有福应。既万善功满，乃为九天大帝。为小恶者，如积小以成大，从微至著，为一恶以至于万恶，一一而皆有祸应，既万恶业满，乃为薛

荔狱囚众，永无原放之期。”这就是说，只有行善才能得“道”。



明道藏本《西升经·我命章》



陈希夷（转）导引坐功图势之一

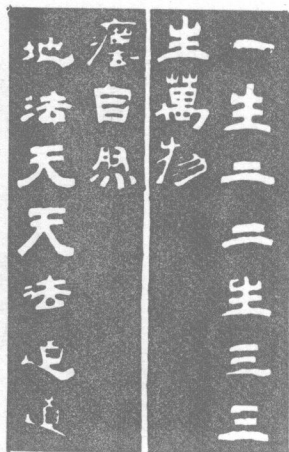
## 2. “我命在我”

《西升经》说：“我命在我不在天，还丹成金亿万年”，意思是人的生命之存亡、年寿之长短，决定于自身。人只要善于修道养生，安神固形，就可以长生不死。以生为乐，重生恶死，甚至追求长生不死，是道教信仰的重要特点。正因

为如此，道教中有许多修道养生的方术，如：炼丹术、服食、导引、吐纳、守一、房中术等等，希望“保神固根，精气不散，淳白不分，形神合道”，达到长生久视。



成都青羊宫的太极图



青城山古常道观三清殿的楹联

### 3. “道”生“万物”

按照《道德经》的“道生一，一生二，二生三，三生万物”，道教建立了自己教义中的创世纪。据《太上老君开天经》，天地开辟，历经洪元、混元、百成、太初，天地间才得以有日、月、人。又经太始、太素等世，“天生甘露，地生醴泉，人民食之，乃得长生”。太初以降，太上老

君多次从虚空而下，口吐《开天经》、《太始经》等多部。以后，又化为广成子、鬻阳子、育成子、郭叔子等等，无世不下凡为师，世称老子有八十一化。大道生养万物，大道就是太上老君，因此，太上老君是万物之主，这是道教宇宙创世说的主要内容。



东岳大帝像



玄武神像

## 四、道教神谱

道教是一种多神教。在道教官观中，供奉的神像很多，但是，早期道教仅仅以老子为教主，以天地水三官为尊神。魏晋以后，道教逐渐把中国古代宗教的天神、地祇和人鬼纳入到自己的神仙系统中来。但是，其崇拜的主要尊

神“三清”，从齐梁以后，一直保持着最高神的地位。尽管，唐王朝屡封老子为太上玄元皇帝，宋王朝又以传玉帝之命而屡次加封玉皇大帝尊号，道教庞杂的神仙体系中各神仙的品位却一直相对稳定着。



八仙之一——吕洞宾像



八仙之一——张果像

# 1. 神仙品位

道教众神可以区分为“神”和“仙”两类。

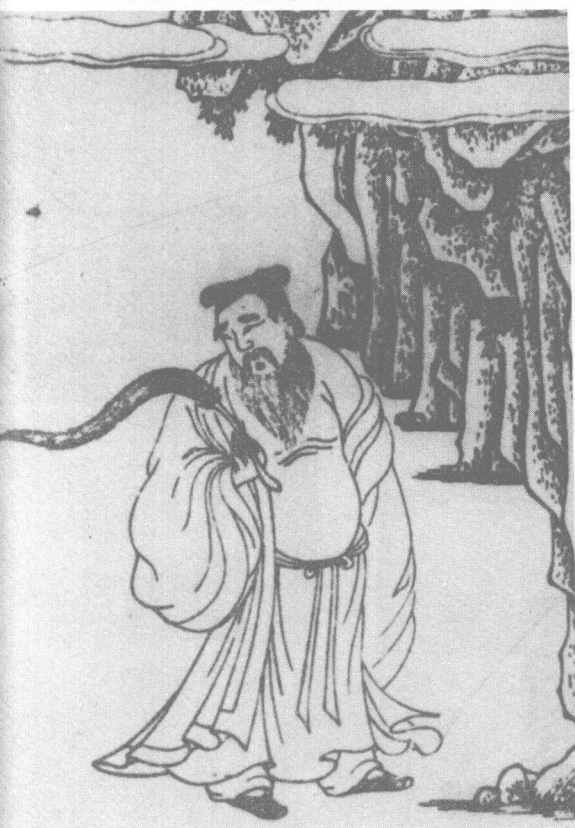
“神”，指先天真圣，出于天地未分之时。例如：三清、斗姥、玉皇、真武、三官以及南辰北斗、诸星宿的星君等等。

“仙”，指得道仙真，出于天地开辟以后。《释名》称：“老而不死曰仙。”例如：张天师、葛仙翁、许真君、吕纯阳、关帝、陈抟老祖，以及有功社稷、佑国救民而为人民所钦崇的英雄

等等。

道教中的神仙有品位高低之分，并且构成等级体系。《太真科》称：“玉皇谱录有百八道君，群仙随业，以补其职。三善道者：圣、真、仙也。上品曰圣，中品曰真，下品曰仙。”《神仙传》区分“仙”有九品：第一上仙，第二次仙，第三太上真人，第四飞天真人，第五灵仙，第六真人，第七灵人，第八飞仙，第九仙人。齐梁





仙之一——锺离权像

陶弘景编订了第一部道教神谱《真灵位业图》，按七个等级排列，其中有职有名和有职无名的天神、地祇、人鬼和仙真多达3000余名。其编排根据就是“搜访人纲，究朝班之品序；研综



八仙之一——何仙姑像

天经，测真灵之阶业……埽其高卑，区其宫域”。明清以后，民间流传的玉皇大帝——城隍、土地——灶神、门神——地狱官鬼的体系，正是中国封建社会官僚组织结构的投影。

太清境仙翁大赤天  
尊天道德天尊



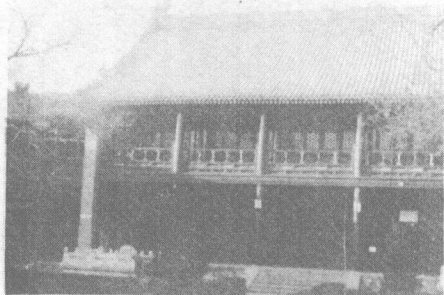
玉清境聖祖天微天  
尊天始元羅大



上清境真祖天餘禹  
尊天寶靈宸王



三清像



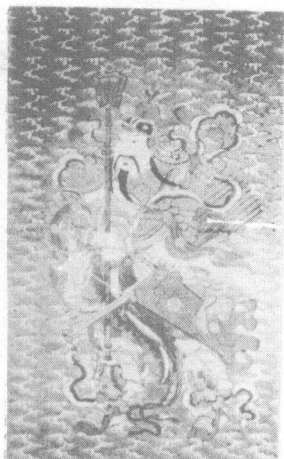
北京白云观三清殿和四御殿

## 2. 诸神由来

**三清** 道教最高尊神玉清、上清、太清的合称。据道经，在天地尚未开辟之前，由混沌太无元的青气，化生为天宝君，又称元始天尊，居清微天之玉清境，故称玉清；由赤混太无元玄黄之气，化生为灵宝君，又称灵宝天尊，居禹余天之上清境，故称上清；由冥寂玄通元玄白之气，化生神宝君，又称道德天尊，即太上老君，居大赤天之太清境，故称太清。三清

是三洞的尊神，统率各天神，为神王之宗，飞仙之主，经教之祖师。

**四御** 仅次于三清的四位天帝。一是玉皇大帝，全称为昊天金阙无上至尊自然妙有弥罗至真玉皇上帝，传为总执天道之神；二是中央紫微北极大帝，执掌天经地纬、日月星辰、四时气候；三是勾陈上宫天皇帝，执掌南北极与天地人三才，以及人间兵革事；四是后土皇



门神尉迟敬德（左）和秦叔宝（右）像



玉皇像

地祇，执掌阴阳生育万物之事。

**门神** 司门之神。汉时指神荼、郁垒；唐后改指秦叔宝、尉迟敬德。传说画两人英武之形，悬于门口，能息邪祟。宋代以后，门神愈加多样，或为将军，或为朝官，复加爵鹿、蝠喜、宝马、瓶鞍等装饰，以取吉祥。

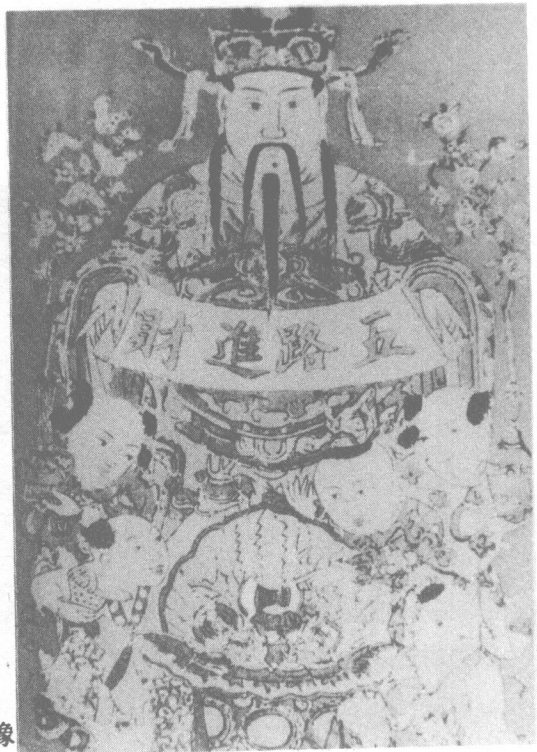
**灶君** 主管饮食之神。晋后，尊为天地督察使。古多作女形，或老妇，或美女。现作

老汉形，掌握上达天庭白人罪过之职。称罪大者夺纪，纪300日；罪小者夺算，算3日。旧时人家，多于腊月二十三或二十四日以饴糖祀灶君于灶台，冀以上天时粘其白口。除夕之夜又迎其重降人世。供奉迎送，以祈“上天奏善事，下地降吉祥”。

**财神** 掌人间钱财之神。古分文武两种。文财神传为战国范蠡，号陶朱公，理财致富，三



纸马灶君像



财神像

致千金而三散之。历代商人多崇奉他。武财神传为赵公明，即赵玄坛、赵公元帅，其像为头戴铁冠，举虎鞭，持翘宝，黑面浓须，身跨黑虎，全副戎装。民俗称祀奉财富，可令人致富。

**土地** 村社守护神。古称社神。春秋时，即有祭土地神的仪式。六朝以后，民间就有将当地名人死后祀为土地神的习俗。旧时塑以白发黑衣老翁，伴以老妪，称为土地公公、土地

婆婆。祀以“保四方清静，佑五谷丰登”。

**城隍** 城市守护神。古代建都，垒土为城，依城凿池为隍。城隍原是护都建筑之称。祭祀城隍，由来已久。六朝后已有专祀，称城隍神。宋后奉祀更甚。各地城隍神多以人鬼封爵，如苏州为春申君，上海为霍光。明太祖诏天下止称府、州、县城隍之神，惟有司得祭，清代继之。旧时常在农历五月二十八日举行城隍会，



城隍和土地像



文昌帝君像

载神像出巡，以惩恶劝善。

**文昌** 掌人间读书做官之神。旧时读书人多祀之以为可得功名爵禄。

**关帝** 即关羽，三国蜀汉刘备的武将。死后，人们为他的德义所感动，岁时奉祀。宋时，传说他应张天师召请，降魔伏怪，后世即奉为武圣人，与文昌并列。宋明清三代曾多次给以敕封。

**妈祖** 即天妃、天后，或称天上圣母。传为五代时闽王统军兵马使林愿之第六女儿林默娘。她能通变化，乘席渡海，云游岛屿，救扶危急，平波息浪，起死回生。宋以后，历代多有封号。神像为珠冠云履，玉佩宝圭，绯衣青绶，龙车凤辇，佩剑持印。有千里眼看得见奸情，有顺风耳听得到传报。沿海各省多有供奉，并传布于日本、朝鲜、东南亚等地的华人社会





关帝像



妈祖像

之中。

**八仙** 8个神仙的合称。唐宋已有“八仙”，但名字未定。明吴元泰《八仙出处东游记》中，定八仙为：汉钟离、吕洞宾、张果老、韩湘子、李铁拐、曹国舅、蓝采和、何仙姑等。汉钟离，古仙人，姓钟离，名权，即正阳帝君。吕洞宾，姓吕名岳，字洞宾，号纯阳子，即孚佑

帝君。张果老，即唐方士张果。韩湘子，传为韩愈之姪。李铁拐，即东华教主。曹国舅，名景休，宋曹皇后之弟。蓝采和，唐隐逸，常携篮唱曲于街市。何仙姑，名琼，零陵道女，得吕纯阳之度化而成仙。八仙故事，民间流传甚广，常见于文学艺术作品之中。





白云观道众诵习功课经

## 五、道士和道教仪式

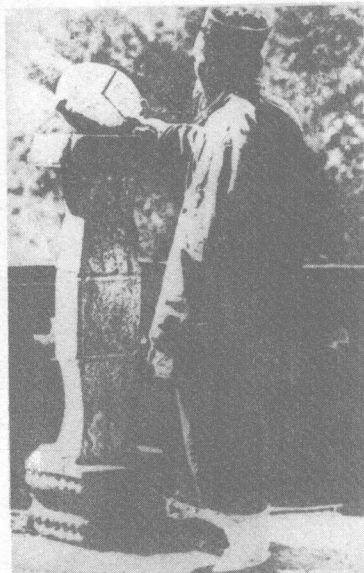
“道士”一词，始见于东汉时，初义同于方士。早期道教的学道者，使用“鬼卒”、“祭酒”等名。东晋葛洪《抱朴子内篇》中用道士一词指专职的道教徒。这一演化反映了道教作为一种实体，它的神职教徒的要素逐渐独立成熟的历史进程。

道教仪式是道教徒的最重要、最经常的宗

教行为。早期道教的仪式主要是跪拜首过，请祷天地水三官和朝礼等。直到南朝陆修静改革天师道时，才趋完整。道教仪式虽然受到佛教仪式的影响，但其仪轨主要是中国古代宗教祭天、祭地、祭祖以及禳灾除邪仪式的继承和发展。



法师画像



全真道士视日晷图

## 1. 称谓种种

道士是信奉道教经典，遵守道教戒规，研习道法道术，并修习斋醮仪式的道教徒的通称。《太霄琅书经》云：“人行大道，号为道士。士者何，理也，事也。身心顺理，唯道是从，从道为事，故称道士。”

按照宗派区分，道士有正一道士和全真道士两类。正一道士可以出家，也可以在家；平时可以吃素，也可以吃荤，只是在斋醮期间必

须茹素。全真道士一般均须出家住庙，不可蓄妻、茹荤。正一道士和全真道士的装束也不同，一般正一道士冠九梁巾，全真道士冠混元巾或束发插以玉簪。

按照性别区分，女道士一般称为女道、道姑，亦称女冠。男道士亦称为羽士，喻道士飞升成仙的意思，亦有称以黄冠，喻道士衣冠都是古黄帝衣冠的意思。



西安八仙宫的道士



正一道士画像

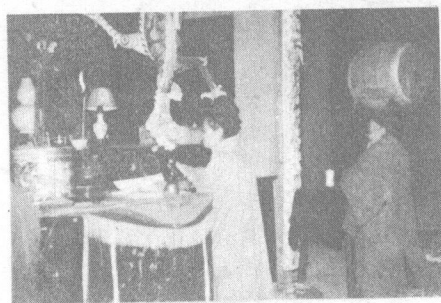
按照道行高低区分,《三洞奉道科戒》称道士有六阶:“一,天真道士;二,神仙道士;三,山居道士;四,出家道士;五,在家道士;六,祭酒道士。”《唐六典》称道士有四号:“道士修行有三号:其一曰法师,其二曰威仪师,其三曰律师。其德高思精,谓之炼师。”

按照庙观中职务区分,道士又被区分为方丈、监院、知客、寮房、库房、账房等等。方

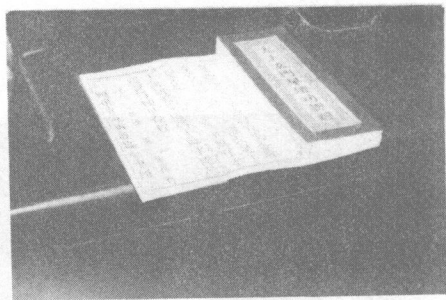
丈,亦称观主、住持,是庙观的首领,一般由精通道学和规戒,堪为人师的道士担任。监院,亦称当家,是管理庙观内大小事务的实际主持人,一般是方丈的接班人。知客,主管宾客接待。寮房,主管劳务和建设。库房,主管观内的生活用品、经典和传戒。账房,主管观内的经济开支。一般称知客、寮房、库房和账房为四大班首,都是监院处理事务的助手。



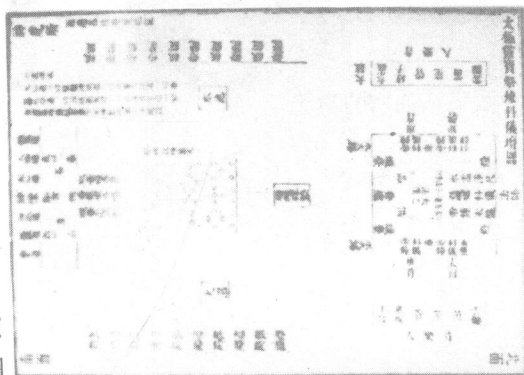
道教仪坛布置



青城山道士在作早课



全真派早晚功课经书



太极灵宝  
祭炼科仪坛图

按照仪式中职务区分，道士又被区分为高功、都讲、监斋（俗称“三法师”）以及侍经、侍香、侍灯等等。一般认为，高功是掌握斋仪，“进止俯仰，居众之先”，应该“道德内充，威仪外备，天人归向，鬼神具瞻”；都讲和监斋是高

功的副手，都讲“法度明练，赞唱仪矩”，监斋“总握科禁，纠正坛职”。而侍经、侍香、侍灯等职都由一般道众担任，各分管仪式中部分斋事，如“整齐卷轴，开函启奏”，“严洁案席，巡行蒸炷”，“精严灯烛，高下照彻”等等。



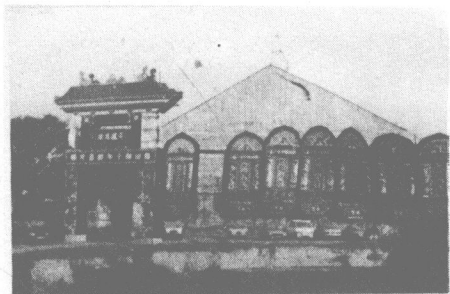
城隍出巡

## 2. 四类仪式

道教仪式，传统称为“斋醮”。“斋”指戒洁行事，“醮”指冠、娶之礼和祭礼。斋醮连用以指道教仪式，大约是在唐玄宗时。陆修静主张“斋直是求道之本”，“身为杀盗淫动，故役之以礼拜；口有恶言、绮妄、两舌，故课之以诵经；心有贪欲嗔恚之念，故使之以神思，用此三法，洗心净行，心行精至……”因此，道士进行仪式活动是修道功课的一种。道教仪式，大致有以

下四类：

一类是大型规模的“斋醮”仪式，多由某一地区或道教徒团体发起，在庙观、地区中心广场或者祠堂前举行。内容多为祈福、禳灾。时间三日、五日、七日不等。有定期和不定期举行的两种。道教传统区分“斋醮”仪式为黄箓、金箓和玉箓三类。黄箓用于拔亡度鬼、消灾集福；金箓用于祈寿禳灾，悼亡度鬼；玉箓用于



醮仪大棚



度亡道场



驱邪降魔道场

驱邪度厄，救产保安等。

一类是“度亡”类仪式，即超度死者早登仙界的仪式，即黄箓道场。通常由死者家属为主举行，常在死者家中或道观偏殿中举行，时间一日、三日不等。

一类是“小法事”。即遇到灾病疑难时，由信徒要求进行的解冤释结，召将驱邪，祈神得福的小法事。通常在信徒家中进行。目前此类

“小法事”已较少举行。

一类是“功课”，即庙观中的道士和道姑早晚例行的诵经礼忏功课，以此作为个人修持的重要内容。

道教仪式都是由专职的神职教徒——道士来完成的，尽管也有普通信徒介入的细节。其最明显的特点就是它们都类似于一出戏剧。每个仪式都有专用的经文，包括其中插入的按





黄箓道场

不同时间、地点、人物和内容而编写的“文诰”，即：章、奏、表、申、牒、劄、关等等。每个仪式的进行，就是道士们的表演，它们都有一

定的程式和手法、唱赞和音乐、念诵，以及跪拜、拈香、手印等等。道士传统称之为“斋法”。



步罡踏斗



上清灵宝大法

### 3. 步罡踏斗

步罡踏斗，是道教仪式中道士运神飞奏或遣神召将的斋法。步，指禹步。罡，指魁罡。斗，指北斗，泛指星纪。据《洞神八帝元度经·禹步致灵》称：“禹步者，盖是夏禹所为术，召役神灵之行步；以为万术之根源，玄机之要旨”，创于大禹治水之时，“届南海之滨，见鸟禁咒，能令大石翻动”，于是，“禹遂模写其行，令之入术。自兹以还，术无不验。因禹制作，故曰

禹步”。其步先举左，一跬一步，一前一后，一阴一阳，初与终同步，置脚横直，互相承如丁字形。古之真人，修炼阳神，一切奏达上天表章，便可飞身敷奏。在道教仪式中，法师出阴神驰奏上苍，假方丈之地，以为九重之天，步以斗宿魁罡之象，或九宫八卦之图，认为即可沟通人神。《抱朴子内篇》称：“思作七星北斗，以魁覆其斗，以罡指前，乘魁履罡，攀登云路。”



马王堆导引图（局部）

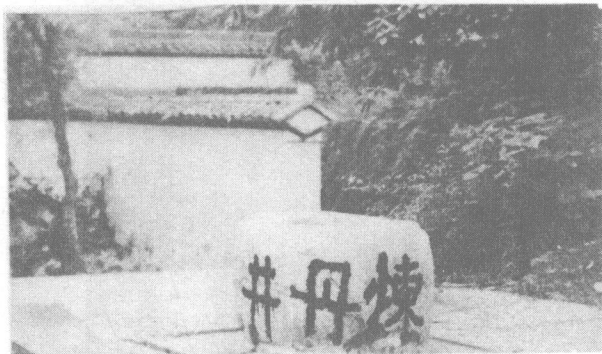


武当山道士在练功

## 六、道教方术和古代科技

道教有一整套系统的修炼方法，一般称为道教方术，道教中人称“道术”。历代道教徒认为“道”能因修而得，通过研习和修持各种道术，就能达到祛病延年、长生不死的目的而羽化升仙。历代道教方术多依师承关系传世，代代沿袭不止，名目繁多，说法各异，但亦有许多湮

没于历史之中的。据传承至今种种，从现代科学观点认识，道教方术都是一些实验性和技术性的古代科学。世世代代的道教方术实践，对中国古代科学的发展作出了贡献，有些至今仍具有应用价值。



杭州葛岭炼丹井



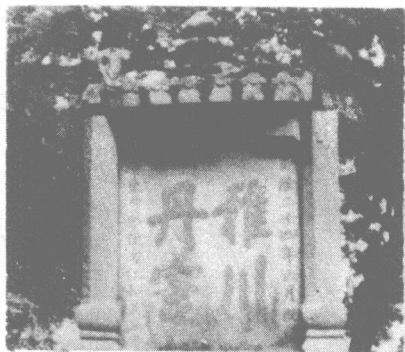
魏伯阳画像

# 1. 外丹炉火

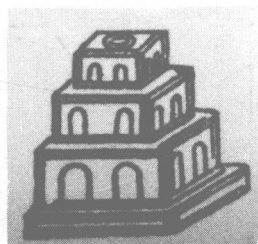
外丹，也就是炼丹术，即用炉鼎烧炼铅汞等矿石(或掺和草木药)制造服用后能长生不死的丹药，故亦称仙丹术。外丹术早在西汉时就已形成。早期道教吸收外丹术成为道教修炼方术的一项重要内容。魏晋六朝时期，外丹术有了比较充分的发展，唐代臻于极盛。随着服食外丹致死的人日益增多，唐代以后外丹术渐趋衰微。道教经籍中有关外丹的主要著作有《周

易参同契》、《抱朴子内篇》、《太清丹经要诀》和《玉洞大神丹砂真要诀》等。

从现代的科学观点来分析，道教的炼丹术包括“黄白”和“金丹”两部分。“黄白”指的是制造假金银(药金、药银)的方术。汉魏两晋时，人们还认为药金同于真金。直到唐代初年，才有了一套识别真金的方法。葛洪《抱朴子内篇·黄白》一卷就是专门论述制造药金和药银的。从



罗浮山葛洪丹灶

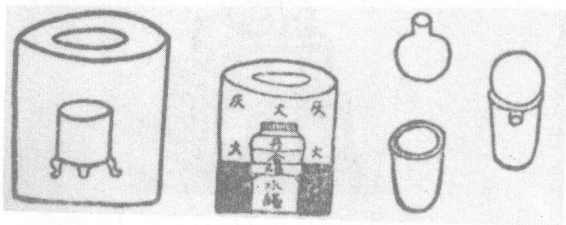


炼制外丹用的“龙虎丹台”

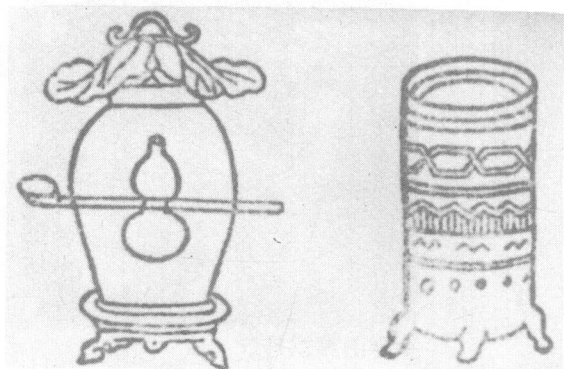
中我们可以看到早在三四世纪，中国古代化学就已经知道从铅变成四氧化三铅以及再回复分解出铅的氧化和分解反应；已经知道把铁和蓝铜矿放在一起冶炼，铁会变成蓝色的置换反应；已经制造出多种铜、铅、汞、镍的合金，制成的药金、药银其外表酷似真金银。另一部分外丹术“金丹”指的是烧炼长生不死的丹药。烧炼金丹需要的原料，仅矿石药物就达六七十种，

除了丹砂(硫化汞、铅汞)外，还有雄黄、矾石、磁石、蓝铜矿石等等。炼丹的工具具有炉(加热设备)、鼎(反应锅)等等。烧炼方法有长时间加热的“锻”，短时间局部加热的“炙”，干燥物加热的“炼”，溶化的“溶”，蒸馏的“抽”等等。尽管服食金丹招致历史上许多人死亡，但是炼丹实践却为古代化学的发展起到一定的推动作用。

在火药制造方面，大约唐代末年(约850)成



炼制外丹用的“涌泉偕和丹合”（左）以及“蒸溜器”（右）



炼制外丹用的“未济炉”（左）和“悬胎鼎”（右）

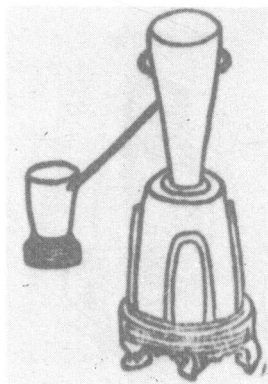
书的《真元妙道要略》中就要求道士不要把硝磺、炭、硫磺和砒霜放在一起炼制，如果一起炼制就会发生“炉坏”，即爆炸，还说在某次炼丹中，一个道观被炸毁了半个殿。而在唐宪宗元和三年(808)成书的《铅汞甲庚至宝集成》中，记载了世界上最早的一次制造火药的实验——伏火矾法。

在化学工程方面，《抱朴子内篇·金丹》中

记载用汞和其他金属烧炼，已能制造出多种用于手工业和医药用的汞合金。其中按“金液方”配制的溶液，能溶解黄金，其作用略同于今日由强酸配制的“黄水”。《道藏》所收的《三十六水法》，实际上是不同元素的水溶液所得结果的记录。而《悬解录》一书，则是以分解和还原的化学实验，以求解救丹药中毒妙方的记录。

在药物制造方面。通过配方和制法，已经



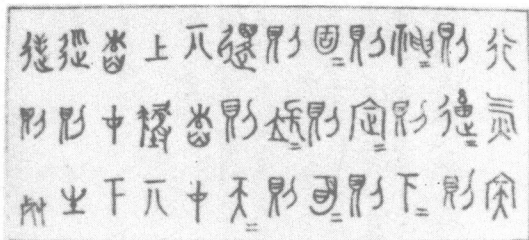


炼制外丹用的蒸馏器

真元妙道要略  
具人鄭思遠撰  
點驗真鏡第一  
夫道者黃道赤氣七九迴精三少女為要  
妙在採氣還丹是得聖人隱於八素仙者秘  
在鉛汞故訣曰鉛汞識真萬化窮矣洞曉八  
素真道立矣此上至要關一之道即無成也  
余竊聞見學人不遇明師誤認真機錯修鉛  
汞損命破家其數不可備舉略而述記詳解  
八素少女鉛汞來列之如後有用凡來求鉛銀

明道藏本《真元妙道要略》

能制成氧化汞，即紅升丹；氯化亞汞，即甘汞；  
氯化高汞，即白降丹。這些都是常用的外藥  
物。



战国的行气玉佩铭



内丹炉鼎图

## 2. 内丹炼养

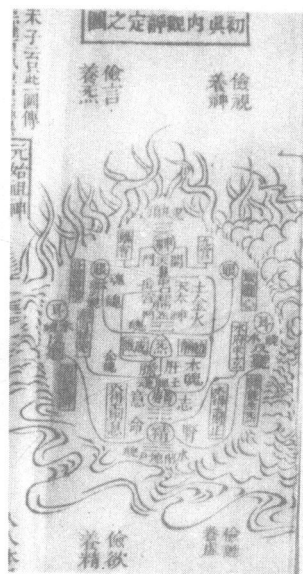
内丹术,即将人体的某些部位比作炉鼎,以人的精、气、神作为对象,掌握其运行方法,经过一定步骤,使精气神在体内凝成大丹而致长生。内丹术源于守一、行气、导引等术,其起源可上溯至战国中期。“内丹”一词,大约始于隋代。唐代外丹术衰微以后,宋金元明时内丹术遂盛于世。全真道南北宗力斥外丹,专主内丹,内丹术即成为道教主要修炼方术行世。道

教的主要内丹著作有《周易参同契》和《金丹大要》、《悟真篇》等。其功夫包括有守一、坐忘、吐纳、行气等静功以及五禽戏、导引等动功。

守一,道教的精神修炼方法的一种,即集中精神守持身中魂神,使之不受外界干扰,与形魄相抱为一。“守一”一词出于《老子》,“载营魄抱一,能无离乎?”早期道教即将“守一”称为“古今要道”,行之“可长存而不老”。魏晋六朝



内丹炼养的婴儿现形图



初真内观静定之图

时，守一术盛行，后与服气术相结合，成为道教上清派的主要修炼术。

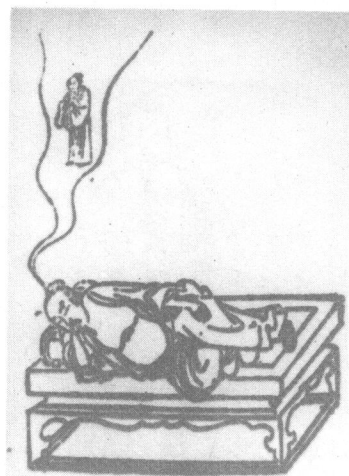
服气，又称“行气”、“食气”、“炼气”，道教的呼吸修炼方法的一种，即以调整人体呼吸，辅以守一、导引、吐纳等养生方法。早期道教称：“人欲寿者，乃当爱气、尊神、重精。”葛洪《抱朴子内篇》认为，“服药虽为长生之本，若能兼行气者，其益甚速。若不能得药，但行气

而尽其理者，亦得数百岁”。战国时，行气和房中、导引同是当时方术的三大流派。长沙马王堆汉墓出土的帛书《导引图》，就绘有导引40余式，行气辅以肢体运动，俯仰屈伸。魏晋六朝时，各种行气和导引书籍大量出现。道教的主要服气著作有《嵩山太无先生气经》、《幼真先生服内元气诀》等。

从现代医学观点来分析，道教的内丹术就



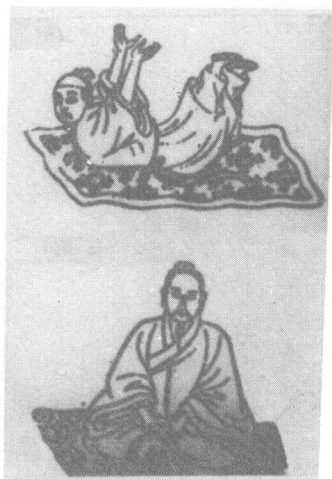
金丹之图



华山十二睡功图之一

是一种动静结合的养身术。隋唐时官方正式确定气功为一种医疗手段，朝廷的太医署设按摩师“掌教导引之法，以除疾、损伤、折跃者正之”。巢元方的中医名著《诸病源候论》在各病症之后有导引治疗法，包括自我运气疗法。宋代医书《圣济总录》中还具体介绍了“自我运气疗法”，称：“其有宿患，但用意并气，注之患处，不过三五日，必愈。若四肢有患，亦可想以气

攻之，其病随散。”这里明确指出意念活动与运行“内气”治疗疾病的关系。明代大医家李时珍的《奇经八脉考》和曹元白的《保生秘要》，都有专门的章节论述导引治病。在中医史上，曾经有过由于儒学成为正传而致使道家理论和气功受到排挤的时期，特别在宋代以后，出现过重视形的研究、忽略气的研究的现象。但是，在民间和医疗实践中，气功作为有实效的治疗和



神仙导引却病势之一·马自然醉堕霄溪



神仙导引却病势之一·锺离云房摩肾

养身方法，仍然在广泛而持久地流传着。



赤松子灵芝图



右神芝图

### 3. 服食药物

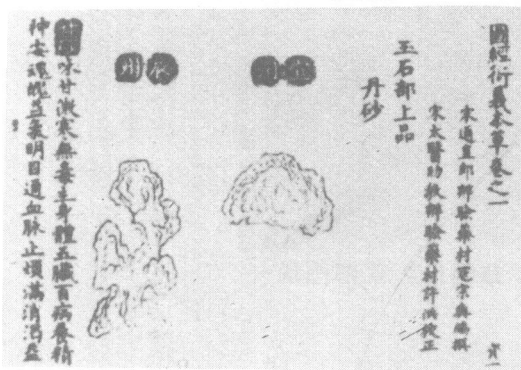
服食，道教的一种饮食修炼方法，指服食药物，包括丹药和草木药，以求长生。服食方术也起源于战国时，《韩非子·说林上》就载有方士“向荆王献不死之药”的传说。其不死之药除了人造丹药外，还有如灵芝、真菌等等。魏晋六朝的道士和士大夫都提倡服食“金玉之英”，如五石散和寒食散等。唐以后服食金石之风渐衰，服食草木药却仍继续。

从现代医药学观点分析，一些著名道士都在方剂和服食中对我国医药学的发展作出过贡献。东晋的葛洪就在总结前人医学成就的基础上，编撰了我国的第一本急症手册《肘后备急方》，书中“多易得之药”，为“贫家野居，所能力办”。其中关于天花和肺结核病的记载，都是世界最早的。最可惊叹的是“疗制犬咬人方”，“杀所咬犬，取脑傅之，后不复发”。这个在4

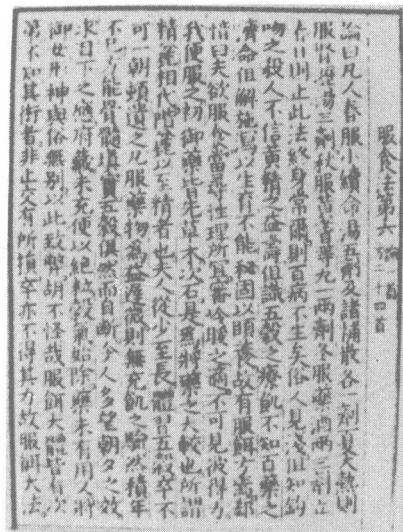




明道藏本《白云仙人灵草歌》



明道藏本《图经衍义本草·丹砂》



《千金要方》“服食法”

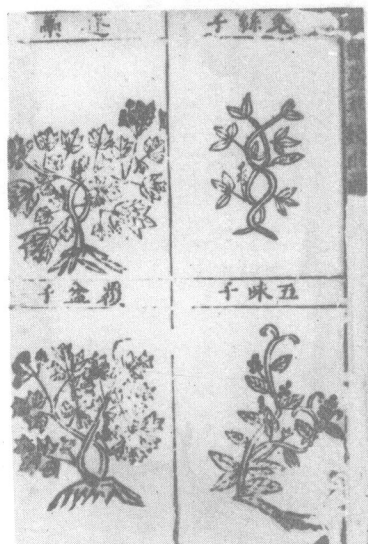
世纪的验方，竟为19世纪法国医学家巴斯德所证实，抗狂犬病的物质在狂犬脑中。

齐梁的陶弘景对前代流传下来的药物著作作了较全面的总结，编写了《本草经集注》，第一次对中药进行分类：玉石、草木、虫兽、果、菜、米食和有名未用等。其次对药物的性味、产地、采集、形态和鉴别等等，都有较深的研究，总结出药物的主治作用共80余类。这种分

类方法一直为后世医方书籍所沿用。唐代道士孙思邈，世称“药王”。他的主要著作《千金要方》是对唐以前的医学成就的全面总结。《千金要方》就是“以为人命至重，有贵千金。一方济之，德逾于此”的意思。他重视妇科和儿科，认为“凡妇人之病比之男子十倍难治，所以别立方也”，“凡小儿之病与大人不殊，惟用药有多少为异”。在避瘟方中，多采用雄黄、朱砂作消



仙女持灵芝图(《永乐宫壁画》)



《本草纲目》草部图录

毒、压惊之药；在痢疾治疗中，采用了黄莲、白头翁、苦参等药品。孙思邈还记载了许多食物治疗和脏器治疗的方法，例如：用大豆和牛羊

乳治疗脚气病，用动物肝脏治疗夜盲症以及“胎盘”入药等，这些都是世界医学史上的重要发现。

能閉然胎息故耳房中之法十餘家或以精  
 救傷損或以攻治衆病或以採陰益陽或以  
 增年延壽其大要在於還精補腦之一事耳  
 此法乃具人口口相傳本不書也雖服名藥  
 而復不知此要亦不得長生也人復不可都  
 絕陰陽不交則生致壅閼之病故幽閉忌曠  
 多病而不壽也任情肆意又損年命唯有得  
 其節宣之和可以不損若不得口訣之術萬  
 無一人爲之而不以此自傷然者也古素子  
 都容成公彭祖之屬蓋載其靡事終不以至  
 要者著於紙上者也志求不死者宜動行求  
 之余承師鄭君之言故記以示將來之信道  
 者非臆圖之談也余實復未盡其缺矣一塗

《抱朴子內篇》述房中術



陶弘景画像

## 4. 房中秘术

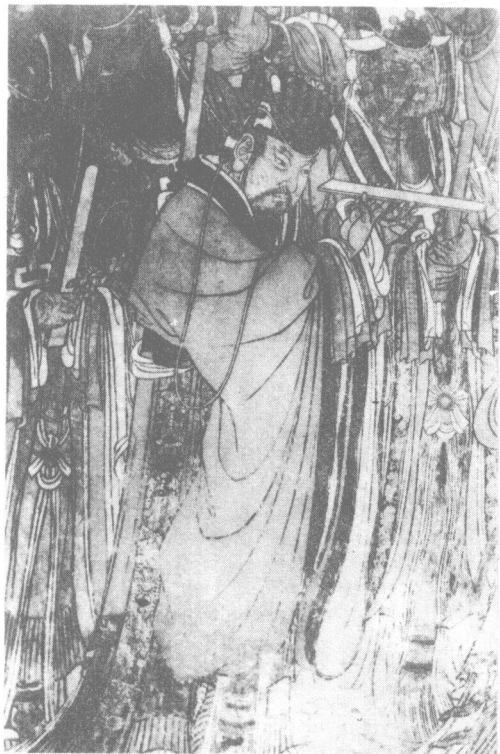
房中术，道教修炼方术的一种，也称“黄赤之道”、“男女合气”之术，指讲究在性生活中摄精固气、节欲保身、房中禁忌的修炼方法。房中术渊源于战国方术。《汉书·艺文志》即著录《容成阴道》、《务成子阴道》、《黄帝三王养阳方》等房中八家书，共186卷。长沙马王堆汉墓出土的《养生方》基本上就是阴阳合气养生术的内容。早期道教将房中术引入道教修炼术中。葛

洪《抱朴子内篇》排斥早期道教，却重视房中秘术，认为不行房中，“虽服百药，犹不能得长生也”。东晋以后，南、北天师道在改革中都贬斥房中。现存陶弘景《养性延命录》卷下有“御女损益篇”，所述较详。该篇以男女交合为阴阳和合之常，“阴阳不交，则坐致壅閼之病”，无益人寿；恣情纵欲，必损人寿命，乃至速死。故房中一要注意交合的情绪和方法，二要注意节欲，

醫心方卷第十八	從五位下行鐵博士藤原時國
聖理第一	養陽第一
養陰第五	和息第一
臨所第五	五音第一
五藏第七	五歌第八
十動第九	四百第十
九區第十一	九法第十二
十法第十三	九秋第十四
六營第十五	八音第十六
七指第十七	運轉第十八
龍馬第十九	治傷第二十
戒子第二十一	和子第二十二
忠子第二十三	禁忌第二十四
折處第二十五	月關第二十六
玉童小第二十七	玉門第二十八
小女第二十九	長孫第三十
聖理第一	

《医心方》房中卷的目录

随人寿而减，三要实行禁忌，如醉饱、劳累、喜房事。怒、忧惧以及大寒大暑、大风大雨时，皆不宜



太乙救苦天尊像（永乐宫壁画）



八仙过海（剪纸）

## 七、道教和中国文化

在光辉灿烂的中国文化中，道教是它的重要组成部分。道教的教义伦理本身就是中国思想史的内容，同时又给予中国思想史的其他部分以深刻影响。道教方术本身就是中国古代科技的内容，同时又给予中国古代科技的其他部分以重大影响。至于道教的经文、道士的诗文，道教仪式的音乐，以至名山宫观的神仙壁画、神

像雕塑、坛场装饰，也都是中国文学史、音乐史、美术史上的重要内容，同时也给予整个中国文化史以巨大的影响。道教文化是一种宗教文化，但是它处处透露出世俗文化的信息，充满着不同历史时代的道士对于世俗生活的关切，曲折地反映着世俗生活的面貌。



混元化身之图



太玄动静之图

# 1. 道教和哲学

道教的教义思想是道教徒思想和行为实践的共同规范,其内容包括道教对于人和自然、人和社会、人和神等关系的认识,即:宇宙生成论、天人感应论、自然观、社会观、善恶观、知识观、神仙观、仪礼观等等,它们相互联系成为一个思想体系,其核心就是“道”。

道教思想是道家哲学的继承和演化。先秦道家到两汉时已经演化出带有神秘色彩的黄老

道和方仙道。道教直接继承了它们的思想成果中的神秘主义部分,把巫术和神仙方术依托于它们。《老子》说:“有物混成,先天地生,寂兮寥兮,独立而不改,周行而不殆,可以为天下母。吾不知其名,字之曰‘道’”,道教以此作为其宇宙生成及其运行的理论基础。《老子》说:“谷神不死,是谓玄牝,玄牝之门,是谓天地根”,道教以此作为长生不死的方法理论的基础。《老





北魏哲学家何晏造像



西晋哲学家裴頠造像

子》的小国寡民、清静无为等思想，又成为道教社会观的出发点。一般认为，魏晋南北朝时期，道教仍处在完善、改革和适应社会时期，道教思想的发展重点还在于阐述宇宙生成论和神仙观。隋唐五代和北宋时期，道教思想的体系逐渐发展，以道为核心的自然观、社会观、神仙观等渐趋完整。南宋以后，道教思想以探究人的禀赋为重点，着重于人的善恶观、道德观、

认识论等的完善。道教教义思想这一逻辑发展过程同中国哲学发展的过程是一致的，它既是中国哲学史的一个组成部分，也对中国哲学的其他部分发生着影响。

魏晋南北朝时期的中国哲学是以本体论作为主要特征的。魏晋的玄学家们关心研究“本末”、“有无”、“体用”等形而上学的本体论命题，也就是天地万物存在的根据、存在的终极原因



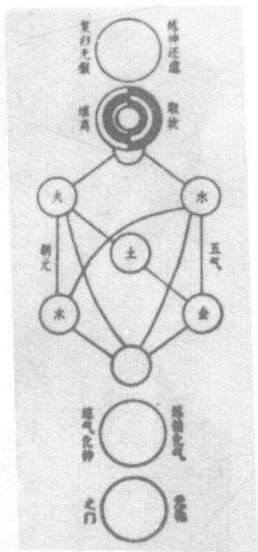
道士陈抟画像



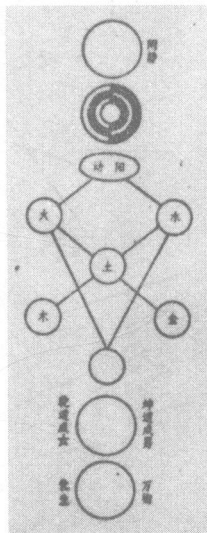
骊山老姥授李荃《阴符经》图

以及为何如此存在等问题。何晏(190—249)认为“无”是万物存在的根据,称“有之为有,恃无以生。事而为事,由无以成”(《道论》)。裴颢(267—300)则主张崇“有”,认为“始生者,自生也”,“济有者皆有”(《崇有论》)。而道教哲学家葛洪则以“道”为世界之本源,主张以“道”统率“有无”和“本末”,认为“道者,涵乾括坤,其本无名。论其无,则影响犹为有焉;论其有,则万物尚

为无焉”(《抱朴子内篇·道意》)。葛洪又以“玄”为万物的本质,主张“玄”统率“体用”,认为“夫玄道者,得之乎内,守之者外,用之者神,忘之者器,此思玄道之要言也”(同上,《畅玄》)。这种以道教思想解释“玄学”命题的企图,反映了魏晋时期各家思想相互吸收的倾向。就在葛洪同时,郭象(252—312)提出过兼容贵无论和崇有论思想的“独化”说,认为天地万物的生长



黄宗炎所见陈抟的《无极图》

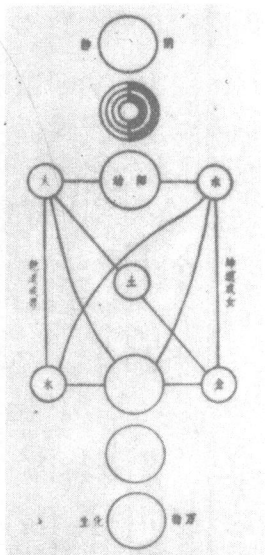


朱震进周敦颐《太极图》

和变化都各独立，互不相关，“外不资于道，内不由于己，掘然自得而独化焉”（《大宗师注》）。

隋唐时期，儒家占据了正统地位，佛道两教亦都有流行，因此，中国哲学的儒释道三家都有很大发展，均渐趋精密。司马承祯从道家哲学出发，吸收佛教思想，提出了主静修心的学说，又对释儒两家的学说发生着影响。禅宗神会（686—760）采用了道教的“道体”之说，提

出“道体无物，复无比量”。禅宗《大乘开心显性顿悟真宗论》又称“心是道，心是理，则是心外无理，理外无心”，也明显受到道教思想的影响。一些儒家思想家也认为儒道同源，道德为“儒之臂”，而仁信礼义为“德之指”。柳宗元更是认为道家“亦孔氏之异流也”。中唐以后，儒释道三教相互融合形成了你中有我，我中有你的态势。华严宗五祖宗密（780—841）在《原人



太极先天图(《上方大洞真元妙经图》)



周敦颐画像

论》中就认为“孔、老、释迦皆是至圣，随时应物，设教殊途，内外相资，共利群庶，策勤万行”。这就为其后的宋明哲学发展开辟了道路。

宋元明时期的中国哲学盛行理学。它由周敦颐创始，程颐、程颢奠基，朱熹集大成，成为延续千余年的占统治地位的哲学思想。理学在哲学史上是理论思维深化的新阶段。黄宗羲称它为“发先儒之所未发”，“牛毛茧丝，无不

辨析”(《明儒学案》)。理学从对于宇宙生成论的阐述发展为对于宇宙的结构、世界的图式进行探索，然后进入到有关自然现象、社会现象背后的存在原因的探讨。

周敦颐(1017—1073)的《太极图》是理学家图解宇宙发生和发展过程的代表作。据其《太极图说》对图的解释，“无极而太极，太极动而生阳，动极而静，静而生阴。静极复动。一动



邵雍画像



宋代哲学家朱熹像

一静，互为其根；分阴分阳，两仪立焉。阳变阴合而生水火木金土，五气顺布，四时行焉。五行一阴阳也，阴阳一太极也，太极本无极也。五行之生也，各一其性。无极之真，二五之精，妙合而凝。乾道成男，坤道成女。二气交感，化生万物，万物生生而变化无穷焉”。周敦颐的《太极图》，一般认为是继承和改造了宋初道士陈抟《无极图》的结果。朱彝尊(1629—1709)在

《太极图授受考》中说到，陈抟在华山时曾刻石《无极图》，其“初一日玄牝之门；次二曰炼精化气，炼气化神；次三五行定位，曰五气朝元；次四阴阳配合，曰取坎填离；最上曰炼神还虚，复归无极，故谓之《无极图》，乃方士修炼之术耳”。史称陈抟传图于种放，种放授穆修，穆修授周敦颐。周敦颐得此图而颠倒其序，成：无极——太极——阴阳——五行——万物。这个生成过



苏东坡画像



明代哲学家王夫之造像

程，实际上就是《老子》的“天地万物生于有，有生于无”和“道生一，一生二，二生三，三生万物”以及道经中对宇宙生成观点的图式描写。

周敦颐还吸取了《老子》和隋唐道教的虚静思想，提出了道德修养需要“主静”。他说：“圣人定之以中正仁义而主静，立人极焉。”所谓“主静”，周敦颐自注“无欲故静”。只有“无欲”，才能“静虚动直”。

宋明理学各大家对道教多持批判态度，但在暗地里都大量吸收道教的内容，明显受到道教思想的影响。即使是集大成的理学大师朱熹（1130—1200），他不仅为周敦颐的《太极图说》作过详细的注释，把“太极”就当作“理”。他说：“总天地万物之理，便是太极”，“未有天地之先，毕竟是先有此理。动而生阳，亦只是理；静而生阴，亦只是理”。他还著有《周易参同契考





明嘉靖《混元三教九流图》

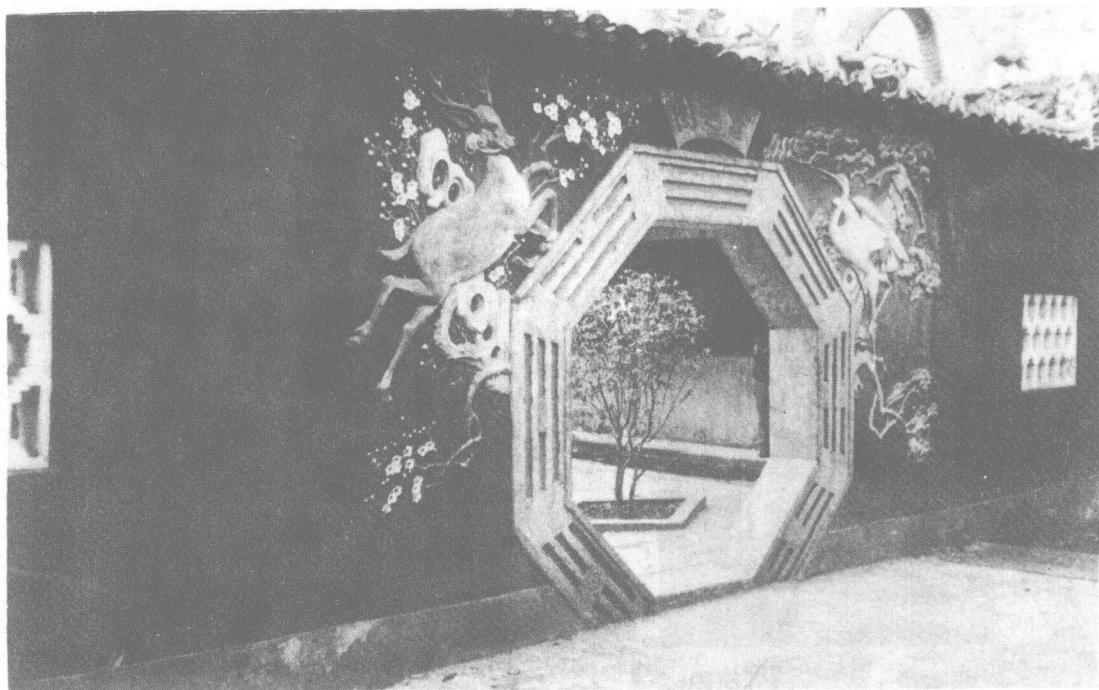


《明代道士张三丰像》

异》，作《步虚辞》，向往着“飘飘学仙侣，遗世在云山”的生活。至于理学中的非正统的蜀派（苏轼、苏辙），他们则公开打出三教融合的旗号。苏轼即著有《龙虎铅汞论》，苏辙有诗称“心是道士，身是农夫。误入廊庙，还居里间”等等。

明清之际，理学家们对于宋代开始的理学发展进行过系统的总结。一般认为，王夫之就是总结理学、开创启蒙的承前启后的代表人物。

但是，王夫之又自号“瓠道人”，对魏伯阳、张伯端等道教丹鼎炉火之学也颇多涉猎。他著有《前愚鼓乐》十首和《后愚鼓乐》十二阙，尽管它们都是自抒胸臆之作，但其中采用了大量道教词汇，反映了王夫之思想受到道教哲学影响的深度，《后》十二阙的分阙标题还直接采用了《采药》、《黄婆》、《刀圭入口》、《退符》、《后天气接先天气》、《三五》、《大还》等道教词语。



江西龙虎山天师府八卦门

清末以后，中国哲学随着社会的迅速发展有了很大变化，尽管它们仍然受到旧传统的束缚。但是道教思想影响甚微。当然，这也同道

教思想从明清以后未能适应社会变化而发展，因此缺乏活力有关。



李白画像

## 2. 道教和文学

在中国文学史上，早在道教产生以前，就有了描写神仙的文学作品出现。屈原的《离骚·远游》就抒发了诗人被放逐时的悲愤心情，而把理想寄托在“贵真人之休德兮，羨往世之登仙”之上。魏晋南北朝时期的“游仙诗”和“涉道诗”，第一次用文学形式反映了道士的修道生活。

和葛洪同时代的诗人郭璞在他的《游仙诗》

中说：“青溪千余仞，中有一道士。云生梁栋间，风出窗户里。借问此何谁，云是鬼谷子”，“朱门何足荣，未若託蓬莱”，“高蹈风尘外，长揖谢夷齐”。这些诗一方面曲折地反映了对“朱门”和“风尘”的关心，另一方面也明显地流露出对神仙世界的向往。

南北朝时期的“涉道诗”是一种完全以道士生活和道教教义作为内容的文学作品。如：吴迈



唐王游月宫图

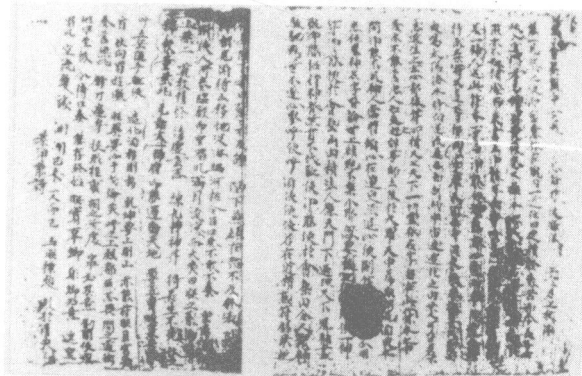


唐代女冠诗人鱼玄机画像

远的《游庐山观道士石室诗》：“蒙茸众山里，往来行迹稀。寻岑达山居，道士披云归。似著周时冠，状披汉时衣。安知世代积，服古人不衰。得我宿昔情，知我道无为。”这首诗反映了当时有些道士就是因为不能施展其才智抱负，而去追随古人修真养性的。

随着南北天师道的斋仪逐渐规范化，在道教仪式中出现了一种新的文学体裁，叫“步虚

词”。据《异苑》，曹植游山时，忽闻空中有诵经声，“清远遒亮”，道士效法它而作“步虚声”。因此，步虚词是一种反映众仙缥缈，步行虚空的情景的诗体，世称“天风吹下步虚声”。常见的“步虚词”，例如：“昔在延恩殿，中霄降九皇。六真分左右，黄雾绕轩廊。广内尊宸御，仙共护道场。孝孙今继志，咫尺对灵光。”“濛濛如细雾，冉冉曳铢衣。妙逐祥烟上，轻随彩凤



敦煌本《叶净能诗》



叶法善画像

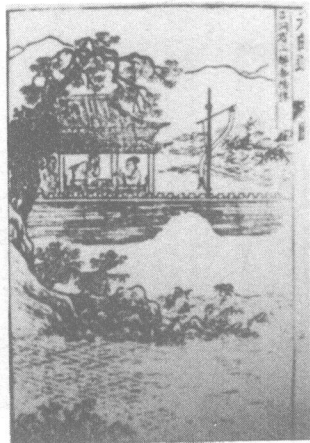
飞。几陪瑶池宴，忽指洞天归。伫立扶桑岸，高奔日帝晖。”南北朝以后，唐五代和宋的皇帝、大臣和道士，都曾写过许多“步虚词”，有诗称“观内有妇人，名号是女冠。朝朝步虚赞，道教数千般”。

唐宋时期，道教仪式中还曾出现过一种专用文体，叫“青词”，它是仪式中上奏天神的表文。由于自唐以降，这类荐告天神的词文都是用

青藤纸朱字书写，因此称为“青词”。宋代诗人陆游就提到过“绿章（即青词）夜奏通明殿，乞借春阴护海棠”。明代有些文人还因“青词”写作而得宠帝王。因为它是一种荐告文词，文学价值有限。但也不乏有利用“青词”体裁的好作品。例如：龚自珍路过镇江应道士要求写的《青词》：“九州生气恃风雷，万马齐喑究可哀。我劝天公重抖擞，不拘一格降人才”，反映了作者忧国忧



苏东坡《赤壁赋》词意



元杂剧《吕洞宾三醉岳阳楼》图

民的进步思想感情。

唐代文学的主要形式是诗，而唐代又是道教隆盛的时期，因此，唐诗中道教的反映更是比比皆是。李白就是受道教思想影响极大的诗人代表。李白自幼“志尚道术”，司马承祯就说过他具有仙风道骨，因此世称他为“诗仙”。李白的文学活动主要在盛唐玄宗时，正是在天宝三年（744），他在山东齐州的紫极宫接受道教

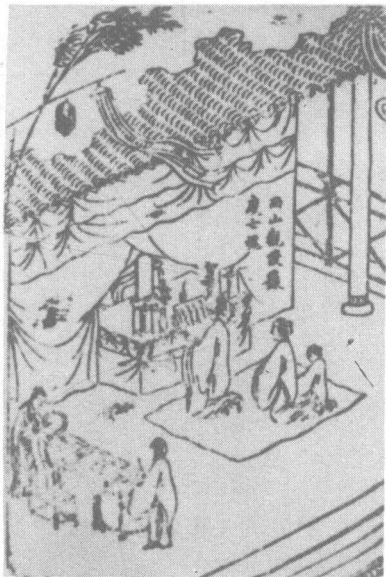
法箓，作了道士。他的诗作，无论是乐府、歌咏、怀古或者题咏，神仙题材和神仙思想触目皆是，飘然欲仙的浪漫感情充斥行间。例如：他的《游泰山》五首之四，“清斋三千日，裂素写道经。吟诵有所得，众神卫我形。云行信长风，飒若羽翼生。攀崖上日观，伏槛窥东溟。海色动远山，天鸡已先鸣。银台出倒景，白浪翻长鲸。安得不死药，高飞向蓬瀛”。在诗中，李白梦想





《二刻拍案惊奇》中  
“三救厄海神显灵”图

着得到不死之药，飞向蓬瀛仙境。他向往着“一餐历万岁，何用还故乡。永随长风去，天外恣飘扬”。李白的作品中，追求修真成仙的理想、幻想神仙世界的美景，和寄托诗人的思想感情的浪漫主义的艺术手法，完美地结合在一起。同时，也给唐代诗歌增加了艺术魅力。苏轼是宋代文学的代表作家，宋代诗词也受到道教的强烈影响。苏轼就写过“仙风吹

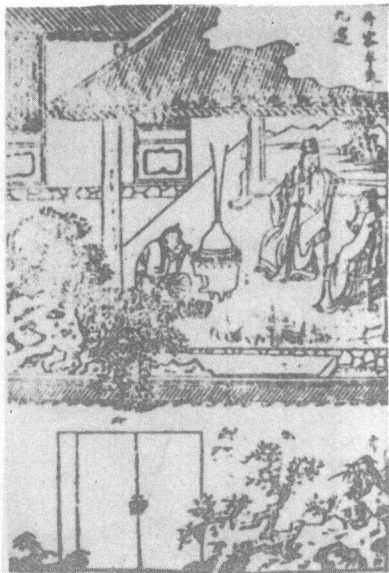


《拍案惊奇》中  
“西山观设策度亡魂”图

下御炉香”，“一朵红云捧玉皇”等名句。他的著名词章《水调歌头》：“明月几时有？把酒问青天。不知天上宫阙，今夕是何年。我欲乘风归去，又恐琼楼玉宇，高处不胜寒”，流露出他对于“天上宫阙”的向往。苏轼的思想是兼涉三教的，佛儒的影响同样极深。但是，他对于神仙世界的向往，在许多篇章中都是充溢而出的，“浩浩乎如冯虚御风，而不知其所止；飘飘乎如



明传奇《修文记》的“修真”图



《拍案惊奇》中“丹客半黍九还”图

遗世独立，羽化而登仙”。

元代以后，戏剧和小说开始盛行。元代戏剧中出现了“神仙道化剧”，其内容都是讲道士化度民众以及神仙的故事。像写张道陵的《张天师夜祭辰钩月》、《张天师岁寒断三友》等，写神仙故事的《赤松记》、《铁拐李》、《蓝采和》、《升仙记》，以及写全真道祖的《黄粱梦》等等。明朱权《太和正音谱》称这类作品为“黄冠体”，说

它们“神游广漠，寄情太虚，有餐霞服日之思”。在小说创作中，明代道士陆西星所作《封神演义》充满着妖魔鬼怪和神仙斗法的场面。鲁迅先生称其结局“封国以报功臣，封神以妥功鬼，而人神之死则委之于劫数”，“然其根柢则方士之见而已”。在许多长篇和短篇文学作品中，或有描写道教人物、道教神仙，或有宣传三教合一思想的，但它们都曲折地反映着世俗社会。

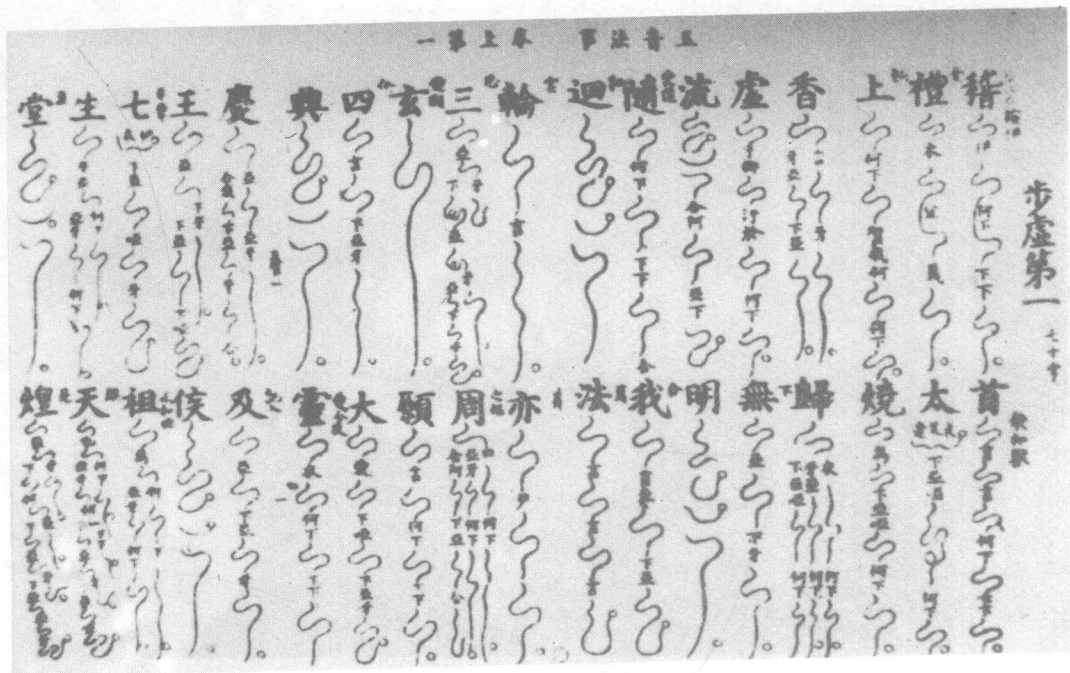


道士为斋仪伴奏

### 3. 道教和音乐

在中国音乐史上，道教音乐是一种具有悠久历史的，并且具有浓郁的民族民间特色的音乐形式。它主要应用在道教的斋醮仪式中，发挥着“警戒人众”、“感动群灵”的作用。早期道教的音乐有诵唱形式的“华夏颂”、“步虚赞”等，仅仅采用钟、磬和鼓等“法器”伴奏。随着道教斋仪的逐渐完备，道教音乐在唐代有了较大发展。唐玄宗和一些音乐家参与了道教音乐的创

作和演奏活动，史称“广陈杂乐，巴歌渝舞，悉参其间”，伴奏的乐器也增加了吹管、弹拨和拉弦类等等。第一本道教乐谱，北宋的《玉音法事》以宛延曲折的线条记录音调50种，至今未能破译。据记载，明代国醮演奏乐器的道士已达30人，唱念的道士亦有20人，具备了相当的规模。明末清初的叶梦珠称当时的道教音乐已“引商刻羽，合乐笙歌，竞同优戏”，十分丰富多采。



明道藏本《玉音法事》

道教音乐具有显明的中国民族宗教音乐的个性。其演唱和演奏均由道士来担当，普通道教信徒只是在一旁观看和聆听，因此会演唱和演奏的道士，往往都是有一定水平的民间艺术家。另外，道教音乐还承担了渲染气氛和贯穿仪式始终的功能。由于道教仪式是在民众中进行的，因此，道教音乐自然广泛吸取民间音乐的养分，保持着师古而不泥古，接近民间而又庄

重古朴的特色，具有浓郁的中国宗教音乐的风采。

在道教文化乃至道教音乐的影响下，中国古代还出现过一些具有道家思想的音乐理论，如嵇康的《声无哀乐论》、阮籍的《乐论篇》等，以及道家的音乐作品，如汉代大曲《黄老弹》，唐代法曲《霓裳羽衣曲》，明代古琴谱中收录的宋、元、明的《庄周梦蝶》、《羽化登仙》以及《逍遥游》、《八公操》、《颐真》等。



《八十七神仙卷》的玉女图



《八十七神仙卷》的力士图



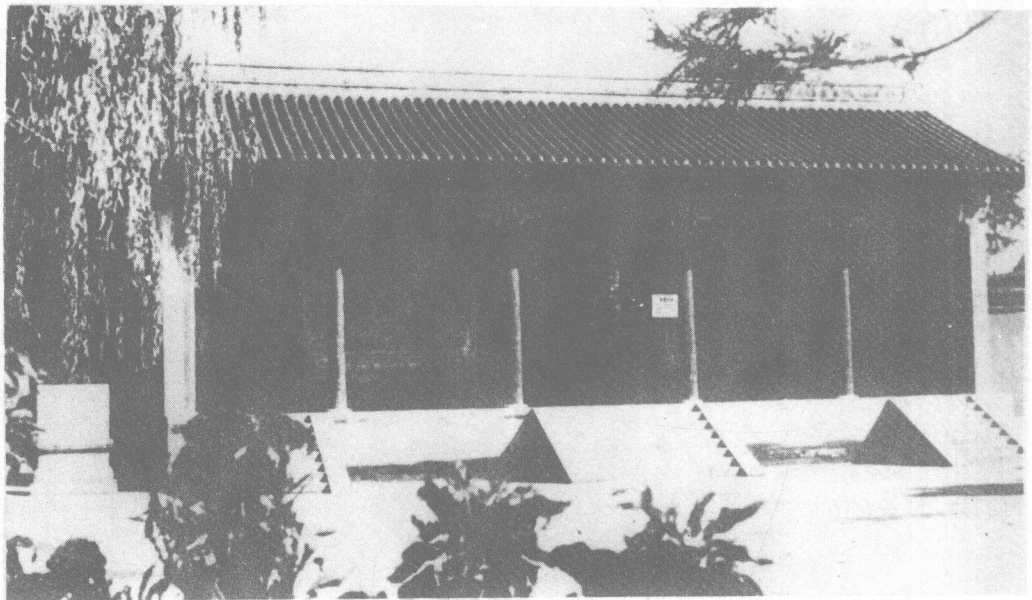
《八十七神仙卷》的天王图

## 4. 道教和美术

在中国美术史上，道教美术是以宣传道教教义与神仙思想为主要内容的造型艺术，包括日常供奉和用于斋醮等祈禳祭祀活动的神仙画或雕塑的神像、故事画、水陆画，以及宫观的藻饰与法器上的图案花纹、浮雕等等。早期道教并无道像和道画。《老子想尔注》称：“道至尊，微而隐，无状貌形象也；但可从其诚，不可见知也。”刘宋陆修静起，设置道观，编修斋仪，

造作道像、道画。顾恺之有《画云台山记》，叙述画幅上的道祖故事。据记，在画上张天师脸型瘦削，飘然若仙，于丹崖七试弟子。唐代画家吴道子有《五帝》、《五宫》、《星宿像》，其中画于太清宫的太上玄元皇帝像，史载系绢本，供奉时悬挂于壁架上，后刻石于苏州玄妙观，传世至今。五代画家张素卿本人就是道士，史载其善绘天尊等神像，并在青城山真君殿上画五





山西永乐宫山门

岳、四渎、十二溪女、山林、溪沼、树木诸神及岳渎曹吏等。据《图画见闻志》，五代画家250余人，其中曾作有道画的近一半。

宋代以后，画院制度发展，文人画和民间画工的创作活动逐渐分离。元代画家黄公望、张彦辅、马臻、方从义等本人就是道士。宋元文人道画吸收了山水花鸟技法，极大地丰富了道画的表现力。画家武宗元曾在宋真宗营造的玉

清昭应宫里，任3000名应召画匠之首，其传世道画《朝元仙仗图》，原是壁画粉本，长1丈8尺，高1尺4寸4分，描绘南极天帝君和东华天帝君率领仙官、侍从和仪仗朝谒玄元皇帝的场面，共有神仙87名，世称“八十七神仙卷”。全图主次分明，层次井然，线描人物各具神态，线条流畅。

元代绘制的山西永乐宫道教壁画，是集唐





永乐宫壁画青龙神像



永乐宫壁画白虎神像

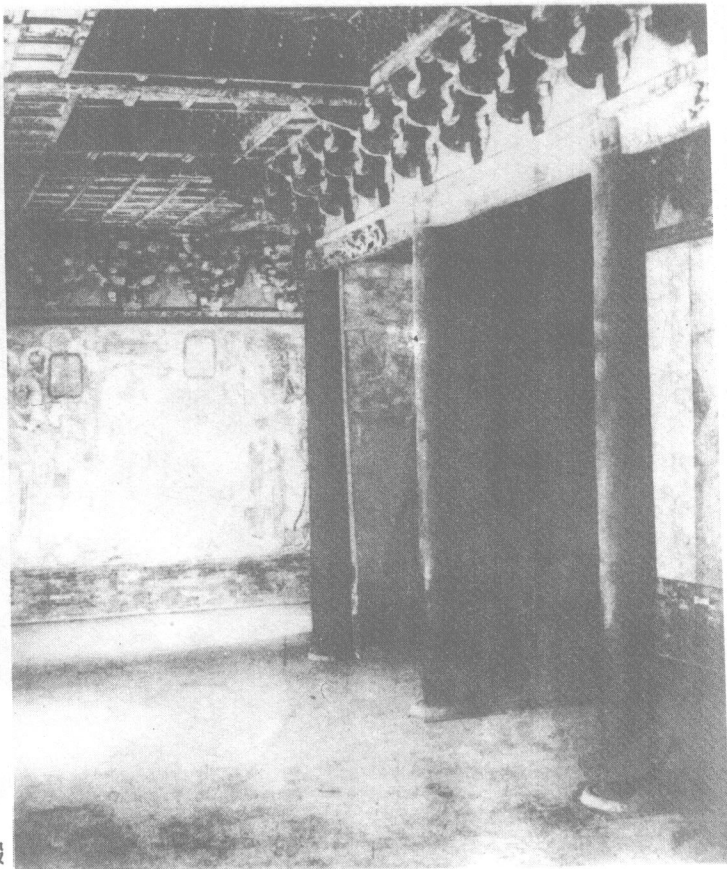
宋道画传统的中国美术史上的杰作。永乐宫三清殿壁满绘壁画，画面长90.68米，高4.26米，实绘大小神像共286尊。三清殿壁画以“三清”为中心，组成层次井然的仪仗，表达出“三清譬如北辰，居其所而群神拱之”的意思。每位帝君和圣母均有10余名玉女侍奉，云气缭绕，壮丽浩荡，金碧辉煌，线条圆润，融和流畅，浓淡相谐，庄严而肃穆，显示出元代道画画工们的

巨大构图能力。永乐宫纯阳殿另有《纯阳帝君神游显化之图》壁画52幅，七真殿有北七真事迹的故事画42幅。永乐宫各殿的壁画都是由元代民间画工集体编绘而成，堪称中国绘画史上富于创造性的巨作，也是道教美术的精品。

道教的石刻造像是在佛教石刻的影响下产生的。现存的道教石刻最古的雕像，刻于北魏始光元年(424)，较著者有泉州北郊清源山老君



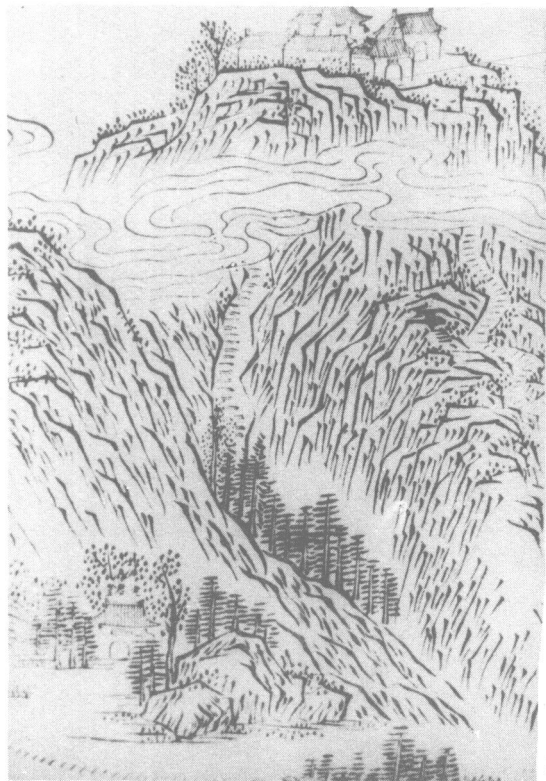
元代画家道士黄公望画像



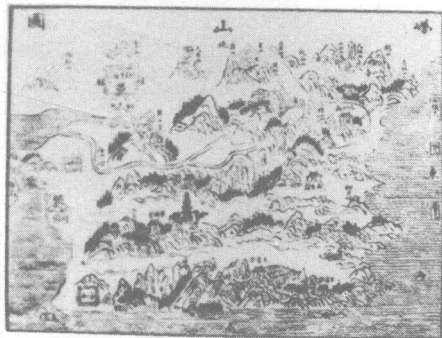
山西永乐宫三清殿

像巨型石刻，山西龙山石窟及晋祠彩塑等。泉州石刻老君，背松倚坐，意态谦和，双眼平视，慈祥和蔼，美须大耳，左手依膝，右手靠几。石

像高5.1米，以整块天然巨石雕成，宏伟壮观，是道教造像艺术的珍品。



茅山大茅峰（清康熙《茅山志》）

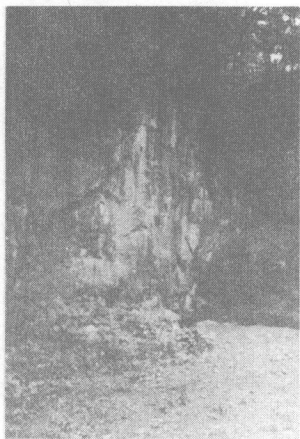


崂山图

## 八、道教名山宫观

道教称神仙所居之地为仙境。《桓真人升仙记》称仙境“有长年之光景，日月不夜之山川。宝盖层台，四时明媚。金壶盛不死之酒，琉璃藏延寿之丹，桃树花芳，千年一谢，云英珍结，万载圆成”。仙境之所在，源于古代神话传说的

昆仑山、东海蓬莱仙境的三神山。早期道教据此衍化出“十洲三岛”之说。魏晋时融合佛教的“三界”，道教又创“三十六天”的天界说，隋唐时，演化为“洞天福地”。



第八洞天茅山华阳洞



第五洞天青城山

## 1. 洞天福地

隋唐道教主张“神仙亦人”，“神仙可学”。在这一修仙成道理论影响下，神仙所居之地除了传说中的神山、神洲、东海三岛之外，人间的名山胜境也成为修道升仙的佳境。唐司马承祯的《洞天福地·天地宫府图》和唐五代杜光庭的《洞天福地岳渎名山记》都有“洞天福地”的记载。

十大洞天者，指处大地名山之间，上天遣

仙统治之所。有王屋山洞，委羽山洞，西城山洞，西玄山洞，青城山洞，赤城山洞，罗浮山洞，句曲山洞，林屋山洞，括苍山洞等。

三十六小洞天，指诸名山之中亦上仙所统治之所。有东岳泰山洞，南岳衡山洞，西岳华山洞，北岳常山洞，中岳嵩山洞，峨嵋山洞，庐山洞，四明山洞，武夷山洞，玉笥山洞，白石山洞，勾漏山洞，九嶷山洞，麻姑山洞，仙都



山东崂山遇仙桥



湖北武当山金顶

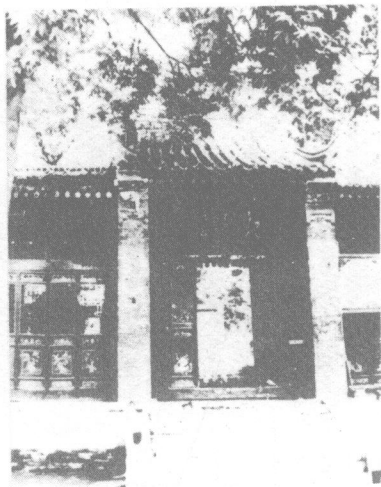
山洞，青田山洞，天目山洞，桃源山洞，金华山洞，等等。

七十二福地，指大地名山之间，上帝命真人治之，其间多得道之所。有地肺山、盖竹山、仙磕山、东仙源、西仙源、南田山、君山、龙虎山、阁皂山、桐柏山、天柱山、张公洞、中条山、绵竹山、北邙山等等。

据钱安靖先生考证，118处洞天福地，除6处无考外，余112处所在，属今浙江27，江西19，湖南19，江苏10，陕西9，四川5，福建5，广东4，河南3，安徽3，广西3，山西2，河北1，湖北1，山东1。这种分布同道教在“三吴及边海之际，信之逾甚”的记载是一致的。



关令尹画像



楼观台头门

## 2. 著名宫观

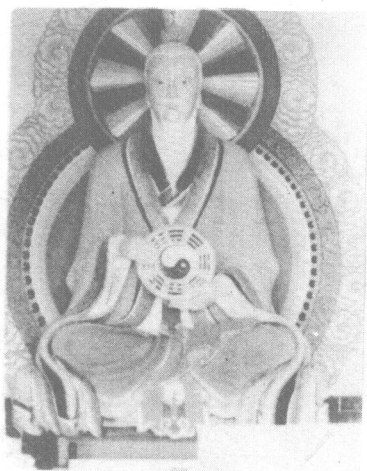
道教宫观是道士修道、祀神和举行宗教仪式的场所。分为两类：一类十方丛林，凡道士均可挂单，不收道徒，住持由推举产生；一类子孙庙，收徒而不接受游方道士挂单，住持之职师徒传袭。著名道观有：

**楼观** 在陕西周至县。传说周关令尹喜在此“结草为楼，精思至道”。三国时已建观，北朝道士多栖止于此，遂成为道教著名道观。隋

末，唐高祖起兵晋阳，楼观道士曾以粮资其军需。唐高祖登基后，即恩赏敕修，武德三年（620）改称宗圣观，宋元屡赐新观名并有重建。清康熙二十年（1681）重建。遗有历代碑碣石刻70余件。一般认为，是道教最早之宫观之一。解放后，经多次修缮，被列为陕西省重点文物保护单位。

**太清宫** 以太上老君所居的太清境为名





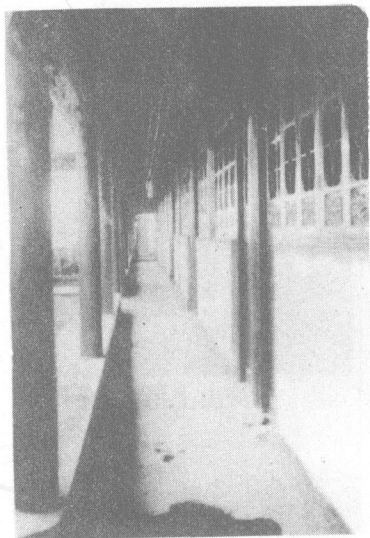
楼观太上老君塑像



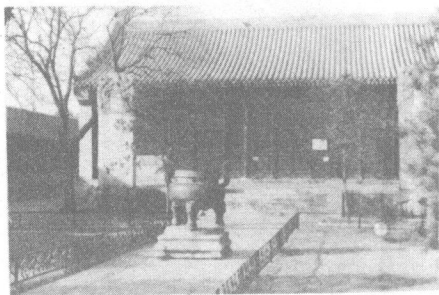
青城山上清宫山门

的道教官观甚多。较著名的有河南鹿邑县、传为老子诞生地的太清宫，以及崂山、沈阳的太清宫。鹿邑县太清宫，原为老子庙，建于东汉桓帝延熹八年(165)。唐高宗封老子为太上玄元皇帝，改称紫极宫。玄宗天宝二年(743)，改称太清宫，占地872亩，长达10余里，宏伟壮观，盛极一时。唐宋间屡遭兵火，金元清各代虽曾续修重建，规模渐减。元以后成为全真道观，现

存正殿5间、古柏2株、铁柱1根、唐宋刻碑6幢，被列为河南省重点文物保护单位。崂山太清宫，据传建于西汉建元三年(前138)，唐宋间屡有增修。金章宗明昌六年(1195)，邱处机等七真由宁海止于崂山太清宫，讲道传玄，宏阐道义。刘长生留观，从此太清宫成为全真随山派(刘长生创派)祖庭。全宫由三大殿、四配殿、长老院和客房147间组成。明清曾屡遭毁坏，



江西龙虎山天师府



北京白云观玉皇殿

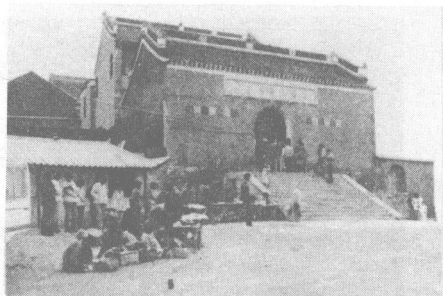
现已修复。沈阳太清宫建于清康熙四年(1665)，规模甚大，为全真派十方丛林之一。

**上清宫** 以太上道君所居之上清境为名的道观甚多。较著名的有江西龙虎山的上清宫、四川青城山的上清宫等。江西龙虎山上清宫，是道教正一派著名宫观，今属贵溪县。传称汉天师张陵在东汉时在此结庐炼丹。晋怀帝永嘉年间(307—312)，第四代天师张盛从汉中迁至此

建坛传箓。唐武宗会昌五年(845)修建真仙观，宋真宗时改名上清观，仁宗时重建。宋徽宗改称上清正一宫，元末毁。明洪武二十三年(1390)重建，清康熙三十六年(1697)改名太上清宫，简称上清宫。因屡经兵火，年久失修，现仅存门楼、午朝门、钟楼和下马亭等遗迹。四川青城山上清宫，在青城山顶。相传建于晋时，经前蜀王衍扩建。



茅盈、茅衷、茅固成道图



茅山九霄万福宫

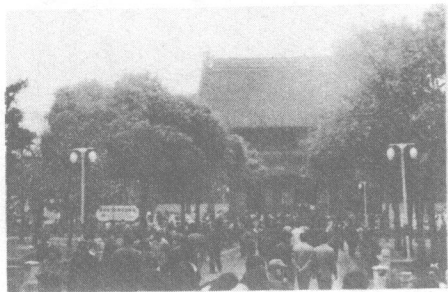
**白云观** 在北京市西便门外。创建于唐玄宗开元二十七年(739),原称天长观。金时毁于火。大定七年(1167)重建,称十方大天长观。正大元年(1224)道士邱处机西游归来,受命住持于此,改名长春宫。元末毁于兵火。明清两代曾多次加以修缮和扩建。观内建筑分中东西三路,殿堂廊庑楼阁齐全,向称全真第一丛林。观内处顺堂(邱祖殿)为邱处机遗骨埋葬处,祠

堂院为王常月遗骨埋葬处。以白云观为名的还有上海白云观。

**九霄万福宫** 在江苏句容县茅山,即茅山“顶宫”。传称西汉景帝(前156—141在位)时茅盈及弟茅衷、茅固,在此修道成仙,世称“三茅真君”。晋杨羲、许谧、许翊、葛洪、梁陶弘景,唐吴筠,宋刘混康等著名道士,都曾修炼于茅山。极盛时山有宫观257处,清末尚有三宫



道教徒在江苏茅山进香



苏州玄妙观

五观。日军侵华时，大部分被毁。九霄万福宫在茅山大茅峰顶。明万历二十六年(1598)扩建，改称是名。

**玄妙观** 在江苏苏州市。建于晋武帝咸宁二年(276)，唐宋间屡次重建扩建。元末毁于火。明太祖洪武四年(1371)重建，清康熙初又加修葺，因避圣祖(玄晔)讳，改名圆妙观。观中有唐吴道子画老君像刻石。

综观中国道教的历史及其对于中国社会的政治、思想、文化和科技的巨大而深刻的影响，人们会无可争辩地承认，道教是我们祖先遗留给我们的一笔重要遗产。至今我国仍有数以千万计的民众信仰着道教，其遗迹遍布于神州大地。道教作为中国文化的一个组成部分，也对世界文化的发展，产生着积极的影响。