

M. S. 538 I H 4

2) Yin-fa-ching

3) Lung-ku shang-ching

4) T'ao-hung-chi shing  
Chen-i. (11)

# 道書全集

四

陰符經  
龍虎經

及附周易參同契通真義敘

丹正理大全周易參同契通真義序

朝散郎守尚書祠部員外郎賜紫金魚袋昌利化飛鶴出真子彭曉註

紫霞山人涵蟾子編輯

按神仙傳真人魏伯陽者會稽上虞人也世襲簪裾惟公  
不仕修真潛默養志虛無博瞻文詞通諸緯候恬淡守素  
惟道是從每視軒裳如糠粃焉不知師授誰氏得古文龍  
虎經盡獲妙旨乃約周易撰參同契三篇又云未盡纖微  
復作補塞遺脫一篇繼演丹經之玄奧所述多以寓言借  
事隱顯異文密示青州徐從事徐乃隱名而註之至後漢  
孝桓帝時公復傳授與同郡淳于叔通遂行于世公撰參  
同契者謂修丹與天地造化同途故托易象而論之莫不



假借君臣以彰內外。叙其坎離。直指汞鉛。列以乾坤。奠量  
 鼎器。明之父母。係以始終。合以夫婦。拘其交媾。譬諸男女。  
 顯以滋生。析以陰陽。導之反覆。示之晦朔。通以降騰。配以  
 卦爻。形以變化。隨之斗柄。取其周星。分以晨昏。昭諸刻漏。  
 故以乾坤爲鼎器。以陰陽爲隄防。以水火爲化機。以五行  
 爲輔助。以真鉛爲藥祖。以玄精爲丹基。以坎離爲夫妻。以  
 天地爲父母。互施八卦。驅役四時。分三百八十四爻。循行  
 火候。運五星二十八宿。環列鼎中。乃得水虎潛形。寄庚辛  
 而西轉。火龍伏體。逐甲乙以東旋。易曰。聖人有以見天下  
 之賾。而擬諸其形容。象其物宜。公因取象焉。非天下之至  
 通。其誰能與於此哉。乃見鑿開混沌。壁裂鴻濛。徑指天地  
 之靈根。將爲藥祖。明視陰陽之聖母。用作丹基。泄一氣變  
 化之元。漏大冶生成之本。非天下之至達。其孰能與於此

通其誰能與於此哉。乃見鑿開混沌。肇裂鴻濛。任若天地。

之靈根。將爲藥祖。明視陰陽之聖母。用作丹基。泄一氣變  
化之元。漏大治生成之本。非天下之至達。其孰能與於此  
哉。其或定刻漏。分晷時。簇陰陽。走神鬼。蹙三千六百之正  
氣。回七十二候之要津。運六十四卦之陰符。天關在手。鼓  
二十四氣之陽火。地軸由心。天地不能匿造化之機。陰陽  
不能藏亭毒之本。致使神變無方。化生純粹。非天下之至  
明。其孰能與於此哉。契曰。混沌金鼎。黑白相符。龍馬降精。  
牝牡襲氣。如霜馬齒。似王犬牙。水銀與姪女同居。朱汞共  
嬰兒合體。分明藥質。細露丹形。盡周已化之潛功。大顯未  
萌之朕兆。非天下之至誠。其孰能與於此哉。其有假借父  
象。寓比事端。不敢泄漏天機。未忍秘其玄理。是以鋪舒不

已。觀縷再三。欲罷不能。遂成篇軸。蓋欲指陳要道。汲彼將來。痛彼有生之身。竟作全陰之鬼。非天下之至仁。其孰能與於此哉。復有通德三光。遊精八極。服金砂而化形質。餌火汞以鍊精魂。故得體變純陽。神生真宅。落三戶而超三界。朝上清而登上仙。非天下之至精。其孰能與於此哉。曉所分真契爲真義者。蓋以假借爲宗。上下無準。文泛而道正。事顯而言微。後世議之。各取所見。或則分字而議。或則合句而箋。不無舛澮殊流。因有妍媸互起。末學尋究。難便洞明。旣首尾之議論不同。在取舍而是非無的。今乃分章定句。所貴道理相黏。合義正文。乃冀藥門附就。故以四篇統分三卷。爲九十章。以應陽九。名曰分章通真義。復以朱書正文。墨書旁義。而顯然可見也。上卷分四十章。中卷分三十八章。下卷分十一。章。內有歌鼎器一篇。謂其辭理鈞

定句所貴道理相黏合義正文乃其集附附就故以四篇  
統分三卷爲九十章以應陽九名曰分章通真義復以朱  
書正文墨書旁義而顯然可覽也上卷分四十章中卷分  
三十八章下卷分十二章內有歌鼎器一篇謂其辭理鈞  
連字句零碎分章不得故獨存焉以應水一之數也喻丹  
道陰陽之數備矣復次依約真契撰明鏡圖訣篇附于下  
卷之末將以重啓真契之戶牖也曉因師傳授歲久留心  
不敢隱蔽玄文是謂課成真義庶希萬一貽及後人也昌  
利化飛鶴山真一子彭曉序

### 贊序

叅同契者辭隱而道大言奧而指深列五帝以建業配三  
皇而立政若君臣差殊上下無準叙以爲政不致太平服  
食竒法未能長生學以養性又不延年至於剖析陰陽合



其銖兩。日月弦望。八卦成象。男女施化。剛柔動靜。米鹽分  
判。以經爲証。用意健矣。故立爲法。以傳後賢。推曉太象。必  
得長生。爲吾道者。重加意焉。

魏公所述。皆是假借爲辭。君臣父子而互爲。男女夫  
妻而更作。乃神藥受氣變化之次序也。苟尊卑無常。  
君臣失叙。則大丹之基傾而莫立。且四篇真契中。只  
陳至樂門戶。啟發鉛汞祖宗。並無服食別法。又無養  
性諸術。恐人迷惑正道。故於此重叙修丹之意。莫不  
以陰陽日月。動靜剛柔。分判坎離。合和男女。循諸八  
卦。以二弦子午火符。晨昏否泰。以南混北。舉東合西。  
交媾精粹。而成還丹也。凡吾同志。宜加意焉。序終

金丹正理大全周易參同契通真義目錄

涵蟾子序

飛鶴山真一子彭曉叙



文辨精粹而成還丹也凡吾同志宜加意焉 序終

金丹正理大全周易參同契通真義目錄

涵蟾子序

飛鶴山真一子彭曉叙

贊序

上卷

乾坤者易之門戶章第一 牝牡四卦章第二

朔旦屯直事章第三 既未至晦爽章第四

春夏據內體章第五 賞罰應春秋章第六

天地設位章第七 以無制有章第八

言不苟造章第九 易者象也章第十

於是仲尼章第十一 聖人不虛生章第十二

復卦建始萌章第十三 十六轉受統章第十四

壬癸配甲乙章第十五

元精眇難觀章第十六

御政之首章第十七

文昌統錄章第十八

日合五行精章第十九

辰極受正章第二十

黃中漸通理章第二十一

上德無爲章第二十二

知白守黑章第二十三

金爲水母章第二十四

採之類白章第二十五

旁有垣闕章第二十六

是非歷藏法章第二十七

明者省厥旨章第二十八

火記不虛作章第二十九

金入猛火章第三十

子午數合三章第三十一

巨勝尚延年章第三十二

胡粉投火中章第三十三

世間多學士章第三十四

若夫至聖章第三十五

火記六百篇章第三十六

以金爲隄防章第三十七

擣治并合之章第三十八

推演五行數章第三十九

名者以定情章第四十

若夫至聖章第三十五

火記六百篇章第三十六

以金爲隄防章第三十七

擣治并合之章第三十八

推演五行數章第三十九

名者以定情章第四十

中卷

乾剛坤柔章第四十一

君子居其室章第四十二

聊陳兩象章第四十三

二至改度章第四十四

動靜有常章第四十五

晦朔之間章第四十六

鼎畢之上章第四十七

循據璿璣章第四十八

朔旦爲復章第四十九

臨爐施條章第五十

仰以成泰章第五十一

漸歷大壯章第五十二

夬陰以退章第五十三

乾健盛明章第五十四

媾始紀叙章第五十五

遯世去位章第五十六

否塞不通章第五十七

觀其權量章第五十八

剥爛肢體章第五十九

道窮則反章第六十

玄幽遠渺章第六十一

將欲養性章第六十二

陰陽爲度章第六十三

類如鷄子章第六十四

陽燧以取火章第六十五

耳目口三寶章第六十六

世人好小術章第六十七

太陽派珠章第六十八

子當右轉章第六十九

不得其理章第七十

五行相克章第七十一

河上姤文章第七十二

物無陰陽章第七十三

坎男爲月章第七十四

金化爲水章第七十五

丹砂水精章第七十六

剛柔迭興章第七十七

關關雎鳩章第七十八

卷下

佳音聖賢章第七十九

法象天地章第八十



剛柔迭興章第七十七

關關雎鳩章第七十八

卷下

惟昔聖賢章第七十九

法象天地章第八十

升爰於甌山章第八十一

陰陽得其配章第八十二

先白後黃章第八十三

補塞遺脫章第八十四

太易性情章第八十五

枝莖華葉章第八十六

象彼仲冬節章第八十七

會稽鄙夫章第八十八

務在順理章第八十九

審用成物章第九十

鼎器歌

訣詩二

日象火氣魄圖

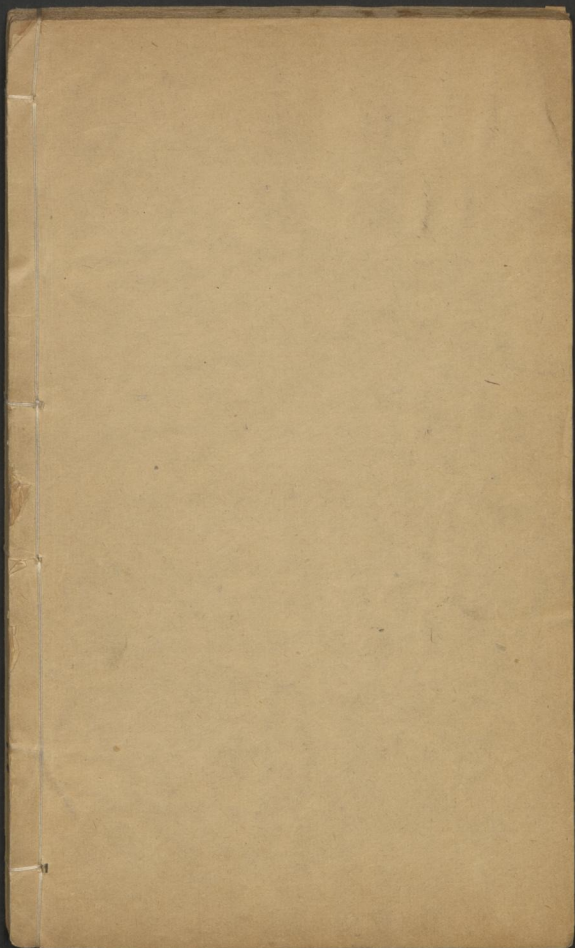
月象金氣魄圖

明鏡之圖

分八環例

真一子後序





M. S. 538 I H. 5

4/ Ts'ên - Tung - ch'ü.  
Tung ch'ü - l. (2)

# 道書全集

五

周易參同契通真義

金丹正理大全周易參同契通真義卷上

乾坤者易之門戶章第一

金丹正理大全周易參同契通真義卷上

乾坤者易之門戶章第一

乾坤者易之門戶。衆卦之父母。坎離匡郭。運轂正軸。

太易太虛太初之前。雖含虛至妙。則未見兆萌。太始太素太極之際。因有混成。乃混沌也。中有真一之精。爲天地之始。爲萬物之母。一氣旣形。二儀斯辨。然後有乾坤焉。有陰陽焉。有三才五行焉。有萬物衆名焉。故配乾坤爲天地之綱紀。運陰陽爲造化之橐籥。是以乾坤立。而陰陽行乎其中矣。魏公爲修金液還丹。與造化同途。因托易象以論之。莫不首採天地混沌真一之氣。而爲根基。繼取乾坤精粹潛運之踪。而爲

法象。循坎離否泰之數而立刑德。盜陰陽變化之機。而成冬夏。陰生午後。陽發子初。動則起於陽九。靜則循於陰六。乃修丹之大旨也。故以乾坤爲鼎器。以坎離爲匡郭。以水火爲夫妻。以陰陽爲龍虎。以五行爲緯而含真精。以三才爲經而聚純粹。寒來暑往。運行於三百八十四爻。兔起烏沉。升降於三百八十四日。此皆始於乾坤二卦之體而成變化者也。故云乾坤易之門戶。衆卦之父母也。

北牡四卦章第二

北牡四卦。以爲橐籥。竊窺陰陽之道。猶工御者。準繩墨。執啣轡正規矩。隨軌轍。處中以制外。數在律曆紀。月節有五。六。經緯奉日使。煎并爲六十。剛柔有表裏。

九。修金液還丹。品中有金丹華池。亦謂之金胎神室。



啣轡正規矩。隨軌轍。處中以制外。數在律曆紀。月節有五。六。經緯奉日使。煎并爲六十。剛柔有表裏。

允修金液還丹。鼎中有金母華池。亦謂之金胎神室。乃用乾坤坎離四卦。爲鼎器藥物。橐籥者。樞轄也。覆冒者。包裹也。則有陰鼎陽爐。剛火柔符。皆依約六十四卦。周而復始。循環互用。又於其間。運春夏秋冬。分二十四氣。擘七十二候。以一年十二月氣候。蹙於一月之內。以一月氣候。攢於一晝夜十二辰中。定刻漏分二弦。隔子午。按陰陽通晦朔。合龍虎。依天地之大數。叶陰陽之化機。其或控御不差。運移不失。則外交陰陽之符。內生龍虎之體。故云善工者。準繩墨以無差。能御者。執啣轡而不撓。合其規矩軌轍也。蓋喻修

丹之士。運火候也。月節有五六。乃三十日也。晝夜各  
一卦。乃六十卦也。乾坤坎離四卦。爲藥之父母。樞轄  
鼎器。則非晝夜之數。契乃統而言之。兼并爲六十四  
卦也。經緯奉日使者。卦爻爲日用之經。而緯者。律曆  
數也。剛柔有表裏者。陽剛陰柔。水火金木。互爲表裏。

朔旦屯直事章第三

朔旦屯直事。至暮蒙當受。晝夜各一卦。用之依次序。

凡運晝夜陰陽升降火數。皆依約卦爻。晝夜各一卦  
直事。始以屯蒙二卦爲首。朝屯暮蒙。從此爲次叙也。

既未至晦爽章第四

既未至晦爽。終則復更始。日辰爲期度。動靜有早晚。

既未者。既濟未濟二卦也。晦爽者。晦朔陰陽明暗。往  
復也。日辰爲期度。動靜有早晚者。謂易爲動。陰爲靜。

既未至晦爽終則復更始日辰爲期度動靜有早晚

既未者既濟未濟二卦也。晦爽者晦朔陰陽明暗之復也。日辰爲期度。動靜有早晚者。謂陽屬動陰屬靜。於十二辰中。早晚分照。陰陽升降火數。周而復始。更互用之也。

春夏據內體章第五

春夏據內體。從子至辰巳。秋冬當外用。自午訖戌亥。

陽火自子進符。至巳純陽用事。乃內陰求外陽也。陰符自午退火。至亥純陰用事。乃外陽附內陰也。此內外之體盛衰之理。始復而終坤。皆以爻象則之也。

賞罰應春秋章第六

賞罰應春秋。昏明順寒暑。爻辭有仁義。隨時發喜怒。如是

應四時五行得其理。

春氣發生謂之賞。秋氣肅殺謂之罰。自子丑寅爲春。卯辰巳爲夏。陽火候也。午未申爲秋。酉戌亥爲冬。陰符候也。乃於十二時中。運其火符。應此四時五行。昏明寒暑。仁義喜怒。爻象不得纖毫參差。故謂之不失。鼎內四時無虧。象中寒暑則一。其丹必成矣。古歌曰。聖人奪得造化意。手搏日月安爐裏。微微騰倒天地精。攢簇陰陽走鬼神。日魂月魄若箇識。識者便是真仙子。鍊之餌之千日期。身既無陰那得死。是故修金液還丹。若非取法象天地造化以自然之情。別無所也。

天地設位章第七

天地設位。而易行乎其中矣。天地者。乾坤之象也。設位者。



也。

天地設位章第七

天地設位。而易行乎其中矣。天地者。乾坤之象也。設位者。列陰陽配合之位也。易謂坎離。坎離者。乾坤二用。二用無爻位。周流行六虛。往來既不定。上下亦無常。幽潛淪匿。變化於中。包囊萬物。爲道紀綱。

天地設位者。以其既濟。鼎器法象乾坤也。易行乎其中者。乃陰陽坎離。符火運行其中也。既。鼎器法乾坤。復於其中。安金母。以脩天地人三才也。坎離二用。無爻位者。謂外施水火。運動靜無常。故周流六虛。往來上下無常位也。或隱或顯。或用或潛。更爲變化之宗。互作生成之母。故云爲道紀綱也。



以無治有章第八

以無制有。器用者空。故推消息。坎離沒亡。

無者龍也。有者虎也。無者汞陽之氣也。有者鉛陰之質也。鉛汞處宮器之中。而未能自生變化。因坎離升降。推運四時。遂見生成。盖用宮器而以無制有也。古文龍虎經曰。有無相制。朱雀炎空。故陰生而陽退。陽起而陰潛。一消一息。則坎離隨時而忘沒也。

言不苟造章第九

言不苟造。論不虛生。引驗見效。校度神明。推類結字。原理爲證。坎戊月精。離巳日光。日月爲易。剛柔相當。土旺四季。羅絡始終。青赤白黑。各居一方。皆稟中宮。戊巳之功。

聖人不苟造虛言。以惑後人。故引驗日月。推效神明。分擘剛柔。推陳金水。喻龍虎而取象。運陰陽而採精。

羅絡始終。青赤白黑各居一方。皆稟中宮戊巳之功。

聖人不奇造虛言。以惑後人。故引驗日月推效神明。分擘剛柔。推陳金水。喻龍虎而取象。運陰陽而採精。以五土而終坎。以四季而結巽。遂得青赤白黑循環而皆稟戊巳也。坎戊月精者。月陰也。戊陽也。乃陰中有陽。象水中生金虎也。離巳日光者。日陽也。巳陰也。乃陽中有陰。象火中有汞龍也。故修丹採日月之精華。合陰陽之靈氣。周星數滿。陰陽運終。盡歸於才德。而精神備矣。推類結字者。蓋易字象日月也。

易者象也。章第十

易者象也。懸象著明。莫大乎日月。窮神以知化。陽往則陰來。輻轉而輪轉。出入更卷舒。易有三百八十四爻。據爻摘

符謂六十四卦。晦至朔旦。震來受符。當斯之際。天地媾其精。日月相撝持。雄陽播玄施。雌陰化黃包。混沌相交。接權輿樹根基。經營養鄴鄴。凝神以成軀。衆天蹈以出。蠕動莫不由。

易者象也。蓋以日月相合而成也。金液還丹。莫不合日月陰陽精氣而成也。故陰陽精氣出入卷舒。晝夜循環。周而復始。約六十四卦。依三百八十四爻。據爻摘符。火隨進退。陰來陽往。陽伏陰施。東西之氣相交。夫婦之情相契。當斯之際。震來受符。天地媾其精神。日月合其魂魄。混沌者。神室象鷄子。兩弦相合如混沌也。陽龍陰虎。在混沌中。相承交感之氣。樹立根基。

長養鄴鄴。以致凝神成軀。終爲精物也。故曰室中。乃自是一天地也。凡關蠕動之物。莫不由之也。雄陽屬

沖也。陽龍陰虎在混沌中。相承交感之氣。樹立根基。

長養鄴鄂。以致凝神成軀。終爲精物也。故鼎室中。乃自是一天地也。凡關變動之物。莫不由之也。雄陽屬天。乃玄也。雌陰屬地。乃黃也。此乃老陽老陰。乾父坤母。互用火符極數也。則知一鼎中造化。一一明象天地運動。發生萬類也。若火候失時。抽添過度。寒暑不應。進退差殊。則令天地之間。憑何節候。而生物象哉。憑何陰陽。而生龍虎哉。

於是仲尼章第十一

於是仲尼贊鴻濛。乾坤德洞虛。稽古當元皇。關雎建始初。寇婚氣相紐。元年乃芽滋。

仲尼讚易道。分乾坤爲萬物之首。立咸恒爲夫婦之



宗闢之鴻濛鑿之混沌顯鬼神之狀通天地之情則  
君臣父子夫婦男女五行相生相尅萬物變化之機  
盡矣乃乾坤昭其洞虛也故魏公喻易初立鼎器運  
動天機媾龍虎之形合夫婦之體初則全無形質一  
如鴻濛混沌之中既經起火運符則男女精氣相紐  
故關雎兩慕冠婚相求自此起火之初便應元年滋  
產日居月諸龍虎之體就矣

聖人不虛生章第十二

聖人不虛生土觀顯天符天符有進退詭伸以應時故易  
統天心

虔議聖人仰觀俯察定易象之數知萬物之情留不

後人俾未達者既得知天地之竅盜陰陽之精誦造  
化之根辯符應之體相生相尅進退詭伸皆在乎掌



處議聖人仰觀俯察。定勿象之數。知萬物之情。留示  
後人。俾未達者。既得知天地之竅。盜陰陽之精。謹造  
化之根。辯符應之體。相生相尅。進退詘伸。皆在乎掌  
握。故云易統天心也。是以設法象。採至精。具鼎爐。運  
符火。循刻漏。行卦爻。定時辰。分節候。以盡天地之大  
數也。

復卦始萌章第十三

三復卦建始萌。長子繼父體。因毋立兆基。消息應鍾律。升  
降據斗樞。三日出爲爽。三震夷受四方。八日三兌受丁。上  
弦平如繩。十五乾體就。盛滿甲東方。蟾蜍與兔魄。日月氣  
雙明。蟾蜍視卦節。兔魄吐光生。七八道已訖。屈拆低下降。  
復卦建始萌。長子繼父體。因毋立兆基者。六陰爻下。

初變一陽爻爲復卦。故云建始萌也。謂因坤卦下變一乾爻。內體成震。坤是震之孕母。故云立兆基也。震是乾之長子。從此隨時漸變。至十五日變成純乾。乾父也。故云繼父體也。亦如月自三日現形。至於八日成上弦。陽數得半。喻鼎中金水各半也。至十五日。圓滿出於東方。晉余鈕記鬼集云。下弦月。喻鼎中金水圓滿。得火候也。魏公託此卦象。喻月生者。蓋將半月三候。攢於半日六辰內。進陽火。抽添於鼎中。內受火符。有此變化兆萌也。七八道以訖者。謂十五日乾體成就也。屈折低下降者。謂下文十六日以後。退陽火。用陰符也。

十六轉相受章第十四

十六轉受統。三巽辛見平明。三艮直於丙南。下弦二十三。

也。凡此皆一陰者。謂丁文十六日以後退陽火用陰符

十六轉相受章第十四

十六轉受統。三巽辛見平明。三艮直於丙南。下弦二十三。三坤乙三十日。東北喪其朋。節盡相禪與。繼體復生龍。

十六轉受統者。謂十六日以後。陽火初退。陰符始生也。巽辛見平明者。亦如陽火初進之時。與月生三日同也。下弦二十三日。復如上弦同義。金水各半也。坤乙三十日。東北喪其朋者。陰符到此。消盡陽火也。緣一月內。陰陽各半。陰陽相禪。水火相須。一月既終。復又如初。再用復卦起首。故云繼體復生龍也。

壬癸配甲乙章第十五

壬癸配甲乙。乾坤括終始。七八數十五。九六亦相應。四者合

三十陽氣漸減藏八卦布列曜運移不失中。

壬癸陰也。甲乙陽也。陰陽相配。謂丹母在乾坤鼎中。受陽龍陰虎相合之氣。故云乾坤括終始也。七八九六者。合三十日也。三十日內。七九應陽數。六八應陰數。乾坤各分其半。至三十日而盡。陰符陽火俱終。故當一月運火之時。皆循八卦。列曜運行于午東西。抽添升降。則陰陽舒卷。使金水調和。如或運火失時。林旱不節。既虧生成之理。難留龍虎之形。運火之上。細忖度之。

元精眇難觀章第十六

元精眇難觀。推度效符証。居則觀其象。佳擬其形容。三

以爲範。占候定吉凶。發號順時令。勿失爻動時。上察河圖。文下叙地形。流中稽於人心。衆合考三才。動則循卦節。靜



元精眇難觀。推度效符証。居則觀其象。佳擬其形容。立主以爲範。占候定吉凶。發號順時令。勿失爻動時。上察河圖文。下叙地形流。中稽於人心。參合考三才。動則循卦節。靜則因彖辭。乾坤用施行。天地然後治。可不慎乎。

元精者。是鼎中神靈真精。天地之元氣也。搏之不得。視之不見。而能潛隨化機。生成萬物。既窈冥難覩。當推效符證。立表爲範。發號施令。以應天符。故仰觀象天文。俯察循地理。乃得合天地之魂魄。會陰陽之慘舒。樹立三才。勘定休王。依卦象順爻辭。分旦暮叙升降。故得乾坤泰而夫婦和。龍虎交而天地理。以上並論。循刻漏運符火。明抽添分進退。一一不失日月星辰行度之數。則鼎內依四時生產萬物神精也。運火

之士得不慎乎。

御政之首章第十七

御政之首。管括微密。開舒布寶。要道魁柄。統化綱紐。爰象  
內動吉凶外起五緯錯順應時感動四七爭戾。該離俯仰。  
御政之首者。運符火之士起首次第也。既鑄金成鼎。  
器則管括固濟。令微密也。開舒布寶者。內金舒暢滋  
液。金水相依也。復隨斗柄經歷十二辰上順五星於  
四七之間。四七乃二宿也如或緯候參差符節不應則吉  
凶生於爰象。符火失於晨昏。故使外五星錯亂則內  
五氣不和。四七爭戾則周星該離。而鼎內不生成也。  
外火雖動而行。內符閑靜不應則天魂地魄不相交。

接是以星辰錯亂日月差殊四序不調萬物不產良

由運火夏穰失節致鼎內霖旱不常也。

外火雖動而行。內符閑靜不應。則天魂地魄不相交。接是以星辰錯亂。日月差殊。四序不調。萬物不產。良由運火夏穰失節。致鼎內霖旱不常也。

### 文昌統錄章第十八

文昌統錄詰責台輔百官有司各典所部。

文昌統錄者。斗魁戴筐六星曰文昌宮。一曰上將。二曰次將。三曰貴相。四曰司命。五曰司錄。六曰司災台。輔者。魁下六星兩兩而比者。曰三台。主宰天下。上佐天子。理陰陽。順四時。下遂萬物之宜。使卿大夫各得任其職。則象鼎內受天地萬物之氣。而生成變化也。陰陽既乖。四時失度。猶運火符之士。調燮過差。故云詰責也。金液還丹。秘在鉛火二字。爲之終始。既得真。

鉛又難得真火其可輕議也哉是以魏公廣而喻之  
猶慮後人之迷惑也

日合五行精章第十九

日合五行精月受六律紀五六三十度度竟復更始原始  
要終存亡之緒或君驕溢亢滿違道或臣邪佞行不順軌  
弦望盈縮中變凶咎執法刺譏詰過胎主

日合五行精者每一月一度與月交媾也月受六律

紀者謂金水於鼎內逐月分受得半月律氣也

律呂各八

而日月共分之日月五星經緯共生萬物喻鼎內受外來陰

陽之氣升降子午之符排連五星之精交媾日月之

粹否泰相繼存亡相緒周而更始始復而終坤也其

神室陰精處中宮居土德而象君若鼎內應而外不

專良由國君驕溢則四方貢輸不入臣下邪佞致使



陽之氣升降子午之符排運五星之精交媾日月之粹否泰相繼存亡相緒周而更始始復而終坤也其神室陰精處中宮居土德而象君君居內應而外不專良由國君驕溢則四方貢輸不入臣下邪佞致使時刻有差弦望虧盈晦朔各咎皆歸過於主主即金精土德神室也臣即五行六律精氣也得失即運符火之士也因茲姪女逃亡赤龍奔逸神精既走金液何求

辰極受正章第二十

辰極受正優游任下明堂布政國無害道內以養已安靜虛無原本隱明內照形軀閉塞其兌築固靈株三光陸沉溫養子珠視之不見近而易求

辰極受正優游任下者謂神胎居中宮喻君處明堂

如北辰也。陰陽五行之氣。臣下也。但君臣理內。如北辰正天之中。則陰陽五行之氣和順。鼎室金水之液滋生。君得以養已安靜。任運虛無。自然變化也。原本隱明。內照形軀者。謂金能隱明。又能自照。得火而同益光明也。閉塞其兌者。兌口也。既安金虎靈根於中宮。則須固濟築塞其鼎口。運役三光真精而入其內。哺養子珠靈汞。故云三光陸沉也。三光者。即陽火。陰符。金胎。以象日月星也。外運亦有三光。分在動靜交刻之內。陰陽符火之中。變化而成也。緣內外各有陰陽變易之體。不可備論。到此微妙。莫非口訣。難以書傳也。金汞在鼎。變化莫測。莫可得而窺視。或以天機運制法象。樞轄則金汞不敢逃亡。龍虎得以交媾。故云近而易求也。陰符經曰。宇宙在乎手。萬化在乎身。

陽變易之體不可備論到此微妙莫非口訣難以書傳也。金汞在鼎。變化莫測。莫可得而窺視。或以天機運制法象。樞轄則金汞不敢逃亡。龍虎得以交媾。故云近而易求也。陰符經曰。宇宙在乎手。萬化在乎身。是也。

黃中漸通理章第二十一

黃中漸通理。潤澤達肌膚。初正則終修。幹立末可持。一者以掩蔽。世人莫知之。

易曰。君子黃中通理。正位居體。美在其中。而暢於四肢。發於事業。美之至也。謂金虎在鼎中。初受外來陰陽精氣。漸漸潤澤肌膚。既初受氣。始生萌芽。正其枝幹。而終成果實也。蓋喻金砂真汞。初吐芽蘖也。一者水也。緣水根真。金在器中。固濟蒙密。常人莫能知之。

也。

上德無爲章第二十二

上德無爲。不以察求。下德爲之。其用不休。上閉則稱有。下閑則稱無。無者以奉上。上有神德居。此兩孔穴法。金氣亦相須。

上德者。水在上也。下德者。火在下也。水火既濟。乾坤之謂也。水在上常靜。無爲而處陰。不以察求也。火在下常動。運轉經歷十二辰內。其用不休也。上閉稱有。內水也。下閑稱無。外火也。無者以奉上。謂火運四時五行之氣。以資奉神胎。故云上有神德居。即神胎金汞也。此兩孔穴法。金氣亦相須者。謂水火陰陽二氣。雙關相須而成神藥。餘無別徑也。魏公述此一章深

明法象大綱神藥指歸也。



五行之氣以資奉神。故云上有神德居。則神居之。承也。此兩孔穴法。金氣亦相須者。謂水火陰陽二。雙關相須而成神藥。餘無別徑也。魏公述此一章。深明法象大綱。神藥指歸也。

知白守黑神章第二十三

知白守黑。神明白來。白者金精。黑者水基。水者道樞。其數名一。陰陽之始。玄含黃芽。五金之主。北方河車。故鉛外黑。內懷金華。被褐懷玉。外爲狂夫。

白者金也。黑者水也。知金水之根。用爲藥基。則神精自生於器中。故云神明白來也。白金自水而產。乃爲神器。水體不絕。乃金水兩情爲道樞紐也。水數一。爲天地陰陽五行萬物之始也。水一。火二。木三。金四。土五是也。玄含黃芽者。謂金水生黃芽也。五金之主。北

方河車河車者水火也謂水火二氣運生五行也故鉛外黑內懷金華者諸鉛未化白金之前混於礦內外貌黑而內藏金華猶被褐懷玉之狂夫也

金爲水母章第二十四

金爲水母母隱子胎水者金子子藏母胞真人至妙若有若無髣髴大淵乍沉乍浮退而分布各守境隅

水生於金金爲水母謂金生水而反隱形於水乃隱子胎水者金子子藏母胞者謂黑鉛變質而寄位西方爲白虎金胎水含金而復藏質於金胞中真水銀是也真人至妙各守境隅者謂真汞被外來符火逼逐在母胞中乍沉乍浮飛伏不定若有若無繼以符應進退又各守其界分則不敢動越也魏公述此一章深明內象視聽不及真精希夷出沒之狀也玄妙

是也。真人至妙。各守其境。謂真汞被外來符火逼。逐在母胞中。乍沉乍浮。飛伏不定。若有若無。繼以符。應進退。又各守其界分。則不敢動越也。魏公述此一章。深明內象。視聽不及真精希夷。出沒之狀也。玄妙哉。神聖哉。

採之類白章第二十五

採之類白。造之則朱。鍊爲表衛。白裏真居。方圓徑寸。混而相拘。先天地生。巍巍尊高。

採之類白者。謂初運動之時。先以白金爲首也。造之則朱者。謂陶冶之際。次以赫火成朱也。鍊爲表衛。白裏真居者。蓋以白金爲神室也。方圓徑寸。混而相拘者。謂金胎象混沌而製造。分上下兩弦。中虛方圓徑寸。以安真汞。既兩弦相合。固濟綿密。使陰陽相符。纖

微不漏。以養龍虎。古歌曰。固濟胎不泄。變化在須臾。是也。先天地生。魏七尊高者。謂真鉛未有天地混沌之前。鉛得一而先形。次則漸生天地陰陽五行萬物衆類。故鉛是天地之父母。陰陽之本原。蓋聖人採天地父母之根。而爲大藥之基。聚陰陽純粹之精。而爲還丹之質。故殆非常物之造化也。而修丹之始。則以天地根爲藥根。以陰陽母爲丹母。如有不能於其間。生天地陰陽者。即非金液還丹之道。若以有天地陰陽之後所產者。五金八石草木灰汁晨霜夜露雪漿冰水青鹽白瀋諸物雜類。而爲之者。不亦難乎。同志思之。久而自悞。故後篇云。萬遍將可覩。神明或入。

旁有垣闕章第二十六

旁有垣闕狀似蓬壺環匝開閉四通踟躕守禦密固闕祀



水水青鹽白濁諸物雜類而爲之者不亦難乎。思之久而自悞。故後篇云萬遍將可觀。神明或入。

旁有垣闕章第二十六

旁有垣闕狀似蓬壺環匝。開閉四通。踟躕守禦密固。閑絕奸邪。曲閣相通。以戒不虞。可以無思。難以愁勞。神氣滿室。莫之能留。守之者昌。失之者亡。動靜休息。常與人俱。

凡修還丹。有壇爐鼎竈。上下相接。如蓬壺之狀。周旋四通。鼎內復有神室金胎。委曲相連。鼎內復有樞轄。固濟。閑絕奸邪。以防真氣走失。方勉別生思慮。仍無勞愁也。雖固密。提防得神氣滿於室內。又須調運陰陽。交互施功。將以留連真精。而成變化。如運火符差。或縱有真精在內。亦復飛走不住。全在調燮水火。守而勿失。則必昌盛。故真氣動靜休息。一一常與人俱。

也

是非歷藏法章第二十七

是非歷藏法內視有所思。履行步斗宿。六甲以日辰陰道。狀九一濁亂弄元胞。食氣鳴腸胃。吐正吸外邪。晝夜不臥。寐晦朔未常休。身體日疲倦。恍惚狀若痴。百脉鬲沸馳。不得澄清居。累土立壇宇。朝暮敬祭祠。鬼物見形象。夢寐感慨之心。歡意喜悅。自是必延期。遽以天命死。腐露其形骸。舉措輒有違悖。迷失樞機。諸術甚衆多。千條有萬餘。前却違黃老曲拆戾九都。

是非歷藏法曲拆戾九都者。魏公謂世人不達大道之宗元而趨傍門之曲徑。故有內思小伎。履步

六甲日辰乃童蒙之漸階也。復有對景接氣房中之術。屈伸握固。閉氣咽津。因茲氣亂神疲。魂傷魄瘁。以

是非歷藏法曲拆矣。九都者魏公謂世人不達大道之宗元而趨傍門之曲徑。故有內思小伎。履步六甲日辰乃童蒙之漸階也。復有對景接氣房中之術。屈伸握固。閉氣咽津。因茲氣亂神疲。魂傷魄瘁。以致陽神逃於宮宅。陰賊盜於肺肝。良由內外相侵。寅申相逼。七魄逝於死戶。三屍戰於眼睛。百脉沸騰。三田潰亂。本期不壽。及爾傷生。豈得見於清澄者乎。復有外立壇墀。祭祠淫鬼。欲希過道。乞遂延齡。致使鬼氣傳於精魄。邪風起於心室。或交夢寐。或見形聲。自謂長生可期。不知我命在我。乃致促限。棄腐形骸。此屬多般。皆爲左道。欲行轉佳。欲速更遲。悖亂至真。乖訛天理。妄稱高道。明違黃帝之文。蔽隱真詮。全失老君之旨。故魏公不欲人習傍門。俾令逕入正道而曆

臟諸法縱有小成終亦不免其死壞惟金液還丹得服之後返老還童位證真人與天地同其長久也故下文云金砂入五內霧散若風雨薰蒸達四肢顏色悅澤好髮白皆變黑更生稚牙齒老翁復丁壯耆嫗成姪女改形免世厄號之曰真人又黃庭經曰百二十年猶可還過此修道誠甚難雖待九轉八瓊丹日月之華救老殘則知此法是白日冲天長生之上道明矣

明者省厥旨章第二十八

明者省厥旨曠然知所由勤而行之夙夜不休服食三載輕舉遠遊跨火不焦入水不濡能存能亡長樂無憂道成德就潛伏俟時太乙乃詔移居中州功滿上昇應錄受圖魏公警好道之人省究其旨當自豁然既得之後夙



明者自厥旨曠然知所由勤而行之夙夜不休服食三載  
輕舉遠遊跨火不焦入水不濡能存能亡長樂無憂道成  
德就潛伏候時太乙乃詔移居中州功滿上昇應錄受圖  
魏公警好道之人省寃其旨當自豁然既得之後夙  
夜勤修始終勿怠藥成之後服食三年輕舉遠遊水  
火無礙坐在立亡暗施陰德潛伏候時太乙見召移  
居中州計日上昇應錄受圖也太乙乃修丹之主司  
也中州乃神州也世人初得道鏤名金簡於此州應  
受圖錄始獲上昇也

火記不虛作章第二十九

火記不虛作演日以明之偃月法鼎爐白虎爲熬樞汞日  
爲流珠青龍與之俱舉東以合西魂魄自相拘上弦兌數  
八下弦艮亦八兩弦合其精乾坤體乃成二八應一斤易

道正不傾。銖有三百八十四。亦應卦爻之數。

火雖有記。須約易道而行之。循諸卦爻。運諸否泰。鼎  
器偃月。即仰月也。金虎在內。爲藥樞機。朱汞青龍。被  
囚朱雀。隨時趁逐。俱入金胎。故謂之舉東合西也。魂  
魄者。東龍魂。西虎魄也。上下兩弦。合爲一斤之數。分  
三百八十四銖。應一月二八之候。則乾坤形體俱就。  
與一周天之數同也。

金入於猛火章第三十

金入於猛火。色不奪精光。自開闢以來。日月不虧明。金不  
失其重。日月形如常。金本從月生。朔日受日符。金返歸其  
母。月晦日相包。隱藏其匡郭。沉淪於洞虛。金復其故性。威  
光乃嬉。

五行相尅。火乃尅金。金得火復能成器。兩不傷損。故

失其重。日月形如常。金本從月生。朔日受日符。金返歸其母。月晦日相包。隱藏其匡郭。沉淪於洞虛。金復其故性。威光乃嬉。

五行相尅。火乃尅金。金得火復能成器。兩不傷損。故金胎在鼎中而不耗散。金色益自光明。自立乾坤。器以來。日月運精入內。兩相有益。俱得精明。金體重如初。日月常環照也。金本從月生者。金是陰精。寄位西方。故云金從月生。月自朔旦受日辰之符。因生金也。金返歸其母者。月轉受統。金歸於水。至月晦陽氣消盡。則金水兩物。情性自相包裹。隱藏匡郭。沉淪洞虛也。月晦象年終。月朔象年首也。金水成形。鼎室長含和氣。乃見成功。故云鼎嬉嬉。則和怡。和怡則金水疑結。自然之道備矣。

子午數合三章第三十一

子午數合三。戊巳號稱五。三五旣和諧。八石正綱紀。呼吸相含育。佇思爲夫婦。黃土金之父。流珠水之子。水以土爲鬼。土鎮水不起。朱雀爲火精。執平調勝負。水勝火消滅。俱死歸厚土。三性旣合會。本性本宗祖。

子水數一。午火數二。共合成三也。戊巳土數五也。三五合成八。此乃三五旣和諧。八石正綱紀也。故得青龍呼白虎。白虎吸青龍。呼吸相含育。佇思爲夫婦也。黃土金之父。流珠水之子者。土能遏水銀。乃得不飛走。則四季尾火行土候是也。金全自朱雀火神調勻勝負。水勝火滅。晦朔俱終。歸功土德也。三性旣合會。本性共宗祖者。謂金火自一數。水氣中產出。蓋是先天地生。元始氣中而能生五行。非只以金水二位而



走則四季尾火行土候是也。金全自朱省火神計。三  
勝負。水勝火滅晦朔俱終。歸功土德也。三性既合會。  
本性共宗祖者。謂金火自一數。水氣中產出。蓋是先  
天地生。元始氣中而能生五行。非只以金水二位而  
己。

巨勝尚延年章第三十二

巨勝尚延年。還丹可入口。金性不敗朽。故爲萬物寶。術士  
服食之。壽命得長久。土遊於四季。守界定規矩。金砂入五  
內。霧散若風雨。真氣達四肢。顏色悅澤好。髮白皆變黑。齒  
落生舊所。老翁復丁壯。蒼姬成姪女。改形免世厄。號之曰  
真人。

巨勝胡麻也。人食之尚得延年。况金液還丹入口。豈  
不長生乎。還丹始生於真金。金體故無敗朽。然真金

者是天地元氣之祖。以爲萬物之母。道德經曰。無名天地之始。有名萬物之母。是也。天地之先。一氣爲初。而生萬象。金是水根。取爲藥基。是故真金。母能產金。砂而成還丹也。土遊四季。爲丹道始終也。魏公喻後人修煉服之神妙。不同凡藥。此砂入口。如雲霧風雨。徑入五臟四肢。還童却老。變髮生牙。長生久視矣。

胡粉投火中章第三十三

胡粉投火中。色壞還爲鉛。冰雪得溫湯。解釋成太玄。金以砂爲主。稟和於水銀。變化由具真。終始自相因。欲作服食仙。宜以同類者。植禾當以黍。鷄用其卵。以類輔自然。物成易陶冶。魚目豈爲珠。蓬蒿不成櫝。同類者相從。事垂不成。寶是以燕雀不生鳳。狐兔不乳馬。水流不炎上。火動不潤下。

成易陶冶。魚目豈爲珠。蓬蒿不成櫝。同類者相從。事非不成寶。是以燕雀不生鳳。狐兔不乳馬。水流不炎上。火動不潤下。

胡粉制黑鉛而成。若投火中。却歸鉛體。冰雪自水氣而結。若以湯沃。還化爲水。金砂水銀。皆一體之物。以金爲母。還產砂汞。故云植禾以其黍。覆鷄以其卵。一旦受氣足。乃成鷄與黍。蓋以衆類相生。終始相因。自然之道也。若以金石草木。霜露冰雪。鹽鹵之類。皆爲悞用。上文註中。已詳說矣。是將天地根爲藥根。真金母爲藥母。令產陰陽。成精金砂靈汞。以爲長生之藥。不其然乎。故云燕雀不生鳳。狐兔不乳馬。火氣本炎上。不可使潤下。水性本潤下。不可使炎上。旣以自然。

本性根類而推之。則金母產金砂明矣。

世間多學士章第三十四

世間多學士。高妙負良才。邂逅不相遇。耗火亡貨財。擬按  
依文說。妄以意爲之。端緒無因緣。度量失操持。擣治羗石  
膽。雲母及礬磁。流黃燒豫章。泥瀕相鍊飛。鼓下五石銅。以  
之爲輔樞。雜性不同類。妄肯合體居。千舉必萬敗。欲黠反  
成癡。倖倖訖不遇。聖人獨知之。稚年至白首。中道生狐疑。  
背道守迷路。出正入邪蹊。管窺非廣見。難以揆方來。

魏公謂世間多有通儒博學之士。留心道域。好火求  
玄。邂逅不遇明師。但只看文據訣。妄自出意。虛損貨  
財。擣治雜藥。擬望長生度世。歷年白首。執而不回迷。

管見自入邪徑。千舉萬敗。難揆將來。雜性不同類。

上文註中已釋之矣。



玄通達不遇時自任其志以揚言妄自出意屈於  
財。擣治雜藥。擬望長生度世。歷年白首。執而不回。迷

管見。自入邪徑。千舉萬敗。難揆將來。雜性不同。類  
上文註中已釋之矣。

若夫至聖章第三十五

若夫至聖。不過伏羲始畫八卦。效法天地。文王帝之宗。結  
體演爻辭。夫子庶聖雄。十翼以輔之。三君天所挺。迭興更  
御時。優劣有步驟。功德不相殊。制作有所踵。推度審分銖。  
有形易忖度。無兆難慮謀。作事今可法。爲世定詩書。素無  
前識資。因師覺悟之。皓若褰帷帳。溟目登高臺。

魏公讚庖犧文王孔子三聖人。天縱英靈。互有明德。  
演易道則通天地萬物之情。刪詩書則叙君臣衆名  
之訓。復有定爻象。拆分銖。筭轄周星。數窮太道。天地

雖大難緘否泰之機。陰陽至虛。無藏動靜之數。是以  
聖人因之。取謀大道。以乾坤象鼎室。使抱一氣而宗  
萬靈。以陰陽貫咎時。俾歷六虛而生庶類。然有形易  
忖者。天地也。無兆難謀者。陰陽也。若不因三聖演易。  
將水火何路施張。若不賴萬世垂文。驅龍虎何門鈴  
鍵。故云素無前識。因此悟之。若褰帷帳。則明有所觀。  
如登高臺。復莫知其極。蓋喻聖人之道。仰之彌高。鑽  
之彌堅也。因易道而復明火記。下文當畧釋之。

火記六百篇章第三十六

火記六百篇。所趨等不殊。文字鄭重說。世人不熟思。尋度  
其源流幽明本共居。竊爲賢者談。曷敢輕爲書。若遂結舌  
仰綴思慮。陶冶有法度。未可悉陳敷。畧述其綱紀。枝條見

火記六百篇所趨等不殊文字鄭重說世人不察思其  
其源流幽明本共居竊爲賢者談曷敢輕爲書若遂結古  
仲綴思慮陶冶有法度未可悉陳敷畧述其綱紀枝條見  
扶疎。

火記六百篇蓋是周星運火之大數朝屯暮蒙各係  
一卦直事云六百篇篇次一一皆同故年與月同月  
與日同日與時同也魏公旣不敢結舌而蔽大道復  
不敢顯書竹帛而泄天機猶豫增嘆深慮不及將來  
故畧述綱紀少露枝條其餘細微備于口訣云耳

以金爲隄防章第三十七

以金爲隄防水入乃優將金計有十五水數亦如之臨爐  
定銖兩五分水有餘二者以爲真金重如本初其三遂不

入火二與之俱。三物相含受。變化狀若神。下有太陽氣伏。蒸須臾間。先液而後凝。號曰黃輿焉。歲月將欲訖。毀性傷壽年。形體如灰土。狀若明窓塵。

金母在中宮。爲水銀防隄。則金水優游。性情相戀。金水逐辰受氣。各得其半。共合一斤之數。既產金砂。母亦不損。故云金重如本初也。其三遂不入者。真土也。金火木爲三物。被水火二者。逐辰與之俱入器中。乃得三性合會。二味相拘。變化若神也。金母始因太陽精氣伏蒸。遂能滋液而後凝結。是名黃輿焉。以至周星陰陽五行功考互滿。退位藏形。盡歸功於中宮黃帝土德也。故云毀性傷壽年。歸土德而化土。則精神狀若明窓塵也。



星陰陽五行功考互滿退位藏形盡歸功於中宮黃  
帝土德也。故云毀性傷壽年。歸土德而化土。則精神  
狀若明窓塵也。

攝治并合之章第三十八

攝治并合之持入赤色門。固塞其際會。務令致完。堅炎火  
張於下。晝夜聲正勤。始文使可修。終竟武乃陳。候視加謹  
慎。審察調寒溫。周旋十二節。節盡更須親。氣索命將絕。體  
死亡魂魄。色轉更爲紫。赫然成還丹。粉提以一丸。刀圭最  
爲神。

攝治丹基。堅完固濟。然後安鼎內。號曰赤色門。上水  
流下。下火炎上。晦朔進退。晝夜升降。文發子初。武隨  
巳止。午起陰符。以至於亥。運之否泰。調以寒溫。十二  
節終。終則更始。一周火足。魂魄改形。轉爲紫金。赫然

成丹服之一粒刀圭便成神妙之功。還無盡已。

推演五行數章第三十九

推演五行數較約而不繁。舉水以激火。奄然滅光明。日月相薄蝕。常在晦朔間。水盛坎侵陽。火衰離晝昏。陰陽相飲食。交感道自然。

五行是虛無之氣。窺視難明。若以天地揔數則之。則無迹其運用。至感。崑內五行自拘。陰陽交媾。火興水退。水激火衰。日魂起於朔宸。月魄終於晦暮。雌雄相禪。砂汞互生。天地自然。而丹道昭矣。

名者以定情章第四十

名者以定情。字者以性言。金本歸性初。乃得成還丹。昔不敢虛說。倣倣聖人文。右記題龍虎。黃帝鍊金華。淮南鍊秘石。王陽加黃芽。賢者能持行。不肖毋與俱。古今道由一。對

名者以定情。字者以性言。金本歸性初。乃得成還丹。昔不敢虛說。倣倣聖人文。右記題龍虎黃帝美金華淮南鍊秘石。王陽加黃芽。賢者能持行。不肖毋與俱。古今道由一。對談吐所謀。學者加勉力。留金深恩惟。至要言甚露。昭昭不我欺。坎離冠首。光耀垂敷。玄明難別。不可盡圖。金者情也。水者性也。金既生水。銀是情歸性也。且金就駕生於水。水爲金子。子復生於金。水返爲金。毋故有還丹之號。主文云。毋隱子胎。子藏毋胞是也。然魏公所述。殆無虛詐。乃託易象。及古文龍虎經而論之。仍讚黃帝淮南王陽。先真聖人皆能持而行之。古今同一。徑非不肖者所可及也。故喻後來留意思之。要言露明明不我欺也。

成爲節而不必過止

四聖非不肖者因何及此始能對來留意思之要言  
推演黃帝卦南王圖次真聖人習誦卦而行之古今同一  
相傳也欲無盡精義指是處矣古文誦其盛而備之六齋  
食交我之無主文云我意于即于歲長即長也然變公和  
主分本不盡金平于即主然金不交爲金與對百數  
金清靜也本清靜也金與主本雖長靜福卦也且金  
丹想這水激火衰日魂起於卯公和  
這也神轉學清也魂入室氣初起至要言且其體即不  
不王則成黃葉習音韻轉行不肖我與則古今並由一理  
神靈結成神聖人文字暗眼諸氣黃而美金華自南離結  
金丹正理大全周易參同契通真義卷中



帝王則成黃表。贊育頤神。濟不肖。與則古今。由一性。  
源靈。經。妙。妙。聖人。文。古。時。眼。請。氣。黃。帝。美。金。華。仙。南。隱。迹。  
金丹正理大全周易參同契通真義卷中

乾剛坤柔章第四十一

乾剛坤柔配合相包。陽稟陰受。雌雄相須。須以造化。精氣  
乃舒。坎離冠首。光耀垂敷。玄明難測。不可盡圖。聖人揆度。  
參序元基。四者混沌。徑入虛無。六十卦周。張布爲輿。龍馬  
就駕。明君御時。和則隨從。路平不邪。邪道險阻。傾危國家。  
乾剛坤柔配合相包。凡修金液還丹。先立乾坤既濟。  
鼎器。然後使陰陽合精氣於其中。次運水火坎離繼。  
合日月龍虎。故得鼎中光耀。玄明罔窺。良由參度聖  
文。究尋藥母。俾乾坤離坎混而相符。而遊降六虛。敷  
舒五氣。循六十卦。歷十二辰。布爲車輿。以迎龍馬。內

有中宮金母。如君治國御時。運和氣以相從。任無爲而大順。是故路平不陂。無往不復。若或運火參差。取時無準。則路生險阻。國家見傾。致使神室金妃無憑。滋產然金丹之要。全在鉛火二字。鉛火則水火也。爲還返之祖宗。其餘五行氣候。皆輔助而成功。金妃則金母也。

君子居其室章第四十二

君子居其室。出其言善。則千里之外應之。謂萬乘之主。處九重之室。發號出令。順陰陽節。藏氣俟時。勿違卦月屯以子申。蒙以寅戌。餘六十卦。各自有日。

易曰。君子居其室。出其言善。則千里之外應之。喻金

間分肇四季。疆界復有土德巡遊。四季之末。生成龍虎金木之形。非只以四季爲文。更於十二辰間。又分

易曰。君子居其室。出其言善。則千里之外應之。喻金

間分擘四季。疆界復有土德巡遊。四季之末。生成龍

虎金木之形。非只以四季爲文。更於十二辰間。又分

二十四氣七十二候。象一年之氣數也。如織毫刻漏

參差咫尺。日月失度。晦朔偏陂。晝夜不等。或陽火過

刻。水旱不調。則隆冬變爲大暑。或陰符失節。寒暖相

侵。則盛夏返作濃霜。金宮既砂。汞不萌。一鼎乃虫螟

互起。大則山崩地圯。金虎與木龍沸騰。小則雨暴風

飄。坎男共離女奔逸。金虎木龍。乃東西之魂魄。坎離

離女。是南北之夫妻。孝子迸散者。則胎中真汞被火

候過差。飛走不住。以至皇極鼎口。因而迸出殊域也。

或吉或凶。或興或起。四者及以上變證。皆由運火之

士胷臆也。若能軌範天機，衡量日月，細意調燮，至誠運圖，召和氣於鼎內，而產乾精，俾真宰於胎中，而生坤粹，號曰真水銀是也。

動靜有常章第四十五

動靜有常，奉其繩墨。四時順宜，與氣相得。剛柔斷矣，不相涉入。五行守界，不妄盈縮。易行周流，屈伸反覆。

凡運水火，動靜依時，使龍虎二氣相須。子母胞重，慕戀五行守界。四季周流，盈縮不虧。反覆無失，即日見其成功也。

晦朔之間章第四十六

晦朔之間，合符行中。混沌鴻濛，牝牡相從。滋液潤澤，施化

翁處於神室。如君居九重之上。凡運旦夕水火，如發施號令，欲令衆氣得所。又須安靜無爲，藏器俟時，順



晦朔之間。合符行中。混沌鴻濛。牝牡相從。滋液潤澤。施化  
翁處於神室。如君居九重之上。凡運旦夕水火。如發  
施號令。欲令衆氣得所。又須安靜無爲。藏器俟時。順  
爻辭。循刻漏。一一領覽。也。蒙旦夕之符。謂六十卦。應  
一月候。晝夜各受一卦。周而復始。寅申是陰陽始終  
之位也。

聊陳兩象章第四十三

聊陳兩象。未能究悉。立義設刑。當仁施德。逆之者凶。順之  
者吉。按歷法令。至誠專密。謹候日辰。審察消息。纖芥不正  
悔吝爲賊。

聊陳兩象。謂水火陰陽也。從子至巳。屬春夏火行發  
生之候。舍於器中而溫養精神。乃象施仁德也。自午

至亥。屬秋冬符運肅殺之候。降於胎中而凝合靈汞。乃象立義刑也。魏公使後人。則知日月之行度。分陰陽之興廢。循以卦爻。順之寒暑。垂誠專謹。消息往來。俾鼎內悔吝不生。象中盜賊不起。則赤精降氣白汞成形。金液還丹。不日而就矣。

二至改度章第四十四

二至改度。章錯委曲。隆冬大暑。盛夏霜雪。三分縱橫。不應刻漏。風雨不節。水旱相伐。蝗虫湧沸。群異旁出。天見其怪。山崩地裂。孝子用心。感動皇極。近出已口。遠流殊域。或以招禍。或以致福。或興太平。或造兵革。四者之來。由乎曾臆。夏至冬至。春分秋分。此四者。謂子午卯酉。於十二辰。通天地神明。不可度量。利用安身。隱形而藏。始於東北。箕斗之鄉。旋而右轉。嘔輪吐萌。潛潭見象。發散精光。

夏至冬至春分秋分。此四者謂子午卯酉於十二辰  
流通天地神明不可度量。里利用安身隱形而藏。始於東北  
箕斗之鄉。旋而右轉。嘔輪吐萌。潛潭見象。發散精光。

晦朔之間。金水符合之際。艮後寅前是也。陽符既退。  
金水同宗。故混沌相符。牝牡相得。流金滋潤。施液母  
胎。化生神靈。不可度量。又能安身利用。藏質隱形。伏  
體潛潭。精光漸發。既於東北右轉。乃是遇朔復興。起  
自箕斗。旋轉西位。嘔輪吐萌。漸思明耀。尚在伏陰之  
際。將擬復圓舊形。故於東北艮鄉。以循發生終始之  
位。再動潛龍也。比喻運符至戊亥之間。鼎中金水。如  
經晦朔。將近子符發生。謂艮位去寅不遠。故曰嘔輪  
吐萌。同金母於晦朔之間。金水滋暢。至月旦遇子符。



洞  
谷  
符  
中  
溫  
沈  
所  
蒙  
牝  
牝  
相  
人  
落  
沈  
洞  
澤  
族  
化



何 德 敬 啟 者 茲 將 本 號 所 有 之 貨 物 一 概 出 讓 凡 欲 購 買 者 請 向 本 號 接 洽 此 啟

一陽之火。金遇火重明。復耀則左旋吐萌。漸生龍體也。故下文云。盛衰漸革。終還其初也。

鼎畢之上章第四十七

鼎畢之上。三震出爲徵。陽氣造端。初九潛龍。陽以三立。陰以八通。故三日震動。八日三兌行。九二見龍。和平有明。三五德就。三乾體乃成。九三夕惕。虧拆神符。盛衰漸革。終還其初。三巽繼其統。固濟操持。九四或躍。進退道危。三艮主進止。不得逾時。二十三日。典守弦期。九五飛龍。天位加喜。六五三坤承。結括終始。溫養衆子。世爲類母。上九亢龍。戰德于野。用九翩翩。爲道規矩。陽數已訖。訖則復起。推情合性。轉而相與。

鼎畢之上。三震出爲證者。謂月之初生於西方。鼎畢之上。以行陽火。至子丑將運五日。一周之氣自此而



德于野用九。翩翩爲道。規陽數已訖。訖則復起。推情合性。轉而相與。

鼎畢之上。三震出爲證者。謂月之初生於西方。鼎畢之上。以行陽火。至子丑將運五日。一周之氣自此而始。再生一陽爻。震氣初動發生之端於鼎內。因此漸生陽氣。至三五十五日。方成純乾而體成就也。陽以三立者。火行三日。鼎內陽氣初布。故云三日震動也。陰以八通者。已得二候。生二陽爻。至於八日。三兌金得用。金水氣停。屬上弦。金水相通。故云八日兌行也。九二見龍。初平有明者。謂月當上弦成形方半。喻鼎內金水受寅卯之符。陰陽各半也。三五德就者。謂九三乾乾行。至辰巳。正得三候。共計十五日。三爻盡爲純陽。三乾體成就也。此後陰陽界分。故謂之盛衰漸。

韋終還其初。乃周而復始也。三巽繼陰統九四。或躍進退道危者。陽爻退而變一陰爻。巽故得承領陰符。行五日在午未之上。柔爻漸進。陰氣旋生。包固陽精。無敢動逸。四候既滿。生二陰爻。三艮行五候。符至申酉。遇下弦二十三日。金水復均也。九五飛龍。天位加喜者。謂六候三十日。坤行陰符至戌亥。是乾坤之氣俱足。龍虎陰陽萬物之數周旋。故云九五加喜也。六五三坤承結括終始。韞養衆子。世爲類母者。謂坤始變一爻爲陽成。震作乾家長男。以至三爻俱變爲純陽成乾。陽極陰生。復於乾體變一爻爲陰成巽。作坤家長女。以至三爻俱變爲純陰成坤。始終出沒皆由坤體。長養萬物。世爲類母。衆子即衆卦是也。故六五坤承結括還丹終始。爲道之規矩也。用九翩翩者。亢



陽成乾陽柯陰生復於乾體變一爻爲陰成巽作坤  
家長女。以至三爻俱變爲純陰成坤。始終出沒皆由  
坤體。長養萬物。世爲類母。衆子即衆卦是也。故六五  
坤承。結括還丹終始。爲道之規矩也。用九翩翩者。亢  
極見命以退位。乃陽數已訖。則轉而相與也。

循攬璿璣章第四十八

循攬璿璣。升降上下。周流六爻。難可察覩。故無常位。爲易  
宗祖。

謂上文云。乾坤爲道之規矩。欲順陰陽之則。須循魁  
斗之行。變化備於六爻。周流故無常位。乃爲易道宗  
祖。蓋喻坎離運氣於鼎中。周流六虛於象內。莫能窺  
覩。玄妙潛生。是爲藥之宗祖也。

朔旦爲復章第四十九

朔旦爲復。三陽氣始通。出入無疾。立表爲剛。黃鍾建子。兆乃滋章。播施柔暖。黎蒸得常。

朔旦爲復者。五陰一陽。陰氣已極。陽氣復生。謂六柔爻下。體初變一剛爻。是一陽發生之兆。故從子初起。陽火也。陽氣始通。律應黃鍾。鼎內受微陽之氣。始造砂汞之基。五陰一陽。以陰爲主。則布氣通流。無所不至。是謂出入無疾也。易曰。復返復其道。復其見天地之心乎。喻天地鼎中將生萬物。自茲而始。應十一月子。進陽火候也。

臨爐施條章第五十

臨三爐施條。開路正光。光耀漸進。日以益長。丑之大昌。

三化昇

臨卦四陰二陽。喻行丑火。陽德漸進。光耀鼎中。冬至。

臨爐施條章第五十

臨三爐施條。開路正光。光耀漸進。日以益長。丑之大呂。吉。

正低昂

臨卦四陰二陽。喻行丑火。陽德漸進。光耀鼎中。冬至之後。日以益長。陽氣浸布。生成神氣精也。符應大呂。結正低昂者。金水感氣。漸結流珠。於上應十一月丑。進陽火候也。

仰以成泰章第五十一

仰以成泰。三剛柔並隆。陰陽交接。小往大來。輻輳於寅。運而趨時。

泰卦三陰三陽。陰陽氣停。夫婦交接。漸兆龍虎之精。敷榮金汞。故云小往大來。易曰無平不陂。無往不復。陰陽相承之道。應正月寅。進陽火候也。

漸歷大壯章第五十二

漸歷太壯。三挾列卯門。榆莢墮落。還歸本根。刑德相負。晝夜始分。

大壯卦。二陰四陽。謂仲春陽氣雖盛。陽中猶含陰氣。陰道將離。故榆莢隨陽而落也。刑德相負者。謂二月八月陰陽分位之時。陽爲德。德則萬物生。陰爲刑。刑則萬物死。故二月陽中含陰。陰氣犯物。乃於仲春而榆莢墮落。象金砂隨餘陰氣動靜落於胞中。故云歸根也。八月陰中含陽。陽氣發生。乃於仲秋而薺莢復生。象金水隨餘陽氣滋液滿於室內。故云復榮也。下文觀卦內云。刑德相負之際。陰陽相停之時。應二月卯息符候也。

大陰以退章第五十三



生象金水隨餘陽氣滋液灌於室內故云復榮也下  
文觀卦內云刑德相負之際陰陽相停之時應二月  
卯息符候也。

夬陰以退章第五十三

夬三陰以退陽昇而前洗濯羽翮振索宿塵。

夬卦一陰五陽陽升陰退陽氣已盛而鼎內尚餘些  
些陰氣被辰火蕩滌金砂得以洗濯羽翮振其宿塵  
應三月辰進陽火候也。

乾健盛明章第五十四

乾三健盛明廣被四隣陽終於巳中而相干。

易曰大哉乾元剛健中正純粹精也乾元萬物資始  
自冬至一陽生至於純陽雲行雨施品物流行喻鼎  
內自十一月受符至四月六爻盡變爲純乾資成品

類故金胎遇正陽之火。金得火而成器。固益光明。廣被四隣。充滿鼎室。應四月巳。進陽火候也。中而相干者。陽極陰生。謂下文陰干陽德也。

媾始紀叙章第五十五

媾始紀叙。履霜最先。井底寒泉。午爲蕤賓。賓伏於陰。陰爲主人。

易曰。媾遇也。五陽一陰。陰生陽退。陰陽分界。龍虎交媾。故相遇也。又曰。繫於金柅。貞吉。謂一陰首喝繫午。後變以至極陰也。履霜最先者。一陰初生。必至極陰。既有微霜。必至堅冰。井底寒泉者。謂五陽下有一陰。陰氣未得敷舒。五陽雖多。陰方受事。凡卦之六爻。五陰一陽。以陽爲主。五陽一陰。以陰爲主。凡以少爲主。故曰陰爲主人也。謂內金母本是太陰水精初得。

既有微霜必至堅水井底寒泉者謂五陽下有一陰  
陰氣未得敷舒五陽雖多陰方受事凡卦之六爻五  
陰一陽以陽為主五陽一陰以陰為主凡以少為主  
故曰陰爲主人也謂鼎內金母本是太陰水精初得  
陰氣微信金水少得舒情必知堅水極陰之至也應  
五月午退陰符候也

遯世去位章第五十六

遯三世去位收斂真精懷德俟時栖遲昧冥

遯世四陽二陰陰氣漸盛陽氣漸衰謂陽遁其位收  
斂真精以待將來殘陽居陰漸欲闕絕乃栖遲於昧  
冥也易曰物不可以終遁故俟時也喻鼎內赤龍之  
精被陰用事漸合金水欲萌姤女則收斂真精任陰  
陽之變化也應六月未退陰符候也

通書全錄  
卷之十  
否塞不通章第五十七

否☷塞不通。萌者不生。陰伸陽屈。沒陽姓名。

否卦三陽三陰。天地俱息。陰陽不交。萬物不萌。中宮金母舒卷自然。安穩。應七月申。退陰符候也。

觀其權量章第五十八

觀☵其權量。察仲秋情。任蓄微稚。著積復榮。齊麥芽孽。因冒以生。

觀卦二陽四陰。陰氣已盛。比仲秋情。謂鼎內金得陰氣。隨水相合。變化滋生。姪女水銀也。然陰氣得用而鼎內猶餘陽和。反於仲秋。復生齊麥。故云老枯復榮也。冒生者。遍地生也。喻金承陰符於仲秋。生毒。

承消胎中也。八月二月陰陽刑德相負。已於上文大壯卦中註之。應八月酉。自符候也。



鼎內猶餘陽和。反於仲秋復生。薺麥故云老枯復生也。冒生者。遍地生也。喻金水承陰符於仲秋。生於

承滿胎中也。八月二月陰陽刑德相負。已於上文大壯卦中註之。應八月酉。息符候也。

剝爛肢體章第五十九

剝三爛肢體消滅其形化氣。既竭亡失至坤

易曰剝剝也。一陽五陰。陰盛陽衰。柔侵剛。盡金水俱息。肢體消化。歸功土德。應九月戌。退陰符候也。亡失至坤者。謂下文六爻純陰也。

道窮則反章第六十

道窮則反。歸于坤。三三恒順地理。承天布宣。

乾始於坤。六陰柔爻。九地之下。變一剛爻。謂之一陽生。陽氣從茲而始。以至六變純陽。乾體成就。純陽氣

足陽極陰生復於乾六陽剛爻之下變一柔爻謂之  
一陰生以至六變純陰復歸坤體也故云道窮則反  
歸乎坤元也坤地母也陰也乾天父也陽也故陰得  
陽而生陽得陰而成一陰一陽之謂道曲成萬物而  
不遺故云恒順地理而承天布宣也比喻一年十二  
月一日十二辰運陰陽進退之火符合乾坤坎離之  
精氣周而復始妙用無窮因使聖女靈男交陰陽於  
神室飛龍伏虎炳魂魄於丹胎是以神變無方化生  
純粹者也

玄幽遠渺章第六十

玄幽遠渺隔閼相連應度百種陰陽之元寥廓恍惚莫知  
端先迷失軌後為主君無平不陂道之自然變易更盛  
消息相應始復終坤如循環帝王承御千載常存

玄幽遠渺章第六下

玄幽遠渺。隔闕相連。應度百種。陰陽之元。寥廓恍惚。莫知  
其端。先迷失軌。後爲主君。無平不陂。道之自然。變易更盛。  
消息相應。始復終坤。如循連環。帝王承御。千載常存。

天地雖則玄遠。謂日月交氣。應其行度。則又相連育。  
種萬物爲陰陽祖也。陰陽姤精於天地。寥廓恍惚之  
間。則莫知其出沒也。喻鼎器設象。乾坤父母。運軸坎  
離。男女於鼎內。廖廓恍惚之間。則莫觀其變化。蹤由  
也。金爲藥宗。於鼎內。初則玄黃未分。迷失軌轍。次則  
陰陽剖判。終則仁君五行互用。無往不復。否泰相濟。  
陰陽相因。始復終坤。起朔止晦。入符出火。益水安金。  
行火止水。理似循環。內象金水養育。亦同人主。如四  
時符火加減。不失時節。千秋龍虎常存也。

將欲養性章第六十二

將欲養性延年却期審思後末當慮其先人所稟軀體本一無元精雲布因氣托初

魏公謂世人欲延生命却死期者須知得身之始末始末者元氣也喻修還丹全因元氣而成是將無涯之元氣續有限之形軀無涯之元氣者天地陰陽長生真精聖父靈母之氣也有限之形軀者陰陽短促濁亂凡父母之氣也故以真父母之氣變化凡父母之身為純陽真精之形則與天地同壽也陶真人云元氣者人之根本也古歌曰鍊之餌之千日期身既無陰那得死故純陽之精氣無死壞也

陽為度章第六十三

陽為度魂魄所居陽神日魂陰神月魄魂之與魄互為



元氣者。人之根本也。古歌曰。鍊之餌之。千日期。身既無陰。那得死。故純陽之精氣。無死壞也。

陽爲度章第六十三

陰陽爲度。魂魄所居。陽神日魂。陰神月魄。魂之與魄。互爲宅室。性主處內。立置鄞鄂。情主營外。築垣城郭。郭完全。人物乃安。爰斯之時。情合乾坤。乾動而直。氣布精流。坤靜而翕。爲道舍廬。剛施而退。柔化以滋。九還七返。八歸六居。男白女赤。金火相拘。則水定火。五行之初。上善若水。清而無瑕。道之形象。真一難圖。變而分布。各自獨居。

陰陽爲度者。凡修金液神丹。先定陰陽行度。次立乾坤鼎爐也。魂魄所居。互爲室宅者。謂日魂月魄相拘於金室之中。爲丹根基也。性主處內。立置鄞鄂者。性屬金也。金主理內。承領外符。而養靈氣。鄞鄂即形貌。

也。情主營外。築固城郭者。情火符也。火行六虛而爲砂汞。城郭人民。卽砂汞也。當此之際。亦由乾坤動靜。流氣布精。土居中宮。爲道舍廬。陽伏陰施。泰來否去。陰陽刑德。是爲藥之本途也。九還七返。八歸六居者。謂金生數四。成數九。火生數二。成數七。木生數三。成數八。水生數一。成數六。土生數五。成數十。是也。男白女赤者。謂金始因生水而屬陰。係北方坎卦。是象乾中男。乃曰坎男。金曰故云男白也。火屬陽。係南方離卦。是象坤中女。乃曰離女。火亦故云女赤也。真金在鼎內。則爲坎男。是離女之夫。及在鼎外。反爲離女。是坎男之妻。故金毋受太陽之氣。而產靈汞也。則水定火者。謂金水相拘。使真水不流蕩也。五行之初者。水生數一也。上善若水者。水爲萬物之母。清而無瑕。不

坎男之妻故金母受太陽之氣而產靈汞也則水定  
火者謂金水相拘使真水不流蕩也五行之初者水  
生數一也上善若水者水爲萬物之母清而無瑕不  
可視見道之形象者潛運於鼎中變化不一不可圖  
畫也變而分布者謂五行各守疆界而符火四時不  
差忒也

類如鷄子章第六十四

類如鷄子黑白相符縱廣一寸以爲始初四肢五臟筋骨  
乃俱滿歷十月脫出其胞骨弱可卷肉滑若鉛

凡修金液還丹有壇壇上有爐爐上有竈竈中有鼎  
鼎中有神室神室有金水也神室象鷄子金水亦如  
之言類如鷄子者重疊相裹也黑白相符者金水相

包也。縱廣一寸者。以安靈汞也。若以乾坤樞轄坎離  
生成十月具形。與人無異。四肢五臟。筋肉俱全。此數  
聯者。蓋魏公顯露內外法象。砂汞形儀也。陰真君神  
室歌曰。后土金鼎。生死長七。神室明三。圓五徑一。混  
沌絪縕。天地五星。陰陽兩合。象如鷄子。形容無差。黃  
白表裏。厚薄均勻。六一因濟。好守午門。參同契又曰。  
以水飛土。母制之也。肉滑若鉛者。丹砂因錯而生。以  
象母曹真人歌曰。百刻達離氣。丹砂從此出。體似真  
珠。賦丹砂本非我。是明形似珍珠。而肉類鉛滑也。

陽爐以取火章第六十五

陽爐以取火。非日不生。光方諸非星月。安能得水漿。二氣  
遠處化尚相通。何況近存身。身在於心。胃陰陽配日。

月水火爲効徵。



陽燧以取火章第六十五  
取火非日不生光方諸非星月安能得水漿二氣  
遠感化尚相通何況近存身切在於心腎陰陽配日  
月水火爲効徵

陽燧方諸感氣而猶生水火乾坤日月設象而寧不  
生成況近取諸身遠取諸物始採天地之母將爲丹  
基終合日月之精用爲藥祖種類相產水火相拘豈  
無効證乎

耳目口三寶章第六十六

耳目口三寶閉塞勿發通真人潛深淵浮游守規中旋曲  
以視聽開闔皆合同爲己之樞轄動靜不竭窮離氣內榮  
衛榮於不用聰兌合不以談希言順鴻濛三者旣關鍵緩  
體守空房委志歸虛無無念以爲常證難以推移心專不

縱橫寢寐神相抱。覺悟候存亡。顏容浸以潤。骨節益堅強。  
排却衆陰邪。然後立正陽。修之不輟休。庶氣雲雨行。淫淫  
若春澤。液液象鮮水。從頭流達足。究竟復上昇。往來動無  
極。怫怫被容中。返者道之驗。弱者德之柄。耘鋤宿污穢。細  
微得調暢。濁者清之路。昏久則昭明。

易曰坎爲耳。離爲目。兌爲口。坎離兌乃水火金也。鈴  
鍵水火。封固金丹。謂嬰兒姤女爲真人。浮游於胎中。  
使毋緩體安於空器中。無念動之間。以證其自然。男  
女滋生也。既鼎內陰陽升降調和。則胎中龍虎起伏  
相抱。固住真精。顏色浸潤。骨節堅強。修之不休。久而  
可驗。抽除陰火。謂排却陰邪。添入陽符。乃正興陽。  
周而復如神室安和。雲行雨施。汞流金液。如水。時山  
自足至頭。適匪真人之身。往來全母之體。火氣怫鬱。

可驗。抽除陰火。謂排却陰邪。添入陽符。乃正興陽。局而復如。神室安和。雲行雨施。汞流金液。如水。時山自足至頭。遍匝真人之身。往來金母之體。火氣拂鬱於鼎內。金精守弱於規中。昏又則明。是陰極陽生之際。清中顯濁。乃火往水復之時。四季迭興。五行互用。反者爲証道之驗。坎去離來。弱者乃樹德之基。陽施陰伏。坎耳不聰者。令陰魄合和真水。使不流蕩也。離目不視者。令陽魂溫養真汞。使不逃逾也。兌口不談者。緘閉金胎。使不開闔漏失赤龍精也。魏公所述真契四篇立辭指喻。皆是遠取近用。事顯言微。其意不欲明泄天機。復不欲蔽藏至道。故於此盡明內象。與外用同焉者也。

世人好小術章第六十七

世人好小術不審道淺深棄正從邪徑欲速闕不通猶盲不任杖聾者聽商宮投水捕雉兔祭山索魚龍植麥欲獲黍運規以求方竭力勞精神終年無見功欲知伏食法事約而不煩

魏公謂世人好學小術要趨疾徑不知小術疾徑有始無終用功至多獲成者少如盲聾者苟於視聽漁獵者誤於江山既取捨之有乖在是非之寧別勤求至道約而不繁况金液還丹是白日冲天之上道若遇明師或逢神授遵其妙訣而修之則易簡之理得

太陽流珠章第六十八

太陽流珠常欲去人卒得金華轉而相應化爲白液凝而



太陽流珠章第六十八

太陽流珠常欲去人卒得金華轉而相應化爲白液凝而至堅金華先唱有傾之間鮮化爲水馬齒琅玕陽乃往和情性自然迫促時陰拘蓄禁門慈母養育孝子報恩嚴父施令教敕子孫五行錯旺相據以生火性銷金金伐木榮三五與一天地至精可以口訣難以書傳

太陽流珠者地氣合天氣而化珠露是純陽精氣能發生萬物有氣而無形故號曰赤龍也陽火化氣爲硃砂故火生土土生金金是太陰之玄能長養萬物有氣而有質故號曰金華也赤龍者本生於甲乙亦名曰青龍陽也父也夫也火也金華者寄生於庚辛

亦名曰白虎陰也。母也。妻也。水也。蓋取青龍白虎之義如此。或以陰陽顛倒五行互用。更爲男女。通作夫妻。則其義也。如彼。大白真人歌曰。五行顛倒術。龍從火裏出。五行不順行。虎向水中生。還丹之宗。龍虎之祖。龍從火生。虎向水產。其言不易也。金妻先唱。木婿播施。神母姪娘。而生姪女。姪女漸長。變化多端。或解化爲水。或爲齒。或爲珥。其金母始自水生。而變化之中。終不絕水體也。陽乃往和。性情自然者。金汞相生也。迫促時陰。拘蓄禁門者。陰氣繼運。資護內宮也。慈母育養。孝子報恩者。慈母內胎也。孝子真水銀也。陰真君歌曰。陽真砂。陰真汞也。是水銀生於金母。故謂之報恩也。相吞相啗。乃龍虎之交氣也。嚴父施令。教教子孫者。乾卦父也。謂教衆卦。使輪助離女坎男。及五

育養孝子報恩者。慈方四用也。君歌曰。陽真砂。陰真汞也。是水銀生於金母。故謂之報恩也。相吞相啗。乃龍虎之交氣也。嚴父施令。教養子孫者。乾卦父也。謂救衆卦。使輪助離女坎男。及五行共生砂汞子孫也。還丹以鉛火二字爲宗祖。終始運用者也。其餘氣候節符。俾佐共成神基也。過此以往。則皆非金液還丹之道也。火能銷金。火又生於木。金復尅水。是以金木反制爲榮。古歌曰。丹砂水精得金乃併。又曰。三性既合會。二味自相拘。固濟胎不泄。變化在須臾。三性者。火金木也。二味者。鉛汞龍虎也。故云三五與一。天地至精也。可以妙訣。難以書傳者。豈輕議於非人也。註云。更爲男女者。神水尅火。及至在神室中。火却尅金。汞爲金中水。金爲水中砂。砂生

汞。金生水也。

子當右轉章第六十九

子當右轉。午乃東旋。卯酉界隔。主客二名。龍呼於虎。虎吸龍精。兩相飲食。俱相貪便。遂相啣嚙。咀嚼相吞。榮惑守西。太白經天。殺氣所臨。何有不傾。狸犬守鼠。鳥雀畏鷗。各得其功。何敢有聲。

子右轉至酉也。午東旋至卯也。

此十二辰陰陽從復符火候也。

卯酉

二界者。金木氣停也。主客二名。金木之號也。

青龍既

能吐氣。白虎因得吸精。精氣相合。共生純粹。榮惑守

極陽火數也。守酉者。火氣逼金胎也。金得火。感明光

耀。遍於器內。金氣承火。經天。故云殺氣臨之。

傳則姤女真鉛不敢逃逾。如猫捕鼠。似一也。謂也太

白者。金精也。經天者。甲乙也。金火木通。三制分。俱無



極陽火數也。守內者火氣逼金胎也。金得火盛則光耀遍於器內。金氣承火經天。故云殺氣臨之。何也。太極則姤女真鉛不敢逃逾。如猫捕鼠。似此也。太白者金精也。經天者甲乙也。金火木適三制。俱無所傷。各得成功。則無不順之聲也。

不得其理章第七十

不得其理。難以妄言。竭殫家產。妻子飢貧。自古及今。好者億人。訖不諧遇。希有能成。所求名藥。與道乖殊。如審遭逢。觀其端緒。以類相況。揆物終始。

魏公謂修金液還丹。不得其理。不可妄動。虛費財產。復累妻子。自古及今。好道之士。計有億人。不遇明師。不逢真訣。竟至無成。若得傳授。見其端倪。取類而修之。則終始成功矣。

五行相克章第七十一

五行相克更爲父母。毋含滋液。父主稟與。凝精流形。金石不汚。審專不泄。得爲成道。立竿見影。呼谷傳響。豈不靈哉。天地舒象。若以野葛一寸。巴豆一兩。入喉輟僵。不得俛仰。當此之時。雖周文探著。孔子占象。扁鵲操針。巫咸扣鼓。安能令蘇。復起馳走。

五行相生相克更爲父母。互作夫妻。父母相稟而生。陰陽相須而立。共成不朽之丹。人或得之。宜乎慎密。以成其道也。其有立竿見影。空谷應聲。野葛入口。尚能立有効驗。況金液還丹者乎。

河上姤女章第七十二

上姤女。而最神。得火則飛。不見埃塵。鬼隱龍匿。莫知所存。將欲制之。黃芽爲根。

能立有効驗。況金液還丹者乎。

河上姤女章第七十二

上姤女。而最神。得火則飛。不見埃塵。鬼隱龍匿。莫知所有。將欲制之。黃芽爲根。

河上姤女者。真汞也。見火則飛騰。如鬼隱龍潛。莫知所往。或擬制之。須得黃芽爲母。養育而存也。黃芽即真鉛也。

物無陰陽章第七十三

物無陰陽。違天背元。牝雞自卵。其雛不全。夫何故乎。配合未連。三五不交。剛柔離分。施化之精。天地自然。猶火動而炎上。水流而潤下。非有師導。使其然也。資始統政。不可復改。觀夫雌雄交媾之時。剛柔相結。而不可解。得其節符。非有工巧。以制御之。若男主而伏。女偃其軀。稟乎胞胎。受氣

元初非徒生時著而見之及其死也亦復效之此非父母教令其然本在交媾定制始先

易曰一陰一陽之謂道天地之間若離陰陽即無萬物也孤陰寡陽不能自生成也故喻神藥之用或三五未連與金木不交其何以成丹乎火炎上水潤下皆自然之性配合而脩之則自產其精神蓋各受元始之氣而情性定矣且如男生則伏死亦如之女生則仰死亦如之故自雌雄交媾而亂其真精也

坎男爲月章第七十四

坎男爲月離女爲日日以德施月以舒光月受日化躰不虧傷陽失其契陰侵其明晦朔薄蝕掩胃相傾陽消其

度災生男女相湏含吐以茲雌雄錯雜以類相求

月魄金砂也日魂火候也若遇日退則月便承權金



坎男爲月。離女爲日。日以德施。月以含光。月受日之氣。而  
虧傷。陽失其契。陰侵其明。晦朔薄蝕。掩胃相傾。陽消其

災。生男女相湏。含吐以茲。雌雄錯雜。以類相求。

月魄。金砂也。日魂。火候也。若遇日退。則月便承權。金  
火迥互。施功更相制伏。俱無所傷也。晦朔之間。是陰  
陽相禪之際。日月盈縮之時。故日月薄蝕。掩胃相傾。  
而消其形也。喻鼎內陰符陽火。逐刻漏而相交。晦去  
旦來。分時咎而易換。既有相掩。故云災生也。其中復  
有坎男離女。雄情雌性。相湏含吐。類聚生成。變化真  
精。以爲神藥也。

金化爲水章第七十五

金化爲水。水性周章。火化爲上。水不得行。故男動外施。女  
靜內藏。溢度過節。爲女所拘。魄以鈐魂。不得淫奢。不寒不

暑進退合時各得其和俱吐證符

火至二八月金水舒暢或水液生於金或金砂化為水故和融用章也火數既極復歸功於上土守四季水不得飛故水不得行也男動外施則火行於外女靜內藏則金守於中宮火氣雖遇金被水拘陰魄既拘陽魂亦伏寒溫相戀各得其宜俱吐證符滋生靈汞也

丹砂木精章第七十六

丹砂木精得金乃并金水合處木火為侶四者混沌列為龍虎龍陽數奇虎陰數偶肝青為父肺白為母堅黑為子心赤為女脾黃為祖子行五始三物一家都歸戊己

丹砂木精得金乃并者丹砂本歸金胎而結就金又是水銀金因火擊發而產丹砂故丹砂因得與金煎

龍虎龍陽數奇虎陰數偶肝青爲父肺白爲母  
心赤爲女脾黃爲祖子行五始三物一家都歸戊己

丹砂木精得金乃并者丹砂本歸金胎而結就金又  
是水銀金因火擊發而產丹砂故丹砂因得與金煎  
并也金木自變化水火互經營四者相混雜其內龍  
虎行陰陽奇偶數晝夜升降分肝青爲父者甲乙爲  
火宗而與金母合故得名爲父肺白爲母者金母鎮  
內胎常以火爲符故得名爲母腎黑爲子者金母本  
於水中生在乎鼎中水却返生金故爲水子也子水  
數一爲五行始金火木三物同功首尾造化俱歸戊  
己者是故脾黃爲藥之祖也

剛柔迭興章第七十七

剛柔迭興更歷分布龍西虎東建緯卯酉刑德並會相見

歡喜刑主伏殺德主生起二月榆落魁臨於卯八月麥生  
天罡據酉子南午北互爲綱紀一九之數終而復始含元  
虛危播精於子

水火迭興通歷經行分布十二辰中龍虎卯酉分界  
陰形伏殺陽德生起刑德相逢兩相制伏俱成和合  
故云歡喜也二月榆落者緣自子進火至卯雖陽氣  
得用而未至純陽尚餘陰氣乃陽中有陰故被刑殺  
陰盜陽氣反於仲春發生之月而落榆莢也八月麥  
生者緣自午退陰符至酉雖陰氣得用而未至純陰  
尚餘陽氣乃陰中有陽故被德生陽盜陰氣反於仲  
秋肅殺之月而生麥苗也此喻鼎中金母因陰陽盛  
衰相盜之際或則卷舒真精或則摧落魄汞子南者  
亦陰中含陽坎男之象也午北者亦陽中含陰離女



尚餘陽氣乃陰中有陽故被德生陽盜陰氣於个  
秋肅殺之月而生麥苗也。比喻陽中金丹。因陰陽盛  
衰相盜之際。或則卷舒真精。或則摧落砒汞。子南者  
亦陰中含陽。坎男之象也。个北者。亦陽中含陰。離女  
之象也。一數陰也。九數陽也。陰陽始終爲藥之用。元  
氣生虛危。陽氣復播精於子。而生真靈也。

關關雎鳩章第七十八

關關雎鳩。在河之洲。窈窕淑女。君子好逑。雄不獨處。雌不  
孤居。玄武龜蛇。蟠虬相扶。以明北牡。竟當相須。假使二女  
共室。顏色甚殊。令蘇秦通言。張儀結媒。發辯利舌。奮辭美  
辭。推心調諧。合爲夫婦。弊髮腐齒。終不相知。若藥物非種  
名類不同。分刻參差。失其綱紀。雖黃帝臨爐。太乙執火。八  
公擣鍊。淮南調合。立字崇壇。玉爲階陛。麟脯鳳脂。把籀長

跪禱祝神祇。請哀諸鬼。沐浴齋戒。冀有所望。亦猶和膠補金。以礪塗瘡。去冷加水。除熱用湯。飛龜舞蛇。愈見乖張。

凡修金液還丹者。先明鉛火之根。次認陰陽之理。孤陰不自產。寡陽不自成。須候陰陽相交。牝牡襲氣。龍呼虎吸。男成女產。故云牝雞自卵。其雛不全。二女同居。其情不契。且天地之間。若離陰陽。即無萬物。故採天地之真精。取陰陽之根本。而爲藥基。若以金石草木。冰雪霜露。盈瀹之物。非種異類。孤陰寡陽。縱使黃帝臨爐。太乙執火。八公搗鍊。淮南合和。以致廣置壇。壇。豐落肴酒。敬跪祝辭。告諸神鬼。而望還丹之成者。有和膠補金。以礪塗瘡。飛龜舞蛇。終不得全。庚子。

金丹正理大全周易參同契通真義卷下

惟音聖賢章第七十九

惟豐落有酒。醉後。生計。神界。而。些。幾。升。之。月。未。  
有。如。和。膠。補。金。以。礪。塗。塢。飛。龜。舞。蛇。終。不。得。全。矣。

金丹正理大全周易參同契通直義卷下

惟昔聖賢章第七十九

惟昔聖賢懷玄抱真。伏鍊九鼎。化跡隱淪。含精養神。通德  
三光。津液轉理。筋骨致堅。褻邪辟除。正氣常存。累積長久。  
變刑而仙。憂憫後生。好道之倫。隨傍風采。指畫古今。著於  
圖籍。開示後昆。露見枝條。隱藏本根。託號諸名。覆謬衆文。  
學者得之。韞櫝諸身。子繼父業。孫踵祖先。傳世迷惑。竟無  
見聞。遂使宦者不仕。農夫失耘。商人棄貨。志士家貧。吾甚  
傷之。定錄此文。字約易思。事省不繁。振列其條。核實可觀。  
分兩有數。因而相循。故爲亂辭。孔竅其門。智者審思。用意

參焉。

魏公謂三皇修九鼎神丹而服食致令精神養氣通德  
三光化淪無形以爲神仙賓於上帝傷憫後來好道  
之士或依約古文或旁采經訣開示淺近敎發枝條  
隱匿本根假託金石謬亂祖宗不顯真規後人得之  
不究踪跡據文率意將假作真韞匱藏諸迷迷相指  
遂有財墮業破虛損道心故得定錄此篇所貴守約  
而易思事省而不撓露其核實非示亂辭庶幾開發  
未萌直論破承智有熟思必獲其真託也

法象天地章第八十

法象莫大乎天地兮。玄溝數萬里。河鼓臨星紀兮。人民皆  
盜駭。影妄前却兮。九年被凶咎。皇上覽視之兮。王者  
自改關鍵有低昂兮。害氣遂奔走。江淮之枯竭兮。水流注  
于海。天地之雌雄兮。徘徊子與午。寅申陽祖兮。出入復終。



法象莫大乎天地者。玄津數萬里。河鼓。九年被凶咎。皇上覽視之者。王者。自改關鍵有低昂者。害氣遂奔走。江淮之枯竭者。水流空于海。天地之雌雄者。徘徊子與午。寅申陽祖者。出入復終始。循斗而招搖者。執衡定元紀。

既濟鼎器。法象天地於鼎間。玄溝便同數萬里也。河鼓三星。或臨星紀以近北斗。主有兵威。是故人民驚駭。且其主金。蓋喻鼎內金被火候猛烈。迫煢使金鎔鑠。鼎室亢旱。凶暑是生。良由刻漏參差。致陽作諗。尚賴皇上土德。止遏金水。爍火自消。改過歸已。其或關鍵未固。鼎器泄符。則周運元氣奔騰。江淮水符流蕩。陰生於午。陽起於子。動靜徘徊。不離二位。寅陽申陰水火終始。皆循斗建。以定衡紀也。

升爇於醜山章第八十一

升爇於醜山兮。炎火張設下。白虎唱導前兮。蒼液和於後。  
朱雀翱翔虧兮。飛揚色五彩。遭遇羅綱施兮。壓之不得舉。  
嗷嗷聲甚悲兮。嬰兒之戀母。顛倒就湯鑊兮。摧折傷毛羽。  
刻漏未過半兮。魚鱗狎鬣起。五色象炫燿兮。變化無常主。  
瀟瀟鼎沸馳兮。暴湧不休止。接連重疊累兮。犬牙相錯距。  
形如仲冬水兮。闌干吐鍾乳。崔嵬而雜廁兮。交精相支柱。  
鼎居竈上。爐壇接連。故以謂醜山也。鼎爐上水下火。  
也。白虎前唱。金母得火成形。或吐白砂。或生蒼液。丙  
丁朱雀運氣往來。驅赴五行。因成五彩。五氣聚乾坤  
之鼎。四時逐水火之門。天地關防。陰陽羅網。蛇女蛟  
螭。真汞難逃。時有嗷嗷聲悲。終乃依依戀母。以致摧  
折毛羽。胎內則或汞或砂。及經刻漏火符。胎中則或

丁朱雀運氣往來驅超五行。因成五彩。五氣。五形。五臟。五腑。四時逐水火之門。天地關防。陰陽羅網。蛇女。蛟龍。真汞難逃。時有嗷嗷聲悲。終乃依依戀場。以致拋折毛羽。胎內則或汞或砂。及經刻漏火符。胎中則或鱗或鬣。變化無常主。動靜有常程。或暴湧不休。或滿溢不止。實楚則大牙相距。虛懸則鍾乳關于。偎倚相支。崔嵬雜廁。皆明金水之變化。盡顯砂汞之儀刑。妙用無窮。神精是產。希微哉。魏公以此指示丹砂水銀之成象也。

陰陽得其配章第八十二

陰陽得其配兮。淡泊而相守。青龍處房六兮。春華正東卯。白虎在昴七兮。秋華兌西酉。朱雀在張二兮。正陽離南午。三者俱來朝兮。家屬爲親侶。本之但二物兮。末而爲三五。

三五併爲一兮。都集歸一所。治之如上科兮。日數亦取南陰陽得配。則金木淡泊相守也。青龍白虎朱雀乃木金火三氣也。運入鼎中而爲親侶。具藥基元。只有金火二物。未成三五。三五爲一者。木上水合內金火二物。共成變化也。所有陰運日數前篇已備釋矣。

先白後黃章第八 上三

先白而後黃兮。赤黑達表章。名曰第一鼎兮。食如大黍米。自然之所爲兮。非有邪僞道。若山澤氣相蒸兮。興雲而爲雨。泥竭遂成塵兮。火煖化爲土。若藥染爲黃兮。似藍成綠。組皮革煑成膠兮。麴藥化爲酒。同類易施功兮。非種難爲巧。惟斯之妙術兮。審諦不誑。傳於億世後兮。昭然自可。若烟若星經漢兮。昇如水宗海。思之務令熟兮。反覆視上。下。用燥彬兮。萬遍將可。既神明或告人兮。心靈乍自。



組皮革煑成膠方。麴藥化爲酒。同類易施功。若不。巧惟斯之妙術。方審諦不誣。傳於億世後。方昭然自可。考煑若星經。漢方。昇如水宗海。思之務令熟。方反覆視上。下千周燦彬彬。方萬通將可。神明或告人。方心靈乍自。悟探端索其緒。方必得其門。戶天道無道莫。方常傳與賢。者。

內胎金水變化之狀。一白者。乃金吐玉液也。後黃者。乃液變黃芽也。赤黑逆裏裏者。水火陰陽精氣通達胎氣也。金液還丹爲第一鼎者。號曰金砂黃芽也。古文龍虎經曰。教爲金精。水環黃液是也。日食一粒如黍米大。三年限滿。曰百呼天。又曰。製丹之靈跡。長生莫不由。蓋道門有一十四品大丹。皆由第一鼎金砂黃芽而始。若不由此而始者。乃旁門有質之藥。非金

液還丹之列也。昔李鑒註陰符經云。還丹之術百數。要在神水華池百數者。火候也。抽添煅煉九十日成丹。又十日補完火數。總之百日也。要在神水華池者。蓋金砂黃芽。由是而出。則曰自非鑿開混沌。見天地之根。擘裂陰陽。視水火之本。無以識金液還丹之正道。然神母在鼎中。被陰陽之氣相蒸。如雲行雨施。而水火運用。各歸於上。則藥在胎內。顏色形狀。隨時變易。而定貌不常。似藍蘗之染綠黃。如皮麴之爲膠酒。逐其本類變化而成也。故聖人採天地之根基。爲還丹之父母。運五行而化生靈藥。殆非五金八石諸物雜類而爲之也。所述新文。昭然可考。如星在漢。如

朝宗事理周旋法圓象借。魏公豈欺我哉。但須熟讀

丹之父母。運五行而化生靈藥。殆非五金八石諸物。雜類而爲之也。所述斯文。昭然可考。如星在漢。如

朝宗。事理周旋。法圓象備。魏公豈欺我哉。但須熟讀。萬遍。其義自彰。或神助心靈。因而自悟。乃得見其門戶也。道德經曰。天道無親。常與善人是也。

曉按諸道書。或以真契三篇。是魏公與徐從事。淳于叔通。三人各述一篇。斯言甚悞。且公於此。自述五相類一篇云。今更撰錄補塞遺脫。則公一人所撰明矣。況唐時蜀有真人劉知古者。因述日月玄樞論。進於玄宗。亦備言之。則從事箋註。淳于傳授之說。更復奚疑。今以四篇統分三卷。爲九十章。以應九九陽數也。

補塞遺脫章第八十四

參同契者。敷陳梗槩。不能純一。泛濫而說。纖微未備。闕畧  
髮髯。今更譔錄。補塞遺脫。潤色幽深。鈎連相逮。旨意等齊。  
所趨不悖。故復作此。命五相類。則太易之情性。明之盡矣。

乙浮石

丁文火

巳物

辛世銀

癸真鉛

五位相

三木

二火

五土

四金

一水

得而各

甲沉石

丙武火

戊藥

庚世金

壬真汞

有合

魏公先述參同契三篇。鋪舒寥廓。未備纖微。且復譔  
五相類一篇。補塞遺脫。則乾坤陰陽五行終始之情  
性盡矣。還丹首尾法象之大旨備矣。

大易情性章第八十五

大易情性。各知其度。黃老用究。較而可御。爐火之事。真有

二道由一。俱出徑路。

乃知鍊丹之義。一各有節度。黃帝老君。用究其道。



大易情性章第八十五

大易情性。各知其度。黃老用究較。而可御。爐火之事。真有

三道由一。俱出徑路。

乃知鍊丹之義。一各有節度。黃帝老君。用究其道。垂文至斯。較量爐火之事。真有所據。五行同宗。金木火三道俱出一徑也。

枝莖華葉章第八十六

枝莖華葉。果實垂布。正在根株。不失其素。誠心所言。審而不悞。

凡修金液還丹。當須先認根株。方得藥生華葉。而果實垂布也。不失其素。謂不失其水銀也。但認得真鉛。爲藥根株。則自然藥生真汞。如果之實。不失其信。誠如斯言。而不悞後之人也。

象彼仲冬節章第八十七

象彼仲冬節。草木皆催傷。佐陽詰賈旅。人君深自藏。象時順節令。閉口不用談。天道甚浩廣。太玄無形容。虛寂不可覩。匡郭以消亡。謬悞失事緒。言還自敗傷。別叙斯四象。以曉後來育。

修丹火候。或枝莖繁舒。或果實茂熟。或草木零落。應彼仲冬。敬塞順時。皆由運火節符也。其佐陽詰賈旅者。閉關禁旅。象固塞鼎器。不令漏泄真精真氣也。人君深自藏者。乃中宮金母也。閉口不談者。允金室也。天道甚浩廣。則鼎內變化無涯。太玄無形容。則金水滋液罔測。潛運無極。神化無方。四序推移。匡郭消亡。則金水之形變化矣。魏公謂大道無形。真宰無形。若不以法象調和陰陽拘束。契之潛化。合以天機。爭得。

天道甚清廣則點內變化無涯太玄無形容則金水  
滋液固測潛運無極神化無方四序推移匡郭消滅  
而金水之形變化矣魏公謂大道無造育真宰無形若  
不以法象調和陰陽拘束契之潛化合以天機爭得  
牽引日月之精魂留連咫尺之隅宏主而成妙化哉如  
謬悞事緒則必敗傷故叙此文以正後來之未見者  
耳。

會稽鄙夫章第八十八

會稽鄙夫幽谷朽生挾懷朴素不染權貴栖遲僻陋忽畧  
利名執守恬淡希時安寧宴樂閑居乃譏斯文歌叙大易  
二聖遺言察其旨趣一統共論

此乃魏公自述不循世名至親道域安閑宴處乃譏  
斯文約三聖之遺言會一端而共論將乾坤鼎而同

大冶運坎離氣而化權則而象之取而行之謂天  
且弗違而況於人乎況於鬼神乎是故神無方易無  
體得不叶其動靜循彼陰陽而成變化於其虛無之  
中乎神哉

務在順理章第八十九

務在順理宣耀精神神化流通四海和平表以爲曆萬世  
可循叙以御政行之不繁引內養性黃老自然念德之厚  
歸根返元近在我心不離己身抱一毋舍可以長存配以  
飲食雄雌設陳拱除武都八石棄捐

火候須順陰陽之理然而啟發精神遍滿金宮二室  
和暢保法御政事不至繁萬世可循也使金

於中宮脾胃黃老含德於內象金生砂汞歸根返元  
一胞胎則水生母舍姤女戀母則終始長存石非



大德須臾。陽之理。不。萬世可循。使。

於中宮。渾黃老含德於內象。金生砂汞。歸根。返元。  
一胞胎。則水生母。舍。姪女戀母。則終始長存。有非。  
雄設陳。其類其真。母亦無成功也。如以挺除武都。  
黃乃八石五金之類。而爲之者盡可棄捐也。

審用成物章第九十

審用成物。世俗所珍。羅列三條。枝莖相連。同出異名。皆由  
一門。非徒累句。諸偶斯文。殆有其真。磔磔可觀。使予數僞。  
却被贅。命。同契。微。其端。辭。寡意。太。後。嗣。宜。遵。委。時。  
去害。依託丘山。循遊。冥。郭。與。鬼。爲。隣。化。形。爲。仙。淪。寂。無。聲。  
百世而下。遨遊人間。數陳羽翮。東西南傾。湯遭厄際。水旱  
隔并。柯葉萎黃。失其華榮。吉人相承。負安穩可長生。

魏公令至誠修煉此藥是世上添寶之物也羅列三條則青龍白虎朱雀木金火是也還丹不出此三物而成且三物本只金火二味未成木金火三物此乃內象

三物并外木金火也

雖多異名蓋以寓言窮理其實一門而已

也緣屬辭比事偕偶斯文所貴分筆玄黃去除瘤贅故命真契以覽其端後人遵而修之便於名山仙隱擇地安居積行累功去世離俗舉六地合其德與日月合其明與四時合其序與鬼神合其吉凶專密無差高尚其事故陰真君歌曰不得誦真妄爲須隱密審護持保守莫失天地機以至道虛玄之後身入無形坐在丘亡遨遊東西水火無礙堯水湯旱之沴陽九

陰六之災俱無患矣

鼎器歌

審議持保守莫失天地機以重道之術久無  
坐在丘亡遨遊東西水火無礙堯水湯旱之沴陽九  
陰六之災俱無患矣

### 鼎器歌

曉所分參同契并補寒遺脫四篇爲九十章以  
應陽九之數外餘歌鼎器一篇本在補遺之前  
謂其辭理鈎連字句零碎獨存於此以應水之  
數歌曰

### 圓三五

鼎周圍一尺五寸中虛五寸又張隨註云此名太一  
爐圓象太方象地狀若還壺亦如人之身形三層象  
三丹田也故三光五行四象八卦盡在其中矣

### 寸一分

厚一寸一分。

口四分。

口偃開如今之鍋釜。臥唇仰折周圍約三尺二寸。明心橫有一尺。

兩寸唇。

立唇環匝高二寸。

長尺二。

鼎通身長一尺二寸。上水入鼎八寸。

厚薄均。

通身厚一寸一分。令均勻也。

齊三

鼎通身腹底通直令上中下等。

坐垂溫



鼎通身腹底通直令上中下等。

坐垂溫

鼎懸於竈中不着地懸胎是也。

陰在上。

上水鼎以潤下。

陽下奔。

下連火以炎上。

首尾戒。

巳午是陰陽界分。巳爲陽子尾午爲陰亥首。故火戒也。

中間文。

巳午兩向中間陰陽進退各得其中。故火文也。

始七十。終三旬。二百六。善調勻。

七十。三旬。二百六。都合三百六十日。應周天火數也。於其間細意調勻火符。不令失天地之大數。魏公欲諧偶成文。故分而言之也。

陰火白。

火數遇陰。云火白是也。金水得用。故多白少赤。

黃芽鉛。

黃芽生於鉛。鉛是芽母也。

兩七聚輔翼人。

兩七者。後篇云青龍處房六兮。白虎在昴七兮。

兩七者。之氣與白。之氣合聚神胎。輔翼人。

兩七者。之氣與白。之氣合聚神胎。輔翼人。

兩七聚轉出入

兩七者。後篇云。青龍處房六兮。白虎在昴七兮。

○兩七宿之氣與白

之氣合聚神胎轉運而生

靈氣真人也。緣此

三才。中宮爲人。故中篇云。直

人潛深淵。浮游守

知

瞻理。腦定昇玄。子處中。得

存

神室。金母養育水銀。子也。前篇云。溫養子珠是也。

來去遊。不出門。漸成大。情純。

純

姪女嬰兒得毋安養。爲關鍵。器堅牢。無路逃逸。

只在器內。上下游泳。日月數周。漸成純質。

却歸一。還本原。

始以水母爲丹基。水母復生。真水銀。故謂之歸一還

元也。

善愛敬如君臣至一周其辛勤密防護莫迷惑

周年辛勤細意防護無致懈怠也

途路遠復幽玄若達此會乾坤

丹道幽微旨趣深遠若即了達可謂乾坤入掌

在心無所不致也

刀圭靈爭魄魂

金液還丹刀圭靈五內即神鍊氣清魂安魄靜而易

凡骨變爲真人

長生居仙村樂道者尋其源

今好生之子尋究神樂源而修之勿致悞用

寄五行定鉢分

凡修還丹先究陰陽之情性次明水火之根源審察



今好生之子尋究府樂而修之勿致快用

審五行定銖分

凡修還丹先究陰陽之情性次明水火之根源審察五行區分晝夜循環刻漏辨別分銖得陰陽相須五行互用方有所獲也故曹真人曰金液通神仙須向五行覓五行處處有數非仙人惜要識真鉛汞一水與一石中宮先爲主水火繁爲物二物爲夫婦夫婦相配匹百刻遠離氣丹砂從此出則知金液還丹非陰陽五行真鉛真汞和合成藥則餘無別徑也

誦思之不須論深藏守莫傳文

使研精覃思勿輕易論之緘藏於心若妄以書傳必遭天譴

御白鶴駕龍鱗遊太虛兮遇仙君錄天圖兮號真人  
丹成之後功滿德充應錄受圖位居真人證諸道驗  
不其然乎

曉分章義畢竊謂真契言微道秘文泛理深既三卷  
之首尾鈎連而五行之上下輪起在至人之鋪舒甚  
顯恐未學之愚昧難明是敢復約真契著成明鏡圖  
訣一篇列八環而符動靜明二象以定陰陽真契幽  
邃一覽而便無遺矣

訣曰

造化潛施跡莫窮

二篇秘列八環中

萬象門開一鏡中

真契指家童

簇

離女秉龍為木器

次男跨虎作金公

造化潛施跡莫窮

三篇秘列八

萬象門開一鏡中

離女乘龍爲木母

次男跨虎作金公

同人好道宜精究

究得長生路便通

又

至道希夷妙且深

燒丹先認大還心

日爰陰偶生真汞

月卦陽奇產正金

女姪朱砂男孕雪

地藏癸惑丙含壬

兩端指的真鉛汞

莫向諸般取次尋

日有陽也陽內含陰象砂中有真汞也陽無陰則不能自耀其光故名曰蟬火乃陽中含陰也日中有鳥卦屬南方爲離女也









象月

金氣魄



月者陰也。陰内含陽。象鉛中有真銀也。陰無陽則不能自煖其魄。故名曰雄金。乃陰中含陽。月中有兔。卦屬北方。爲坎男也。

月中有兔其屬北方為坎男也

明

鏡



白虎

玄

真

離朱

張翼

坤西

姤

月五

乾

月五

火

土

水

冬

子

復

初

虛

坎

武

拳

地

角

亢

氏

房

心

尾

箕

斗

牛

女

鬼

龍

震青

之

圖



第一環

四象八卦天門地戶人門鬼路列八維而互用也

第二環

二十八宿者明周天行度火數起天元也

第三環

三十圓缺之象者合一月火數應六十卦互用也

第四環

五十點白五十點黑乃陰符陽火百刻之數應天符

動靜也

十一卦者。明逐月爻象進退龍虎起伏也。

真一卷之下

丑頁六

第六環

十二辰者火候升降攢合運天符也。

第七環

顯周天之火數簇合四時應內象也

第八環

列陰陽五行萬象入鼎中輔助金水龍虎離女坎  
交媾共生真砂真汞而成還丹也。

後序

後序

參同契者參雜也。同通也。契合也。謂與諸丹經理通而契  
合也。凡修金液還丹先尋天地混元之根。次究陰陽分擘  
之象。明水火相克復爲夫妻。認金水相生反爲父子。故有  
男兼女牀。則鉛內產砂。女混男形。則砂中生汞。日者陽也。  
日中有烏。陽含陰也。月者陰也。月中有兔。陰含陽也。此天  
地顯垂真象。今達者則之。可謂真陰陽也。復有陰陽反復  
之道。水火相須之理。造化生成之徑。既知其徑。須取其根。  
根者則天地混元之根也。既得其根。須取其象。象者則陰  
陽分擘之象也。既得其象。須循動靜。既循動靜。須  
既知其數。須依刻漏。既依刻漏。須明進退。既明進退。須分

龍虎既分龍虎則南北之界定矣金木之形全矣火丹之  
道成矣復有內外法象內外水火有壇竈焉有鼎室胞胎  
焉有交象焉有水火之候焉有抽添之則焉有鍊焉之機  
鍊有離合之形體此皆頭頭俱備一不可忘士又須徹  
聲色去嗜慾棄名利投靈山絕常交結仙友隱密潛修晝  
夜無怠方可期望或不如是則虛勞動爾故陰真君曰莫  
辭得失一志而修還丹乃可冀也時孟蜀廣政十年歲次  
丁未九月初八日昌利化飛鶴山真一子彭曉叙

審五行定銖分。



審五行定銖分。

凡修還丹。先究陰陽之情性。次明水火之根源。審察五行。區分晝夜循環刻漏。析別分銖。得陰陽相須。五行互用。方有所獲也。故曹真人曰。金液通神仙。須向五行覓。五行處處有。數非仙人惜。要識真鉛汞。一水與一石。中宮先爲主。水火繫爲物。二物爲夫婦。夫婦相配匹。百刻達離氣。丹砂從此出。則知金液還丹。非陰陽五行真鉛真汞。和合成藥。則餘無別徑也。

諦思之不須論。深藏守。莫傳文。

使研精覃思。勿輕易論之。緘藏於心。若妄以書傳。必遭天譴。

御白鶴駕龍鱗。遊太虛兮渴仙君。錄天圖兮號真人。

丹成之後。功滿德充。應籙受圖。仁皇其人。證諸道驗。不其然乎。

曉分章義畢。竊謂真契言微道秘。文泛理深。既三卷之首尾鈞連。而五行之上下輪起。在至人之鋪舒。甚顯。恐未學之愚昧難明。是敢復約真契著成明鏡圖。訣一篇。列入環而符動靜。明二象以定陰陽。真契幽邃。一覽而便無遺矣。

訣曰

造化潛施跡莫窮

簇成真訣指蒙童

三篇秘列八塚內

萬象門開一鏡中

三篇秘列八塚內

萬象門開一鏡中