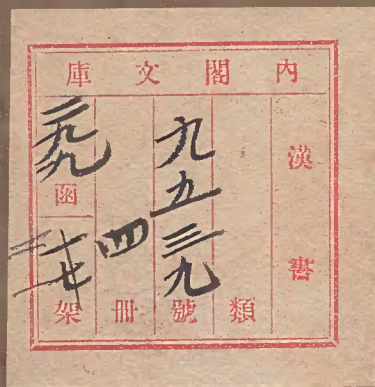
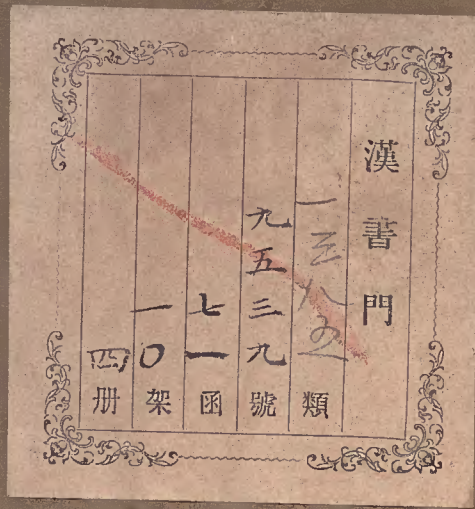
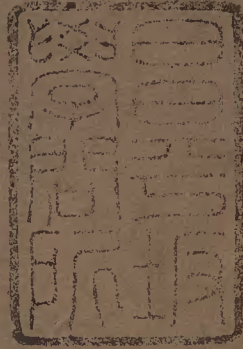


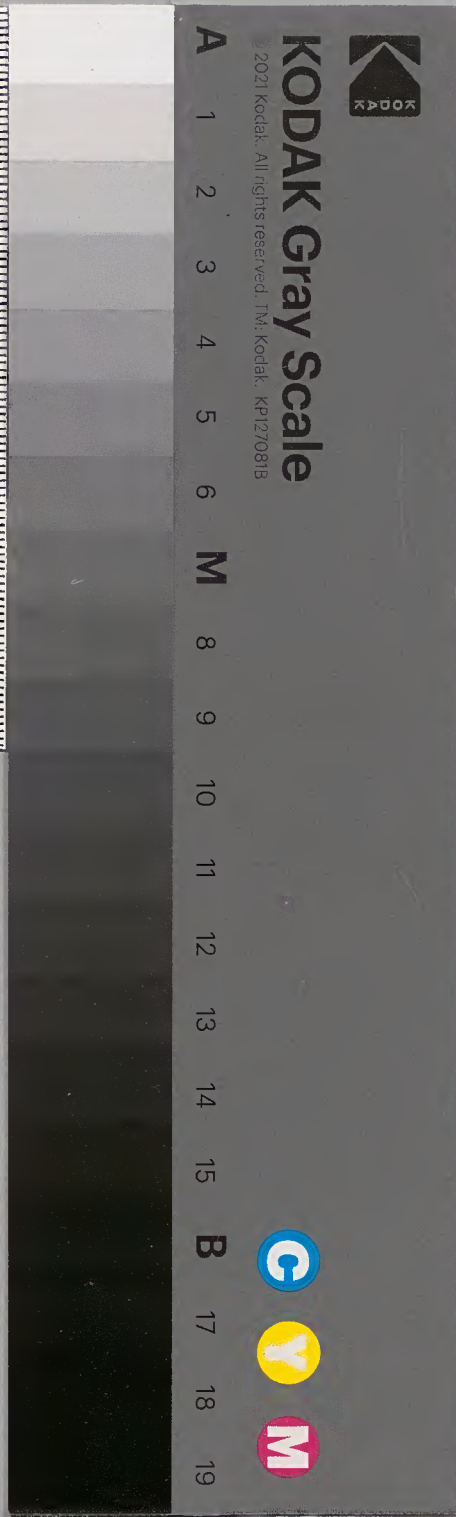
太白陰經

一之三



內閣文庫		
番號	漢	9539
冊數	4	(1)
函號	299	238

唐寫



神機制敵太白陰經序

淡草文庫

太古之時人不識其父衆如嬰兒夏則居巢冬則居穴與鹿豕
遊處聖人以神任四時合萬物於無形而神知之矣過此以往
非神不足以見天地之心非心不足以知勝敗之術夫心術者
上尊三皇成五帝賢人得之以伯四海王九州智人得之以守
封疆挫勅敵愚人得之以傾宗社滅民族故君子得之固窮小
人得之傾命是以兵家之所秘而不可妄傳否則殃及九族臣
今所 人白陰經其奇謀詭道論心術則流於殘忍以為不如
此則兵不能振故藏諸名山石室間承帝命欲脩清覽敢昧死
以進

唐永泰四年秋河東節度使都虞侯臣李筌撰

秘閣稽書臣羅士良謄

御書祇候臣張永和監

入內黃門臣朱永中監

入內侍高班內品臣譚元吉監

入內侍高班內班品臣趙永信監

太白陰經目錄

卷一

人謀上

天無陰陽地無險阻人無勇怯主有道德
國有富強賢有遭時將有智謀術有陰謀
智有探心政有誅強

卷二

人謀下

善師貴和廟勝沉謀子卒選士勵士
刑賞地勢兵形作戰攻守行人擇才

卷三

雜儀類

授鉞 部署 將軍 陣將 隊將 馬將 相人
相馬 誓衆 閑塞

卷四

戰具類

攻城具 守城具 水攻具 火攻具 濟水具 水戰具
軍器 軍裝

卷五

預備 總序

築城 鑿濠 弩臺 烽燧 馬鋪 土河 遊奕
地聽 報平安 鼓角 定鋪 夜號 御導 井泉
迷塗

卷六

陣圖 總序

握奇營 太白營 偃月營 陰陽隊 教旗 草教 離為八陣
合為一陣

卷七

捷書式 藥方

禡牙文 禡馬文 祭寅尤 祭名山 祭大川 祭風雨 祭昆沙文

捷書 露布人 人藥方 馬藥方

卷八 雜占

日占 月占 五星占 流星占 客星占 妖星占 雲氣占
分野占 風角 鳥情

卷九

遁甲 天乙 句背 出師安營

卷十 雜式

玄女式 察情 主客 神殺 田螺占 龜占 易筮

崗營壘

太白陰經目錄終

神機制敵太白陰經卷之一

唐都虞侯李筌撰

人謀上

天無陰陽篇

經曰天圓地方本乎陰陽陰陽既形逆之則敗順之則成蓋敬
授農時非用兵也夫天地不為萬物所有萬物因天地而有之
陰陽不為萬物而生萬物因陰陽而生之天地不仁以萬物為
芻狗陰陽之於萬物有何情哉夫火之性自炎不為焦灼萬物
而生其炎水之性自濡不為漂溺萬物而生其濡水火者一其
性而萬物遇之自有差殊陰陽者一其性而萬物遇之自有榮
瘁若水火有情能浮石沉水流金堅土則知陰陽不能勝敗存

亡吉凶善惡明矣夫春風東來草木甲坼而積廩之粟不萌秋
天肅殺百卉具腓而蒙蔽之草不傷陰陽寒暑為人謀所變人
謀成敗豈為陰陽而變之哉昔者王莽徵天下善韜鈴者六十
三家悉脩軍吏及昆陽之敗會火雷風屋瓦皆飛雨下如注當
此之時豈三門不嚴五將不具耶太歲月建誤殆至于如此古
有張伯松者值亂出居營內為賊所逼營中豪傑皆遁伯松曰
今日反吟不可出奔俄而賊至伯松見殺妻子被虜財物被掠
桓譚新論曰至愚之人鮮避惡時不鮮避惡事則陰陽之於人
有何情哉太公曰任賢使能不時日而事利明法審令不卜筮
而事吉貴功賞勞不時祀而得福無厚德高明徒占日月之數

不識敵之強弱而幸于天時無智無慮而候于雲氣少勇少力
而望于天福怯不能擊而恃特龜筮士卒不勇而恃鬼神設使不
巧而任向背凡天道鬼神視之不見聽之弗聞索之不得指虛
無之狀不可以決勝負不可以制生死故明將弗法而衆將不
能已也孫武曰明王聖主賢臣良將所以動而勝人成功出于
衆者先知也先知者不可象于事不可驗于度必求于人吳
子曰料敵有不卜而戰者先知也范蠡曰天時不作弗為人事
不起弗為蓋天時者為敵國有水旱災害虫蝗荒亂之故非孤
虛向背之天時也太公曰聖人之所生也欲正後世故為誦書
而奇勝天道無益于兵也夫如是則天道于兵有何陰陽哉

地無險阻篇

經曰地利者為兵之助猶天時不可恃也昔三苗氏左洞庭右彭蠡德義不修舜滅之夏桀之居左河濟右太華伊闕在其南羊腸在其北修政不仁湯放之殷紂之國左孟門右太行常山在其北太河經其南荒淫怠政武王殺之秦之地左崤函右汧隴終南太華踞其前九原上郡居其後刑政苛刻于嬰迎降于軹道姚泓面縛于灞上吳之居五嶺在其南三江在其北左滄海右衡山刑政不修吳王終于歸命陳主卒于長城蜀之分疑作界左巫峽右邛樊南有瀘溪之瘴北有劍閣之險時無英雄劉禪不能守李勢不能固由此言之天時不能祐無地之主地利不

能濟亂亡之國地之險易同人而險易無險無不險無易無不易存亡在乎德戰守在乎地推聖主智將能守之地何有險易哉

人無勇怯篇

經曰勇怯有性強弱有地秦人勁晉人軟吳人怯蜀人懦齊人多詐越趙人澆薄海岱之人壯崆峒之人武燕趙之人銳沂隴之人勇韓魏之人厚地勢所生人氣所受勇怯然也且勇怯在謀強弱在勢謀能勢成謀拙勢失則勇者怯既言秦人勁申屠之子敗於堯關杜洪之將北于戲水則秦人何得而稱勁吳王夫差兵無敵于天下敗齊于艾陵長晉于潢池則吳人何得而稱

怯諸葛孔明撮疑作叢

爾巴蜀之衆窺兵中原身為強將而威加

魏師則蜀人何得而稱懦項羽破秦虜王離殺蕭留疑宋義字威加

海內諸侯俯伏莫敢仰視則晉人何得而稱軟田橫感五百死

士東奔海島及橫死同日伏劍則齊人詐乎越王勾踐以殘亡

之國恤老弱之衆九年滅吳以弱攻強以小取大則越果澆薄

耶蚩尤敗于涿鹿燕丹死于易水王浚縛于荊門公孫戮于上

谷則燕趙汧隴亦未必勇且銳也所謂勇怯在乎法成敗在乎

智怯人使之以刑則勇人使之以賞則死能移人之怯法變人

之心者在刑賞之間勇之與怯於人何有哉

主有道德篇

經曰古者三皇得道之全立乎中殃神與化游以撫四方天下
無所歸其功五帝則天法地有言有令而天下太平君臣相謀
其功道德廢王者出而尚仁義廢伯者出而尚智力廢戰
國出而尚譎詐聖人之道不足以理則用法不足以理則用術
術不足以理則用權不足以理則用勢用則大棄小昔周建一
千八百諸侯其後并為六國連兵結難戰爭方起小國之君
非疎道德而親權勢用不得不親道德不得不疎其理然也
惟聖人能返始復本以正理國以奇用兵以無事理天下正者
名法也奇者權術也以名法理國則萬物不能亂以權術用兵
則天下不能敵以無事理天下則萬物不能撓不撓則神清

者智之源智平者心之府神清智平乃能形物、情交至知萬物之情裁而用之則君子小人不失其位大德厚而位卑者謂之至德、溥而位尊者謂之至道寧失于君子無失于小人失于君子則未闕于理失于小人則物罹其殃故曰人不鑒于流水而鑒于止水以其清且平也人主之道清平則任人不失其才六官各守其職四境之內百姓之事任之于相四封之外敵國之事任之于將語曰將相明國無兵舜以干戚而服有苗魯以類宮而來淮夷以道勝者帝以德勝者王以謀勝者伯以力勝者強、兵滅伯兵絕帝王之兵前無敵人主之道信其然也

國有富強篇

經曰國之所以富強者審權以操柄審教以勸人謀農者術之事而富在粟謀戰者權之事而強在兵故曰興兵而伐叛則武武則爵、則任、則兵強按兵而勸農桑、勸則國富國不法地不足以成其富兵不法謀不足以成其強古者聖人法天而王賢君法地而帝智主法人而伯王疑作乘天之時曰地之財用人之力乃可富強來乘天時者春植麥夏植穀夏長成秋收藏用地之財者國有沃野之饒而人不足於食罷用不備也國有山海之利而人不足於財商旅不備也通四方之珍異以有易無謂之商旅飭力以長也之財用資用軍實謂之農夫理絲麻以成其衣服謂之女工雲夢之毛羽黔涇之母砂荆揚之皮革角骨

江衡之枏梓會稽之竹箭燕齊之魚鹽氈裘兗豫之漆枲絺苧
鄭之刀宋之斤魯之削吳越之劍燕之角荆之簞汾胡之筭吳
越之金錫此地之財也燕之涿趙之邯鄲魏之溫韓之滎陽齊
之臨淄陳之宛兵鄭之陽翟洛之二周吳之具區楚之雲夢齊
之鉅鹿家之孟諸此地之良也兵居其地非有災害疾病而貧
者非惰則奢也無奇業而獨富貴者非儉則力同列而相臣妾
者貧富使然也同貴而相兼并者強弱使然也同地而或強或
弱者理亂使然也苟有道理地足容身事可然也苟有市井交
易所通貨財使然也夫有容身之地智者不言弱有市井之利
智者不言貧地誠任不患無財人誠用不畏強禦故神農教耕

而王天下湯武教伐而王夏商國愚則智可以強國：智則力
可以強人用智者可以強于內而富于外用力者可以富于內
而強于外是以漢武卒南越以為園圃却羌胡以為苑囿珍寶
異物充乎後宮駒駼騊駼實于外廐匹庶乘堅榮良人厭葡萄
橘柚是謂智強于內而富于外秦孝公行墾田之令使商不得
糴農不能糶廢逆旅一山澤責酒肉之價重關市之征使農佚
而商勞行之數年而倉庾實人知禮義至于始皇以為資乘時
而并吞諸侯此謂力富于內而強于外也故知伯王之業非智
不戰非農不贍過此以往而致富強者未之有也

賢有遇時篇

經曰賢人之用於世無藉地無貴宗無奇杖無智勇或賢或愚
乍醉乍醒不可以事迹求不可以人物得其得之者在明君之
心道同而志合信符而言順如覆水于地先流其濕燈火于原
先就其燥故伊尹有莘之耕大夏癸之酒保湯得之於鼎餽之
間升而放桀太公朝歌鼓刀之徒棘津賣漿之叟耳周得之
垂綸之下殺紂而擒武庚伍員被髮徒跣挾弓矢乞食于吳闔
廬聞風而高其義下階迎之三日與語無復疑者范蠡生于五
湖之墟為童時內視若盲反聽若聾時人謂之至狂大夫種來
觀而知其賢扣門請謁相與歸于地戶管夷吾束縛于魯桓公
任之以相百里奚自鬻于秦穆公任之以政韓信南鄭之古卒

淮陰之怯夫漢高歸之以謀故曰人君之心如明鏡原本作鑒澄泉
圓明于中形物于外則使賢任能不失其時若非心之覺非智
之明因人之視借僭人之聽其猶眩既使以黻黼聒聾夫以韶護
元黃宮徵無貫於心欲求得人而幸其伯本之有也故五帝得
其道而興桀紂失其道而廢興之道在人主之心得賢之用
非在兵強地廣人殷國富而已

將有智謀篇

經曰太古之初有伯皇氏至於容成氏不令而人自化不罰而
人自齊不賞而人自勸不知怒不知喜俞然若赤子庖犧氏神
農氏教而不誅軒轅氏陶唐氏有虞氏誅而不怨蓋三皇之政

以道五帝之政以德夏商周室弱春秋戰國廢道德任智謀秦
任商鞅李斯之智而并諸侯漢用張良陳平之智而滅項籍光
武任寇恂馮異之智而降樊崇曹操任許攸曹仁之智而啟表
紹孫權任周瑜魯肅之智而敗魏武劉備任孔明之智而西
蜀晉任杜預王濬之智而平吳符堅任王猛之智而定八州之
衆石勒任張賓之智而生擒王浚拓拔任崔浩之智而保河朔
之師宇文任李穆之智而挫高歡之銳隨高類之智而面縛陳
主太宗任李靖之智而敗頡利可汗有國家者未有不任智謀
而成王業也故曰將軍之事以靜正理以神察微以智役物見
福於重閥之內慮患於杳冥之外者將之謀也

術有陰謀篇

經曰古之善用兵者必重天下之權而研諸侯之慮重權不審
不知輕重強弱之稱揣情不審不知隱隱變化之動重莫難于
周知揣莫難于悉舉事莫難于必成茲三者聖人能任之故兵
有百戰百勝之術非善之善也不如不戰而屈人之兵善之善
者也夫太上用計謀其次用人事其下用戰伐用計謀者熒惑
敵國之主陰遺詭臣以事佐之惑以巫覡使其尊鬼神事重其
綵色文繡使賤其蔽粟合疑作空其倉庾遺之美好使榮其志遺
之巧匠使與工木以竭其財役其力易其性使化改淫俗奢蒸
驕恣賢人結舌莫肯匡助濫賞淫刑任其喜怒政令不行信下

祠鬼神逆忠進諂請謁公行而無聖人之政愛而與官無功而爵未勞而賞喜則赦罪怒則肆殺法居而自順令出而不行信著龜卜筮見神禱化讒諂諛佞奇投貨財行於門戶其所謂是者皆非：者皆是維君臣之際塞忠諫之路然後溜之以色攻之以利娛之以樂養之以味以信為欺以欺為信以忠為叛以叛為忠：諫者死諛佞者賞今君子任野小人在位急令暴行刑人不堪命所謂未戰以陰謀傾之其國素已破矣以兵從之其君可虜其國可隳其城可拔其衆可潰故湯用此而夏桀放周用此而殷紂殺越用此而吳國墟楚用此而陳蔡舉三家用此而魯國的韓魏用此而東周分儒生之言皆曰兵強大者必勝小弱者必亡是則小國之君無伯王之業萬乘之主無破亡之日昔夏廣而湯狹殷大而周小越弱而吳強所謂不戰而勝者陰傾之術夜行之道文武之教聖人昭然猶是忻然獨樂其在茲乎

智有探心篇

經曰古者都國烽烟相望雞犬相聞而足跡不至於諸侯之境車軌不結于千里之外以道存生以德安形人樂其居後世澆風起而淳林散權智用而譎詐生隣國往來用間諜縱橫隳括徐守仁義社稷壇壝魯通儒墨宗廟泯滅非達與知微不能禦敵不勞心苦思不能原事不思見情偽不能成君材智不明不

能用兵忠實不明不能知人是以鬼谷子述揣摩捭闔飛箝抵
戲之篇以教蘇秦張儀遊說於諸侯之國而探諸侯之心于是
斯術行之夫用探心之教者先以道德仁義禮樂忠信詩書經
傳子史計謀成敗混而雜說包而羅之澄其心靜其志伺人之
情愛惡去就從欲而攷之陰慮而陽發必虛往而實來此虛言
而往彼實心而來因其心察其容聽其聲考其詢言不合者反
而求之其應必出既得其心反射其定符應不失契合無二膠
而漆之無使及復如養由之操弓逢蒙之狹矢百發而無不中
正猶設置罟以羅魚虎張其啄磔其腰虛其腹必衝綱而挂目
亦何有子遺哉夫探仁人之心必以信勿以財探勇士之心必

以義勿以懼探智士之心必以忠勿以欺探愚人之心必以蔽
勿以明探不肖之心必以懼

疑異字

勿以常探好財之心必以賄

勿以廉夫與智者言依乎博博智有涯而博無涯則智不可以測
博與博者言依乎辨博師古而辨應今則舌不可以應今與貴
者言依乎勢貴位高而勢制高則位不可以集勢與富者言依
乎物富積財而物可寶則財不足以易寶與貧者言依乎利貧
賈乏而利豐贍則乏不可以周豐與賤者言依乎謙降不則賤
不可以語謙與勇者言依乎敢勇不惧而敢剛毅則勇不可以
攝疑作攝剛與愚者言依乎銳愚質朴而銳聰明則朴不可以察
聰此八言皆本同其道而末異其表同其道入所欲聰異其表

聽而不聽如此則不測淺不測深吾得出無間入無阻獨往而獨來或縱而或橫如偃枯草便東而東便西而西如引停水法之則流壅之則止謀何患乎不盛哉夫道貴制人不貴制於人制人者握權也制於人者遵命也制人之術避人之長攻人之短見已之所長蔽己之所短故獸之動必先爪牙禽之動必先嘴距螫虫之動必以毒介虫之動必以甲夫禽獸虫豸尚知用所長以制物況其智者乎夫人好說道德者必以仁義折之好言儒墨者必以縱橫遇之好談法律者必以權術挫之必乘其始合其終權其牙落其角無使出吾之右徐以慶弔之言慶喜其心使神不得為心之生長生安樂富貴尊榮聲色喜悅慶言

也死亡憂患貧賤苦辱斬僇誅罰吊言也與貴者談言吊則怒與賤者談言慶則悅將其心迎其意或慶或吊以惑其志情變于內者形變于外者常以所見而觀其所隱所謂測隱探心之數也雖有先王之道聖智之術而無此者不足以成王伯之業也

政有誅強篇

經曰大國有亂軍者士卒怯弱器械柔鈍政令不一賞罰不明不預為所謂亂軍者豪家權臣閹寺嬖昵為之軍變權軍之勢擅大將之威公政私行私門公謁上發謀下沮議上中令下不行猛如虎狼如羊貪如狼強不可制者是謂亂軍皆宜誅之文

此處有差訛

宣誅少正卯於兩觀而魯國清穰宜斬莊賈於表下而軍容肅
魏絳戮楊干而諸侯服項籍斬宋義而天下怖夫誅豪者益其
威儻強者增其權威權生于豪強之身而不在于士卒之庸愚
豪強有兼才者則駕而御之教而導之如畜鷙鳥如養猛獸必
節其飢渴剪其爪牙絆其足楔其舌呼之而隨號之而造牢籠
其心使馴吾之左右豪強無兼才者則長其惡積其凶縱其心
橫其志使禍盈于三軍怨結于萬人然後謀之以壯吾氣故曰
不善人者善人之資為將帥國之師不誅豪強何以盛軍之威
哉

神機制敵太白陰經卷之一

神機制敵太白陰經卷之二

人謀下

善師篇

經曰兵非道德仁義者雖伯有天下君子不取周德既衰諸侯
僭禮樂專征伐始於魯隱公夫齊以技擊強魏以武卒奮秦以
銳士勝說者以孫吳為宗惟荀卿明于王道而非之謂齊之技
擊是亡國之兵魏之武卒是危國之兵秦之銳士是千賞蹈利
之兵至于齊桓晉文之師可謂入其域而有節制也故齊之技
擊不可以禦魏之武卒魏之武卒不可以敵秦之銳士秦之銳
士不可以當桓文之節制桓文之節制不可以當湯武之仁義

故曰善師者不陣善陣者不戰善戰者不敗善敗者不亡黃帝
獨立乎中央而勝四帝所謂善師者不陣也湯武征伐陳師誓
衆放桀伐紂所謂善陣者不戰也齊桓南服強楚使貢周室此
伐山戎為燕開路所謂善戰者不敗也楚昭王遭闔閭之禍國
滅出亡相与奔齊請救秦人出兵楚王反國所謂善敗者不
亡也凡兵所以存亡繼絕救乱除害故伊吕之將子孫有國與
殷周並下至末代苟任詐力貪殘故孫吳韓白之徒皆身被刑
僇子孫不傳於嗣善兵者五器戰者危事陰謀逆德好用五器
非道德忠信不能以兵定天下之灾除兆民之害也

貴和篇

經曰先王之道以和為貴、和重而人不尚戰也春秋左氏傳
曰君若以德綏諸侯、誰敢不服君若以德強諸侯、誰肯心
服哉方城以為城漢水以為池雖軍之衆無所用也是故晉悼
使魏絳和戎以正諸華八年之間九合諸侯如樂之和無所不
諧羗戎亦歸晉惠以納不侵不叛之臣於是有殺靖之師譬若
捕鹿晉人倚之戎人角之夫有道之主能以德服人有仁之主
能以義和人智之主能以謀勝人有權之主能以勢制人戰
勝易和勝難語曰先王耀德不觀兵、戢而時動、則威觀則
玩、則無震故有衣冠之會未嘗歃血之盟有兵車之會未嘗
有戰陣之事兵者不祥之事不得已而用之古先帝王所以舉

而勝人成功出于衆者先文德以懷之、不服飾玉帛以啗之、不來然後命上將練車馬銳甲兵攻其無備出其不意所謂叛而必討服而必柔既懷且柔可以示德書曰戒之用休董之用威夫如是則四夷不足吞八戎不足庭也

廟勝篇

經曰天貴持盈不失陰陽四時之紀綱地貴豐盈不失生長均平之土宜人貴節事調和陰陽布令時令事來應之物來知之下天下盡其忠信從其政事故曰天道無災不可先來地道無殃不可先戕人事無失不可先伐而時來乘水旱愆和冬雷夏霜飛虫食苗天災也山崩川涸土不稼穡水不潤下五菓不樹八

穀不成地殃也重賦苛政高臺深池興役過差縱酒荒色遠忠昵佞窮兵獨武人失也上見天災下睹地殃旁觀人失兵不則天不可勤帥不法地不可行征伐不和于人不可成天贊其時地資其財人定其謀靜見其陰動見其陽先觀其迹後知其心所謂勝兵者先勝而後求戰敗兵者先戰而後求勝也故曰未戰而廟筭勝者得美多矣未戰而廟筭不勝者其美少矣多美者勝少美者不勝而況于無美乎以此觀之勝負亦易見矣

沉謀篇

經曰善用兵者非信義不立非陰陽不勝非奇正不列非詭譎不戰謀藏于心事見于迹心與迹同者敗心與迹異者勝兵者

詭道也能而示之不能用而示之不用心謀大迹示小心謀取迹示與惑其真疑其詐不決則強弱不分湛然若玄陰之無象淵然如滄海之不測如此則陰陽不能美鬼神不能知術數不能窮卜筮不能占而況於將乎夫善戰者勝敗生于四陣之間其謀也策不足聽其勝也形不足觀能言而不能行者國之寶能行而不能言者國之用故曰至事不說大兵不言微乎神乎故能通天下之理脩萬物之情是故貪者利之使其難厭強者卑之使其驕矜親者離之使其疑貳難厭則公正關驕矜則虞守廢疑貳則謀臣去周文利殷而商受殺句踐卑吳而夫差僂漢高離楚而項羽亡是故屈諸侯者以言役諸侯者以策大善

用兵者攻其愛敵必從擣其虛敵必隨多其方敵必分疑其事敵必脩從隨不得城守分脩不得併兵則我逸而敵勞敵寡而我衆夫以逸擊勞者武之順以勞擊逸者武之逆以衆擊寡者武之勝以寡擊衆者武之敗能以逸擊勞以衆擊寡吾可以得全勝矣大竭三軍氣奪一將心疲萬人力斷千里糧者不在武夫行陣之勢而在智士權策之中柔兮弱兮卷之不盈懷袖沉兮密兮舒之可絡寰海五寸之鍵能制開闔方寸之心能易成敗智周萬物而不殆曲成萬物而不遺順天信人察始知終則謀何患乎不從哉

子卒篇

經曰古者用民之力歲不過三日藉歛不用過作什一公劉好貨
居者有積倉行者有裹糧太王好色內無怨女外無曠夫文王
作刑國無冤獄武王行師士樂其死古之善率人者未有不得
其心而得其力者也未有不得其力而得其死者也故國必有
親愛礼信之義然後人以飢易飽國必有孝慈廉恥之俗然後
人以死易生人所以守戰至死不衰者上之所施于人者厚也
上施厚則下振之亦厚且士卒之於將非有骨肉之親使冒鋒
鏑突于刃死不旋踵者以恩信養之禮恕道之小惠漸之若慈
父之愛子也故能救其陷危拯其塗炭卑身下士一齊甘苦親
臨疾病寒不衣裘暑不操扇出不乘馬雨不張蓋軍幕未办將

不言坐軍井未達將不言渴妻子縫補於行間身自分功於作
役簞醪之饋必投於河挾纊之言必述於軍是以人喜金鐸之
聲勇鼓鼙之氣者非惡生而樂死思欲致命而報之於將也故
曰視卒若嬰兒可與之赴深溪視卒若愛子可與之俱死厚而
不能死愛而不能令亂而不能理譬驕子不可用也是故令之
以文齊之以武是謂必取語曰夫諧妻可以攻齊小復怨可以
攻魯王翦李牧吳起穰苴竟以此術而兵強於諸侯也

選士篇

經曰統六軍之衆將百萬之師而萬選鋒混而雜用即智者無
所施其計辨者無所施其說勇者無所奮其敢力者無所著其

壯無異獨行中原亦何取于勝負哉故孫子曰兵無選鋒曰北
夫選士以賞、惟其進用士以刑、惟其退古之善選士者懸
賞於中軍之門有深沉謀慮出人表者以上賞而禮之名曰智
策之士有辭縱理橫飛箝押闔能移人之性奪人之心者以上
賞而禮之名曰辯說之士有得敵國君臣門閭請謁之情性者
以上賞而禮之名曰間諜之士有知山泉水草次舍道路迂真
者以上賞而禮之名曰鄉道之士有製造五兵攻守利器械奇
變詭譎者上賞得而厚之名曰技巧之士有引五石之弓矢貫
重札戈矛劍戟便于利用陸搏犀兕水攫蛟鼉佻身捕虜搴旗
撫鼓者上賞得而撫之名曰猛敵之士有立乘奔馬左右超忽

踰越城堡出入營壘而無形迹者上賞得而聚之名曰趨捷之
士有往返三百里不及夕者上賞得而聚之名曰疾足之士有
力員六百三十斤行五十步者上賞得而聚之四百二十斤次
賞得而聚之名曰巨力之士有步五行運三式多言天道誦說
陰陽者下賞得而聚之名曰技術之士夫十士之用皆盡其才
任其道計謀使智策之士談說使辯給之士離親間疎使間諜
之士深入諸侯之境使鄉道之士建造五兵使技巧之士觀鋒
捕虜守危攻強使猛敵之士掩襲侵掠使趨捷之士探報計期
使疾足之士破堅催剛使巨力之士訛愚恐癡使技術之士此
謂任才之道選士之術也三王之后五伯之辟得其道而興失

其道而亡興亡之道不在聰明文思在乎選能之各盡其才者也

勵士篇

經曰激人之心勵人之氣發號施令使人樂聞興師動衆使人樂戰交兵接刃使人樂死其在以戰勵戰以賞勵賞以士勵士木石無心猶可危而動安而靜況于士乎古先帝王伯有天下戰勝於外班師校功集衆于中軍之門上功賜以金章紫綬錫以錦綵衣以繒帛坐以重裯享以太牢飲以醇酒父母妻子皆賜紋綾坐以重席享以太牢飲以酎酒大將軍捧賜偏將軍捧觴夫將軍合於衆曰戰士某乙等奮不顧身功起百萬斬元戎

之首奪大將之旗功高於衆故賜上賞子孫後嗣常稱元勲之家父母妻子皆受重賞牢席有差衆士咸知次功賜以銀章朱綬紋綾之衣坐以重席享以少牢飲以酎酒父母妻子賜以繒帛坐以單席享以雞豚飲以醢酒偏將軍捧賜子將軍捧觴大將軍令于衆曰某乙等勇冠三軍功輕百戰斬梟雄之首奪虎豹之旂功出于人賜以次賞子孫後嗣長為勲給之家父母妻子皆受榮賞牢席有差衆士咸知下功賞以布帛衣坐以單席享以雞豚飲以醢酒父母妻子立而無賞坐而無席子將軍捧賜卒捧觴大將軍令于衆曰戰士某乙等僇力行間劬勞歲月雖無奪旂斬將實亦跋涉疆場錫以下賞子孫後嗣無所庇諸

父母妻子不及坐享衆士咸知令畢命上功起再拜大將軍讓
曰某乙等忝列王臣敢不盡節有媿無功叨受上賞大將軍避
席曰某乙等不德繆居師長賴尔之功臬懸克達威績美事某
乙等無專美退而後坐命次功再拜上功上功曰某乙等無謀
無勇遵師長之命有進死之榮無退生之辱身受殊賞上光父
母下及妻子、其勉諸退而後坐命下功再拜次功次功曰某
乙等少猛寡毅遵師長之命決勝負於一時身受次賞上光父
母下及妻子、其勉諸下功退而後坐夫如是勵之一會則鄉
勉黨里勉隣父勉子妻勉夫二會則州勉縣朋勉友三會則行
路相勉聞金革之聲相踐而出隣無敵國邑無堅城士何患乎

不勇哉

刑賞篇

經曰有虞氏畫衣冠異章服以刑輔繆而奸不犯其人醇湯武
鑿五刑傷四肢以繆輔刑而姦不止其人淫有虞非仁也湯武
非暴也其道異者時也古之善治天下者不賞仁賞仁則爭為
施而國亂不賞智賞智則爭為謀而政亂不賞忠賞忠則爭為
直而軍亂不賞勇賞勇則爭為先而陣亂夫蒞事以仁權謀以
智事君以忠制物以能臨敵以勇此五者之常也賞其常則致
爭致爭則政亂政亂則非刑不治故賞者忠信之薄而亂之所
由生刑者忠信之戒而禁之所由成刑多而賞少則無刑賞多

而刑少則無賞刑過則無善賞過則多姦王者以賞禁以刑勸
求過而不求善而人自為善賞文也刑武也文武者軍之法國
之柄明主首出庶物順時以撫四方執法而操柄據罪而制刑
按功而設賞一功而千萬人悅刑一罪而千萬人懼賞無私功
刑無私罪是謂軍國之法生殺之柄故曰能生而能殺國必強
能生而不能殺國必亡一曰能生死而赦殺者上也刑賞之術
無私於人常公於世以為道其道也非自立于堯舜之時非自
述于桀紂之朝周得之而天下治及其衰也失之而天下亂治
亂之道在于刑賞不在于人君過此以往雖彌綸宇宙纏絡萬
品生殺之外聖人錯而不言

地勢篇

經曰善戰者以地險以勢勝如轉圓石於千仞之坂者地勢然
也千仞者險之地圓石者轉之勢地無千仞而有圓石置之窳
塘之中則不復轉地有千仞而無圓石投之方稜偏廂之石則不
能移地不因險不能轉圓石不能圓不能赴深溪故曰兵因
地而強地因兵而固夫善用兵者高陵勿向背丘勿逆負陰抱
陽養生處實則軍無有疾是故諸侯自戰于其地名曰散地入
人之境不深名曰輕地彼此皆利名曰重地彼我可往名曰交
地三屬諸侯之國名曰衢地深入敵人城邑名曰重地山林沮
澤險阻名曰危地出入迂隘彼寡可以擊吾衆名曰圍地疾戰

則存不戰則亡名曰死地故散地無散戰輕地無留爭地無攻
交地無絕衢地合交重地則掠危地則行圍地則謀死地則戰
是故城有所不攻計不合也地有所不爭未見利也君命有所
不聽不便事也凡地之勢三軍之權良將行之智將遵之而旅
將非之欲幸全勝未之有也

兵形篇

經曰夫兵之興也有形有神旗幟金革依於形智謀計事依於
神戰勝攻取形之事而用在神虛實變化神之功而用在形
相而神細形無物而不鑒神無物而不察形誑而惑事其外形
圓而密事其內視其形不見其神見其神不見其事以是參之

曳柴揚塵形其衆也滅竈滅火形其寡也勇而無剗當敵而速
去之形其退也斥山澤之險無所不在形其進也油幕冠樹形
其強也偃旂仆鼓寂若無人形其弱也故形象陶人之埏土鳧
氏之冶金為方為圓或鍾或鼎金工無常性因工以立名戰陣
無常勢因敵以為形故兵之勢至於無形則間諜不能窺智略
不能謀回形而措勝於衆不能知人皆知我所以勝之形莫
知其所以制勝之形不能神不能為變化神不能敵不能為智
謀水因敵而制流兵因敵而制勝也

作戰篇

經曰昔之善戰人者如轉木石木石之性圓則行方則止行者

非能行而行勢不得不行止者非能止而止勢不得不止夫戰人者自鬥于其地則散投之於死地則戰散者非能散勢不得不散戰者非能戰勢不得不戰行止不在木石而制在于人散戰不在于人而制在于勢此因勢而戰人也夫未見利而戰雖衆必敗見利而戰雖寡必勝利者彼之所短我之所長也見利則起無利則止見利柔時帝王之資故曰時之至間不容息先之則太過後之則不及見利不失遭時不疑失利涉時及受其害疾雷不及掩耳卒電不及瞑目赴之若驚用之若神此因利之戰人也夫戰者左川澤右丘陵背高向下處生擊死此平地之戰人也逼敵無近于水彼之不克致死拒我國歟猶鬥蜂蠆

知敵人之情將之過也敵情不可求之於星辰不可求之於鬼神不可求之于卜筮昔商之興也伊尹為夏之庖厨周之興也呂望為商之漁父秦之興也李斯為山東之獵夫漢之興也韓信為楚之亡卒魏之伯也荀彧為袁紹之弄臣昔之禪也賈充仕魏之起也崔浩進故七君用之而帝天下夫賢人出奔必有佞臣持君之衡是以失度稚移佞梁崇侯諂紂優旃惑晉故曰三仁去而商墟二老歸而周熾子胥死而吳亡范蠡存而越伯五穀入而秦喜樂毅出而燕懼將能收敵國之人而任之以索其情戰何患乎弗克故曰羅其英敵國傾羅其雄敵國空他山之石可以攻玉夫行人之用事有三一曰因敵國之人來觀釁

於我、高其爵重其辭覆其事實則任之虛則誅之任之以鄉
道二曰吾使行人觀敵國之君臣左右執事孰賢孰愚中外近
人孰貪孰廉舍人謁者孰君子孰小人吾得其情因而隨之可
就吾事大三軍之重者莫重于行人行人之謀未發有漏者與
告者皆曰死謀發之日削其稿焚其草金其口木其舌無使內
謀之泄若鷹鷂之入叢林無其蹤若遊魚之入深潭無其迹離
婁俛首不見其形師曠傾耳不聆其聲微乎微乎與纖塵俱飛
豈飽食醉酒爭力輕命之將而得行人之事哉

鑒才篇

經曰人稟元氣所生陰陽所成淳和平淡元氣也聰明俊傑陰
有毒況于人乎令其半渡而擊之前此致免涉者慕之幾有聞
心敵逆水而來勿逆之于水內此水上之戰人也左右山陵溪
谷險隘與敵相遇我則金鼓蔽山旂幟依林登高連斤出沒人
馬此山谷之戰人也勢利者兵之便山水平陸者戰之地夫善
用兵者以便勝以地強以謀取此勢之戰人也如建瓴水於高
宇之上砉然而無滯雷又若破竹數節之後迎刃自解無復著
手矣

攻守篇

經曰地所以養人城所以守地戰所以守城內得人為所以攻
守力不足者守力有餘者攻攻人之法先絕其援使無外救料

域中之粟計人口之費糧多少人者攻而勿圍力未屈粟未殫
城尚固而拔者攻之至也力屈粟殫城壞而不拔者守之至也
失守城之法以城中壯男為一軍壯女為一軍男女老弱為一
軍三軍無使相遇壯男遇壯女則費力而好生壯女遇老弱則
老使怨弱使強悲憐在心則使勇人受慮壯夫不戰故曰善攻
者敵不知所守善守者敵不知所攻微乎微乎至于無形神乎
神乎至於無聲故能為敵之司命

行人篇

經曰國君擇日登壇拜大將軍繕甲兵具卒乘出則破人之國
敗人之軍殺人之將虜人之俘累糧萬里行于敵人之境而不

陽也淳和不知權變聰明不知至道夫人柔安恕失於決斷可
與循節難與權宜強悍剛猛失于猜忌可與涉難、與持守貞
良畏慎失于狐疑可與樂成難與謀始清介廉潔失于拘執可
與立節難與通變韜晦沉靜失于遲迴可與深慮難與應捷夫
聰明秀出謂之英膽力過人謂之雄英者智也雄者力也英不
能果敢雄不能智謀故英得雄而行雄得英而成夫人有八性
不同仁義忠信智勇貪愚仁者好施義者好親忠者好直信者
好守智者好謀勇者好決貪者好取愚者好矜人君合於仁義
則天下親合於忠信則四海賓合于智勇則諸侯臣合於貪愚
則受制於人仁義可以謀縱智勇可以謀橫縱成者王橫成者

伯伯王之道不在于兵強士勇之際而在于仁義智勇之間此亦偏才未足以言大將若大能柔能剛能張能翕英而有勇雄而有謀圓而能轉環而無滯智周于萬物而道濟于天下此曰通才可以為大將矣故曰將者國之輔、周則國強輔隙則國弱是謂人之司命國家安危之主不可不察也明王擇人之際閱其才通而周鑒其貌厚而貴察其心貞而明居高而望遠徐視而審聽神其形聚其精若山之高不可升若泉之深不可測然後視審其賢愚以與言擇其智勇以任事乃可任之也夫擇聖以德擇賢以道擇智以謀擇勇以力擇貪以利擇奸以隙擇愚以危事或同而觀其道、或異而觀其德或權變而觀其謀

或攻敗而觀其勇或貨財而觀其利或捍闔而觀其間隙或恐懼而觀其安危故曰欲求其未觀其往欲求其古察其今先察而任者昌先任而察者亡昔帝倫自鬻于晉、察而用之勝楚伊尹自鬻于湯、察而用之放桀智能之士不在遠近仁人不困阨無以廣其德智士不曰時棄無以舉其功王者不困絕亡而無以立其義伯者不因強敵無以遠道四作其患明王任人不失其能直士舉賢不離于口無萬人之智者不可據千萬人之上故曰不知軍中之事而同軍中之政者則軍士惑矣不知三軍之權而同三軍之任者則軍士疑矣三軍既惑且疑則諸侯之難至矣失如是則王不虛王臣不虛貴所謂君道知臣、術知

事者耳

太白陰經卷之二

神機制敵太白陰經卷之三

雜儀類

授鉞篇

經曰國有疆場之役天子升正殿命將軍詔之曰朕以不德繆承大運致寇敵侵擾攻掠邊陲日盱志食憂在寤寐勞將軍之神武帥師以應之將軍再拜受詔乃令太史上齋三日於太廟拂龜太史擇日以授鉞君入廟西面而立親操鉞以刃授將軍曰從此以往上至於天將軍制之復操斧柄授將軍曰從此以往下至於泉將軍制之將軍既受命跪而答曰臣不可以從外治軍不可以從內御二心不可以事君疑心不可以應敵臣既

受命專鉄鉞之威臣不願往還請君亦垂一言之命於臣：不敢將君許乃辭而行軍中之事不聞君命皆由于將：出臨敵決戰無有二心若此無天於上無地於下中無君命旁無敵人：是故智者為慮勇者為聞氣厲青雲疾若馳驚兵不接刃而敵降服戰勝於外功立於內于是將軍乃縞素避舍謂命于君：命捨之

部署篇

經曰兵有四正四奇總有八陣或合而為一或離而為八以正合以奇勝餘奇為握奇聚散之勢節制之變也一萬二千五百人為一軍一萬二千眾十有二月五百眾閏餘窮陰極陽備物

成功征無義伐無道聖人得以興亂人得以廢：興存亡昏明之術皆由兵也司馬穰苴五：為伍二伍為部：隊也一軍乙二百五十隊每十隊以二為奇風后曰餘奇握奇故一軍以三千七百五十人為奇兵隊七十有五餘八千七百五十部隊一百七十五分為八陣：疑作軍正主軍令斬決罪隸及行軍禮儀進止賓客祭祀四人軍興謹厚明書筆者任之

陣將篇

經曰古者君立于陽大夫立于陰是以臣不得窺君下不得窺上則君臣上下之道陽也大智均則不能相使力均則不能相勝權均則不能相接道同則不能相君勢同則不能相王故大

將以智裨將以勇以智使勇何得不從哉一人偏將軍勇猛果
敢輕命好戰者任二人偏將軍無謀于敵者死于力守成規而
不失者任四人子將軍目明旌旗耳察金鼓心存號令宣布威
德者任二人虞侯擒奸摘伏探覘非常伺察動靜飛符走檄安
忍好殺事通惟時者任二人承局差點均平更漏無失糾舉必
中者任六人偏將軍別奏十二人偏將軍僚亦人副將偏軍別
養十二人僚八人虞侯兼充子虞侯並忠勇好義者任一人判
官主倉糧財帛出納軍器刑書公平者任二人軍興明書計謹
厚誠確者任

隊將篇

經曰智者之使愚也聾其耳瞽其目迷其心任其力然後用其
命若驅群羊驅而往驅而來莫知所之與之登高去其梯入諸
侯之境廢其梁役之以事勿告之以謀語之以利勿告之以害
則士可得其心而主其身如此則死生聚散行之于我是謂良
將一人隊將經軍陣習戰聞識進止者止一人押官一人隊頭
二人副隊頭主文書酬功賞知勞苦明部分行列疎密並貴咸
于副隊頭公置明曉者任一人秉旗二人副旗並勇壯者任一
人抱鼓主昏明嚴警進退節制氣銳充勇者任一人吹角主收
軍謹守節制懦怯忠謹者任一人司共主五兵利鈍支分器仗
明解者任一人司倉主分支財帛給付軍糧清廉者任一人承

局主雜供差科無人情惡口舌者任五人火長主廚膳飲食養
病守火內衣資樵採戰陣不與仁義者任

征馬將篇

經曰夫戎馬必安其處所適其水草節其飢飽冬則溫廐夏則
涼序刻剔毛衣謹絡四蹄狎其耳口無令驚駭習其馳驅間其
進止人馬相親然後可使鞍勒轡銜必先完堅斷絕必補凡馬
不傷于終必傷于始不傷于飢必傷於飽日暮道遠必數上下
寧勞于人慎勿勞馬常令有餘脩敵乘載能明此者可以橫行
八表凡軍馬人支兩匹一軍征馬二萬五千匹其無馬亦加三
分令以兩匹為率一人征馬副大將軍中擇善牧養者任二人

征馬總管副偏將軍中擇善牧養者任八人征馬子將軍陣子
將軍中擇明閑牧者任五十人征馬押官定見中擇善牧養者
任五百人群頭善乘弱者任鑿亦群頭中取軍外差一千人烏
子亦軍外差

鑑人篇

經曰凡人先觀其外足知其內七竅者五臟之門戶九侯三停
定一尺之面智愚勇怯形一寸之眼天窓金匱以別其貴賤貧
富夫欲任將者先觀其貌乃知其心

神有餘法 容貌堂々精異清澈聲色不變其志榮不易其操
是謂神有餘法

形有餘法 頭項豐停腹肚濃厚鼻圓而直口方而稜頭額相
臨顴耳高聳肉多而不餘骨租而不露眉目明朗手足紅鮮
望下而就高比大而獨小無以自負無尼人以自安好施陰
德當守忠信豁達大度不拘小節是謂形有餘法
心有餘法 遇惡揚善後已先人不疾人之善不揚已之長
謂心有餘法

頭目鼻口齒舌法 虎頭高視富貴無比犀頭犀律富貴鬱

象頭高廣福祿居長鹿頭側長惡氣雄強龜頭郁疑作都縮喉

豎酒肉獺頭橫滴志氣閑駸頭象鴻福祿千鐘路頭大銳

貧阨無計狗頭尖圓泣涕漣

眉直頭昂富貴吉昌眉薄而稀失信多欺髮欲細密鬚欲粗疎
眼目光彩明淨者貴眼鼻成就者貴眼大口小多虛無寔眼
鼻口大者有實無虛眼中赤脉貫瞳子者死於兵難目捲頭
不淫即偷羊目直視能殺妻子猪目應瞪刑禍相仍蜂目豺
聲當行安忍魚目多死猴目貪寒鷹視狼顧常懷嫉妬牛頭
虎視富貴無比
鼻隆圓實富貴終吉鼻孔小縮慳貪不足野狐鬚無信期殺
羊鬚多狐疑
口若鳥喙心難信制口若鳥嘴窮寒容死口若河海富貴自
在唇如點硃才學代無舌紅且厚神机自守吐舌反鼻有毒

復責

鋸齒食肉平齒食菜疎齒猛毅密齒淳和細齒長壽名曰猓齒

鑑頷耳項腦背手肚黑子面形法

燕頷封侯顴大足肉意智不足耳輪厚大鮮明者貴而且壽小而薄者夭而賤虎項圓粗富貴有餘鶴頸了了財物之少頭粗短者富貴長細者貧賤胸背若龜富貴巍巍胸長而方智慧無殃手足纖濃指密而厚者富貴壯若垂壺富貴有餘牛肚貪婪狗肚窮寒蝦蟆腹懶蜥蜴腹緩

凡人聲欲深且實不欲淺而不散近而不亡淺而非壯深而不

細擎頭若鷹龍頭高舉而建望深視而遠聽前看若雞鳴後看若疎^{此字}局立如獅子避兵萬里鼻中欲得受人拳名曰太倉太

倉寬易飼胸臆欲滴胸前三臺骨欲起分段分明鬣欲高頭欲方目欲大而光脊欲強壯有力脇欲張四下欲長耳欲緊小小則耐勞目大膽大則不驚鼻欲大則肺大肺大則能走臆欲得小小則易飼助欲得密口欲上尖下方舌欲薄而長赤色如硃齒欲齧辨分明牙欲去齒二寸腹下欲廣且平方牙欲白望之大就之小觔馬也前視見日旁觀見腹後視見肉駿馬也齒欲齊密上下相當上唇欲急而方下唇欲綻而厚口欲紅而有光千里馬也臆間欲廣一尺以上能久走頭欲高如剝兔

龍顙突目平脊大腹腔肉多者行千里眼中紫縷貫瞳子者五百里上下徹者千里

凡馬不問大小肥瘦數肋有十二十三者四百里十四十五者五百里旋毛起腕膝上者六百里腹脊上者五百里項轅尖者三百里目中瞳人如並立並坐者千里耳本下生角長一二寸者千里頭如渴馬者千里馬初生無毛七日方能行者千里尿過前蹄一寸者五百里尿舉一足如犬者千里腹下逆生毛者千里蘭孔中有觔皮及毛者五百里

凡馬後兩足白者老馬駒也前兩足白者少馬駒也

馬有五勞却鞍不振者骨勞振而不起者觔勞起而不振者皮

勞振而不噴者氣勞噴而不尿者血勞

骨勞絆：却行三十步瘡 皮勞以手撻兩鞍下汗出瘡

氣勞長繩牽行得尿瘡 血勞高繫勿令頭低而食瘡

馬口春青色夏赤色秋白色冬黑色此名入口病

軍令誓衆篇

經曰陶唐氏以人戒于國中欲人強其命也有虞氏以農教戰漁獵間習故人体之夏后氏誓衆于軍中欲人先其慮也服人誓于軍門之外欲人先意以待事也周人將交刃而誓之以致人意也夏賞于朝賞善也殷僇於市僇不善也周賞于朝僇于市兼質文也

夫人以心定言以言出令故須振雄畧出勁辭壯鉄石之心稟風霜之氣發揮號令申明法度

誓衆文曰某將軍某乙告爾六軍將吏士伍等聖人弦木為弧剡木為矢弧矢之利以威不庭兼弱攻昧取亂侮亡今戎夷不庭式于王命皇帝授我斧鉞肅將天威有進死之榮無退生之辱用命賞于社不用命僇于社軍無二令將無二言勉爾乃誠慎從王事無干典刑

軍令

經曰師衆以順為武有死無犯為恭故穰苴所莊賈魏終僇楊干而名聞諸侯威震隣國令之不行不可以稱兵三令而不如

法者吏士之罪也申明而不如法者將之過也先申三日懸令于軍門付之軍使執卒宣于六軍之衆有犯令者命軍正准令按理而後行刑使六軍知禁而不敢違也

- 一漏軍事者斬漏泄軍中陰
- 一背軍走者斬在道及臨陣者同
- 一不戰而降者斬背順歸逢者同
- 一不當日時而後期者斬阻雨雪水火者
- 一與敵人私行交通者斬言語書信者同
- 一失主將者斬隨從者不坐
- 一失旌旗節鉞者斬與敵人所取者同

- 一臨難不相救者斬為敵所急不相救助者同
- 一誑惑訛言者斬妄說陰陽以動衆者同
- 一無故驚軍者斬叫呼奔走妄言烟塵有賊者同
- 一遺棄五兵軍裝者斬不謹同檢察者同
- 一自相盜者不計多少斬
- 一將吏守機不乎藏情相容者理事曲法同
- 一以強凌弱樗蒲忿爭酗酒喧競惡罵無礼于理不順者斬
- 因公宴醉者不坐
- 一軍中奔馳車馬者斬軍將以下並步入營乘騎者同
- 一破敵先擄者掠者斬入敵境者同

- 一更鋪失候犯夜失號擅宿他火者斬
- 一守圍不固者斬罪及一火
- 一不伏差遣及主吏役使不平者斬有私及強梁者同
- 一侵欺百姓子女及將婦人入營者斬軍中慎女子氣
- 一違將軍一時一命者皆斬

關塞四夷篇

經曰關塞者地之要害也說險守固所以率蠻隔夷內諸夏而外夷狄尊衣冠禮樂之國卑羶衆毳服之場是以荒蕪綏甸從茲別耳

關內道

自京西北出塞門鎮經朔右節度去西京一千三百五十里
去東京二千里五原塞匈奴之地以渾邪部落為率蘭都督
府斛律部落為高閼州渾匐焦部落為浚稽州魯麗塞下置
六胡州黨頭十四州拓拔舍利僕園疑國字野利桑乾節子等都
落收其原野

黃河北道

安北舊去西京五千二百里東京六千六百里今移在永清
去西京二千七百里去東京三千四百里大漢以北迴統部
落為瀚海都督府多覽部落為燕然都督府思結部落為廬
山都督府同羅板拽石部落為幽陵都督府同羅部落為龜

林都督府副利林為雞田州奚浩部落為雞鹿州道歷險山
牟那山龍門山牛頭山鉄勒山北庭山水刺山洛真山三窟
故也

北庭道

自北京西北出經河西節度出玉門關東出高昌故池置西
州以突厥處密部落為瑶池都督以雅種故胡部為北庭都
護去西京五千七百里去東京六千八百七十里北抵播
塞厥海長海以突厥骨部落置堅昆都督府為獨龍州北抵
瀚海去西京三萬里

安西道

自西京出鉄門關至安西節度去西京八千五十里去東京
九千八百五十里潞入疎勒都督于闐黑海大宛月支康居
烏孫等國

劍南道

自西京西南出大散關經百牢關越劍門關到劍南節度去
西京二千三百七十里去東京一千一百里出秦州關窄道
雜羌六千四州分列山谷西出北番南出岷蠻渡瀘河雲南
關西南徼外路入夜郎滇池身毒五天竺國去西京三萬里

范陽道

自西京出潼關至范陽節度去西京二千五百里去東京一

千八百八十里北去居庸關覆龍塞外以契丹蕃

疑作酋

長置回

紇部落外為五州以白雪都落為居延州黑霄部落為真山
顏州北主烏羅渾去西京一萬五千里

平盧道

自西京經范陽節度東至平盧節度去西京二千七百里去

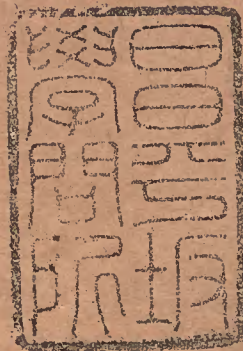
東京三千里抵安樂渡遼水路接奚契丹高麗黑水

嶺南道

自西京南出藍田關涉漢江越大庾嶺繩南海節度去西京
五千六百里去東京四千二百七十里路入銅柱林邑九真
日南交趾等國

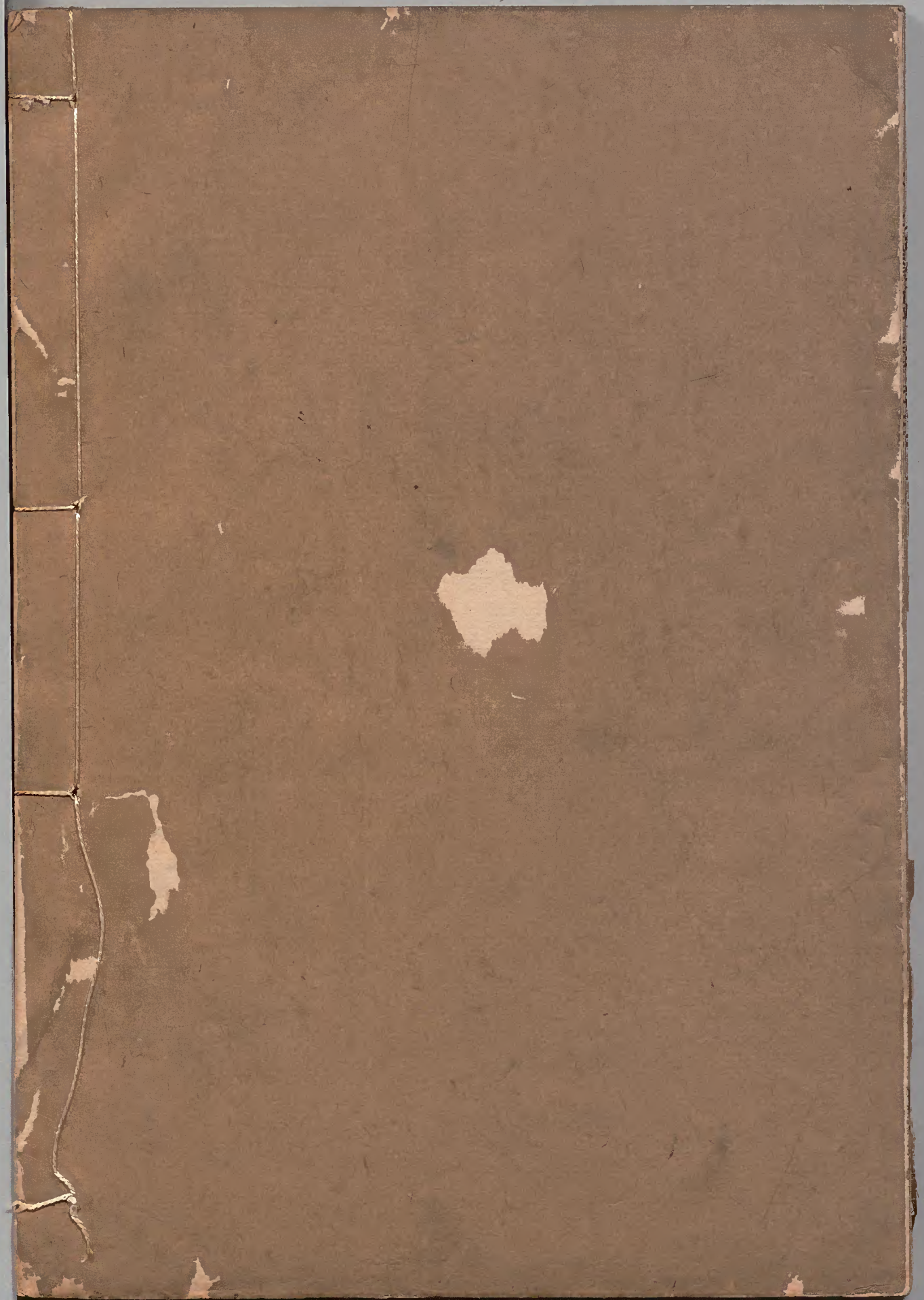
河南道

自西京出潼關經東萊節度去西京二千七百里去東京一
千八百五十里東涉滄海驅熊津都督又東抵雞林都督府
又東南經利磨國厲羅涉海遠倭國一名日本其海行不計
里數



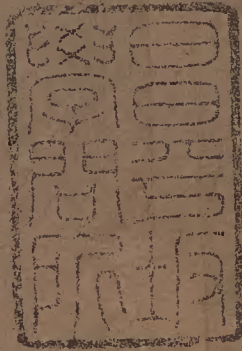
神機制敵太白陰經卷之三

太仁陰



太白陰經

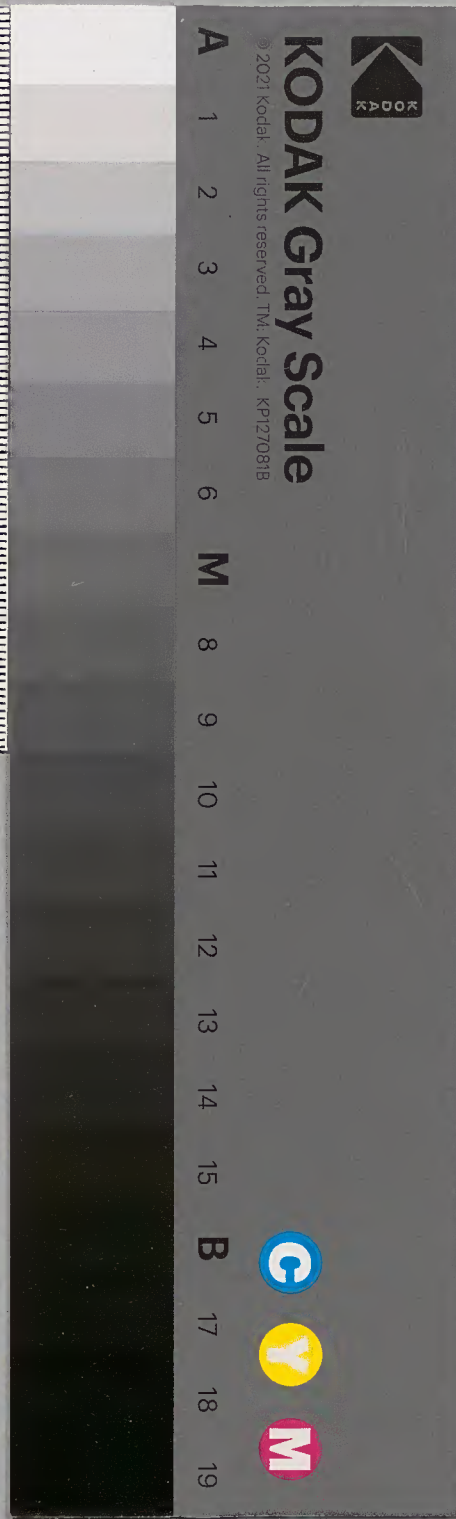
四之六



漢書門			
九	五	三	九
一	七	一	九
四	〇	一	九
冊	架	函	號

內閣文庫			
九	五	三	九
一	七	一	九
四	〇	一	九
冊	架	函	號

內閣文庫	
番號	漢 9539
冊數	4 (2)
函號	299 238





神機制敵太白陰經卷之四

戰攻具篇

攻城具篇

經曰善守者藏於九地之下善攻者動於九天之上人所不見
謂之九地見所不及謂之九天是故墨翟縈帶為桓公輸造飛
雲之梯無所施其巧所謂善守者敵不知其所攻若攻者敵不
知其所守：必固者守其所不攻：而必敵者攻其所不守孫
武子曰其器械三月而後成扣城門三月而後已其攻守之具
古今不同今約便事而用之

輜輶車四輪車上以繩上為春犀皮蒙之下：藏千人填隍推

之直抵城下可以攻掘木石所不能及

飛雲梯以大木為床下置六輪上立渡牙有括梯長一丈二尺有四梳相去三尺勢微曲遞相括飛于雲間以窺城中其上城首冠渡、轆轤枕城而上

砲車以大木為床下安四輪上建渡陞、間橫括中立獨竿如桔槔狀其高竿高下長短大小以城為準竿首以橐盛石小大多少隨竿力所制人挽其端投之其車推轉遂便而用之亦可埋脚著地而用其旋風四脚亦隨事用之

車弩為軸轉車、上定十二石弩弓以鉄鈞繩連軸車行軸轉引弩持滿弦挂于上弩為七衢疑作中衢火箭一簇長七

寸圍五寸箭荷長三尺圍五寸以鐵葉為羽左右各三箭次差下於中箭其牙一發諸箭皆起及七百里所中城壘無不崩潰

尖頭木驢以木為脊長一丈徑一尺兵寸下安六脚下濶而上尖高七尺可容六人以濕牛皮蒙之蔽人其下共昇直抵城下木石金火不能及

土山于城外堆土為山乘城而上

地道鑿地為道行于城下因攻其城每一丈建柱以防崩塌後積薪于柱而燒之柱折城崩

板屋以八輪車上樹高竿上安鹿盧以繩挽板屋上竿首以

窺城中板屋高五尺方四尺有十二孔四面列布車可進退
圍城而行于營中遠望謂之巢居狀若鳥巢

木帳以板為幔立桔槔於四輪車上懸過城堞便趨卒蔽之蟻
附而上矢石所不能及

火箭以小瓢盛油貫矢端射城樓櫓板上瓢敗油散後以火箭
射油散處火立焚後以油瓢續之則樓櫓盡焚

雀杏磨杏核中空以艾肉火實之繫雀足薄暮群放飛入城中
棲宿積聚盧舍須臾火發

守城具篇

經曰善守者藏于九地之下人所不見謂之九地禽滑釐間墨

翟答以五寸六事皆繁冗不便于用其後常孝寬守晉州羊侃
守臺城皆納封胡子此處有訛技巧之術古法非不妙然不宜于今

也今述便于事者如左

浚隍深間濠塹也

增城櫓修樓櫓也

懸門懸木板以為重門

突門于城中對敵營自鑿城內為暗門多少臨時一字令厚

五六十勿穿中夜于敵初來營列未定銳卒從突門躍出擊

其無備襲其不意

塗門以泥塗門扇厚五寸以備火

人曰塗棧以泥塗門下木板之棚又作棚

積石積砲石大小隨事

轉閤橋一梁為橋梁瑞着橫枯板去枯橋轉閤人馬不得渡
皆傾水秦用此橋以殺燕丹

鑿門為敵所逼先自鑿門為數十孔出強弩射之

積木備礮木長五尺徑一尺小至六七寸拋下打城

積石備礮疑石字于城上不計大小以多為妙

樓櫓城上建堆樓以板為之跳出去為樓櫓

瓦籬戰格于女牆上跳出去牆三尺內着橫枯前端安轉閤

以荆柳編之長一丈濶五尺懸于椽端以蔽矢石

布幔以複布為幔以弱竿橫挂于女牆外去牆七八尺折砲
石之勢

木弩以黃楊桑柘木為之可長一丈二尺中柱七寸兩稍三
寸以絞車張之因矢一發聲如雷吼以敗隊卒

燕尾拒縛葦草為矩尾分為二歧如燕尾油蠟灌之如火從
城上墜下使跨木驢而燒之

松明炬以松木燒之鉄索墜下巡城點照恐敵人乘暗上城
暗油燭炬燃燈秉燭於城中四衢要路門口晨夜不絕以備
非常

行爐常鎔鉄汁爐契行于城上以灑敵人

遊火鉄筐盛火加脂蠟鉄索懸墜城下燒孔穴中掘城人
石灰糠粃因風于城上揚之以昧敵人目目以鉄汁洒之名

曰昧目

連挺如打禾連枷打女牆上城敵人

叉竿如槍刃有兩歧用人飛雲梯上人

鉤竿有槍兩邊有曲鉤可以勾物

天井敵攻城為地道來攻反自于地道上直下穿井以邀之

積薪井中加火熏之敵人自焦灼矣

油囊盛水于城上擲出火中囊敗火滅

地折于城中八方穿井各深二丈令人頭覆戴新瓮于井中

坐听則城外五百步之內有掘城道者並聞于瓮中辨方所

遠近

鉄菱狀如蒺藜要路水中置之以刺人馬足

陷馬坑長五尺濶一尺深三尺埋槍戟坑中其坑十字相連

狀如勾鎖覆以芻草如土種今生苗蒙覆城營要路設之

拒木槍木徑二尺長短隨用十字鑿孔縱橫安枳銳其端可

以塞城門要路人馬不得奔于前

木柵為敵所逼不及築城壘或山河陰隘多石

築其建木為柵方圓高下隨事深淺埋木根重

內為閘道外柱外層長出四尺為女牆

板木為棧立欄于行于柵

水攻具篇

經曰以水佐政者強水因地而成勢為源高于城奔大于末可
以遺而止可以決而流可晉水可以灌安邑汾水可以浸平陽
先設水平測其高下可以漂城灌軍城敗將死

水平槽長二尺四寸兩頭中間鑿為三池、橫濶一寸八分
縱濶一寸深一寸三分地間相去一尺五寸間有通水渠濶
三分深一寸三分池各置浮木、濶狹微小於池匡三分連
齒高八分濶一寸七分厚一分槽下為轉閘脚高下與眼等
以水注之三池浮水齊起眇目視之齊平以為天下準或十
步或一里乃至數十里目力所及置照板度竿亦以白繩計
其尺則高下丈尺可知

照板形如方扇長四尺下二尺黑上二尺白濶三尺柄長一
尺大可

度竿長二丈刻作二百寸二十分其分隨向遠近高下五竿
以照板映之眇目視之三浮木齒及照板黑映齊平上尺寸
為高下遞相往來尺寸相乘則水源高小可以分寸尺度矣

火攻具篇

經曰以火佐攻者明因天時燥旱營舍茅竹積芻糗軍糧于枯
草宿莽之中月在箕壁設立火之其因南風而燒之推月宿
推月宿法

周天三百六十五度四分度之一二十八宿四方分之月三

二十八日日夜一周天行二十八宿一日夜行十三度少強
皆以月中氣日月宿為首

角十三度亢九度氏十五度房五度心五度尾十八度箕十
一度東方七宿共七十五度

斗二十五度牛八度女十二度危十七度室十六度壁九度
北方七宿共九十八度

奎十六度婁十二度胃十四度昂十一度畢十六度觜二度
西方七宿共八十度

井三十三度鬼四度柳十五度星七度張十八度軫十
翼十八度南方七宿共一百一十二度

雨水正月中

日尾十日尾四

日月合宿營室八度于辰在亥為娠訾于

野衛分井州于將登明

春分二月中

日壁六日井十二

日月合宿奎婁十四度于辰在戌為降婁

于野魯分徐州于將河魁

穀雨三月中

日婁七日女二

日月合宿昴三度于辰在酉為大梁于野

趙分冀州于將為從魁

小滿四月中

日昴九日月壁十一

日月合宿參四度于辰在申為實沉于野

魏分益州于將為傳送

夏至五月中

日井初日奎十六

日月合宿井二十五度于辰在未為鶉首

于野秦分雍州于將為小吉

大暑六月中日并三十月畢七日月合宿星四度于辰在午為鷄火于野

周分三河于將為勝光

處暑七月中日張七日月牛七日月合宿翼九度于辰在巳為鷄尾于野

楚分荊州于將為太乙

秋分八月中日軫初日月張十五日月合宿亢八度于辰在辰為壽星于野

鄭分兗州于將為天罡

霜降九月中日角十一日軫五日月合宿氏十四度于辰在卯為大火于

野宋分豫州于將為太冲

小雪十月中日房三日月房三日月合宿箕十二度于辰在寅為折木于

野燕分幽州于將為功曹

冬至十一月中日箕六日月斗十六日月合宿斗二十度于辰在丑為星紀

于野吳越分揚州于將為大吉

大寒十二月中日斗四日月危初日月合宿虛五度于辰在子為玄枵于

野齊分青州于將為神后

假如正月雨水一日夜半月在營室八度至後三日夜半行

十三度少強即至東壁五度至後三日夜半行十三度少強

即至奎九度順行二十八宿每日夜行十三度少強二十八

宿一周天其晦朔三日則不見也

玄女式

玉門經曰倍月如日從營室順數即知日宿所在假令正月五

日倍月成二加五成七從營室順數七宿至畢皆倣此然東井
三十三度常二度恐不定故為通筭以決之而用五火之具
火兵以曉騎夜啣放馬縛口人員薪稿草藏火直抵賊營一
時舉火營中驚亂急而乘之靜則棄而勿攻

火獸以爇燭火置瓢中開四孔繫野豬獐鹿項下焚其尾端
望敵營而縱之

火禽以胡荽剖令空開兩孔寔艾以火燭繫野雞足針其尾
而縱之

火盜選一人勇健語言服飾與敵同者竊號遂便慢火偷入
營中焚其積聚火發乘亂而出

火矢以臂張弩射攻三百步者瓢盛火貫矢端以百數中夜
齊射敵營中焚其積聚火發乘亂急攻

濟水具篇

經曰軍行遇大水無津梁舟楫難以濟渡太公以天鰲大舡皆
朴而不便于事今隨事應變以濟之

浮罌以木縛翁疑作籠為棧瓮受二石米勝一人濶五尺以繩

勾聯編檣于其上令形長而方前置板頭復置梢左右置棹
檣棧檣十根為東力勝一人四千一百十六根四分檣為一
筏去刃束為魚鱗橫而縛之可渡四十六人馬三筏計用鎗
一萬二千三百根率渡一千二百五十人十渡則軍畢濟矣

蒲筏以蒲九尺圍顛倒爲束以十道縛之似束槍爲筏量長短多少隨蒲之豐儉載人

挾絙以木繫小繩光挾浮渡水次引大絙于兩岸立大樑急張定使挾之浮渡可爲數十道渡之

浮囊以渾脫羊皮吹氣令滿繫縛其孔繫于脇下可以渡之

水戰具篇

經曰水戰之具自伍員以舟爲車以楫爲馬漢武平百粵鑿昆明池置樓船將軍其後馬援王濬各造戰船以習江海之利其船濶狹長短大小皆以水爲率一人重米一石則人數率可知其楫棹篙櫓絙索沉石調度與常船不殊船上建樓三重列女

牆戰格樹旗幟開窓穿穴置砲車櫓木鉄汁狀如城壘晉王濬伐吳造大船長二百步上置飛簷閣道可奔車砲馬

力不能制不便于事然爲水軍不可不設以張爲勢

蒙衝以犀革蒙覆其背兩相開擊棹孔前後左右開弩窓矛穴敵不得近矢石不能及此不用火船務于速進速退以乘人之不備非戰船也

戰艦船舷上設中牆半身牆下開掣柁孔舷三尺又建棚爲女牆重列戰格無腹背前後左右樹木旗幟幡金鼓此船戰船也

走舸亦如戰船船上安重牆棹卒多戰卒少皆猛勇及精銳

老充往返如飛乘人之不及豈非常救急之用

遊般小艇以備探候無女牆舷上漿床左右隨艇大小長短四尺一丈計會進止回軍轉陣其疾如飛虞候居之非戰舡也

海鷗頭低尾高前大後小如鷗之狀舡下左右置浮板形如翅雖風波張大無有傾側背土左右張生牛皮為城牙旗金鼓如戰舡之制

器械篇

經曰工欲善其事必先利其器之於事如影之隨形響之應聲其相須如左右手故曰器械不精不可言兵五兵不利不可

舉事上古庖犧氏剡木為兵神農氏以石為兵尚書誓右中矢鏃黃帝之時以玉為兵蚩尤氏之時櫟金為兵荆郢為甲始制五兵建旗鼓以佐軍威

纛六面大將中營建出引六軍古者天子六軍諸侯三軍今天子十二衛諸侯六軍故存六纛以王之

門旗二面色紅八幅大將牙門之旗出引將軍前列門槍二根以豹尾為兩旗出居紅旗之後上居帳前左右建立五方旗五面各具五色大將營中建隨六纛後在營亦于纛後建之

嚴禁鼓一十二面大將營前左右行列各六面在六纛後

角一十二具于鼓左右列六具以代金隊旗三百五十面尚
色圖禽與本陣同

認旗二百五十口尚色圖禽與諸隊不同各自為識認出居
隊後恐士卒交襍

陣將門旗各任所色不得与大将同用紅色

陣將鼓一百二十面臨時警敵所用用疑作中六分七千五百

領戰袍四分五千領槍十分一萬二千五百根恐敵結筏牛

皮牌二千五百面二分馬軍以團牌四分支弩二分弦三分

副箭一百分十萬隻弦二十五萬弓一萬二千五百張射甲

箭五萬隻生缸箭三萬五千隻弓袋胡鹿張弓袋並十分一

萬二千五百副佩刀八分一萬口陌刀一分一千五百口括

二分二千五百張馬軍及陌刀並以鎚斧各四分支搭索二

分二千五百条馬軍用

軍裝篇

經曰軍無輜重則舉動皆缺士卒以軍中為家至于鎚刀不

可無也驢六分七千五百頭鞍有副幕一萬一千五百口竿梁

釘燄自副

鍋一分一千二百五十口乾糧十分一八一斗二升一軍一

千五百石

麩袋十分一萬二千五百石長支縫可統腰受一斗五升

馬孟十分一萬二千五百口皆以堅木為之或熟銅受三升
冬日可以煖食

刀子錯刀鉗子鑽子藥袋火石袋鹽袋解結錐礪石各十分
十二萬二千五百事

麻鞋五十分三萬七千五百輛

袴帑抹額六帶帽子羶帽各十分六萬二千五百事
羶麻十分一萬二千五百頭

皮裘皮袴各三分七千五百領或詐或蕃兵用柳罐栲栳各
三分五千口

皮囊十分一萬二千五百事

鎌四分五千張

切草刀二分二千五百口

布行槽一分

大小胡瓢一分二千五百枚

馬軍鞍轡草帶三千分三萬七千五百具

人藥一分金瘡藥一分

馬藥二分

披羶披馬羶引馬索各三十分計三萬七千五百事馬軍無
幕故以披羶代

挿健十分

大司馬經卷之五
糾索二千分二萬五千條

皮 皮條三十分計三萬七千五百備收賊雜使用
右各件備辦公解並須貯備使用勿使臨時有缺

神機制敵太白陰經卷之四

神機制敵太白陰經卷之五

預備

總序

經曰不備不虞不可以師師愚者有備與智者同故天子有道
守在四夷國所以立疆場閑塞亭障者將故別內外分華夷置
烽燧刁斗者所以警邊激勵士卒也

築城篇

經曰先王之制大都不過三國之一中五之一小九之一故曰
都城過百雉國之害也今諸侯之城方兩京之城濶狹合五之
一其高為邊隅之守不可為節制古今度城之法者下濶與高

倍上濶與下倍城高五丈下濶二丈五尺上濶一丈二尺五寸
高下濶狹以此為準料功以下濶加上濶得三丈七尺五寸半
乘之得一丈七尺七寸五分以高五丈乘之一丈之城積數得
九十二丈七尺五寸每一工一日築二丈計工四十六人日築
城一丈七尺五寸一步之後二百七十八人餘五丈一百步計
工二萬七千八百二十人餘一丈土一里計工十萬九百九十
人餘一丈工率一里則十里可知其出工員簣並計一丈土築
羊馬城于濠傍高八尺上置女牆計工准上

鑿濠篇

經曰濠面濶二丈深一丈底濶一丈以面濶加底濶積數三丈
半之得數一丈五尺以深一丈乘之鑿濠一尺得數一十五丈
每一之日出之三丈一尺計工五人一步計工三千人一里計
工一萬八千人一里為率則百里可知

弩臺篇

經曰臺高下與城等去城百步臺相去亦如下濶四丈高五
丈上濶二丈建女牆臺內通暗道安屈膝梯人上便捲收之中
設粘幕置弩卒五人脩乾糧水火等敵近城壘則攢弩射其首
將

烽燧臺篇

經曰明烽燧於高山險絕處置之無山亦於平地高迥處置之

下築羊馬城高下任便常以三五為準臺高五丈下濶三丈止
濶一丈形圓上蓋圓屋覆之屋徑濶一丈六尺一面跳出三尺
以板為之上覆棧屋上置突竈三所並以石灰飾其表裡復置
柴竈籠三所流火繩三條在臺側上下用軟梯上收下垂四孔
門孔望賊反安置火筒置旗一面弩西張砲石榴木停水瓮乾
糧生糧麻縑火鑽火箭蒿艾糧糞黃牛糞每夜平安舉一火聞
警舉二火見烟臺舉三火見賊燒柴籠如早夜平安火不舉即
烽子為賊提一烽六人七五人烽子通知更刻望視動靜一人
烽卒知文書符牒傳遞

馬鋪上河篇

經曰每鋪相去四十里如驛近遠于要路山各間牧馬兩匹與
遊：奕計會有事營急烟塵入境則奔馳相報

去河於山口賊路橫截道鑿之橫濶二丈深二丈以細沙土填
平早行檢行迹一令平淨有孤兔入境亦知足跡多少

遊奕地听篇

經曰于奇兵中選驍勇諳山川井泉者與烽子馬鋪及土河計
會交牌日夕邏候於亭障之外捉主事問敵虛實是我之密謀以
令人知其副使于將並久諳軍旅好身手者任

地所選少睡之人枕空明蘆一作麗卧有人馬行三十外東西南北
皆有響應見於胡麗中名曰地听可預防奸野猪皮為胡麗尤妙

報平安篇

經曰報平安者諸營職司主掌皆安入五更有動靜報虞侯知左右虞侯早出大將軍牙前帶刀礮折大聲道曰左右箱廂兵馬及倉庫營並平安喏後退本班如有盜賊動靜緊急即直言其事若在野行軍即言行營兵馬及更鋪並以平安報之

嚴警鼓角篇

經曰大軍城野營行軍在外五更初日沒時槌鼓一通三百三十槌為一通鼓音止則動角吹一十二聲為一疊角音正鼓音動如此三鼓三角而昏畢行軍為一角聲動兵士起第二角聲動戎裝第三角聲動中嚴外辨角音絕兵馬齊動而發

定鋪篇

經曰每日戌時嚴警鼓角初動虞侯領甲士十二隊建旗鼓立號頭速軍營及城上如在野巡營外定更鋪疎密坐者喝曰是甚麼人巡者答曰虞侯總管某乙處坐者喝曰作甚行答曰定鋪坐者喝曰是不是行答曰是如此者喝三坐答曰虞侯總管遇號頭及坐喝取聲雄者充

夜號更刻篇

經曰夜取號於大將軍處粘籐紙二十四張十五行界印縫安標軸題首云某軍某年 月 日号簿每日戌時虞侯將官將簿於大將軍取意於一行中書兩字上一字是坐喝下一字是

行答於將軍封鎖函付請号各到彼巡檢頭主首以本鑰匙關
函告報不得令有泄漏一夜書一行二十四紙三百六十行盡
一載別更其簿

更漏牌

一日一夜凡一百刻以行馬為一百牌長三寸濶一寸逐日題
云某日更牌一日一夜計行二百里探更八每刻徐疾行二里
常取月中氣為正

雨水正月中夜傳牌四十九四分一更傳牌九餘一里一百
七十三步三尺二寸

春分二月中夜傳牌五十二分一更傳牌十

穀雨三月中夜傳牌三十七六分一更傳牌七餘一里一寸
四步二尺

小滿四月中夜傳牌三十六三分一更傳牌七餘百七十步
四尺八寸

夏至五月中夜傳牌三十五分一更傳牌七

大暑六月中夜傳牌三十六三分一更傳牌七餘百七十五
步二尺二寸

處暑七月中夜傳牌三十六三分一更傳牌七餘百七十五
步一尺二寸

秋分八月中夜傳牌四十四五分一更傳牌八餘一里二百

八十六步一尺一寸

霜降九月中夜傳牌四十九五分一更傳牌九餘百十八步
五尺六寸

小雪十月中夜傳牌五十三三分一更傳牌十三餘一里一
百十五步一尺二寸

冬至十一月中夜傳牌五十五五分一更傳牌十一

大寒十二月中夜傳牌五十三三分一更傳牌十餘一百里
一百二十五步一尺三寸

右件古法多不合今

鄉導篇

經曰即鹿無虞從入林中不用鄉導難得地利夫用鄉導者不
必土人但諳彼山川之險易敵之虛實即可任也賞之使厚收
其心也備之使嚴恐其詐也是故賜之以官爵富之以財帛使
有所戀匹之以妻子然後察其辭鑒其色覆其言必始終如一
斯可用

井泉篇

經曰沙磧鹵莽之中有水野鳥野羊之聚有水池生芻葦菰蒲
處有伏泉地有蝼蟻處有伏泉

迷途篇

經曰遠征迷路南北不分常以北辰為主

正月昏奎中朝尾中	二月昏孤中朝建中
三月昏星中朝牛中	四月昏翼中朝女中
五月昏亢中朝危中	六月昏星中朝奎中
七月昏建中朝畢中	八月昏牛中朝觜中
九月昏虛中朝柳中	十月昏危中朝星中
十一月昏壁中朝軫中	十二月昏婁中朝氏中

如陰雷則用老馬向前引昔齊桓公伐孤竹值雪迷道驅老馬尋途不迷

神機制敵太白陰經卷之五

神機制敵太白陰經卷之六

陣圖

總序

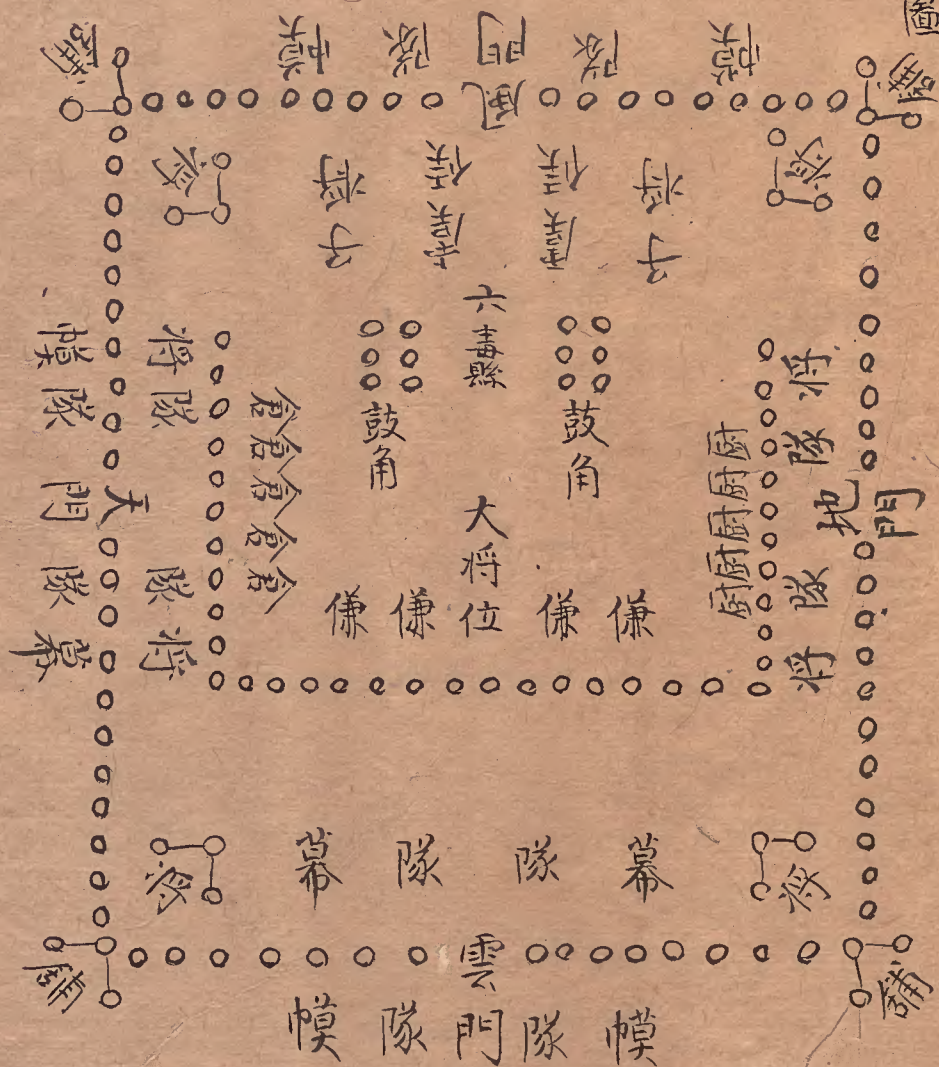
經曰黃帝設八形車廂洞金也車土中黃土也鳥雲鳥翔火也折衝水也龍騰却日水也雁行鵠鶴天也車輪地也飛翼浮道翼也風后亦演握奇之圖以正合以奇勝或合為一或離而為八聚散之勢節制之度復置虛實一壘力牧以創營圖其後秦由余蜀諸葛亮並有戰國以教人戰夫營壘教戰有圖使士卒知進止識金鼓其應敵戰陣不可預形故其戰勝不復應形無窮兵形象水火因地而制派兵因敵而制勝能因敵變化而取

大任陳魚卷之六

風后握奇壘

經曰風后至於太公俱用是法古之握奇文不滿尺理隱難明
范蠡樂毅張良項羽韓信等亦用是法得其糟粕而霍光公孫
弘崔浩亦米其華未盡其寔推諸葛孔明則深明其法以人陣
握奇壘畫為圖本守地濶狹分寸丈尺毫髮不爽其圖以列于
後

握奇壘圖



握奇外壘

一軍一萬二千五百人以千人為一火一千人為百火幕亦如之幕長一丈六尺含十人人守地一尺六寸千以三為奇以三千七百五十人為奇兵餘八千七百五十人分為八陣：有一千九十三人七分五銖守地一千七百五十尺八陣積卒守地一萬四千尺卒或三百三十六步餘二尺積成六里餘一百七十三步三尺以壘四面乘之一面得地一里餘二百二十三步二尺壘以得地十四頃十七畝餘百九十七步四尺六寸六分以為外壘 三百六十步為里

天陣居乾為天門

地陣居坤為地門

風陣居巽為風門

雲陣居坎為雲門

飛龍陣居震為飛龍門

虎翼陣居兌為虎翼門

鳥翔陣居離為鳥翔門

蛇蟠陣居艮為蛇蟠門

天地風雲為四正

龍虎鳥蛇為四奇

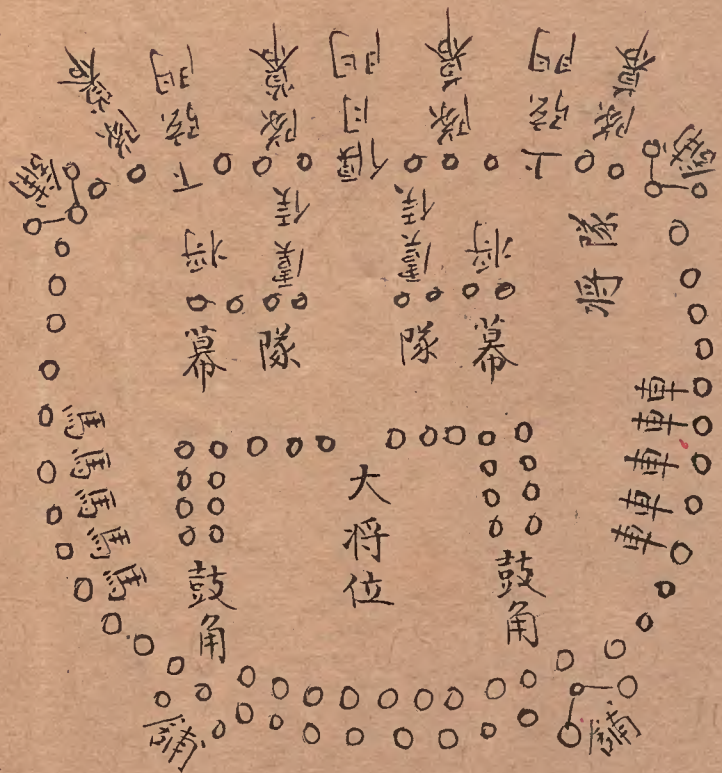
乾坤艮巽為闔門

震離坎兌為開門

有牙旗遊隊列其左右偏將軍居壘門內禁出入察奸壘外有遊軍定兩端前有衝後有遂四隅有舖以備非常中壘以三千七百人為中壘守地六千尺積步得二里餘二百八十步以壘四面乘之一面得地二百五十步壘內得地二頃一百步正門為握奇天將居之六纛金鼓皆居中壘

偃月營

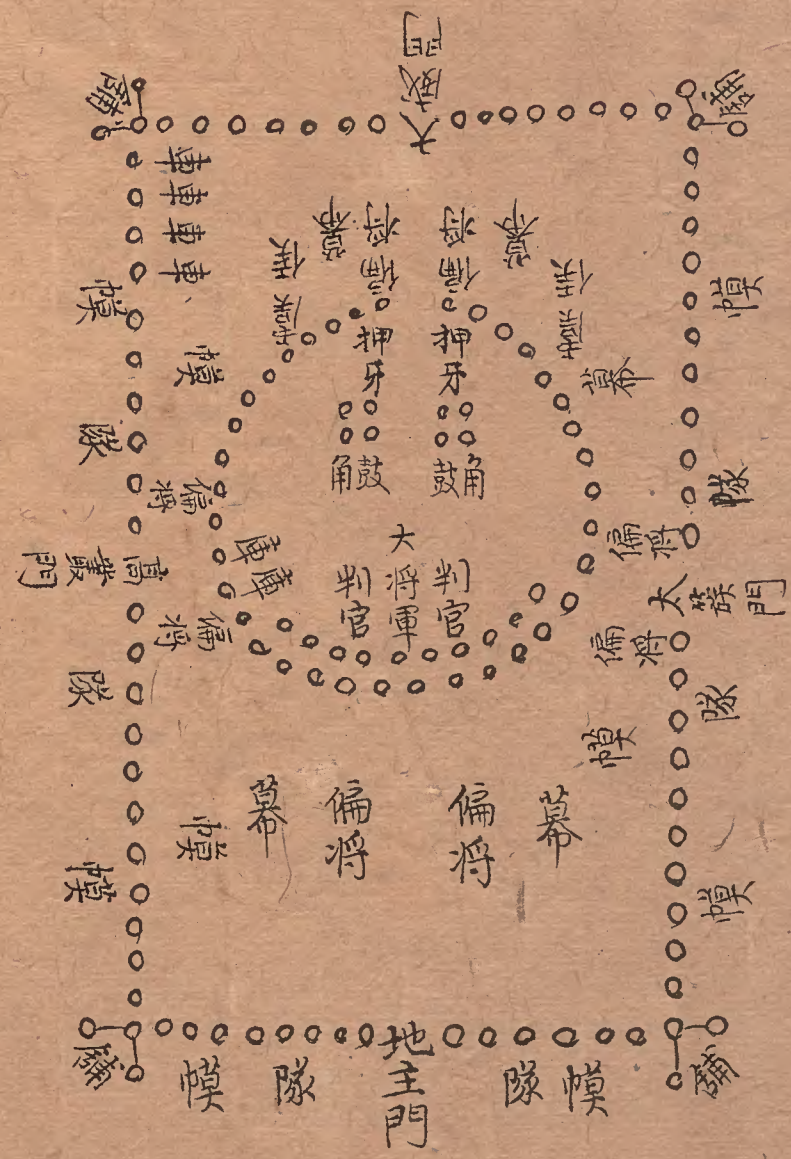
經曰偃月營形如偃月背山岡面波澤輪逐山脊隨面直地勢
窄狹之所故謂下營



按月、外營常以四六分幕一萬人以六千人守地九十六
百尺積尺得一千六百步四尺積步得二里三百四十六步
四尺為弦、置三門每門相去三百五十五步一尺五寸五
分營內地十八頃八十畝五十八步右置上弦門中置偃月
門左下弦門置偃月中營以二千五百人守地四千尺積尺
得六百六十步四尺積步得一里三百步四尺每幕加地四
尺五寸四分每幕中兩廂置土馬十二匹大小如常馬被其
鞍令士卒環甲冑察弓矢佩刀劍操矛盾左右上以習騎射
之方

太白營

經曰參七星伐三星連體十星為十將軍西方白虎之宿也主殺伐此星出而天下秋草木搖落有若軍威故兵出而法焉



凡一將守一千人十將守一萬人守地一萬六千尺積尺得二千六百六十六步四尺積步得七里一百步四十六尺以營四面乘之一面得地一里餘三百六十步四尺營內地十八頃七十畝一百四十三步五尺三寸三分

地主居坎為地主門 和德居艮為和德門 大靈居巽為大靈門 高叢居震為高叢門 大威居離為大威門 大武居坤為大武門 太簇居兌為太簇門 陰德居乾為陰德門 四仲為開門四維為闔門外置牙旗遊隊四維門置鋪偏將軍居壘門內以禁出入察奸邪十將圖禽旛以五色五行列之 右一將行得水黑旛旗幟圖熊額白脚青

右二將行得火赤旗幡幟圖鶚額白脚黃
右三將行得水青旗幡幟圖熊額白脚赤
右四將行得金白旗幡幟圖狼額白脚黑
右五將行得土黃旗幡幟圖虎額白脚白
左一將行得水黑旗幡幟圖熊額青脚白
左二將行得火赤旗幡幟圖鶚額青脚黃
左三將行得水青旗幡幟圖熊額青脚赤
左四將行得金白旗幡幟圖狼額青脚黑
左五將行得土黃旗幡幟圖虎額青脚青
中營二千人為左右決勝軍大將衛五百為幟二百五十人守

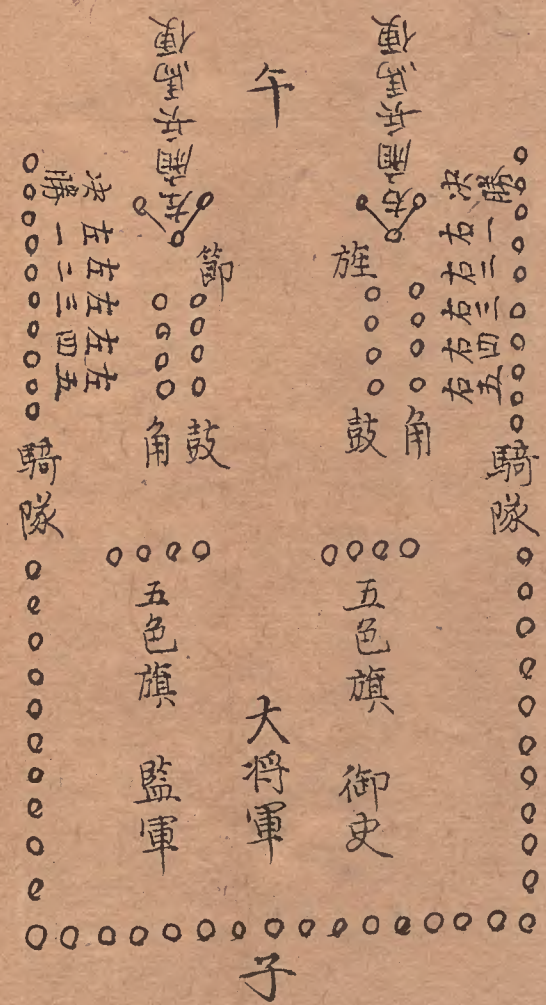
天地四千尺積尺得六百六十步餘四尺積步得一里三百六十
步四尺以營四面乘之一面得地六千八百步餘四尺其中營小
每面四十三步三尺三寸三分通成二十二步一尺三寸三分
每幕相去四尺五寸四分營有地二頃四畝餘百五十七步一
尺五寸九分休門主一居子生門主八居艮傷門主三居卯杜
門居巽景門居午死門居坤驚門居酉開門居乾
右八門四維四伸惟開景開闔中置大將軍如握奇法

陰陽隊

經曰陽隊起一至九陰隊起九至一隊有五十人五人為火長
一隊九人不失四十五人之數卒間容卒相去二步隊間容隊

是謂棄之金邊更一名曰教旗使士卒識金鼓別旗幟知行列
諸部位乃一軍之節制也

凡教旗於平原高山將居其上南向左右各置鼓十一面角
十二具各樹五色旗六纛居前旌節次之監軍御史稭副左
右衛官隊如偃月形



為候騎下臨平野使士卒目見旌旗耳聞鼓角心存號令乃命
十將左右決勝將總十六將一萬二千人去兵力精新甲馬旗
幟分為左右廂各以兵馬使為長班布其次陣問客陣隊間容
隊曲間容曲以長參短以短參長回軍轉陣以後為前以前為
後進無速奔退無趨走紆紆聞亂而勢不辭亂渾渾沌沌形圓而
勢不散奇正是也進止有度疾徐有節以正令以奇勝听音望
麾乍離而乍合於是三令五申白旗點鼓音動則左右廂齊合
朱旗點角音動則左右廂齊離與合皆不出中央之地左廂
向陽而旋左右廂向陰而旋右左右各復本位前後左右無差
尺寸散則法天聚則法地如此三合而三離三聚而三散不知

法者更士之罪可軍法從罪事於是大將出五色旗十二而各
樹于左右陣前每旗選壯士五十人守旗復選壯士五十人奪
旗右廂奪左廂左廂奪右廂鼓音動而奪角音動而止得旗者
勝失旗者負勝賞而負罰離合之勢勝負之理賞罰之信於是乎教之

草教圖篇

經曰古之諸侯政獵者上以供祭祀下以習武事太古之時人
食鳥獸之肉衣鳥獸之皮後世人民浸多禽獸寡少衣食不足
於是神衆農教以播植道以紡績以代鳥獸之皮自茲以後禽獸
盈山林害禾稼人民苦之於是王公秋冬無事則教習政獵練
兵草奮揚威武以戒非常季冬之月太陰用事萬物畢成蟄虫

已伏乃具卒乘縱禽于山澤以教之令知部伍進退之義也
一人守圍地三尺一十二將守地三萬六千尺積尺得步六
于積步得里十五餘六十步圍中徑濶得地五里餘二十步
以左右決勝將為校頭其左右將各主士伍為行列皆以金
鼓旌旗為節制其初起圍張翼隨山核地勢遠近部位其合
圍地虞侯先擇定訖以善弧矢者為圍中騎其步卒槍旃守
圍有漏獸者坐守圍史大獸公之小獸私之以觀追止亦教
之一也

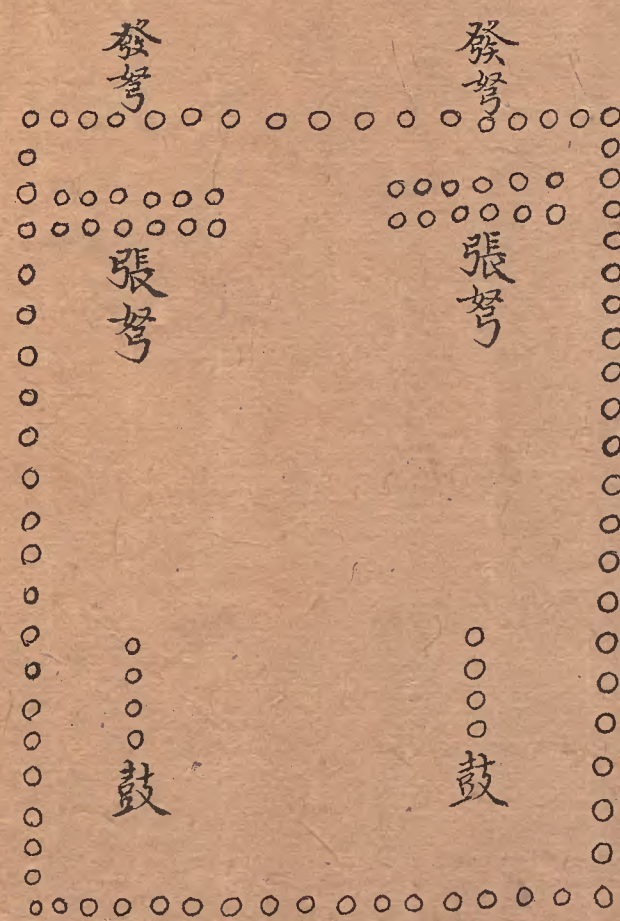


教弩篇

經曰弩者怒也言其聲勢威響如怒故以名其弓也其穿剛洞
堅自近及遠古有黃連百竹八檐雙弓之號今有絞車弩射七
百步攻城拔壘用之臂臂張弩射三百步戰用之弩張遲臨
敵不過三發所以戰陣不便于弩非弩不利于戰而將不明于
用弩也夫弩不離于兵當別為隊攢箭注射則前無立兵對無
橫陣後以陣中張陣外射番次輪迴張而復出射而復入則弩
無絕聲敵無薄我置弩必處于高爭奪山川隘塞之口摧堅破
銳果非弩不克也

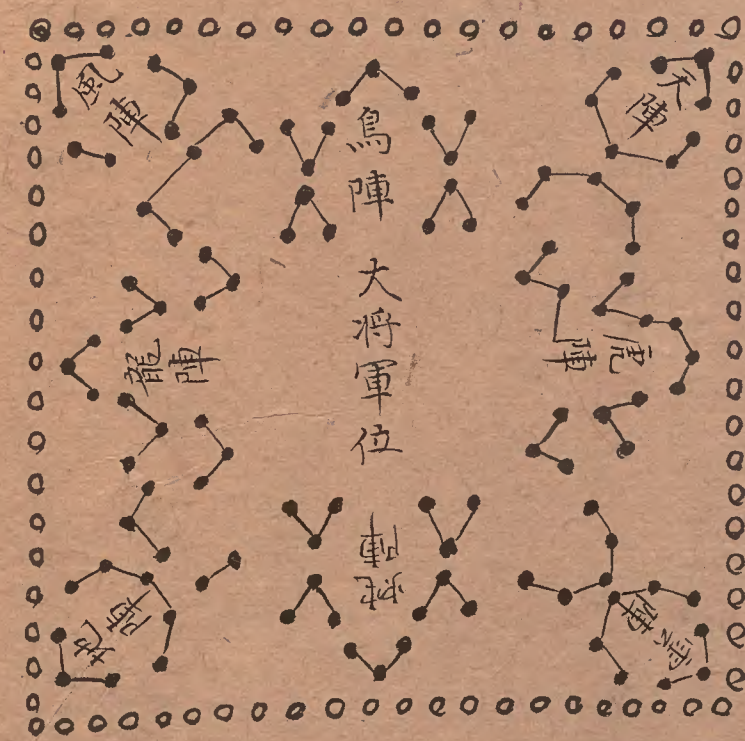
凡張弩之後左廂丁字立當弩入字立高揔手垂衫襟左手

承撞右手迎上當心開張，有濶狹左腔右轉還復當心安
箭高舉射賊，若遠高抬頭賊若近平身放左右有賊迴回
身放賊在高處掣脚放箭訖唱殺却掣拗蝎尾



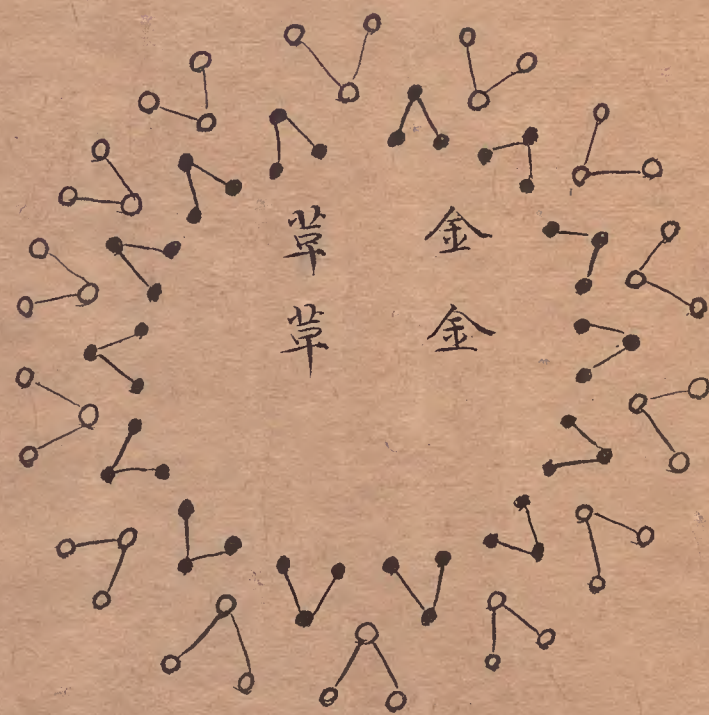
合而為一陣

經曰從一陣之中離為八陣從八陣復合而為一聽音望麾以
出四奇飛龍虎翼鳥翔蛇蟠為四奇天地風雲為四正夫善戰
者以正合以奇勝奇正相生如環之無端孰能奇窮之奇為陽
正為陰、陽相搏而四時生焉奇為剛正為柔剛柔相得而萬
物成焉奇正之用無所不勝焉所謂合者即合奇正八陣而為
一也

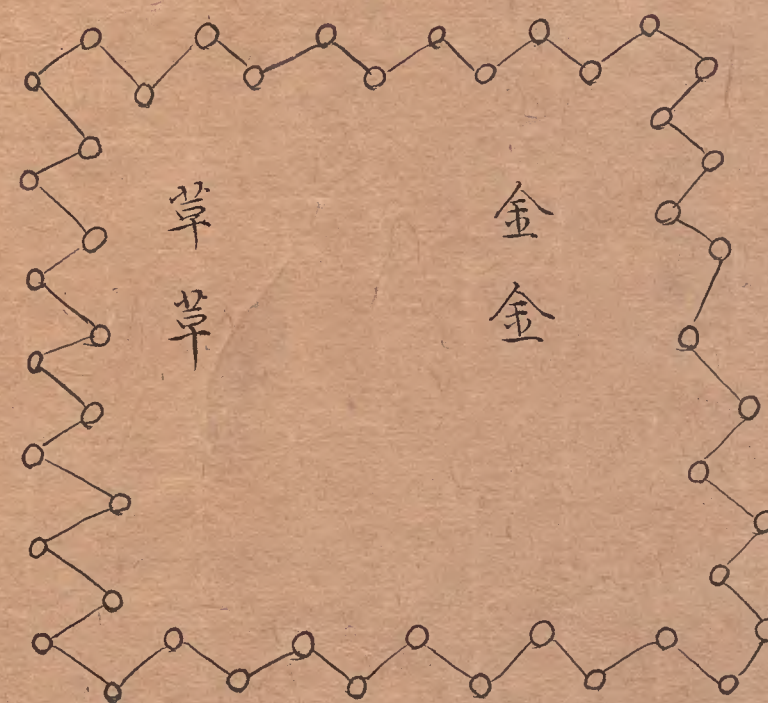


離而為八陣

經曰風后演握奇圖自一陣之中分為八陣天有衝或圓布黃
帝曰少則圓利為主色尚玄為乾故為天陣

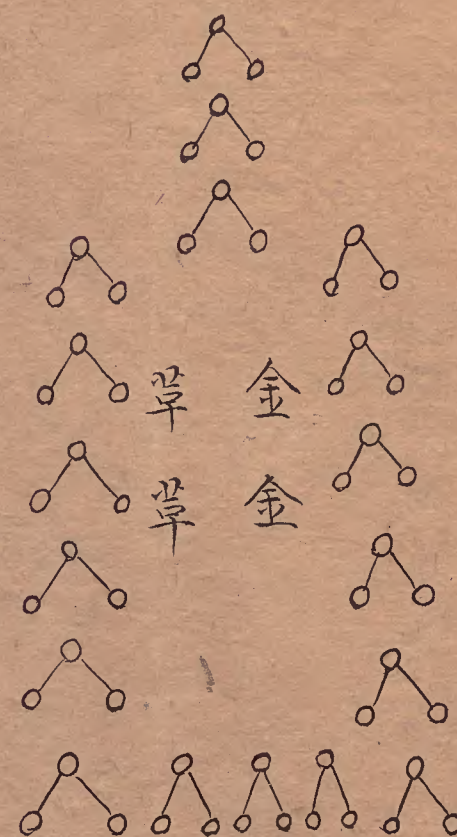


地陣



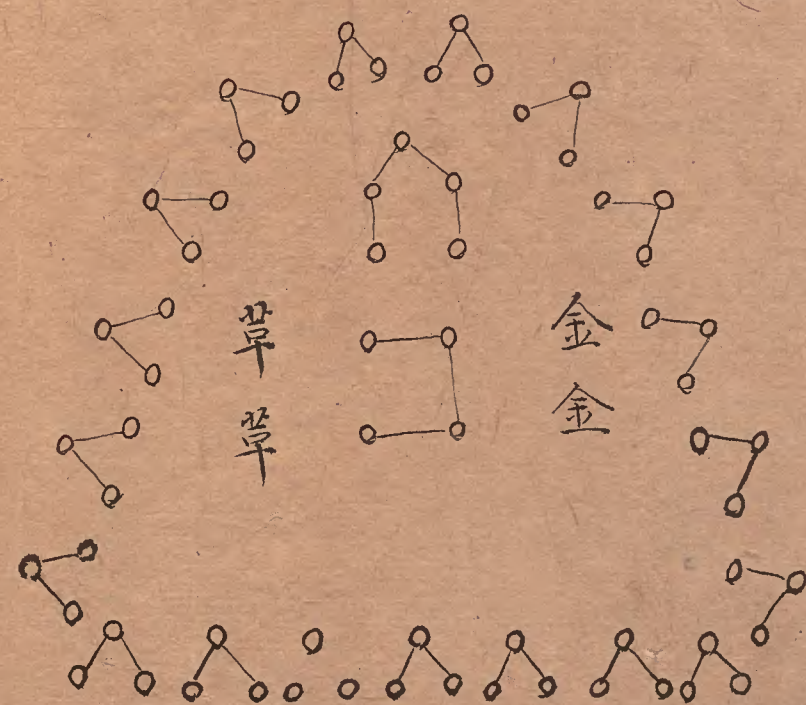
風陣

風附于天陣象其形銳首利為客色尚赤其方則巽也



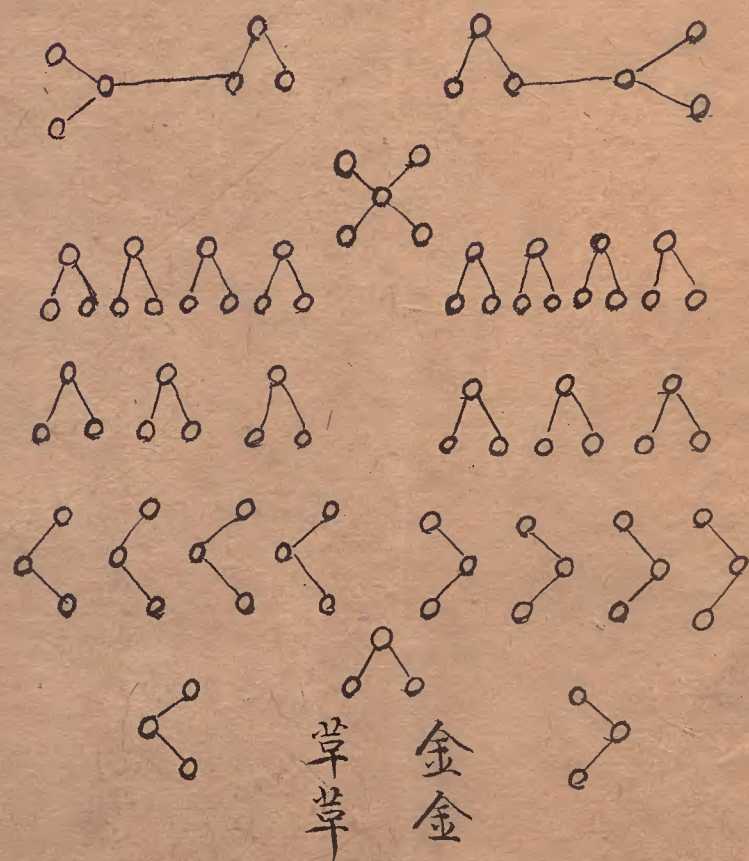
雲陣

雲附于地上太公曰左右相向是也其形亦銳首利為客色尚白而為坎



飛龍陣

龍形屈曲变化莫测其陣象之敵亦莫得而測也利為主色尚上玄下赤而為震

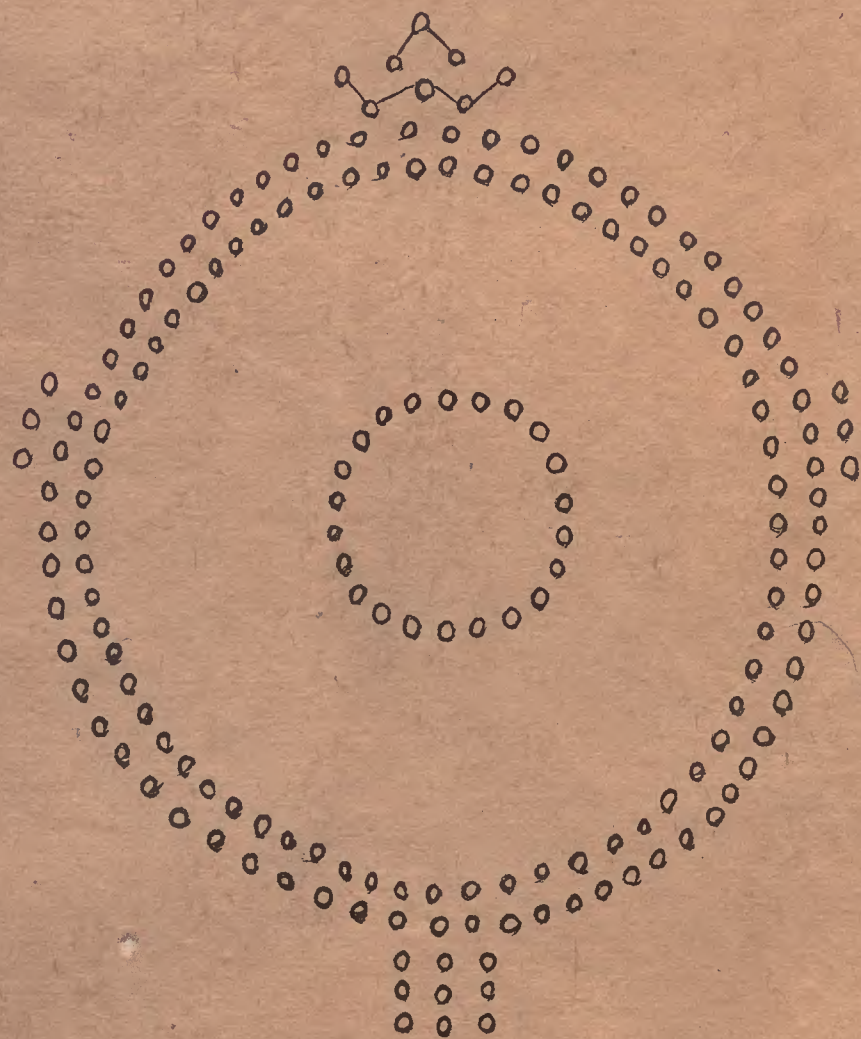


虎翼陣

虎翼居中法翼而進具形空利為主色尚上黃下青而為兌

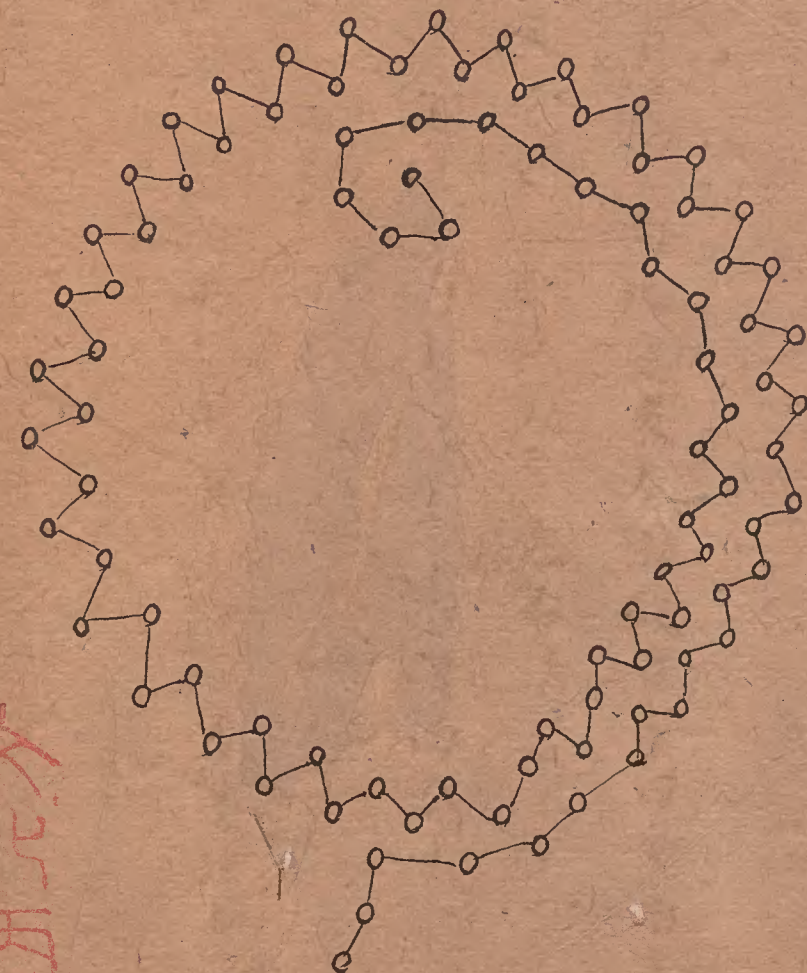
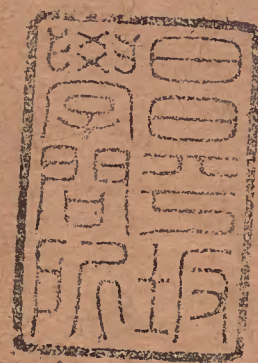
鳥翔陣

太公曰鳥翔者突擊之義也其形迅急利為客色尚上玄下白而為離

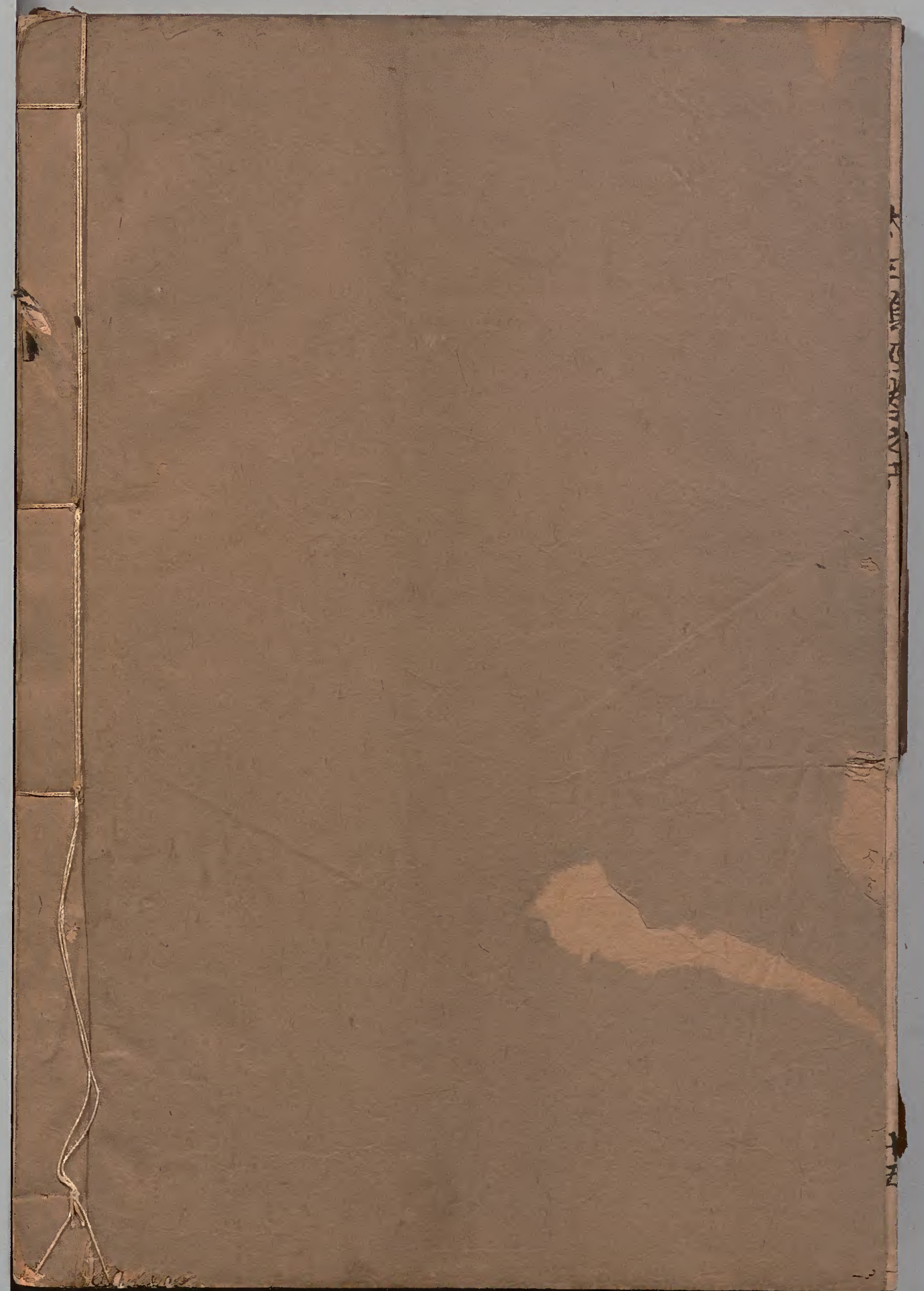


蛇蟠陣

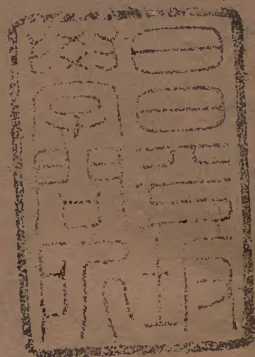
太公白蛇蟠者圍之義也其形宛轉利為主色尚土黃下赤而為艮



太乙陰經



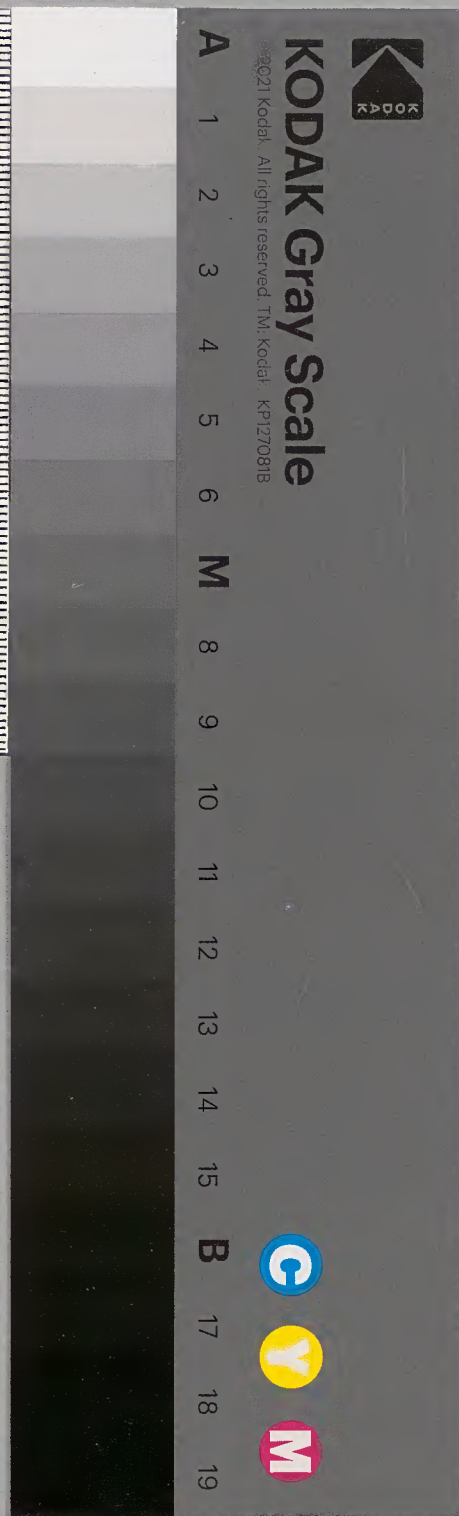
太白陰經 七八

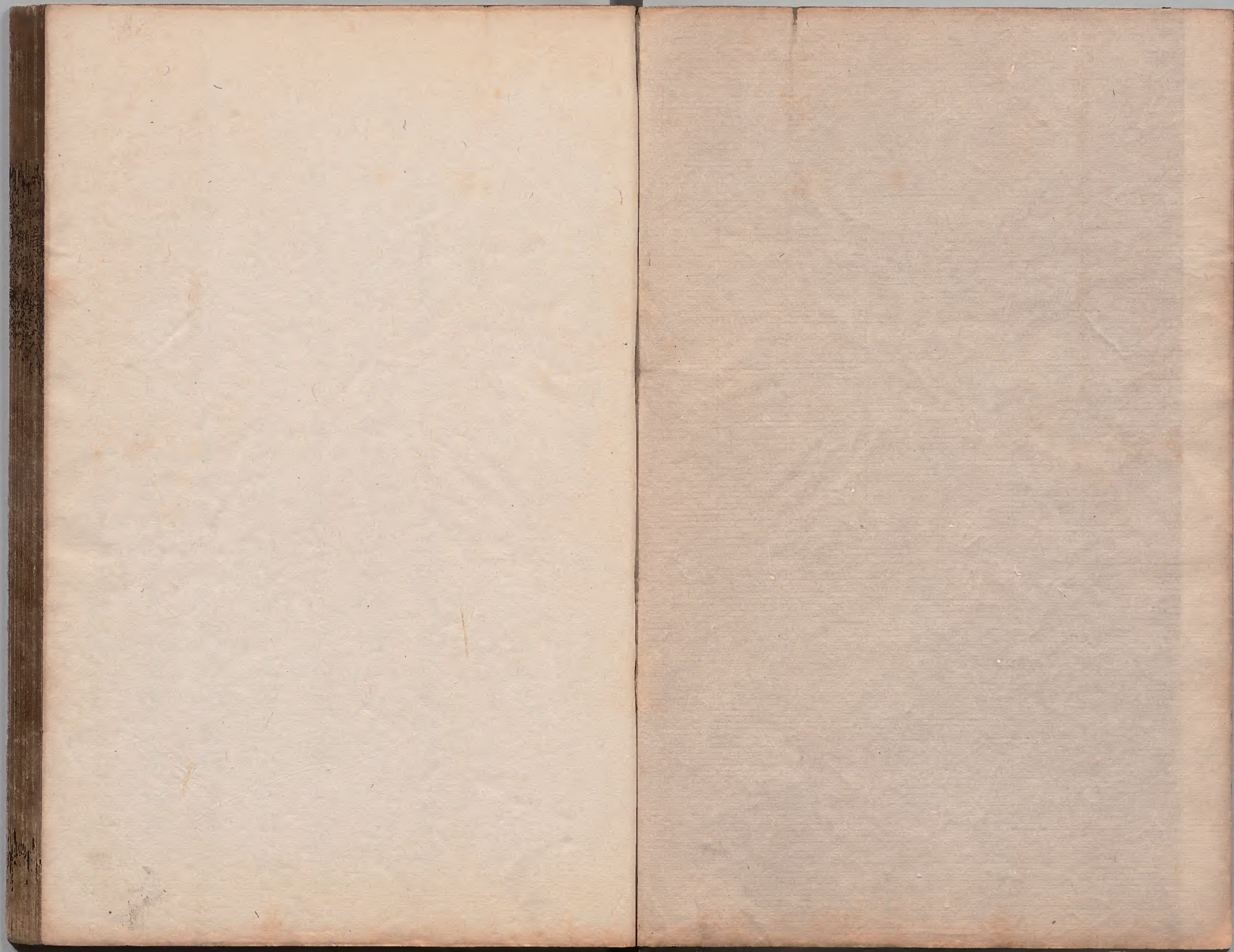


漢書門			
九	五	三	九
一	七	一	九
冊	架	函	號

內閣文庫			
九	五	三	九
一	七	一	九
冊	架	函	號

內閣文庫	
番號	漢 9539
冊數	4 (3)
函號	299 238





神機制敵太白陰經卷之七

祭文類

總序

經曰古者天子望于山川徧于群神諸侯祭其封內吐雲觸石
之山川神祇出師皆祭師既出則祭所過名山大川欲以福及
生人惟神祇爾故大雅之是類是禱師祭也小雅之既伯既禱
馬祭也蚩尤氏造五兵制旗鼓師出亦祭之某名山大川風伯
雨師並所過則祭不遇見無妄祀昆沙門神本西胡法佛說四
天王則北方天王也於于闐城南廟身被甲右手持戟左手擎
塔祇從群神殊形異狀胡人事之吐蕃圍于闐夜見金神被髮

太白陰經卷之十一
特戰行于城上吐蕃衆盡瘡疾不能騰兵又化黑鼠咬斷弓弦
吐蕃挾痛而遁國家知其神乃於邊方立廟祀之亦國其形旗
上號曰神旗出居旗節之前故軍出而祭之至今州府多立天
天王廟焉

一本云昔吐蕃圍于闐安西北庭表奏求救玄宗曰安西去京
師一萬一千里八月方到一則無及矣左右清召不空曰天
王差第二子獨領健兵救安西來緯陛下后安西奏城東北三
十里雲霧中見兵人名長一丈約五六里至酉時鳴鼓震角三
萬里停兩日康居等五國抽兵營中有金鼠咬弓弩弦並損須
臾北樓天王見身

祭牙旗

維某載某月日將軍某敢以牲牢之奠告於牙旗之神在昔三
皇無師五帝無師所以伐奸凶禦桀驁封豕苻食長蛇流毒寇
掠我生聚殘害我邊陲我君恥不祥之寇以伐謀為上兵憂不
戰而屈人借前筮為籌策東夷貢矢西旅獻獒天子授我斧鉞
矣今戎狄遺噍虺蜴遠出紂犬吠堯獍集狼顧天子授我斧鉞
錫我彤弓鑿門分閭使專征伐惟爾乃神翼茲威武左霹靂石
雷公天乙在前太乙在后風電雨霰克敵群醜枹鼓未揮元
授首惟爾英神來歆旨酒

禡馬神

古者庖犧氏作服牛乘馬引重致遠以代人勞尔能節齊和焉
舉應輦鼓陷矢石殪奔禽聲嘶而長風始至影滅而浮雲昭見
周穆八駿足迹接于瑤池王良駟馬人事標于天漢國家恩覃
八埏光宅九土皇王四溢白旗來庭浮鉄沉毛貢金納闕而
狼難厭反首遂鱗學三苗之不恭慕九黎之亂德叛而不討
以示威天子齋戒越宿拜飛將軍身衛琱戈手執金鼓揮
以出塞乘明月而渡河誓將揮種埋落擒魑獍火烈具舉
如飄風惟尔馬神使我馬肥風馳電轉龍驤虎奔晶甲霜明草
木皆偃飛矢原本作天星流江河旋幹一舉成功投戈脫甲歸於華
山之陽示不服用

祭蚩尤

昔太古之初人尚敦素撫石為刃弦木為弧爾乃煉金為兵割
草為甲樹旗幟建鼓輦為戈矛為戟盾主人奄有寰宇四征不
庭服強畏威伐叛誅暴繫五兵之利為萬國之資皇帝子育群
生義征不惠戎狄凶侵狡螳聚要荒令六軍戒嚴躬行大討神
之不昧景福來臻使鼙鼓增氣熊羆羅佐威邑無堅城野無橫陣
若飛霜而卷木若拔山而壓卵火烈風掃戎夏大同允我一人
之德由爾五兵之用

祭名山

惟神聰明正直惡盈福謙阜育黎庶作鎮一方國家天覆地載

罔不宅心航海梯山回首內向獨彼凶醜羊犬成群滔天雲民
窺邊猶夏天階其禍養成其凶皇帝取亂侮亡兼弱攻昧奄赫
斯怒風卷電擊今則萬騎雲合八陣戎裝頓軍峰巒樵蘇林麓
天道助順人情好謙天人共棄神鑒孔明何不蒸雲鬱霧飛沙
轉石助我軍威全師克獲此字挾此字牢匪馨明德惟馨

祭大川

惟神植德靈長善利萬物其柔也能沉鴻毛泛纖芥其剛也則
轉巨石截橫山漂吳蕩越限華隔夷避高就下兵法形焉我君
奄有萬國道涵四海伐叛懷遠合武齊文是以扶餘肅慎左衽
米庭夜郎滇池辨髮從事惟彼凶虜敢干天常負固憑山搖蜂

萬之毒乘危時險奮螳螂之威天子授我多算不戰而屈人之
兵卒與我一心鳴鼓有死難之志神居五行之長百瀆之源藏
蛇躍龍蒸雲致雨令大軍利涉全師濟川何不喝海若驅風伯
逐鯨魚俾無漣漪厲有淺濟此句有訛成將軍之事贊天子之威

祭風伯

惟神道出地戶迹遍天涯東溫而層冰漸散西冽則百卉潛藏
鼓怒則走石飛沙翻江倒海安靜則雲屯浪息綻柳開花暢百
物以敷蘓使八方而靜謐達庶人之理暢大王之雄國家至德
深仁脉魚信服左衽被髮混一車書海晏河清遠安邇肅惟彼
凶孽尚肆憑陵聚烏合之徒恃蜂屯之衆憑螳壤蜉蝣朝菌

速我天誅曉露晨霜延彼性命 皇帝子育群生鞠養萬品乃
威以斧鉞懷以惠和先茅畧徒後殿臨境兩軍相見八陣將施
惟尔明神號吼飈々拔木偃草使旌旗指敵是石驚沙飛泰山
之形畫不見於虜目震雷霆之嚮近不聞於虜耳蒙袂彊仆歎
我轅門兵不血刃而華戎寧謐

祭雨師

惟神薄陰陽而成氣馭風雲而施德威合風雷則禾木盡偃恩
覃霧露則卉物敷榮昆陽惡盈蕩新室之衆龜茲助順濟全涼
之師其賞善也如此其罰惡也如彼國家大業醇被休德洽如
懷生之倫盡荷明德而戎胡倔強草竊遐荒使謀臣不暇高枕

戰士未遑脫甲天子瞋目按劍發驍勇誅不道天下士衆彙集
星馳氣勝青雲精貫白日重狻兔穴覆泉鳥巢惟神何不傾湫
倒海以助天威蕩寇濯讐以張軍勢揮劍剗日中見斗禔戈則
曜靈不晡壯戎軍之氣乃爾神之功

祭沙門毘天王

伏惟作鎮北方護念萬物衆生倖選肆以誅夷如來溫盤委之
象法是以寶塔在手金甲披身威凜商秋德融湛露五部神鬼
八方妖精殊形異狀襟帶毛羽或三面而六牙或一面而四目
瞋顏如藍磔髮如火牙萃律而出口爪鉤鋤而撮骨視雷電喘
雲而吸風颺噴霜雹具叱咤也豁大海拔須弥推風輪粉鉄胃

並赴指呼咸賴驅策我國家欽若釋教護法降魔萬國歸心十
方向化惟彼胡虜尚敢昏迷肉食邊氓漁獵亭漳天子出師問
罪要荒大王宜發大悲之心軫護念之力殲彼凶惡助我甲兵
使刁斗不驚太白無色雖事集於邊將而功歸於天王

捷書類

露布

某道節度使某牒上中書門下破道賊某乙下兵馬使告捷事
得都知兵馬使某牒稱某月日時於山川探見賊某與戰俘斬
略盡今乘勝逐北殺獲生口及獲器械牛馬續即甲上者大逆
斬戮狂寇敗亡將淨烟清同增懽忭謹差某乙馳告捷音具狀

牒上中書門下謹牒

某年月日典書某牒

判官某官某行軍司馬某使某官某道節度使奏破某賊露布
事拔賊某城若干所生擒首領某人若干斬大將若干級獲賊
馬若干匹衣裝甲仗若干件應得者具言之

中書門下尚書兵部某道節度使某官臣某言臣聞黃帝興涿
鹿之師克舜有坂泉之役雖道高于千古猶不免于四征我國
家德遇唐虞功格宇宙蠢茲秋昏迷不恭犬羊成群犯我亭
障目今令都知兵馬某官某都總管馬步若干人左虞侯某官
某領強弩若干人為奇兵設伏虞候總管某領陌刀若干人

為後節度副使某官某領蕃漢子弟若干人為中軍遊騎以巢
日時于某山川與賊相遇塵埃障空旌旗蔽野臣令都知兵馬
使某官某大將軍當其衝左右虞候為兩翼勢欲酣戰仗兵潛
發賊衆惶駭虞候某陌乃奄至旬及霜飛紅血星洒從寅至午
經若干陣所有殺獲具件如前臣功何言天力其贊謹差先鋒
將某官奉露布以聞時望宣布中外用光史冊臣某頓首謹言
某年月日掌書記某官臣某上

藥方類

總序

經曰藥者和草木之性治人寒熱燥濕之病道達經脉通理王

關九候五臟六腑扶衰敗捕虛弱夫稠人多厲氣屯聚人氣鬱
蒸成病其瘟黃瘡痢金瘡墜馬所以隨軍備急

療時症

梔子 乾姜 茵陳 升麻 大黃 芒硝

右件等分為末米飲空心下三匙須臾利不利則暖粥服之

療赤班

梔子 芫胡 黃芩各等分 芒硝 茵陳

右件細切為末粥飲下三匙以利為愈

治大疫

瓜蒂 丁香 赤小豆各四十九 已上為細末并花水空心服方

寸七又吹鼻中如大豈許須臾鼻出黃水吐利乃愈

治瘡

鱉甲 常山 松蘿

右件等分為末烏梅湯服方寸七日二服稍加之以吐為愈
如不愈可服下方

當歸六味散

當歸 白朮 細辛 桂心 大黃 朴硝

右為末平旦空心服之方寸七加之得利為度

治瘰癧可服鬼箭丸

甘草 丁香 細辛 烏梅 陳皮 地骨 白朮 當歸

鬼箭 已上等分為末蜜丸梧子大烏梅湯下每服十五丸

再服三十九三五日後覺腹熱以粥飲服

治痢方

黃連 黃芩 黃芪 黃柏 龍骨

右等分為末米飲下空心服方寸七

治穀利方

附子 乾姜 細辛 白朮 神曲

右等分為細末空心米飲下方寸七

治血痢方

阿膠 黃柏 乾姜 艾葉 犀角 上等分為細末服如前法

治霍亂方

巴豆^{一刃} 乾姜 天黃 已上等分為末蜜丸如梧子大空心
米飲下三丸以利為度不利以粥湯飲之

治脚轉筋方

生姜一兩擘碎水煎服之

治人戰辟五兵不傷人方

雄黃 白凡 鬼箭 羚羊角

右為末雞子黃并雄雞冠為丸如杏子大置一丸於小囊中
繫腰間及膊上勿令離身亦辟一切毒氣惡疾

治人困馬而有疾者名馬齒毒

灰汁數斗溫洗瘡處愈又以馬糞汁塗之

治馬膿垢附人作瘡方

馬鞭梢二十燒灰飛鼠七個燒灰有膿乾傳

治金瘡傷困乏及腸出者方

黃芪 當歸 芎藭 白芷 續斷 鹿茸 黃芩 乾姜
附子 芍藥

右件各等分為末先飲酒醉次服藥五錢七日三錢

治金瘡破腹方

燒葱取汁塗之立效 又方用女人中衣襦舊者炙熨之

治墜馬有瘀血在腹方

生地黄五升研爛以酒淘取汁一盞服日三服至九次則效
又方 地黄二斤搗碎炒乾以無灰酒五升煮三沸重戶暖處
飲之愈

治墜馬折手脚骨方

搗天麻根并葉取汁服之氣下乃蘇若無天麻根葉取子研碎
酒下亦可

治馬藥方

經曰馬有百四百八病蓋在調冷熱之宜適牧放之性常加消
息不可易忽視之也馬之係于軍也至矣重矣

春夏灌馬方

鬱金 芎藭 當歸 大黃 升麻 黃連 細辛

右各等分為末每灌七錢蜜油各一合湯半升攪勻灌之有
冷氣加姜桂各一刀糯米粥半油五合猪脂油四刀早晚啗
之

治馬熱不食草料及水

芒硝 鬱金 等分

右為末每灌藥七錢入酥半兩水一升攪勻灌之一日刺帶
脉出血愈

治馬漏蹄方

先以刀削令穩使次以灰髮羊脂填之以黃蠟封固

治馬肉黃不食水草

青黛 大黃 白鹽

右為末每灌三錢油蜜各一合溫水一升灌之立愈

治馬胞轉大小便不通

用人糞并大蒜橘稍為膏納尿孔中則立愈又纏馬腹於後腳
挽之令跳胞自轉

療馬草結

以熱手捻令消又以熱掃帚柄築之

治馬虫顙

桑白皮 棗肉 葶藶子

右共為末水三升半灌之令頭紙滴出鼻中惡水愈次用大

黃油雞子清灌

神機制敵太白陰經卷之七終

太白陰經卷之七

神機制敵太白陰經卷之八

雜占

總序

經曰天文者懸六合之休咎兵書者著六軍之成敗今約一戰之事編為篇目其餘災變與而不昧夫天道遠人道近人道謀而險故曰神成於陰故曰人有神明謂之聖人大聖人者與天地合德日月合明四時合序鬼神合吉凶故曰先天而天弗違後天而奉天時天且弗違而況於鬼神乎若謀成策完則天地日月四時鬼神皆合之若謀缺策敗雖使大撓步曆黃帝板元甘德占星巫咸望氣務成災變風后孤虛欲幸其勝未之有也

夫天道助順可以存而不亡若將賢士銳誅暴殺彊以義征不義以有道伐無道以直取曲以智攻愚何患乎天文哉可情而解不可拘執

占日

經曰日者實也光明盛實布照四方神靈御之葵藿向之太陽之精積而成象光明外發体魄内含故人君法之吉凶災變則必照臨下土

日珥有拜大將一曰有兵在野珥南則南軍勝珥北則北軍勝東西亦如之

日兩珥相對將欲和解

日暈而珥外軍凶

日抱暈隨抱軍勝

日有白足有破軍殺將

日有背氣其色青赤曲于内外是謂背叛之象其外有叛臣一曰軍將守邊者有二心

日有暈氣旁周負中赤外青軍營之象若對敵上其色濃厚隨方軍勝

日月皆暈軍陣不合若七日不解不可起兵若暈而珥外軍凶日抱暈而珥者上將易日暈而缺者兩軍相當隨缺兵敗

日暈有直氣在旁所臨軍勝

日月有冠纓者若兩軍相當主和辭若抱帶者主大喜
日暈而有兩珥在外者不出三日之內下有圍城

古月

月者關也盈極必缺太陰之精積而成象光以照夜女主之義
比德刑罰吉凶休咎以警于下土

月有暈則先起兵者勝月暈抱帶者有赤色在外人勝在內
內人勝

月暈歲星有赤色亦如之

火入月守色暗則客軍敗明則客勝

月暈鎮星不明則主勝明則客勝 太白辰星同占

月暈亢則先起兵者喜且勝

若軍出有月暈食則軍凶

月暈房有大風

月暈參伐兵作有軍不勝

五星占

經曰五星者昊天之使也稟受天命各司其職雖幽深玄遠罔
不悉及之故福德佑助禍淫威刑或順軌而守常或錯亂而表
異光芒角變興動盛衰居留干犯勾衝掩滅所以告示下土

凡五星各有常也木休吉歲青熒惑赤鎮黃太白白辰黑

凡五星黃角兵交爭赤角犯我城白角有邊兵青角憂自生黑角

死喪行

凡五星變常者青憂白兵赤旱黑喪黃則天下大熟

歲星占

水星乘金偏將軍死

水星二星共鬪將死亡

木守七星天下兵

木乘畢國有憂

木入畢中邊兵作附耳同占

木守參伐有兵起

木經柳有兵

木守軫兵罷

木入軫大將興師告

木入五車兵作

木守羽林兵興

木抱參旗大將出征凶

熒惑占

火王宜背火在鵠穴之次宜背午

火犯土木為火戰

火犯太白偏將軍死

火與太白相連而聞者破軍殺將

火入太白守上出則客勝犯左右有兵

火守亢有兵出

火入房馬賁出則馬賤

火入糠兵作

火入南斗破軍殺將中國飢

火入牛亦同占

火入須女入危有兵

火犯東壁有伏兵

火守昴胡人不安若入之胡人破

火犯畢左角主大戰右用則小戰五星犯之邊兵作

火犯附耳兵起

火犯觜趙分凶兵灾犯參同占

火入東井一星將軍野戰亡

火犯鬼有兵

火守入星有外兵作

火乘張有兵守張大將有憂

火犯翼邊兵入軫有兵起

火行河南界兵作

火犯太微宮門左左大將亡犯右右火將亡

火入亢有白衣會王將亡

火入氐主兵作國亡

火犯心戰不勝大將亡絕嗣

火入尾臣下妖淫

火入箕穀貴后妃惡之

火入虛齊王死相走

火犯畢大疫臣反王崩

火入壁天下兵若留二十日有土功

火犯麥有暴兵天下飢

火犯胃則趙分兵作大勝

火犯鬼則執法誅天下大疫女主喪

火犯柳有土功

火犯星大臣亂有易服者

鎮星占

土犯左角大將戰亡犯右角兵路不通

土守亢有兵 守糠大兵

土守虛若出入有客兵

土入奎兵作 入婁邊兵作

土入胃客軍敗 入昂胡王死

土入觜兵作 入軫兵發

土逆行守參有胡兵守并越兵作守張多盜賊

土入天庫有兵 入南河蠻夷兵作

土出東掖門為將軍寶有事出西掖門為將軍受事東出德事 西出刑事

土犯氏星女后憂

土犯房天下相代皇后亡胡兵叛亂

土犯心天子絕嗣將相亡主大赦天下

土犯尾則天下不安

土犯箕大亂女土憂

土犯斗其國大地先水后旱大臣謀

土犯牛有奸賊牛馬棄道

土犯女有更法令

土犯虛則有刑令一日有客兵

土入危國亡將死

土入室則閹梁阻貴人亡女主恣橫用事

土犯壁遠方入貢一日有火水于國

土犯畢則令有不行 犯甯相亡

土犯參大旱 犯鬼則多戰死

土入井則水旱

太白占

太白一名長庚西方金德白虎之精招搖之使其性剛義斬其事言狀其時秋其日庚辛其辰申酉其帝少昊其神蓐收太白主為大將為威勢為殺伐故用占之是以重述其事異於常星也夫金躔大而色光明而潤重所在之地則兵興國出則兵出入則兵入順之吉逆之凶

金星晝見為經天有軍、罷無軍、作

金出東方始出為德月未盡三日在月南得行在月北失行是

謂反生不有破軍必有圍城城疑屠北國當之

金出東方月未望三日在月北負海之國不勝在月南中國勝

金出西方為始月三日在月北負海之國大勝在月南中國勝不

金與月相夾有兵偏將板城金與月共出守者有屠城

金與列宿相犯小戰與五星相犯則大戰

金守南斗三十日夷狄來侵

金入羽林兵作

金入昴畢胡王死

金星光暗戰將亡

金变色戰不勝隨方色而占之色青主東方他倣此

金入月客軍大敗野有死將

金白而角文可戰赤而角武不可戰

金左出而不出右入而不入是謂失舍破軍殺將若未當出而
出未當入而入必有破軍于野

金初出先大後小則兵弱先小後大則兵強

金有角有兵戰則吉不戰則凶

金行遲則兵遲行疾則疾

金木一東一西害王侯一南一北刀伏藏

金犯畢左角左將亡

金水俱出東方東軍勝出西之軍勝若水居前之軍死

水出金北小戰出金南大戰

金犯五星有大兵

金出入角守尾有兵作于野則將士沮道

金犯牽牛將軍失衆守兵作

金入南斗將軍死 入營室暴兵滿野將亡

金入奎有兵一曰外國兵入

金守犯東壁有大兵

金守胃兵作 金入昴胡王死

金犯畢邊兵作入畢馬貴

金犯嘴兵作鉄鉞用守參大兵作

金犯守東井將軍惡之入兵大作

金入柳大兵起

金入翼天下兵大將出

金犯七星將出塞 犯軫將得地

辰星占

水上合為覆軍 水入月主兵敗

水出東方大而白有兵在外解

水金合破軍殺將

水環繞太白有大戰客勝

水出太白左有小戰

水守房軍敗 守婁胡兵作

水犯昴夷狄兵出

水入倉庫之入

水守心大臣相殺有大水

水犯尾大水

水犯箕有赦守箕左角貴臣有殺者

水犯斗天臣誅五穀不成

水犯女虛有婚姻事萬事不成

水犯危大水女主喪

水犯室有兵有大水

水犯壁刑法苛 犯奎有大戮

水乘昴出其北胡主死中國水災

水入畢有兵出北胡王死出南中國憂

水犯嘴有兵作

水守參伐星移南、蜜下北、胡侵

水入東井進則兵進退則兵退

水犯鬼有兵入庫樓兵作

水入柳牛馬貴

水犯星天臣亂

水守張兵作水災

水入翼中兵大作大臣殺僂

水犯軫有大臣疑兵字喪萬物不成

水犯角大水舟航相望

水犯亢有大疫

水若干犯五車星兵作留南河則兵起西方

流星占

流星者天使也自上而下曰流自下而上曰飛大曰奔星小曰

流星大則使大星小則使小此謂紫微宮太微宮出入徐行

漸經于列宿之次也或于他星之座非二宮所出者並為妖星

流星赤色則四夷有兵若前赤後黑則兵敗將亡

流星入參不而出則先起者兵勝後發者兵敗

流星干七星有兵作

流星入建星若色青有兵

流星入河鼓者大將亡

流星入王良兵馬驚

流星入紫微宮勾奴兵作一日入三台大將出入騎官騎宮死

流星入羽林兵大作

流星抵天市垣大將出

流星抵天狗犯弧則大將有千里之行

流星出天廐兵馬出

客星占

經曰客星者非本位之星故曰客星其色白若氣勃然似粉絮
故所過之宿及所過之分野必有災異

客星出營室無兵則兵發有兵則兵散

客星入奎破軍殺將 犯奎胡人亂

客星入昴胡人犯塞

客星入畢邊有急兵 若干甯壁則城堡虛軍儲少民大飢

客星守張主大風將軍有陰謀

客星入天倉則中國兵發

客星入天梧則兵作 若犯文昌色蒼將有憂赤驚黃喜黑將亡

客星干傳舍胡人入中國

客星入天雞天下兵馬驚

客星守天街胡王亡

客星守天庫與守南河守軍市守老人皆主兵發

客星守騎官將憂士卒散守北落師門虜人入塞有兵發

客星入天倉米貴

客星入天廐兵發馬死

客星入天弓天下弓弩皆張

客星出天宮匈奴兵發

客星守狼夷狄來降 守車騎西羌來降

客星守九州殊口負海國不安

妖星占

妖星者五星之餘氣結而為妖殊形異狀凶多吉少所見之分

有灾害必矣

妖星前赤後黑則客軍有敗若從敵上來我軍上者有間諜來說吾軍

若青色有光長三四尺者名天雁將軍之精華也兵從星所擊之勝

妖星若色青白有使來色赤則兵凶色黑將亡

星若

疑赤字或衍文

如大瓮前卑後高所謂頓頑星則大將亡

妖星後化為雲名曰大獺星有流血積骨之象

妖星若色青蛇行如矢而枉道所指則將軍有亡者

妖星如奔星有聲墜若火光炎其下有積尸流血之應

雲氣占

天地相感陰陽相搏故氣生焉久積而成雲皆物形于下而氣應于上是以荆軻入秦白虹貫日高祖在沛彤雲上覆積蜃之氣而成宮闕精之積聚必形於雲故曰占氣而知其事望雲而知其人也

猛雲氣

猛將之氣如龍如虎在赤氣中猛將欲行先發是氣如無將行當有暴兵起凶吉宜以日辰占之

猛將之氣如烟如粉沸若火光夜照人面猛將之處有隱者如山林如竹木色如紫蓋如門樓上黑下赤如旌旗如張弓如塵

埃頭尖後天下有伏兵敵上氣如困倉正自見日愈明此皆猛將之氣也不可攻

敵上氣黃白潤澤將有威德不可攻攻之者凶

敵上氣黑而疎者將怯

敵上氣發漸々若雲裡山形將有陰謀不可擊若在吾軍上宜急戰大勝

敵上氣如炎蛇向人此猛將之氣不可當若在吾軍戰必大勝

勝軍氣

氣若火光若山隄若塵埃粉沸若黃白旗旌無風而飄揮々指敵此則勝軍之氣不可擊在我則大勝

雲氣如三足帛前橫後大似赤色所在皆銳兵不可攻

軍上有氣如蛇舉首如人持斧而向敵者皆敵氣助勝也所在不可擊

軍上氣如覆舟如牽牛如闘雞所在不可擊

軍上有五色氣連天不可擊

軍上氣如華蓋如飛鳥如伏虎所在不可攻

軍上氣如五馬頭低尾仰或如杵在赤雲中十十五五如旌旗在黑氣中有赤氣在前者皆精悍之氣不可攻

敗軍氣

敗氣如馬肝如死灰如偃蓋如卧魚乍見乍隱如霧之朦朧此

衰氣也若居敵上宜急擊之必獲大勝

雲氣如壞山從軍營而墜軍必敗

軍上有黑雲氣狀若牛猪群羊名曰瓦解氣軍必敗

軍上有氣一斷一續其軍必敗

雲氣自黃昏發連夜照人則軍士散亂

軍上有氣如塵如粉如烟霧牧則軍必敗將必死

軍上有五色雜氣在東西南北不定者則軍必敗

軍上有赤氣燭人及從上而下或有黑氣如牛馬者名曰天狗

下食人血軍立敗

或如飛雞若懸衣如人相隨如人無頭紛如轉蓬如揚灰如

破船宜急擊之必大勝

軍上有氣如驚獐走席如卷席如人卧無手無足無頭是皆敗

軍之氣

日暈有氣若蛇者大將亡

城壘氣

城一有白氣覆下者不可攻若白氣如旗者攻必勝

城上有赤雲臨則喜慶黃雲臨則大喜若青雲出而北者不可

城上氣如牛頭而獨人者不可攻

城上有氣若蛇形而出向外者有突兵出

城上有赤氣若血流者是謂敗氣

日暈有白虹貫日其城不可破

伏兵氣

軍上有黑氣渾圓長有赤氣在具中者下有伏兵不可攻
軍上氣若粉若樓臺狀者其下有伏兵

凡兩軍相當察其氣之所在之地有烏雲變赤反白雲若山者
下有伏兵不可攻

暴兵氣

白氣若瓜蔓連結相連散而復出至再三來而復斷者則有怒
兵暴至

白雲若仙人衣千萬連結部隊罷而復興如此入九者當有千

里暴兵至

雲氣白而粉碎者謂之暴兵

白氣狀若尺布暴兵至若赤者名蚩尤旗有流血積骨之象若
白色濶五六尺東西竟天則大兵作

戰陣雲氣

氣青而高則將猛勇

氣如人無頭如死人卧在軍上者不可戰則必敗
四望無雲有赤色如狗如狼其下必有流血之象

初出軍日天氣昏冥陰沉四塞謂之殺氣必有戰若清明溫和
埃塵不動則不戰

軍上有白虹見必大戰

軍上有青氣旺于主戰

軍上有白氣如車入北斗中其下有流血天將亡避之吉

陰謀雲氣

軍營上有黑氣如幢如車輪臨則有陰謀不可戰

久陰不雨有陰謀

白氣群行徘徊結陣來者有陰謀

四夷氣

東夷之氣如樹西夷之氣如屋南夷之氣如樓北臺或如舟航
此狄之氣如牛羊或如窮盧

遠近氣

氣初出桑榆一千五百里平觀一千里仰觀中天一百里平望
桑榆二千里登高下屬三千里

分野

經曰天有二十八宿為十二次在地為十二辰配十二日至於
九州分野各有攸係上下相應故可得而占識之
角亢

鄭之分于辰在辰為壽星于野在潁川方城定陵襄城潁陽
陽翟汝南弘農城父新安冥陽河南新鄭屬兗州

氏房心

大角奎星參之入

宋之分于辰在卯為大火于野在楚州山陽清平濟陽東郡
潁昌壽陽睢陽定陶等郡屬豫州

尾箕

燕之分于辰在寅為析木于野在漁陽北平遼東遼西上谷
代郡雁門涿郡范陽新城固安良鄉涿州昌黎渤海安定朝
那樂浪玄菟易定屬幽州

南斗牽牛

吳之分于辰在丑為星紀在會稽九江丹陽豫章廣陵廬江
安陸臨淮蒼梧鬱林桂陽合浦交趾九真日南海屬楊州
須女虛

齊之分于辰在子為玄枵于野在高密城陽泰山濟南平原
屬青州

危室壁

衛之分于辰在亥為諏訾于野在魏郡黎陽河內朝歌濮陽
屬并州

奎婁

魯之分于辰在戌為降婁于野在東海泗州陰陵曲阜屬徐州
胃昂

趙之分于辰在酉為大梁于野在信都真定常山中山鉅鹿
高陽廣平河間武昌有文昌亦有清河內黃片丘大原定襄

雲中五原朔方上黨邯鄲屬冀州

畢紫參

魏之分于辰在申為實沈于野在高陵河東河內陳留汝南
新野舞陽河南開封陽武屬益州

井鬼

秦之分于辰在未為鶉百于野在弘農京兆扶風馮翊北地
上郡西河安定天水隴西蜀郡廣漢武威張掖酒泉敦煌屬

雍州

柳星張

周之分于辰在子為鶉火于野在河南洛陽平陽偃師鞏縣

三河屬豫州

翼軫

楚之分于辰在巳為鶉尾于野在南郡江陵零陵桂陽武陵
長沙漢中汝南南中屬荊州

風角

巽為風申明號令陰陽之便也發示休咎動彰神教春官保章
氏以十二風察天地之妖祥故金縢未啓表拔木之徵玉帛方
交起偃禾之異宋襄失德六鷁退飛仰武將焚異鳥先唱此皆
一時之事且興師十萬相持數年日費千金而爭一旦之勝負
鄉導之說間諜之詞取之於人尚猶不信豈一風動葉獨鳥鳴

空而舉六軍投不測之國欲幸全勝未或可知謀既在人風鳥
參驗亦存而不棄

夫占風角取雞羽八兩懸于五丈竿上置營中以候入風之雲
凡風起初遲後疾則遠來風初疾後遲則近來風動葉十里搖
枝百里鳴枝二百里墜葉三百里折小枝四百里折大枝五百
里飛石千里拔木五千里三日三夜遍天下二日二夜半天下
一日一夜及千里半日半夜五百里

五音占風

宮風聲如牛吼空中

徵風聲如奔馬

商風聲如離群之鳥

羽風聲如擊溫鼓之音

角風聲如千人之語

子午為宮

丑未寅申為徵

卯酉為羽

辰戌為商

巳亥為角

宮風發屋折木未年兵作

徵風發屋折木四方告急

商風發屋折木有急兵

羽風發屋折木米價貴

角風發屋折木有急盜賊戰鬪

歲月日時陰德陽德自處陰德在十二干陽德在天

歲月日時子刑卯、刑子丑刑戌、刑未、刑丑寅刑巳、刑

申之刑寅辰午酉亥各自相刑

子丑寅巳申為刑上卯戌為刑下

風從刑下來禍淺刑上來禍深三刑為刑上刑下自刑

凡吹風之來多挾殺氣尅日濁塵飛埃

凡祥風之來多與德氣并日色精朗天氣溫涼風氣索々不動塵平行而過

凡申子為貪狼主欺約不信亡財遇盜賊主攻劫人

巳酉為寬主主福祿主貴人君子

亥卯為陰賊主戰鬪殺傷謀反大逆

寅午為廉貞主賓客禮儀嫁娶

丑戌為公正主報仇怨王兵

辰未馬奸邪主驚恐

貪狼之日風從寬大上來及寬大上來此二句有缺訛所主之言仍以貪

狼參說言也他倣此

有旋風入幕折干戈壞帳幙必有盜賊入營將軍必死

旋風從三刑上來其兵不可當有風從王氣上來官軍勝大

寒大勝小寒小勝

凡風蓬勃四方起或有觸地皆為逆風則有暴兵作寅時作主

人送辰時王兵逆午時發左右逆戌時發外賊逆

宮日大風從角上來有急兵來圍至日中折木者城陷

羽日天風暝日無光有圍城客軍勝

陰賊日風從陰賊上來大寒有自相殺者

商日大風從四季上來有賊攻城關梁不通

鳥情占

經曰巳酉為寬大之日時加巳酉鳥鳴其上有酒食時加寅午

有酒食辭讓時加丑戌有酒食口舌時加亥卯有酒食相害

時加辰未未酒食婦人口舌時加申子有酒食爭財

寅午為廉貞之日時加寅午鳥鳴其上有諫諍責讓時加巳酉

有賓客時加申子辰未未口舌事時加丑戌亥卯有酒食又

主相殺

丑戌為公正之日時加丑戌鳥鳴其上有長吏來慰問時加巳

酉有公正酒食相遺時加寅午有吏言陰私賊事時加申子

有吏來言公正之事時加亥卯有吏來說陰賊相殺

辰未為奸邪之日時加辰未鳥鳴其上有長吏來捕奸邪事時

加巳酉有酒食陰事時加丑戌有吏捕陰私奸謀事時加亥

卯有陰謀劫害之事

申子為貪狼之日時加申子鳥鳴其上有賊攻劫盜賊事為加

寅午有為人言攻劫事時加巳酉有酒食時加辰未未婦人

爭訟事時加丑戌亥卯有群賊攻奪事

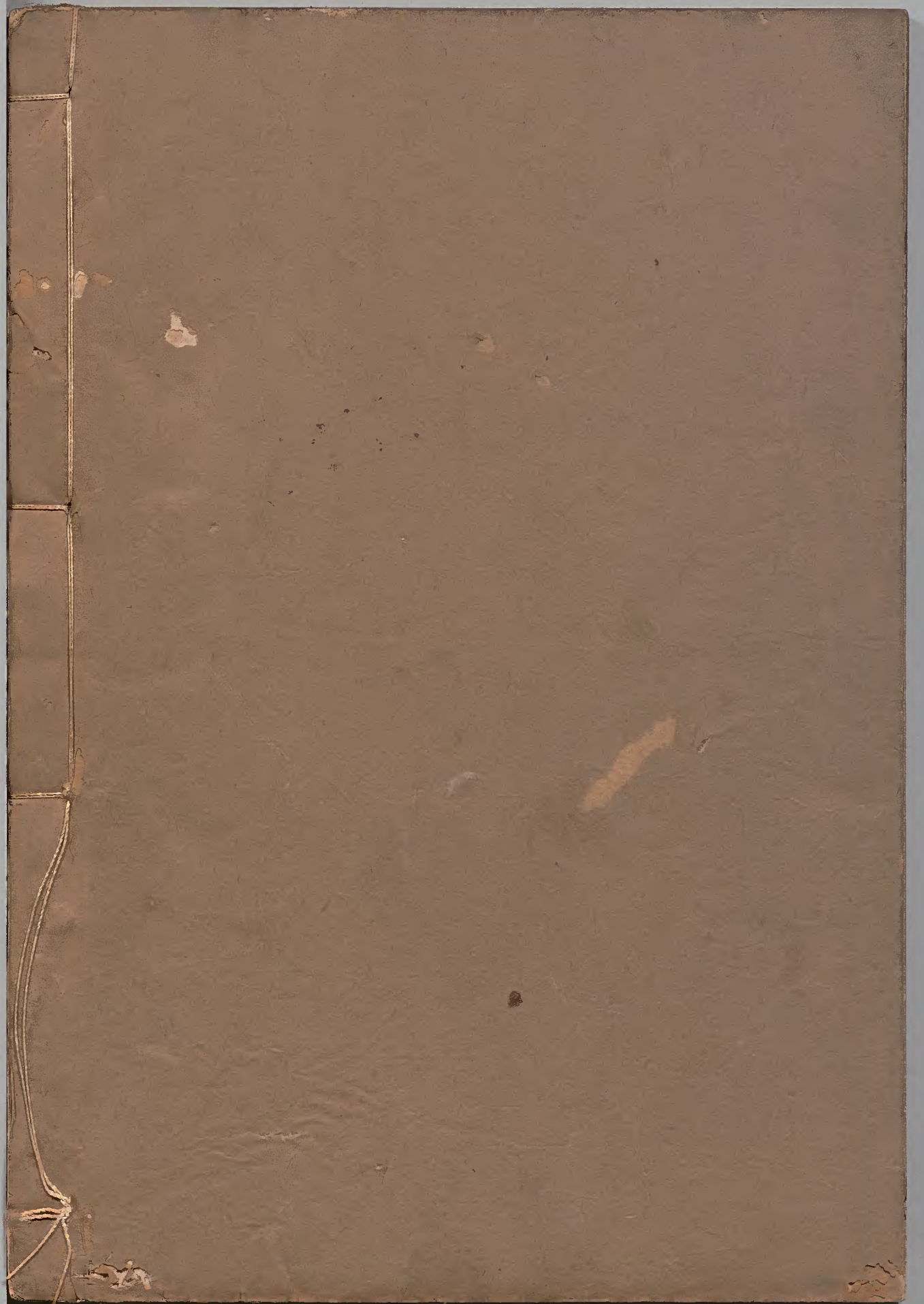
亥卯為陰賊之日時加亥卯鳥鳴其上有群賊大議休廢四死

閏傷時加巳酉有婦人奸私相傷時加丑戌有吏逐賊時加
寅午有婦人奸淫相傷時加辰未申子有賊攻討
右諸陰日有鳥群飛飄從鬼門四季上來更時加四季主
有搜索皆為閏傷事

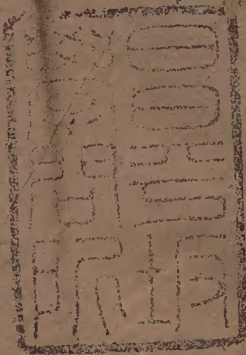


神機制敵太白陰經卷之八

文化丙子



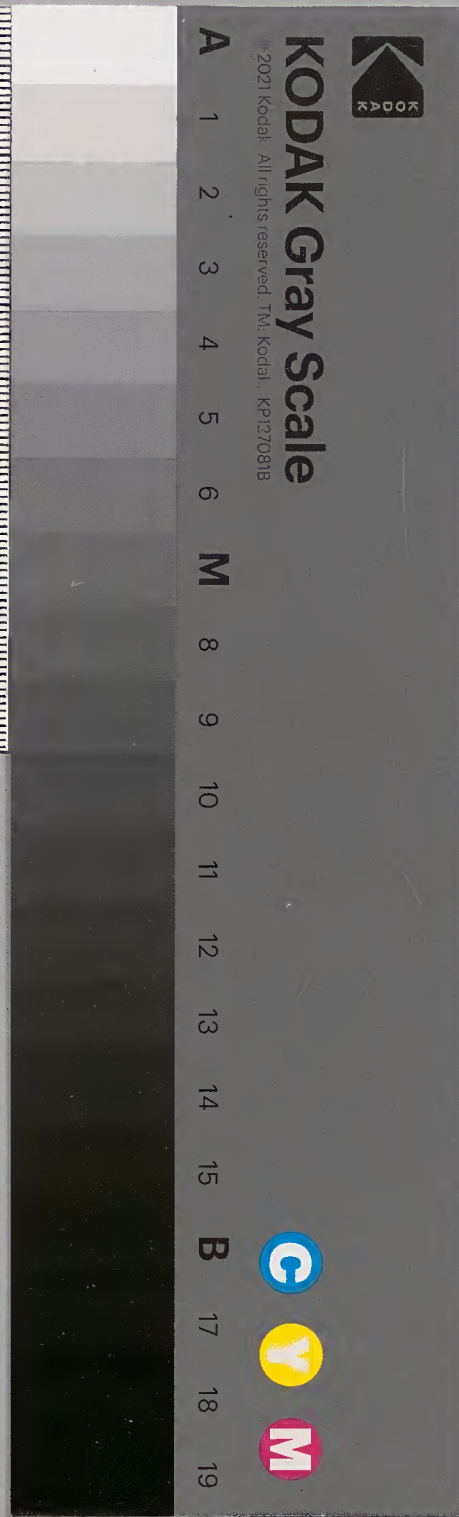
太白陰経 九十



漢書門			
九	五	三	九
一	七	一	四
冊	架	函	號

庫文閣内			
九	五	三	九
一	七	一	四
冊	架	函	號

内閣文庫			
番號	漢	9539	
冊數	4 (4)		
函號	299	238	

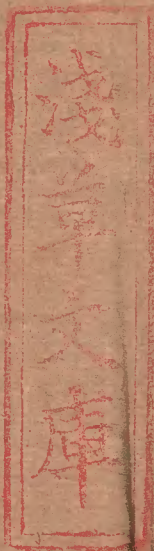


ノド部分の文字等が判読しにくい箇所あり

神機制敵太白陰經卷之九

遁甲

課式



經曰黃帝征蚩尤七十二戰而不免盡虜金八引領長頭衣玄
狐之裘而言曰某天帝之使受待于帝帝驚愕求其付不得
乃問風后力牧力牧曰此天帝也乃於盛之水之陽築壇祭
之俄有玄龜巨鰲從水中出含符致于壇而去似皮非皮似
錦非錦以血為文曰天乙在前太乙在後黃帝受符再拜於
是設九宮置八門布三奇六儀為陰陽二遁凡一千八百局
名曰天乙遁甲式三門發五將具而征蚩尤以斬之蚩尤者
太白金星之九

炎帝之後與少昊治西方王金兄弟十八人日尋干戈恃甲
兵之利殘暴不仁聞黃帝獨王于中央將欲勝四帝乃屯兵
於涿鹿黃帝至道之精其神無所倚其心無所適淡然與萬
物合其一天道虧盈而孟謙乃授黃符神符而勝之使黃帝
行蚩尤之暴蚩尤行黃帝之道則蚩尤得符而勝黃帝矣黃
帝困蚩尤之暴則黃帝得符而勝蚩尤矣天道助順所以授
黃帝符有欲啟聖人之心贊聖人之事也吉凶成敗在乎道
不在乎符今取其一家之書以備參故耳

日辰

甲乙仲

甲乙季

甲乙孟

六甲

甲子乙丑至癸亥中間甲戌甲申甲午甲辰甲寅并甲子為六
甲也

五子九遁

甲己之日夜半生甲子乙庚之日夜半生丙子丙午之日夜半
生戊子丁壬之日夜半生庚子戊癸之日夜半生壬子

陽遁 遁元 仲 孟 李 陰遁 遁元 仲 孟 李

坎 冬至一七四 小寒二八五 大寒三九六

艮 立春八二五 雨水九六三 驚蟄一七四

震 春分三九六 清明四一七 穀雨五二八

巽 立夏四一七 小滿五二八 芒種六三九

離 夏至九三六 小暑八二五 大暑七一四

坤 立秋二五八 處暑一四七 白露九三六

兌 秋分七一四 寒露六九三 霜降五八二

乾 立冬六九三 小雪五八二 大雪四七一

湯遁冬至後第一甲子為上元第二甲子為中元第三甲子為

下元 送布三奇順布六儀

陰遁夏至後第一甲子為上元第二甲子為中元第三甲子為

下元 順布三奇送布六儀

陽遁元用坎艮震巽四卦四卦各四十五日十二氣合一百八

十日

陰遁元用離坤兌乾四卦四卦各四十五日十二氣合一百八

十日

五日六十時為一元五日竟一氣一氣用一元上中下陰陽

二遁三百六十日當一歲之用具五日四分之限各用中元

以通餘閏始終用之然則冬至閏餘二五八

經曰以通閏餘始終用之各用二五八是已五日之內與日

合者

凡用遁之法當知九星明九宮定八門審直符直事

九星

天蓬水常在一天内土常主二天街水常主三天輔水常主四天禽土常主五天心金常主六天柱土常主七天任土常主八天英火常主九

九宮

秋為一宮坤為二宮震為三宮巽為四宮中五宮乾為六宮兌為七宮艮為八宮離為九宮

八門

休門常主一死門常主二傷門常主三杜門常主四開門常主五驚門常主六生門常主七景門常主八

直符

直符者六甲六儀是也甲子常為六戊甲戌常為六乙甲申常為六庚甲午常為六辛甲辰常為六壬甲寅常為六癸

三奇

乙為日奇 丙為月奇 丁為星奇

直事

直事者直八門事也常以直符加直事上門加直事授出入之語故以其門名之直事五日一易局十時一易符十時一易事

課式

凡課式之法常以直符加時干直符者六甲也時干者時下時用之干也假令陽用天元上元一局申巳之日夜半生甲子

即子在甲時也授以直符天蓬加北方六戌所以加六戌者以甲子常為六戌戌放也雞鳴乙丑授以天蓬直符加南方六乙盡癸酉十時皆以大蓬加午至寅戌甲戌則轉直符用大遁他皆倣此此其陽遁可知

陰遁送行 以直符直事加宮直 者直事之上門也時 者時下所得之客也然則直符十時一易其門十時一易也假令陽遁用天元中元七局甲己之日夜半生甲子即以驚門加第七宮雞鳴為乙丑即以驚門加八宮盡癸酉十時皆以驚門加宮至寅戌甲戌則移生門加宮而 奇門所在及謂吉凶成敗按而許之他倣此陰遁則送數

凡子加子直符直事各伏其位名曰伏吟子加午直符直事各易其位名曰反吟雖致奇門吉宿皆凶惟可以納財

凡三奇之日宜以出行奇者乙丙丁皆為吉干與善神并故無凶耳若開休生三吉門有天上三奇合之臨一方即其方之門為吉道路清虛可以出行修舉百事皆吉

假令用陽遁天元一局甲己之日日出為丁卯天乙直符在四宮開門臨震三宮下有六乙與日奇合東方出行吉狂門臨離九宮有六丁與星奇南方可以出行其陰遁可知

凡三奇直使者為三奇得六甲所使奇也即乙為甲戌申子使丙為甲寅甲申使丁為甲辰甲寅使三奇為吉門合得此時

者為尤良

假令陽遁用天元上元一局用乙己之日日入癸酉天乙直使
在乙宮以直符天蓬加六癸^休體門直事加一宮凡方休門下
有六丙日奇而臨甲子 六丙所使者是也他皆倣此
凡三奇与生門合天陰名得人遁奇与休門合為天地奇与開
門名得地遁奇与天陰所合皆吉常以六丁所合為太阴天
乙后二宮亦為太陰

假令陽遁天之上局甲戌在坤宮為直事前二宮乾六甲在
二宮天乙在后二宮皆合子之宮故曰與遁用阳他倣此
又生門与乙己合得人遁奇休門与六丁合得地遁奇開門与

六丙合得天遁奇所合之宮所向皆吉

又生門与乙己合得天遁奇開門与六丙合得地遁奇休門
与六丁合而在直符前三宮為得人遁奇天遁奇者為日精
華所蔽也遁奇者為月精華所蔽人遁奇者為太陰之氣所
蔽此時可以隱匿逃亡蔽蓋此宮有事出行吉

凡三奇合太陰而無吉門名曰有陰無門有門合太陰而無奇
名曰有門無奇有吉門而無奇陰名曰有奇無陰皆可從之
吉但避五刑舉事但從三吉而去若不得三奇并吉門者但
三奇前加百事從之吉

又三奇在陽直為各在陰宜為王若欲見貴人求財舉事出白

奇門合生門吉若刀勝舉百事出自奇門合生門吉若欲求
陰利舉百事出自奇門合生門吉

凡三奇遊于儀利為分利和會之事謂乙丙丁遊于甲之
上若甲寅有乙卯甲子有庚午此為玉女守門戶之時也天
乙合令利為其事要在三奇 右之儀有三奇吉門合太陰
以勝光小吉從魁加地四戶是謂福倉遠近出入移徙
皆吉

凡欲遠行出入舉百事進亡當今天三門加地四戶出其下吉
天三門者太神從魁小吉是也地四戶者除定危閉是也
假令正月建寅卯卯為除午為定酉為危子為閉也做此太冲

從魁小吉天之移門之合太陰太常地之移戶此 臨開休
出三奇吉門從之出入遠行舉百事皆大吉又以月將加時
上視之勿忘太衝口者天門也卒有急難入門出吉凡三奇
出墓處不用

假令六巳日奇雖得日奇未時不可出謂乙屬木 墓在末也
丙丁火、墓在戌戌時不可出

一方之乙臨二宮六丙六丁臨之宮入墓出三奇吉門勿令五
刑魁星騰蛇白虎在墓

凡九天之上可以勝九地之下可以伏藏太陰之中可以潛
形六合之中可以逃亡即直符後一所臨之宮為九天后二

所臨之宮為九也前二所臨之宮為太陽前三所臨之宮為

六合

假令陽遁直符臨九宮則九天在四宮九地在三宮太陰在八宮六合在六人他皆放此陰陽皆用天遁為奇其九天臨甲九地臨癸太陰臨丁六合臨己為大吉凡六儀擊刑皆不可用

假令陽遁甲子天蓬為直符加卯時為擊刑謂子卯刑故也雖得奇門吉宿不可用三刑者子刑卯卯刑子丑刑戌戌刑未未刑丑寅刑巳巳刑申申刑寅辰午酉亥四位自刑

本刑丑寅刑巳巳刑申申刑寅辰午酉亥四位自刑凡六庫加直符名天乙伏宮格亦名天乙留符格直符加六庫

名天乙飛宮格亦名天乙行符与太白格六庫加天乙名太

白与天乙格戰于野若天乙与六庫同宮名天乙与太白格戰於國六庫加天乙宮者清臨太乙所在也宮也天乙与六庫同宮者清此同地宮也此時也

凡六庫加金日亦名伏午格亦名庫宮十格之白午格加之庫名瓦午格此凶時不可馬百事伏午格之時凶外人取之賊見之占人在占格則下在占人來占格則不來

凡六庫加歲午為歲格月午為月格日午為日格一日六庫加只奇為時格不加五奇非時格亦庫加六已名刑格易地午里車破馬驚不神舉百事凶

凡六庫加六丙名曰太白入榮惑六丙加六庫名榮惑入太白
二逢相入皆凶時得音門曰宿亦不可舉百事凶

凡六丙加直符為勅謂天上六合丙加庫直符也及天乙宮加六
丙亦名為勅同六庫所加之義

凡時下及天乙直使所在得吉宿者吉得出宿者凶時下得吉
宿謂直符所勝時下所得三星此謂吉宿也

假令陽遁天乙上元一局甲己之日平旦為丙寅即以直符加
六丙六丙在八宮八宮為天任是謂時下得天任星也他倣此

天乙所在吉宿者假令陽遁天乙上元一局甲己之日夜半生
甲子甲子為天蓬即以天乙直使在天蓬宿雖鳴為乙丑乙

丑為天內即以天乙直使為天內宿

凡吉宿者天輔天禽天心為大吉天衝大任為小吉凶宿者天
蓬天內為大吉天英天柱為小凶大凶者有旺相氣變為小

凶小凶者有旺相氣變為平其吉宿有旺相氣大吉
凡六甲加六丙為青虎返首六丙加六甲為朱雀跌穴此二時

可以造舉百事又會三奇八門者為大吉太乙徑曰六乙加
六庫為害六辛加六乙為白虎福狂六乙加六庫為青虎逃

走六癸加六丁名騰蛇天驕六丁加六癸名朱雀入江不可
舉百事皆凶時也

凡時不得乙未丙戌辛丑甲辰戊辰名入墓時不得出入舉百
事皆凶

事

凡天道不遠三五復反假令阳遁用天之上元一局甲巳之日
平旦為丙寅三巳三在寅也戊辰五即五在辰也他倣此

其阳遁可出入舉百事當避三避五可以名天道凡出行者亦
可參用玄女式三宮法所出之門有勝純白震皆須避之不
可犯大玄亭似答詵謂六乙之時下謂乙吉也

時逢六庚龍本而行雖有出者必有用爭謂六庚之時下得

庚凶也

將逢六辛時行逢死人強有出者罪罰重身謂六辛之時下得

辛凶也

時逢六壬為更所擒強有出者非禍所勝謂六壬之時下得

壬凶也

時逢六癸眾人所視不知六癸出門則死謂六癸之時下得

癸凶也

凡時下得天逢宜安居保國修築營壘王不利客凶神也

時下得天內宜崇道修德統接朋儕凶神也

時下得天衝不利舉事凶神也

時下得天輔宜守道調理凶神也

時下得天禽宜祭祀求福以滅辟患言神也

時下得天心宜避疫求仙君子吉小人凶凶神也

時下得天柱宜居守自固藏形隱遁凶神也

時下得天士宜請謁賞賀通達財利吉神也

時下得天英宜道行出入進酒作樂嫁娶筵宴吉神也

太乙貴神可向不可背句姦者天大姦神不可向可背也

又曰六丁為六甲陰能知此道日月可陸沉可呼六丁神名凡

六合之中六己謂六己之位皆為六合之中也行阴

潛伏之術皆從天公疑作宮六己所臨用之

凡天輔之時有罪勿殺斧鉞在前天乙救之謂甲己之日時加

己乙庚之日時加申丙辛之日時加午丁壬之日時加辰戌

癸之日時加寅此時有罪自然光輝亦宜此時按人之繫縛

一曰中己之日時下謂己丁壬之日時下謂辰戌癸之日時下

謂甲為天輔之時也

凡天網四張萬物盡傷謂時得六癸也此時不可造作百事又

神有高下必須避也 假令天網在一宮神高一尺在子宮

神高二尺踰越避之

凡天罡加四孟天乙在內宜處日事天罡加四仲天乙在門出

處百事皆敗天罡加四季天乙在外宜出行百事皆吉他倣

此

凡要事在三宮在天乙大吉加四仲為玉堂時天乙理事於玉

堂之中欲出行當此之事時百事可利逃亡者得

神后加四仲名明堂時天乙出遊門垣之外遊行四野當此之時舉造百事比白言逃亡者得

微明加四季名曰絳宮天乙伏藏於深宮之中行於初宴當此之時不可出行逃亡者皆得用

凡天乙之理丁三宮四時送用要在于太乙大神背之必敗當從向克

春三月天乙大神理于玉堂宮大吉是也大吉為生氣其衝小吉為百鬼死

夏三月天乙大神理于明堂宮神居是也神后為王坐其衝勝光為負

秋冬三月天乙大神理于絳宮微明是也微明為常生其衝太乙為精刑

凡出入往來青龍上明堂出天門入地戶四入太華中即華蓋若入藏天獄天牢慎不可犯

凡六甲為青龍可以建福六乙為蓬星可以建德六丙為明堂可以出入六戊為天門可以往來六己為地戶可以伏藏夫己至三玄神之宮六庚為天獄六辛為天庭六壬為天牢天藏之中為六癸可以隱藏也

凡九天之神在六甲朱雀之神在六丙太陰之神在六壬勾陳之神在六乙六合之神在六己白虎之神在六庚玄武之神

在六 地之神在六癸凡謂逃亡隱匿必須從天門入地
戶又參之以太神從魁小吉六合太陰加地戶將出入往來
無能見者欲去者出天門而去欲藏者入地戶而藏太陰之
中凡欲逃避百鬼當出天門入地戶中吉

凡欲行山中宿舍虎狼鬼賊不敢近者出天門入地戶中吉
夫開門遁伏休門生衆生門和息景門上書杜門閉絕死門射
從驚門恐迫傷門傷害避惡伏匿背杜門向開門吉出行移
徙遷官受職入官視事背景門向休門吉有所掩襲欲塞奸
邪背開門向杜門吉三奇吉門合天輔天心天禽出入大吉
出入開門宜見大將軍出休門宜見長吏出生門宜見帝王

公卿出傷門宜捕獵征伐出杜門宜避遮隱匿誅伐亡逆出
景門宜上壽出死門宜喪葬吊唁出驚門宜掩捕聞訟

凡時加六甲一開一闔上下交接謂之甲之時下得伏吟時地
時加六乙一往一來恍惚俱出謂太乙之時下得乙吉也
時加六丙道逢清軍求之大勝謂六丙之時下得丙吉也
時加六丁出幽入冥永無禍侵謂六丁之時下得丁是也
時加六戊乘龍萬里當從天上云戊出挾天武疑作輔而行吉也
時加六己如神所使不知六己欲行且正謂六己之時下
得己凶也

向背擇日

經曰征伐皆有向背知之者勝不知者敗其太歲太陰將軍月
建日時大時小時亭白姦遊都太乙黃幡豹尾五帝六符生
神死神大雄死 睢日德孤虛歲月日時刑殺大小審而用之
可以知其勝負易其成敗其臨此或有缺託神者惟死神地睢虛星可
向白姦亦可向

推五星所在法

常以天星疑作加太歲視亥上神為歲星午上神為鎮星酉上
神為太白子土神為辰星五星所在之次國不可伐大略如
此為星有遲速跳伏以七曜筭之方定太歲月日時下之辰
不可向

凡小時月建大時月正月卯二月子三月酉四月午左行四神
周而復始

凡遊都正月丙二月丁三月己四月庚

推行八干四角天乙依玄女武

所月遊者一名利法己酉月理艮宮六日己卯月理震宮五
日庚申月理巽宮六日丙寅月理離宮五日辛未月理坤宮
六日丁丑月理兌宮五日壬午月理乾宮六日戊子月理坎
宮一日陽歲以大吉陰歲以小吉

推恩建黃道法

常以正七月加子二八月加寅三九月加辰四十月加午五月

十一月加申六月十二月加戌

凡天罡下為定、為青龍黃道次坤太乙即為除、為明堂黃
道次神勝光即為滿、為天刑里道次神小吉即為平、為
朱雀里道次神傳送為定、為金匱黃道次神從魁為執、
為天德黃道次神河魁為破、為白虎里道次神微疑登明
為危、為玉堂黃道次神、后為成、為天牢里道次神火
吉為收、為玄武里道次神公正為開、為司命黃道次神
太衝為閉、為勾陳里道次神
此避死難從閉星不吉春三五月房為開夏三月張為開秋三月
婁為開冬三月壁為開

推亭、白姦法

常以月將加時辰神乃下為亭、所在次祈有十二月時具寅
申己亥神后白姦所在神后時白姦在寅常行四孟亭、常
以白姦囚于己亥格于寅申

出師安營

經曰諸有止宿安營四直類兵深入敵境恐有掩襲乃作真人
閉六戌法逃難隱死作玉女反閉局法十凶萬惡莫之敢干
故入精微去道不遠故能洞幽聞神非真人逢時必不能行
也

閉六戌法

先置營訖于是旬上以力從鬼閉行起左旋畫地一周次取其
中央之上斗置六戌上六戌者天罡神也力即置取上之
處理之咒曰 太山之陽恒山之陰盜賊不起虎狼不傷城
郭不完閉以金關千凶萬惡莫之敢犯便于營中宿若令出
入驗之法取犢母在營中犢子安營外犢子終不敢入營中
甲子旬戌在辰餘倣此

玉女秘局法

以力畫地常以六為教室中六尺庭中六步野外六十步手持
六筭一長一尺二寸假令甲日從甲上入乙日從乙上入戌
日從東西南北入入局竟從今日日辰起

假令子日即以第一筭置子上第二筭加丑上第三筭加寅上
第四筭加卯上第五筭加辰第六筭加巳下六時亦依次去
便呼去鼠行失窟入市便逐子上筭置戌_{疑作}上度筭訖大
呼云青龍下次移丑上筭置卯上云牛入兔塗食時草度訖
就便呼云朱雀下次移寅上筭置巳上云猛虎跳鳶來到度
筭便呼云勾陳下次移卯上筭置丑上云兔入午爛伏不起
便大呼云白虎下次移辰上筭置午上云龍入馬廐因留止
度訖便呼云玄武下次移巳上筭置申上呼云騰蛇宛轉大
度訖便呼云六合下雨筭夾一筭先成為天門後成為地戶
避難出天戶入地戶乘玉女上去吉仍呼玉女所在之庚上

玉女來護我無令百鬼中傷我敵人不見我此句疑有訛以為米薪狗開

天門而閉地戶咒會交乎此句以筭閉門而去勿反顧以刀

畫地即地脉不復得見

神機制敵太白陰經卷之九

神機制敵太白陰經卷之十

玄女式

玄女式者一名六壬式玄女所造主北方萬物之始因六甲之
士故曰六壬六甲之上運斗柄設十二月之合神為十二將閏
置十千次列二十八宿三十六禽以月將加上時課日辰用為
天乙所理十二神將以斷吉凶成敗

推月將法

登明正月將加在茲水神河魁二月將加戌上神從魁三月將
加在酉金神傳送四月將加申金神小吉五月將加在未土
神勝光六月將加在午火神大乙七月將加在巳火神天罡

八月將加在辰止神太冲九月將加在卯木神功曹十月將加在寅木神大吉十一月將加在丑土神神后十二月將加在子水神

推四維法

乾天門坤人門巽地戶艮鬼路

推三十六禽法

東方狸虎豹兔貉蛟龍魚蝦 南方蚓蛇蛆鹿獐雁羊鷺失禽名 西方猿狢猴烏雞大承豺狼亦失 北方熊猪熊燕鼠蝠蟹牛鱉

推四課法

常以月將加正時視于日支辰陰陽以為四課子日上神為日

之陽午丑日土神本位所得之神為日之陽支辰土神為辰之陽支辰土神本位得之神為辰之陽支謂之四課四課之中察其五行取相克者為用四課陰陽先以下賊上為用若無下賊上以上克下為用若三上克下一下賊上以下賊上為用若一上克下四下賊上與今日比者為用俱比俱不比淺害深者為用淺害俱深此或有倒誤以先干後支為用四課陰陽皆不相克以還相克為用若有干克神克干先以克干為用若干克兩神兩神克干以此者為用俱比俱不比剛用干比柔用支比為用四課陰陽不上下相克又無遙相克以昂星為用剛干視酉上所得神為用柔干伏視從酉所臨神

為用剛日先傳支後傳干柔日先傳干後傳支若二天地返
吟伏吟先以相克為用若無相克伏吟剛干以干上神為用
柔干以支上神為用反吟剛干以干衝柔日以辰衝為用以
刑反衝用為傳終入尋日四課不相見剛干從干日陽神順
數柔干從支上陰神逆數皆及三神為用足以定吉凶當知
所受用三傳以考終始善惡所致何先何後變化何從將安
所極三傳之要訣在天官各以神將言其禍福將以併合所
加日辰文以五行論其憂喜欲取諸將以天乙為首

推天乙所理法

天乙者貴人也家在丑甲戌之日旦理大吉暮理小吉乙巳之

日旦理神后暮理傳送丙丁之日旦理登明暮理從魁庚辛
之日旦理勝先暮理功曹壬癸之日旦理太乙暮理太冲天
乙在東方西方則南方為前北方為後在南方北方則東方
為前西方為後常以星沒為旦星出為暮

推十二神將法

用起天乙以將兵大勝關地千里用起螣蛇以將兵兵數驚駭
上下相克天乙前一神也用起朱雀以將兵士卒驚恐妄作
口舌天乙前二神也用起六合以將兵戰勝得子女玉帛天
乙前三神也用起勾陳以將兵士卒戰亡天乙前四神也用
起青龍以將兵大勝天乙前五神也用起天后以將兵不勝

自敗天乙後一神也用起太陰以將兵士卒怯弱天乙後二神也用起太常以將兵平平天乙後四神也用起白虎以將兵師亡天乙後五神也用起天空以將兵士卒死亡為敵欺詐天乙後六神也天乙理十一將前盡于五後盡于六

推伏吟返吟法

凡與師動眾勿取伏吟之時必見固守行者不坐、者不起返吟時前勝後負諸神自臨其衝曰反吟諸神自臨曰伏吟

推陰陽相覆法

天罡加太歲是陽覆陰也天罡加月建是陰覆陽也陰陽相覆之時兵必有奸計重陽時執于火為驚重陰時執于水為恐

陽覆陰君欲害臣陰覆陽內姦生不利舉百事凶

推神在内外法

斗加孟神在內道路壅塞出軍五斗加季神在外出師告斗加仲神在門去戰勝密謀

推九醜法

凡戊己辛壬之日為子午卯酉之神辰疑作合五得四襄合為九醜主敗軍殺將醜惡之日故曰九醜己卯辛卯戊午戊子壬子壬午乙酉辛酉己酉是也

推兵仇法

仰見其兵暮見其辰俯見其仇下賊上此時軍兵慘將死亡

推行軍奔命法

軍出日時克星不欲臨將軍奔命及行年大凶騰蛇白虎小凶
天乙青龍六合太常臨小吉歲月殺所臨之方不可往

推天門地戶法

以天二門太衝從魁覆地四戶除室危開從下而出豕夫莫當

推五帝法

春三月五帝任東出軍先鋒出城西门立營牙門向東常以清
旗居前赤旗次之次引白旗次引黑旗四時倣此不向旺方
也

推國君自將法

置營訖國君居北斗四星之下微明是也前將軍居太微下勝
光是也後將軍居華蓋下神后是也左將軍將居天府下太
衝是也右將軍居文昌下從魁是也旗鼓居建星下六乙是
也偃衆居明堂下六丙是也軍門居天門下六戊是也小將
居地戶下六己是也斬殺居天獄下六庚是也判事居天庭
下六辛是也囚禁居天牢下六壬是也軍器居天藏下六癸
是也順旬依法不可妄舉起甲盡癸則復旋改

推神位諸煞例

假令甲子旬子為青龍丑為逢星寅為明堂卯為太陽辰為天
門巳為地戶午為天獄未為天庖申為天牢酉為天藏終十

辰至甲戌為青龍餘倣此

推玉帳法

出軍行陣深入敵國止宿營壘休舍憇息大將軍居太乙玉帳
下吉收之不得以功曹加月建前五辰是也

察情勝敗篇

武侯曰田螺占兵之法其來甚遠龜易卦占雖有正文學者不
精吉凶背越范蠡曾用田螺占之中間試之頗有靈驗見兵
書此乃古法也取田螺時須自淨其身令勿女人見之即有

靈驗

其法以申乙日用溫湯向東灌之向夜取一大盤中畫一直

墨界一邊為己一邊為敵注水一二升于盤內取二螺呪曰
田螺索風雨不作敵若不來各守城郭又呪曰田螺舞
知風知雨敵若來迫入我城土咒訖明旦視之若已入敵
則已勝敵入已則敵勝

右隼前法置田螺于盤內明旦視其頭之所向定其緩急氏甲

乙日頭向南三日至向西七日至向北不來向東不戰

丙丁日頭向南九日至向西七日至向北至即交戰主勝向

東不來戊己日頭向南西北皆不來向東三日至

庚辛日頭向西與敵和向北無事向東敵來自敗向南九日

至壬癸日頭向北吉向東三日至向南敵來自敗向西不

不來

若春向東大勝向南小勝向西大敗向北平安
夏向南大勝向西小勝向北大敗向東小勝
秋向西大勝向北小勝向東大勝向南大敗
冬向北大勝向東自敗向南大勝向西自敗

推賊虛實法

常以月將加聞賊時天罡加四孟言虛加四仲乘在道天罡加
四季即至欲知賊來否以月將加聞賊時道都加日辰賊即
至臨前一辰一日至二辰二日至四辰以上過去不來並都
旺相克日辰凶

推天地耳法

欲知賊消息往天耳聽之大吉小吉是也欲聽人之密謀隱事
往地耳聽之火衝從魁是也

推賊兵數法

以用將加正時日上辰見天罡河魁五百五千五萬人見微明
太乙四百四千四萬人見神后勝光六百六千六萬人見大
吉小吉八百八千八萬人見功曹傳送九百九千九萬人見
太衝從魁千百十千十萬人見其神旺氣十倍相氣五倍死
氣減半

推迷路法

道路三义不知何路可通以月将加時天罡加孟左道通天罡
加仲中道通天罡加季右道通

推伏匿法

逃亡隱匿以月将加正時望好不可藏萬人神后是也河龍下
可隱千人太衝是也陰精下可藏百人從魁是也

推三河九江法

三河九江天道獨通太冲為三河從魁為九江欲行間諜為不
可知事視江河除定危開之道义前三後三并者可獨通者
入其下人無知者

推三陣法

甲子旬陣象畢懺曰

臨前左将青衣赤頭右将白衣赤頭

從酉入以臨子甲戌自軍形象并懺曰陵城降前左将黑衣
赤頭右将黃衣赤頭從水入以臨戌甲申旬兵形象翼懺曰
梁丘叔前左将黃衣赤頭右将朱衣赤頭從巳入以臨申甲
午旬兵形象尾懺曰費陽多前左将白衣赤頭右将青衣赤
頭從卯入以臨午甲辰旬共形象斗懺曰許咸池前左将青
衣赤頭右将黃衣赤頭從丑上入以臨辰甲寅旬兵形象虛
懺曰玉屈奇前左将赤衣赤頭右将黑衣赤頭從亥入以臨
辰

推陰陽兵法

陽兵者以陽時出天門入地戶過太陰短行出九地六癸順入九地上升九天六甲百戰百勝

陰兵者以陰時從九天踐明堂出天門入地戶左行右回歷太陰分兵為奇送入太陰中楊以揀戰

推雌雄法

用起戰雄言春寅夏巳秋申冬亥用起戰雌言春申夏亥秋寅冬巳今日之辰起其後二攻其前四子日從戌前四辰是也復以大吉徵明神后天罡四神為雄小吉天罡勝光三神為雌戰陣背雌向雄百戰百勝不得令音抵白黑抵黃金迎太陰就陽子攻毋迷天道戰必敗不欲向勝日辰也攻其類衆

還受其屈改其所勝大吉勿使衰對相死當壯故曰通三勝可全順斗行一也攻其勝二也後二攻前四二也

推北斗戰法

左八入月攻左右工二月攻右是戰法也

推伏兵法

太冲神后傳送太乙臨日辰必有伏兵此神旺與殺併伏兵發大立不與煞併狀兵不敢發

又日以聞事時斗加季有伏兵十傷支有伏兵在前支傷十無伏兵十支俱傷為用神傷有伏兵戰凶

推突圍法

傷不傷視陰陽日辰上販為傷又惡得將為重傷則凶不傷無咎又用起陰傷出陽者言出必免難

又曰被圍時神在內可守神在門相傷神在外可出

又曰或在家或在野被圍四匝者當從青龍下去加旺時天罡是也所謂人極俱張刺如鋒銳乘龍而出兵不敢當

推水軍法

兵衆行船將涉江海必有傾覆之患丙子癸未癸申法為江河龍此日濟必溺又曰天河臨地井舟必覆壬癸小得下得路為天河卯酉辰為地井

推迷惑法

月將加正時若天罡若小吉下得路山林野澤烟霧昏蒙忽迷四方以式投地出傳送下自然開悟出天罡下百步得道若三百步得及路出小吉下八十步得道以天罡加比戶頭戴式行則不迷加正時出小吉下三百步得天井太冲下得水出大吉下得糧凡支吉利涉陸路在前不知通者正時加孟左逢通加仲中道通加季右道通

主客向背篇

經曰衆兵大同則先舉者為主後舉者為客陳兵原野則先舉者為客後舉者為主

又曰天五音為客地五音為主五音宮商角徵羽也

又曰辰為客時下為主辰行為客位止為主先動先聲為客
後動後聲為主高旗為客平旗為主兩人相見外來為客內
坐為主兩人相見立為客坐為主兩人筭先舉事為客後舉
事為主人有氣者勝無氣者敗客刑四季月日時欲俱制日
干克受主人利四五月日時欲得伐月支克干客利

推向背法

旌旗五色者軍之五德也輝快衆心宣威兵目青旗舉一鼓則
行二鼓則趨三鼓則集受制也舉黃旗一擊令則止二擊令
則列王鼓則聽受命也陽時舉赤旗揚威儀而始之甲乙丙
丁戊己陰時舉黑旗伏威儀而終之己庚辛壬癸也播旗各
隨方色而行甲子甲申甲辰三旬弧矢在前甲寅甲午申戌
三旬刀盾在前春以長矛在前夏以戈戟在前秋以弓弩在
前冬以刀盾在前

推二十八宿騎戰法

以二十八人象二十八宿為先鋒軍壓敵
角人赤旗青衣青馬東方七人
羽人青旗黑衣黑馬北方七人
官人白旗黃衣綠馬中央七人
徵人黃旗赤衣赤馬南方七人
商人黑旗白衣白馬西方七人

右以二十八人早道敵陣大呼若聞將鼓擊析之音我以商
人為前將兵象白虎也陣見火光以羽人為前將兵象玄武
也陣聞金石兵刃之聲以徵人為前將兵象朱雀也陣聞士
人呼號者以宮人為前將兵象勾陳也陣內寂無聲者以角
人為前將兵象青龍也是為五行厭勝之法

推五行陣法

水直陣以金方陣應之金方陣以火銳陣應之火銳陣以水曲
陣應之水曲陣以土圓陣應之土圓陣以水直陣應之

推當敵人法

皆太歲當萬人大將軍當五千人太陰月建天魁三元五符各

當五千人天乙遊都五百人歲德月德日德壬子方旬之內生
氣歲星豹尾歲建並可背不可向也

推神殺門戶篇

凡戰陣之法須避神煞無明天門地戶克勝制敵是在子此也

推大將軍法

孟歲以騰蛇勝光午仲歲以小吉未季歲以傳送申加歲支子
天辰下是也

推豹尾法

天罡加太歲支功曹寅勝光午河魁戌有臨季者其下即是豹
尾其冲是為貴藩

推太陰法

常以功曹寅加歲支神后 下是巳

推歲建破法

陽歲以大吉陰歲以小吉加太歲支魁下為建星下為破陰陽殺用

推歲星法

天罡加歲支亥上所見本任辰是也

推歲支十德法

從魁加歲辰功曹是巳支德甲戌戌寅壬德自處乙丁己辛癸任魁鄉也 此章有缺訛

推歲殺法

天罡加歲支太乙巳從魁卯大吉丑有臨季者其下即是歲殺甲子辰劫煞在巳灾殺在午天殺在未他倣此

推孤虛大煞天狗法

登明加歲支天魁下為孤太衝天罡下為虛旬下日同大殺春午夏未秋酉冬子一名天地轉殺天狗孟歲已仲歲酉季歲丑 天時天罡加月建也

推天道黃道法

天道寅午戌月寅南方行午北方行亥東南方行巳酉丑月巳有丑西方行酉東方行丑 此章亦有缺訛

推天耳天目法

春氏星乙下夏柳星丁下秋胃星辛下冬女星癸下是為天目也春翼星寅夏軫星巳秋參星申冬壁星亥是為天耳也

推遊都虜都月合法

遊都為都將甲乙日大吉乙庚日神后丙辛日功曹丁壬日傳送戊癸日天乙虜都為天賊甲巳日天罡乙庚日勝光丙辛日登明丁壬日傳送戊癸日功曹月合常以月合神上為月朔之始順數之盡末日也

推三元法

上元甲子日起五宮中元甲子日起二宮下元甲子月起八宮

各以順日求之周而復始時同日清夏至后行反此

推亭亭白姦法

常以正月加正時神后下為亭亭寅午戌上見孟春五水位上是白姦

推生死神法

常以功曹加月建神后下為生神勝光下為死神

推六害

辰卯相害寅巳相害丑午相害子未相害申亥相害酉戌相害

推天門地戶法

子丑日天門在兩地戶在丁寅卯日天門在庚地戶在丁辰巳

日天門在庚地戶在壬午未日天門在壬地戶在辛申酉亥
日天門在甲地戶在癸

龜卜篇

河出圖洛出書聖人則之則靈龜負圖自河而出也是龜龍麟
鳳四靈龜居其一託夢於先王何其賢也不避豫且之網何
其愚也生既不能全身避害死亦安能灼骨而知吉凶古人
所以設此法者謂兵為凶器戰為危事聖人得之以興凡夫
得之以廢不可輕舉矣愚人不肖謂其愚皆自謂其智故立
卜法假于陰陽亦惑愚人之心非為智也太公曰著朽草也
龜枯骨也安知聖人之智慮哉是知神亦不能自智聖亦不

能自智贊聖人之事者其猶砥礪乎凡龜有五色隨其旺相
而用之一龜之內有六厨左右翼君王用上尺有二寸大夫
用中庶人用下後左足為春前左足為夏前右足為秋後右
足為冬四季用中厨

徑曰何知我神骨白如銀何知我聖千里路正又曰其骨頭白
其色頭鮮其皮如蠟其界如法

龜有五兆以定吉凶一兆之中為五段可以彰往察來內高
為金外高為火五曲為木正直為土頭垂為水一魚正形困
金為名常以晴霧為水一兆之中從頭分為五鄉頭為甲乙
次為丙丁次為戊己次為庚辛次為壬癸常以頭微高為上

北正橫為中兆春夏以內為頭秋冬以外為頭

假令本兆甲乙鄉為本宮丙丁鄉為子孫戊己鄉為妻財庚辛鄉為官鬼壬癸鄉為父母但以此鄉斷吉凶及支入兆假令本兆金支是官鬼水支是兄弟土支是妻財火支是子孫水支是父母看支入鄉以斷吉凶成敗我往攻彼則彼為主兆欲頭伏足落及格橫身內權折暗霧昏驚震動猖狂支不食墨火天穿者破軍殺將彼來攻我兆欲頭仰足舉彼支投助身內有力食墨鮮明肥膿安穩兆吉言吉兆凶言凶萬端吉凶一看兆身往來有驗無假曰辰夫有動不如無動有支不如無支有支則被支吉格支凶故兆連新起動由人新兆連

故起動無路 投頭足所作不成頭足嚙芒所求無累君子

動頭天下同憂小人動足天下馳逐兆身過度日向衰微兆不出白勢將微滅凡占賊被支有外敵格支有外敵若吾擊敵兆旺相洪潤軒昂有力重偃仰吉枯槁伏落露悴驚摧分伏足落兆細而暗凶凡卜以支及動鄉賊數日月遠近里數不數三成數八旺相依數休廢減半

凡卜兆為我為客支旺克兆客勝支因為兆所克客敗支洪潤賊強支枯槁賊弱

飛鳥出林兆出軍行師吉安營入師凶

飛鳥入林兆安營築城吉行師凶

工驚獐兆有賊奄至防閑城堡吉

爪走鹿兆有賊至主奔走之事

一土兆天橫安城堡杜吉

八樓鳳兆自守吉

齒需兆安城堡吉

川天兆城壘襲人吉

山岡營壘

山有岡巒地有形勢斷其形則氣勢滅故秦築長城鑿其山岡
之氣而咸陽丘墟隋疏汴河斷乎土地之脉而江都荆棘成
周卜遷伊洛得湮潤之利而王年八百吳晉奄宅建業得江
山之勢而延期數葉夫建都邑築城壘必擇形勢雖成敗在
人不在于城地然地形山勢足以爲人之助也故曰趙之地
坦然平吳楚之地東南傾秦韓之地龍虎形幽魏之地魚丘
陵天趙無陂險山岡溝洫故曰坦然平吳楚之有江海波潮
故曰東南傾秦韓被山帶河岡巒重複故曰龍虎形秦得龍
虎之形而東吞趙魏南併荆楚夫建都邑列營壘非地勢不

王非山岡不固營壘之法欲北據連山南憑高岡左右襟帶
地水東流乾土伏下遇子艮寅卯重岡入巽

又曰成連申酉坤未高前有迎山抱且朝或驚或躍或蟠龍
藏車隱馬若飛鴻支條散脉如蛇走氣車森聳似龍雞籠四
維皆起四仲平巽水迤邐出自庚天門倚伏歷壬癸直出地
戶東南傾南有污池為朱雀北有堆阜為玄武東有叢林為
青龍西有大道為白虎四獸既具八卦乃例乃立表測影以
定子午之位興土二先今成土起版築從中步至門夫草木不
生不可居鳥獸不集不可居樵石沙磧不可居河水逆流不
可居朱雀無頭玄武折足白虎銜尸青龍悲哭強居之者兵

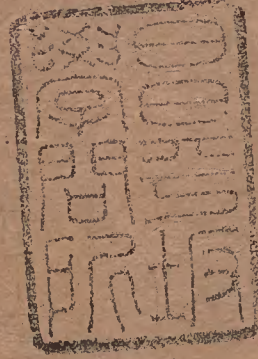
敗將死

山形岡隴

山若蟠龍玉案數重宛轉邪曲首尾相從山若鳳皇翅翼開張
群隊千萬帶隴扶岡前有印授後有回翔山若飛龍首尾
同或驚或躍乍橫乍縱臺傾池潤舞鶴翔鴻山若臥狗頭拳
尾就腹內乳見項連山首山若麒麟乍立乍躍群從千萬朝
者數人山若長蛇或曲或邪從岡前谷隱馬藏車凡此皆營
壘之形勢也

神機制敵太白陰經卷之十終

神機制敵太白陰經共十卷唐朝東節度使李筌所撰
進入內府秘藏不傳於世瑞南宋公先世有傳而得之
以輔明廓清海宇是書之功也以後子孫慎勿妄
傳 史氏珍藏尾跋



六代丙子

