

目錄

河圖

洛書

八卦取象歌

六十四卦源流歌

丙景真傳圖

丙景真傳說

三十六宮圖

七十二穴圖

先天八脈圖

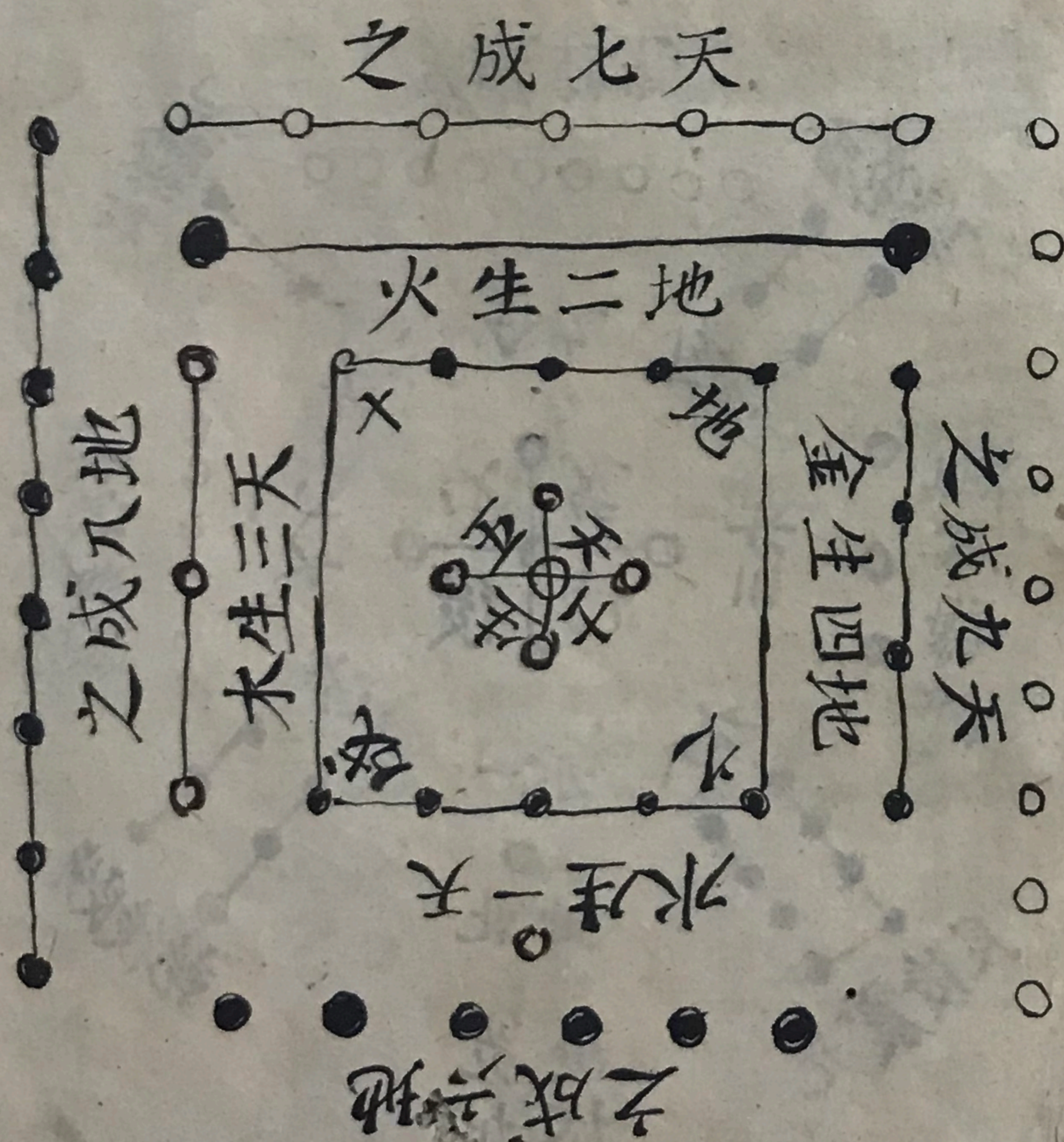
先天橐籥

先天道旨

後天十二官圖

呂祖百字碑

河圖

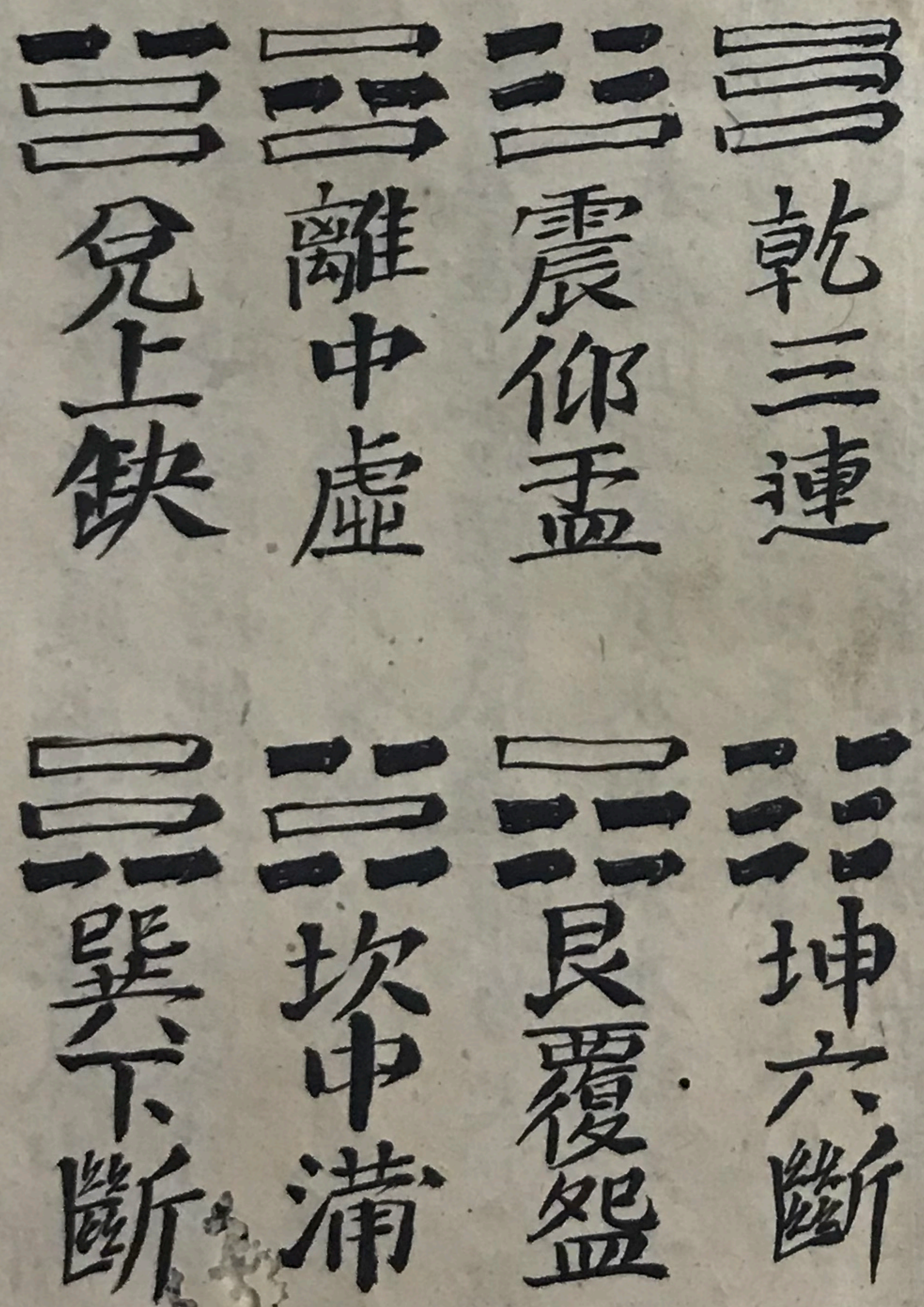


洛書



八卦取象

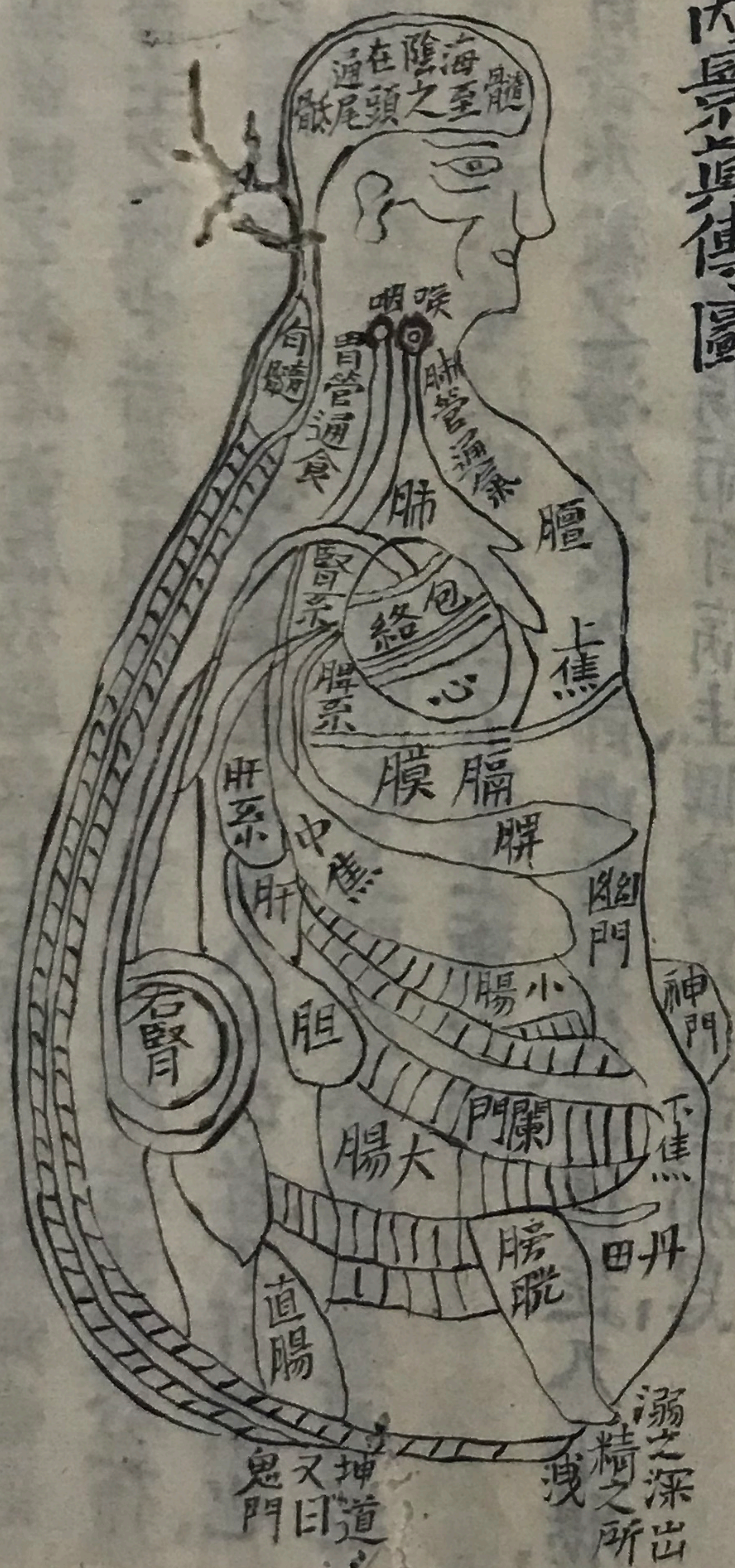
六十四卦源流歌



乾爲天天風姤天山遯天地否風地觀山地剝火地

晉火天大有 坎為水水澤節水雷屯水火既濟澤
 火革雷火風地火明夷地水師 艮為山山火賁山
 天大畜山澤損火澤睽天澤履風澤中孚風山漸
 震為雷雷地豫雷水解雷風恒地風升水風井澤風
 大過澤雷隨 巽為風風天小畜風火家人風雷益
 天雷無妄火雷噬嗑山雷頤山風蠱 離為火火山
 旅火風鼎火水未濟山水蒙風水渙天水訟天火同人
 人 坤為地地雷復地澤臨地天泰雷天大壯澤天
 夬水天需水地比 兌為澤澤水困澤地萃澤山咸
 水山蹇地山謙雷山小過雷澤歸妹

內景真傳圖



薰

腦者髓之海，諸皆屬於腦，故上至腦，下至尾骶，髓則
腎主之，膻中者，名氣海，在兩乳間，氣所居焉，能分布
陰陽氣之生源，命之主也，故為人父母者，不可損也。
膈膜者，在心肺之下，肝腎之上，貼於脊膈間，週圍遮
慢如幕下垂，以蔽濁氣，不至上薰心肺。
胃者水穀之海，飲食入胃，由脾運化而傳送入小腸，
故經曰：胃陽弱而百病生，脾陰足而萬邪息。
幽門者，謂幽微隱秘之深處，水穀由此傳入小腸，下
至闌門，乃泌清別濁，而轉入大腸，清滲於膀胱而通

臟腑焉。人之一身臟腑經絡百骸九竅，盡皆貫通，故
外有感傷，內有傳變，今繪小圖，以便熟玩。

內景真傳說

前賢於人身之經絡部分，重見疊出，而於內景則畧
之。華陀雖有內照圖，然亦有難辨而未悉者，余故考
而分別之。前自氣管以下，聯絡皆臟也。後自食
管以下，聯絡皆腑也。口之上下，謂之脣，名曰飛門，
言其動運開張如物之飛也。口內居者為舌，舌乃心
之苗，其舌本又屬脾腎二經。舌下有二隱竅，名曰廉

泉動而津液湧出下通於腎如腎水枯涸津液不能
上潮則口乾燥矣其上下齒牙為戶門雖屬手足陽
明二經而其本又屬於腎以其腎主骨也故曰齒乃
骨之餘其喉間如小舌之垂下者名曰懸壅乃發生
之機也再下又有會厭居吸門之上其大如錢為聲
音之關薄而易起音快而便厚而遲起音慢而重項
前硬管謂之喉嚨主氣經曰喉以候氣即肺管也管
有十二節長七寸下連於肺經曰肺為相傳之官形
如華蓋六葉兩耳上有二十四孔主藏魄心居肺下

形如未開蓮花其位居中而前經曰心為君主之官
上有七竅三毛主藏神週旁有脂膜裏之是為心包
絡近下另有膈膜一層週圍張大粘連胸脊之前後
以遮膈下之濁氣不使上薰心肺也其膈膜之上謂
之膻中經曰膻中為氣之海乃清氣所居之地而為
上焦主持呼吸而條貫百脈者也心發四系一系上
連於肺一系從左透膈膜而下通於肝肝如春木甲
折之象經曰肝為將軍之官主藏魂肝凡七葉而胆
附於肝之短葉胆為清淨之腑有上口而無下口又

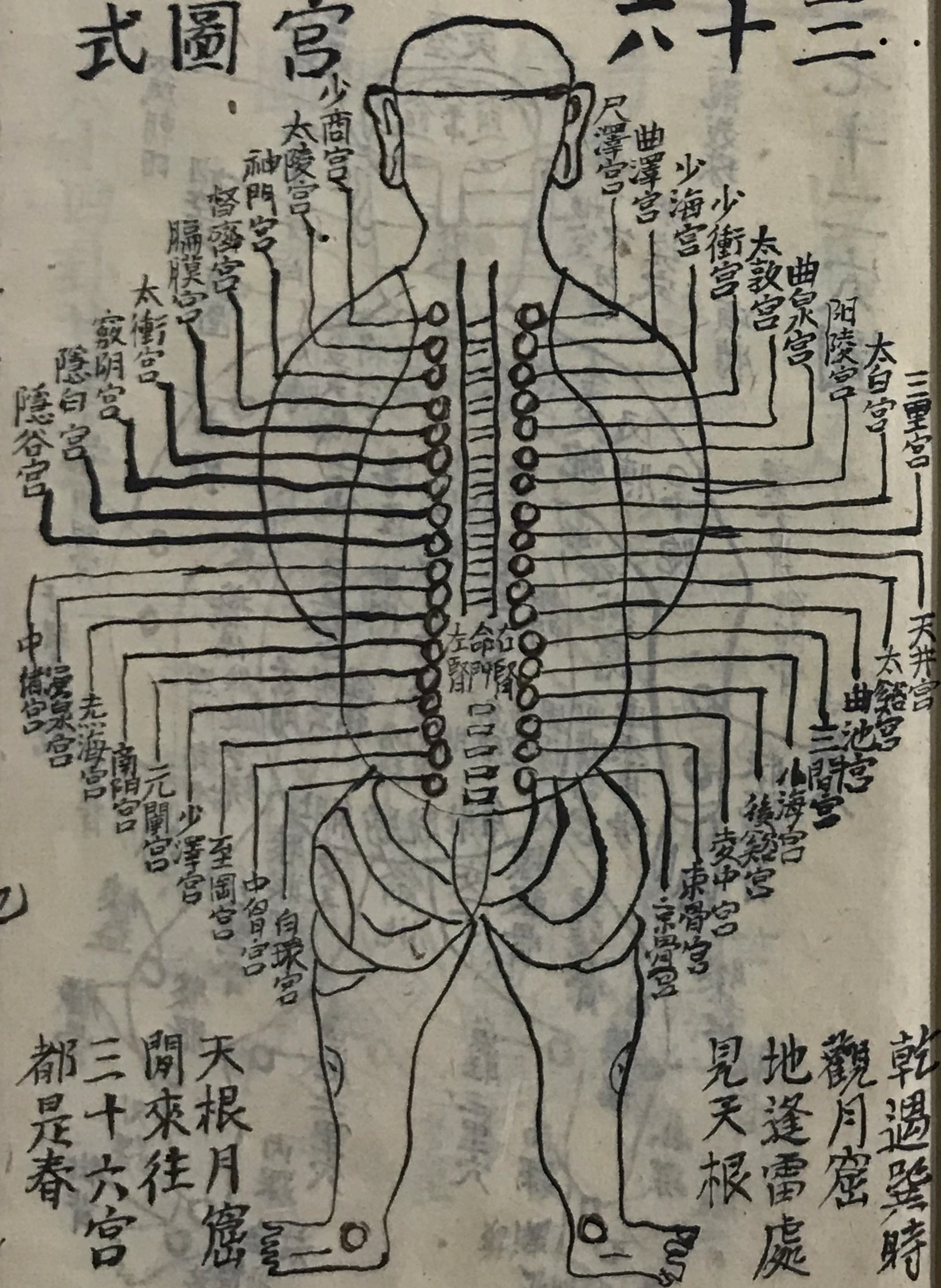
謂之青腸一系從右透膈膜而下通於脾脾如馬蹄
掩於大倉之上太倉即胃也經曰脾胃為倉廩之官
主磨水穀其位居中主藏意一系透膈膜循脊直下
而通於腎腎有二枚形如豇豆色紫黑後着脊第十
四節兩旁齊筋間經曰腎為作強之官主藏精與志
左一枚陰水居焉右一枚相火居焉其中正謂之命
門經曰七節之旁而有心者是也乃人身立命之
根本此言五臟皆統而相連者也喉嚨後管名曰咽
門咽以嚥物也咽下為食管長一尺三寸下連贛門

即胃之上口也下以透膈乃太倉胃口也胃又謂之
黃腸與脾相為表裡脾為運化之原胃為藏納之腑
主腐熟水穀合變化為中焦胃之下口為幽門謂幽
微隱秘之處水穀由此而傳入小腸小腸承受化物
經曰小腸為受盛之官化物出焉又謂之赤腸其下
口謂之闌門謂闌住水穀泌清別濁而分入大腸膀
胱也其泌之清者前以滲入膀胱膀胱與小腸脂膜
相連無上口而有下口小腸泌之清者從下滲入之
其中空虛善受溼氣故津液藏而化為溺經曰膀胱

為州都之官，氣化則能出矣。又謂之黑腸，下口有管，直透前陰而溺出焉。其泌之濁者，後以轉入太腸，而為糞。大腸積疊十六曲，故又名曰迴腸。又名曰白腸。二臟咸稟下焦決瀆之氣，傳導穢滓，從直腸而出，肛門直腸肛門之上，長七寸，肛門又名魄門。人死魄從此而去。此言六腑皆統而相連者也。夫修道子脈行一陰一陽，水火既濟，一陰二陽，汞投鉛，一陰三陽，鉛投汞，有一陽一陰，性命會合，一陰二陽，性命會合，三陽三陰，性命會合，水性命投會而煉成六脈，純陽之體也。

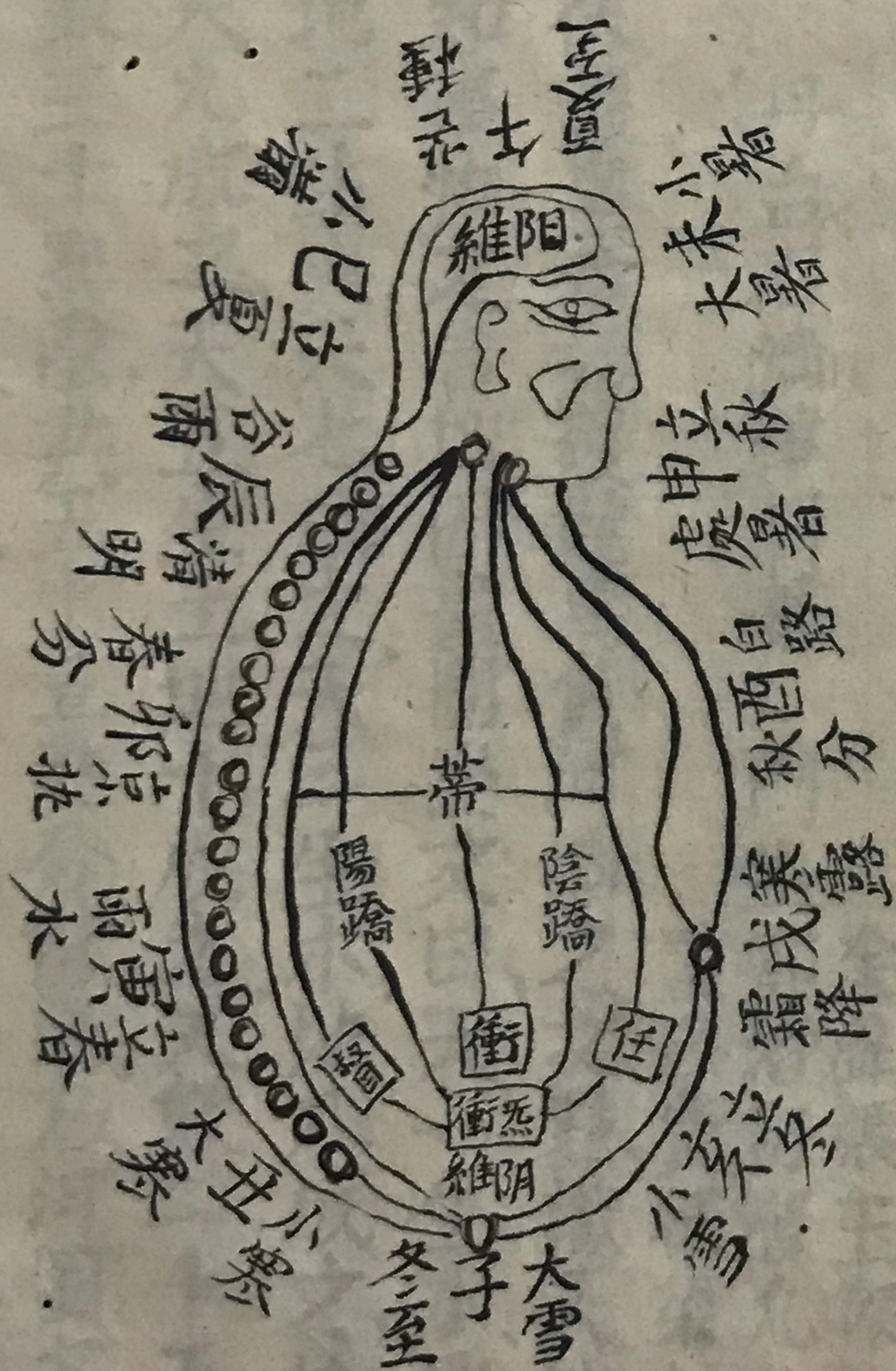
三十六

宮圖式



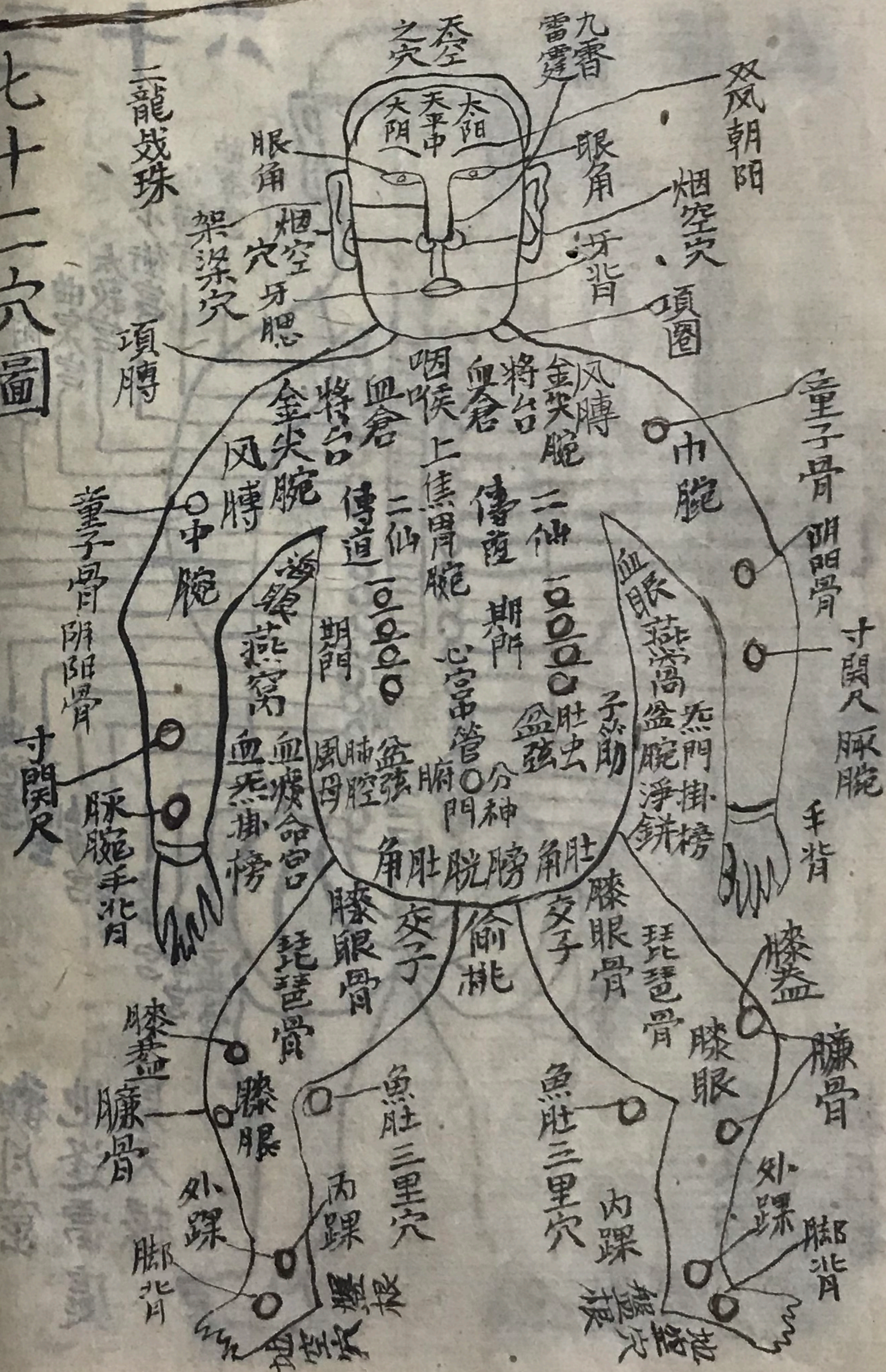
乾遇巽時
 觀月窟
 地逢雷處
 見天根

奇經八脈圖

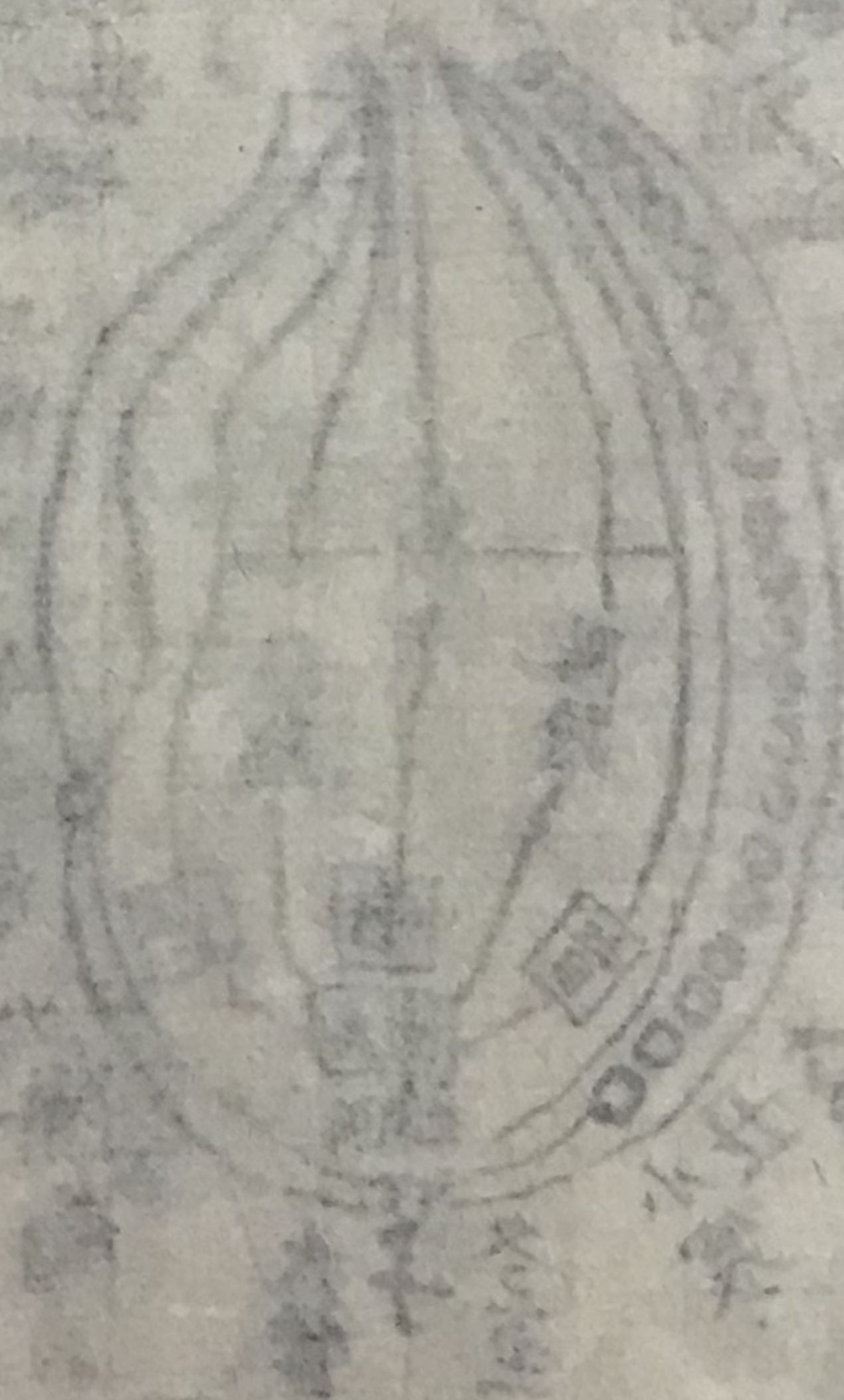


二十四氣分子午

七十二穴圖



二十四歲分十年



丹台石清華輯著

門生

金聲張玉振抄錄
鄂渚舒滌凡校正
靈崧費棟梁糾刊

上古伏羲皇帝始獲龍馬負河圖之文點識天地之
陰陽知事物之吉凶因畫圖點文曰天一生水地六
成之地二生火天七成之天三生木地八成之地四
生金天九成之天五生土地十成之天數二十五點
陽地數三十點陰共五十五點分陰陽乃河圖之數
也故揣摩天地人三才遂畫卦爻自無極◎而生太

極。☯太極生兩儀，以☰爻爲陽儀，以☷爻爲陰儀。陽
☰儀上摩以一陽爲太陽，☲陽儀上摩以一陰爲少
陰，☷陰儀上摩以一陽爲少陽，☱陰儀上摩以一陰
爲太陰，☳太陽上摩以一陽爲乾一，安先天正南方。
☱太陽上摩以一陰爲兌二，安東南方。☱少陰上摩
以一陽爲離三，安正東方。☱少陰上摩以一陰爲震
四，安東北方。☱少陰上摩以一陽爲巽五，安西南方。
☱少陽上摩以一陰爲坎六，安正西方。☱太陰上摩
以一陽爲艮七，安正北方。☱太陰上摩以一陰爲坤

八，安正北方。斯爲先天八卦，又八卦生三十二陽卦，
三十二陰卦，共生六十四卦，變生一百九十二陽爻，
一百九十二陰爻，陰陽共變三百八十四爻，此所以
成變化行萬物，分運二十四節氣是也。立春雨水驚
蟄春分清明穀雨立夏小滿芒種夏至小暑大暑立
秋處暑白露秋分寒露霜降立冬小雪大雪冬至小
寒大寒暑往寒來造化無窮，此天地升降之大道也。
至若人身在母腹胞胎之內，巍巍不動，氣從臍帶
門出納，隨母一呼一吸，循環無端，是爲先天。及十月

卷一
二
滿足長成身軀離裏而出是爲後天凡人之身有三
百六十骨節八萬四千毫毛孔竅三十六宮七十二
穴九竅眼耳鼻舌大小二便九關精關氣關神關太
玄關玉堂關太陽關尾閭關夾脊關玉枕關內有五
臟六腑十二經十五絡外有四肢六根奇經八脈八
脈者一督脈二任脈三衝脈四帶脈五陽蹻脈六陰
蹻脈七陽維脈八陰維脈斯爲奇經八脈也夫臟腑
經絡從子府木足少陽胆經絡而起丑藏木足之厥
陰肝寅藏金手之太陰肺卯府金手之陽明大腸辰

府土足之陽明胃巳藏土足之太陰脾午藏火手之
少陰心未府火手之太陽小腸申府水足之太陽膀
胱酉藏水足之少陰腎戌藏少火手之厥陰包絡亥
府少火手之少陽三焦外有陽蹻絡而通貫六府主
持諸表陰蹻絡而通貫五藏主持諸裏脾之大絡則
藏府陰陽表裏上下諸經通貫直行謂之經傍支謂
之絡此共二十七經絡之脈也然人身雖小配合周
天有啟先天後天運陰陽氣脈時刻榮衛消長生變
之分亦合卦爻幹支行天地節氣寒暑往來升降榮

枯之理，且奇經入脈，從氣先行，脈後合，榮衛三十六宮七十二穴，而無表裏配合消變，故強健不息，又不受十二經之拘制，實為先天之脈也。夫後天十二經脈，從脈先行，氣後合，榮衛五臟六腑七十二經絡，而有表裏配合消變，故剛柔不定，又不與奇經入脈並行，斯為後天之脈也。蓋人身以頭面為一身之陽，則不畏風寒，以月窟為一身之陰，則常聚精水，陽維脈起於諸陽所會之地，榮衛於頭頂，中旋毛百會穴，天空天平中，前一寸半為前頂，三寸為囑門，四寸為額。

角明堂左太陽右太陰，左雙鳳朝陽，右二龍戲珠，頭面繞率乾卦，陽極陰生，而任脈起於中極之下，居臍下四寸，從曲骨穴發源，以陰毛際循腹上，關元至咽，喉而通正陽，大中天根，玄關一竅，符合巽上推乾，為天風姤，於午中而夏至，一陰生，脩道子迴光返照，二目健連合一目，守定玄關，法輪轉調和四相陰陽會，陰陽會合，性命時交徹，七十二穴生元陽，任脈榮衛於上頤，循面入目，絡舌，符合巽上推離，為火風鼎，任脈榮衛於架梁，鼻準，烟空內雷庭府，符合巽上推震。

爲雷風恒於未初而小暑任脈榮衛於兩耳開空穴
牙背牙腮穴符合重巽爲風任脈榮衛於前喉氣管
以下聯絡皆臟也至後咽食管以下聯絡皆腑也暨
口之上下唇名曰飛門言其動運開張如物之飛內
居舌爲心之苗又屬脾腎二經舌下有二隱竅名曰
廉泉動而津液湧出下通於腎如腎水枯涸津液不
能上潮則口乾燥矣其上腭頂中有軟處名曰靈泉
穴上下齒牙爲戶門雖屬手足陽明二經而其本又
屬於腎腎主骨齒乃骨之餘保骨保齒須保腎符合

巽上推坎爲水風井於未中而大暑脩道子閉口不
洩元氣舌抵上腭靈泉穴終日啞啞矐矐左華池右
玉液上靈源下瓊漿煉成香甜甘露水吞潤臟腑能
生白雪長黃芽其衝脈起於氣衝並足陽明之經夾
臍直衝上行至胸中統領諸經之海陰蹻脈起於跟
中從照海穴發源循內踝上行至喉交接衝脈而貫
通二脈榮衛於項圈項膊穴於喉間小舌垂下者名
曰懸壺乃發生之機也符合巽上推艮爲山風蠱衝
任陰蹻脈合交再下榮衛於會厭居吸門之上其大

如錢多聲音之闊薄而易起音快而便厚而遲起音
慢而重符合巽上推坤為地風升榮衛於項前硬管
謂之喉嚨又多重樓十二節長七寸主氣下通於肺
經符合坎上推乾為天水訟於申初而立秋榮衛於
左手童子中腕陰陽骨脈腕太淵寸關尺關前入迎
掌背指符合坎上推兌為澤水困榮衛於右手童子
中腕陰陽骨脈腕太淵寸關尺關前氣口掌背指符
合坎上推離為火水未濟於申中而處暑脩道子身
不居邪境足不履惡地不揚拳舞掌不持刀弄斧無

傷人物無欺霸佔遠避凶頑親近善德祀祖宗而孝
父母敬尊老而慈幼稚愛惜生靈廣積陰功時開方
便之路常發菩提之心慈悲喜捨普濟羣生遷處廉
泉讓水之間安住仁鄉義里之所善養身體髮膚全
保父母生身之本寒不烘烈火熱不浸冷水晝不奔
勞傷血夜不食飽傷氣調和脈絡諸病不生正好修
行也任脈榮衛於血倉血氣將台金尖腕鳳膊穴符
合坎上推震為雷水解任脈榮衛於血眼海眼穴符
合坎上推巽為風水渙任脈榮衛於燕窩仙人奪印

穴符合重坎過水於酉初而白露任脈榮衛於二仙
傳道期門穴符合坎上推艮為山水蒙帶脈起於季
脇從章門穴發源廻身一周如束帶總束諸脈使得
調和榮衛於胃腕心窩天平針中管穴符合坎上推
坤為地水師於酉中而秋分修道子通氣門運血門
帶金取水滲入離明朝真空固養膏肓血煉化真永
水退盡蓮花六陰符撥轉後天返先天任使乾坤顛
倒顛珍珠倒轉連道子顛得轉便是大羅仙任脈榮
衛於氣門血氣血腕血痰穴符合艮上推乾為天山

運

遞任脈榮衛於子筋血門穴符合艮上推兌為澤山
咸任脈榮衛於風母穴符合艮上推離為火山旅於
戌初而寒露任脈榮衛於肺腔鳳翅穴符合坤上推
震為雷山小過任脈榮衛於魚弦穴符合艮上推巽
為風山漸任脈榮衛於臍輪心口穴符合艮上推坎
為水山蹇於戌中而霜降修道子徹洞無縫鎖通達
當來路運動三昧水灌沃黃庭宮魁星北斗樞紐指
龜蛇會遇居此間任脈榮衛於淨餅穴符合重艮為
山任脈榮衛於命宮符合艮上推坤為地山謙任脈

雷復於子中而冬至一陽生。修道子久閉六門，長拴
意馬，心守丹田，洞觀臟腑，摩着此部位，真乃造化爐。
先按七瑤於玉爐，後進六陽之烽火，煉化精塞海
門，築基得藥，從此成。築基成功，為丹田。如不成功，為
月窟。乾遇巽時觀月窟，地逢雷處見天根。天根月窟
間來往，三十六宮都是春。陽蹻脈起於跟中，從地空
湧泉穴發源，循外踝上行，項後髮際陷中入風池，榮
衛指背衝陽太衝太谿，上臑骨三里穴之膝蓋，溫煖
坎水通湧泉，符合震上推艮，為山雷頤。榮衛於兌眼

上床入交子，吸索湧泉，進月窟，符合震上推坎，為水
雷屯。於丑初而小寒，督脈起於下極之俞，從長強穴
發源，循脊裏上二十四節，榮衛於夾脊兩傍各間一
寸五分，至五臟之膈，至項後風府大髮際一寸，大筋
內腕中，入於腦，蓋髓海。榮衛於尻體為脊骨，第二十
四椎盡處尾閭關而起，符合震上推巽，為風雷益。榮
衛於二十三椎佛口，符合重震，為雷，榮衛於二十二
椎太玄竅，符合震上推離，為火雷噬嗑。於丑中而大
寒，修道子攜法船渡苦海，而登彼岸，一陽動，破純陰。

弩力一弓帶兩矢射過九重陰鉄鼓箭箭穿透太陽
紅榮衛於二十一椎曰環膈符合震上推兌爲澤雷
隨榮衛於二十椎中膈膈符合震上推乾爲天雷无
妄於寅初而立春榮衛於十九椎膀腕膈井至陰榮
通谷膈束骨原京骨經崑崙^崑崙合委中符合離上推坤
爲地火明夷榮衛於十八椎小腸膈而井少澤榮前
谷膈後谿原腕骨經陽谷合小海符合震上推艮爲
山火賁榮衛於十七椎元陽膈符合離上推坎爲水
火既濟於寅中而雨水修道子左取靈陽氣右採霸

陰精中和靈火化元神能調文武火候法八洞神仙
伴我眠榮衛於十六椎大腸膈十五椎氣海井商陽
榮二間膈三間原合谷經陽谿合曲池符合離上推
巽爲風火家人榮衛於十四椎兩腎膈井湧泉榮然
谷膈太谿經復溜合陰谷符合重離爲火於卯初而
驚蟄榮衛於十三椎三焦膈井臑衝榮液門膈中渚
原陽池經支溝合天井符合離上推兌爲澤火革榮
衛於十二椎八胃膈井厲兌榮丙庭膈陷谷原衝陽
經解谿合三里符合離上推乾爲天火同人榮衛於

十一椎入脾膈井隱白榮大都膈大白經商丘合陽
陵泉符合兌上推坤爲地澤臨於卯中而春分修道
子能通內玄冥必定上靈山太陽出三昧五眼元氣
還移爐換鼎定火候六十四卦上下全先把乾坤爲
鼎器次搏烏兔藥來烹既驅二物歸黃道爭得金丹
不解生榮衛十椎入胆膈井竅陰榮俠谿膈臨泣原
丘墟經陽輔合陽陵泉符合兌上推艮爲山澤損榮
衛九椎入肝膈井大敦榮行間膈太衝經中封合曲
泉符合兌上推坎爲水澤節於辰初而清明榮衛入

椎鳳眼膈符合兌上推巽爲風澤中孚榮衛七椎入
膈膈符合兌上推震爲雷澤歸妹榮衛六椎入督膈
符合兌上推離爲火澤睽於辰中而穀雨修道子火
降水升法輪轉沐浴絳宮真人體幽閑穴下採真鉛
離明竅中取真汞鉛汞相投入規中結成刀圭奉仙
馨榮衛五椎入心膈井少衝榮少府膈神門經靈道
合少海符合重兌爲澤榮衛四椎入厥陰心之包絡
膈井中衝榮勞宮膈太陵經間使合曲澤符合兌上
推乾爲天澤履榮衛三椎入肺膈井少商榮焦際膈

太淵經經渠合尺澤符合乾上推坤多地天泰於巳
初而立夏榮衛二椎背漏入空胸符合乾上推艮多
山天大畜榮衛身柱第一椎胛骨肩核穴上至風府
大髮際符合乾上推坎多水天需於巳中而小滿修
道子三車元陽冲開玉枕到須彌半邊窩裡煮山江
肉滑如飴身不老雀巢灌頂上崑崙拴繫正陽肉髻
成錦雞上叫鳳凰鳴朧女彈琴啞童歌玉帝宮三清
境九宮真人現法身陽維脈榮衛於枕骨腦蓋九宮
八片符合乾上推巽多風天小畜陽維脈榮衛於須

彌髓海穴符合乾上推震多雷天大壯陽維榮衛於
崑崙泥丸半邊窩符合乾上推離多火天大有於午
初而芒種陽維榮衛於太陰太陽符合乾上推兌多
澤天夬修道子日月合璧照乾坤三昧水火三昧烹
煉得百脈純陽體清淨圓滿億化身覺悟金丹子大
道造化經週天

偈曰

羲皇畫卦啟先天

安定三才造化全

若讀此書精妙義

自知道子得金仙

人爲生人惟育五天爲天八惟育音聖

金聲張玉振抄錄
鄂渚舒滌凡校正
靈松費棟梁糾刊

自昔禹王始獲神龜洛書之文因其戴九履一左三右七二四為肩六八為足五居其腹以定後天八方之正隅天地四時八節之氣候氣文王作周易用後天之八卦乾坎艮震巽離坤兌洛書八卦合而多一則知天地之氣數而識性命之道理是以立天之道曰陰與陽立地之道曰柔與剛立人之道曰仁與義兼

三才而兩之，故易六畫而成卦，分陰分陽，迭用柔剛，故易六位而成章。天地定位，山澤通氣，雷風相薄，水火不相射，八卦相錯。乾健坤順，震動巽入，坎陷離麗，艮止兌說，配合人身，以乾為首，坤為腹，震為足，巽為股，坎為耳，離為目，艮為手，兌為口，斯為人身之外八卦也。而人身有內十二卦，配合十二官：於肺為兌，大腸為艮，胃為姤，脾為坤，心為離，小腸為觀，膀胱為巽，腎為坎，包絡為噬嗑，三焦為既濟，胆為乾，肝為震。夫人身內外八卦，有先天後天之分，先天八卦有奇經

八脈，逐日元氣生發，由脊腹依前後週流百骸。後天十二卦，以二十七經絡逐日血脈運行，從臟腑依左右分流四肢。然先天元氣合天地陰陽之氣，後天血脈合時刻消長之息，每日十二時而人一呼，脈行三寸，呼吸定息，脈行六寸，二刻其計二百七十息，則脈行一十六丈二尺，多為一周五十度，變見於寸口，周身共計一萬三千五百息，脈行八百一十丈，從寅時起，周而復始，至丑時而終，多一晝夜之定息，每日自寅時起於肺經，一千一百二十五息，脈行五十七丈五

尺斗柄指寅正月節交立春箕宿九度氣至雨水尾
宿十二度承四陰卦初初刻從風地觀而起初二刻
火地晉初三刻澤地萃初四刻艮為山正一刻水山
蹇蹇正二刻雷山小過正三刻水山蒙正四刻坎為水
十分雷水解十分地風升此十位四陰卦隨脈行氣
合變成兌上缺是為肺臟重三筋三兩六葉兩耳四
垂如蓋附脊第三椎中有二十四孔行列布分以通
諸臟之氣夫五臟惟肺最居先而與大腸通道宣位
高近於心君猶之宰輔為五臟之羣蓋洞竅於鼻主

臟

氣出然氣調則臟腑諸官聽其節制無所不治司兌
位屬西方辛金喜稻而惡寒味本辛分顏色白聲為
哭兮臭為腥液化涕分而燥金旺於秋兮充在氣與
手太陰經而藏魄分其華在毛生於四成於九寔夢
兵戈虛夢山水脈浮瀦短順而大洪逆乃為相傳之
官治節出焉脩行人終日懦懦閉口不語克除後天
鬼魄怒培養先天元情義金生水旺氣血足遍體溫
煖陰陽和能朝百脈會太淵龍盤虎踞七珠生氣血
行之卯時入於大腸呼吸氣一千二百五十息脈行

一百三十五丈斗柄指卯二月節交驚蟄心宿六度
房宿五度氣至春分氐宿十六度取四陽卦初初刻
從雷天大壯而起初二刻水天需初三刻山天大畜
初四刻兌為澤正一刻火澤睽正二刻風澤中孚正
三刻澤火革正四刻離為火十分風火家人十分天
雷无妄十位四陽卦隨脈行氣合變成艮覆碗是為
大腸腑居小腸之下重二斤十二兩長二丈一尺廣
四寸徑一寸當臍右廻疊積十六曲盛穀一斗水七
升半與手陽明而為庚金可通暢胃之氣為肺經之

腑從直腸長七寸在肛門之上夫肛門又為下極鬼
白門主出糟粕乃為傳導之官變化出焉修行人晝
夜盤膝打坐守定玄關攜起三車運動南海水不仰
臥而睡閉塞北海之肛門不洩腸腑之元氣萬病不
生百難不臨三尸滅跡九虫亡形降伏睡魔不混顛
可稱無夢道人也氣脈行之辰時入於胃腑呼吸氣
三千三百七十五息脈行二百二丈五尺斗柄指辰
三月節交清明亢宿九度氣至谷雨角宿十二度取
四陽五陽卦初七刻從澤風大過而起初二刻火風

鼎初三刻巽為風初四刻天水訟正一刻天山遯正
二刻澤天夬正三刻火天大有正四刻風天小畜十
分天澤履十分天火同人此五位四陽卦五位五陽
卦隨脈行氣合變成天風旋是為胃腑重二筋十四
兩紆曲屈伸長二尺六寸大一尺五寸徑五寸容谷
二斗水一斗五升與足陽明水谷之海為戊土胃司
受納收藏之職為賁門太倉下口名幽門故脾稟氣
於胃同脾五味出焉修行人薄滋味節飲食不動妄
念不起邪心居常清靜心氣和平補土生金必定五

頤

眼圓明氣脈行之巳時入於脾臟呼吸氣四千五百
息脈行二百七十丈斗柄指巳四月節交立夏乾宿
十八度氣至小滿翼宿二十度承四陰五陽卦初初
刻從山雷頤而起初二刻水雷屯初三刻震為雷初
四刻地火明夷正一刻地澤臨正二刻山地剝正三
刻水地比正四刻雷地豫十分地山謙十分地水師
此五位四陰卦五位五陽卦隨脈行氣合變成坤六
斷是為脾臟重三筋二兩扁廣三寸長五寸有散指
膏半筋主藏意裹血溫五藏助胃氣化水谷心之所

線

之司坤位己土屬中州其喜梁惡溼而液化涎旺四季兮而主肉充肌膚兮而華在唇味本甘兮聲為歌顏色黃兮臭為香然脈緩慢而順絃長而逆生於五成於十夫脾運化轉輸與胃相為表裡二官相合輸布運化而知五味故為倉廩之官五味生焉修行人不貪口味不逾食飽不倒首不臥尸克除妄意慾牽拴意馬言顧行行顧言真實不虛培養元氣而篤信能知五行鑽簇歸中宮以守中庸出浩然氣脈行之午時入於心臟呼吸氣五千六百二十五息脈行三

百三十七丈五尺斗柄指午五月節交芒種張宿十七度氣至夏至星宿六度柳宿十三度承一陰二陽卦初初刻從天風姤而起初二刻天火同人初三刻天澤履初四刻風天小畜正一刻火天大有正二刻澤天夬正三刻地澤臨正四刻地火明夷十分震為雷十分水雷屯此六位一陰卦四位二陽卦隨脈行氣合變成離中虛是為心臟重十二兩附脊第五椎居肺下膈主藏神上智之人有七孔三毛中智之人有五竅二毛下智之人有三竅一毛常人有二竅無

辛

毛愚人有一竅，下愚人一竅，甚生盛精汁三合，兩精相搏謂之神。神者精氣所化，心乃一身之本，五臟之精神靈機莫測，應變無窮。主宰萬事，為丁火屬南方，司離位，即君火。旺於夏，其顏色赤，開竅於舌，華在髮，而充在血。聲為言，今臭為焦，生於二，成於七。實夢驚怪，虛夢烟火。於手為少陰經，脈洪大順，而沉細逆。主血內行於血海，外應舌將榮。肝雖為血海，實由心經運行於肝舌，乃心之苗，故外應之。能榮動而知味，為身之精，與小腸合為之表裡，故曰弟兄。乃為君主之

官。神明出焉。修行入克除識神樂，培養元神禮。時時拴意馬，刻刻鎖心猿。默念無字真經，修煉先天真汞。還乾位，立牝立基，性命因。氣脈行之未時，入於小腸，呼吸氣六千七百五十息，脈行四百五十丈，斗柄指未。六月節變小暑，鬼宿二度，氣至大暑，井宿三十度，承二陽卦。初初刻從山雷頤而起，初二刻地風升，初三刻雷水解，初四刻坎為水，正一刻山水蒙，正二刻雷山小過，正三刻水山蹇，正四刻艮為山，十分澤地帶，十分火地晉，此十位二陽卦，隨脈行氣合，變成風地

觀是爲小腸腑重二觔十四兩長三丈五尺廣二寸
半徑八分分之少半附脊左迴疊積十六曲容谷二
十四升水六升三合合之大半居胃之下受盛胃之
水谷又謂之赤腸下口謂之闌門闌住水谷而分泌
清濁水液滲於膀胱糟粕歸於大腸於手太陽屬丙
火爲受盛之官化物出焉修行人盤膝端坐五嶽朝
天分清分濁緊閉六門吸清氣入於月窟多採外藥
聚於玉爐取琉池之真鉛多採內藥聚於丹田可謂
築基得藥也氣脈行之申時入於膀胱呼吸氣七千

八百七十五息脈行四百七十二丈五尺斗柄指申
七月節交立秋參宿十度氣至處暑紫宿四度辰三
陽卦初初刻從雷風恒而起初二刻水風井初三刻
山風蠱初四刻澤水困正一刻火水未濟正二刻風
水渙正三刻澤山咸正四刻火山旅十分風山漸十
分天地否此十位三陽卦隨脈行氣合變成巽下斷
是爲膀胱之腑重九兩二銖縱廣九寸盛溺九升九
合藏腎下小腹居大腸之側小腸下口乃膀胱上口
水液由是滲入所以膀胱有下口而無上口與足太

陽屬壬水乃州都之官津液藏焉氣化則能出矣修
行人克除色慾久守丹田煉得便溺成黃水提起二
卵子道上少腹藏自然鉛乾精不洩仙仙之道從此
得氣脈行之酉時入於腎臟呼吸氣九千息脈行五
百四十丈斗柄指酉八月節交白露畢宿十六度氣
至秋分昴宿三度胃宿十五度承一陽二陰卦初初
刻從地雷復而起初二刻地水師初三刻地山謙初
四刻雷地豫正一刻水地比正二刻山地剝正三刻
天山遯正四刻天水訟十分巽為風十分火風鼎此

六位一陽卦四位二陰卦隨脈行氣令變成坎中滿
是為腎臟重二觔二兩有兩枚在腰中與臍相對附
脊自上數下第十四椎自下數上第七椎而多小心
天此處各開一寸五分左腎屬陰水右腎屬陽水陰
水生肝木陽水有少火少火即相火而脾生土少火
雖由君火而來其實足命門發源也且人生各具一
太極正象兩腎中間一穴為命門靜則合乎水動則
變乎火一動一靜而真陰真陽生焉實人生之根本
即太極動而生陽靜而生陰夫太極一動一靜而生

水木火土金命門一動一靜而生腎肝心脾肺此生
成自然之理凡男女交媾其中有白膜煽動吸嘔而
精從此生矣然主藏精志志者意之所存引者引水
氣灌注諸脈腎臟對分之膀胱其合宜有水火之異
有滋潤於鬚骨髓虛則鬚白齒落敗則骨痿髓空脈
若沉滑當時本浮緩厄在脾色同烏羽吉形似炭煤
危冷成唾焦煩水易虧多癸水屬北方司坎而氣寒
兩耳通爲竅味本鹹兮顏色黑主骨充髓聲多呻兮
臭多腐其喜豆兮而惡燥液化爲唾於足少陰經實

夢腰重虛夢涉水然右邊有相火之穴左邊有陰水
之穴此一火一水俱無形象日夜潛行不息息則無
活命矣生於一成於六水能化生萬物故多作強之
官伎巧出焉修行人克除淫色悲哀煉化濁精潔培
養元精智心不動乃固守本原身不搖兮煉精神腦
髓海一線通銀河牛即織女兩相過獨木橋邊尋出
路雙林樹下會爺娘幽閑並用束井底呼吸往來到
玉堂直陰真陽常會合一水一火煉丹陽水火既濟
養性命法輪常轉不老方氣脈行之成時入於包絡

呼吸氣一萬零一百二十五息，脈行六百七十五尺。
斗柄指戌九月節交寒露，婁宿十二度，氣至雷降，奎
宿十九度，承三陰三陽卦，初初刻，從天地否而起，初
二刻風山漸，初三刻火山旅，初四刻澤山咸，正二刻
風水渙，正三刻火水未濟，正三刻澤水困，正四刻山
風蠱，十分地天泰，十分雷澤歸妹，此八位三陰卦二
位三陽卦，隨脈行氣，今變成火雷噬嗑，是爲臆中包
絡腑，乃氣聚之海，與手厥陰心相關係，凡九穴左右
十九穴，起天池而終中衝，包絡者，心之絡，十二官

內有臆中，無包絡，十二經中有包絡，無臆中，然臆中
卽包絡，動則喜笑不休，乃心主之官城，因其貼近君
主，况喜笑屬火，故稱臣使之官，喜樂出焉，修行人克
除酒色財氣，絕止戲耍喜樂，能修當來生身路，必要
通開九竅，口折開十凡把雙環鎖，點明十二官順逆
路，打開路頭，掃斷路尾，逢山開路，遇水安橋，聊通一
線，灌滿真氣，三華聚頂，五氣朝元，氣脈行之亥時，人
於三焦呼吸氣一萬一千二百五十息，脈行六百七
十五丈，斗柄指亥十月節交立冬，壁宿九度，氣至心

雷室宿十八度取三陽三陰卦初初刻從水風井而
起初二刻雷風恒初三刻風雷益初四刻火雷噬嗑
正一刻澤雷隨正二刻山火賁正三刻水火既濟正
四刻雷火豐十分山澤損十分水澤節此九位三陰
卦一位三陽卦隨脈行氣合變成水火既濟是爲三
焦腑上焦在心下下膈出胃口上主納而不出如霧
氣之源中焦當胃中脘主熟水谷蒸津液化精微上
注於肺以奉生身若漚如在血海之源下焦起關門
之下主出而不納運布傳送二便如瀆水之源霧若

烟兮血似火與水混融相通暢有水火既濟之功乃
人身最關要之腑與手少陽相火表裡人之三焦如
天地之三元總領五臟六腑榮衛經絡內外左右上
下之氣而氣通則內外左右上下臟腑經絡皆通其
於週身灌體和內調外榮左養右導上宣下莫不由
此而運動週流不息故多決瀆之官水道出焉修行
人身不動兮精不洩意不動兮氣自固心不動兮血
自足精能生氣氣能生血血能生神神能生性性堅
則命自固矣凡開前三關由下焦用精固煉元精製

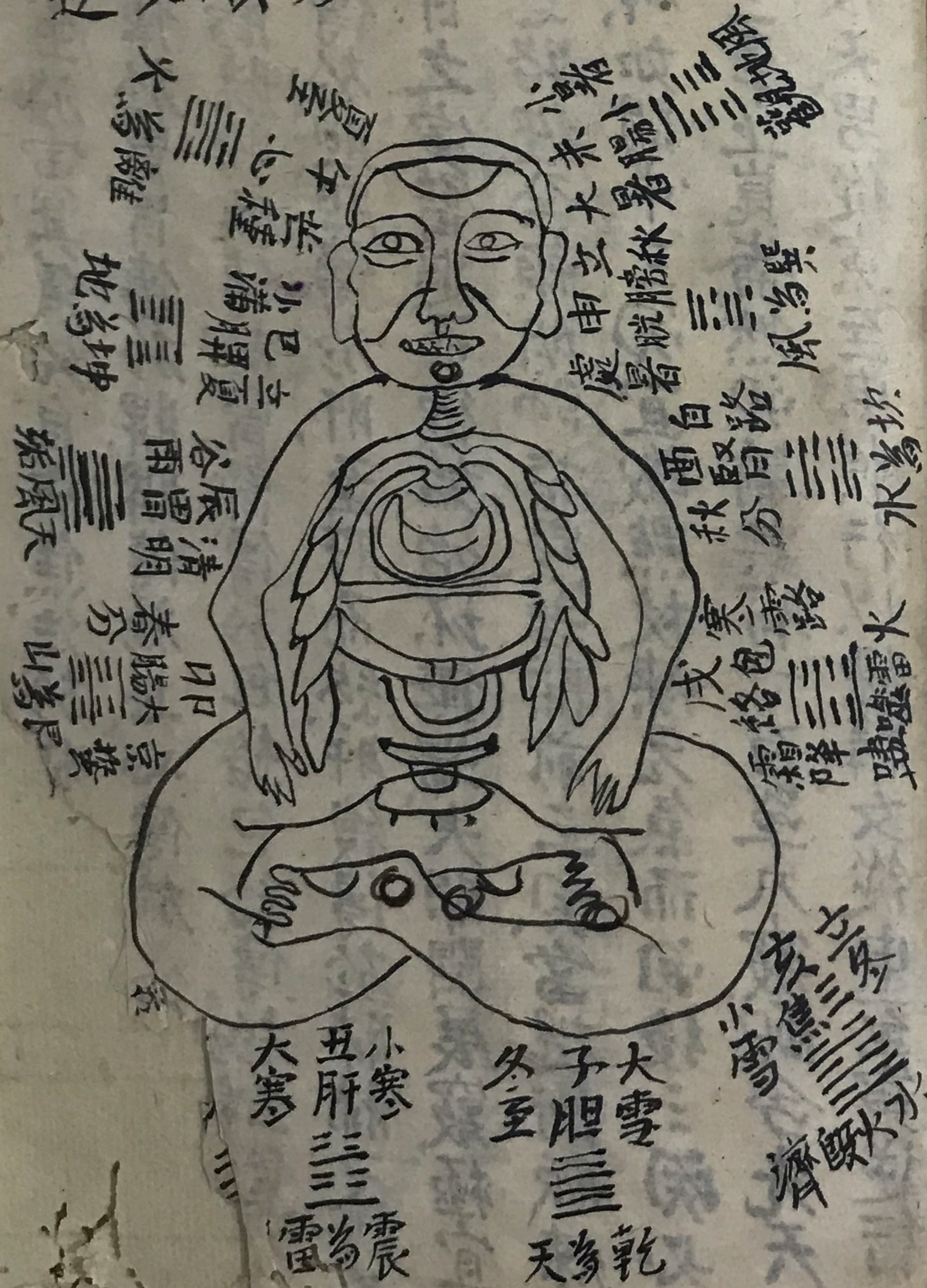
鉛汞以結嬰兒至中焦用氣煉化元氣調陰陽以結金丹到上焦用神煉養元神煉成己以結刀圭上達泥丸而能透出當來路中能運動先天前後轉撥用後天左右輪下通湧泉可提吸吸潮汐水當來應日之出沒轉輪應星之躔度潮汐應月之弦望能識三焦之道可成三元不敗之金身也氣脈行之子時入於胆臟呼吸氣一萬二千三百七十五息脈行七百四十二丈三尺斗柄指子十一月節交大雪危宿十五度氣至冬至虛宿九度女宿十度承一陽三陰三

陽卦初初刻從地雷復而起初二刻風雷益初三刻水火既濟初四刻山火賁正一刻雷火豐正二刻山澤損正三刻水澤節正四刻雷澤歸妹十分地天泰十分天地否此一位一陽八位二陰一位三陽卦隨脈行氣合變成乾三連是多胆腑在肝之短葉間重三兩三銖長三寸許有上口而無下口盛精汁三合而為清淨之府不受穢污之物與足少陽多甲木胆者敵也其性剛直而果敢善於決斷肝雖勇決非胆不斷故多中正之官決斷出焉修行人小心歸一

妄動聲色，養息安神，不使百骸奔勞，仰不愧於天，俯
不負於地，中不虧於人，時時運動，入功德之水，刻刻
車轉九還丹之漿，必待三十六洞天神仙之緣，定顯
七十福地仙祖之名，氣脈行之丑時，入於肝臟呼吸
氣一萬三千五百息，脈行八百一十丈已畢，斗柄指
丑十二月節交小寒，牛宿六度，氣至大寒，斗宿二度，
承二陰卦初初刻，從天雷无妄而起，初二刻風火家
入初三刻離為火，初四刻澤火革，正一刻風澤中孚，
正二刻火澤睽，正三刻兌多澤，正四刻山天大畜，十

分水天需，十分雷天大壯，此十位二陰卦，隨脈行氣，
合變成震仰盂，是為肝臟，重四筋，四兩，左三葉，右四
葉，附脊之第九椎，肝者幹也，體狀似枝幹，左三右四，
陰多陽少，魂隨神之往來，乙木屬東方，司震位，為風，
木旺於春，味本酸，今顏色青，喜麻麥而惡風，為血海，
而藏魂，華在爪而充在筋，聲為呼而臭為臊，液化為
淚，於足厥陰，開竅於目，實夢山林，虛夢細草，生於三
成於八，脈絃長順，浮瀟短逆，有陽和之象，與胆共房，
為表裡，目得血而能視，足得血而能步，指掌得血而

逆女順男圖傳相官二十



能握肝為震卦，將勇而急，又為東方龍神，善於變化。
故曰：將軍之官，謀慮出焉。修行人克除游魂，喜顧養
元性，仁淨掃三心，飛四相，切斷十纏，除十使，了意了
念，守玄牝，安心安身，煉純陽，日久功深，心花開，自然
龍吟虎嘯，金木交，取坎填離，水火濟，安制七魄，煉化
一道白毫光，沖開華蓋二十四孔，能索先天二十四
節氣，調養三魂，煉成一片真如性，沖開包絡一十八
穴，能通後天七十二候息，性光相合，配元神，一合相
合，成真^真人，後轉先天，乾坤體，可為極樂佛仙身。

人生於寅其氣始自中焦注於厥方龍神善於變化
腸傳於胃胃傳於脾脾傳於心心傳於少陰喜顧養
於膀胱膀胱傳於腎腎傳於包絡包絡傳於三焦三
焦傳於胆胆傳於肝至肝而終肝復傳於肺肺又為
明日之寅臂過而復始殆無端夫開闢展竅極宜
深思路徑全賴明師指點若開前三關當提衝脈煉
元神如開中三關宜識點枚煉元氣而用後三關必
使三車上崑崙然兩腋共有一百單八竅配合先天
與後天男從寅至申順行以煉精女從申至寅逆行
以煉血則男女煉成金剛體與天地同壽可謂金丹
大道收圓也

偈曰

三才理數卦爻傳
運動陰陽全性命

內外縱橫先後天
週身大道妙中玄

呂祖百字碑

養氣忘言字

人生於寅其氣始自中焦注於脾方龍神善於變化
腸傳於胃胃傳於脾脾傳於心心傳於小腸喜顧養
坐定無絃曲明還造化機

大醫家言

內以養氣