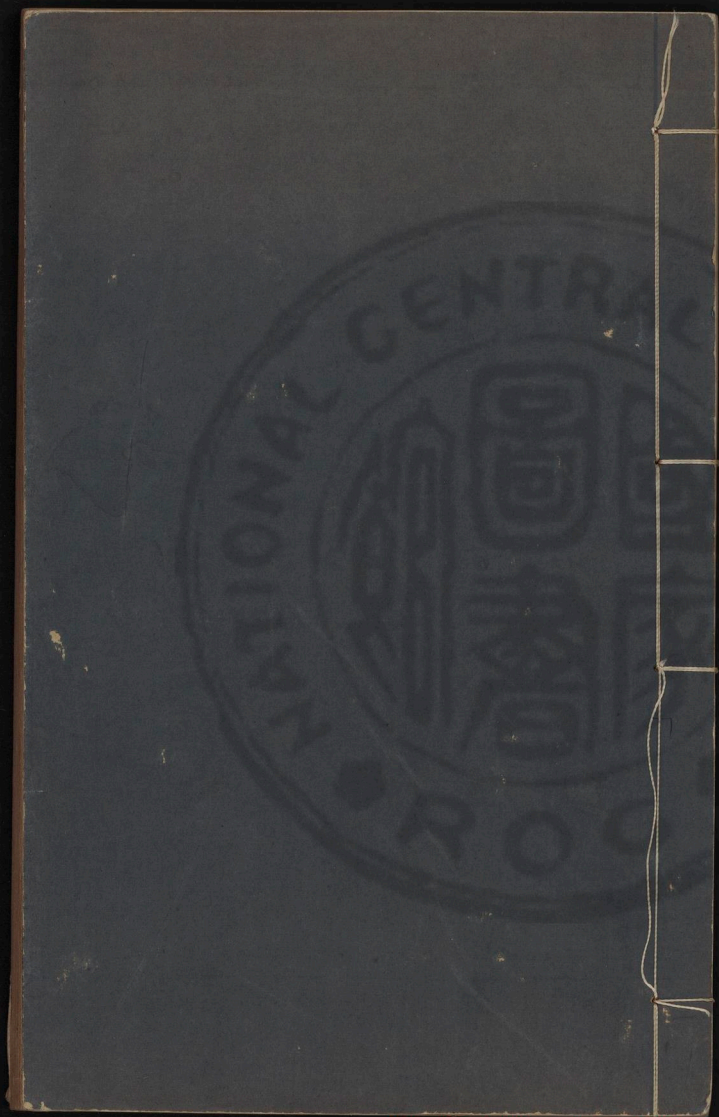
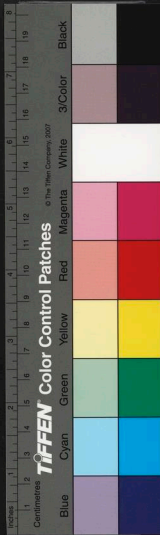


正題名 丹亭問答  
拼音題名 Dan ting wen da  
作者姓名 傅山  
四部類目 子部-道家類-眾術之屬  
序跋者 康濤  
序跋 燬天篤老人石舟題「  
版本 清初鈔本  
卷數 不分卷  
裝訂 線裝  
版本行款 8 行, 行16字.  
附註項 朱筆圈點  
題跋釋文 丹亭問答不分卷三冊 清傅山編 清初鈔本 清八朝老民手書題記 (09204) 遺老傅山, 字青主, 又字青竹, 一字公之他, 號嗇廬, 太原明經。康熙乙未 年七十餘, 徵舉博學鴻詞, 至京, 堅臥城西古寺, 不與試, 授中書舍人, 以老病 辭歸。畫以骨勝, 工詩兼書及金石篆刻, 精醫道學。崇禎時, 袁侯被逮, 伏闕上 書白其冤。先君常公為之作義士傳。丙寅秋日, 八朝老民敬識。  
出版年(中曆) 清初  
出版年(西曆) 1644-1735  
數量 3冊  
高廣 (全幅28.1 x 17.6公分)  
書號 09204  
索書號 312.5 09204  
登錄號 09204  
來源 古籍影像檢索資料庫  
現藏者 國家圖書館  
現藏者國家 中華民國



3442155 V.1



遺老傳山字先生文字先生竹一子  
 公了他郭尚廬大君明經原  
 題上卷字二十餘徵彝博學鴻  
 詞玉京駐脚西古寺不與派  
 後戶書舍人以老病辭歸







子曰易之為書也廣大悉備有天道  
焉有地道焉有人道焉歟夫學者  
考信聖經謂易則說天莫辨矣

丹亭問答

玄膚子

太原傅山青主纂

玄膚子曰或問先天之炁為真鉛其旨  
安在答曰真者對凡而言真則無形而  
凡則有象也必欲竟其說請言其本夫  
自乾坤交而坎離之體成矣乾坤交則  
混沌之體已破故後天卦位退乾坤於



子曰易之為書也廣大悉備有天道  
焉有地道焉有人道焉歟夫學者  
考信聖經謂易則說天莫辨矣

丹亭問答

玄膚子

太原傅山青主纂

玄膚子曰或問先天之炁為真鉛其旨  
安在答曰真者對凡而言真則無形而  
凡則有象也必欲竟其說請言其本夫  
自乾坤交而坎離之體成矣乾坤交則  
混沌之體已破故後天卦位退乾坤於





至尊無用之地。而以離坎代之。蓋南北者。天地之兩極也。先天卦位。本乾坤所居。今退而不用。以離坎代之。則後天之用行也。離爲日照耀於南。坎爲月照耀於北。日月交光。而萬物生焉。雖曰後天之用。則實先天之理爲之。故坎之真炁。化而爲鉛。即天一所生之水也。離之真精。化而爲汞。即地二所生之火也。鉛汞水火。皆人間有形有象之物。謂之真鉛真汞。則不可名。不可象也。故不得已。而假有名之物。以擬之。而加之曰真實。則陰精陽炁而已。易曰。精炁爲物。精與炁合。而人始生。皆先天之用也。以其互藏也。故男得其精。而用精者化。女得其炁。而用炁者昌。用精者化。故順而成人。用炁者昌。故逆而成丹。先天之炁爲真鉛。





厥有旨也。以先天未擾之真鉛。制後天  
久積之真汞。則其相愛相戀之情。如夫  
妻子母之不忍離。是皆自然而然而有不  
知其所以然者。

又曰。元炁爲鉛。元精爲汞。元神果何物  
乎。曰。元神爲性。精炁之主也。以其兩在  
而不測。通靈而無方。故命之曰神。神住  
則精凝。精凝則炁歸。炁歸則丹結。元精

非交感之精。心中之真液也。元炁非呼  
吸之氣。虛無中之真炁也。元神非思慮  
之神。父母未生之前之靈真也。

又曰。何以知神之統乎。精炁乎。曰。即舉  
一身之後天者言之。神太驚則精散。而  
性神太淫則精脫。而痿縮。故神藏於  
精。則曰精神。神藏於炁。則曰神炁。修真  
之士。莫要於養神。神則性也。性定則神



於  
安。神安則精住。精住則炁生。何以故。性  
定則心火不上炎。火不上炎。則水不乾。  
故身中之精亦住。凡身中五臟六腑之  
精皆水也。精盛~~殊~~腎者。精水成潮。滄然  
上騰。如雲霧然。吾以元神斡旋上下。是  
水火交而成既濟也。

真人曰。玄膚子數說。可謂精透矣。然分元  
神元炁元精而三之。以之論理。則可以

之下手。則不可何也。語云。本來真性是  
金丹。四假爲爐。煉作團。夫神即性也。炁  
雖是添年之藥。則亦配合此性。而爲延  
接之資者也。則三者之中。方且不可得  
而二之。况三之乎。故曰。以之論理。則可  
也。

丘長春藥物訣曰。炁無出入。息定謂之  
真鉛。念無起滅。神凝謂之真汞。息有一

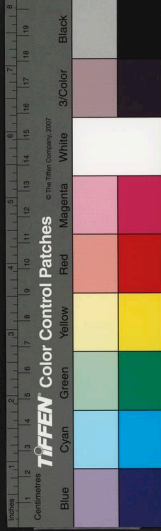


毫之未定。散而歸陰。非真鉛也。念有一  
毫之未住。流爲兒趣。非真汞也。非風有  
仙骨。安能如是。

真人曰。此論鉛汞最精且確。欲定神。先定  
炁。欲定炁。先定息。所謂真鉛制真汞者  
此也。

金丹大要藥物訣曰。我師既指先天一  
炁。自虛無中來。致虛續曰。既自虛無中

來。却非天之所降。地之所出。又非我之  
所有。亦非精。亦非血。非艸木。非金石。是  
皆非也。誰得而知之乎。易曰。西南得朋。  
迺與類行。又曰。君子以虛受人。佛謂西  
方蓮花世界。馬祖曰。西江水。悟真篇曰。  
藥在西南是本鄉。又曰。蟾光終日照西  
川。又曰。鉛遇癸生須急採。又曰。取將坎  
位中間實。點化離宮腹內陰。太乙真人

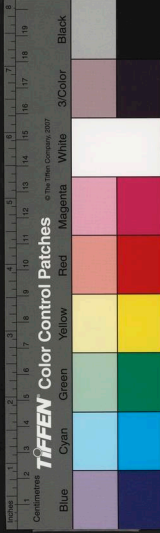




破迷歌曰。如何却是道。太乙含真炁。太乙豈非西乎。西南者。金火所在也。坎癸者。水鉛所居也。黑鉛是先天一炁。而隱於北方也。然本無方位。故曰自虛無中來。

又曰。道之爲物。通炁而生炁。復資炁而育炁。天地萬物。未有非炁。而自生育者。然吾所謂炁。却非天地呼吸。口鼻往來。要知是炁之名。須究內外之道。炁之在外者。曰黑鉛。炁之在內者。曰黑汞。即修定之道也。

真人曰。夫真一之炁。原自虛無中來。何也。未有此身之先。已有此炁。則此身不過此炁之招攝耳。黑鉛者。炁也。黑汞者。神也。何以內外言之。蓋此炁。雖亦在內。然呼吸趨蹶。擊搏運動。皆炁也。畢竟在外。

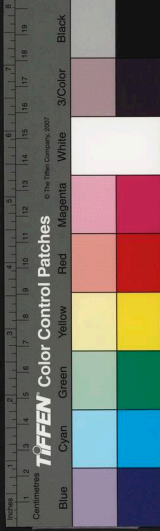




而非內也。神又何以炁言也。蓋炁之靈變處。即是神也。

金丹大要又曰。精炁神有先天有後天。其論後天精。曰。夫精者極好之稱。在人身中通有一升六合。此男子二八已滿。未洩之成數。稱得一斤。積而滿者。至三升。損喪者不及一升。精與氣相養。氣聚則精盈。精盈則氣盛。其論後天炁。曰。人

受生之初。在胞胎內。隨母呼吸而成。及乎生下。剪去臍蒂。一點元靈之炁。聚於臍下。凡人惟炁最先呼吸。眼耳口鼻身意皆由於炁。在人身八百一十丈。與脉偕行。衰旺相閱。養生之士。先資其炁。在於寡慾。行走則炁急而噏。甚睡則氣粗而齁。惟坐靜則氣平而緩。其論後天神。曰。人身外有一萬八千陽神。身內有一



萬八千陰神所主者。絳真人即心王也。其人表正。其神志正。其人諂曲。其神亦邪。

真人曰。此皆論後天也。所以後天處。即是先天。其陰陽二神。其心中之機權變術。非乎。用之陽明。則曰易神。用之陰暗。則曰陰神。

瑩蟾子曰。大凡學道。須從外藥起。然後

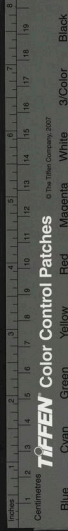
及內藥。內藥者。無爲而無不爲也。外藥者。有爲而有以爲也。內藥則無形無質。外藥則有體有用。無形無質者。又實有。有體有用者。又實無。外藥者。色身上事。內藥者。法身上事。外藥是地仙之道。內藥是天仙之道。外藥了命。內藥了性。真人曰。此段議論。可作前金丹大要中黑鉛黑汞等語的註疏。



九轉瓊丹論藥物訣曰。大丹受乎神水。感炁而生。因炁成質。仙家定水爲宗。化炁結子。與母相戀。名爲大丹。子受炁而成形。丹稟水而立質。茲明受氣而生。斯乃仙家共禁之訣。未常輕洩天機也。水雖有形。終而無質。神仙以法制之。升而復能生質也。升降既已合度。虛無靈質生焉。故曰無質生質是還丹。

真人曰。大丹感乎神水。受炁而生。此二句已盡金丹大蘊。

仙化圖論藥物曰。第一轉金丹如糞壤中有虫。其名曰蜣螂。第二轉如蜣螂轉糞成九子。第三轉如蜣螂有一雌一雄。第四轉如蜣螂共滾糞丸。從地上行。第五轉如兩個蜣螂共抱糞丸。守而精思。第六轉如糞丸之中有蛻白者。第七轉





如冀九蛭已成蟬形。第八轉如蟬形已棄其冀。九之殼。第九轉如蜣螂。冀九裂。其蟬飛。此喻精妙。真人曰。九轉工夫。不過是自無形以入有形。無質成質。虛中結象。便是轉還。便是丹藥。

抱一子顯道圖藥物訣曰。造道原來本不難。工夫只在定中間。陰陽上下常升降。金水周流自返還。紫府青龍交白虎。玄宮地軸合天關。雲收雨散神胎就。男子懷胎不等閑。許宣本玄珠歌藥物訣曰。天上日頭地下轉。海底蟬媚天上飛。乾坤日月本不運。皆因斗柄轉其機。人心若與天心合。顛倒乾坤止片時。虎龍戰罷三田靜。收拾玄珠種在泥。





李道純中和集藥物訣曰火符容易藥  
非遙天癸生如大海潮兩種汞鉛知采  
取一齊物欲盡鎔消掀翻萬有三元合  
煉盡諸陰五炁朝十月脫胎丹道畢嬰  
神出殼謁神霄

又曰鍊汞烹鉛本沒時學人當向定中  
推客塵欲盡心無着天癸纔生神自知  
情寂金來歸性本精凝坎去補南離兩

般靈物交併後陰盡陽純道可期

真人曰以上四詩皆妙入玄微如抱一子  
工夫只在定中是生藥之基也許宣平  
之天上日頭海底蟬娟迴水升火降之  
喻也斗柄迴人身之真息也李清菴二  
詩前首迴采藥工夫後首迴配藥工夫  
也

石杏林藥物訣曰萬籟風初起千山月



作團急須行政令。便可運周天。  
瑩蟾子藥物訣曰。可道非常道。行道是  
外功。些兒真造化。恍惚窈冥中。  
石得之藥物訣曰。藥取先天炁。火尋太  
陽精。能知藥取火。定裏見丹成。  
呂純陽藥物訣曰。要覓長生路。除非想  
本元。都來一味藥。剛道數千般。  
金碧經藥物訣曰。元君始煉汞。神室含

洞虛。玄白生金公。巍巍建始初。

梅志仙採藥歌訣曰。陰蹻泥丸一氣循

環。下穿地戶。上揆天關。

真人曰。以上六詩。皆明採藥。石杏林之萬

籟千山。是河車上行之時也。瑩蟾子之

恍惚窈冥。是將得藥之光景也。石得之

呂純陽皆以先天一炁爲真種子。金碧

經則以炁投神。梅志仙則三關通透。細



讀叅審。反復諸訣。自得真味。

彭鶴林採藥訣曰。得訣歸來試煉看。龍爭虎戰片時間。九華天上人知得。一夜風雷撼萬山。

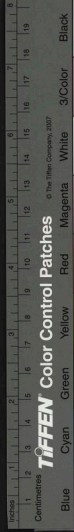
上陽子採藥訣曰。虎之爲物最難言。尋得歸來玄又玄。一陽初動癸生處。此際因名大易先。

陳泥丸採藥訣曰。半斤真汞半斤鉛。隱

在靈源太極先。須趺子時當採取。煉成金液入丹田。

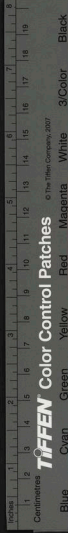
呂純祖採藥訣曰。捉得金精固命基。日魂東畔月兔西。於中煉就長生藥。服了還同天地齊。

徐神翁藥物訣曰。燦燦金華日月精。溶溶玉液乾坤髓。夜滾天宇迥無塵。惟有蟾光照神水。



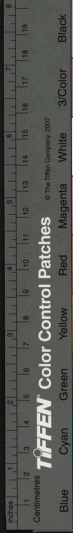


陳默默藥物訣曰。兌金萬寶正西成。桂  
兔中秋倍樣明。便好用功施採取。虛中  
以待一陽生。  
玄奧集藥物訣曰。一泓神水滿華池。夜  
夜池邊白雪飛。雪裏有人擒玉兔。趕教  
明月上寒枝。  
陳圖南藥物訣曰。窈窕纔露一端倪。恍  
惚未曾分彼此。中間主宰這些兒。便是  
世人真種子。  
陳翠虛藥物訣曰。只取一味水中金。收  
拾虛無造化窟。促將百脉盡歸源。脈作  
炁停丹始結。  
龍眉子藥物訣曰。先天一炁號真鉛。莫  
信迷徒妄指傳。萬化滋張緣朕兆。一靈  
飛走賴拘鈐。  
真人曰。以上十詩。皆明采藥火候。彭鶴林

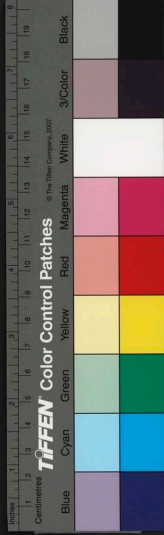




之一夜風雷。迺采藥之光景也。上陽子  
之一陽初動。迺大藥初生之時也。陳泥  
九之子時。迺身中子時也。呂純陽之日  
竄東月。魏西。迺以神歸炁也。徐神翁之  
蟾光神水。亦是以神養炁也。陳默嘿之  
桂魄中秋。迺藥望之時也。玄奧集之明  
月寒枝。亦是采藥上升之驗。陳圖南之  
窈冥恍惚。亦虛極靜篤。藥苗新嫩之際。  
陳翠虛之脉住炁停。迺大藥歸根之時。  
龍眉子之一靈飛走。賴拘鈴。亦是以神  
制炁之意。讀者須當細味。  
鍾離翁藥物訣曰。塞兌垂簾。寂然窺。滿  
空白雪。亂參差。殷勤收拾。無令失。佇看  
孤輪獨上時。  
薛道光藥物訣曰。無不爲之有。以爲坎  
中有白。要歸離。水源初到極清處。一點



靈光人不知。  
呂純陽藥物訣曰。莫怪瑤池消息稀。只  
緣人事隔天機。若人尋到水中火。有一  
黃童上太微。  
李瑩蟾藥物訣曰。玄關欲透作工夫。妙  
在一陽來復初。天癸纔生忙下手。采取  
之時須快速。  
邵康節藥物訣曰。忽然夜半一聲雷。萬  
戶千門次第開。若識無中含象。許君  
親見伏羲來。  
上陽子藥物訣曰。元來一味坎中金。未  
得師傳枉用心。忽爾打開多寶藏。本非  
土也不成林。  
陳翠虛藥物訣曰。父精母血結成丹。尚  
自他形似我形。身內認吾真父母。方纔  
捉得五行精。



陳泥丸藥物訣曰西南路上月華明大藥還從此處生記得古人詩一句曲江之上鵲橋橫

玄奧集藥物訣曰煉丹仔細用工夫晝夜殷勤守藥爐若遇一陽纔起復嫩時須採老時枯

張玉峯藥物訣曰佛印指出虛而覺丹陽訣破無中有捉住元初那點真萬古千秋身不朽

真人曰以上十詩如鍾離翁之白雪參差迺采藥之形象也如薛道光之水源極清迺真藥極旺之時也如呂翁之水中火迺炁中液也李瑩蟾之玄關欲透迺三關將透之時也即康節之夜半聲雷迺地戶已透之時也上陽之打開多寶藏非止三關通透且能歸中宮也陳翠





急

先天心坎內。

上陽子又曰。恰恰相逢絕妙奇。中秋天

上月圓時。陽生急采母令緩。進火工夫

要慮危。

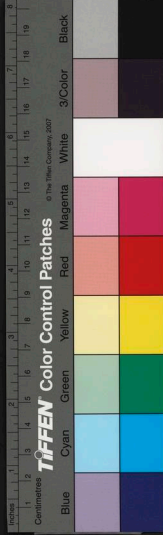
陳泥丸又曰。離坎名爲水火精。本是乾

坤二卦成。但取坎精點離穴。純乾便可

攝飛瓊。

玄奧集藥物口訣曰。恍惚之中有至精。

虛之身內父母。迺一神一炁真藥物也。  
陳泥丸之西南月華。西南坤左金右火。  
產藥之地也。玄奧集之采嫩忌枯。恐炁  
旺不采。致生他變也。張三峯之捉住元  
初。元初者性也。性即是神。欲捉神。先捉  
炁。炁住。神自住也。  
珠玉集藥物訣曰。水鄉鉛。只一味。不  
是精神不是氣。元來即是性命根。隱在





龍吟虎嘯最堪聽。玄珠飛趣崑崙頂。晝  
夜河車不暫停。  
薛紫賢藥物訣曰。軋軋相從響發時。不  
從他得豁然知。桔槔說盡無生曲。井底  
泥蛇舞柘枝。  
許宣平藥物訣曰。返本還元已到乾。能  
升能降號飛仙。一陽生處興功日。九轉  
周爲得道年。

陳翠虛又曰。日烏月兔兩輪圓。根在先  
天。采取難。月夜望中能采取。天竈地魄  
結靈丹。

金丹撮要藥物訣曰。一炁圓成五物真。  
五物圓成一炁靈。奪得乾坤真種子。子  
生孫兮又生孫。  
回谷子藥物訣曰。精神炁血歸三要。南  
北東西共一家。天地變通飛白雪。陰陽



和合產黃牙。

王果齊藥物訣曰：精炁神藥最親。以此修丹，尚未真修。丹只要乾坤髓，乾坤髓即坎離仁。

真人曰：以上十詩如珠玉集、水鄉鉛只一味，分明指出先天一炁。至於上陽子之中秋月上，則炁旺欲升之時。陳泥丸之取坎填離，則使炁制神之法。玄奧集之河車、薛紫賢之桔槔、許宣平之飛仙，皆真炁上汭之意也。陳翠虛之先天根、金丹撮要之真種子、回谷子之陰陽和合、王果齋之乾坤精髓，孰非此真一之炁者乎。

陳泥丸藥物訣曰：鉛汞相傳世所稀。硃砂爲質雪爲衣，朦朧只在君家舍。日日君看君不知。



李清菴藥物訣曰先天至理妙難窮鉛  
產西方汞產東水火二途分上下玄關  
一竅在當中

王陽明藥物訣曰閒觀物態皆生意靜  
悟天機入窈冥道在險夷隨地樂心忘  
魚鳥自流行

邵康節藥物訣曰天心復處是無心心  
到無時無處尋若謂無心便無事水中  
陳泥丸又曰子時炁到尾閭關夾脊河  
車透甌山一顆水晶入爐內赤龍含汞  
上泥丸

真人曰以上十首陳泥丸硃質雪衣亦神  
凝炁結之喻耳李清菴之水火下上乃  
采藥時水升火降之驗王陽明之天機  
窈冥蓋窈冥即是天機之深處天心復  
乃地下雷轟康節深會道體之言也煉



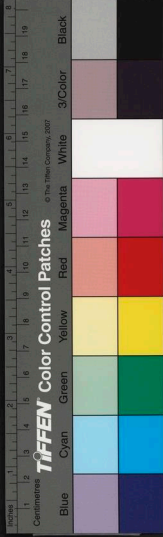


汞鉛迴以神合炁。象先精入微機之處也。若馬丹陽鉛汞等語。足以了千萬卷丹經也。指玄篇之朱驥白鴉。蓋形真炁周流之狀耳。醒眼詩之虎嘯龍吟。陳泥丸之夾脊河車。乃貫穿三關之證也。雲房真人曰。驅回斗柄玄關裏。幹轉天機萬象通。片晌虎龍頻聞罷。二物相交頃刻中。

何故却生金。

陳楠藥物訣曰。奪取先天妙。夜半看辰杓。一些珠露阿誰運。到稻花頭。便向此中采取。宛如碧蓮含蕊。滴破玉池秋。萬籟風初起。明月一沙鷗。

高象先藥物訣曰。夢謁西華到九天。真人授我指玄篇。其中簡易無多子。只要教人煉汞鉛。



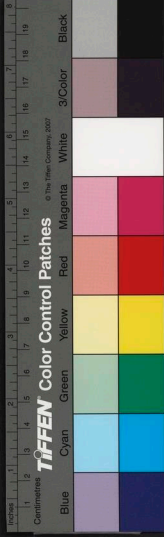


馬丹陽藥物訣曰鉛汞是水火。水火是  
龍虎。龍虎是神炁。神炁是性命。  
指玄篇藥物訣曰奔歸炁海名朱驤。飛  
入泥丸是白鴉。昨夜虎龍爭戰罷。雲中  
微見月鉤斜。  
醒眼詩藥物訣曰木金隔間各西東。雲  
起龍吟虎嘯風。二物寥寥天地迥。幸因  
戊己會雌雄。

翠虛篇藥物訣曰醉倒酣眠夢熟時。滿  
船運載道漕溪。一纔識破丹基後。放去  
收來總是仙。

古仙歌藥物訣曰水銀一味是仙藥。從  
上流傳伏火難。若過河車成紫粉。粉雷  
一味化金丹。

玄奧集藥物訣曰移將北斗過南辰。兩  
手雙擎日月輪。飛趣崑崙山上去。須臾



化作一天雲。

陰長生曰。深夜龍吟虎嘯時。急駕河車。  
無暫歇。飛晶運上崑崙頂。進火玉爐烹。  
似雪。

張元化藥物訣曰。沂流一直上蓬萊。散  
下井泉潤九垓。從此丹田沾雨露。黃牙  
遍地一齊開。

原道歌藥物訣曰。妙運丹田勤上下。須

知一體合西東。幾回笑指崑崙頂。夾脊  
分明有路通。

玄奧集又曰。獨步崑崙望窈冥。龍吟虎  
嘯甚分明。玉池常滴陰陽髓。金鼎時烹  
日月精。

群仙珠玉藥物訣曰。點陽丹。事迥別。須  
向坎中求赤血。捉來離位制陰精。配合  
調和有時節。



金丹集藥物訣曰。河車搬運上崑山。不  
動纖毫到玉關。妙在八門牢鎖閉。陰陽  
一炁自循環。

真人曰。以上十詩。雲房真人斗柄天機。蓋  
指吾身之真息。翠虛篇載過曹溪。迺真  
炁過關也。古仙歌之河車。亦是真息。玄  
奧集二詩。前詩言真炁上泥丸。化作井  
露之驗。後詩亦同屬一意。陰長生張元  
化與原道歌。皆指真炁上行。訣俱明露  
珠玉詩。坎中赤。亦指炁。言金丹集。前胎  
息已載。不贅。

無一歌藥物訣曰。到此得一復忘。一可  
以元化同出沒。設若執一不能忘。大似  
痴猫守空窟。

白玉蟾藥物訣曰。汞心煉神赤龍性。鉛  
身凝炁白虎命。內外渾無一點陰。萬象





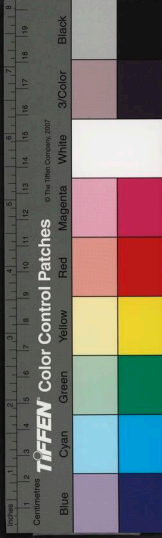
光中玉清鏡。

呂純陽藥物訣曰。盜得乾坤祖。陰陽是本宗。天覓生白虎。地覓產青龍。運寶泥丸住。搬精入土宮。有人明此法。萬載貌如童。

玄奧集藥物訣曰。要識玄關端的處。兒女笑指最高峯。最高峰。秀且奇。彼岸濛濛生紫芝。只此便是長生藥。無限修行

人不知。

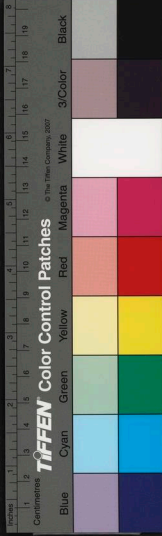
真人曰。以上四詩。無一歌之得一忘一。蓋指炁而言。白玉蟾之汞心煉神。謂煉汞即煉神也。鉛身凝炁。謂煉鉛即凝炁也。煉神則心愈靈。凝炁則身長固。純陽翁之天魂地魄。亦不外此意。玄奧集之女兒笑指高峯。亦是炁上崑崙之旨也。外附諸真碎玉藥物訣。





呂純陽訣曰。無中出有還丹象。陰裏生陽大道基。  
李清菴訣曰。極致沖虛。守靜篤。靜中一動。陽來復。  
鍾離翁訣曰。一點最初真種子。入得丹田萬古春。  
白玉蟾訣曰。一陽纔動大丹成。片晌工夫造化靈。

瑩蟾子訣曰。虛極又虛。元氣凝。靜之又靜。陽來復。  
劉海蟾訣曰。渺邈但撈水裏月。分明只采鏡中花。  
旌陽祖訣曰。恍惚窈冥二炁精。能生萬象合乾坤。  
還陽子訣曰。日精若與月華合。自出真鉛在世來。



李道純訣曰坎水中間一點真急須取  
向離中湊  
李清菴又曰三物混融三性合一陽來  
復一陰消  
劉奉真訣曰些兒欲問天根處亥子中  
間得最真  
河車歌訣曰兩物擒來共一爐一泓神  
水結真酥

段真人訣曰四象五行攢簇處乾坤日  
月自然歸  
漸悟集歌曰因曉丹燒火炎下故使黃  
河水逆流  
虛靖天師訣曰神若出便收來神返身  
中炁自回  
還源篇訣曰炁是形中命  
玄學正宗曰賢中生炁炁中有真水心



中生液。液中有真炁。  
曹仙姑訣曰。神是性。炁是命。神不外  
馳。炁自定。

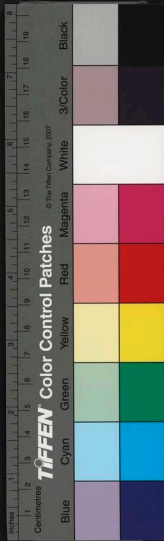
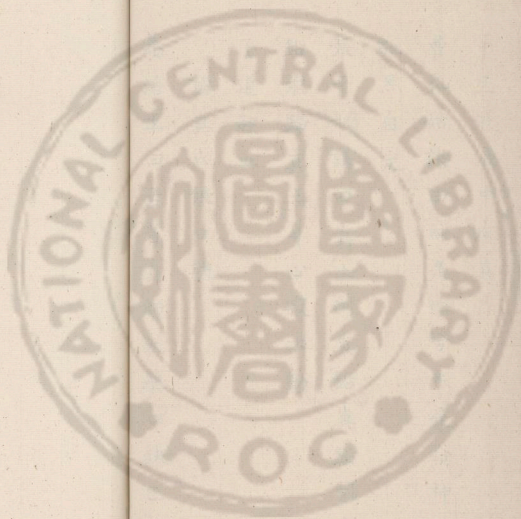
張平叔訣曰。真土制真鉛。真鉛制真汞。  
鉛汞歸真土。身心寂不動。

了道部五

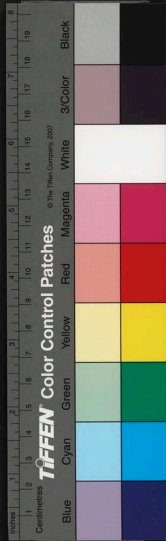
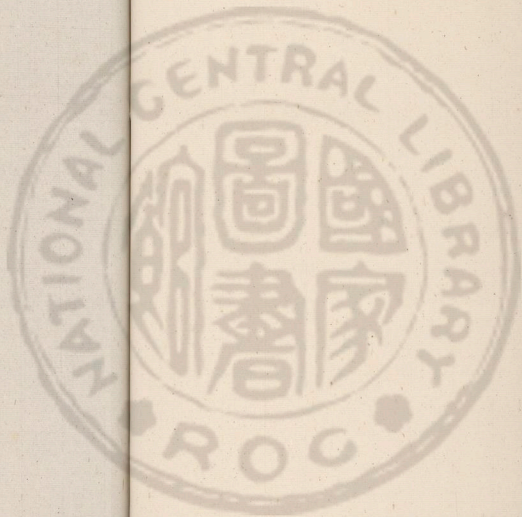
諸真火候口訣。

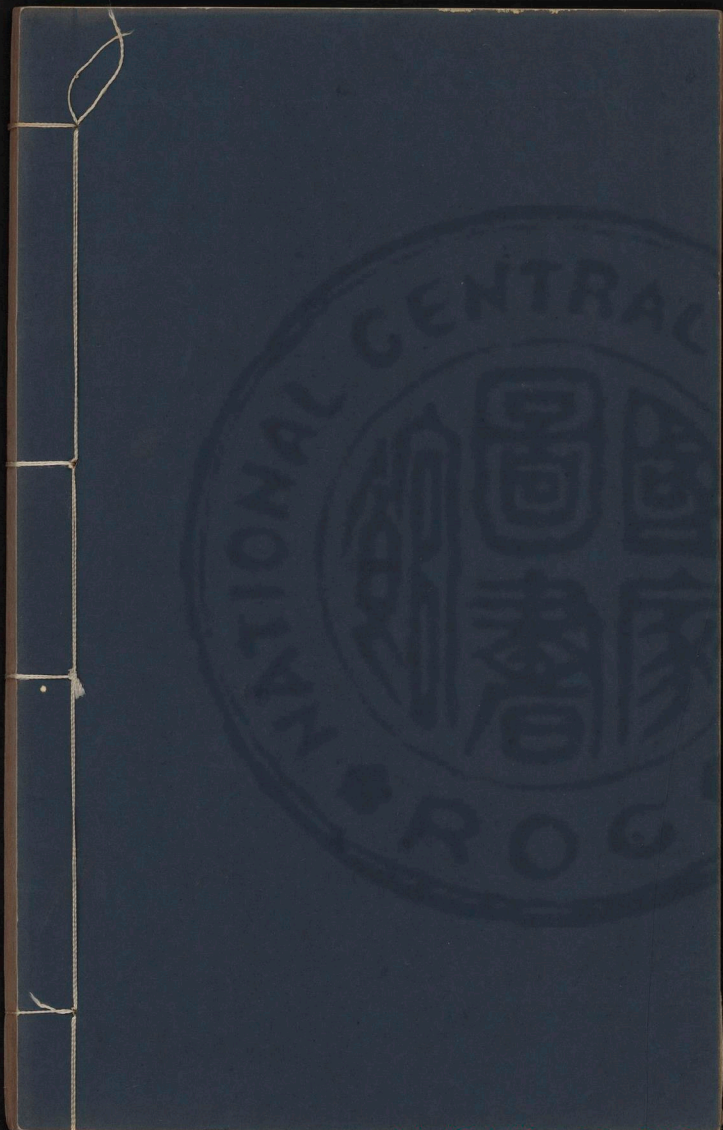
養浩生曰。古昔真師大藥口訣。已蒙一

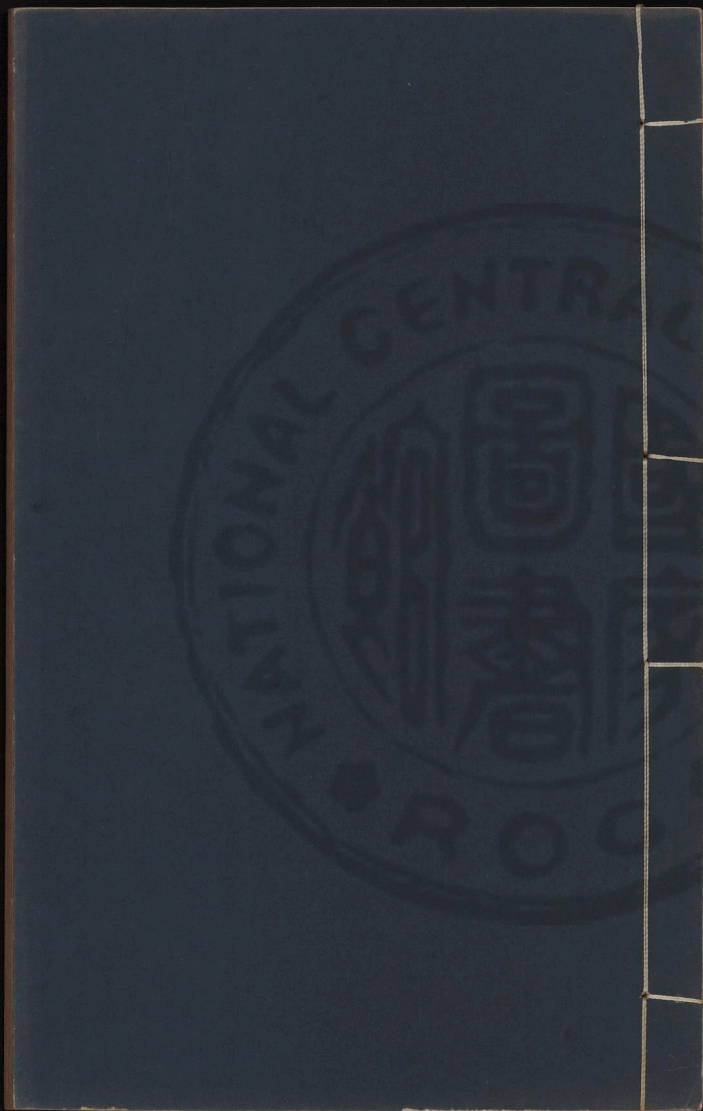




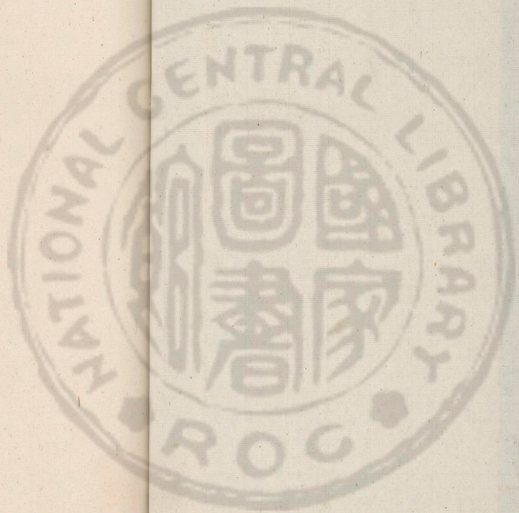






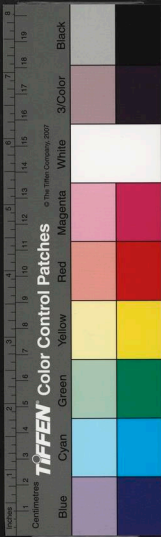








3442156 V.2

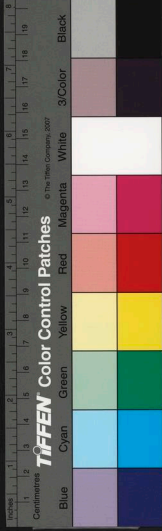


一詳示敢乞火候之旨。



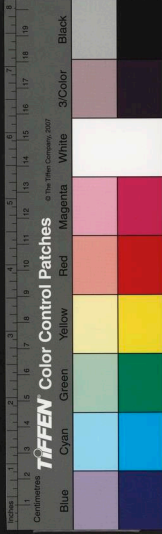
真人曰。語云。真火本無候。其卦爻符策爲  
初學者攝心之具耳。其實一日之內。意  
到處。便是火。自意起時。以至滅時。即屬  
行火之候。何必紛紛辨別。以自敝其神  
哉。吾今以自古諸真火候口訣。一一陳  
布。子其識之。

陳虛白火候訣曰。古歌云。聖人傳藥不

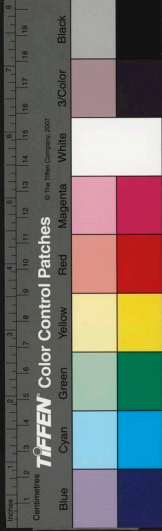




傳火從來火候少人知。夫何謂不傳。非  
秘不傳也。蓋採時謂之藥。藥之中有火  
焉。煉時謂之火。火之中有藥焉。能知藥  
而取火。則定裏之丹成。自有不待傳而  
知者也。詩曰。藥物陽中陰。火候陰內陽。  
會得陰陽旨。火候一處詳。此其義也。後  
人惑於丹書。不能頓悟。聞有二十四炁。  
七十二候。二十八宿。六十四卦。十二分  
野。日月合璧。海潮升降。長生三昧。陽武  
陰文等說。必欲究竟何者爲火。何者爲  
候。及心一生種種着相。雖得藥物之真。  
憊然不敢烹煉。殊不知真火本無候。大  
藥不計斤。玉蟾曰。火本南方離卦屬心。  
心者神也。神即火也。炁即藥也。以火煉  
藥而成丹者。即是以神馭炁而成道也。  
其說如此分明。如此直捷。夙無仙骨。誦



爲虛言。當面錯過。真可歎惜。然火候口  
訣之要。尤當於真息中求之。蓋息從心  
起。心靜息調。息息歸根。金丹之母。心印  
經曰。回風混合。百日功靈者。此也。入藥  
鏡所謂起巽風。運坤火。入黃房。成至寶  
者。此也。海蟾翁所謂開闢乾坤造化機。  
煅煉一爐真日月者。此也。何謂真人潛  
淵。淵浮游守規中心。以神馭炁。以炁定  
息。橐籥之開闔。陰陽之升降。呼吸出入。  
任其自然。專炁致柔。含光嘿默。行住坐  
卧。綿綿若存。如婦人之懷孕。如小龍之  
養珠。漸采漸煉。漸凝漸結。功夫純粹。打  
成一片。動靜之間。更守消息。念不可起。  
念起則火炎。意不可散。意散則火冷。但  
使其無過不及。操守得中。神抱於炁。炁  
抱於神。一意冲和。包裹混沌。斯謂火種。



相續丹鼎常溫無一息之間斷無毫髮之差殊如是煉之一刻一刻之周天也如是煉之一時一時之周天也煉之百日謂之立基煉之十月謂之胎仙以至元海陽生水中火起天地循環乾坤反復亦皆不離一息况所謂沐浴溫養進退抽添其中密合天機潛符造化而不容吾力焉故曰火雖有<sub>煉</sub>不須時些子機關我自知無子午卯酉之法無晦明弦朔之節無冬至夏至之分無陰符易火之別無十二時只用一時之說若言其時則十二時意所到皆可爲若言其妙則一刻之工夫自有一年之節候但安<sub>煉</sub>息任<sub>五</sub>然此先師之的說也晝夜屯蒙法自然何用孜孜看火候此先師之確說也噫聖人傳藥不傳火之旨盡

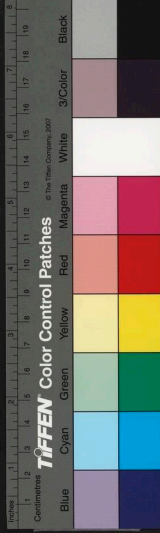




於斯矣。若謂藥自藥。火自火。則吾不知矣。詩曰。學人何必苦求師。洩露天機。只此書踏破鐵鞋。無覓處。得來全不費工夫。

真人曰。此訣明醒。易於覺悟。誠能於真息中。含真火。真意中。定真息。則雖一息之間。亦可奪天地三百六十火功也。人能端心定息。何慮不默合符策。又奚必筭爻定策之紛紛多事乎。

尹真人火候訣曰。夫乾坤交姤。收外藥也。卯酉周天。收內藥也。外交媾者。後上前下一升一降也。內交媾者。左旋右轉。一起一伏也。兩者循環。狀似璿璣。故魏伯陽云。循環璇璣。上下周天。六爻難以察觀。世人只知有乾坤交媾。而不知有卯酉周天。是猶有車而無輪。有舟而無



舵欲望載遠。詎可得乎。故還元篇云。輪  
迴玉兔與金雞。道在人身。人自迷。滿目  
盡知調水火。到頭幾個識東西。東者木  
性也。西者金情也。一物分二。間隔東西。  
今得斗柄之機。斡旋則水性愛金。金情  
戀木。相爲交結。而金木交併也。金木交  
併。方成水火金丹。經謂之和合四象  
者。此也。故張全一鉛火秘訣云。火藥之  
生。有時節。亥末子初正半夜。精神相媾  
合光華。恍恍惚惚。生明月。始罷流下噴  
泡。然一陽來復。外輕洩。急須閉住太素  
關。火迫藥過尾閭穴。采時用目守泥丸。  
垂下左上上且凝歇。譜之瞻理。腦升玄右。  
邊放下復起折。六六數畢。藥升乾。陽極  
陰生。往若遷。須開闔門以退火。自光下  
矚守坤田。右上左下方凝住。二八數了。



一周天。此是天然真火候。自然升降自  
抽添也。無弦望與晦朔也。無沐浴共長  
篇。異名剪除譬喻掃。只斯兩句是真詮。  
其法在乾坤交媾後行。則所結金丹。不  
致耗散也。先以法器頂住大玄關口。次  
以行炁主宰。下照坤臍。良久徐徐從左  
上照乾頂。少停從右降下坤臍。是爲一  
度。又坤臍而升上乾頂。又從乾頂而降  
下坤臍。如此三十六轉。是爲進陽火三  
十六度畢。開闔以退火。亦用下照坤臍。  
從右上至乾頂。左邊放下坤臍。是爲一  
度。如此二十四度。是爲退陰符二十四  
度畢。故張紫陽曰。斗極建四時。八節無  
不順。斗極實元然。魁杓自移動。只要爾  
眼皎。上下交相送。須向靜中行。莫向忙  
時動。所以用两眼皎者。何也。蓋眼者。陽





這

竅也。人之一身皆屬陰。惟有這點陽耳。我以這一點陽。從下而上。從左至右。轉而又轉。戰退群陰。則陽道日長。陰道日消。故易曰。龍戰於野。其血玄黃。又能使真炁上下循環。如天河之流轉。其眼之功。可謂大矣。蓋人初結胎時。天一生水。生黑睛。而有瞳人。屬腎。地二生火。而有兩眦。屬心。天三生木。而有黑珠。屬肝。地四生金。而有白珠。屬肺。天五生土。而有上下胞。胎屬脾。由此觀之。則五臟精皆發於目也。因師指竅之後。見婦人小產。牛馬落胎。併抱雞之蛋。俱先生雙目。而臟腑皆未成形。始知目乃先天之靈。元神所游之宅也。皇極經世曰。天之神棲於日。人之神發於目。大矣哉。人之神發於目也。生身處。此物先天地生。沒身處。



此物先天地沒。水火木金土之五行攢  
簇於此。肝心脾肺腎之五臟鍾靈於此。  
唾涕精津液氣血之七物結秀於此。其  
大也。天地可容其小也。纖毫不納。非吾  
一身之大寶也歟。

真人曰。蓋神雖是先天之火。於運用趣逐  
而飛者。機全在目。故此篇不啻詳言之  
也。則眼亦謂之後天火可矣。至於起伏

上下。此篇已細剖矣。又何贅焉。

昭然子藥物訣曰。凡要明心見性。且將  
平日心中所受一切善惡。盡底屏去。毫  
末不存。終日兀兀如痴。嬰兒凝神入炁  
穴。朝暮切切。絲毫無間。如猫捕鼠。如雞  
抱卵。無去無來。念念相續。如坐萬仞岩  
頭。一念乖訛。喪身失命。行住坐卧。死人  
一般。因地一提。方是性命功夫。



真人曰如坐萬仞岩頭。即是至真火候。以此推而言之。儒者之戒慎不覩。恐懼不聞。淵默雷聲。尸居龍見。皆是養火工夫。患人不能行耳。

悟玄子火候訣曰。世人終日紛擾。精神困憊。全仗夜間一睡。真人有息無睡。謂之息者。心無思也。耳無聞。目無見。四體無動。如種火相似。元炁停蓄。相抱真意。

綿繇與虛空同體。自能與虛空同壽。

真人曰。有息自能無睡。與虛空同體。即是息之之法。虛空同體者。非稿木死灰之謂也。外若無爲。內實有用。靈光內抱。石蘊玉輝。達人鑑茲。神留炁住。雖欲不壽。有不能也。

劉真人火候訣曰。火候喻六十四者。行功之際。除乾坤爲鼎器。坎離爲藥物。火





候升降。在六十卦中。計三百六十爻。此  
一年三百六十日。一日用兩卦。朝屯暮  
蒙。一卦有六爻。兩卦計十二爻。迺一日  
十二時也。此皆譬喻。實迺升降。進陽火  
退陰符。不過三十數。此一月也。罷功爲  
沐浴。此一升一降。晦朔弦望。六十卦爻。  
三百六十日。盡入我腔子內。周而復始。  
循環無端。

真人曰。卦爻皆屬取象。誠哉言也。又有初  
學行功。神浮氣竄。假茲卦爻。以爲凝定  
之助。則亦不過得兔之筌耳。

玄膚子火候訣曰。或問火符進退。朝屯  
暮蒙。其旨同異。荅曰。余聞真火無候。大  
藥無<sup>斤</sup>痕。誠哉是言。夫火者神火也。真息  
則火之橐籥也。今夫神炁相守之時。神  
雖無爲。而炁不能無動。故一闔一闢。與



經脉上下相爲流通。所以覺其動者。誰也。神也。一炁流通。元神獨覺。神與炁融。寬息相得。火力調勻。然後藥就而丹成也。所謂朝屯暮蒙。不過言其進退之則。有如是耳。得其意。忘其象。可也。

真人曰。神爲真火。真息爲火之橐籥。此千聖不易之言。亦至秘之言也。

一陽子火候訣曰。火候最秘。聖人不傳。今畧露之。藥非火不生。藥熟則火化矣。

火非藥不生。火到則藥成矣。

真人曰。藥火之爲一物也。觀此自明。又曰。凡運火之際。覺夾脊真炁上衝泥丸。漚漚然有聲。從頭似有物觸上腦中。須臾如雀卵顆顆自膠下重樓而冰酥香甜其美之味無比。覺有此味。迺驗金液還丹。徐徐咽歸丹田。自此而後常：



不絕閉目內視臟腑。歷如照燭。漸次有金光罩體也。

真人曰。此行火之時。水升火降之驗也。法子功夫至此。方爲真功夫。真受用。玄學正宗火候訣曰。以日爲年者。將四千三百二十時爲月。十二月除之。得三百六十時。將時爲年者。置上三百六十年。月十二乘之者。共得四千三百二十月。又以月法二十乘之。得十二萬九千六百餘日。再以時法十二乘之。得一百五十五萬五千二百年也。三年九載。共奪得四百六十六萬五千六百年造化之功。

載

真人曰。此猶以年月日時乘數而言也。自予論之。天地之炁化。春夏秋冬。一年一個升降。吾於用功之時。運一息之功。則





一息乎。

金丹問答云。問防危。答曰。防火候之差。忌夢寐之昏迷。翠虛篇云。精生有時。時至神知。百刻之中。切忌昏迷。

張三峯火候訣曰。火之功最大。蓋性能融物者。惟火爲然。故未得丹時。須藉火以凝之。又藉意以媒之。既得丹時。須藉火以養之。又藉意以調之。然火候微旨。

真炁自尾間而上。自泥丸而下。一息亦有一息之升降。一日一萬三千五百息。則有一萬三千五百度升降也。一月之間。即奪得天地四十萬五千年升降也。一年之間。即奪天地四百八十六萬升降。三年之間。已得三倍。夫天地以升降。化生群動。煉丹以升降。凝結真陽。孰謂不借火功之力哉。人豈可自輕用吾之。



槩自從古以來而學之人少有知者要  
而言之真火有三三者爲當順而利用  
之太過則損之不及則益之俾得中和  
而無水乾火寒之病此須口訣非可筆  
之文詞間也

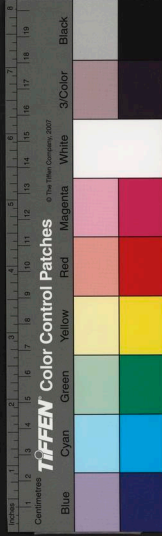
棲雲翁曰人身有三斗三升火不得風  
不着

真人曰金丹問答之防火候者即防意也

張三峯之藉意以媒之意亦火也在凝  
之之時即爲火媒之之時即爲意棲雲  
翁之三斗三升火不得風不着蓋風即  
巽風乃真息也

今將其機在目之訣列後

王子真訣曰昨宵姹女啓靈扉窺見神  
仙會紫微北斗南辰前後布兩輪日月  
往來飛



蕭紫虛訣曰。如龍養珠。常自照。如雞伏  
卵。常自抱。金液還丹。在眼前。迷者多。而  
悟者少。

陳翠虛訣曰。不是燈光。日月星。藥靈自  
有。異常明。垂簾久。視光明處。一顆堂。

觀本真。

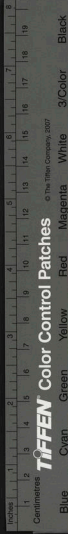
翠虛篇訣曰。莫謂金丹事。等閒。切須勤  
苦下。鑽研。殷勤好。與師資論。不在他途。

在目前。

玄奧集訣曰。青牛人去幾多年。此道分  
明在目前。欲識目前真的處。一堂風冷  
月嬋娟。

陳泥丸訣曰。大道分明在眼前。時人不  
會。悞歸泉。黃芽本是此神炁。神水根基  
與永連。

玄學統宗訣曰。幾回抖擻上崑崙。運動





璇璣造化分。晝夜周而還。復始。嬰兒從  
此命常存。  
陳泥丸又曰。男兒懷孕。是胎仙。只爲蟾  
光。夜夜圓。奪得天機。真造化。身中自有  
玉清天。  
判惑歌訣曰。這骨董。大奧妙。妙在常有  
觀其竅。此竅分明在目前。下士聞之。即  
大笑。

金丹賦訣曰。龍呼虎。吸。龜吞魄。吐。南北  
交媾於水火。卯酉輪轉於子午。總括乾  
坤之策。優游變化之主。子母包羅於匡  
廓。育養因依於鼎釜。  
南谷子訣曰。至道不遠兮。常在目前。竊  
天地之機兮。修成胎仙。  
純陽子訣曰。有人問我修行訣。遙指天  
邊日月輪。



以上諸真。皆發明行炁主宰。機在於目之義。

白紫清訣曰。祇將戊巳作丹爐。鍊得紅丸化玉酥。慢守火符三百日。產成一顆夜明珠。

張三峯訣曰。年月日時空有象。卦爻斤兩亦支離。若人會得綿綿意。正是勿忘勿助時。

左元放訣曰。火候無爲合自然。自然真火養胎仙。但存神息居丹扃。調燮先天接後天。

詠道詩訣曰。調和鉛汞不終朝。同密根源養聖胞。先使日魂擒月魄。陰陽文武運初交。

葛仙翁訣曰。息息歸中無間斷。天真胎裏自凝堅。



象

薛紫賢訣曰。四象包含歸戊己。辛勤十

月產嬰兒。

悟真篇訣曰。果生枝上終期熟。子在胎

中豈有殊。

醉中吟訣曰。寶珠笑舞辭天谷。纔脫胞

胎又入胎。

張紫陽訣曰。嬰兒是含真炁。十月胎

完入聖基。

白玉蟾訣曰。雞能抱卵心常聽。蟬到成

形殼始分。

又曰。采藥物不動之中。行火功於無爲

之內。

張三峯訣曰。以默以柔存火候。勿忘勿

助養靈胎。

劉海蟾訣曰。兀兀無爲融至寶。微微文

火養潛龍。



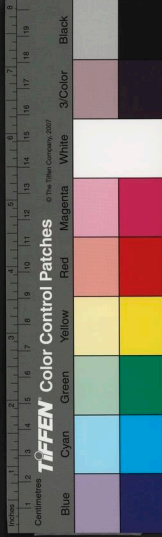


休

張紫陽訣曰。自有天然真火候。不須柴炭及吹噓。又曰。慢守藥爐看火候。但安神息任天然。又曰。此中得意。**鍊**求象。若究群文慢役情。高象先訣曰。晝夜屯蒙法自然。何用孜孜看火候。

黑

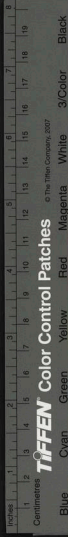
陳冲素訣曰。火雖有候。不須時。些子神機我自知。彭真人訣曰。從來真火無形象。不得師傳也大難。悟真篇訣曰。縱識硃砂及**黑**鉛。不知火候也如閒。又訣曰。若到一陽來起復。便堪進火莫遲延。



又訣曰。受炁之初容易得。抽添火候要  
防危。  
詠道詩訣曰。細心調變文和武。端的無  
中養就兒。  
又訣曰。定意微；行火候。便從復卦運  
初爻。  
又訣曰。巽風呼吸吹乾火。煉得爐中勝  
似霜。

補遺諸真火候訣。

白紫清藥物訣曰。流俗淺識。未學凡夫。  
豈知元始天尊。與天仙子。日月采藥  
物。而不停藥。物愈采而愈不窮也。又豈  
知山河大地。與蠢動含靈。時時行火候。  
而無暫住。火候愈行而愈不歇也。神凝  
則精炁聚。而百寶結者。結胎之藥物也。  
真息往來而未嘗少有間斷者。溫養之



火候也。

王重陽火候訣曰。聖胎既凝。是以文火安神定息。任其自然。此以神感。彼以神應。天機妙用。自然而然。

王道火候訣曰。金液神丹。全在火候。火是藥之父母。藥是火之子孫。

上陽子火候訣曰。運火者。運內外之火。火者藥火也。候者符候也。符者符合也。

陳泥丸火候訣曰。掃除一切小技術。分則火候采藥物。從將百脉盡歸源。脉住炁停外始結。

蕭紫虛火候訣曰。藥物調和。悟者甚易。火候消息。行之恐難。一十月工夫。在杳杳緜緜之息。三萬年氣數。在來來往往之間。所以養丹田之寶。此寶長存。奪金鼎之珠。此珠復守。駕動河車。離塵世尾。





悟

閭之外。移居天谷。上崑崙。蓬島之山。

附其機在目訣。

內指內玄訣曰。含光便是長生藥。變骨成金上品仙。

上陽子訣曰。玄微妙訣無多語。只在眼

前人不顧。

崇正篇訣曰。搬運有功連晝夜。斡旋至

妙體璇璣。

火候歌訣曰。欲透玄玄須謹獨。謹獨工

夫機在目。

陳泥丸訣曰。真陰真陽是真道。只在眼

前何遠討。

薛道光訣曰。分明只在眼睛前。自是時

人不見天。

劉海蟾訣曰。下降上升循轂轉。右旋左

復合樞機。



了道部六

諸真鼎器口訣

養浩生曰火候諸訣已蒙一一詳示敢問鼎器所在往古諸真果何發揮

真人曰語云鼎器原無今古有以太虛爲爐天地爲鼎者又有以天地爲爐身心爲鼎者總之皆是但用時稍有不同用之於煉虛之時則當以太虛爲爐鼎

用之於煉藥之時又當以身心中所以然處爲鼎也太虛爐鼎之法迺古人煉藥時無事無爲之一法非文字可傳至其時自行其事身身中鼎器非師的指實難自悟予今一一爲爾拈出爾依其下手自有得處

陳冲素鼎器訣曰悟真篇云要得谷神常不死須憑玄牝立根基真精既返黃

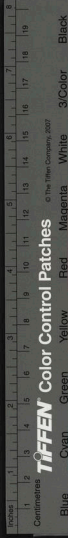


穴

砂昂龍虎穴黃婆舍鉛爐土釜神水華  
池第一神室靈臺絳宮皆一處也然在  
身中而求之非口非鼻非心非腎非肝  
非肺非脾非胃非尾閭非臍輪非膀胱  
非谷道非兩腎中間一穴非臍下一寸  
三分非明堂泥丸非關元炁海然則在  
於何處曰我的妙訣名曰規中一意不  
散結成胎仙契云真人潛溪淵浮游守

此

金室一顆明珠永不離夫身中一竅名  
曰玄牝受炁以生實爲神府三元所聚  
更無所別精神魂魄會於此此廼金丹  
還返之根神仙凝結聖胎之地也古人  
謂之太極之蒂先天之柄虛無之宗混  
沌之根太虛之谷造化之源歸根竅復  
命關戊己門庚辛室甲乙戶丙丁鄉真  
一處中黃房丹元府守一壇偃月爐珠

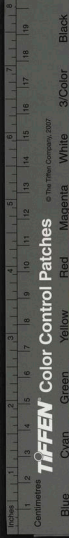




規中。此其所也。老子曰。多言數窮。不如  
守中。正在乾之下。坤之上。震之西。兌之  
東。坎離水火交姤之鄉。人一身天地之  
正中。八脉九竅經絡聯轉虛閒一竅。空  
懸一珠。不依形而立。惟體身而生。似有  
似無。若亡若存。無內無外。中有乾坤黃  
中通理。正位居體。書曰。惟精惟一。允執  
厥中。度人經曰。中理五炁。混合百神。崔  
公謂之貫尾閭。通泥丸。純陽謂之窮取  
生身受炁初。平叔曰。勸君窮取生身處。  
此元炁之所由生。真炁之所由起。故玉  
蟾又謂之念頭動處。修丹之士。不明此  
竅。則真息不住。神仙無基。生此一竅。先  
天而生。後天而接。先後二炁。總爲混沌。  
杳杳冥冥。其中有精。恍恍惚惚。其中有  
物。物非常物。精非常精也。天得之以清。



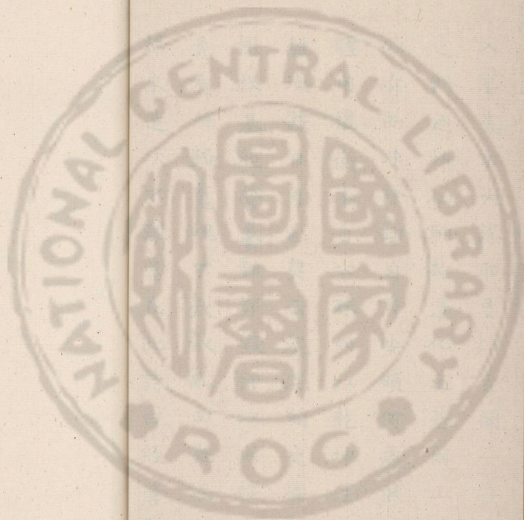
地得之以寧。人得之以靈。譚真人曰。得  
灝炁之門。所以歸其根。知元神之囊。所  
以韜其光。若蚌內守。若石中藏。所以爲  
珠玉之房。皆真旨也。然此一竅。亦無邊  
傍。更無內外。若以形體色相求之。則又  
成大錯謬矣。故曰。不可執於無爲。不可  
形於有作。不可泥於存想。不可著於持  
守。聖人法象。見於丹經。或謂之懸中高  
起。狀似蓬壺。閑閑微密。神運其中。或謂  
之狀如雞子。黑白相扶。縱廣一寸。以爲  
始。初。彌歷十月。脫出其胞。或謂白如練。  
連如環。方廣一寸三分。包一身之精粹。  
此明示玄關之要。微露造化之機。學者  
不探其玄。不味其旨。用功之時。使守之  
以爲蓬壺。存之以爲雞子。想之以爲連  
環。模樣如此。形象如此。執有爲有。存神

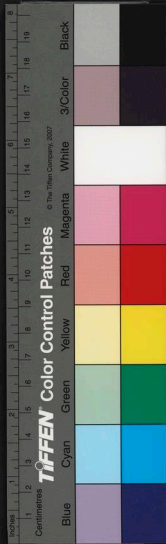
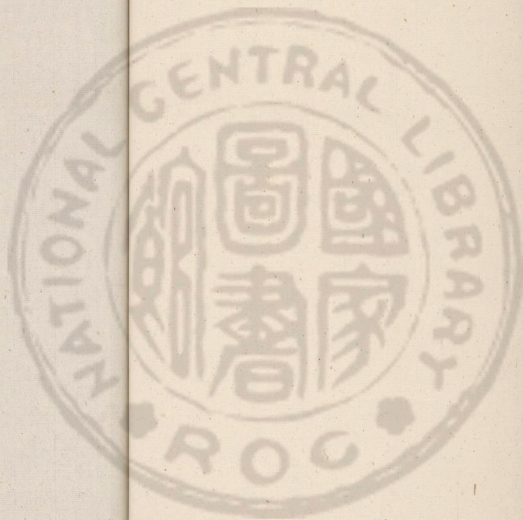


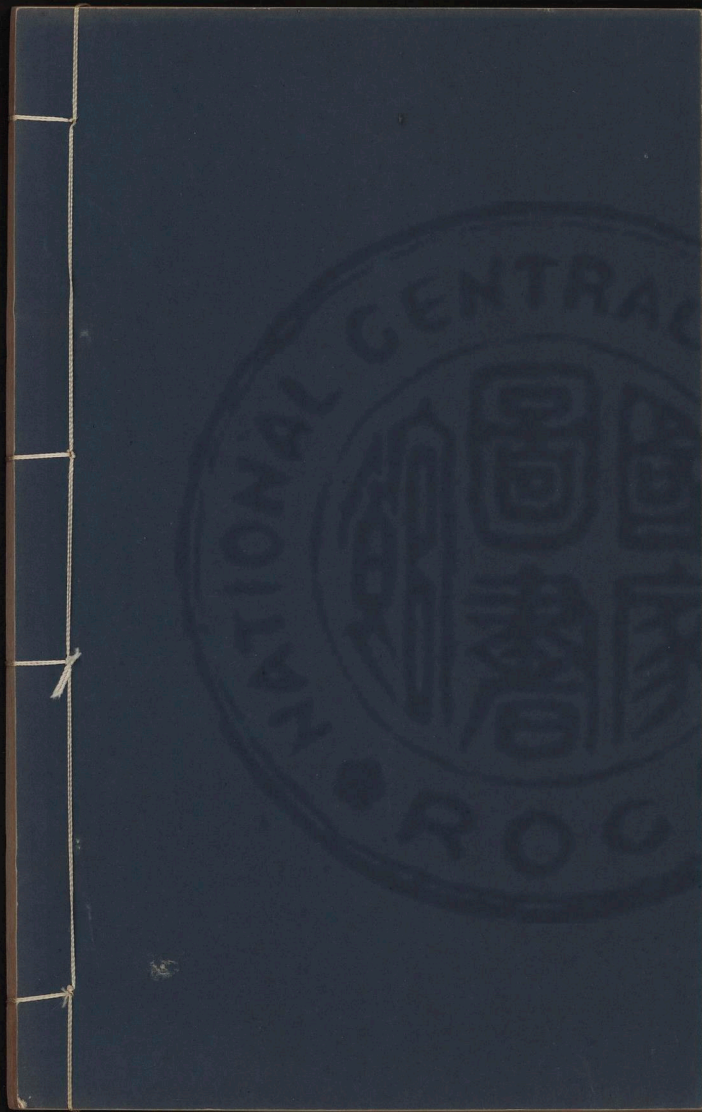
入妄。豈不大謬耶。要知玄關一竅。玄牝之門。迺神仙指造化之基爾。玉蟾曰。似有而非。除却自身。安頓何處。然其中體用權衡。本自不殊。如以乾坤法天地。離坎體日月也。契云。混沌相交。接權輿樹根基。經營養鄮。凝神以成軀。則神炁有所歸。魂魄不致散亂。回光返照。便歸來。造次不離。當在此。詩曰。經營鄮鄂。



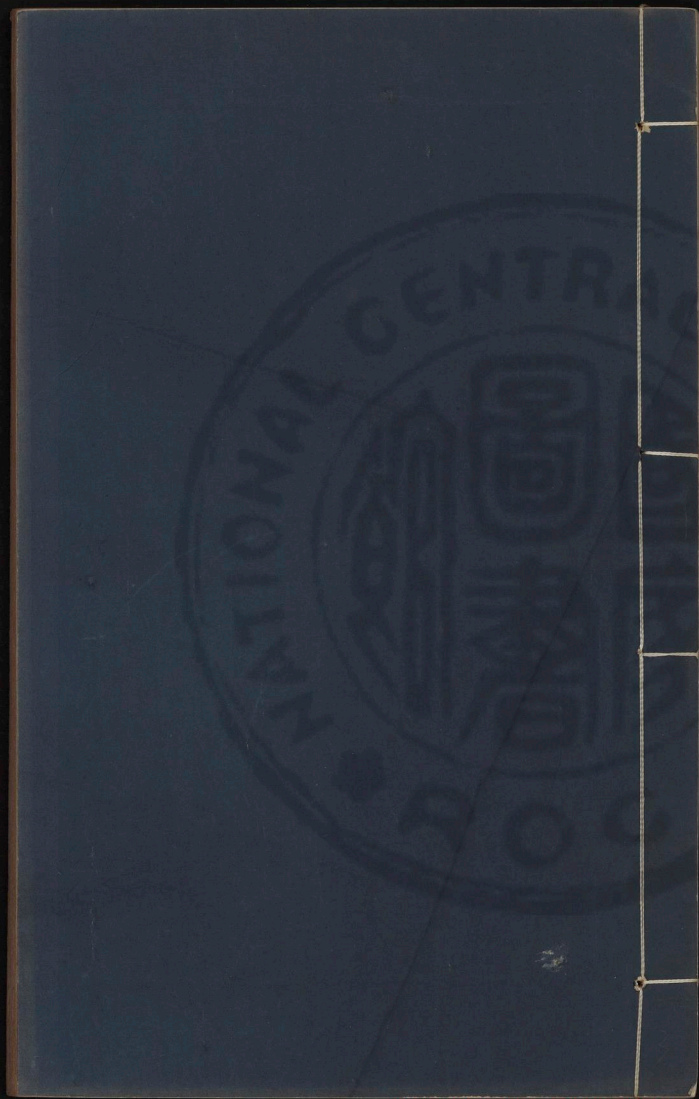




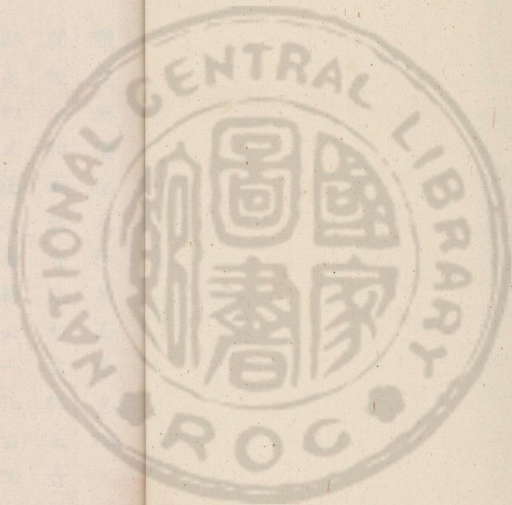










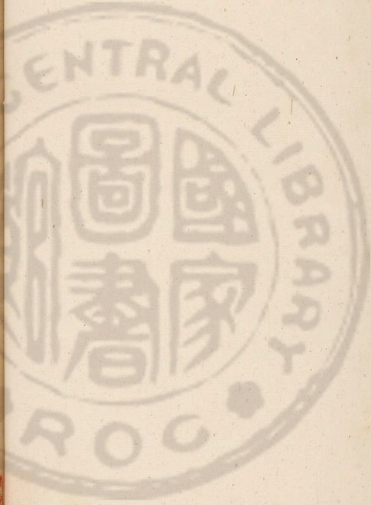


3442157 V.3





體虛無。便把元神裏面居。息往息來無  
間斷。全胎成就合元初。玄牝之旨。備於  
斯矣。抑又論之。杏林云。一孔玄關竅。三  
關要路頭。忽然輕運動。神水自然流。又  
曰。心下腎上處。肝西肺左中。非腸非胃  
腑。一炁自流通。今曰。玄關一竅。玄牝之  
門。在人一身天地之正中。造化固脗合  
乎此。愚常審思其說。大畧精明。猶未直



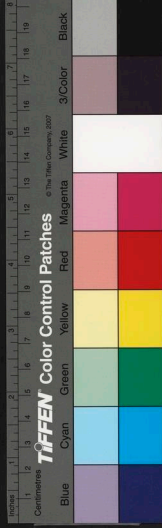
指天不愛道。流傳人間。

太上慈悲。必不固吝。愚敢淨盡漏洩。天機。指出玄關的的大意。冒禁相付。使骨肉相合。修仙之士。一見豁然。心領神會。密而行之。句句相應。是書在處。神物護持。若業重福薄。與道無緣。自然邂逅。斯訣。雖及見之。忽而不信。亦不過瞽之文章。聾之鐘鼓耳。玄之又玄。彼烏知之。其

終

和

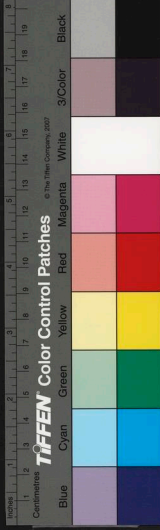
密語曰。徑寸之質。以混三才。在腎之上。心之下。彷彿其內。謂之玄關。不可以有心守。不可以無心求。以有心守之。終莫之有。以無心求。終見其無。若何可也。蓋用志不分。廼凝於神。但澄心絕慮。調息令勻。寂然常照。勿使昏散。候炁安和。真人入定。於此定中。觀照內景。纔若意到。其兆即萌。便覺一息從規中起。混沌續



魚如

續兀兀騰騰存之以誠聽之以心六根  
安定胎息凝凝不閉不放任其自如靜  
極而噓如春沼魚動極而喻如百虫蟄  
氤氲開闔其妙無窮如此之時便須忘  
然合神一歸混沌致虛之極守靜之篤  
心不動念無來無去出不入湛然常  
住是謂真人之息以踵踵者其息深  
之義神炁交感此其應也前所謂元炁

之所由生真息之所由起此意到處便  
見造化此息起處便是玄關非高非下  
非左非右不前不後不偏不倚人一身  
天地之正中正此處也採取在此交媾  
在此烹鍊在此沐浴在此溫養在此結  
胎脫胎在此超神入化無不在此今若  
不明說破學者必妄意猜度非太過則  
不及矣紫陽真人曰饒君聰慧過顏閔

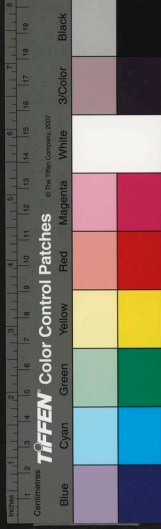




不遇明師莫強猜。只爲丹經無口訣。教  
君無處結靈臺。然此竅。陽舒陰慘。本無  
正形。意到即開。開合有時。百日立基。養  
成炁母。虛室生白。自然見之。昔黃帝觀  
內三月。蓋此道也。自臍以下。腸胃之間。  
謂之鄴都地獄。九幽都司。陰穢積結。真  
陽不居。故靈寶度煉之法。存想此謂之  
幽閔。豈修煉之所哉。學者誠思之。

真人曰。此訣復發明。顯露易識。不用箋註。  
讀之易得。誠非業重緣淺者所得。倘得  
者。不身體力行。則又未見其妙也。

尹真人曰。祖竅真際。舉世罕知。不得師  
傳。儼似暗中射垛。蓋祖竅中者。迺老子  
所謂玄牝之門也。悟真篇曰。要得谷神  
長不滅。須憑玄牝立根基。所以紫陽修  
煉金丹。全在玄牝。於四百字序云。玄牝



一竅而采取在此。交媾在此。烹煉在此。沐浴在此。溫養在此。結胎在此。至於脫胎神化。無不在此。修煉之士。誠能知此一竅。則金丹之道盡也。所謂得一而萬事畢者是也。然而丹經大都喻言。使學者無所歸着。前輩指爲先天主人。萬象主宰。大極之蒂。混沌之根。至善之地。凝結之所。虛無之谷。造化之源。不二法門。甚深法界。歸根竅。復命關。中黃宮。希夷府。總持門。極樂國。虛空藏。西南鄉。戊己門。真一處。黃婆舍。守一壇。淨土。西方中黃正位。這個神室。真土。黃庭。種種異名。難以悉舉。然此一竅。在身中求之。非口。非鼻。非心。非腎。非肝。肺。非脾胃。非臍輪。非尾閭。非膀胱。非谷道。非兩腎中間一穴。非臍下一寸三分。非明堂泥丸。非閔。



元炁海。然則果何處耶。純陽祖師云。玄  
牝玄牝。真玄牝。不在心。今不在腎。窮取  
生身受炁初。莫怪天機都洩盡。且以生  
身之理言之。父母一念將媾之際。而圓  
陀陀。光燦燦。先天一點靈光。撞於母胞。  
如此。儒謂之仁。亦曰無極。釋謂之珠。亦  
曰圓明。道謂之丹。亦曰靈光。皆指此先天  
一炁。混元至精而言。實生身之原。受炁  
之初。性命之基。萬化之祖也。及父母交  
罷。精血包羅於此。即吾儒所謂太極是  
也。由是而五臟。由是而六腑。由是而四  
肢百骸。由是而能視。能聽。能持。能行。由  
是而能仁。能義。能禮。能智。由是而能神。  
能聖。能文。能武。究竟生身本原。起從太  
極中。那一些。見發出來耳。參同契云。人  
所稟軀體本一無。元精雲布。因炁託初。



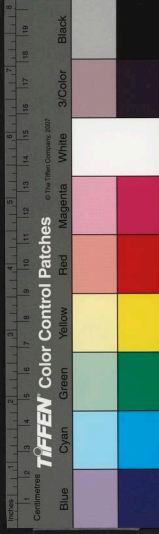


炁一凝定。玄牝定焉。上結靈閑。下結炁海。靈閑藏覺靈性。炁海藏生炁命。性命雖分。龍虎二弦。而性命之根。則總持於祖竅之內。故老子曰。玄牝之門。是謂天地根。何謂玄牝之門。而曰天地根也。豈非吾身之天地。吾身之玄牝耶。吾身天地之根。吾身玄牝之根耶。吾身玄牝之門。吾身天地之門耶。而天地之門之所從出。獨不有所謂先天地生。而爲天地之根乎。故天地之根。乃天地之所由分。天而分地也。而玄牝之門之所從出者。獨不有所謂先玄牝生。而爲玄牝之根乎。故玄牝之根。迺玄牝之所由分。玄而分牝也。何以謂之玄也。豈非從有名之母中發出來也。何以謂之玄之又玄。豈非從無名之始中發出來也。無名之始。

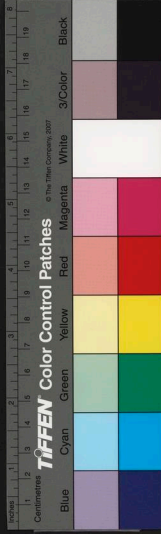


仙學佛者。但覓其王之所在而尊之耳。既尊王矣。而又併其王而無有之。是邈太極而還於無極也。無極者真中也。故曰聖聖相傳在此中。此中就是堯舜允執之中。孔子時中之中。子思未發之中。易之黃中通理之中。度人經之中理五炁之中。釋迦之空中之中。老子之守中之中。然中字有二義。若曰中有定在者。

釋氏指爲不二法門。子思曰。其爲物不貳。則其生物不測。莊子曰。昭昭生於冥冥。有倫生於無物。而欲悟性以見性者。其將求之昭昭而有倫。抑亦求之冥冥而無物乎。冥冥無物。莫窺其朕。吾儒所謂無聲無臭。釋氏所謂威音王已前是也。然則何以謂之王。而其所以主張威音者。太極也。故謂之王。余於是而知學。

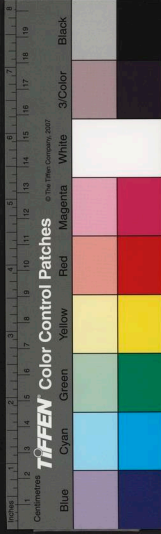


在此中也。若曰中無定位者。乾坤合處。迺真中也。以其可得而允執也。故曰有定在。然豈特此一身之內爲然也。是雖一身之外。而遍滿天地。亦皆吾心之中也。易曰。周流六虛。然周流於六虛之外。而非不足。退藏於一身之竅。而非有餘。故曰一竅能納太虛空中。道經曰。天之極上處。距地之極下處。相去八萬四千里。而天地之中。適當四萬二千里之中處也。若人身一小天地也。而心臍相去亦有八寸四分。而中心之中。適當四寸二分之中處也。此竅正在乾之下。坤之上。震之西。兌之東。八脉九竅經絡聯轆虛間一竅空懸黍珠。是一身天地之正中。乃藏元始祖炁之竅也。若知竅而不知妙。猶知中而不知一。昔人有言曰。

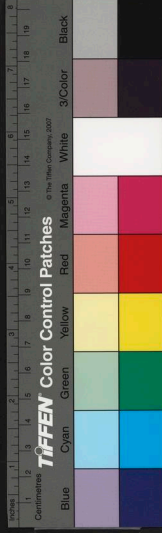




心是地而性是王。竅是中而妙是一。一有數種。有道之一。有神之一。有氣之一。有水之一。有數之一。有一貫之一。有協之一。一有精一之一。有守一之一。有歸一之一。歸一者。以其一而歸乎其中也。守一者。以其一而守乎其中也。有中則有一。一而非中。則非聖人之所謂一也。有一便有中。中而非一。則非聖人之所謂中也。故孔子之一。以其中之一。而貫之也。堯舜之中。以其一之中。而執之也。伏羲氏之河圖而虛其中者。先天也。乃吾身祖竅之中也。孔子曰。先天而天弗違。老子曰。無名天地之始。即釋所謂茫乎無朕一片太虛是也。神禹氏之洛書而實其中者。後天也。乃吾身祖竅之一也。孔子曰。後天而奉天時。老子曰。有名

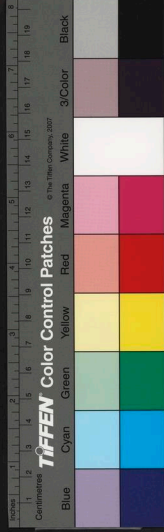


萬物之母。即道家所謂露出端倪一點靈光是也。然而河圖中矣。中而未始不一。洛書一矣。一而未始不中。中包乎一。一主乎中。豈非精微之妙理。無爲之神機耶。道德經曰。多言數窮。不如守中。洞玄經曰。丹書萬卷。不如守一。一者生生不息之仁也。中庸曰。修道以仁。論語曰。天下歸仁。禮記曰。中心安仁。周易曰。安土敦仁。余嘗譬之。菓實之仁。中有一點者。太極也。而抱之兩片者。兩儀也。易曰。易有太極。是生兩儀。故易也者。兩而化也。太極也者。一而神也。以此一點之神。而含養於祖竅之中。不得勤。不得怠。謂之安神祖竅。非所以復吾有之乾元乎。以此一點之仁。而敦養於坤土之中。而勿忘。而勿助。謂之安土敦仁。非所以立。



吾身之太極乎。又若蓮子之中。有一條而抱之。兩片者。非所謂一以貫之耶。一而二。二而三。三而萬物。故張紫陽云。道是虛無。生一炁。便從一炁產陰陽。陰陽再合成三體。三體重生萬物。昌。昔文始先生。問於老子曰。修身至妙。載於何章。老子曰。在於溪根固蒂。守中抱一而已。何謂守中。曰。勤守中。莫放逸。外不入。內不出。還本源。萬事畢。故老子所謂守中者。守此本體之中也。儒之執中者。執此本體之中也。釋之空中者。本體之中。本洞然而空之也。老子所謂抱一者。抱此本體之一也。釋之歸一者。歸此本體之一也。儒之一貫者。以此本然之一貫之也。惟精惟一者。易之所謂精一入神者是也。允執厥中者。記之所謂王心中無

吾身之太極乎。又若蓮子之中。有一條而抱之。兩片者。非所謂一以貫之耶。一而二。二而三。三而萬物。故張紫陽云。道是虛無。生一炁。便從一炁產陰陽。陰陽再合成三體。三體重生萬物。昌。昔文始先生。問於老子曰。修身至妙。載於何章。老子曰。在於溪根固蒂。守中抱一而已。何謂守中。曰。勤守中。莫放逸。外不入。內





忘

結蓋此竅是總持之門萬法之都無邊  
傍更無內外不可以有心守不可以無  
心求以有心守之則着象以無心求之  
則落空若何可也受師訣曰空洞無涯  
是玄竅知而不守是工夫常將真我安  
止其中如如不動寂寂惺惺內外兩息  
渾然無事則神戀炁而凝命戀性而住  
不歸一而一自歸不守中而中自守中

爲以守至正者是也夫曰王中心者透  
以一點之仁主此中心之中而命之曰  
主所謂天君者是也夫何爲哉以守至  
正而已命由此立性由此存兩者同出  
異名原是竅中舊物如今復反竅中蒙  
莊所謂南海之儵北海之忽相遇於混  
沌之地矣修丹之士不明祖竅則真息  
不住而神化無基藥物不全而大丹不



心之中既立。五行之心自虛。此老子抱一守中。虚心實腹之本旨也。

真人曰。此論雖言繁意博。然研深極理。故不厭其繁。法子亦不可不知。

之

昭然子曰。若要道法靈先。須守丹扃。上下四隅。不偏不倚。謂中。天地八萬四千里。人心腎相去八寸四分。中指節文爲則。自臍起至鳩尾骨位。只有八寸四分。言臍者。與腎相對。心之下除三寸六分。腎之上亦除三寸六分。中餘一寸二分。爲黃庭守一之所。中正之道。千聖不傳之秘法也。

真人曰。此論直捷顯露。法子宜知。

又訣曰。一意守元海。不可須臾離於中。宮。丹扃勿令息出入。其間一萬三千五百息之源。五臟六腑生炁之本。息定神

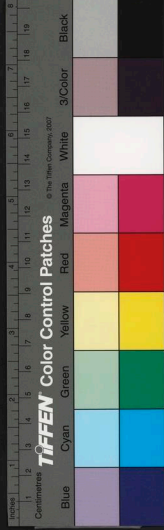


定神定炁定此至人之道能守此穴神  
仙可望也

劉真人鼎器訣曰天上三十六者天炁  
下降半空三萬六千里人身心火下降  
中宮丹竈三寸六分地下三十六者地  
炁上升半空亦三萬六千里人身腎水  
上升中宮亦三寸六分中有天地一十  
二者即中宮之中一寸二分去處也共

成八寸四分即如天之距地八萬四千  
里也此一寸二分爲黃庭注念之所乃  
人身中真橐籥也玄牝之門玄關一竅  
由此而立爲先天一炁合丹之所長生  
久視之道正在此處用功

真人曰以劉真人之訣合昭然子之後訣  
則一寸二分之處中含一萬三千五百  
度之真炁也如此明顯而猶知焉而不





行行焉而不力。真地獄種子也。

玄奧論鼎器訣曰。人身中有真鼎器。心之下。腎之上。肝之西。肺之東。大腸左。小腸右。胃之前。脾之後。方圓一寸二分。名金胎土釜。藏先天真一之金。即元性之祖。炁名華池神水瓊漿。一名鉛汞鼎。又名金鼎。欲留珠裏汞。又曰半升鐺內煮山川。悟真篇曰。鼎內漸添延壽藥。皆是此也。

玄膚子鼎器訣曰。所謂澄神者。非塊然不動之謂也。乃以神入于炁穴之中。相與守而不留也。老子曰。載營魄抱一。能無離乎。夫炁穴者。迺吾人胎元受炁之初所稟。父母精炁而成者。即吾各具之太極也。其名不一。曰炁海。曰閔元。曰靈谷。曰天根。曰命蒂。曰歸根竅。曰復命閔。



即此處也。方其處胎之時。呼吸之炁。與母相通。及乎母子分胎。剪斷臍帶。則自安爐鼎。各立乾坤。而一呼一吸。常歸于本穴之中。故莊子曰。真人之息。以踵。踵者。深遠之息也。

真人曰。玄奧論。與玄膚子之指鼎器處。可謂詳悉。大凡閱諸真口訣。最宜印證。此失彼得。方得了然。今故類以列之。庶使

後代法子。易於尋求。雖大丹之全訣。已備載於成真卷中。更於此間。一披求。焚香靜對。則千機萬古之高真。皆來為吾之剖晰靈秘也。

尹真人曰。人之元炁。逐日發生。子時復卦。炁到尾間。丑時臨卦。炁到腎堂。寅時泰卦。炁到玄樞。卯時大壯。炁到夾脊。辰時夬卦。炁到陶道。巳時乾卦。炁到玉枕。



午時始卦。炁到泥丸。未時遯卦。炁到明  
堂。申時否卦。炁到膻中。酉時觀卦。炁到  
中脘。戌時剝卦。炁到神闕。亥時坤卦。復  
歸炁海矣。

金丹大要。鼎器訣曰。人之脊骨穴第二  
十四節。名曰尾闾。闕上有九竅。內外相  
連。脊骨兩傍三條徑路。直至頂門。泥丸  
宮。下降以至丹田。從下至上。第十四節  
爲中闕。泥丸爲上闕。此三闕也。

玄學正宗。鼎器訣曰。人身有任督二脉。  
任脉起於中極之下。以上毛除。循腹裏  
上。關元。至咽喉。屬陰脉之海。督脉起於  
下極之俞。至於脊裏。上至風府。入腦上  
巔。循額至鼻柱。屬陽脉之海。所以謂之  
任督者。任則女子得之以妊養也。督則  
以其督領經脉之海也。庶運尾闕。蓋能





通督脉。龜納鼻息。蓋能通任脉。人通此二脉。則百脉皆通。黃庭經曰。皆此心爲運。天經。晝夜存之。自長生。天經乃吾身之黃庭。呼吸往來於此。又任督二脉之總也。

真人曰。合此三說。則任督二脉。與真炁之出入升降了如也。或曰。此卷名曰鼎器。奚任督之云乎。荅曰。任督者。鼎器之關

津也。設無此關津。孰清鼎器之去路哉。生經曰。臍下三寸爲下丹田。方圓四寸。着於脊梁兩腎中間。左青右白。上赤下黑。中央黃色。名曰大海。貯其血氣。一名大中極。言人身上下四向最爲中也。中央正位。即丹田。金胎神室也。真人曰。金胎神室在正中。此云臍下三寸者。併其下降之徑路而言之也。



李清菴鼎器訣曰。兩儀兆判。分三極。乾以直專。坤闔闢。天地中間。玄牝門。其動愈出。靜愈入。

王陽子鼎器訣曰。谷神從此立。天根上聖。強名玄牝門。點破世人生死穴。真仙於此定乾坤。

譚處端鼎器訣曰。陰居于上。陽居下。陽炁先升。陰炁隨。配合虎龍交媾處。此時

如過小橋時。

河上公鼎器訣曰。竅：冥：間。衆妙恍恍惚惚：葆真竅。斂之潛藏一粒中。放之瀾漫六合表。

張紫陽鼎器訣曰。震龍汞出自離鄉。兌

虎金生在坎方。二物總因兒產母。五行

全要入中央。

張景和鼎器訣曰。混元一竅是先天。內

鉛



面虛無理自然。若向未生前見得。明知  
必是大羅仙。  
葛仙翁鼎器訣曰。乾坤合處。廼真中。  
在虛無與空濶。簇將龍虎竅中藏。造化  
樞機歸掌握。  
羅公遠鼎器訣曰。一竅虛無天地中。纏  
綿秘密不通風。恍惚杳冥無色相。真人  
現在寶珠宮。

天來子鼎器訣曰。玄牝之門。鎮日開。中  
間一竅混靈臺。無閑無鎖無人守。日月  
東西自往來。  
張鴻濛鼎器訣曰。天地之根。始玄牝。呼  
日吸月。持攬柄。隱顯俱空。空不空。尋之  
不見。呼之應。

高象先鼎器訣曰。真一之道。何所云。莫  
若先敲戊巳門。戊巳門中有真水。真水





便是黃芽根。

丁野鶴鼎器訣曰。三教一元這個圈。生在無爲象帝先。悟得此中真妙理。始知大道祖根源。

蕭紫虛鼎器訣曰。學人若要覓黃芽。兩處根源共一家。七返九還須識主。工夫毫髮不容差。

李靈陽鼎器訣曰。個個無生無盡藏。人

入本體本虛空。莫道瞿曇名極樂。孔顏樂亦在其中。

陳致虛鼎器訣曰。一者名爲不二門。得門入去便安身。當年曾子一聲唯。悟了閻浮多少人。

薛紫賢鼎器訣曰。天地之間猶橐籥。橐籥須知鼓者誰。動靜根宗由此得。君看放手有風無。



純陽翁鼎器訣曰。陰陽二物。隱中微。只爲愚徒。自不知。實實認爲男女。是。真。真。喚作坎離非。

李道純鼎器訣曰。道本虛無。生太極。太極變而先有一。一分爲二。二生三。四象五行從此出。

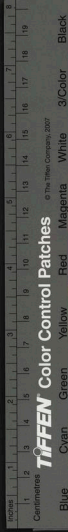
壽涯禪師鼎器訣曰。陀羅門。啟妙難窮。佛佛相傳。只此中。不識東西。真實義。空。

穿鐵履。走西東。

馬丹陽鼎器訣曰。老子金丹。釋氏珠圓。明無欠。亦無餘。死戶生門。宗此竅。此竅猶能納太虛。

曹文逸鼎器訣曰。借問真人何處來。從前原只在靈臺。昔年雲霧深遮蔽。今日相逢道眼開。

劉長生鼎器訣曰。一竅虛間玄牝門。調。



停節候要常溫。仙人鼎內無他藥。維鑛  
銷成百鍊金。  
李道純鼎器訣曰。乾坤闔闢無休息。離  
坎升沈有合離。我爲諸君明指出。念頭  
起處立丹基。  
劉海蟾鼎器訣曰。函谷閑當天地中。往  
來日月自西東。試將寸管窺玄妙。虎踞  
龍蟠氣象雄。

無心昌老鼎器訣曰。自曉谷神通此竅。  
誰能理性欲修真。明明說向中黃路。霹  
靂聲中自得神。

白玉蟾鼎器訣曰。性之根。命之蒂。同出  
異名分兩類。合歸一處結成丹。還爲元  
始先天炁。  
趙緣督鼎器訣曰。虛無一竅正當中。無  
生無滅亦無窮。昭昭靈靈相非相。杳杳





冥冥空不空。

張紫陽鼎器訣曰。此竅非凡竅。乾坤共合成。名爲神炁穴。內有坎離精。

李瑩蟾鼎器訣曰。闔闔應乾坤。斯爲玄牝門。自從無出入。三界獨稱尊。

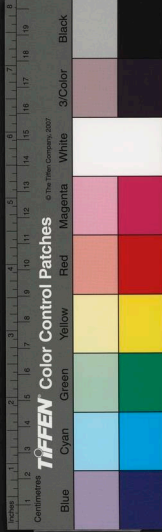
司馬子微鼎器訣曰。虛無一竅號玄關。正在人身天地間。八萬四千分上下。九  
三五六列循環。大包法界渾無跡。細入

塵埃不見顏。這個名爲祖炁穴。黍珠一粒正中懸。

還源篇鼎器訣曰。炁是形中命。心爲性內神。能知神炁訣。即是得仙人。

劉海蟾曰。先天神室本虛閒。自有中黃神氣到。

純陽翁曰。守中絕學方知奧。抱一無言始見佳。



徐佐抑曰。倏忽遨遊歸混沌。虎龍蟠踞  
入中黃。  
正陽翁曰。要識金丹端的處。未生身處  
下工夫。  
如如居士曰。坤之上。乾之下。中間一寶  
難酬價。  
金丹歌曰。身譬屋。今屋譬身。却將居者  
比精神。

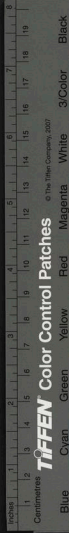
紫陽真人曰。先把乾坤爲鼎器。次將烏  
兔藥來烹。

伯易真人曰。此兩孔竅法。金炁亦相胥。  
黃庭經曰。出入二竅合黃庭。呼吸虛無  
見吾形。

又曰。方寸之中。謹蓋藏精神。還歸老復

壯。

龍虎上經曰。圓中高起。壯似蓬壺。神運



奇

其中爐灶其家。

陰符經曰。爰有~~其~~器。是生萬象。

太上曰。當其無有器之用。

又曰。天地之間。其猶橐籥乎。

太玄經曰。藏心于淵。美厥靈根。

坤卦曰。正位居體。

鼎卦曰。正位凝命。

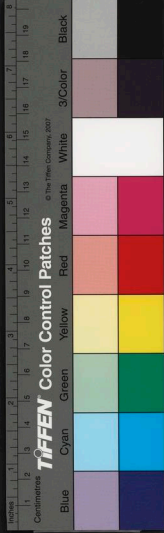
艮卦曰。君子思不出其位。

真人曰。鼎器一篇。歷引曩昔了道諸真口

訣。間不妄註者何。蓋此有彼無。甲隱乙

顯。已互相變註也。故不復贅語。讀者其

善察焉。





藥王陽精是曰真鉛名之地魄能制天魂伏汞則彼道丹關我道德  
高厚天地齊永著意尋鉛

第十

好把真鉛著意尋莫教容易度充陰但將地魄擒汞汞自有天魂制  
水金可謂道高龍虎伏堪言德重鬼神驚欽已知壽永齊天地煩惱  
無由更上心

此篇蓋附註過於分晰且有語病今為更改真鉛者先天真一之炁  
水中之金也此物最難尋覓非尋師則不知非尋財則不得非尋  
地則不得非尋信則困溺無輔而其中最難尋者符來之信也夫  
修行入應山飽風雪寒暑年耽耽尋此而已但將地魄擒汞汞兼內  
藥外藥而言之也自有天魂制水金則專言內藥矣蓋真鉛在外  
則為真一之炁以其可聚可散而藏於至陰之中故名之曰地魄歸



於鼎內結而為丹則曰水金真汞在內則為神火以其飛揚飄蕩而居於先天乾宮故曰天說也散四十一身皆陽裏陰精皆名汞汞地既擒汞汞者以黑投紅而汞為鉛伏也天說制水金者養以神火而抽鉛添汞也但得則則無它物自有則不待要抑以鉛伏汞故曰擒鉛為汞留故曰制制牽制之意言丹經結不散留由神火溫養使火官則丹散矣契曰徑營養鄧鄂凝神以成軀此天說制水金也

鼎攢四象藥按三元和合大藥不離水土土妙用第十一

黃芽白雪不難尋達者須憑德行深四象五行全仗土三元八卦豈離土鍊成靈質人難識鎖盡陰魂鬼莫侵欲向人間留妙訣未逢一箇是知音

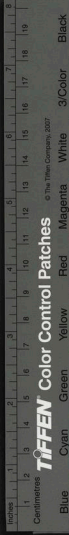
此篇紫賢謂三元為三性非是三元者天元地元人元之謂丹之品也黃芽白雪鉛汞之異名鼎器歌云陰火白黃芽鉛金藉土所以死歸后土豈離土質不外此先天真一之炁而成

相彼草木蘼芽於春敷華吐英陽倡於陰真液反此我以為窟陰陽倡和第十二

草木陰陽一

悟真篇後序

黃老悲其貪著乃以養生之術順其所欲漸次導之以養生之要在金丹金丹之要在乎神水華池地道從陰符之教得以感行於世矣蓋人悅其生也並其言隱而理奧學者難諷誦其文皆莫曉其義若不過主人授之訣從揣摩百種終莫能著其功而感其事豈非學者外如牛毛而達者乃如兔角也伯端向已酉歲於成都遇師授丹法當年且主公傾背自後三傳與人三遭禍患留不逾兩旬近方憶師之所戒云異日有與汝解離脫鎖者當宜授之條不許爾汝欲解





名籍而患此道人不知信遂換此悟真篇嚴丹藥本末既成而求學者  
者迭然而來觀其意勤心不忍秘乃擇而授之然而所授者皆自有  
巨勢強力能持危散渴懷慨特達得仁明道之士初再罹禍患心猶未  
知竟至於三乃看前過故知士丹之活至簡至易難惡昧心人得而行  
之則立超聖地是以天意秘惜不許駐停於此其人也而伯端不遵  
師語屢洩天機以其有身故每腐謹惠此天之休戒如此之神  
且逆敢不以懼克責自今以往當鉗口結舌雖金鏤居前刀劍加  
頸亡其後敢言矣此悟真篇中所歌詠大丹藥物火性細微之旨也  
不備悉好事者夙有仙骨觀之則智慮自明可以昇文解義豈須伯端  
區區口授之矣如此乃天之所賜非伯端之輒傳也如其篇末歌詠說兄  
性之活即上之所謂甚為妙覺之道也然其為之道猶物為心雖  
顯妙要俟其過答秦何凡夫緣業有厚薄性根有利鈍俱聞一

音紛成異見故釋迦之殊所演法寶其一乘而聽學者隨量  
會解自然成三乘之差別若者根性猛利之士見聞此篇則  
知伯端得達摩六祖最上一乘之妙旨可因一言而悟無法也如  
其留氣兩條則歸中小之見上非伯端之咎矣時元豐改元戊午  
年仲夏月戊寅日張伯端手叔再啟

悟真篇者紫陽真人成道之後作而授石桂林之文也  
若夫藥物不假運用抽添在於詩中盡其分旨矣外有  
西江月詞十二首贈白龍洞劉道人歌一篇讀冬同契  
一章及歌頭樂府等篇集於後名曰悟真篇外集盡  
性至命了生死超陰陽老備於此是雖老君世尊流出傳  
道授人上世過此書之妙也紫微薛道允跋





正嘉丁巳二月朔。雲葉古梅苑觀弟子 潤本 啓



