

邯鄲黃梁夢仙臨

楊津基題



黃梁夢仙跡目錄

邯鄲縣名勝古蹟像片

黃梁夢仙跡集序

(一) 引言

(二) 地址

(三) 形勝

(四) 建築

(五) 沿革

(六) 碑記

(七) 呂仙本傳

(八) 盧生夢(唐李鄴侯枕中記)

(九) 呂仙神跡

(十) 靈妙乩訓及靈籤

(十一) 名人題詩及楹聯



基肇楊事知縣鄆邯

姓名

楊肇基字秩平

學歷

參戰軍軍官教導團畢業

高等警官學校畢業

經歷

歷任安新縣雄縣等縣公安局局長塘大特種公

安局局長直隸海防指揮官塘沽初級法院院

長直魯軍第二軍司令部副官長福山縣縣長

冀東政府建設廳視察冀南道公署視察等職

楊公秩平小傳

楊公秩平河北故城縣人也現年四十四歲曾在參戰軍軍官教導團直隸全

省警官傳習所等校畢業性忠厚明世故多智謀有胆略任事勤敏不畏勞不
苟安動靜得宜堪稱現代政治中堅人物歷充安新雄縣廣平等縣公安局長
直隸軍第二軍司令部副官長河北塘大特種公安局長河北海防指揮官塘
沽初級法院院長山東福山縣縣長冀東政府建設廳視察員冀南道公署視
察等職政聲卓著名載功簿民念六秋日華事變兵燹之餘郡民流亡遷徙十
室九空迄二十七年夏一般民衆仍未安居是年夏適公奉命蒞邯目覩慘狀
愀焉心傷乃籌鉅款放賑放粥捨衣濟急廣爲招撫並向友軍交涉接守城門
防務免去詰責禮節以便難民來歸遐邇聞之一時逃亡遷徙歸家者如水就
下公安之撫之若慈母之戀嬰兒迨至斯年冬城廂車站日趨繁榮成爲冀南
安居樂業區域祇以大亂甫定不免宵小潛伏乃築城牆修道路安電話擴充
警備身兼隊長晝勤縣政夜巡城鄉組織四鄉人民自衛團以收相助之效由

是宵小歛迹夥匪遠颺郡民賴以安居樂業皆公之力也公餘之暇開闢叢台
公園造山築台植樹蒔花人人得以遊覽憩息以示與民同樂焉



鄧縣首席參事三好月洲

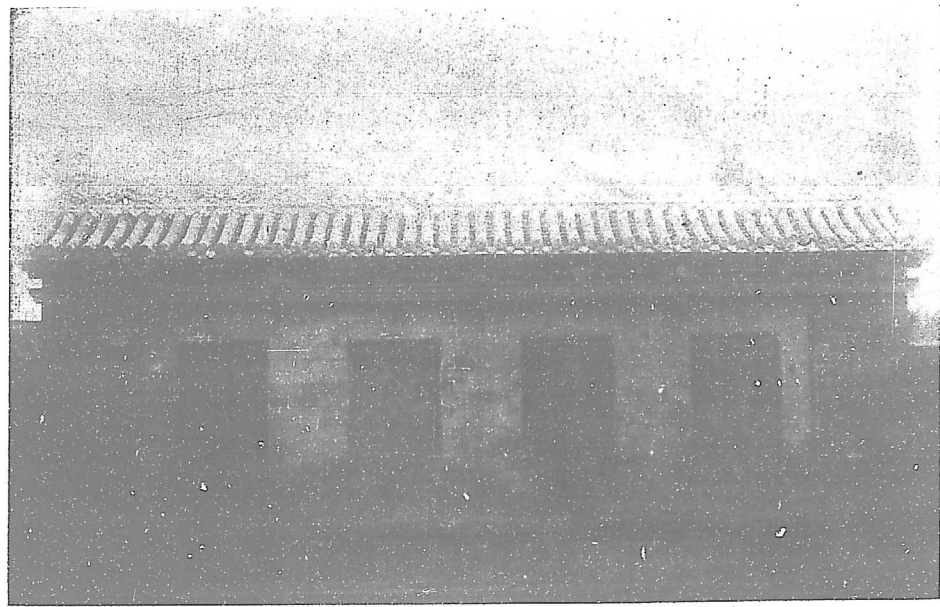
三好月洲 係東京駿澤大學卒業昭和十三年三月二十八日渡支從事宣撫工作挺身前線招慰中國黎庶十四年從事縣政工作任河北省磁縣顧問十七年一月任新民會邯鄲縣總會首席參事



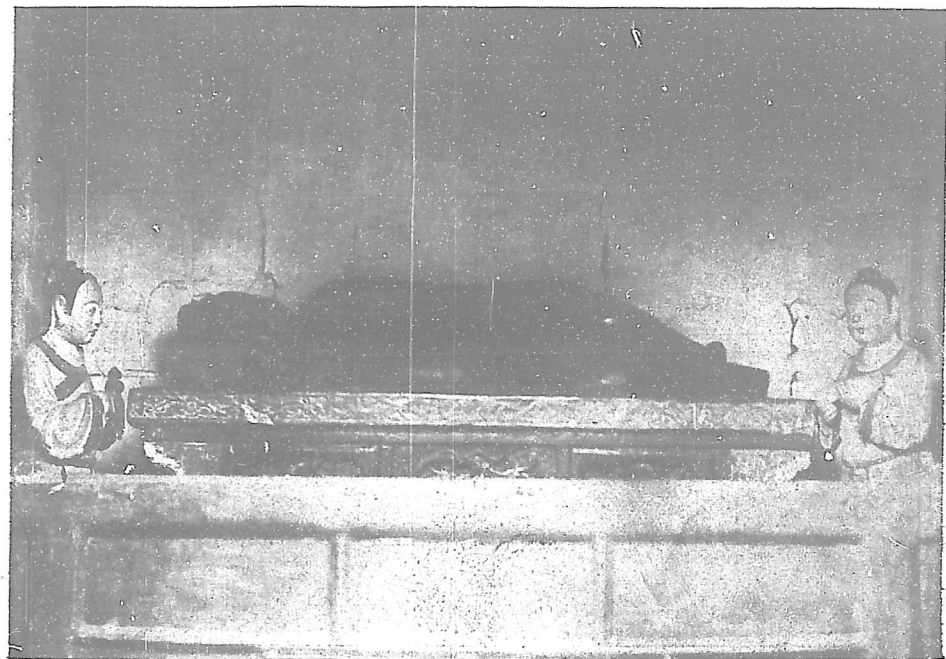
黃梁夢風景之一



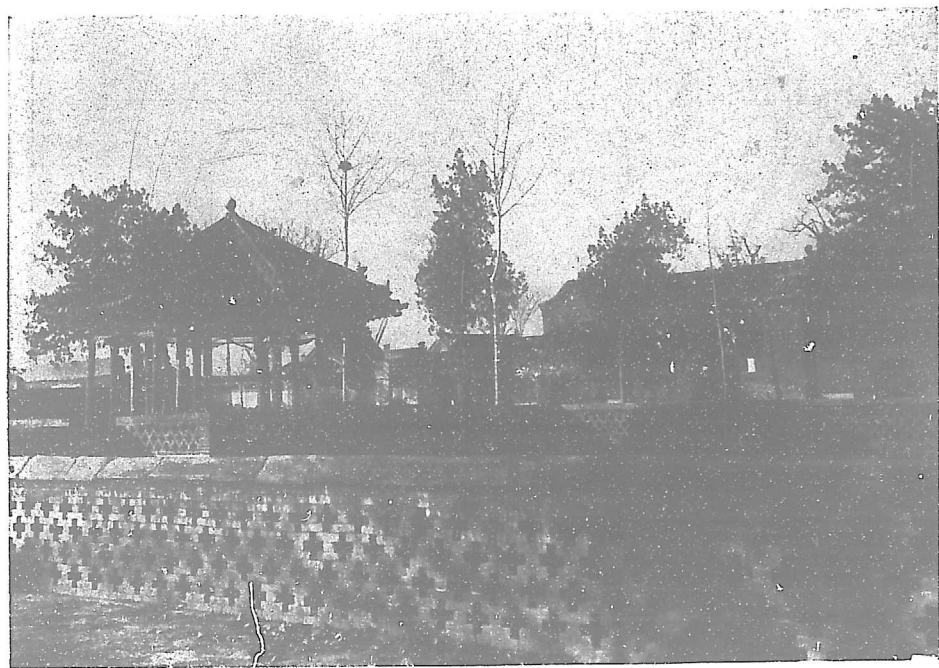
黃梁夢呂翁祠大門



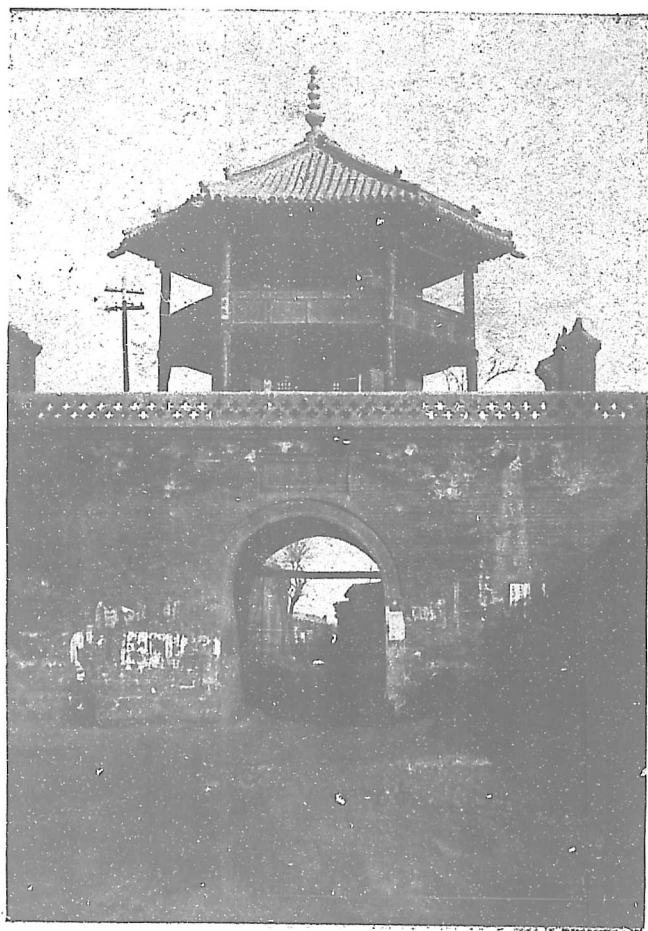
黃樂夢呂翁祠前大照壁



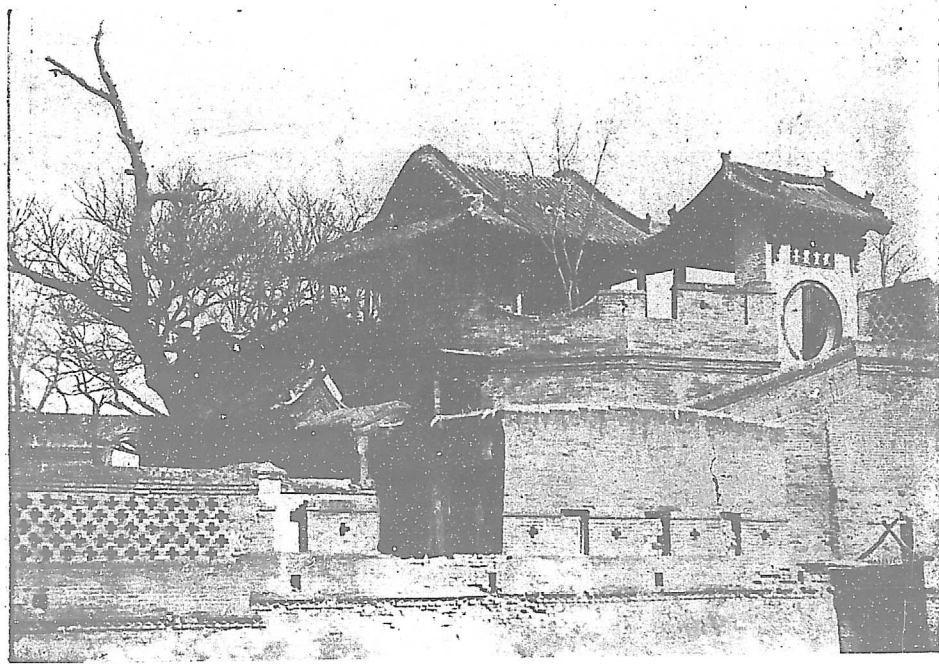
黃 梁 夢 盧 生 臥 像



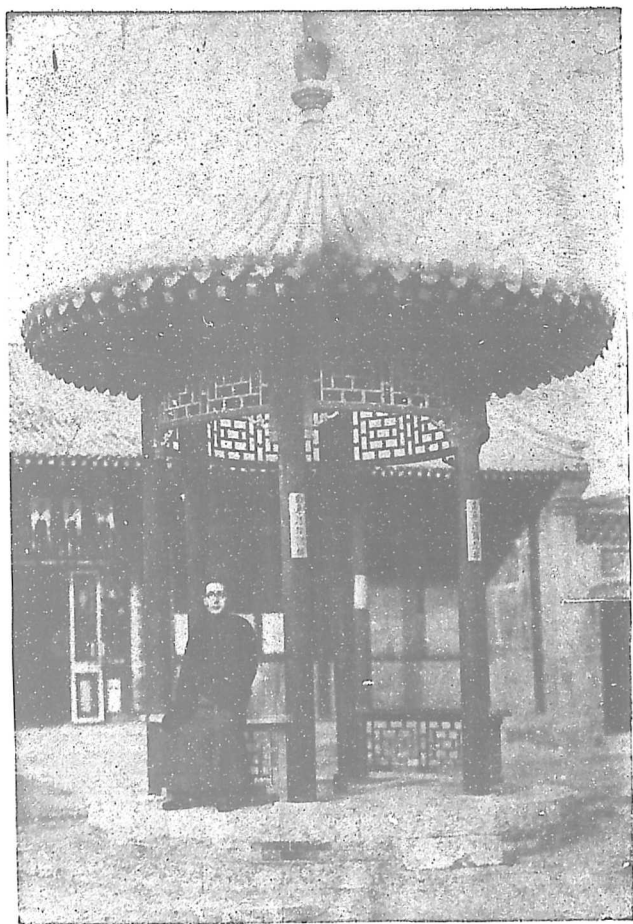
黃梁夢呂翁祠風景



閩祖呂之外門南縣鄆邯



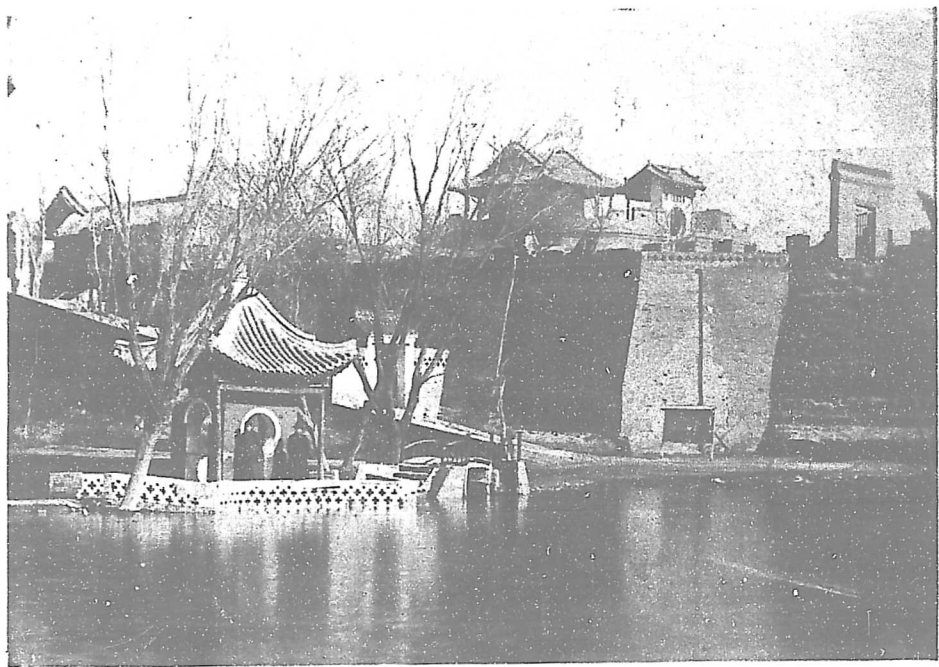
武鄆靈叢台



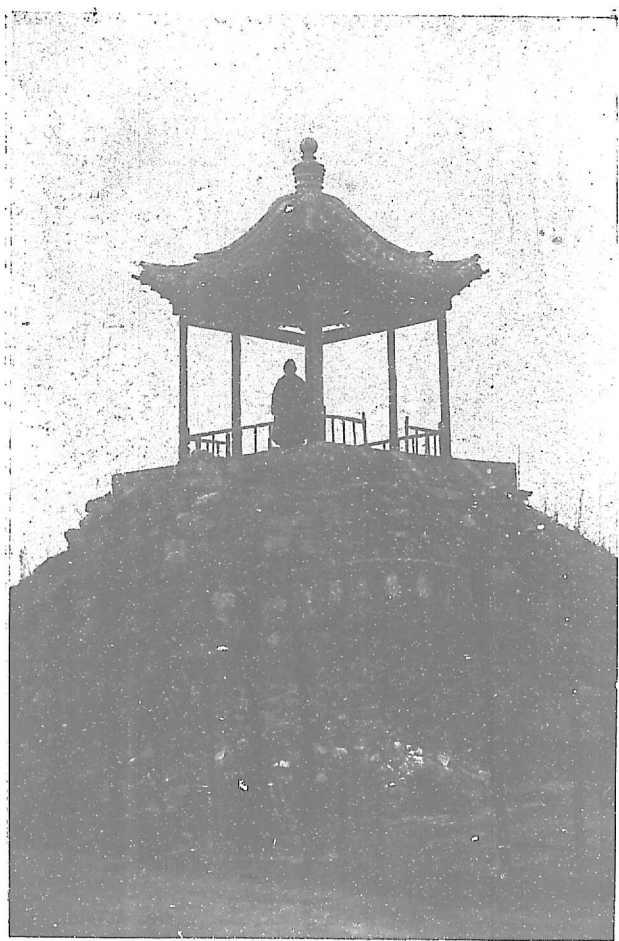
(基肇楊事知爲者坐下亭) 亭瀾廻之上台叢



鄆台公園風景之一



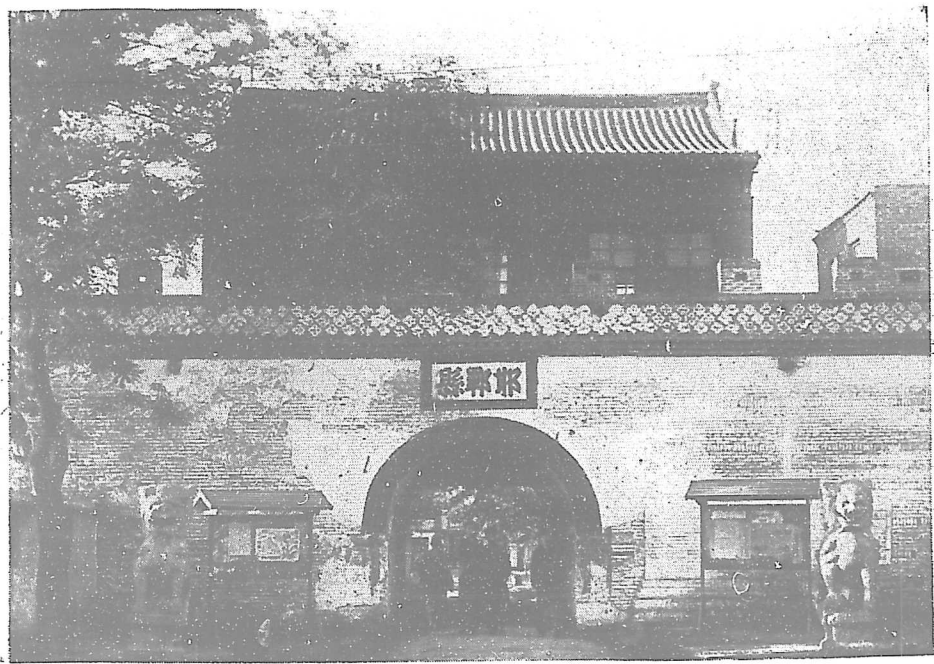
邯鄲叢台公園風景之二



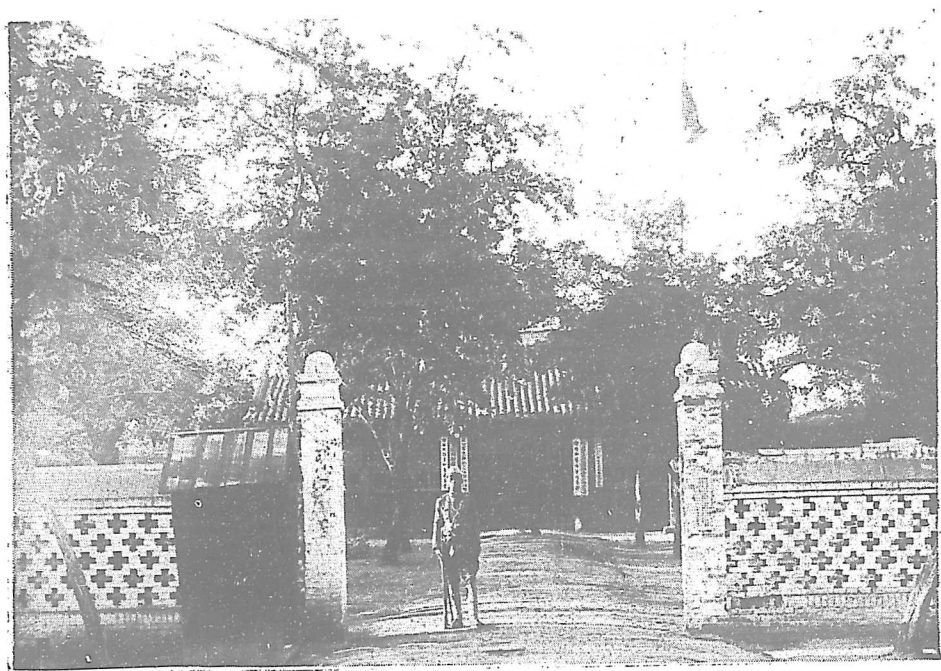
景風軒湖臨上山石園公台叢



景風亭卦八國公台叢



鄭縣公署大門



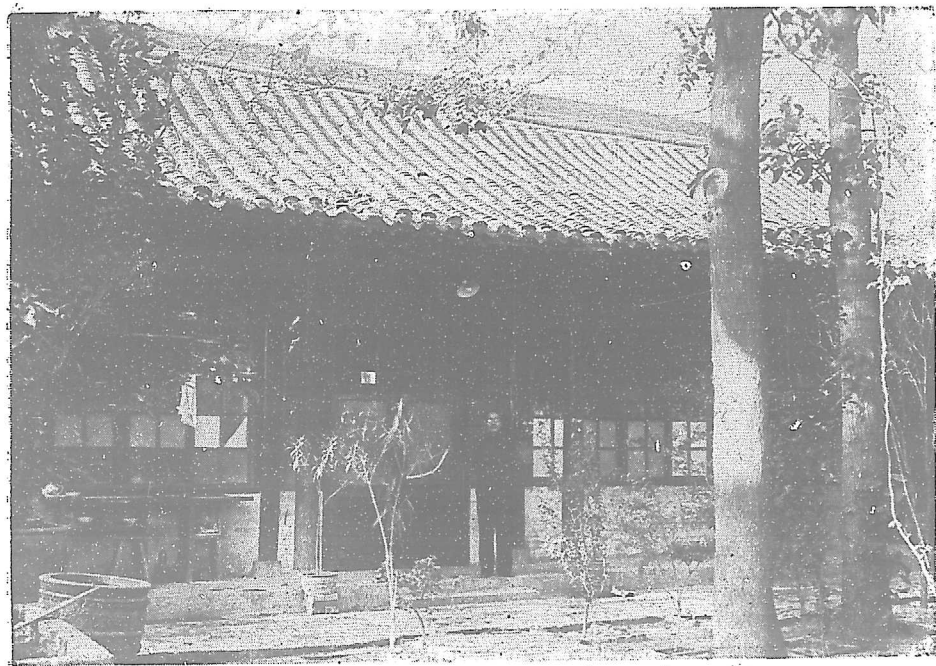
面正堂大署公縣鄆邯



鄆郛縣公署二堂正面



鄭縣公署大禮堂



軒 桐 四 署 公 縣 鄆 部



寧 縣 公 署 辦 公 廳



內室公辦在基肇楊事知縣鄆邯



內室公辦在事參席肖好三縣鄆邯



邯 鄲 新 民 大 馬 路

黃梁夢仙跡序

呂北有黃梁夢，相傳爲呂翁渡盧生之故址也，其地風景絕佳，仙跡班班，靈異傳播，四海景仰，凡知之未詳，或道聽人言者，罔不憬然思啟，亟願一聞究竟焉，然史籍未載，傳聞不廣，而好古信仙者，難免有望風生嘆之感！肇基來宰斯土，嘗殷殷以彰表仙跡，增信仙靈爲職志。輒因政務繁冗，不暇顧及，茲以視察邊區，繞道前往參拜，仰見丹宮碧館，宮闕壯麗，奇花瑤草，蒼柏翠巘，儼然十洲神島蓬萊殿閣也，更見歷代皇帝，名臣賢相，種種巨製鴻題，借助神光，昭耀無窮，互成厥美，欲考其詳，而冊記鮮傳，雖得有枕中記，黃梁仙跡二冊，則斷簡殘篇，亥豕魚魯，不堪讀識矣，良以名勝不籍，殊爲憾事！遂飭本署教育科，負責蒐集，凡關仙跡事件，廣爲編輯，以成完本，俾來往過客，得窺全豹，而助政教法律之所不逮，有神世道人心，亦仙道設教之旨也，斯篇

既成，虔心付印，爰誌顛末，以爲序。

署理邯鄲縣知事楊肇基

中華民國三十一年五月

日

(一) 小引

黃梁夢是聲聞遐邇有名的仙籍，其事出自唐代開元七年有呂洞賓者，就在這個地方，施展驗法，超渡盧生，那超渡盧生的始末，詳載本集的枕中記，這裡不再重複，簡單說爲什看叫做黃梁夢呢？因爲呂翁渡盧生的時候，適在那裡煮着黃梁，昏然而睡，做了非常離奇的大夢，經過五十年的富貴榮華，忽然醒了，飯確還沒煮熟，從此悟道仙去，這本冊子裡面，將黃梁夢的地址，建築，沿革，呂翁本傳，超渡盧生的經過，及呂仙神跡，一切的一切都寫在裡面，以便一般人們看了，知道黃梁夢的全部梗概，因爲這麼有名的仙跡，確沒有一個完善的冊記傳載，這是很欠缺的事情，并且據有歷史性的呂仙聖誕廟會，又要在本年夏歷四月十一日，擴大舉行，以示敬崇，所以這本冊子便應運而誕生了。

編者識

中華民國三十一年夏歷三月三日

(二) 地址

黃梁夢又名呂翁祠，地居河北省，邯鄲縣城正北二十里舖村，西臨車站，東濱滏河，清白秉真重修呂仙祠記中說：「洛滏汪洋於北源，聰紫浮光於西嶠，南清漳水之波，東懸海岱之日」描寫的非常透澈，實在是終湘毓秀之氣，薈萃於此，爲天造地設的自然妙境。

（三）形勝

太行之左有邯山卽趙舊址，其古叢臺，尙可登眺。此地距黃梁祠二十里，蜿蜒扶輿，磅礴鬱積，神氣所感而仙乃至焉。是其渡盧生處也。因記形勝。

馬服山在祠之右，每遠望之，有紫氣，亦以紫山名。崢嶸岩嶽之狀，峙立對照，蓋仙蹟之盛所由來也。

盜陽河其源出自磁之西南，遶祠東南而下。鄉人於蘇里村，建石閘，引水灌田，地之瘠者，可移而腴也。復借仙靈引灌菱荷，池花開如綉，仙風飄渺更不可測。扳倒井西北距祠二里許，井畝而水平，舊傳漢光武征王莽軍渴扳倒井飲之，盧龍雲有記，見邑志藝文，呂公墓在祠之東北五六里，呂固村之西馬鬣封巍然前建玉帝殿三間，相傳爲呂公塚，其鄉以呂固名者謂呂公故於此也。俗言雖不可解，附之再詳盧堡莊此鄉多盧姓，卽盧生後人也距祠二里。

(四) 建築

呂翁祠的建築，規制宏敞，古雅壯麗，歷代名人，屢加修葺，直到現在，廟貌堂皇依然如故，廟門外對着碧綠的滾龍照壁，垣內南壁鐫嵌，神仙寫的「蓬萊仙境」四個大字，那字的風神氣魄雄厚灑脫非常古老，北行有山門，有八角亭，有大蓮池，有壯威森嚴的鐘離大殿，和光充盈的呂翁大殿，端肅幽靜的盧生臥像，皇花館襯於西偏，老君祠堂東華王母諸殿閣建於東偏，加以蒼松翠柏，奇花瑤草等等的點綴，真是丹宮碧館，儼然十洲宮闕蓬萊仙島寫真也。

（五）沿革

考呂翁祠之修建，蓋在唐代開元年間，記載於李鄴侯枕中記頗詳，迨至明嘉靖三十三年真人陶仲文，用帑金重建，皇上勅賜「風雷隆一仙宮」額，清康熙七年，總督部院大臣白秉真重修，乾隆五十一年河南巡撫畢沅又事修建，光緒二十七年因兩宮回鑾，建行宮於廟左右，規制宏敞，同時廟宇亦加刷新，民國年間，亦迭加修葺，成立古蹟保管委員會，設址於祠從事保管，至於詳細沿革，則散見於各碑記之中。詳載下章。

(六) 碑記

白秉真修詞序(一)

是歲蓋

皇上龍飛之七年也，余嘗節制直省，越三載，每惟

上德未盡宣，用是惴惴焉，夙夜匪懈，勉勵厥職，無何，而秋七月，大水爲災。京國迤南，山河一帶，胥淪滄海。

皇上實切憂心，特簡余暨撫臣等，分踏所隸地方，將賑恤之，余益加惴惴；惟上德之未盡宣者，慮也，八月朔，按臨邯鄲吏治民生咨訪畢。過黃梁，晉謁呂翁，瞻仰徘徊之餘，亟欲得其點金之術，嘉惠我百姓。出見孔道上，襁負流離者，十餘數，不禁扼腕而嘆曰：誰非我赤子，而願忍坐視其拋家失業一至此乎？爰出粟若干，銀若干，予之作路費，作安家，復與以粟，督其旋里，仍頒示所隸地方，令各仰體

皇上拯恤百姓至意，着實安撫，勿得仍前流離，爲我長吏羞。環顧仙宮荒殘，飄泊不堪俯仰，因嘆之曰，大水爲災，亦災及我呂仙宮耶？量捐俸金，命速修理，無令往來宦笑我守土吏爲謏陋也。爰咨捕官毛鳳德共任修葺之責，務將前後內外，煥然整肅，令彼觀瞻者，望而生敬然後已。暨訪仙翁實跡，道人以枕中記進，展誦一過，熱心頓冷，夢耶？覺耶？黃粱至今猶未熟耶？會心人當自得之矣！噫天地一大夢境，古今一大夢事，請問兩先生枕仍有存焉者乎？曷不將來喚醒古今天地，直等如明月清風，非大快人心耶？願力咸焉！康熙戊申重陽望光祿大夫總督直隸山東河南等處軍務兼理糧餉兵部尙書兼都察院右副都御史正一品加四級三韓白秉真撰。

賜「風雷隆一仙宮」記（二）

大明禮部尙書顧可學撰

嘉靖己酉秋少師秉一真人恭誠伯林隱陶公仲文奉命有事於泰岳太和山，道出邯鄲參謁呂翁祠，見其祠宇頽圯，規模狹隘，不堪瞻禮，惕然興懷，敬奏上資

帑銀，昇從行太常寺寺丞龔佩董其事，而新之，時巡撫少峯商公大節，巡按漁浦項公廷吉知府治山翁公相協誠贊理，越三月而厥功告成，巍焉煥焉，誠一時之偉觀也。庚戌八月公以是聞於上，且請制額，有感聖心，親賜宸題，名曰：『風雷隆一仙宮』即命工部置匾，差禮部卿少湖徐公階往行安謝禮，頃以禦戎多事，踰時尙未及行。公因思昔過邯鄲之時，夢一老人歌：天下人安我亦安之句。若有前知者，今綸音久降，烽烟既息，仙宮安謝之禮，不可久虛。乃請自行，上嘉允，公領恭齋御額，復至邯鄲仰觀厥成，而門楣低隘，不足以尊承制匾，比者巡撫居麓艾公希淳。巡按古泉盛公汝謙，繼臨茲土，暨知府翁公相等相與圖之，因別構一房於山房之前，以昭隆渥，而綽楔翬飛，天文照耀，煥然改觀，故茲宮得以永傳不朽者，固秉一公崇修至意，實皇上天恩之所施及；抑亦前後諸公秉心協襄之力也。

古來丹經秘錄，書記鮮傳，至秦漢開始出其事，類爲正史所不道，然余觀古所載蓬萊方丈三山，亦如疑如夢，杳若天外然也，今邯鄲道上，呂仙度盧生事，又何以稱焉，唐李鄴侯記開元中，呂仙與盧生邂逅間，授以枕，枕而夢，夢而覺；且悟。遂隨呂仙仙去，肖像於其地，殷禮不衰，或曰此鄴侯寓言也，然歟？否歟？按是記，悉夢中事，爲當朝潞河，廣運，殲敵，拓疆種種懋績，入而鎮中書，食太平之福數十年，功成矣；乃欠身而寤，若是者何也。意蓋曰：丈夫生人世，當爲朝家襄事，勒銘鐘鼎，始可遺世而遊於木公金母之旁；不則人世以爲戮民，卽仙家以爲否德。故示之夢焉！呂仙訓世之意，與鄴侯作記之旨，正復相等，余企懷久矣，今天子之七年，奉上德意，賑飢於畿南，過仙宮入而瞻拜焉。肅肅然若有靈往來，顧巍宇崇階，將就傾圯，因捐俸俾有司重新之，前爲鐘離殿示有所承也，後爲盧生臥像，示有所授也。東偏爲老君祠，東華主母諸殿閣，示群仙總歸一真也。前安丹房畫八卦呂仙殿峙其中，如在十洲宮

闕云，或曰盧生之夢，不過一熟食時，何見乎丹竈之在是也。不知仙家，五形具備，入於無則蓬壺皆空虛之宇；出於有，則彈指而蒼崖翠巘，丹宮碧館隨嘆映而顯相；安知不以蓬壺爲群會之區，以此地爲獨憩之府耶？今則輪奐聿新，複道迴閣，蓮池綠垣之具備焉，登高望之，洺潞汪澤於北源，聰紫浮光於西嶠，南清漳水之波，東懸海岱之日，卽仙侶神光，隨風現影，使後人過此，知「周蝶」皆真，「鄭鹿」非幻，惟勉爲朝家襄事，迨功成身退，隨赤松子遊去，則呂仙亦可安然坐此，無煩乘雲而下騎鶴而上之汲皇矣！余竊志焉而未逮也，因其落成爲之記，俾夢者醒焉。

重修黃梁祠碑記（四）

邯鄲北二十里許，舊有黃梁夢因

呂仙翁覺悟盧生而得名，其事出唐開元間載在郡志甚悉，歷代崇建仙祠，恪遵道妙，迨明世宗特命禮卿徐公階賚御扁，發帑金，行安謝禮，而祠益盛，按宮

前供漢鍾離將軍見淵源有自，後卽盧生睡像，明授受奇蹟，中則爲仙翁殿，東西翼，以兩廡臺榭繚垣，又前爲山門，門之外有坊，最南爲蓮池，池上亭顏曰八卦爲仙翁丹宮，室之東，又有老君堂東華帝君閣王母殿皆後人因仙祠而擴大其規制，以崇廟貌，復道聯絡，周廻敞蓬，長林環翠，遠山送青，不啻陸地十洲三島也，而地當子午之衝，冠蓋輪蹄，日交其門，凡往來紳士，莫不引領瞻拜，借以消競躁，養中和，其清磬名香，喚醒迷途有裨於世道人心者不淺，余夙企仙範，雖未能目睹，心焉嚮往久矣，暨膺

簡命來守廣郡，過邯鄲晉謁仙祠仰瞻前后宮殿，像貌飄然自異，猶似乎仙翁住世焉，爾歲時旣久，不無傾圯，維新之責，余急欲身任之，時戊申畿南大水，聖天子軫念民艱，特命總制三省 白公親行踏勘，余追隨其後，道經仙地，相趨而入祠參禮，第見垣頽壁斷，殿敞牆污，白公慨然以千金助，余亦捐俸備滄海一撮，囑護邯篆，永年楊教諭，泊邯尉毛鳳德董其事，而繕葺之，神氣所感

，拭目一新，又值

平西親藩左蠡章京胡公路由仙祠，慨輸百金，統付毛尉共殫厥成，越歲餘而工竣。昔之頽者立，斷者整，蔽者修，污者新，瓊瑤丹雘巍焉煥焉，誠一時之偉觀也。顧茲華閣連雲，蒼池印月，庶不致褻慢仙趾，聊足供蓬萊栖遲已耳，抑聞仙翁聲蹟，章章熟人耳目，雖庸人孺子，徑其宮履其地，咸思廉介自立，余職任守土，奉德廣意，用以維風持俗上佐

輿朝於清平之世，下登斯民於仁壽之域，治臻華胥，所仰冀仙翁神道設教，靈光覺悟者，正殷殷也。敬爲文以勒諸石，而又爲之銘曰：殿宇巍巍，有嚴有翼。松柏森森，維萬維億，呼吸千古，乾健不息。飄飄如在，羽化難卽，仙翁之神，妙於無方，仙翁之氣，精於一陽，仙翁之道，先覺獨昌，仙翁之風，山高水長。

道義大夫廣平府知府劉光榮撰

重修仙宮碑記（五）

邯鄲縣治北二十里有黃梁夢迺明嘉靖中

勅賜「風雷隆一仙宮」也未詳昉自何代，攷諸枕中記及旁見於海若傳奇則其顯化甚靈異矣，迨一經恭誠伯陶真人之奏請，再經廣平郡伯崔公之重修，於是遐邇之人，崇信之尤謹。實由天子元默之教之所感也，第歷年既久，柱傾莖漏者屢矣。我

世祖初歲兵憲高公郡伯張公司李壽公因舊貫而治之，非不戢然稱盛，奈風撓雨擊，未幾復圯，今三省總制白公諱秉真者奉

命賑恤，道經邯鄲瞻拜仙宮，顧殿宇圯傾，楹棟將頽，於是亟捐俸金，儲材庀工，或仍而葺，或撤而新，前殿奉漢鐘離仙長示統有所尊也，正殿祀唐呂祖，示顯化宣靈於此地而獨異也，後殿裝盧仙臥像，傳其真跡，使人望而知道有攸歸也，殿前則有山門木牌坊，左右則有鐘鼓樓，及兩廡山門，外有蓮池，池中

設八卦亭，所以擴其規模，崇其瞻視，遵蓬萊之製也，東山門內爲王母殿，爲東華帝君樓，後又改建太清老君祠，所以極其源委，知有所宗也，西爲迎賓察院，因其舊制，前後悉爲整飾，所以使冠蓋車馬，往來而不絕者，有所憩息也。震巽之方，新建三仙樓；三仙者謂誰，中列盧仙，左列何仙，右列柳仙，所以曠其登眺觀望，飄飄若羽化而昇仙，樓因斯而名也，坤方又創外山門，所以使左右相稱，各得其宜也，其外匝以重垣，飾丹堊，旋榮累節，輪奐聿新，奚翅矢棘輦飛云爾乎，瞻是廟貌者，罔弗儼若起敬，遊斯地而升斯宮者，觸于目而超然，觸于耳而謬然，觸于心而怡然，殆若躬爲盧生覩面呂祖，塵態當自類。俗慮當自澄矣，又何必歷蓬閭涉壺嶠從赤松黃石而始稱逍遙于物外哉，然則嚴飾茲仙宮者，匪特所以尊古之仙人，而亦所以導今人于仙域也，匪特所以傳盧仙之夢境，而實所以醒今人之夢而不寤者也，何則盧仙一夢卽覺世人終夢無覺也，盧仙雖夢亦覺世人雖覺亦夢也，由是言之，凡諸君之倡其事而董其成者

，烏可無記，鳩工於戊申壯月，告竣于己酉相月，計其時則某月，堂構維新，共計所費鉅款則千金餘，其樂助好施者，左藁章景及郡守劉公光榮，署邑篆大名府郡承王公者，都邑令張慎發，承委監修則都司李盛林，邑尉毛鳳德，才官任聖功，生員王璧張天相咸與有功焉，則是役之興也，毋釀民之財，毋妨民之務，毋勞民之力，較之他祠宇之修建爲更勝耳。

大清康熙八年歲次己酉八月邑人御史張濩撰

呂翁祠重修碑記（六）

呂翁祠在邯城北二十里之王化堡，一名黃梁夢蓋沿呂翁渡盧生於此，故又名盧生祠，創建已久，唐宋而後，歷以弘治嘉靖暨清嘉慶光緒屢有修葺，民國六年大水村廬廟宇多坍塌，呂翁祠猶甚，時太倉陸友梅適是邑，飭警長孔純潔查勘災況，見祠中牆垣房舍半就傾圮，慨然有修理之意以歲歉未果，七年八月，孔君率警剿匪於尙壁，頗冒危險，若有神助，寸膚無恙，遂立志重修，乃邀同諸

紳暨鄰近邨長佐等，呈請縣長核准，募款於八年二月購料鳩工計修葺祠內八卦亭，蓮花池，西道房，東西行宮皇華館三層大殿，周圍墻垣，至九年六月復以歲荒款細工停，至十一年歲大熟，復將鐘鼓二樓，接續修築，始告竣，乃重加油洗輪奐增新，於十一月十二日演劇落成，統計前後募捐收入京錢一萬餘緡，工程歷四年之久，工料貨價費且逾額，蓋成功若斯之難也，工既竣，首事浼余記其事，庶幾不沒，諸君子之勤勞，卽仙翁香火常延當益著靈異矣，或有難者曰，此事近於迷信，毋乃滋社會之惑乎，余得不然夫俗所謂迷信者，乃鄉愚無知村媼拜廟焚香叩祝以祈福而免禍耳，詎可以茲建祠同日語哉，竊常續仙翁之訓語矣，如寶錄醒迷刊本幾傳遍海內苦口婆心總以孝弟忠信禮義廉恥，諄諄垂教務引人於道德，以挽回混濁之劫運，仙翁救國救民之懇切，其用心亦良苦矣，竊願世之人移其迷信邪說之心，迷信仙翁之訓詞，兢兢焉日趨於孝弟忠信禮義廉恥之域，則道德之藩籬以固，此所謂迷信於道德，終且信而不迷，彼軍閥

之橫肆黨派之蠱惑，將無以黷其武，而逞其譎，久且陶鎔於道德勢力之下，行見民登衽席世際融熙是迷信道德必至之效也，正恐其迷之不深信之不篤耳，人亦何憚於迷信哉，是役也而發端於陸縣長而勞悴不辭，始終其事者，孔所長力爲最多，其間籌劃奔走贊襄勸募成此鉅工者衆首事人與有勞焉，例得附書以誌不忘，爰泚筆而爲之記。

前清賜進士補授華亭縣知縣前屬徐水縣知事邯鄲王琴堂撰并書。

重修呂翁祠記（七）

黃梁仙蹟，孚佑帝師渡盧翁之舊址也，建築經千餘年，靈感達萬餘里，殿宇之廣風景之佳，爲一方古蹟之冠，聲靈赫濯，遐邇同欽，雖婦人小子，無不昭昭在耳目間，此固無庸贅述矣，攷前人碑記，自唐迄清歷代屢有修補，可見信而好古，人有同情，近於民國六年，雖略經修葺，但因風雨剝蝕倒塌頗多不特圍牆大門，道房等處多有損壞，卽前後大殿，三仙樓等，亦均有殘缺之處，若不

急爲補修，恐坍塌過甚，致有不堪收拾之虞，况蓬萊仙境四字，最爲寶貴形將墜落，待修尤急，觀大廈之將傾，豈可姑俟異日乎，然工程浩大，籌款維艱非賴群智群力，不能成此善舉，幸有郭君采芹等，首倡捐募，李君光華馬君萬頃等，總其大成，社末等，追隨三君之後，勸募四方，時間至二餘年之久，花費達四千元之譜，庇才鳩工依次修理，再閱寒暑，大功告成惟三仙樓，奉帝師乩訓，改爲群仙樓，內塑五祖七真聖像雕刻裝飾，煥然一新，從此古觀永存，仙蹟不墜，世之仁人君子凡觀此名勝境者，應洗心滌慮，咸起敬信心，道德心，於社會人情大有裨益也，故勒諸貞珉，以作紀念云。

清庠生邑人劉一純撰文

孟昭綱書丹

民國二十七年孟秋月立

(七) 呂翁本傳

呂翁諱巖字純陽別號洞賓一名岩世爲河中府永樂縣人

一云蒲坂
一云河東

曾祖延之終浙東節

度使祖渭終禮部侍郎父讓海州刺史貞元十四年四月十四日巳時生母就蓐時異香

滿室天樂浮空一白鶴自天飛下竟入帳中不見生而金形木質道骨仙風鶴頂龜背虎

體龍腮翠眉層稜白眼朝鬢頸修顙露額闊身圓鼻梁聳直面色黃白左眉角一黑痣左

眼下黑痣筋頭大如功曹使者狀兩足下紋隱起如龜少聰敏日記萬言矢口成文既

長身五尺二寸喜頂華陽巾衣黃白襴衫繫大皂條狀類張子房二十不娶始在襁褓焉

祖見之曰此兒骨相不凡自是風塵表物他時遇廬則居見鍾則扣留心記取後遊于廬

山始遇火龍真人傳天遁劍法自是混俗貨墨於人間號純陽子咸通仲舉進士第

一云
開成

中時年六十四歲後遊長安酒肆見一羽士青巾白袍長髯秀目手攜紫節腰掛大瓢書

三絕句於壁一曰坐臥常攜酒等句乃係

第一絕
失傳

二曰得道仙人不易逢幾時歸去願相

從自言住處連滄海別是蓬萊第一峯三曰莫厭追歡笑語頻尋思離亂可傷神閑來屈

指從頭數得到清平有幾人洞賓訝其狀見奇古詩意飄逸因揖問姓氏羽士曰吾鐘離其姓權其名雲房其字

一云字執柄

洞賓再拜延坐異人曰可吟一絕予欲觀之洞賓筆不停

輟書二十八字曰生在儒家遇太平懸纓重滯布衣輕誰能世上爭名利臣事玉皇歸上清異人見詩喜曰予所居在終南鶴嶺可從予此行否洞賓因隨雲房同憩肆中雲房自起執炊洞賓忽欲昏睡枕案遑假夢以舉子赴京狀元及第始自州縣小官擢朝署由是臺諫給舍翰苑顯閣郎曹從橐諸清要無不備歷升而復黜黜而復升前後兩娶富貴家女婚嫁蚤畢孫甥振振簪笏滿門如此幾四十年最後獨相十年權勢薰炙忽被重罪籍沒家資分散妻孥流於嶺表一身子然窮苦憔悴於風雪中方此浩歎恍然夢覺雲房在傍炊尚未熟笑曰一夢到華胥洞賓驚曰君知我夢耶雲房曰君適來之夢升沉萬態榮悴多端五十年間晦顯得不足喜喪何足憂且有覺而後知此人間世皆大夢也洞賓感悟慨歎知宦途不足戀矣再拜曰先生非凡人也願求度世術雲房詭曰子骨節未完志行未定若欲度世須更數世可也翩然別去洞賓怏怏自失棄官歸隱

邯鄲夢乃盧生遇呂公事

雲房

自是十試洞賓第一試者洞賓自外遠歸忽見家人皆病死洞賓心無悼怛但備葬具而死者皆起無恙第二試者洞賓鬻貨于市議定其值市者翻然止酬其值之半洞賓無所爭併值之半皆不取委貨而去第三試者洞賓元日出門忽丐者倚門求施洞賓與以錢物而丐者索不已且出惡言嫚罵抽刃相向洞賓再三禮謝披襟受刃丐者笑而去第四試者洞賓牧羊山中遇一虎追逐漸逼洞賓推羊下峻阪而獨一身當之虎卽釋去第五試者洞賓獨居山中草舍讀書一日危坐忽見一女年可十七八容華絕世光艷照人粧飾靚麗自言歸寧母家至此迷路

本傳殘缺不完以下未詳，故略去中段

飲酒幽竟人不識燒山符子鬼難看先生去後身須老乞與貧儒換骨丹蓋慮雲房之不返也雲房曰汝但駐此吾去不久遂望東南乘紫雲冉冉而去洞賓遂卽雲房所付素書數卷披閱誦玩獨處洞中旬日雲房回曰子在是岑寂得無欲歸否洞賓曰旣辦心學道豈有家山思乎雲房曰善哉善哉汝等不知分合陰陽之妙守陰則只是魄存陽則只是魂若能聚其陽魂以合陰魄使陰陽相會魂魄同真是謂真人洞賓曰魂魄冥冥至理甚

深陰而肺液生以絕心之餘陽而液到肺時即爲純陰藏正陽之氣杳冥名眞虎氣中取水水中取氣日得黍大歸於黃庭此大丹也洞賓問鉛汞曰鉛性沉重而喜墜此腎水以潤下而易漏汞性輕飛而喜升此心火似炎也而易散以鉛制汞以沉重而制輕飛內丹結矣洞賓問抽添曰冬至後陽升於地地抽其陰太陽抽而爲厥陰少陽添而爲陽明厥陰抽而爲少陰陽明添而爲太陽夏至後陰降於天天抽其陽太陽抽而爲陽明少陰添而爲厥陰陽明抽而爲少陽厥陰添而爲太陽又如日月月受日魂日受月魄前十五日月抽其魄而日添其魂精華已滿光照下土不然月初生而變上弦上弦而變月望也月還陰魄日收陽精後十五日抽其魂而月添其魄光照已斜陰魄已定不然無月望而變下弦下弦而變晦朔也日月往復而變九六此抽添之象也洞賓問如此修行有魔難否曰子知十魔九難乎衣食逼迫一難也恩愛牽纏二難也利名縈絆三難也災患橫生四難也盲師約束五難也議論差別六難也志意懈怠七難也歲月蹉跎八難也時世亂離九難也一六賊魔二富貴魔三六情魔四恩愛魔五患難魔六神佛爲害是聖賢魔七刀

兵魔八女樂魔九女色魔十貨利魔洞賓問云何證驗曰始也淫邪盡絕外行兼修採藥之際金晶充滿陰魄銷融次心經湧溢口出甘液次陰陽擊搏腹鳴如雷次魂魄未定寤寐驚恐次或生微疾不療自愈次丹田夜暖形容盡清次若處暗室而神光自現次若抱嬰兒而上歸金闕次雷鳴一聲閭節通而驚汗日溫次玉液烹煉成凝酥而雪花繳墜或化血成乳而漸畏腥膻或塵骨將輕而漸變金玉次行如奔馬次對景無心次吹氣療疾次內觀明朗次雙睛如添次糾髮再生次真氣足而常自飽次食不多而酒無量次神體光澤精氣秀媚次口生異味鼻有異香次目視萬里次癢痕銷滅次涕淚涎汗皆絕次三尸九蟲悉除次內志清高上合太虛凡情皆歇心境俱忘次魂魄不遊夢寐自絕神采晶爽不分晝夜次陽精成體靈府堅固寒暑不犯生死不干次噓呵可乾外汞次神光常住坐臥次靜中時聞天樂金石絲竹之清非世所常聞次內觀或遊華胥樓閣之麗非世所常見次見凡人腥穢次內見神出現次外見神來朝功圓行滿膺籙受圖紫霞滿目金光畢體或見火龍飛或見玄鶴舞彩雲繚繞瑞氣繽紛天花亂墜神女下降出凡入聖逍遙

自然此乃大丈夫功成名遂之日也雲房悉傳以上真玄訣盡豁塵 俄有叩戶者乃清溪鄭思遠與太華施真人由東南而來緩步凌虛體凝金光相揖共坐曰契闊來久時見道氣環繞仙扉何以下殘缺也師曰本朝呂海州護之子少習儒墨失意上圖邂逅長安酒肆從吾奉道通陰陽制煉形神入妙之微洞賓乃拜二仙鄭尹曰形清神旺目秀精藏予欲脫塵網奇示一詩授洞賓金管霞箋靈膠犀硯洞賓立獻詩曰萬劫千生到此生此生身始覺飛輕拋家別國雲山外煉魄全魂日月精比見至人論九鼎欲窮大藥訪三清如今獲遇真仙面紫府僊扉得姓名三僊相見嘆其才清句麗時春禽囀嚶師謂洞賓曰可於洞口題曰春氣寒空花露滴朝陽拍海岳雲歸又謂洞賓曰吾朝元有期十洲羽客至玉京奏此功行以陞僊階汝恐不久居此洞後十年洞庭湖相見取筆於洞中石壁草書一十六字曰晝日高明夜月圓清陰陽魂神混合上升擲筆告洞賓曰世間游行常施利濟之道行滿功成復相際會雲房又以靈鑒畢法授洞賓始雲房於終南石壁間得靈室經三部上部曰元始金誥中部曰元皇玉錄下部曰太上真元義凡數千卷雲房撮其要

爲畢法分十二科及六義蓋明陰中有陽陽中有陰天地升降之道氣中生水水中生氣心腎交合之機以八卦運十二時而其要在艮以三田互相反覆而其要在泥凡至下手工夫姑借咽氣嗽液爲喻而真機口訣實在口傳心授不在文字間也雲房復謂洞賓曰吾師昇天汝好住世間修功立德他時亦常如我洞賓曰岩之志異於先生必須度盡天下衆生方上昇未晚也洞賓旣得雲房之道又得火籙真人天遁劍法一斷煩惱二斷色慾三斷貪嗔嘗有詩曰昔年曾遇火龍君一劍相傳伴此身天地山河從結未星辰日月任停輪須知本性綿多劫空向人間歷萬春初遊江淮試靈劍遂斬長蛟之害隱顯變化不一迨今四百餘年其雲房發大誓願至今浮沉濁世行化度人洞賓今雖在世然已出離世間矣洞賓曰世人競欲見吾旣見吾而不力行吾言雖日夕與吾同處何益哉若能忠於國孝友於家信於交友仁於待下不慢自心不欺暗室以利人濟物以陰隲格天神愛之鬼神敬之卽此一能與吾同雖不見吾猶見吾也蓋人之性念於善則爲陽明其性入於輕清此天堂之路念於惡則屬陰濁其性入於粗重此地獄之階天堂地獄非果

有主之者特由人心自化成也

(八) 枕中記——盧生夢

開元七年道士呂翁者，得神仙術，行邯鄲道中，息邸舍，攝帽弛帶，隱囊而坐。俄見旅中少年，乃盧生也，衣短褐，乘青駒，將適於田，亦止旅中與翁共席而坐，言笑殊暢，久之盧生名英，顧其衣裝敝褻，乃長嘆息曰大丈夫生世不諧，困如是也，翁曰，觀子形體無苦無恙，詎諧方適，而嘆其困者，何也，生曰，吾苟此生耳何適之謂，翁曰此不謂適，而何謂適，答曰，士之生世當建功樹名，出將入相，列鼎而食，選聲而聽，使族益昌而家益肥，然後可以言適，吾嘗志于學富于游藝，自惟當年，青紫可拾今已過，壯猶勤畎畝，非困而何，言訖而目昏思寐，主人方蒸黍，翁乃探囊中枕以授之，曰，子枕吾枕當令子榮，適如志，其枕青瓷而竅其兩端，生俛首就之，見其竅漸大明朗，乃舉身而入遂至其家，數月娶清河崔氏，女容甚美，生質愈厚，生大悅，由是衣裝服馭日益饒，至明年舉進士，登第釋褐，秘校應制，轉渭南尉俄遷監察御史，轉起居舍人，知制

誥三載，出典汴州，遷陝牧，性好土功，自陝西沿河八十里，以濟不通，邦人利之，刻石紀德，移節汴州，領河南採訪使，徵爲京兆尹，是歲神武皇帝，方事戎狄，恢弘土宇，會吐番悉抹邏及燭龍葬布支攻陷瓜洲，節度使王君薨新厥殺河湟震動帝思將帥之才遂除御史丞河西道節度大破戎虜斬首七千級，開地九百里，築大城以遮要害，邊人立石于居延山以頌之，歸朝冊勳恩禮極盛，轉吏部侍郎遷戶部尙書兼御史大夫，時望清重群情翕習，大爲時宰所忌，以非言中之，貶爲端州刺史，三年徵爲常侍，未幾，同中書門下平章事與肅中令高裝侍中光庭司執大政十餘年，嘉謨密猷一日三授獻替啟沃，號爲賢相，同列忌之復譖與邊將交結，所圖不軌，下制獄府吏引徒至其門而急收之惶駭不測，謂妻子曰，吾家山東有良田五頃，足以禦寒餒所苦求祿，而今及此，思衣短褐，乘青駒，行邯鄲道中，不可得也，引刀自刎其妻救之獲免，其罹者皆死，獨生爲中官保之減罪死，投驩州數年，帝知冤復進爲中書令，封燕國公，恩旨殊異，生

五子，曰儉曰儻曰位曰倜曰倚，皆有才器，儉進士登第，爲考工員外，儻爲侍御史，位爲太常丞，倜爲萬年尉，倚最賢，年二十八爲左袞，其姻媾皆天下望族，有孫十餘人，兩竄荒徼再登台鎬，出入中外，徊翔台閣，五十餘年，崇盛赫奕，性頗奢蕩，甚好佚樂，後庭聲色，皆第一綺麗，前後賜良田甲第佳人名馬，不可勝數，後年漸衰邁，屢乞骸骨不許，病中人候問，相踵於道，名醫上藥，無不至焉，將默上疏曰，臣本山東諸生以田園爲娛偶逢盛世，得列官叙，過蒙殊特被鴻秩，出擁節鉞，入昇台輔，周旋中外，綿歷歲時，有忝天恩，無裨聖化，負乘貽寇，履薄增憂，日懼一日，不知老至，今年逾八十，位極主事，鐘漏並歇，筋骸俱耄，彌留沉頓，待時以盡，願無識效，上答休明，空負深恩，永辭聖代，無任感戀之至，謹奉表陳謝，詔曰卿以俊德作朕元輔，出擁藩翰，入贊雍熙，昇平二紀，實卿所賴，比嬰病疹，日謂痊平，豈期沉痾，良用惻惻，今令驃騎大將軍高力士就第候省，其免加鍼石，爲予自愛，猶冀無妄，

期於有瘳，是夕薨，盧生欠身而寤，見其身方偃於邸舍，呂翁坐其傍，主人蒸黍未熟，觸類如故，生蹶然而興曰，豈期夢寐也，翁謂生曰，人世之適，亦如是矣，生憮然良久，謝曰，夫寵辱之道，窮通之運，得喪之理，死生之情，盡知之如此先生所以窒吾欲也，敢不受教，稽首再拜而去。

(九) 呂仙神跡 關於呂仙神跡，靈應乩訓及驗籤的事故很多，不及一一備載，請閱者諒之。

神跡之一

明朝嘉靖年間，有張道陵續派張天師者，奉命入都與陶真人過黃梁，遇有道士街頭乞化，向天師揖，天師下車答揖，相語良久，陶厭道士污穢，拂衣而去，後天師告曰：此乞化者呂純陽也，先生何故當面錯過，陶悔之，恭趨廟內，虔誠晉謁，因發願修殿，此黃梁重修之自也，並蓄意復見呂仙。

神跡之二

陶真人相與天師進謁仙像，忽一秀士走進，見地下有骨一節，上面血點頗多，秀士拾起，用舌頻舐之，真人笑曰：山野窮秀士，從不見腥味，一骨有何異味，乃舐之如是，秀士出，天師曰：骨卽簫也，骨上血點者，則簫孔也，舌舐之者，則口吹簫之意也。此呂純陽品簫與先生相見，先生又錯過矣。

神跡之三

陶真人興工修建廟宇，工程將竣，擬建碑記，備碑四座，一日忽有狂道人自携糞漿，手持笤帚，行至碑前，蘸糞漿亂塗碑面，工人瞥見，趕前驅逐，已塗三碑矣，急以水洗，乃愈洗愈顯，頗似字跡，見事有異，急報陶真人，真人失色前往，見筆跡淋漓，洒脫不凡，乃蓬萊仙三字也，悟爲呂仙聖筆，而深悔未得全書，亦無人敢補其完，惟有再待仙筆，迨至清代乾隆南遊，過此參禮，乃補題境字於石，方成完璧，乾隆皇帝雖爲當代風流絕代書家，但比之仙筆，亦見遜色，凡有識者皆可鑑別也。

神跡之四

陶真人睡思夢想，逢遇呂仙，一日扶乩，示以「誕辰會期實實相見」八字（會期爲夏曆四月十一日至十四日沿至現在仍有此會）真人至呂仙聖誕會期，整裝前往，途中柳下曾瞥見一貧道，衣衫檻褸，形容枯槁，萎坐地上，旁有兩袋相對，手持石塊，玩打遊戲，真人不識其意，惟有急足至會，尋覓呂仙，終不

可得，乘興而去，敗興而返，復歸語與天師曰：呂仙失信矣，不曾我見，天師隨問及前後詳細經過情形，忽然述及柳下道士情節，天師解之曰：有兩袋對口者，是雙口爲呂姓也，持石玩打者，是爲實實相見守信不欺之謂也，先生又錯過之矣，真人悟而且悔。

神跡之五

清順治間，本縣邑令張雲翼云：伊同年某縣令朝覲入都事畢歸任出京未幾，聞按院彈章上聞，至黃梁求仙，旋睡去夢一道士，示以「倚闌杆東君去也，悶無心手托香腮」之語，初不解其意，及回任，一同年拜訪見壁間粘此二語，戲曰：此想思調也，年兄有外遇乎，令以仙夢告，同年曰：闌去東閣無心此二門字，想事因門役起乎，訪之得其實，以二門役察院伺候非言中之也。

神跡之六

清順治三年四月十一日曆沿爲黃梁夢大瞧會之期，忽有羽衣杖頭挑一麪餅，中

有火炙一止字，徧走會上；高聲喝賣大火燒，衆不解，有廣平府一富商，依價購之，問何以用，曰至家供在中庭桌上，便有分曉，至三日街之兩頭失火，連燒數家，至供餅之庭而止，家人及財貨均賴以保全，方悟爲神仙點化，以救火術也。

神迹之七

世傳在雍正年間四月十二日廟會之期，直到現在仍沿有廟會於此日有道人行至賣涼蓆商人之前乞化，商人與以錢不去，又索涼蓆一領，商亦與之，而道人仍不去，問之，道人曰刻困甚，欲至貨邊就寢，該蓆商亦允之，道人就臥，未幾道人突然不見，及視所臥涼蓆，則羽衣負劍，儼然洞賓肖像一幅，轉視他蓆亦盡如圖矣，仙事騰傳，全會爭購，得利甚富，從此黃梁夢遇神仙之說，騰傳遐邇，迄於至今。

神跡之八

世傳黃梁夢廟會之際，忽有賣水餃者，爲慷慨好義，樂善好施，是日夏曆四月十二日忽

有一鼻涕衰老穢污不堪之乞化道士，倉惶至前，該商與以錢不受，言索水餃，商亦與之，食際見道士鼻涕黃膿垂流及碗，情形醜態不堪，該商好言勸使出之，不料道士，見餃鍋開敞，突將鼻涕唾液盡吐納於餃鍋之中，該商一時叫躁，正伸手攔當道士之際，忽然化作一陣清風而去，但聞鍋內異香撲鼻，并且波及全會，人人嚙涎欲滴，不問貴賤，爭先恐後，購買仙餃，該商獲利甚豐，富老以終。

(十) 靈妙乩訓籤語

乩訓之一

乾隆間邯鄲縣蘇曹鎮某鹽商，忽在號內，失去紋銀五百兩，遍查訪問，不得結果，不得已親赴黃梁夢，拜仙求訓，旋由沙盤書出：杜甫詩四句：

久旱逢甘雨，他鄉遇故知，

洞房花燭夜，金榜題名時，

鹽商不解乩諭，悵惘返號，其後突有至戚某秀士來訪，談笑間，富商以乩訓告，秀士苦索問，忽然妙想天開，曰此四喜也，富商亦恍悟曰：號內附居人，卽名四喜，已回鄉半年矣，調查其果在家娶妻，蓋房，如得異財，早爲鄉里所見疑矣，詢之果得實，

乩訓之二

乾隆二十一年本縣令武進人，進士出身王光燮者性慈惠，甚愛民，天旱不雨，

頗爲憂悶，一日齋戒沐浴帶領人役，前謁呂仙求示雨期，旋由沙盤降乩云：

十年以前舊相交，三杯寒茶待客勞，

下去瑤台走乾路，透露天機犯律條，

縣令自忖在十年以前，嘗請祖師求訓，後因宦海忙錄，以至未從請駕，竟爲呂仙道破，雖沾沾自喜，但求雨主題，未獲要領，頗爲不甘，乃跪求再問，旋降乩云：「回芽便知」，再問則沙盤永不出字矣，縣令回至衙署，夫人問曰幾時可雨？縣令出訓告之，夫人曰：祖師真靈哉！已明告君矣，十三下透，旋果應乩語，乃獻戲四台，大醉神仙，其芽字者，故意白其衙也。

乩訓之三

邯山書院有老師與其高足談論至夜半，而明月皎潔星河在天，風清簾靜，興致極幽，老師乃就夜景出一聯云：月朗星稀臨子夜，以便共對，煞費群思：不能得句，一生曰：何不請呂祖代對以驗神跡如何，共願請駕，旋由沙盤得句云：

夜半深更不曾眠，些須小事問神仙，

月朗星稀臨子夜，雲淡風輕近午天，

衆師生無不拍案稱奇云。

乩訓之四

某商山東人，在邯鄲經商五年一日擬歸家爲平安計乃求訓呂仙，乩云：見樓莫住樓，撒油莫擦油，斗谷三升米，蒼蠅抱筆頭，該商人自忖第一句在路中不許住樓房，以下則荒唐怪誕支離蕪雜，不接不連，莫名其妙，雖然亦不敢不信，於是恭錄持歸，途中忽降大雨，投宿店房，方欲就寢，仰見乃爲樓房，立即搬往他房，衆不解其意，乃至夜半因大雨傾盆，樓房坍塌，樓內住客，非死即傷，情形頗慘，商恍然默悟，不敢多言，及行至家，暫息牀上時天將晚，其婦急備飯食，因取油慌促忽然失慎，將油撒至夫頭妻急擦之，夫止之，不料夜半妻之外遇，聞伊夫歸，持刀加害，悄撫頭顱，識別男女，好下毒手，摸及男首覺脂

滑油膩，知爲女性，在昔男亦蓄髮，照定彼顧，猛力行兇遁去，次日聞諸鄉鄰，傳及伊母家，氏母遂控以殺人，商人無以自解，迨至升堂訊案終了，落批判罪，而有蒼蠅抱至筆頭，揮之不去，縣令復問曰：汝有陰隲乎，商以摯信呂仙，并出乩訓以實告，縣令一一垂問，洞察經過，復揣其三句未應爲何故，靈機一動，曰：斗穀三升米，必爲康七鄉里間果有其人行爲不端，審之招實，隨處以刑。

乩訓之五

邯鄲西鄉陶莊村傳有父子同榜舉人者，在未赴京之前，預卜中否，乃請駕求訓至呂仙祠，旋得乩訓云。

佳人騎驢過，紅裙水上拖，若問功名事，還得問那個。

二人不懂，但旣信祖師，祇得恭錄候驗，及至赴京途中，見一少婦騎驢渡河，而河水沒裙，飄浮水面，彼父子見曰：佳人騎驢過，紅裙水上拖，驗矣，急使伊子問以父子誰中，佳人裙溼勝怒之下，不肯答理，其子屢屢趨揖苦問，佳人

怪叱曰：「中你中你中恁娘的漢子。」其子敗興，如言復命，其父曰：全中矣，後果驗。

乩訓之六

民國十六年本縣進士有王韻泉（印琴堂）先生者，始不信鬼神，聞黃梁夢，呂仙甚靈驗，乃默携七律一首，由劉粹然先生引至壇前，王君讀過焚燒，心存試驗，不料呂仙靈應，由乩盤揮筆立就非特步原韻而且以「呂岩復王琴堂詩意」八字冠頂，王君驚絕，始篤信焉，茲將原和各詩錄後：

王琴堂原詩

仙風逐日下瀛洲，爲指迷津入世遊，普渡慈航登彼岸，廣傳寶錄挽橫流，磨殘木筆心猶熱，踏破鸞堂訓未休，欲海茫茫多陷溺，幾人夢醒早回頭。

乩盤和詩

口口唱道下瀛洲，岩島海隅任我遊，復來人間設彼岸，王者迹熄逐橫流，琴弄

五絃心猶熱，堂高九仞念全休，詩癖酒好非沉溺，意撐舟揖古渡頭。

乩訓之七

民國二十三年本縣縣長劉煥文任內以用人未當惹生禍端，鬧得天翻地覆人人自危，有邯鄲柳林人，李鐵肩者惕然憂之虔誠前赴鸞社請駕求訓，暗祝事件幾時可了，乃沙盤書出五字曰賜汝明清晨，再問不答矣，李君納悶數日，逢人便道沙盤訓語之支離，不意經旬，在省府發表委派魯清晨到邯接任始解乩諭，而邯事風波，從此方息。

乩訓之八

呂翁信徒某見呂翁壇社到處設立，同時請駕者有之，究竟何暇顧及耶，請訓破疑，沙盤直書云：「千江有水千江月，萬里無雲萬里天」之句，衆生環視，頗覺仙風逼人。

乩訓之九

趙生問病請乩訓示

沉沉心思，落落浮火，注念收視到心窩，一片浮雲撥開，天機活潑，戊己土黃芽生出，甘露水灌滿溝壑，無名火頓息，冷灰堂獨坐，引鉛汞得入爐中，舍利子中央倒臥，夫何有心驚眼跳不安樂，夫何有疾病常絲羅，莫問人，莫問我，真人在汝懷中坐，守定真人能不死，真人就能脫閻羅。

籤例之一

邯鄲縣召里村有張生者，年逾半百伯道憂急，而人頗好善，後聞夫人天癸忽斷，漸次大腹便便喜之所至，擬預判雄雌，隨于十五日夜分正是星月皎潔明河在天，乃一意謁祠求籤至呂師壇前，焚香跪拜，搖動籤筒，突出一籤云：

雲散星分月正明，所求事兒皆趁情，大喜逢春方來至，三四光輝祿自成，其後果得大喜，並在立春後正月十二日也，張生乃恭獻匾額云。

籤例之二

民國十九年夏東柳林人有李某者，在北京，某校服務，暑假在家，閒暇無事，但素有志南方閒遊，一日無事閑步散悶帶領三五好友，遊逛黃梁，乃跪壇求籤，得句云：

今年正遇好雲遊，獻策謀名皆可求，春夏謀事宜靜守，貴人接引在初秋。隨抄錄記之，雲遊二字雖在題意，但下文則荒唐莫測矣，其後於秋七月間，果由友人推荐軍中某要職頗得意，其後追思，始悟籤意。

籤例之三

黃梁夢某士女，初嫁郎出，十年未歸，閨中少婦子夜啼句腹中無名，燃燒不禁，一日乃默默前之呂祠，跪拜求籤得句云：五雲高拱日光輝，馬上揚鞭得意歸，順理求謀皆遂願，相扶相助盡輕肥，未逾三日果然郎君得中衣錦還鄉過府上任携眷登程矣。

(十一) 名人題詩及楹聯佳話

金元好問盧生夢

死去生來不一身，定知誰妄復誰真，邯鄲今日題詩者，猶是黃梁夢裏人。

明李夢陽詩

孤遊逢呂迹，永逝感盧生，眷彼炊梁術，契我遺世情，蒼山故國道，落日邯鄲城，陰陰祠宇夕，宛宛曲池清，不見金芝侶，誰聞朱鳳聲，田廳穴桂壁，野葛蔓松楹，宵知往來者，不是寐中行。

杜耒詩

天仙胡高遜，厭茲溷泥儔，白蜺既渺渺，丹鳳何悠悠，偕爾王喬輩，遠同蕭史遊，饑食玉田芝，渴飲瑤海流，千齡且弱冠，六合祇轉眸，朝夕悟至理，不爲塵網收，憶昔遊俠侶，黃梁煩道周，傳茲杳冥事，鶴駕終莫留，我亦盧生夢，偃蹇四十秋，敢謂惟明珠，晶瑩豈暗投，望爾青雲蹤，醒余夢中愁，庶幾返電

旌，飄飄來高邱，携彼洞天錄，空明啟十州，願爾遠大藥，投我鳳凰樓，君臣同萬年，舉世感情修，回視雲間樂，風光良不休。

張鹵詩

邯鄲路上幾曾遊，今日重經是壯猷，千里客程勤驛使，一天秋霽豁吟眸，丹誠爲國舒逾壯，祿食驚心愧未酬，私向煙霞說浪迹，夜來惟有夢西周。

蔡經詩

盧生昔日逢呂翁，青騎短褐嗟困窮，黃粱未熟一枕覺，世間萬事隨轉蓬，君不見邯鄲歌舞妙且工，酒酣擊筑何其雄，陌上蕭條盡禾黍，相傳向是明光宮，又不見平原意氣真如虹，指揮叱咤奔王公，荒草飛沙沒古塚，斜陽斷碣悲秋風，人生擾擾百歲中，翻雲覆雨空匆匆，自昔豪華亦夢幻，鶴樓鐵笛誰能同。

王崇慶詩

惆悵邯鄲路，仙翁不復遊，野花猶入眼，蔓草自驚秋，落雁荒村夕，行雲過客

愁，古蹤具是夢，何用羨丹邱。

毛愷詩

仗節行行怯峭寒，呂翁傾蓋破愁顏，荒祠殘日自今古，遊子倦雲相往還，塵世萬緣俱夢寐，乾坤無地不邯鄲，我來一笑江天曉，未許盧生醒眼看，落日蕩漾古水濱，邯鄲城邊逢暮春，趙王臺榭花草盡，呂翁祠堂松桂新，馬上十年元是夢，世間何處可還眞，黃金白髮俱閒事，赤日紅塵愁殺人。

唐順之詩

呂翁祠堂漳水曲，高秋爽氣何氤氲，松間隱隱鳴仙樂，簷際時時駐彩雲，浮生一夢誰能度，羽客千年不可群，未須白首牽朱綬，欲向丹邱訪赤文。

詹榮詩

一枕大幾許，一飯能幾時，百年廢與興，胡爲俱在茲，呂翁本無心，盧生原有思，是以夢想間，彷彿猶見之，逐逐紛華場，頃刻復何咨，巍哉魯仲尼，志與

周公期，寥闊幾百年，夢寐如相知，名與天地長，奚猶黍一炊，呂翁不可求，斯人乃吾師。

張棐詩

乾坤一夢境出住皆幻鄉人生歎若代不啻榆與桑邯鄲古名區車馬日相將平原客三千俠氣凌秋霜生死五步間千秋墓兩行盧生彼何人矯如鴻雁翔回首視若失嗟哉空斷腸

張國彥詩

澹日微雲吹古池黃梁陌上草離離呂翁一去杳難卽盧生千載空相思我把瑤花薦古祠祠前老樹青參差一片塵心頓若洗更覺兩腋清風吹出門忽見匆匆者白馬紅纓知是誰

王文南詩

邯鄲大道古來平人事紛紛夢裡行何故盧生單授枕此情端不爲盧生

胡在恪重謁呂仙祠

空手難爲壯士謀，金魚應被酒傭留。
黃粱熟後翻無味，白髮生時只有愁。
香汎荷葉當八月，風飄桐葉半三秋。
等閒又拜先生去，回首塵中一夢遊。

其二

自嘲面目復頻來，紺宇朱宮奕奕開。
瀉水荒唐天地夢，揮雲奔走古今才。
千端客緒憑花惱，一半春光被馬催。
何處丹砂真可問，不將仙枕作詩媒。

傅振商詩

夢裡青駒認作真，青駒已自逐風塵。
如今不少乘駒客，誰是盧生悟後身。

梅國樓詩

客子驅車去路長，風塵愁思正茫茫。
一官念年猶未醒，向人空自說黃粱。
手把芙蓉八百春，雙龍袖裡出風塵。
桑田滄海多更變，得到蓬萊有幾人。
枕上黃粱覺盧生，榮枯得失最分明。
華胥不是人間事，別有樓臺十二城。
醉裡乾坤醉裡仙，江湖不繫釣魚船。
知他塵世

興亡事獨抱瑤琴盡日眠

畢文英詩

舉世浮花竟日新黃梁未熟夢生春祇因富貴驚人眼故使盧生睡到今

李芳濯詩

人生如夢混流形說到黃梁不記齡長夜漫漫何日旦經年營營幾時醒乾坤槐國蚍蜉穴今古漆園蝴蝶亭授枕盧生原覺未邯鄲道上問仙靈

清魏象樞詩

人生如夢幾時醒惟有盧生做得成我欲夢中還說夢不知何處訪盧生邯鄲無夢亦無醒大抵都因飯未成也羨黃梁分一箸却疑火短米還生何妨眼睡念頭醒百念難成一念成就裡豈無消息在誰來說與老書生一枕羲皇睡不醒更無婚宦夢中成神交百里真知已明夜勞訪魏生

梁清標詩

碧樹陰中店早炊鄉人爭拜呂翁祠依然前度重遊客仍是黃粱未熟時

查慎行詩

幻妄浮生豈有涯何妨鼠穴駕牛車貧兒好作遊仙夢怪事偏傳小說家古道蹇驢多北
向空庭秋日又西斜人間官賤黃金貴乞與燒成九轉砂

畢沅詩

蟠桃花落絳霞開採藥船輕風引迴參破眼前榮悴理輾紅塵界卽蓬萊嘆語喃喃聒耳
喧金丹何處問真源乞師背上龍泉劍借與世人斬鈍根

吳穀詩

蓬島瀛洲路渺茫塵緣淨處卽仙方任教朱紱隨身老賸得黃粱到口香枕上睡人醒已
久門前行客夢何長從今便欲投簪去爲訪盧敖出大荒

陳潢詩

富貴榮華五十秋縱然一夢也風流而今落拓邯鄲道願與先生借枕頭

李漁詩

世事皆虛夢，獨真夢。度纔與道相親，獨憐今世明如畫。夢少偏多說夢人。

管繩萊詩

奔走風塵二十年，到來願放枕頭眠。世間有此便宜事，夢作公卿醒作仙。

李素詩

慮慮旅舍，黃黃梁指點浮生夢。一場冊載榮華成幻境，積年恩怨付斜陽。惱煩世上炎涼，擾撫倚枕頭。日月長，推倒愁山惟熟睡。至今還在黑甜鄉。

崔崧山詩

日日黃黃梁詩書債未償，半生無好夢。燈火笑人忙。張墳宿盧生祠，下作水調歌詞。靜石若處女，老鶴仙人宿。向盧生祠河漢白如銀，天地爲衾枕。蟻蟻成將相，更鼓已頻頻。清風上蕉葉，涼露到槐根。西北樓東南日眼前，因此走邯鄲道也。軟語願心魂配享高皇於廟，乞食歌姬之院無可不云云。事皆適然耳，君子受其身。

邵嗣堯詩

過去未來現在身，那能大夢記來真，可鄰一日三餐者，都是黃梁熟後人。

德保詩

乾隆丁亥仲春

來往邯鄲古道行，誰從覺後問盧生，百年事業爐邊過，得意功名枕上成，人去千秋仙境在，夢回午夜幻身輕，等閒只作炊粱悟，何異樵柯欲爛情。

薛柱斗和魏大司寇元韻十首

讀罷離騷得獨醒，萬般拋却醒方成，枕中不盡神仙術，還是盧生妄裏生。
神仙無夢亦無醒，何事黃梁夢已成，只爲世人多妄念，故將一枕付盧生。
華胥蕉鹿夢方醒，蝴蝶南柯又復成，古古今今渾是夢，相逢不必說盧生。
至人無夢始爲醒，夢夢相纏道未成，我欲上方求慧劍，睡魔斬盡證無生。
設使盧生夢早醒，一生富貴怎能成，古今好夢完全者，惟見盧家渴睡生。
喜得盧生夢不醒，一生富貴蚤完成，當年若使仍然睡，鐵券金章節節生。

堪嘆靈均擅獨醒，何如一枕夢完成，泊羅江隔邯鄲道，可許盧生夢屈生。
黑甜何必羨清醒，炊黍未成夢已成，人世許多睜眼夢，不如合眼一盧生。
好夢從來貴不醒，不醒方得夢圓成，伊時倘或一推枕，安樂不常憂患生。
花甲已逾夢不醒，婚姻官官總無成，而今再過邯鄲道，難免盧生喚薛生。

又自題一首

邯鄲道上再來遊，直到仙祠最盡頭，邸舍黃梁何處是，盧生猶自臥丹丘。

楊霽詩

一枕淵源道味親，方知所歷盡非真，夢回難向痴人說，還現當初未覺身。
言真言幻總茫然，畢竟遊仙夢亦安，若說蓬萊果三島，焉知不是枕中天。
糝糊世事不分明，一任凡愚強辨爭，我亦尋常夢中客，祇愁夢不到先生。
欲別仙祠向道周，戲拈轉語却回頭，睡時再夢爲丞相，須記功成早退休。

毛振翎詩

邯鄲月色正蒼涼，夜半昏昏過上方，夢去但知身富貴，醒來纔覺飯馨香。
從來將相功名薄，枉道神仙日月長，坐剩遺容生不再，千秋贏得廟門荒。

楹聯

一、贊鍾離老祖一聯云：

豁爛爛雙眸自是早醒塵世夢

坦便便大腹料應還記漢時書

二、大明皇帝世宗贈額云：

風雷隆一仙宮

三、嘉慶十六年歲次辛未嘉平穀旦，兩江節度使韓百齡撰書一聯云：

功名黍一炊枕上醒來原非將相。

祠廟香千炷案頭吹去盡是煙雲。

四、民國間孚威上將軍吳佩孚送一聯云：

世變幾滄桑白眼冷看道上客

塵緣皆夢幻黃梁熟待枕中人

五、光緒十三年安徽進士知邯鄲縣事彭子明一聯云：

枕從何處携來受鍾叟授廬生塵海抽身師弟淵源同一夢
梁是幾時炊熟騎青駒跨黃鶴雲霄拍手神仙因果艷千秋

