



C513/2436  
v.1



先天神炁動而生精心意散亂身體摧頽  
損生死牽墮輪迴程限不能永劫難成  
生死要脫慧命勿輕明師察訪良友訂盟  
受名口誅恬養性情法輪常轉升降自明  
此法修煉照樣因緣積功累行神病延齡  
乃無量壽安樂常恆經年量劫劫史不經  
浮世過花修造乃真勤而不怠永脫紅塵  
利人利己萬聖同津學道以初成道之因

### 慧命經自序



華陽洪都之鄉人也幼而好佛因

入梵宇有悟常懷方外想見僧輒

相

喜一旦聞長者曰昔五祖三更時

私授六祖道側聽歡然惺如夢覺

指法知修煉家必賴師傳乃尋取不

已足跡遍荆楚間。迄無所遇。後乃  
投皖水之雙蓮寺。落髮。愈加諮訪。  
凡三教之師。靡不參究。竟無參覈。  
命之旨者。因自歎曰。人身難得。遂  
此虛度乎。忽發一念於每夕二鼓。  
餘五體投地。盟誓震叩。

上蒼務求必得。閱及半載。幸遇合  
伍冲靈師。傳余秘旨。豁然通悟。乃  
知慧命之道。即我所本有之靈物。  
嗣至匡廬。又遇壺雲老師。竊聆論  
緒。知為非常人。勤懇聽受。繼以哀  
籲。師乃大發鴻慈。開悟激密。中邊



奧竅固不周徹及余臨行師囑曰  
佛教雙修今已斷滅子當續其命  
脉以度有缘余隱跡江左與二三  
道侶焚修切究因碧蟾了然瓊玉  
真元苦修已成舍利默契師傳故  
纂集是書名曰慧命經畫圖立相

開古佛之秘密泄師祖之元機洵  
接引後學之梯筏余見世之求道  
者多宗語錄而語錄中有實語者  
有妄語者彼下學不知如來慧命  
之道誤入套語口禪終為下愚轉  
受語錄之害余遍閱諸經與師傳

印証有楞嚴華嚴壇經乃實語也  
禪師語錄乃妄語也夫修煉之道  
非實語不足以証真詮非實語不  
足以闢妄虛妄勝則魔障生雖  
有智賢無所從入千百年來慧命  
之道深秘單傳卒難窺覺今以淺

率之言將佛寶私傳流和盤托出俾  
世之學者覩此慧命經即若親口  
相傳只須勵志精勤不必他山求  
助則佛果可以立証修此余苦心求  
師悟道之本願也

乾隆甲寅夏湖口傳盧柳華陽序



於皖城忠潔菴中

叙

生可必乎自古無不死之聖賢生  
不可必乎去尊何似云能不死阿  
羅漢易曰天地絪縕萬物化醇男  
女構精萬物化生又曰有男女然  
後有夫婦有夫婦然後有父子君

臣上下而禮義有所錯故古聖人  
於男女之際謹夫婦戒容止三致  
意焉所以尊生也而況為佛氏之  
教者既以清淨慈悲為主更當求  
不死之道如阿羅漢矣但其道豈  
無指授而能得哉茲華陽和尚者

向有金仙証論一書藍官吳君既  
悅其言而為之序會余以署協篆  
在皖城又以慧命經索并言閱其  
目自漏盡圖玉決疑凡十有四其  
言曰不識性命則大道云所成從古佛祖  
莫不由性命為修煉修者以破而



補圖煉者以火而化物火非風則不  
灼物無所則失居是故至人參乎  
大道修乎性命風火與物并而同  
用心腎相合即是性命合一命根  
於腎腎動則水也性根於心心動  
則火也以火入于水中則慧命不

致外耗以風吹火變化而成真種  
修真種而成舍利此其大指也其  
中真實次第之工夫有下手時轉  
手時了手時撒手時等法遵楞嚴  
之漏盡表華嚴之奧旨合諸經之  
散言明此雙修之天機不墮旁門

一片婆心盡此在書矣。今而後道  
成壽永安。知華陽之不以佛弟子  
迦葉住世七百年而遇世尊寶掌  
和尚住世一千七百十二年而遇  
達摩也。寂無禪師而後非華陽其  
孰能以淺近喻玉道。以顯露洩秘。

理而傳後。在於無窮哉。余故樂得  
而為之序。且付諸梓云。

乾隆甲寅冬初孫廷鐸叙



慧命經

目錄

漏盡圖第一

六候圖第二

任督脈絡圖第三

道胎圖第四

出定圖第五

化身圖第六

面壁圖第七

還虛圖第八

集說慧命經第九

正道修煉直論第十

正道工夫直論第十一

正道禪機直論第十二

雜類說第十三

決疑第十四

最上一乘慧命經



江右林橋傳廬柳華陽譔並註

山陽後學一陽叅訂

慧命漏盡圖第一

欲成漏盡金剛體  
定照莫離歡喜地

漏盡圖



勤造烹蒸慧命根  
時將真我隱藏居

漏盡之路

蓋道之精微莫如性命。性命之修煉莫如歸一。古聖高賢將性命歸一之旨，巧喻外物，不肯明示直論，所以世之無雙修者矣。余之解鑽圖者，非敢妄泄也。是遵楞嚴之漏盡表，華嚴之真旨，會諸經之散言，以歸於正圖。方知慧命不外乎是竅矣。且此圖之所立者，是願同志之士，明此雙修之天機，不墮旁門。方知真種由此而懷，漏盡由此而成，舍利由此而煉，大道由此而成。且此竅也，乃是虛無之窟，無形無影，炁發則成竅，機息則渺茫。乃藏真之所，修慧命之壇。名之曰

海底龍宮。曰雪山地界。曰西方。曰參關。曰極樂國。曰無極之鄉。名雖衆多，無非此一竅也。耳修士不明此竅，千生萬劫，慧命無所覓也。是竅也大矣哉。父母未生，此身受孕之時，先生此竅，而性命實寓於其中。二物相融合而為一，融融郁郁，似爐中之火種，一團太和天理。故曰先天有無窮之消息。故曰父母未生前，炁足胎圓，形動包裂，猶如高山失足，因地一聲，而性命到此則分為二矣。神氣自此而往，性不能見，命不能見，性少而壯，壯而老，老而死，嗚呼！故如來發大慈悲，泄



漏修煉之法教人再入胞胎重造我之性命將我之神炁入於此竅之內合而為一以成真種如父母之精炁入於此竅之內合而為一以成胎孕其理一也夫竅內有君火門<sup>首</sup>有相火週身為民火君火發而相火承之相火動而民火從之三火順去則成人三火逆來則成道故漏盡之竅凡聖由此而起不修此道而別修別務是無所益也所以千門萬戶不知此竅有慧命佛性主宰向外尋求費盡心機無所成矣

## 六候圖第二

分開佛祖源頭路

法輪吸轉朝天駕

片時成六候

大道從中出

## 法輪六候圖



一刻會源頭  
現出西方極樂城

消息呼來往地歸

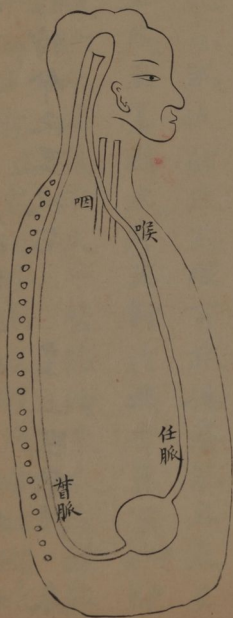


且道之妙用莫如法輪運行不息莫如道路遲速不  
 等莫如規矩限數不差莫如候法是圖也大備全法  
 而西來真面目無不在此矣且其中之妙行持莫  
 如呼吸消息往來莫如闔闢不外道路莫如真意有  
 所起止莫如界地舍已從人備著此圖全泄天機愚  
 夫俗人得之亦無不成也苟無其德縱有所遇天必  
 不付以道何也德之於道如鳥之羽翰缺一無所用  
 也必須忠孝仁義五戒全淨然後有所望焉而其中  
 精微奧妙盡在慧命經中兩相參看無不得其真矣

任督二脈圖第三

現出予關消息路 常教火養長生窟

任督二脈圖



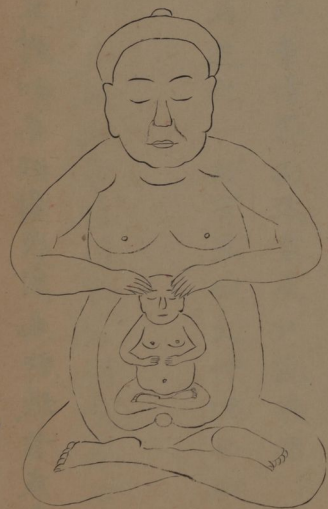
休忘白脉法輪行 檢點明珠不死關

蓋此圖與前二圖原是一也。所重續者何為。是恐修道之人。不知自身有法輪之道路。故備此圖。以曉同志耳。蓋人能通此二脈。則百脈俱通矣。所以鹿之睡時。鼻入肛門。通其督脈。鶴龜通其任脈。三物俱有千歲之壽。何況人乎。修道之士。既轉法輪。以運慧命。何患壽不永而道不成也。

道胎圖第四

有法無功勤照徹

十月道胎火



道胎圖

忘形顧裏助真靈

一年沐浴功

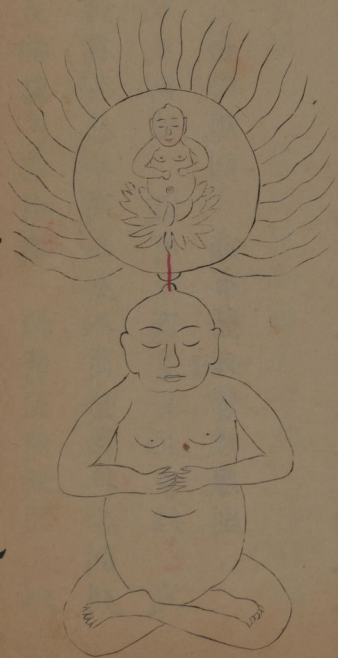
且此圖楞嚴經原本有之妙旨。僧俗不知道胎者。因當初未續圖之故耳。今經此闡揚。修士方知。如來有道胎之真實功夫在矣。蓋胎者。非有象有形。別物所成。實即我之神炁也。先以神入乎其炁。後以炁包乎其神。神炁相結。而意則寂然不動。所謂胎也。且氣凝而後神靈。故經曰。親奉覺應。二炁培養。故曰。日益增長。炁足胎圓。從頂而出。所謂形成出胎。親為佛子者矣。

出胎圖第五

身外有身名佛相

千葉蓮開由炁化

出胎圖



念靈無念即菩提

百光景耀假神凝



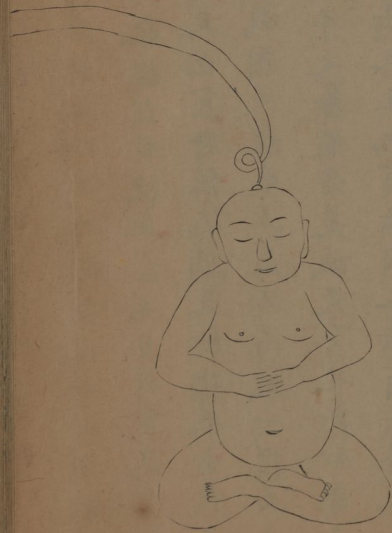
楞嚴咒曰爾時世尊從肉髻中湧出寶光光中湧出  
千葉寶蓮有化如來坐寶花中頂放十道百寶光明  
皆徧現示大衆仰觀放光如來宣說神咒者即陽神  
之出現也故名曰佛子苟不得慧命之道枯寂口禪  
焉有自身之如來坐此寶華放光之法身出現也哉  
或謂陽神為小道世尊焉得小道乎此即泄楞嚴之  
秘密曉喻後學得此道者立超聖域不落凡塵矣

化身圖第六

分念成形窺色相

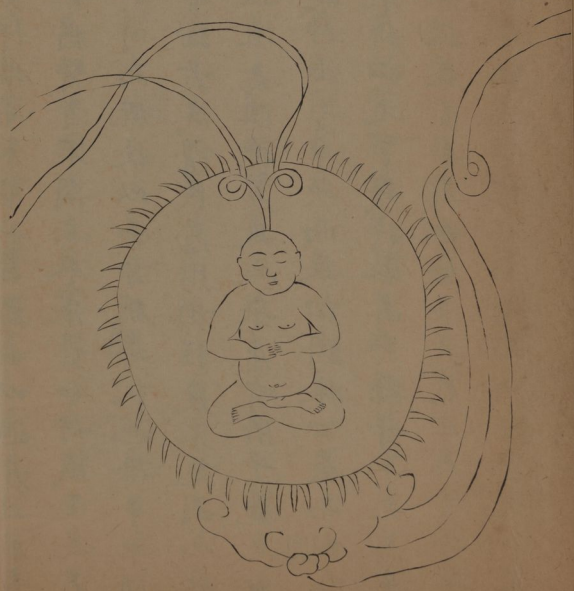
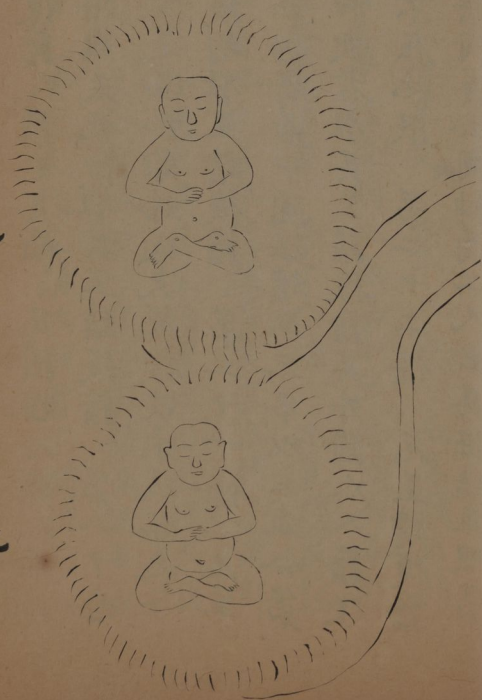
共靈顯跡化虛無

化身圖





出有入無承妙道  
分形露體共真源



面壁圖第七

神火化形空色相

心印懸空月影淨

面壁圖



性光返照復元真

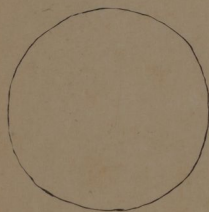
筏舟到岸日光融

粉碎圖第八

一片光輝周法界  
不生不滅

虛空朗徹天心耀  
雲散碧空山色淨

虛空粉碎圖



無去無來  
雙忘寂淨最靈虛

慧歸禪定月輪孤  
海水澄清潭月溶

慧命經

集說集說慧命經第九

江右株林橋傳廬柳華陽譔並註

華陽曰成佛作祖是本性靈光不得慧命漏盡不能  
了道直入於如來之太空

盖本性靈光者其名雖二源頭則一也在定則謂  
之性定中慧照則謂之光矣慧命者乃如來當初  
所取以示人之名也是西方之梵語中華曰人之  
本源儒謂之先天氣也是修佛之舟梯作祖之權



柄即孟子所謂善養浩然之氣是也。漏盡者即世尊以示阿難所修之名也。亦是西方之梵語。中華曰走漏。儒醫謂之走精。謂之泄元氣而漏盡者。即慧命之所化。當其未動之先。本是命也。及其動而不知修煉。出關則化為有形之漏。盡矣。故儒謂之炁化精也。當其童稚之時。堅固之體。原無漏盡之名。圓陀陀光灼灼。此時若遇明師。不用漏盡之法。只要將此圓陀陀光灼灼之慧命。收歸中宮。時時醒悟。刻刻覺照。護持十月。道胎養成。佛體即楞嚴

經所謂既遊道胎。親奉覺應。功勤炁足。自然出胎。到此法身廣大。即楞嚴經所謂形成出胎。親為佛子。此即謂之頓法矣。若十六歲以後。命寶滿足。足而自漏矣。從此以往。漏漏無止。故如來謂之曰漏盡。世之學佛者。若不虛心求師指點。真訣。任你打長坐。行持之輩。萬無所保。既無所保。焉有道之可成哉。故華嚴經云。不求此妙法。終不成菩提。是以如來發大慈悲。示人下手添油之法。補足圓陀陀光灼灼之慧命。再歸中宮。此乃謂之漸法矣。故光

明如來云老僧會接無根樹能續無油海底燈且  
又當勤勤修煉非一朝一夕能成道也故世尊謂  
阿難云第一漏盡難成而漏盡又是佛所喻之別  
名乃修慧命之法也若修性不修命習氣難消縱  
然能到恢恢相無非一五通之鬼不得契如來之  
六通所以大佛方等大集經云修習五通既修習  
已垂得漏盡而不取證何以故愍衆生故捨漏盡  
通乃至行於凡夫地中太空者法性圓之虛極也  
故華嚴經云性如虛空即邵子所謂道通天地有

形外思入風雲變態中是也

而慧命漏盡不得風火煉法不能和合凝集而成大  
道

風者是助火之烈燄火者是化物之功能故如來  
云微風吹動又云火化以後收取舍利風火漏盡  
並用自然和合凝集而大道成矣

是以佛法次第用功之真傳豈無憑證

且真實之道則有真實次第之功夫如或前後圖  
雜非如來之道也乃偏門小道而已且次第者如



下手時則有和合真種之功如轉手時有修煉舍利之功如了手時有溫養道胎之功如撒手時有出胎面壁之功等法是也然而次第非敢妄論是集佛祖次第用功之秘文攢湊逐節以為憑證每句之下添一註脚喻曉同志概而證之則無誤也妄以一言半句而為道哉

如今之禪門自己尚未得真傳妄以化人或曰父母未生前或曰念佛是誰這等婆婆媽媽之語哄弄世界愚夫愚婦東問西尋謂之參求佛法到頭

一場空老何足道哉智者觀之真謂之老婆口頭

禪是非禪皮壳子禪衣食禪耳

且千古至今莫不以盲引盲坑陷無數之善信深入九泉竟不能出頭見佛之光華矣

佛法自漢明帝時始入中華前秦始皇却有梵僧來始皇送還不用由漢以來謬妄莫知其教幸遇達摩來此土以證其非單傳六代自六祖至今非上又非謬外更謬所以有九十六種外道二十四闢之偏門獨有打七一門是害人之毒藥埋人之



火坑釋教西方二十八祖東土六代原無此門乃  
高峯門人誣捏况高峯所習乃閑息之術門如來  
之正道或問何以見得答云高峯自曰忍飢壽昌  
金粟是也但看打七門之人個個吐血不但不成  
大道反得癆證症苦惱而死豈不痛哉是人身氣血  
脈絡尚且不知焉得知其道乎夫人身日間勞倦  
全靠夜靜安神以待後天心腎交和為滋養此身  
之根本苟教人七七晝夜勞倦不睡其誰能堪醫  
曰凡人七夜不睡則心腎不能交必得勞症何况

七七乎又况打其脊絡傷其臟腑嗚呼此刑自唐  
帝解之後至今不敢妄用矣帝當初見受此刑者  
十有九死閱諸醫書謂人五臟六腑有脈絡俱繫於  
脊之總絡以通其氣血為運行養形之本一打此  
處即阻其氣血逆而上行雖盧醫扁鵲莫能救之  
故解其刑以杖臀為之責也又或以黃絲繩之上續某  
僧某僧之名字謂之傳法以假傳假迷惑世人坑  
陷初學又加口頭禪之語錄遍滿世界縱有勵志  
無所覓求以為佛祖皆是天生然以虛勞空死如

此將佛之光華竟變為異閭矣。

蓋大藏之法實本是全旨。奈何當初學有淺深。根有利鈍。過此前後混雜。實不肯成其逐節之次第也。

且大藏之教有權法。有實法。有有為法。有無為法。豈可一概論之。是在人之學與不學耳。所以然者。性命雙修之道。即在其中矣。

而後來諸祖。所以成者。亦不肯並泄而同論。

且後來諸祖。有得授而所成者。不肯公同大眾。以權法制伏俗僧。謂其悟性。免其多事。而別生念實法。

有悟知者。私付密授。故為教外別傳。另通消息。如世尊不傳堂弟阿難。私付與迦葉為二祖。如五祖不傳首座神秀。私付與侍者盧能為六祖。是以成佛作祖之大寶。豈傳但無德妄人。必要有超乎佛祖之志氣。知曉那邊道理。方可付之。故祖師云。寧可將身墮地獄。不將佛法與人情。是也。

或顯於無為。而隱於有為。

無為者是養道胎。而辟後半之法。非今之俗僧。以枯坐為無為也。其有為者。即和合凝集。修慧命前。



半之法。有憑有據。乃先天意氣之妙用。非世間之有為也。故寶積經云。一切諸法悉如幻化。是中却有一法。和合凝集。決定成就。又經頌云。大士修行。解脫門。轉益慈悲。求佛法。知諸有為。和合作。志樂決定。勤行道。又經云。所謂二乘。墮於無為。廣大深坑。不能超脫。正果古德云。有為雖偽。棄之則功行不成。無為雖真。趨之則聖果難證。今之禪門。聞云有為。謂之著相。棄而不取。殊不知有為。乃定靜之中。妙道之有為也。譬如天地是個無為。而天地

所以生萬物者。是箇有為矣。則最上一乘之佛法者亦然。而人之心。能到無為之時。則內裏有一物超然而出。若不以意取之。此物豈不散於外境。即非我所有矣。如此取販之法。故名之曰有為法矣。即六祖所謂往北按度都是也。

或顯於無物而隱於有物。

無物者。乃後半之性功也。有物者。即前半之命功也。今之假禪道。聞云有物。莫不厭之。殊不知此物者。道之根本法之津梁。人人本有。既非思慮之物。



乃今關內之物也。故六祖云：吾有一物，無頭無尾，無名無字，無背無面。又傳大士云：有物，先天地，無名本寂寥，能為萬物主，不逐四時凋，乃先天之物也。宰育後天，散則無形影，聚則成舍利。故圓悟云：何物高於天生？天者是何物？厚於地育？地者是何物？寬於虛空？包虛空者是何物？超佛越祖？植佛祖者是？乃化育之本？物我同途？故曰：物我同一大父母者，即此是也。逆順去生，人生物逆來成佛，作祖順去則物我同知，逆來非師，莫能曉用。故雲峯禪

師云：有物密救人，爭奈人不知。即先天純陽至剛之炁也。散之乃在一身，促之即在毫關。故寒子云：可貴天然物，獨一無伴侶。覓他不可見，出入無門戶。促之在方寸，延之一切處。你若不信受，相逢不相遇。大則包藏法界，細則粟米微塵。所以雲峯禪師云：蓋天地撮來如粟米粒大，雖然如是，先必須和合凝集，而後有物。世尊謂之菩提種子，法華會上龍女所獻者，即此物也。

或顯於無事而隱於有事

無事者是祖師所制伏衆人之法耳。乃小乘法也。有事者祖師隱藏密授乃上乘法也。無根凡夫不能信受。故世尊云。我於五濁惡世行此難事。得阿耨多羅三藐三菩提。為一切世間說此難信之法。是為甚難。又云。世尊如此之事。世所難信。而祖師若與下根之人說破。反生非言。故法華經云。爾時佛告舍利佛。止不須復說。若說是事。一切世間諸天及人皆當驚疑。又云。惟此一事實。餘二則非真。且有事者。又非翫門之事也。即今關機動物產之

事矣。以我之意。宰之以呼吸收之和合真種。轉運法輪。採取烹鍊。總在意之呼吸。用慧命矣。故名之曰有事也。慧命即元氣之別名。元氣生時。若不收取。豈不散耶。故興陽禪師云。進一步不逆理。退一步則失事。即此也。

或顯於小乘而隱於大乘

小乘之法。乃禪師所施之權法也。曰叅禪打坐。曰念佛看經。種諸善根之因果。大乘之法。即祖師授記之密語也。曰慧命壽命。曰漏盡馬陰。是超凡入



聖之佛果此以上言道之大概而已

或有言之易而喻之淺者當逐節以熟玩不可冒視也。參悟無疑再求印證使徒執其偏見取宗於妄人之口何其誣也。

淺易之言即性命之真方未得訣難以曉悟必須前後湊合究竟層次再求真師印證免誤此生之空修也。若今之叢林所傳所證者非如來之正法乃黃綺上所傳某僧之名字某僧謂之佛法認之則誤也。此乃六祖之後未得其傳傳者妄人所捏

爭方丈之計耳。哄弄後學誤了多少善信。既非佛法乃爭訟之端也。

余故曰脫俗離塵覓過知。

古云欲知山下路須問去來人。過知者是得訣之人。或已成或未下手。然而其訣則一也。

斷淫悟道貴真師

且斷淫者即楞嚴經之首戒成佛之津梁。苟為釋子袈裟錫杖不斷淫機謂之修道豈不取笑儒道之高入乎。外面雖威儀內裏與物同體真可恥矣。



且斷淫一事。若不求真師。將何法斷之。凡求師者。先問此法起首。餘此俱是偏門也。

任他指說萬般法。與我身心難自規。

今之釋教。無非看經念佛。參禪打坐。問話頭而已。餘此之外。無所為也。此乃黃葉止小兒之啼。與我身心有何益乎。

格外高談非至道。

今之學佛者。不得正傳。坐開下便曰。某菩薩。某佛祖。自己無能。將此婆婆媽媽話。哄弄愚人。又曰。某僧。

死已得道。某和尚死已得大道。若教死已得大道。天下死尸。盡是得道之漢。殊不知得道者在生能為無所不至之變化。方為至道矣。

片言闇點是良醫。

片言者。乃老實之語。非文字之長篇。亦非花言巧語。故五師祖所謂師師密付本音。闇點者。如五祖三更點於六祖。如來世尊在舟點於迦葉。得真道者。疑病盡去。藏教之經文。無不通達。故曰良醫矣。

得來嘗試從頭看。一刻工夫果自曉。

既得真訣且從下手修起。如果若是真道淫根一萌以心凝而宰之以呼吸吹之不要一刻工夫淫根自縮意氣自合心靜神爽果自闍笑矣。

抑聞之心經曰觀自在菩薩

華陽曰此乃如來天恩教人起首雙修性命正法之切境奈何凡夫不得真傳謂之以念觀念謂之觀自在菩薩則錯謬矣殊不知此念乃緣習所有識種所結非道之本源故程子所謂正道定理果是心乎抑非心乎此所以示人另悟消息之至矣。

夫觀與菩薩乃如來妙喻二物雙修之嫡旨何得一物也。若此念謂之道則道遙矣。故圓覺經云一切衆生妄語四大為自己身相六塵緣影為自己心相。又元妙宗一云靈臺智性這箇是生死根本妄想緣氣只因前塵而有分別故傳法如來曰空王殿內無蹤跡若認為真實菩薩依舊埋藏九地不得出頭變化成如來之妙相空費此生一大因緣矣。且此念乃心中之陰氣識性之變化萬劫千生原是他攝裏菩薩迷弄往投貪塵受欲不得解。



脫所以不得正果轉劫迷失皆因不知菩薩出處  
妄認此識之誤也故景禪師云學道之人不識真  
只為從前認識神無始劫來生死本癡人喚作本  
來身又南泉禪師云心不是佛智不是道馬祖又  
云即心是佛乃止兒啼也豈不誤哉且今之學佛  
者聞之心不是佛智不是道豈不落空亡茫然無  
主哉問曰何所修煉答曰觀乃我正念中之靈光  
耳未得真傳者謂之本性且菩薩性居淨土二物  
所隔八寸四分遠非觀莫能相會即下文即所謂

和合凝集決定成就是也而菩薩即是慧命實謂  
之佛性自離母腹因地一聲之時觀與菩薩兩自  
分離深隔且菩薩隱而深密若不求師親指縱有聰慧  
靈悟莫能見之所謂道心惟危微自此而往晝夜  
謀務聰明智慧無不是識神用事故祖師云汝無  
佛性所以如來發大慈悲教大地衆生時時刻刻  
觀照此菩薩菩薩所以受此靈光之慧力久則自  
然如夢覺融融然以薰蒸活活然如盤珠豁然靈  
醒放大光明力足時至忽然一湧潮上與我識性



合而為一。到此識性死。而佛性靈顯。靈靈當依  
舊是個主人。光周妙界。六道俱全。任他塵塵垢垢。  
我獨安然。一性圓融。太空所謂一切含靈。俱有佛  
性。雖然如是。順去生人生物。逆來成佛成祖。凡聖  
之變化。總是這箇。所謂一物生太極。有此太極。知  
覺言語。無此太極。眼垂口閉。賢謂之真火。實無形  
無影。而藏之臍後。腎前。稍下空處。一穴。古謂之淨  
土。家鄉極樂國。妙有真空。有此真火。宰薰有形。無  
此真火。息斷形壞。六祖所謂心是地。性是王。王居

心地上。王在身心在。王去身心壞。然此心又非肉  
團之心。乃道心也。故曰道心居於北極。而衆星拱  
者。即此矣。天下學佛者。不修此菩薩。而另外別有  
道可修乎。若有所修。盡屬旁門外道而已。即非觀  
自在菩薩之道也。

寶積經云。和合凝集。決定成就。

此乃世尊之密語。大藏一教之秘文。即性命雙修  
之法寶。故曰決定成就。奈何此道自漢明帝至今。  
並無一人宣講。獨有達摩寂無二祖。師密授。故肉

身俱已變化親登太空允證金身達摩微露而寂  
無著諸經典闡揚此道奈門人歲閉其書余今解  
明講全願同志者證之免墮傍門得疾病而夫死  
早成大道夫和者乃心中之陰氣去和腎中之陽  
氣陰氣得此陽氣則有安身立命之所故曰和矣  
合者是腎中之陽氣承受心中之陰氣陽氣受此  
陰氣則有斂收堅固之體故曰合矣易經所謂一  
陰一陽之謂道偏陰偏陽之謂疾古往佛祖必須  
性命雙修不曾偏枯且疑者是凝神之法集者是

集命之方命不集聚不成菩提即孟子所謂集義  
而生也此乃性命並修養神養氣簡而易成但人  
不知雙修故如來曰和合是也且人自離母腹神  
則不能顧其氣氣不能顧其神神藏於心發於二  
目而七竅共用是逐日而上耗命藏於腎發於淫  
根夜靜而下耗稟受能有幾何哉耗盡嗚呼若不  
求師指點凝集縱修無非此心中一點陰神耳殊  
不知此神乃純陰不能獨力成乎至道故世尊教  
人二六時中行止坐卧以念收斂微細之神凝入



命中五命得此神猶如臣得君主拱扶自定不致私自偏枯外耗如此用功再加曉悟後面採取陽生之法少年不過期月中年不過三五月則命竅之中不覺無中生有莫知所之忽然真機發動其快樂之妙不可以言語形容到此當自保守速轉法輪故如來還世人一箇當頭汝等若依我此和合凝集之法修煉決定成就矣

六祖壇經曰有情來下種

蓋情者乃修慧命下手一著之天機若無此情萬

不能成佛果譬如農家無種欲望收成豈不愚乎今之禪僧不得成佛者實不知此情之過耳故昔日五祖先世為栽松道人所求四祖之道四祖視其形骸老而無情乃謂曰汝轉一轉來道人果自立亡轉而自投周氏再得正道且道人既可立亡不用父以自投懷胎足謂之道矣而又求箇甚麼馬祖云不是物又六祖云淫根即是佛性其二老泄盡天機矣故龍牙禪師云人情濃厚道情微道用人情世豈知空有人情無道用人情能得幾多時



且此一情字自漢明帝到今闢者紛紛苟不得慧

命之法便謂此情乃世情之情學兩句套語機鋒

話頭謂之得道哄弄愚夫萬世之下明眼人見之

可取笑矣見既然是壞物焉得五祖六祖當時習而

哄後人乎蓋五祖六祖乃如來之嫡傳慧命之道

閤而不傳於無德者有之或問曰此情是箇甚麼

華陽曰此情乃慧命之化育即乎關頓開之機絨

其慧命雖藏在乎關靜則發生往外附於外形而

起與我心中的意偶有知覺焉是以外形興動則

開陽關

謂之情也故開元闡法如來曰不識動靜學道無

益矣又問曰何謂之下種答曰此情乃生人成佛

之順逆造道之端非真意不能逆歸凡學佛之士

既曉形動之機將我靜中之真意凝入於命宮時

來時凝久則天機發動不覺命宮產出菩提故曰

下種矣又問曰何所修煉答曰既知凝法當知煉

法煉者火也火非風不能燄灼亦不能化物故世

尊云微風吹動又云火化以後收取舍利凡學道

之士必當使呼吸之風逆吹命宮之真火將所發

只爲將神入炁

穴神在氣穴中

默住陰陽

隔體神玄理窟洋

神光下照陰陽脈

加以神光下照

即調息也調息

者調度陰陽之

息與吾心中之

氣相會於炁穴

之中也

生往外之慧命以息攝回本地凝凝然似爐中之火種綿綿然似風箱之往來薰之煉之使有形化而為無形如此修煉不但本宮慧命不外耗反得此動機補助我慧命之本足處不即儒所謂造化生其生無窮久則壽命滿足又謂之壽命不死矣故如來度迦葉謂不死阿羅漢者是也

又摩訶般若波羅蜜多心經曰時

蓋諸經之句法都有雙意數字獨此曰時豈不怪哉此乃如來囑咐後人醒悟時之至切矣且時者

又非時候之時也即禪靜中萌動之時後古德云若問其時無定時清風明月自家知儒曰月到天心處風來水面時諸翁雖然妙喻發其天機却總不肯說出是箇甚麼時來且教人何所用乎余不惜罪過與諸人通一綫免墮旁門早證道果豈不妙哉夫時者即吾身中慧命自動之時也古德謂之活子時其生之機形如烈火狀似焰風非師傳授意息莫能制伏別名猛虎專吞人之性命吸人之骨髓任他三教英雄豪傑不得真傳者無不被他



所喪矣。古之志士高人，必先伏此猛虎，始得成其道。果然其發動之形容，薰薰乎如浴之融暖，烈烈乎似火之將熾。一派壯旺強烈之信，薰蒸下行於淫根，咸鎮獨立週身之精華，無不聽令於他。醫家謂之外腎興成，佛作祖之訣，即在此下手矣。若得真傳，何必又疑惑哉？且時者釋教之秘也。

世尊曰：於竭陀龍宮說法。

上文一節言時所用之實處，無不在其中矣。又恐世人落空，故此專言真實之所，使人下手則不落。

空矣。蓋龍宮者，西天梵語之譬如也。中華名曰丹田，又曰氣穴。醫曰精竅，其名亦多。西天又曰淨土。曰地界曰苦海曰海底曰極樂國曰憂陀那。其名衆多，總是和合真種之處也。所以天台止觀云：梵語憂陀那，此土丹田是也。故近代得道者，恐人不悟，又曰爐矣。此乃祖師慈悲，示人切近之妙喻，使人知有實所。譬如鐵匠欲成鋒銚美器，非鑪莫能成功。修煉亦復如是。蓋爐何也？化形成物之所。其法易功，故心經解云：收束放在丹鑪內，鍊得金烏。



一樣紅。光明如來云。鑪中火發。又云。爐中發火。泄天機。不悟。西來即是迷。是也。

圓通禪師曰。北斗裏藏身。

北斗。即上文龍宮是也。藏身。即前文凝集是也。祖師教人。常將我之真念。藏於北斗。則心自空。命自固矣。故傳大士云。心空極地。歸是也。

寂無禪師云。凝神收入此竅之中。則氣隨神往。自然收歸於此處。

且寂無得如來達摩之全旨。慧命之嫡傳。故能隱

顯莫測。變化無窮。雍正年間。累在太邑。化陽身數十家。家有箇竅。無談笑飲食。隱則無蹤。或與人金銀美女。或顯虎龍水火。從學之徒。凡心欲念。無所得焉。蓋凝者移也。竅者。即丹田也。亦曰爐矣。此表炁之所發。當用功之時也。蓋炁之動。附於外形而出。若任其出。將何為道本哉。所以祖師示人。此時速凝神入於丹田。炁得神之翕收。則炁亦歸矣。且此炁者。又非呼吸之炁。乃先天之炁也。即孟子所謂浩然之氣者矣。此炁自我釋教諸得道之宗師。

不肯泄漏。盡是譬喻外物。使人自悟。有明白者。然後密付。故曰教外別傳。炁之別名。釋教曰拄杖。曰錫杖。曰禪那。曰摘蘆。曰白雪。曰金蓮。曰鵲巢。曰洞水。曰海水。曰明星。曰西江水。曰曹溪水。曰水牯牛。曰海底燈。曰爐中火。曰牟尼珠。曰海底泥牛。曰海底明珠。曰海底開花。曰爐中香煙。曰事。曰物。衆名紛紛。不可勝託。究其實事。無非此炁一也。故黃蘗禪師。參求六祖。得道修煉功圓之時。自歎曰。道無非炁也。此一言泄盡天機矣。

又曰功夫不間斷。息息歸此。或一月二月。便能自覺竅中融融。炁旋動。

息者呼吸之炁也。佛喻之風矣。亦名拄杖。猶如老年。傍杖而行。修慧命者。若無此息吹。噓漏盡不化。舍利不成。故禪師云。未到水窮山盡處。且將作伴過時光。是也。蓋人呼吸之氣。原根本在丹田。但人只知出不知進耳。得真傳者。丹田之神。能以接息。故禪師云。無孔笛顛倒兩頭吹。纔得神氣相合。久則自暖。法輪自轉。一月二月者。年老年少之分別。



耳少年月內。鑪中自有效驗之機。發年老或數月。方有渾合之信。至暖炁纔有動機。

淨光如來曰。金童一醒。棄皇宮。不覺犀牛法海中。欲覓他歸故里。靈山塔下始知蹤。

太子即世尊也。世尊思修有天神。變白馬承太子出皇宮。騰空而至雪山。自金刀落髮。先未得真傳。以修旁門。所以漏盡無成。形骸尪羸。後得阿旃陀。以傳慧命之正道。始成佛道。故法華經曰。仙人授佛妙法。如來因之。遂致成佛。又釋家譜云。斯陀見

太子形骸尪羸。謂太子曰。可食牛乳。復其本元。太子果食其乳。依然復其三十二相。道果圓滿。以求然燈佛證之正果。世尊初下功夫。修煉至道。不待以數月期。忽見明星。自歎曰。一切衆生。皆有佛性。奈何不得斯道之過耳。世尊言佛性即慧命也。牛者炁也。海者即丹田也。欲覺此牛。其藏處在法海。他所則無矣。故曰。北斗裏藏身。靈山心也。塔下即丹田也。如來教人修道。先修塔下。而後有牛來歸故里之效驗矣。故藏經曰。人人有個靈山塔。好向



靈山塔下修知蹤也者丹田之內忽然無中生有也不待他論自意念中覺知融暖暢一派春景其樂無窮即馬祖所謂達於皮毛暢於四肢矣歸者還也故里者心田也始由下中歸上化識性為佛性煅習念為正念識死性現朗朗一個主人故曰歸故里者也

圓通禪師曰羣陰剝盡一陽復生欲見天地之心須識乘陰之法

羣陰剝盡者在年為九月在人身為北海一陽生

者在年為冬至在人身為陽生天心即陽生之所邵子所謂冬至子之半天心無改移是也欲見此心須求鍊法而後有可見之驗見乃真種所產之法即世尊見明星之見也

楞嚴經曰願立道場先取雪山大力白牛可取其糞以泥其地

且喻佛道者乃修佛道之起首也雷闡牛糞者即是煉慧命之根本矣世尊教人修道先修慧命若不修慧命之純陽起手單修心中陰神安有不遭楞

嚴經陰魔之類乎。如今禪門修性而不修命。往往顛倒。反至得疾病死。雖然口稱頓悟十地三乘。往往到頭虛老。不思雪山白牛糞之美處。空以磨靛作鏡。妄以積雪為糧。誤了幾多年少。既無立命之基。安有性道可成之理乎。是以戲臺上優人自稱。漢高祖楚霸王矣。蓋雪乃白也。為西方之正色。是喻人命竅之氣也。故如來教人修西方極樂。也即此矣。而良醫又明指之曰。兩腎之前。空懸一白圈。先天性命水火。即在其中。無形無象。空空蕩蕩。慧

具

命即在其中矣。若不速自修煉。焉得久居。奔名利而耗散。逐色欲而喪真。出家之人。念誦枯坐。分離氣耗神嗚呼。是油乾燈滅。不到半百而亡。故曰雪山矣。耳命即元炁也。炁之剛而無比。色之白而無瑕。故曰大力白牛也。炁之隱顯。包乎天地。載乎萬物。廣而無際。細而無核。覓而無影。修而現前。起越佛祖。無不是此炁也。即孟子所謂至大至剛。豈謬言哉。然而炁之變化。年壯而自拱。靜極而自生。不知保守。則以耗散。故曰糞矣。耗散朝朝如是。不早築固。命



根能有幾何哉。即儒所謂用之則成路不用則茅塞也。蓋糞乃辟魔之至寶。成佛之階級。不取糞而修。則十煉九空。譬喻世人欲起美屋。非其基地。安能居哉。且古之志士。知此糞之出處。靜時而養動時而取。收攝還我本地。用火薰煉。築固自己基地。則謂之泥道場也。但既有場基。又不可少善知識。時時刻刻。將我之真意。坐居其中。一念不起。八風安能搖動。即康節所謂一念不起。鬼神莫知。不由乎我。更由乎誰。獨獨惺惺惟惟任他千魔百怪。我在這

裏隱身。安然自在。故曰和尚坐道場。則不遭魔累矣。即阿羅漢難所謂坐於中流水面。趺趺入滅是也。此篇註者與作者同。一鼻孔出氣者矣。

楞嚴經又曰。必使淫機身心俱斷。斷性亦無於佛菩提。斯可希冀。

且自古得道者。莫不先使淫機斷。而後能超佛作祖。世之為釋子者。身心斷淫之說。無不知之矣。獨有淫機二字。舉世罕知。不但不知修煉之法。而所以然者。身心亦不能實使其不淫也。何以故。蓋淫機



一發形如烈火。速似焰風。苟不得其法。安有不牽連身心之憂患也。且若無其機。身心安然。無所憂患矣。故世尊知其機之利害。難以自了。是教人。以使之。且使之者。非空使也。必有使之之法在焉。故察禪師云。祖意如空。不是空。靈機爭奪。有為功。且此法至簡至易。非夙有善根者。覲面難聞。既無所聞。淫機焉有自斷者哉。若不迟早虛心求師。任爾千修萬煉。難免其患。所以近來叢林。多有業障。善知識者。不得其法。嘗有私下身。前身後行淫故事。畢

書二大人將此等僧充軍。問徒是天譴其罪矣。問淫機何物也。答云淫機。即是世尊所謂淫根也。根之形容在外。而機在內。不知修煉。焉有不牽連身心者乎。即孟子所謂氣亦能動志也。問有何法制伏。答曰得訣者。其機之將發。以神主之。使其機之自息。即孟子所謂志者帥也。以呼吸攝之。使其氣之自歸。即達摩所謂採取也。神為火。息即為風。機發雖是氣。而內實有漏盡之資。若不在此煅煉。則又牽連身心矣。以丹田為爐。以闔闢為箱。以火而

煉以風而吹以暖信為效驗以暢快為無事久久  
煅煉則機自死淫性自斷斷性一無身心太平三  
種淫事無所集有於佛菩提何難翼也此乃萬聖  
千祖不傳之秘法余今盡泄之矣為釋之子不修  
三種淫事自謂善知識者即楞嚴經五十三種之  
魔矣又或謂余之錯也後學者且當以本文證之  
世尊豈有錯乎

寂無禪師曰其機既發凝神入於丹田當用武火收  
攝而歸以薰以煉機之未發以神照之丹田當用文

火不離而守以烹以蒸似此悟入纔得真種發生

且機之發者乃丹田之炁動也既然凝神則此機  
動受神制伏自然兩不相離如磁石之吸鐵隔礙  
潛通和合為一矣祖師又恐臨時炁之生旺猛虎  
難伏故曰用武火此真乃泄盡天機慈悲至矣盡  
矣百世之下學佛之士莫不沾思矣蓋武火者乃  
修道之秘旨成佛之秘機佛佛心授祖祖口傳悟  
且甚難故五祖云師師密付本音世尊達摩雖表  
火化風吹火候之言而文武之用度未形竹帛故



世無雙修而亦不能信。自達摩寂無後。無有形神俱妙之高僧矣。問曰。何謂武火攝歸。答曰。武火攝歸者。乃呼吸之氣。攝真氣歸源。而又離不得真意。為之主宰矣。故曰。一意馳二氣。鼓舞攝歸。總在乎意之能耳。蓋炁生易下流順出。故以呼吸攝之。若不借呼吸消息之鼓舞。則一神而難攝。炁亦難歸。二炁原有兼用。故禪師云。你有個拄杖子。我與你一個拄杖子。即喻此二炁同用之機也。當呼吸之機。我則從陰陽迎歸爐。即達摩所謂採取也。或十

迎或數十迎。外形則止矣。明此二炁闔闢之消息。則元氣自歸爐矣。用二炁之時。爐中之意。不著於呼吸。依於元氣採取。不過借呼吸之機。以為採取之具。即六祖所謂往北接度是也。且元氣既歸爐。又當薰煉。以意定而為火。以息噓而為風。鎔灼一時。漏盡之資。則化盡而為氣。放心安容。此乃武火之功也。問曰。文火何也。答云。文火者。不存而守。不息而噓。時時刻刻。不昧惺惺。綿綿不斷。息息歸爐。即古德云。杖往杖來無間斷。舍利成全合本初切。

忌昏迷散亂一念不起一意不散猶如爐中火種  
如此修煉何患真種不生舍利不產大道不成哉  
釋家譜世尊曰對斗明星而悟道

對即華嚴名之曰返觀是也斗即北斗喻丹田是  
是也明星者乃丹田之炁發光是也正是真種所  
產之景所以興陽禪師云布地紅輪透海底不開  
花即此矣

圓通禪師曰北斗藏身雖有悟出塵消息少人知  
北斗藏身者是藏神在此而起手若不在此而修

則不能出塵矣凡出塵者即轉法輪之消息當轉  
而不轉則種子產而無歸又廢前功即興陽所謂  
退一步則失事故曰出塵消息少人知此以上盡  
是言和合真種之法

此上數者慧命經之妙法其和合真種之天機俱在斯  
與其而生風火之大功亦不外是矣

此總結上文和合真種風火之法古聖不肯全露  
故人雖悟大道盡入歧路仍余淺直解明以曉同志  
庶不誤入外道早成正覺世之好佛者果潛心此



經自修自證以成大道豈不樂哉

余故曰自始凝神返照龍宮渾然定靜以雙忘而待動以意炁而同用以神火而化以息風而吹以武而煉以文而守久久薰蒸刻刻無間意炁兩不相離則和合凝集之法得矣

此總敘和合凝而生真種之法蓋龍宮者世尊如來之梵音此土名曰丹田丹田之內有水故曰龍宮水性沈重朝朝下流神即是火火性輕浮刻刻上燄世人沈下浮上兩離分散故不能成其道佛

祖以火凝在水中則心自空火不炎上水得火煎水不流下化而為炁炁則自然上升當凝神之時內念不出外念不入空空蕩蕩不著不滯回光返照既照則忘形但稍用意即是不忘但忘即不能以意照之心無不存之謂照欲無不泯之謂忘忘與照一而二二而一當忘之時其心湛然未嘗不照當照之時纖毫不立未嘗不忘忘照純一渾然定靜天地人我莫知所之且待動而後不覺融融和和外形勃起以意迎氣而歸既歸本地以神注

定其中當以呼吸吹噓久則文火勿忘勿助行住坐卧不離這裏何產患真種不產哉

不聞得道古儒之言恍惚陰陽初變化氤氲天地乍迴旋

此以下言真種所產之時古儒即邵康節是也予之釋教竟有無知無識者謂儒不知大道自打七叅禪口頭三昧謂之得道誠可笑矣不但儒者聞而不視高僧亦自夾鼻恐臭矣蓋恍惚者靜定之中渾然一團外不見其身內不見其心恍惚惚

初變化者即此恍惚之間忽然不覺融融和如沐如浴故寂無禪師云六合同春乍者即興陽春禪師云忽見也地紅光透迴旋者真氣旋動正是參關透露而真種產矣有無窮之妙樂也

六祖壇經曰因地果還生

地者名淨土又名苦海又名憂陀那巧喻異名無非果生之處也蓋果還生者因以前能明有情來下種和合之機到此方有果也即菩提子也又曰舍利子



無量光明如來曰分明動靜應無相不覺龍宮吼一聲

無相者釋曰威音。儒曰無極。蓋此物本來無相。因靜定而生。龍宮即上文因地是也。吼一聲者即上文果生是也。之聲儒曰杜宇一聲春曉。乃陽氣之所生也。能知此一聲之機。則涸水可流。西江可吸。海水可灌頂也。古德云。地雷震動。巽門開。又云。雷從地響矣。

紫摩金光如來曰海底泥牛露半形。

海底即我之丹田北海也。世尊名之曰龍宮。又曰恆河。與陽禪師亦曰海底。是藏慧命之源窟。故曰海底泥牛者。即慧命也。世尊名之曰摩尼。即我身中神。和合所煉成之真種也。半露形者。乃真種將產之法象也。此時必須靜以待之。不可急於收取。任牛之自露全形。方可興功。不然。念動牛驚。依然隱而無蹤。圓通禪師謂太早生。故寂無禪師云。必須乎竅生物。斯可陽燄生火。故莫為之先。亦莫為之後。若事機未至。而先助長。則外火雖行。內符

未應適自取焚軀之凶矣奚可哉

圓通禪師曰梅花未發太早生梅花已發太遲生

梅花者乃陽之首而為報喜之信也即喻我身中陽炁所發之景也未發者是喻陽氣將動未動也此時如或妄採而炁嫩則不升故曰太早生矣已發者是喻陽炁已動也此時即當取收歸源若不歸源炁則散而無依故曰太遲生圓悟禪師云進一步則迷理退一步則失事誠所謂也

又曰恁麼則風霜都喫盡獨占普天春

恁麼者即喻時當令也風霜喫盡者是喻無陰氣之謂也春者陽也是喻丹田一派純陽之炁其中景象如沐如浴週身融和暢快不可勝比內外盡是陽春乃真種所產之真景也

又曰切須盜著

此乃祖師囑付後人如或見此景至即當興功收取如或不收則是當面錯過此物又行熟路故興陽云退後則失事誠哉是言可不悟乎故曰盜著盜者強奪也當此之時切須勇猛以我之意宰之



用我之息攝之。將此真種歸與丹爐。而後再用法輪之功。

寂無禪師云。至於六合同春。物得所。

且六合者。週身也。春者。喻週身之暖信也。物者。乃釋教之別名。即儒所謂元炁也。功到時。至此物當產之時。不知不覺。忽然丹田融融。洽洽。周身酥綿快樂。養生毫竅。身心無主。丹田暖暖。融融。漸漸而開。陽物勃然而舉。忽然一吼。呼吸頓斷。心物如磁石之相翕。意息如蟄蟲之相含。不覺入於恍惚。天地人。

我莫知所之。渾渾淪淪。又非今之禪家枯寂。無為恍惚之中。心自不肯捨其物。物自不肯離其心。相親相戀。紐結一團。其中景象。以施以翕。而實未見其施翕。以泄以漏。而實未至於泄漏。其妙不可以言語形容。故心經解云。一陽初動。有無窮之消息。少焉恍惚。心以復靈。呼吸起丹田之炁。自下往後而行。腎管之根。毛際之間。養生快樂。實不能禁止。所謂炁滿任督自開者也。此時速採歸源。轉大法輪。不然。此物滿而又溢。則前功廢却矣。蓋此。

篇全泄天機予三十餘年方得妙道後之修士行功到此切記切記不可忽却其中景象但得二三即是真種所產矣不必規規如此而又在稟受形體有異同之別也矣

達摩祖師曰二候採牟尼

此言採物歸爐之候也蓋二候者前活陽生時謂之一候累積陽滿真種產時又謂之一候故曰二候也採者此物產時仍行熟路順下而漏故用呼吸採之以爐歸牟尼者物之別名儒謂之元炁也

又曰二候採牟尼四候有妙用六候別神功

前所謂二候者是生與產之二候也此所謂二候者兼於採封之二候也學佛之士須當着眼不可一概而論之觀法輪六候圖則明白矣蓋此二候者真種產時以採歸爐謂之一候而爐中封固又謂之一候故曰二候也既歸爐矣即當速升降牟尼以轉法輪成其舍利升為一候降為一候沐浴為二候共之四候故曰四候有妙用採封升降沐浴總共六候歸根溫養舍利無所事也故曰六候



別神功也。

六祖曰：往北接度。

往者，以心去也；北者，丹田也；接者，以心接物也。度者，即升降往來也。

寂無禪師曰：採取以升降，從督脈上升泥丸，從任脈降下丹田。

任督二脈者，即法輪往來之道路也。任脈者，起於丹田，前弦循環腹裏，穿二喉之中上頂也。督脈者，起於丹田，後弦並繞脊裏，上風府入腦頂，與任脈

會合。二脈通時，則百脈俱通矣。採取由此而行，法輪由此而轉，能識此道路者，則舍利子亦由此而成矣。

易經曰：闔戶謂之坤，闢戶謂之乾。一闔一闢謂之變，往來不窮謂之通。

此用二炁轉法輪之消息也。且釋藏修道之經文，前輩所稱者，楞嚴華嚴為首。儒家修道之經文，莫不以易為首。太邑海會寺方丈龍江問曰：西方梵語未見有易之說，今載此，不合釋道之道也。答曰：

苟執其一不明其二爾所修者旁門而已老曇之道未曾望見千百世以上千百世以下此人此心三教豈有二道哉殊不知易之源頭乃道之祖也問曰既為道書今時儒士以易為時文卜筮之書未聞其修道何也答曰時文卜筮乃在塵之儒耳非出塵之儒也且古之至儒究先天之理參闔闢之機格物窮源性命在我不由乎造物渾然天理出乎衆外故曰儒也問曰修道何也答曰道用先天借後天之爪扳轉法輪也闔戶即是吸機吸機

者往下也故曰坤也闔戶即是呼機呼機者往上也故曰乾也此乃後天一邊之理也變者乾坤兩卦之消息也猶如御車然乾坤為轂變為軸車本不能自運惟賴兩頭之軸兩頭之軸又賴兩頭之轂兩頭之轂又賴闔闢之吹噓車待軸而自轉動軸又待轂而運旋轂又待闔闢之催逼其用方全如或不透再參六候圖中無不盡其妙也往來不窮者即先天後天二炁轉之消息也通者通達也關乾坤共運之機也若以口鼻一呼一吸謂之往



來不窮者。則去先天大道遠矣。問曰。若何為哉。答曰。以後天之息。用先天之息也。呼機為闔。為乾。吸機為闔。為坤。乾坤者。天地之定位。在人首。即為乾。腹。即為坤。變乃乾坤中之主宰。即我之真意。使二炁轉運機耳。猶如南北斗星馬。往來不窮者。即二炁之轉運。爾來我往。猶如鄉人織布之縱也。爾上我下。我上爾下。故曰。往來不窮。雖然如是。而先後又不可並主重用。升降之際。意雖主斗杓。其神重在先天同行。不過借後天闔闢之機。以運先天耳。

又問曰。弟子愚蒙。懇求至理。方敢自用云。只是洩漏。有過於言者。曰。世尊云。度盡衆生。方自度焉。得有過乎。況且釋教。今時又無此雙修。答曰。此乃轉法輪之密機也。千聖不肯明記。萬祖不肯指破。妙中更妙。微中更微。非凡俗子可聞。非夙有善根者。不能見之。又曰。弟子懇求和尚垂恩。答曰。闔之機。雖是下坤。而坤腹之元炁。過我升之升之者。升於乾首。闔之呼。雖是上乾。而乾首之元氣。過我降之降之者。降於坤腹。總然是先後二箇升降級也。

面背中三條道路。共乾坤之轂軸。通乎關之消息。而主宰在乎意。運行總在乎神。一吸一升。一呼一降。不可差之毫髮。循規行途。數之限步。不可不及。或太過。乾九坤六。四揲成章。合乎造化。同乎轉輪。不偏不倚。正正相當。任爾三教。是是非非。成乎其道者。不離此方。

又曰。乾爻用九。坤爻用六。

此言轉法輪爪板之規則限數也。乾用九者。四九三十六。一二三規次皆用四揲之。坤用六者。四六

二十四。一二三規次皆用四揲之。且古以後一規至六規為升。升合乾。故用乾爻。乾策。乾爻用九。而四揲之為三十六。故法輪升亦以用九。同於四揲。乾策總六爻之四揲。二百一十有六故升總六規。亦二百一十有六。稱為升也。以前一規至六規為降。降合坤。故用坤爻。坤策。坤爻用六。而四揲之為二十四。故法輪降亦用六。同於四揲。坤策總六爻之四揲。一百四十有四。故降總六規亦一百四十有四。稱為降也。合之得三百六十。而完一轉法輪度數。



之義。但其中猶有沐浴二規。不用九六四揲。則不滿三百六十之義。只有三百。前言三百六十者。沐浴不行闔闢。無數六十在其中矣。

華嚴經曰。諸佛定能應時。轉妙法輪。

此乃沐浴二規之法喻也。定能應時者。即沐浴二界地也。儒謂之卯酉二時。釋亦謂之時也。若不曰時。因何有應時也。定者。謂此二時不行呼吸神氣相抱。不行呼吸。相守定。而再轉。儒謂此二時乃生殺之方。刑德相反。不宜有事。定守無所事也。且行法輪之時。

而規規有沐浴法。問曰。只聞東西有沐浴。請開示。東面規有沐浴華陽云。轉法輪時。呼吸之氣。如水車板一般。一板一板而運上。一板一板而退下。既有規則。焉得一息而運至於天矣。耶縱運亦不合法輪之輻爪。不成規則之步位。若此混運。則道不成矣。問曰。弟子愚蒙。難以悟入。再求開示。答曰。行法輪之時。呼吸之氣。有回轉之機。就在此回轉處。而有沐浴也。問曰。何為沐浴。答曰。呼吸退為沐浴。呼吸進亦為沐浴。在前後之分耳。此古不泄之機。

昔世尊曰入地沐浴

地者乃東西池也。世尊昔見明星之後，入此二池而沐浴。此時薰蒸樂者，即喻此二方也。此法自漢至今得者藏秘，惟有寂無始露其法也。

華嚴經曰：為踐如來所行之道，不遲不速，察諦經行道者路也。即任督二脈也。不遲不速者，以呼吸定其法則，察諦經行者，凡行法輪，神氣必須同行同住。若泛然於道外而行，渺渺茫茫，不由道而循行，此不得成舍利。

如來曰：不得勤，不得怠。

凡行法輪，合乎法然，同乎大道。若勤則太過，而風大法輪不能轉運，而焰無所制。若怠則不及，而風小，不能成長旺之功，而變化也。

燃燈古佛曰：常轉法輪。

法輪者，西方梵語。此土曰升降，曰進退，即真種運歸源也。常者，凡真種產之時，必當運行一轉。如若不運，則漏盡不能止，而舍利亦不成。又不可一轉而不歇，雖無大害，亦遲其產機矣。



世尊曰常轉如是妙法輪

且妙者不可以言語形容故曰妙矣若夫無言後學又從何所悟入此兩者在得師與不得師耳大道最秘誰敢全泄余見世無雙修之士特指其真以示之使學者盡其精微夫妙者消息也知之者最簡最易不曉者實難實艱譬如自鳴鐘即法輪也天地之造化盡歸於此鄉人不得見鐘但看水碓水磨其理一也問曰鐘與碓磨何比道也答曰鐘之錘即呼吸鐘內學子即元氣也水沖者喻呼

吸也轉之者喻元氣也但碓磨消息亦同其法又未甚全而自鳴鐘以全大道之功何謂也碓磨只見其進不見其退鐘內學子順轉則為進順極則逆而逆轉者則為退也

六祖曰吾有一物上柱天下柱地

物者儒謂之元炁也柱天者即上升於頂也柱地者即下降於腹也

釋家譜曰海水灌太子頂

海者丹田也水者元氣也釋家喻名曰曹溪水曰

洞水逆流。曰一口吸盡西江水。灌頂即上升也。太子即如來也。

世尊曰。火化以後。收取舍利。

此言舍利將成之時也。火即神也。舍利全得。火以成功。然而成者。必有所成之效驗。非空虛而無知也。其舍利成之時。虛室生白。而丹田如湯煎。龜縮不舉。即用收取之法。運過脊後三關。還之中宮。以養道胎。故曰收取也。

華嚴經曰。具丈夫形。成就如來馬陰藏相。

馬陰藏者。龜如線馬縮而不舉。方為舍利有成。如或微動。不可認成。必須轉法輪煉之。若不煅煉。則炁嫩而力微。難以沖關。須待有沖關之景。而後可移。既然有景。法輪當止。若再妄行。舍利已成。而被火逼漏。依然是個凡夫。或者病者。外腎不舉。認為舍利有成。則誤也。乃無漏盡之資。必加功修。有所舉動。而後有可望矣。

世尊曰。能不死阿羅漢。

不死者。言其壽長也。如果外腎不舉。舍利成就。故



此不死如佛弟子迦葉住世七百年後過世尊傳過關之法而成二祖如寶台學和尚住世一千七百年後過達摩傳過關之法而得超脫此是得舍利未明道胎故住於世矣

此以上皆言轉法輪成舍利之功而慧命之道盡在斯矣

### 此總結上文成舍利之法

予曰成舍利之道功法甚多曰真神曰真炁曰真意曰呼吸曰主宰曰運行難以備記凡臨機轉法輪之際一意馭二炁而運行之法又在乎神之協真氣而同途不可起他見於十二規全仗呼吸催運以息數定其法則自採以至於歸根不可須臾離也離則斷而不續不成舍利矣

且成舍利之道功法雖多乃至簡至易之法初行似難熟則容易譬喻鄉人織布臨機之時手足頭目上下左右照顧接送初學其法最難然而熟者臨機之時不知不覺手足頭目上下左右照顧接送亦不知從何而主持乃自然而然之消息若有

所執則不能成乎物矣。而大道亦然。凡轉法輪之際。意主丹田。而為輪心。神運炁而為輪爪。呼吸催逼。而為輪篙。亦出於自然而然之消息。有何難哉。不起他見者。轉法輪之際。外除耳目。內絕思慮。一點真神。領炁循環。稍有他念。氣則散於別路。空轉無益。且數者。每步四揲。升為陽。陽為乾。乾用九。四九三十六。乾策總六爻之四揲。二百一十有六。降為陰。陰為坤。坤用六。四六二十四。坤策總六爻之四揲。一百四十有四。合成三百六十數。成其法輪。

一轉之途。步限用不差絲毫之規則。妙矣哉。至矣。

我。是道也。苟不用此。萬無所成。此法自漢至今。秘而不泄。佛佛秘授。祖祖口傳。余備全而泄盡。願有

志者。早成大道。夫三百六十數者。實非三百六十

數。乃譬喻耳。其輪之爪。二十四根。而以前後轉一

回。即成四十八。謂之一回法輪。而輪之外轆。即成

三百六十數。實無差也。故曰三百六十數矣。

不聞世尊與迦葉之言乎。曰正眼法藏。

此乃採舍利秘法天機。故曰正法也。眼者神之所



棲眼之所至神亦至焉

又與阿難曰若不知心目所在則不能得降伏塵勞此乃楞嚴經之妙旨取舍利之秘機若不以心目取之舍利不能出爐故上文所謂正法眼藏能採之者實有異焉至於三五日間丹田漸次溫暖團成牟尼形如火珠效驗漸次而至妙境不可勝比矣蓋採之時專視不可須臾離也離則火冷氣散不成牟尼故曰七日思惟豈可輕易哉若不用此法而用別法舍利萬無所得無非長生而已

法華經曰我今為汝保任此事終不虛也汝當勤心精進行此三昧於七日中思惟如是事

事者釋教別名即儒所謂真也然得以前風火之法煉成舍利故曰不虛也又須晝夜無歇念茲在茲故曰勤心精進萬慮盡空一點靈光專眸舍利故曰思惟如是事七日者乃採舍利之總訣即儒所謂七日復見天地之心又曰七日一陽來復而物之採或五日而得或六日而得豈有定哉

文與可贊云一峰正自海濱移徙畢章其今雖於畢  
隨人上歸善一過六載五載計於此生所歷數萬里  
所歷者數萬里一峰正自海濱移徙畢章其今雖於畢





仙佛真訣盡洩慧命經

接續前稿

江右株橋傳廬柳華陽著



世尊曰六種震動

此言舍利所產之景也。六種者。即身中六處也。非世界六處矣。眼有金光。耳有風聲。鼻有氣搖。腦後有驚鳴。身有踊動。丹田有火珠馳。是為六種動矣。又曰眉間常放白毫光。

此乃舍利已成之時。常者在暗室中。或見白光。一二四五俱無所得。不多不少之間。採而即得矣。佛



道妙用是其時也。且舍利將出爐之丹田至目一路皆虛白晃耀如月華之明。若未明前之功法外腎不縮如馬陰藏之形。或有光者乃屬想妄而生非舍利之光也。

世尊曰蘆芽穿膝

蘆芽者過關之巧喻。即丹田所煉成之炁。名曰舍利。或名菩提。或名明珠。其名甚多。無非此炁也。穿者穿過後三關也。若用意穿屬於導引旁門。而不用意失於相隨之機。此兩俱不能過。不引不失之

## 審問之

心誠求之

間內有天機。必待師傳。誰敢妄泄。此乃千佛萬祖至秘至要之訣。自當懇切求師。而後有所望焉。

達摩祖師曰折蘆渡江

此亦過關之妙喻。奈何凡僧未得真傳。便謂祖師折蘆渡江。以至熊耳山下。豈不謬乎。海不能渡。馬能渡江乎。然祖師生於南天竺國。得法欲東遊。時國王以巨舟實以重寶。與之渡海。凡三周寒暑。至廣州登岸。先結梁不契。後結魏了其大事。蓋折者採也。蘆者舍利也。渡者運行也。江者即通行之道。

路也。

世尊曰：一箭射透九重鐵鼓。

箭者真氣也。射者神氣運行之法也。九重者，人身背骨有三關尾閭、夾脊、玉枕三關，左右皆有竅。故曰九重。當過關之妙法，必由中竅而運行。若馳別路，不能得道矣。

又曰：禪悅為食。

且禪悅者快樂之境也。食者食舍利之妙喻。非飲食也。即真炁上頂入喉，還於中宮，故曰食也。且當

未食之先，有蹊路之危險，須當防慮舍利漏泄。是以下喉竅實，蹊路鼻竅虛實而不行。虛則泄矣。若不求師親指，所成舍利無待通挾鼻牽牛之法。妄馳虛竅，費盡千辛萬苦，纔得舍利成就，以此盡廢，豈不痛哉。

又曰：法喜充滿。

法喜者，即真炁也。真炁既歸中宮，漸漸不食，故曰充滿。其間有三月不食，有四月不食，定力專者，得斷食速。定力散者，得斷食遲。且斷者，非勉強也。炁



滿神定自然而不食矣

世尊本行經曰若至恆河水南岸安穩住定如須彌

水者梵音之巧喻是所煉成之舍利也南岸者即中宮也舍利既歸中宮神氣猶如磁石吸鐵兩不相離一得永得無所妄馳安穩自在即儒所謂允執厥中而識性漸漸消磨真性漸漸靈覺妄念既無正念自存即華嚴經所謂晏坐靜室恆作是念者是也

楞嚴經曰行與佛同受佛氣分如中陰身自求父母

陰信冥通入如來種名生貴住

且行者非行路也亦非行事也乃修道胎內功之行矣舍利既歸中宮而神受此佛炁制伏不馳神得炁定炁得神住相親相戀鎔化合而為一所謂行與佛同受佛炁分性即屬陰所謂陰身佛炁即為父呼吸即為母到此節又不可枯寂無為佛炁有生活之理呼吸有資養之機必當以性求二炁之備補佛炁坐時使而歸源助我胎之圓滿呼吸綿綿使而朝此助我胎之化育所謂自求父母又

不可執其一而迷其二。到此太空有一炁自明堂而來歸於中宮。我則鼓動閭闔。使入週身。逐其週身陰氣。變成純陽之體。三百六十骨節。八萬四千毫竅。無不通達。所謂陰信冥通。凡軀自忘。道以存。一派天真佛體。所謂如來種。雖居道胎。無形無象。定慧圓明。所謂生貴住矣。

世尊曰。於欲色天二界中間。化七寶坊。如三千大千世界。說甚深佛法。令法久住。  
欲色者。乃西方之梵語。中華名曰下中二丹田也。

故止觀云。西梵優陀那。此土名曰丹田。化者神之妙用。養道胎之法。雖在中田。必兼下田。合化成一虛境。若神之執住中田。則道胎有所滯礙。而非七寶坊矣。三千即上中下三田也。俗僧謂過去一千現在一千。未來一千。名之曰三千。豈不謬乎。蓋煉舍利時。住於下田。用功。謂之一千說法矣。然必由上中二田之循環。養道胎時。住於中田。有十月之功。故曰令法久住。亦謂之一千說法矣。然必由上下二田之路過。而後出定之時。住於上田。亦謂之



一千說法矣。故曰三千也。

華嚴經曰：以定伏心，究竟無餘者。

且定者非兀坐枯禪，頑空強制而能定也。是有自然之定靜。夫舍利歸於中宮，識死性活，法喜禪悅，真安妙樂，無內無外，渾然一團，禪定非凡僧之可比。朗朗兮性如秋月，融融兮命似醉薰，心目內觀，舍利薰蒸，其骨肉如沐浴，而心性似太空，達無為兮安寂六根，靜照八識，兮空其五蘊，雖有循環之機，而真性安然無餘矣。

世尊曰：如理而來，如理而去。

上文謂得舍利之證驗，此明初入道胎之修法。且來去者，即喻呼吸之氣也。示人修道胎時，必依於時息，而後能離塵離境。至於寂滅，故曰如理而來，如理而去。所以禪師云：未到水窮山盡處，且將作伴過時光。蓋謂人自離母腹之<sup>呼</sup>吸之炁，及元炁皆發散於外，日用長行，丹田本無了胎中之息，因得<sup>神</sup>禪凝氣住，煉成舍利，復歸於此。又必及呼吸氣亦歸於此，元氣為結胎之本，呼吸為養胎之源，又當

知以心主宰而定息。息未定時以心調之。息不調則不定。不能證道。初入胎時調息之法。豈可少哉。如理而來如理而去。即調息之義也。所以傳大士云。六年雪嶺為何因。志定調和氣與神。一百刻中都是息。方知大道顯三乘。是也。

如來曰有餘涅槃。

有者有息也。凡出入道胎之時。必依於息。息隨於心。不急不緩。聽其自然。又不可隨其荒蕩泛濫。無知真息在內。本有息之胎。而若空空無息。非果無。

息而實有也。故金剛經解云。不知誰解強安排。捏聚依然又放開。莫謂如來成斷滅。一聲還續一聲來。即此心息相依之義也。

梵網戒經曰。如如一諦而行。於無生空。一切佛賢聖皆同無生空。

如如一諦而行者。即先天炁。與後天炁。相兼相連。氤氲滋補胎源之機。不急不緩。如如而行也。若令打七參禪。謂之諦行。不亦謬乎。故華嚴經云。如來大仙道。微妙難可知。當其氤氲之時。神炁渾合。如。



沐似醉骨肉融和欲色二界中間不執不滯空空  
洞洞故曰無生空也

世尊曰空不空如來藏

上文謂無生空又恐人隨斷見矣故此曰空不空  
所以空而不空正是寂而常照也不空者又恐人  
隨常見矣不空而若空正是照而常寂也

然燈佛曰生滅滅已

生滅滅已者胎中之息未甚至於靜定而屈伸之  
理尚有故曰生滅必守至於無無其屈伸之跡故

曰滅已只知有神不知有胎中之炁謂之萬法歸  
一矣了心之法必依於胎而住所謂歸於法者歸  
此也若無道胎舍利真元之炁強住心謂之滅已  
而證道者則妄也

金剛經曰菩薩但應如所教住

且菩薩修佛心必須應如所教住而後證佛故經  
云菩薩欲要修佛應當如佛所垂教而住教者即  
道胎也且欲得道胎之住定滿足先住其心住心  
之要又必依真息三昧而住定則不墮於六塵而

逐迷惑如是正定而成正覺也。即華嚴經所謂初禪念住。二禪息住者是也。

楞嚴經曰。既遊道胎。親奉覺應。

此言神入乎其然。然包乎其神。昏昏默默。渾渾淪淪。如母胎一般景象。故曰道胎。又曰父母未生前。自造自化。俱大總持。故曰親奉覺應者矣。

金剛經曰。菩薩於法。應無所住。行於布施。

前文謂了心。必先依於胎息。而住心心既住已。不可貪著於息。若念念不捨。住於有息。則息又縛心。

同於六根之縛心。是為不了之心。故此曰於法應無所住。行於布施法。即息也。心既住已。當以施捨其息。古德云。過河須用筏。到岸不須舟。是也。

華嚴經曰。安住寂靜。諸禪定智入不死道。

安住寂靜。諸禪定者。鼻無出氣。兩手六脈俱禪然。

住禪

大定。絕無生滅。即華嚴經所謂三禪脈住。諸根既住。則禪樂我靜。智者禪定中之真覺也。安住寂靜。禪定。成正等正覺。真入不死之道。如來實自取證者矣。



世尊曰無餘涅槃

無餘者無出入之息也。涅槃者非死之謂涅槃。是禪定三昧之樂也。六根滅盡。諸緣無侶。一性圓融。慧光朗徹。法界是無餘涅槃之妙境矣。即如來所謂分明不受。然燈記自有靈光耀古今者是也。

華嚴經曰恆以淨念住無上覺

淨念者不住塵妄。亦不住於法縛。乃不生不滅。禪定中之智念矣。即華嚴經所謂四禪滅盡定是也。無上覺者。佛道圓滿之正覺。慧光朗徹。無晝無夜。

得大自在。具足六通。實謂之無上覺也。且念住之時。則慧自發明。切忌慧而不可用。若不守定。貪其勝心。用則著於魔境。被識神所害。廢損前功矣。然燈佛曰寂滅為樂。

寂滅者非死亡之謂也。乃胎圓性徹之實證矣。故楞嚴經曰覺道圓滿。佛性景象寂寂。今慧智朗徹。耀耀于定。覺無為心。無虛妄性。無生滅。即六祖所謂禪心無想。禪性無生。六脈全無。鼻息滅盡。故曰寂滅。道胎佛性融融然。如日故曰為樂。又曰真。

空無為。且到此時節雪花飄空。出定景到。移念於須彌外。未到。大定無出定之景。到妄出。則入魔道。有景到而不出。謂之守尸鬼。亦無神通之智慧。又是一愚夫耳。故彌勒佛云。饒君八萬劫。終始落空亡者。是也。

予故曰。舍利過關之妙法。以靜而照。以柔而用。蹊路危險。防上下之馳散。待動而引。柔護而行。以文火而薰。以二炁而養。以寂照而並修。以雙忘而靜定。則道胎之法得矣。

此復明得舍利養道胎之法也。且靜照者。即取舍利之正功。不靜則不生發。不照則不出爐。取舍利靜照之法。豈可少哉。故世尊曰。心目所在。蹊路者。陽關。大便。鼻竅。即漏盡之所也。必先以法器制之。保護危險之患。此之三竅。若無真師授受。必在此妄馳失喪矣。非引而通。動而並行。全在念頭護持。故曰善護寶珠。當此之時。如過小橋。故曰待動而引。柔護而行。胎因舍利之炁有。若非呼吸之化育。焉有出定之佛子。如昔在母胎時。得二炁而成形。



又假呼吸化育。母呼一呼。則胎亦呼一呼。母吸一吸。則胎亦吸一吸。而道胎亦然矣。初結道胎之時。假呼吸之火薰養。及至五六月。二炁漸微。而至八九月間。二炁全定。只知有神。不知有炁。當空之時。而頑然乎空者。則墮於斷見。故空而又若不空。此正是寂而常照也。當不空之時。而只知不空者。此墮於長見矣。故不空而又若空。此正是照而常寂也。一到大定。渾然合一。則出定之景至矣。此以上之真訣。千古不肯明言。顛倒混淆。使人難悟。余湊

合逐節以成全旨。真乃萬世學佛之舟梯矣。  
不聞華嚴經五千卷之言乎。世尊從白毫相中。放大光明。名如來出現。

此以下言出定之景也。上文言養胎而出定之時。又未顯然。如來恐後世不知此理。捨大慈悲。故曰從白毫光出。萬世之下。方知有此為憑據矣。蓋出定天機。非俗僧可得也。自漢至今。能有幾人知哉。此乃如來當時所自取證出定之驗矣。出之時。或放白光。或放金光。本性有所見。即當求師用收光。

之法。如若不收其光，則馳散矣。有形不能化至無形，性雖妙而形不妙，是未得世尊達摩寂無之全法。學者當急尋師，不然錯過其機，再無有也。何以証其極則先寂無禪師曰：胎圓節至雪花飛，念動飄空上頂機，莫謂如來枯寂道。法身出寂又歸依。

此乃出定之時，當出不出，則滯於法身，為定之所縛，不能神通千百億化身。胎圓節至者，道胎圓之極也。見雪花離凡體，而念動向太空，不知此機，是未得師也。如今之叢林，枯坐攝心為道，自高自大。

哄弄檀越後學，自誤又誤人。不知如來白光祖師雪花空，自為僧賴佛藏身，食檀越之信資，忘父母之大恩，為男子身，頂天立地，不悟此道，豈不愧哉。且法身出定，離凡軀時，即速依然歸於泥丸，養純一七，再出初出之時，或見佛祖菩薩美異之景，切不可認他，此乃魔之變化。若認即著於魔，為魔所誘，迷失自軀，無歸宿矣。即此歸寂佛果未圓，難自立脚，豈不生於後世，必須修持九地，至於十地，更加持上至十一地等覺，以超出無色界上者也。蓋



初出之時、離身三尺五尺、慎勿驚恐、一切莫認、直等一金光如車輪大、以念入於光中、收攝性中、是為化形之妙本也。

楞嚴經曰、形成出胎、親為佛子。

十月道胎、得二炁滋養、胎圓性定、謂之成形、出定智慧廣大、無所不見、無所不知、出有入無、聚則成、散則無蹤、光周法界、神鬼護持、故稱為佛子矣。法華經曰、世尊放白毫相光、照見東方萬八千世界、靡不周徧、下至阿鼻地獄、上至阿迦尼吒天、東南西

西北方、皆如是、照見周徧。

且法身出定、久則無所不見、猶如掌<sup>觀</sup>心阿迦尼<sup>吒</sup>

天者、色界天頂之名、即色究竟天是也。道胎十月、得定、功行已至此天、故出定、所以至此天也。四方上下、無所不見、非要見也、乃自然而然耳。

大覺金仙如來曰、從肉髻中涌百寶光、光中涌出千葉寶蓮、有化如來坐寶花中。

此即楞嚴經示人朝暮念誦之文也。而凡僧不知其所由來、空此念誦矣。蓋金仙者、即華嚴經世尊

之所自稱也。或名大仙、或名七仙、或名衆仙、豈有定哉。了然問曰：佛教今時之僧，謂仙為小道。如果又何自名此四仙也？答曰：佛原無彼此之分，所分之者乃凡僧耳。如來自曰四仙者，正是使天下修道者不執門戶，以總歸於世尊慧命之道也。又問曰：楞嚴經曰：十種仙報盡還墜，何也？答曰：十種仙還墜者，而起手修之時，原非慧命之道，乃旁門小法耳。所以成者亦小果耳。故有所墜也。若得慧命起手，則不名十種仙，而名金仙矣。且金為西方實

即炁也。炁屬陽，神屬陰。陰得此陽，故成陽神。陽神者，衆人有所見也。亦得取物。陰神者，衆人無所見也。無能取物矣。

世尊曰：初成正覺，乃入龍宮，入定七日。觀菩薩龍樹王，入定七日。至二七三七，於乳汁林入定七七四十九日不食。

初出定時，養至一七再出。又至二七再出。至三七再出。至七七一出。乳汁者，西方之梵語也。此土謂之乳。養譬喻兒出母胎，雖具人形，不能遠行言語。



全得母恩乳養而後自行言能行走智通廣大而佛子  
出定之後亦然朝夕之乳養在泥丸到此不飲不  
食養培根智廣變化一而化二二而化三三化無窮  
故曰千百億化身也或問曰然燈會源謂入定為  
外道今此所言入定豈不是外道麼答云會源言  
入定為外道者是言未得慧命舍利之道空此攝  
心入定乃陰神之計耳非陽靈也故曰外道此世  
尊言入定者是得慧命成舍利之道胎出胎後之  
入定也會源不分其法則混此一言迷誤後人况

且六祖慧命之道實秘而未傳所傳者無非孤性  
而已故不知世尊七七四十九日一定之道也苟  
不明世尊慧命道胎之謂入定為外道焉得世尊當  
初修外道乎後世又敢稱為至尊耶世尊曰八千  
萬劫中一定豈又是外道乎此文七七四十九日  
不食乃世尊自所取證也苟三日不食則嗚呼何  
足為道哉學佛之士速早求師指點慧命舍利道  
胎而後有所望焉不然十鍊九空甘自枯死縱妙  
無非識性孤鬼而已

世尊曰護念法令久住

此極言歸於泥九乳養之功也。上文言乳汁即慧護念之法矣。久住者真念常定住於泥九故曰大定者矣。

華嚴經曰雖證寂滅勤修習能超如空不動地。佛勸令從寂滅起廣修種種諸智業。

上文言久住得生滅滅已而寂滅之。雖然寂滅必加修而久遠寂滅如虛空等全然不動之地。佛囑曰人必要從此初得寂滅勤加脩習智慧進進不已空而又空虛而又虛故曰虛空界盡。我此修行終無有盡。

華嚴經曰恆住涅槃如虛空。

性如虛空不著虛空相。故曰虛空若著虛空相即有箇虛空在而為虛空所礙則不為虛空矣。虛空者乃自然而然非有然而然者。故曰如虛空者是也。

又曰心常正定滅除覺觀而以一切智覺觀從此不動入無色定。



此即復言還虛空之性也。能到虛空境界。真心常定。一切智觀滅除。渾然無極。一定三載。或一定九年。一點金光真火。收藏於內。日久月深。則凡軀亦化而為炁。神既妙而形亦妙矣。如世尊既涅槃。母來悲啼。湧至虛空。仍與母說法。如達摩在少林涅槃。又雙履西歸。在路親與宰相言語。辭別。寄信與少林宰相。回寺開棺視之。並無形骸。一空棺而已。如寂無在太邑。凡身變化百千。隱而無蹤。或與人金銀。或與人美女。或顯虎龍。或一時回轉萬里。禪

師隱於廬山還虛。此常定之心。豈可少哉。故世尊曰。八萬劫一定。是也。

圓覺經曰。如來圓覺。

圓覺者。真性還虛。虛之極至矣。無凡無聖。無畫無夜。一性太虛。即邵子所謂道通天地有形外。思入風雲變態中。天地劫壞。這箇不壞。故彌陀經所謂成佛以來。至今十劫者是也。

華嚴經曰。法性如虛空。諸佛於中住。且性既如虛空。則無所事也。而又曰。於中住者。實

有一還道理人多不悟殊不知此乃煉虛之妙法  
真性復歸中宮之秘訣且中宮者如來謂之毘盧  
性海將此真性住於性海如龍養珠一切不染依  
滅盡定而寂滅之縱有光現斂而藏之定而又定  
久而性光化為舍利光從性海中沖出化萬道毫  
光貫於太空與古佛如來相會所以大覺禪師云  
一顆舍利光灼灼照盡億萬無窮劫大千世界總  
歸依又荷澤禪師云本來面目是真如舍利光中  
認得渠萬劫迷頭今始悟方知自性自文殊是也

此以上皆言舍利之過關養道胎出定還虛之妙  
法而慧命之道盡在斯歟余不敢謂此集為自論  
之妙道是皆蒼萃先聖之真傳為即後來萬劫勵志  
者悟佛道修慧命之根本使見之者即自了悟契  
合佛祖之真旨而成己又成人則佛道之果證矣



正道修煉直論第十

華陽曰修者以破而補圖

蓋人之生也、原稟性命完全之體、及其年壯、炁滿而自漏、當未破之時、若遇明師指點、不用補法、就此頓超、直入於如來之地矣、已破者、必當補完全體、且補之者、必借動機、以發往外之炁、收回補不足之炁、補到炁足、生動機不動、便成馬陰藏之相、謂之不死阿羅漢矣、

煉者以火而化物

且物非他物，即我之元炁也。元炁雖藏炁穴，動時向外變為漏盡之資。今既歸源，則用火轉化而為炁也。

火非風則不灼。

上文既言火以化物，恐人不知用風，則物難化。故此必要呼吸吹噓，火纔得灼，而物纔得化而為炁。物無所則無居。

居即炁穴也。物之生時，原從炁穴而出，今仍歸炁穴，而用火風亦在此矣。

是故至人參乎大道，修乎性命。風火物所並而同用，以意入於炁穴，以呼吸逆吹之，豈不是同用者哉？上下萬古成乎其道者，莫不以此而為要也。

蓋千百世以上，千百世以下，此人此心，欲成乎其道者，無非性命，而性命合一者，無非風火，所謂天下無二道，聖人無二心也。

奈何知之者希焉，昧之者衆焉。

且世之學佛者，曰念經，曰拜佛，曰受戒，方丈最高者，曰叅禪打坐，說到性命二字，舉世罕知矣。



執性失命不識動靜往往到頭虛老

蓋今之學佛者謂佛修性而不修命殊不知如來大藏之教性命雙修有無原是並用若以執死禪不識動機初學者習久無所效驗自生退悔一場空死有何益哉

精命動而外耗耗盡嗚呼性何居哉命道何在哉

今之為佛門者不得如來之真傳執性不知命寶慧命發動不得其法收聚雖不變為漏精盡亦自耗散耗盡焉有不死既死又將何物為道哉

是以至人察乎動靜之消息合而並修

且世之凡夫纔欲修煉便已離別父母妻子獨自窮谷深山或高菴大寺謂靜可以修道誠可笑也苟未得真傳如此枯靜不識動機如癡貓守空窟有何益也故紫磨光如來云不識動機靜學道無益至人靜其心以候腎之動機移入動處合並而煉心腎相合即是性命合一金剛經所以古云一合相者即此矣

命者根於腎腎動則水也

命者即元炁也。炁動即變為水矣。

性者根於心。心動則火也。

性者乃真意也。意動則變為火矣。

以火入於水中。

以心中之意入於腎中之氣。

則慧命不外耗。

炁得意協住則不外馳矣。

以風吹火化而成真種。

蓋風者呼吸之息也。火者意也。上文言炁得意協

住故不外馳。其中尚有漏盡之霞影。故此必要呼

吸之息。逆吹爐中之火。化此霞影漏盡變而為炁。

不然此物作怪攪亂心君。思想慾情。即孟子所謂

炁亦能動志也。楞嚴經亦謂之陰魔。務要綿綿久

久煅煉。將此陰魔化為陽光。則身心自然安樂。情

慾自然不能攪動。即世尊所謂入三昧火中而降

火龍者。即此矣。此道釋門之秘也。有志之士得者

如法煅煉。用之得力。慾不用除而自除。心不用靜

而自靜。所謂以道制心而心自道是道也。能用之



久者天機忽然發動無中生有即為真種矣  
其法簡易

難修難成者盡是外道如果有緣得此道者至簡  
至易所謂八十過正道即成道矣

悟之者修真種而成舍利

悟者非無訣無傳如今之禪門空空教人悟想則  
謬矣此即實有真功真傳教人轉手採取真種煅  
煉而成舍利矣

靜時而候

機之未動仍以靜而待之

動時而取

機之既動以意取之

同爐而煉故曰火化

意神然合會一處世尊謂之火化

行乎如來之道路宿乎世尊如來之樹下

蓋路者即任督之脈絡也亦謂之法輪路樹下者

即丹田淨土也昔日世尊修煉在於菩提樹下入

定即此處矣

斯謂之行住矣。

道一禪師云：未有行而不住，未有住而不行者，即此矣。

且火之行住實隨物之變化。

且物之行則意亦當行，物之住則意亦當住矣。

陰魔現時，即當以武火煅煉，免其奔馳漏盡之危險。

蓋陰魔者，即身中之陰炁也。陰炁之變現，或夢寐

所見，陰人或是身體發障，或是坐靜偶見陰人，或

夢寐所見虎怪，俱是陰炁所變化。走漏舍利之釀。

病必當以風火猛烹急煉，燒得裏頭鬼哭神嚎，將陰魔煉盡，而後別無危險之患矣。

淨靜太平，常自柔和之溫養，以為護持寶珠之堅固。

身體無所怪見，以意照顧溫養。

且如轉法輪之際，文武兼而並用，其中精微奧妙，又

在師傳而自悟也。

蓋行法輪之功，升降為武，沐浴為文，而升降之中

亦有文，亦有武，總在師之傳授，而精微之處，又在

自悟矣。



舍利成之時止武帶文之薰聚

且舍利成時即用文火團聚若不知之再用武火所成之舍利又被武火逼散此處當知危險至要至要者也

斯謂之溫養實喻為保守也

舍利成時止其呼吸之武火用神光返照之文火且真意又當時刻照顧保守防危

當其時也明珠現而百怪滅

時者舍利將生之時也明珠者舍利也舍利已成

則顯然而露象百怪者身中陰炁風病也明珠一現陰炁風病頓除故曰滅矣

柔運曹溪之大路

曹溪者背骨之髓路也採舍利時必由此路柔緩而行若馳別路是舍利即不能得矣

道胎立而千智生

且舍利歸中宮髮白再黑齒落重生智慧廣大過去未來無所不知切記慧而不可用也

溫養允證如來定慧

且到此地位俱是文火薰蒸再無所失所謂一證永證常自定覺於中央慧照於性海者矣

夫慧而不用勤修禪那

蓋禪者靜也那者息也到此只修自己之定性一切知覺先後禍福知而不可用也

以調自己之意

愈加靈智之光耀

且慧而不用道胎之性愈加靈通矣

寂照常自覺悟休隨昏沉散亂之悔空

此言寂而常照也覺者知也言禪定之中必要有

正覺知見而後復見性體華嚴經所謂恆以淨念住無上覺若隨其昏沈則胎無息墮於無知屬於枯寂頑空之外道若隨其散亂則胎無主火冷氣竭無所成也

持守定力在乎空性一念之誠也

蓋胎中定力在乎一念之誠十月之胎必要念念在胎念念息定而後胎圓華嚴經所謂安住寂靜諸禪定智入不死道者是也

法性定時雪花亂飛



靜室之中偶見雪花飛放此乃胎圓之時也

斯謂之出定矣

見出定之景至即當出矣不出則滯於胎無神通智慧之變化雖成胎源亦是一愚夫耳

蓋大道靜極之中而又生乎動機所謂璇璣復建於於子真物再動於靜極

物者至陽之物也此物靜極復自動矣所謂陽無剝盡之理若夫至人造乎日月推情合性轉而相與

所謂重造乎妙道再立乎戒定慧

且此一段功夫古人隱而不露或是怕泄漏天機或是未得者有之凡修煉之士既得此物來收聚於內將所出定之法身亦歸於內合而為一長入乎大定矣

定定不已至於無極而至極者也

正道功夫直論第十一

華陽曰、下功之時、處於靜室、

靜室者、不近閑人之所、恐來攪我之靜也、

身如槁木、心似寒灰、

靜則忘心、坐則忘形、

以靈光為用、並性命而同宮、

迴光返照、以性入於命宮、

是謂道之首也、

此言修性而命即在其中、故曰首也、



且靜極而動者。

且人能到真靜之時。內有一機頓發。即非心也。亦非意也。乃丹田之炁動也。五祖曰。情來六祖曰。淫心。即道心。學佛之士。若不知此動機。乃無下手之處。雖修無益也。

大道之根苗。

佛祖知此機來。用法收回丹田。煉成舍利牟尼。超凡入聖。由此而起。故曰。修大道之根苗也。造物之主宰。

且凡夫不知修煉。因此機動。無法制之。則心已動焉。即孟子所謂。然亦能動志也。如此男女交合。則生人道矣。而萬物亦因此機動。雌雄自合。亦生萬物。世人因自好色。則修道者。亦是好色。實不知其法也。佛祖專候此機之纔動。不等心之轉念。以火煉之。以風吹之。外腎自縮。心如涼水。何好色之有乎。且焦螟蟲子。豈有色心乎。此乃道之化育。天地之真機。自然而然。非有心也。凡聖之變化。總在此順逆之間耳。

炁旋竅開

且炁者古人曰物曰水曰關閣事其名甚衆竅即丹田炁穴也開即命門醫書謂兩腎中間為命門誤也此門即在臍下女人謂之子宮門正此也男  
女泄精正在此處也

慧命之情喜向乎其外

蓋慧命乃世尊巧喻之別名中華所謂元炁者也  
人受胎稟造物主宰之炁而在其內佛性亦在內  
焉所謂天命之性也通八脈與母呼吸相連口鼻

絕無炁也及其因地一聲之時口鼻一通八脈不  
通元炁內藏及其年壯元炁拱關而出楞嚴經謂  
之漏盡通矣竅既開矣自後其機一發無路可行  
順此熟路而出余有俗堂弟字道寬法名原明久  
住金山已得金山之法後住懷邑勇水菴為方丈  
曰禪教原不問此事似過涵灌只悟自性不必究  
他余曰既有走漏則與凡夫淫媾似也楞嚴經云  
淫身淫心淫根不斷如蒸沙石欲成其飯經百千  
劫祇名熟沙必入魔道輪轉三途終不能出禪教



何得不問也。世尊慧命之道。佛佛相印。祖祖相傳。若能自用。則三種淫事。一煉自斷。其中有深旨。

攝乎其內。

也。攝者以呼吸攝之。呼吸非意。則無主矣。內者丹田。

綿綿若存。念茲在茲。和合鎔化。而為真種之胎源。實為正道之真傳矣。

上文所言攝歸之法。此則表時刻溫養之功。且命既歸源。又當時時以呼吸噓之。刻刻以意守之。似

爐中之火種。意炁雙鎔。變為真種。實為性命雙修。久則無中生有。除此之外。盡屬旁門。終無所成也。古之曰火化。曰和合。曰對斗。曰跏趺。

火者真意也。和合者性命合一也。對者返觀也。斗者丹田也。跏趺者以真意坐於吾身之北方水面。入滅為初關下手之法也。昔商那和修尊者。見阿難坐於中流水面。跏趺入滅。三至。參求。後阿難付以正道法眼藏。而為三祖者是也。

是闡明此道之用也。

千般之巧喻無非性命二物而已矣  
功到時至

且非一朝一夕日積月累而後方可望也又在乎  
老少勤怠之分耳時者非天時之時即吾身物產  
之時也

無物之中而物產焉

物產心有所知若兀坐頑空則當面錯過矣

斯時不令其順而逆之

物產原是下流順出故用意息採之

達摩謂之採取

順出謂之漏泄逆回謂之採取也

物既歸乎其源則有法輪之妙運

源即丹田也後升前降謂之法輪

起闔闢之消息

闔闢者內外呼吸也外面之呼吸降則裏面之呼  
吸升之外面之呼吸升則裏面呼吸降之

徘徊上下

徘徊者活動之意上即頂也下即腹也六祖云我



有一物上柱天下柱地者即此矣

立乎天心

天心者曰中黃居於天之正中一名天罡一名斗杓在天為天心在人為真意中宮若失真意猶如臣失君主矣凡轉法輪之時必以真意坐於中宮為車軸之心使爪之運動矣

依乎任督

凡轉法輪之時神炁命意必須依乎任督而行神或意行而命不行炁或命行而意不行神則不能成舍利

歸根復命

還於本地也

故謂之四候六候者也

採封升降沐浴也

數足物靈則有採取過關之訣在焉

夫既明前所用功之法久久行持竅內滿足一靜則天機發動周身融和快樂陽物勃然而舉故曰數足物靈也且物既靈則當採運過後三關歸於中宮其訣最有秘密之妙不敢言者而放言之矣

夫或採而不生者。或生而不取者。

不當採而採者。其物尚嫩。若生而不知。則當面錯過矣。

是不得真訣之過也。

此皆未得師傳之過矣。

且欲得訣之真者。又當虛心求師。久久護持。

蓋世之學佛。不得全訣者。皆因己有所知所能。輕師謾法。故不得其全訣矣。若能虛心懇切執弟子之禮。行弟子之事。久久真心護師成道。豈有不得。

全道者乎。

培德捨丸。

蓋德者。道之體。性之苗。欲覓斯道而不修德。焉得遇之。德與道如鳥之羽翰焉。缺一無所用也。力者財也。古云。法財兩施。彼此同成。正覺。苟口稱修道。分文不捨。沽名釣譽。假佛遮身。就有佛道。高人泛而不視矣。

然後大道有所得也。

世之學佛者。謂坐而有所得。豈不謬耶。如劉志略。



乃坐懷而得因結交有力與六祖苟有何力也

蓋出爐之消息又賴意之靜觀物則生焉

爐即丹田也蓋意觀者如來云若不知心目所在則不能降伏塵勞物之出爐與不出爐總在乎意之力也且物又是元炁之喻名耳

如來謂之爐中火發

此即紫磨光如來之言也火者煖也發者動也此言舍利產之景也

斯時牟尼露相象

上文言暖者乃內景也象者外景也

不懼不驚

或者乍見此景未得真傳認為外物而不禁驚訝則心動神馳舍利亦散欲成聖道不亦遠乎

動而並行

命行則意行命住則意住故為並行矣

切防蹊路危險之患

蹊路者前註於集說矣

渡過恆河之渡口

恆河者背骨之髓路也。上下有不通之處。必要真意渡過此處。故曰渡口矣。

由曹溪而上鷲嶺。

曹溪者。即上文髓路也。鷲嶺在頭之後也。

達須彌而下重樓。

須彌頭之頂也。重樓。炁喉也。氣喉有十二節。故曰重樓也。

往南華花世界。

且往者。慧命之來也。昔日法華會上。龍女獻珠。往

南方。女轉男身。成證佛位。即此喻也。蓋南者。心竅也。心之喜動而不喜靜。喜新而不喜舊。時刻遷移。進出無時。莫知其鄉。自無始而至今。四生六道。無有休息。所謂人死不知心。今幸得慧命來相制伏。變種性為真性。煉識神為元神。猶如鉛之制水銀一般。則水銀死而無馳去之性。若不得此慧命來入心竅。亦不能自定。縱有所修。無非後天之識性。非先天之性也。先天之性。因地之時。落於命中。故曰天命之謂性。學佛者。自當醒悟先後之性。若不



自悟終無所成也。

坐登佛光寶殿。

寶殿者心下一竅也。乃養道胎長定之處也。

忽然溶溶如谷雲。霏霏似春雷。盤旋斂聚於中宮。斯謂之結道胎。

蓋舍利登中宮之時。週身如雲之騰。似雷之施。百

脈中和暢於四肢。急將心目左旋右轉。四九而定。

左旋右轉四九而定性命盤踞於中宮。結成道胎矣。

安樂太平之禪定。

到此無損無失。一得<sup>永</sup>究竟證。何得不安樂自然禪定。

寂靜矣。

勿助勿忘。而養勿寂。勿照而溫。

且初結道胎時。後天之息。本似於有。而不著於有。故曰勿忘。道胎既結。則意在乎其中。寂然不動。又不可隨其昏昧。心須常覺常悟。故曰勿照。

靜定之中。忽覺一輪皓月。懸於當空。

且此月從丹田升於目前。

畱而待之。

以真意留之

一輪紅日升於月中收而藏之

日月合並用法收於中藏

定靜之中習乎寂滅有無之場還乎渾然故曰無為

一念不生真性虛無空虛之至極矣

且大道無窮焉靜極而生手動一物上合於道胎

蓋萬物極則還原而大道亦然矣靜極生手動機  
有一點純陽之物從湧泉自升於中宮與道胎相  
親相戀和合而為一者矣

而法輪又重轉矣

且此物既歸道胎則自往下由尾閭上頂降於中  
宮是謂助胎源之至寶矣

靜而又靜滅而又滅胎圓炁足天花亂墜

鼻無出炁手無六脉則大定矣有天花墜則知胎  
足無天花墜則胎不足矣

則佛子之定念當移而超出三界

見此景至即當移念出定三界者下丹田中宮頂  
門謂之三界也



是謂如來之出現矣。

華嚴經云。世尊從白毫相中。放大光明。名如來出現矣。

且出定之初。防被外魔之侵擾。

蓋初出定時。恐有諸佛菩薩來言語。切不可答談。只提正念。遂出。遂入。不可遠遊矣。

一輪金光。本是我所有之靈物。取而歸之。為化形之妙藥。

且初之出。萬物不可著。只候自身中一輪金光。現

於空中。將法身近於光前。以法聚光。取於法身內。遂即收法身入於凡身。久久乳汁。則凡身立可化為炁矣。恐不得此金光者。則凡身不能化為氣。故有留身之說。皆謂此也。又在德行之故耳。此即萬古不泄之天機。今則泄矣。

收而養之。子又生乎其孫。

且初出定時。原是一身。定久則百千億化身矣。

願備行滿之時。隱於深谷絕跡。還虛合乎妙道。

功滿隱於深山古洞。無人往來之所。兀然端坐。煉

形化乎死神亦還乎虛形亦虛矣

是謂如來末後之事也。余願同志者休誤入於口頭禪三昧之外道。認為正道也。則非正道也。

禪機論第十二

華陽曰佛道性命喻龍虎。龍虎喻動靜。動靜喻禪機。何喻之雜也。

且人從稟受。無非性命而已。另外又有何物哉。人若成乎道者。先當保守性命。性命之藏處。別名曰龍虎。龍虎之行住。又曰動靜。動則為機。靜則為禪。千名萬喻。不出性命。除此性命兩物。都是詭哄愚夫之進門耳。

古佛曰不識性命。則大道無所成。



千門萬戶費盡心機實不知性命真命或修性或不修命亦無所成也

佛佛祖祖莫不由此性命而為之修煉也

且自古成道者未有不修性命而得證果者也

夫既曰性命而又曰禪機者何也

心靜者為禪也腎動者為機也

且人從稟受性命原是一團

蓋人受胎之時父母二炁合成一炁一點靈光之性即在其中古人所謂三家和合有其身不謬也

及其生也分而為二者矣

且人之生時因地一聲性分於心神命分於腎神二物

所隔八寸四分至老莫能相會矣

當其節至體旺之時

人到十五六歲丹田之炁自動

而慧命之元寶

元寶者即所受先天之炁也

即有變化拱闕向外之機者在焉

蓋先天炁隱於丹田後天足時則先天炁自動

而不修拱開陽關則變為後天有形之漏盡精矣  
不令其順出此之機

機者在內有景在外者外腎動也

迴光返照凝意入於北海則元寶亦隨意入還於北海矣

寂無禪師云凝神收入於此竅之中則炁隨神往  
自然歸於此竅矣又世尊云心目所在  
故謂之和合凝集因其有變化之順逆者

以心合腎謂之凝也順者元精亦為漏盡逆者元

炁亦為物也

故曰機也若不曰機則人不知慧命所動之至寶

機者動也命者元炁也炁動雖不泄漏則亦外耗  
耗盡嗚呼修煉者不令其外耗收藏於內則成其  
道也生人亦是此炁故曰至寶也

以元坐頑空

如今之禪門不知慧命攝心死坐謂道謬矣

迷卻性命配合之真機

不知性命凝合空自磨顛作鏡有何益也



且落於枯寂將以何者為真種哉

不知和合凝集之法則無真種產之景矣

及其機之息也默照渾然故曰禪矣

且機息者命不動陽不起故曰機息機既息矣迴  
光靜照無事無為故曰禪矣

時至忽然而動又曰機矣

蓋時者非天時之時乃真種產之時也能知前所  
用之法自有真種產之時也

急當採取

收回於本宮不收則錯過矣

圓通謂之盜者啟闔闢之消息

盜者取也闔闢者內外之呼吸也消息者乎關之

機耳

運法輪之乎機

此即真種通任督之道路呼吸催逼故曰法輪之  
機耳也

真種靈寶當歸根深藏古人謂之返本復命也

藏於下丹田之所矣又歸於命之原窟矣

然取得此種來。所謂之舍利。

由法輪之機。如意。舍利是命得性煉成。謂之舍利。

去其有為之功。用其無為之法。

去其風吹運行之功。以迴光返照。

靜默而寂照之。又曰禪矣。

此乃採舍利之功。有七日之照也。

所謂之心目所在。

在者。心目在於舍利之處。

且牟尼之珠。成形如硃砂。光似雪。融似湯。煎味如蜜。

團成一個。裏面紅。放光則白矣。丹田融煖。口中如

蜜。

活活潑潑。流通而出焉。又曰機矣。不驚不疑。待動而

取。

出者。出爐也。以意定靜。伺候動而同行。

實謂之妙法。善取之方也。

除此一法。再無別法可取。所謂柔能制剛。

趁此動機。徐徐穿過三三之鐵關。

動者珠動也。徐徐者。不前不後。前則謂之導引旁。



門後則謂之存想外道故必相依而同行三三者背骨之竅左右有孔從中而直上矣

斯謂之超凡入聖

煉舍利在臍下既成舍利必要超脫離出幻境不超終有所患也

牟尼之寶珠初歸中央柔守而定照之又曰禪矣

中央者心下腎上常以溫養

禪定之中融融無為之樂也

一團太和之天理似醉如薰佛曰禪定之中三昧

也

且無為之中忽有為焉又曰機矣

太空中一點甘露

夫既曰無為而又曰機何也若曰機則人不知有此妙物孤守於胎囊

不知大道天人有相助之機也

順此機之妙用收附於胎中寂照而禪定之長又曰機矣

以意送至於中宮依然溫養

斯謂之生滅滅已

二炁未定矣。

夫寂定之中一物超然而出又曰機矣。

從丹田而來有華而無形懸於太空。

稍稍而待之又曰禪矣隨而又出焉又曰機矣。

稍稍者二三息之間亦從丹田而來有華而無形與前物相合。

收而藏之寂照柔而默守又曰禪矣。

用秘密天機法收藏於胎中無事無為常寂而常覺。

寂照柔默之中二物從湧泉而出又曰機矣。

有二道純陽之物從湧泉直升於頂降於中宮矣取而靜定又曰禪矣斯謂之寂滅也。

鼻無出炁六脈俱定從無出入之跡。

且寂滅之定久紛紛白雪滿空又曰機矣。

斯時出定之禪機乃是真景。

不令其遲阻速以出之若夫滯於胎中缺少神通之

變化。

又是一愚夫矣。



既當而出之。斯謂之超出三界。寧而待之。又曰禪矣。  
從頂而出。離凡身一二尺候之。

一片金光來懸於當空。又曰機矣。收而入之。定而又  
定。故曰禪矣。久久常定。形神俱化。而禪機之說從此  
畢矣。

上下萬古禪機從此今則盡漏泄矣。

余願學佛者。休誤入於邪師外道口頭之禪機。認為  
真禪機。則非禪機也。

### 雜類說第十三

華陽曰。成乎其大道者。莫不因夙緣而得。

大道者。乃性命之雙修。龍虎降伏之法。若孤修枯  
性。則非大道矣。夙緣者。累劫所修之因。今世幸遇  
雙修。如朱涂乃童真。坐於高房內室。富貴之家。不  
能訪道。偶爾幸遇。串通消息。已得余之所指。成其  
大道果。是其前因也。晉時有祖師。留記曰。一千二  
百四十餘年。涂子童真掃轍迎。豈不是前所修定  
者。即當過關出定。恐有退惰之念。會然曰。他家只

有他一人豈有不生子以接傳後代答曰太上如  
來鳩羅摩亦有子問曰道既已成再生子豈不走  
之答曰上等仙佛以神交或以炁交凡夫則不能  
矣欲生其子必以形交故有走泄傷其元本昔日  
如來往山之時夫人曰你去我日後何靠如來回  
頭指之曰日後你生一子後果生子又鳩羅摩乃  
西天十九祖中華國王請至此土說法之後對王  
曰臣僧欲生其子王果與他宮女衆僧彼時皆不  
悅羅摩知其情謂化王以鍼供衆僧衆不敢食羅

摩獨食一鉢彼時說法曰食得鍼娶得親食不得  
鍼娶不得親次日其針從毛孔而出後果生子此  
乃性命雙修神通之變化既成道矣何憂乎  
或見聞而入及其成功一也

上文言累世修為有根基此言今生初修或見人  
所修而自修之或聞人所修而自修之一到功成  
行滿之時與前人所修一也所謂悟即衆生成佛  
迷則佛是衆生也

夫又在靈心決斷之力



凡學道者必耍一點靈悟不可聽他人之言總在  
自己之見識

不被旁門所惑不好小法所能

智者見旁門小法自然不惑不喜矣

善自虛心恭迎不執門戶

高人智士善自求人三教俱有隱師過者即當求

道休執迹矣

搜尋古之遺言求師悟道以此即證真偽授受之際

必須審察逐節可合不可合之功法

且未得訣者先當廣看三教經文搜尋真要遇師  
之時且看與此性命雙修合與不合若前後顛倒  
則非正道縱修無所益也

如果訣真然後行之可成也

真訣者何以見得蓋其道下手必是雙修行一步

自有一步之效驗矣

不被舊習所弄不被魔障所侵

舊習者昔日所作所為今日不起不現為煉心有  
力矣學道之人有一段工夫則有一段魔障或內

魔或外魔一點真念藏於命中寂然不動為煉心之純熟矣

疑心頓脫真心常存

夫既得真師口訣往前勇猛而進念念存真為道之主持矣

未來過去現在渾然

未來不思過去不存現在不喜三心俱忘渾然天理

見物內醒而不迷聞聲內定而不入

即六祖所謂見物心迷起心經解云任他世世紛紛亂堂上家尊鎮日明安

坦坦杲日當空寂寂返照朗然

十二時一點靈光常不昧定靜之中迴光返照北海

八風無所搖動則大道有所望矣

眼耳鼻舌意不動故曰八風矣如此煉心然後下手行功有所效驗則道必有可成矣心若不熟功無效驗道亦無成也



夫至道不孤行。力微炁弱。無所成焉。

且此道必要伴。侶之護持。蓋力者財也。有法無財。功難成就。六祖藉神會禪師之給付。二十七祖因香致國王之財。二施等無差別。同成其道。且有以積金盈箱。聚錢如山。而不信有成佛之道。甘自為鬼。何足為貴哉。

須仗有德。同歸知覺。

且有德者。最難得矣。也。必要有佛祖之心懷。方為道中之德。如六祖將抵韶州。路逢劉志略。遂結為友。

此乃同知覺進道之德也。

訪侶護之真偽。須當久探彼之懷因。

蓋人之善惡。日久不察。而自現矣。

或好勝心。或圖有為福德。

且好勝心者。謂我好則喜之。謂我醜則不悅之。此人不可學道矣。且有為者。看經拜佛。修橋補路。修廟受戒。方丈俱是有為福德。與道無干。六祖所謂有福孽。還在豈可圖哉。

或執己能。或謂佛祖天生。

世之無知者總謂己能凡夫不得真傳便謂得道者天之所生殊不知大道人人有分矣這等切莫露機

遇此上四等之人一言不可發

或重財而輕義或有始而無終或言善而心惡或殷勤而誘哄或祖宗無德

重財之人即無仁德不足以載道有先甜後苦之人有沽名釣譽之人有謙柔而進之小人或祖上無德子孫修煉天必不付以道

觀此深秘藏真

遇此上五等之人如癡似愚

若得其丈夫之真者彼自究竟根源

常自悟性命

累搜佛祖之秘密生懷忠孝仁義

秘密者即性命也自搜性命足見其愛道生來天性即前劫有修之根矣

慈善濟物

廣施仁德之心



五戒全真尊師重法誓立願深斯可謂之侶護法矣

過此等之人方為學道伴侶矣  
而後露如來之秘密泄祖師之機  
到此方傳大道

所謂施者受者同成正覺

施者師也受者弟子也弟子能護師成道而後可  
傳道矣

又云財法兩施同臻彼岸

彼施我財以濟其事我施彼法以成其道故如來

云財法兩施等無差別者矣

夫下大功之際擇去於靜地名山

且大功者即過關十月之功也靜地者不近人之  
往來亦不近墳邱陰氣侵害山要古人成道之所  
則無外魔即有正神護佑矣

房屋不宜高大牆壁堅厚明暗得宜飲食最當淨潔

房屋高大恐招是非牆壁堅厚防備惡蟲明則傷魄

暗則傷魂專食素飯素菜戒五香五辛香則散氣

辛則生淫精

又者玉宮靈涼道先修功過計數若能功多過少而後  
訪師修道可成契非此不能矣

預備諸般法器

且入室之時、床下安雄黃一斤、以避邪氣、懸古鏡一面、魔來時、鏡中即現原形、桃劍一把、以避外魔、坐下必要和厚、不生煩心矣、

入室之時、師徒誓立同心、

修此大功、必要同心合意、方敢入室、稍有不真、下

功之人、豈不損壞耶、

功成道備、當以遊戲人間、接引羣迷、

功成出頭、闡揚妙法、接引後學、如六祖道成、遇風

幡而出、接引後人、說法度脫、今之未成道者、在林下、先已說法、則謬妄矣、

廣施慈悲之法、雨普濟登岸之妙藥物、我同途是古佛聖賢之願也、



決疑第十四

了然六問

問之一曰。拜佛不見成道。何也。答曰。佛在太空。何須拜也。金剛經云。若以色見我。是人行邪道。即不能見如來。又問曰。拜無用耶。答曰。拜誠意耳。與道無干。問之二曰。念經念佛。不見成道。何也。答曰。經是佛所造。若是念著佛聽。何須聽他。若是念著自己聽。亦不必如此。而念金剛經云。若以音聲求我。是人行邪道。即不能見如來。佛乃西方人之名字。孔子乃中華人。

之姓氏。佛何罪於爾。要爾念也。譬如考試官欲取第一名。唱聖人姓氏。可進否。六祖云。東方人造業。念佛求生西方。西方人造業。念佛往生何方。故念與道者何益也。

問之三曰。受戒不見成道。何也。答曰。戒者犯也。戒乃如來當日音當成道之後。以相隨者衆。故文殊請如來設此戒。以制伏下等人之法。免其多事之故耳。六祖云。心好何須戒。大道在性命之內。此戒在皮毛之外。兩不相干。故無成也。

問之四曰。打七一門。釋教今時稱為最工。不見成道。習者反人人吐血。是何也。答曰。自如來開化。西天二十八祖。東土六代。並無此門。乃僧高峰門人。誣設坑害後人之性命。高峰乃文字之學。非如來之道。况所習者是閑息之旁門。吐血者。因跪香忍氣傷其臟腑。坐打香板。傷其脊絡。就是盧醫扁鵲。莫能救之。此門日後自有至人滅涅之。以救無盡之性命矣。

問之五曰。有打七之人。自稱頓悟佛性。現在吐血。反教他人習之。果能悟得佛性否。華陽嘆嘆大笑曰。凡



得道者百脈流通一團太和之陽炁全無陰氣之阻塞吐血者乃陰陽不和火氣盛陰氣阻塞之故耳命且不保焉能悟得佛性不待計較而自明也

問之六曰六祖聞經既已頓悟應無所住而生其心又何必求五祖答曰六祖所悟者乃是性道他自知有慧命之道故數千里叩求師恩以傳慧命蓋命必性要師傳空悟者不能得矣

介邑秀才李思白名堦道號瓊玉六問

問之一曰弟子昔日最不信釋道聞朱夫子之言謂

釋道乃虛寂之說故此去之不取前蒙翟友所送老師之書初不欲觀後強以視之乃知有真實工夫在信心無疑行持半月幸得真種產之景到覺身內八脈齊開夙有疾病一夕而愈今成舍利性真乃有幸矣弟子聞今時出家人開口便言他自悟得不用修煉言修煉有成即有壞此言是否答曰此即圖衣食之計耳又怕別人言他無道行以奪其主顧故用鉤連之法何曾實有道行也若不用修煉世尊何必在雪山六年達摩何必在少林九載六祖又何必隱修十

五年俱是有憑據。彼言頓悟者。哄弄世人之方耳。一朝氣斷。嗚呼矣。

問之二曰。成道還是一法修煉。還是二法修煉。答曰。千萬佛總是一法。未得慧命者。則有門戶之說。得著慧命。總歸一也。世尊所謂除二。即非真者是也。

問之三曰。今之禪門傳法。可是真法否。又曰。出家人做到方丈。則不用求人。自就是大和尚。登佛位。代佛說法。不知是何法。答曰。自西天至東土。達摩六祖。以口傳心授。故五祖云。師師密付本音。今時失却真傳。

乃將紙上傳某僧某僧之名。為傳法者。如優人自稱漢高祖。楚霸王。說者如放牛小兒。唱山歌。哄弄愚夫愚婦。智者觀之。真可笑矣。

問之四曰。看話頭。參禪。可是真道否。答曰。若釋教之旁門。故曰看話頭。參禪。以爭己勝。若釋教之正道。先須雙修。行實在之工夫。不問話頭。

問之五曰。打坐人。反有走漏。是何故也。答曰。人至十五六歲。炁滿自然。而有走泄。不得真傳。則不知用火功。既不會用火功。焉有自住之理乎。若要不走泄者。



時刻在走泄之處用火煅煉使精化而成炁炁往上  
升不致走泄矣

問之六曰今禪門人稱修道走漏不礙此言是否答  
曰此是第一外道楞嚴經曰淫身淫心淫根不斷必  
落魔道經百千萬劫永不能出況走漏一回與凡夫  
淫始一回其理一也天上未有走漏身體之佛祖其  
舍利子又從何來此乃釋教下等之徒不必論也

僧真元十三問

問之一曰正道從何而起手答曰心目所在又云和

和合凝集當知而在必有所在之妙處古云反觀凝合要  
須知去處即在命之所也

問之二曰何時下手答云有物而下手則祖師云可貴  
天然物獨一無伴侶非心非意物之藏於海中動時  
即有知覺就在此時下手

問之三曰古人謂降龍伏虎何為龍虎答曰龍即心  
之靈念也虎即炁海中之暖信也若要龍虎降伏先  
以龍宿虎窟後來虎歸龍穴乃自然之降伏矣

問之四曰何為猛虎出林答曰即陽物動也又問曰

何以伏之。答曰：即以龍馭之，以風吹之。

問之五曰：何為真種？答曰：即龍虎合煉成一物，然後有機動者，故名曰真種矣。

問之六曰：何為舍利子？答曰：即真種所產，以得法輪之煉法，數足外腎不舉，故名之曰舍利子矣。

問之七曰：何為牟尼珠？答曰：即舍利子所產，以得運過後三關之法，歸於中宮，故名曰牟尼珠矣。古人云：前三三後三三，即此也。

問之八曰：何為道胎？答曰：即牟尼珠歸於中宮，與意

兩相合一，意在珠中，猶如磁石吸鐵一般，故名曰道胎矣。

問之九曰：何為六通？答曰：先有漏盡通成，然後有五通。若獨修性，不知慧命，只有五通，漏盡不得成矣。少此一通，不能成佛，只為靈鬼轉劫而已。

問之十曰：何為出定？答曰：即道胎中之珠煉成一個，物數足從頂門而出。

問之十一曰：何為化身？答曰：即出定之身所化也。又問何等化法？答曰：猶如手之十指動也，要一指動，或



要十指動總在念頭也

問之十二曰旁門與正道成時有何效驗答曰旁門言成者由他口內胡談無憑無據正道成舍利時則外腎絕無舉動成道胎時手無六脈髮白重黑齒落重生出定之時身外有身求師當自察之

問之十三曰不得正道日後若何答曰種瓜得瓜種豆得豆

太邑海會寺方丈龍江

問曰自己以此靜修不起雜念可得不漏而成漏盡

通否答曰靜修只斷淫身淫心而已淫根則不能斷既不能斷則漏盡不能成欲要漏盡成者須用火風之功如來曰火化曰風吹實有真傳矣

洪都藥師院方丈石藏和尚

問曰忽然頓悟無凡無聖一念圓融似太空靜久身融融和和而動以至於外腎何故也答曰此是禪機之妙處修慧命之下手時能用法收回本處故謂之雙修矣





