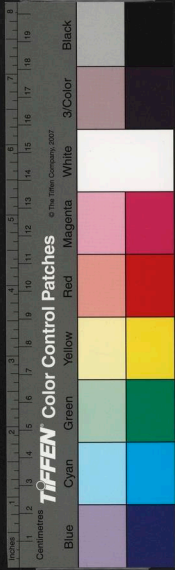


344258 v.1

NATIONAL

UNIVERSITY OF
TAIPEI



方壺公修真墨蹟

上卷

三藏真詮

十六世孫元沼裱訂

山
里
莊
白

隆慶元年十二月廿八日入夕

法祖親降手書





三藏真詮序

清虛洞天侍者潛虛子陸西星謹製



玄元大道陶鑄萬物天地日星山河動植皆象形之精
 粗其精粹純和靈明洞豁不屬有無不落方所者鍾
 為

體

帝聖真仙于以旋斡陰陽主宰造化三清之境彌羅
 之天蓬瀛閬風之上若人居之可望而不可攀歸乎邈
 哉斯造化之實理也達者則信衆人疑焉昔者漢武
 雄材好仙卒為方士所惑白首無驗慨爾嘆曰天下



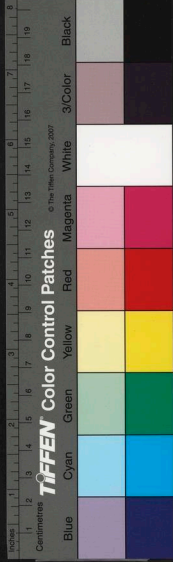
同侍

豈有神仙傷我志乎。天下未嘗無仙。願帝弗識耳。
帝左右執戟為郎者誰也。神仙之道。以玩世為適。度
人為功。故嘗不遠於人。閭浮之間。奚少奇者。大都誠
精者格。緣繫者遇。道合者親。行滿者度。師之得徒。
方諸徒之得師。同一慶快。古今而然。焉可誣也。星蘭
劣於道。固聞爰自丁未之秋。偶以因緣。遭際。得與四
溟姚君同被

溟姚君同被

師門。參差歲月。各紀所授會而觀之。條分縷共。厥旨
不殊。三生之遇。誠希覲哉。星恐世變時移。教湮莫
振。爰合二家紀載之書。裒而集之。析為三卷。一曰法
藏。二曰華藏。三曰論藏。法言道華言詞。論言論也。
各以手翰輯錄。藏之其家。比於大訓。河圖焉。守是
書者。其知秘之法藏。則師命甚嚴。永不可示。有盟
於

天。其盟曰。寧售已盜。無示法藏。天鑒在茲。永矢勿



忘。

嘉靖四十五年歲次丙寅閏十月念又一日

三藏真詮卷之一



法藏

清虛洞天侍者潛虛子陸西星編

法祖純陽老師

青春客盡喻上秉術亦徒播弄文術窮疲精神不為天
壤山水笑者無幾矣 弟子輩數以文瀆師：因發此

非也子等清修百日皆可以作胎仙 弟子言仙乃天福非凡骨可

期師故答此

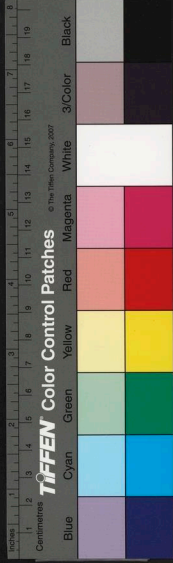
參同悟真乃入道之階梯 問當讀何書

陰陽合而成道

弟子問道

有為三峯術者可令先除墓地

問三峯術



忘。

嘉靖四十五年歲次丙寅閏十月念又一日

三藏真詮卷之一



法藏

清虛洞天侍者潛虛子陸西星編

法祖純陽老師

青春客盡喻上秉術亦徒播弄文術窮疲精神不為天
壤山水笑者無幾矣 弟子輩數以文瀆師：因發此

非也子等清修百日皆可以作胎仙 弟子言仙乃天福非凡骨可

期師故答此

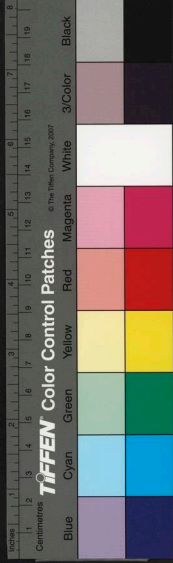
參同悟真乃入道之階梯 問當讀何書

陰陽合而成道

弟子問道

有為三峯術者可令先除墓地

問三峯術



吾師以清
氣為陰中
之陽乃身
中內煉之訣
初授正合
語此



真精血故生子孫則至有至實見矣
離上秋意
於心上做起於心上技巧
問下手工夫

先足真鉛後伏真汞鉛是陰中之陽以心作起落用敬以

取真鉛之炁所以用敬蓋因一人身所有者皆是濁氣則
皆是陰也能敬則思慮不起清氣自如故易曰復其見天
地之心夫復者復其本然之心則天地在是夫本然之心是
那不思不難不肆不貳不偽之心也故孟子所謂清明之

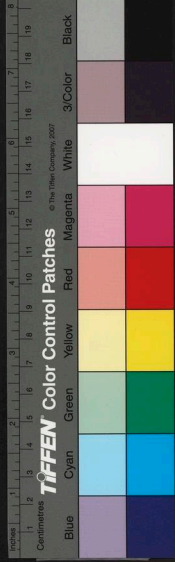
氣子能敬則固陰中之陽斯有真鉛

以敬作採取奇頭無敬則無真鉛又何以容吾之採

依有力備法財妙妙妙不用財而用財此所以為妙也
下手工夫先以靜思為本危坐絕想舉目不見雜物用信
香一炷以現火候然不泥於迹非今之現火候
兒孫云只落老父在虛無長生不滅由他做
論先天炁
子孫云只落老父在虛無長生不滅由他做
論先天炁
靈無中有至實至有或曰無中生有虛裏造實則有實
根芽何如不為窈冥不着實做惡能參如來以成仙佛予
應之曰子以是疑之殆不喻耳一身所以生所以生其生
也非父精母血其所以生也非父精母血乃離精血之

以下八条在戊申春
正月授道始此





取。所謂敬與儒者作聖之敬不同。是在這上頭。怪。
做去。夫孔子聖人也。欲行周公之道。是聖心也。故夢見之。
是聖夢也。然則孔子何嘗因夜間濁氣而勝其聖心。子
惠敬不立。立則鉛氣生生則惡可已。弟子因慮夜夢昏濁
師故答此。蓋按師因是輩初學。故立論及此。然實玉液煉已之功。可証也。
恍惚中。清。楚。升上來。降下去。幾在空先。說到這裏。
予不能形容。子不能領悟。

銀海池。、。乘鶴登之。君莫疑。師自書

遇而不遇。是真遇。有寂覓師却廢師。

海蟾劉仙師 戊申二月上丁日

華丹中陽戰陰兮。交魂落魄。東鄰犬吠。冷消清液。金
珠滿腹。即忙用木金。所長兮。自。如。如。如。青鏡在手。破
碎妖魔。逆頂心大。賣機緘兮。始遊未百步。見黃婆。再乳
之。其聲揚揚。終騰萬里兮。飛天涉水。又回首兮。重鍊台
虛造化無雙兮。

法祖純陽老師

入頭鏡

戊申夏授此於靈巖禪房。是日始告盟。



入頭鏡在我心不虛兮景不明有一藥懸太室取未磨
之室又室照怪物非定形鍊鋼打劍飄青風富我屋潤
戒身邪魔不擾兮月大明面山坐養真人真人出兮萬
象形耀武文沸湧時戰野龍鳴初發聲濟文火聽蟬
鳴蟬不鳴時放大紅不可過則傷吳不足不足則嫩嫩
則返兮永又騰要知來時景須觀此日中要知止時信
須知惺又惺此是結胎法子等慎而行

贈陸生對聯 戊申冬

約火升丹早 沉思下榻遲

二永字當
作鉛當時
授書疑悞
或師故混之
張是

夫火之上升水之下降然伏永起於鉛之上升而鉛之所以升則
由於火謂之約者因火或失於散漫則永高飛而不成金液
或失於斷續則永老度於後天亦不成珊瑚故入道者必知
約火之法 此解對意

玄點百關妙函八鼎探之者消業病朽甚至舍父母妻
子不得少間子以頑稚碌偶遇老夫雖金紫萬戶曾不
可易反蕩昏昧若醉人然終不能悟費我力何多此未
絕子令改 十二月初吾師諭不計何年當在己酉以後庚子癸

四年星衣食奔走與師契濶至甲寅而星以內艱歸乙卯復與



師遇而傳地元

濁淮西流人不再飽子等安得兀然高坐以待斃耶

乙卯年邑大水民飢師降於南村萬柳堂中示此以發授丹之端是日授丹有飛劍斬邪之異予輩悚然久之

以白變白黃不可用中有至精可作大丹

銀鉛二物相生相死銀非鉛則真氣不生鉛非銀則終是蠢物二物和合妙用自生名曰靈基可造黃房調停此兒方成至剛至剛不磨用之者昌大積一採出靈霜周天火候要配陰陽取而餌之洞天壽長那時兀坐逍遙樓中

方性命合虛矣

何謂和合用銀為母鉛配之六無定數但靈氣足方可耳
問靈氣足有何消息

何消息
上無雲影下無色中間一素娥兒飛來飛去無蹤跡

右五條七月初八日降示

月夕炉中藥
九月初九日降於寶嚴西禪房贈道者願

飛花座上灰
雙峰下繼贈仁慈上人師言佛言明心見性見還緣妄不知既見了性即是安境佛云色即是空雲開即是空
太說沒了我故云雲開即是空也



雪照水潭了淨梅梢新月始可藥生
雷聞主闕直飛海底金身方云穎脫

右聯九月十一日復降於禪房贈姚陸二生遂以是日授地元
火候訣鉛銀二八爐中煉得鉛枯見永生永生便是丹
基結、、再看鉛三十六斤盡消沒、、有真橈絲
絕之時陽生滅絃絕者言陽生如斷絃之疾此師自註陽不滅
弭來送在黃房歇那時永死不能飛過却紅塵千
萬劫、、丹脫胎、神化灰缸接一接一接妙於神
造个神葫頻養熟、、一氣生取來吞之終無說

師既授此頃之復降命取焚之作爲隱語隨註於后

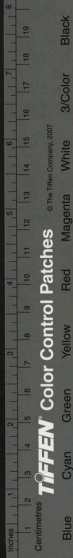
二物相授文武並用赤者既見金身黑者徐用入四八數
足妙用自生執契者守靜無爲停溫浴三百功圓非
時却入灰缸接製、數足始作神房保合十月真陽自
生用之人已白日飛昇 四當作四九當時筆誤

問二物相授作何地授之曰始用灰池

問文武並用曰火有不同前文后武問武用何時曰紅氣上升時
用之問煉幾時曰不拘時日任于精神

文火煉藥之火武火脫胎之火

問赤者曰已永是也問見身在何時曰在金水淨之時如天地初



分問何景象曰如飛雲出岫中有玄黃乃云汞足問見身後若何曰取出復作鉛池

問黑者徐用入多少曰一次八兩

問四八數足妙用自生有何景象曰鉛滅時其氣未金光透室方可養之間養於何池曰即在池中間養幾時曰九炷香

問三百功圓以後如何曰再求真土須在鉛汞之中子母胎又少不得煉得體壯方子不盜母問煉到何時止曰只是再煉到無汁無瑕田地五炷香用有力者三人撮之少煖則獅頭起而泄氣矣

問接製曰以二抱一九轉到分厘点化三轉三七日二轉三七日三轉三七日

四轉六日五轉五日六轉四日七八九轉俱三日

師言丹有三乘皆可了命有天元地元元天元許仙長足也地元楊子所為人元顧子所學^{七寶}世人不知妄為講解

問有大小否曰有大小天包地地載乎人大小見矣

師言我之道變化無窮始難而終易

師言內外一道火候一機人身中也要煉已爐火中也要煉氣

藥生也一時採取同一訣溫養脫胎無一不同

師言鉛氣生則真汞就汞銀中之精也世間窮難的是

顧子祥學
內煉與外煉
時與事故
師語之



銀中之精不可乾。

以上四條皆先後記憶師言師傳地元畢其日遂言與吾有十年之別不復降矣

乙卯十月二十八日吳草仙降於西禪書舍草仙名壽長

弼素野真人師弟子也師初降時即嘗與將命

問文火求鉛武火採汞何也曰求鉛只是養和合用烹煎

問武火紅氣上升時用何時止曰五彩霞盡即止

問鉛銀以少入可乎曰一齊下庶氣不參差

問求土寧保獅頭不起乎曰歸真土則博厚可以載物而

子高厚他自不升出來

問起獅頭何也曰固是真氣未完亦由火候失調

鼎形如中天半壁高三寸六分其大盈掌

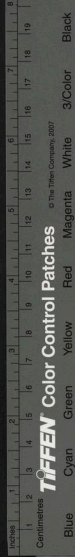
十一月十二日午刻

白巖清仙師降於陳小岡家示此

太清一宝珠沉在深潭底不見是混沌見之是爾我混沌既無用尔我又無體見而不見真奇哉誰人識破引歸來送在黃房隱三百週年莫強猜子等識此意耶

問真土作真土歌

氣足為真土真土何處求紅黃乃飛聲先言也青白方未候青白亦是軟送軟化作美金剛滿天星斗清如水



鏡着塵。非是世間塵。藥到此時方可用。点銅化錫皆其根。
煉到無汁無瑕田地。再進數扇不嫌於老問。有傷乎曰否。

十月二十二日草仙降於西禪書舍言養砂訣
初轉一日半刻間用大火令母熱然後用文火火候六用上弦
之數問火文大傷砂否曰不

炭團以酒漿為之有大小不一在灰缸底一在上以觀盛衰
砂在上母在下砂用生者中無餘物

十一月二十八日草仙降於西禪書舍作別詩

念尔塵緣重蓬萊幾萬程彤雲一回首古寺雪風清
冬上一日素野真人吳壽長書於憑雲山館

吾師怪子德薄罪予輕傳已承已位任子為之此後不得
有言

閏十一月二十七日南宮列仙孟河清降於西禪書舍作此
砂砂砂白骨一點發紅霞一粒曾化滄溟水一粒曾開頂
刻花取來懸在太空裏濕漉漉遍天涯那時得之忽發
燥東龍飛上玉皇家

問内外二丹大小曰外丹能普濟衆生内丹能使人知之不能



使人為之問服食曰即服即仙

陸子順修出酒入詩簿書進退雖策名天朝印不斗大
逆修則能長駕風雲驅環魔鬼亦可列仙

姚子順修則瑤閣歌喧風亭棋響出入閨津錦衣入室
雖名震一方而疾不長步

顧子逆修則遍跡四州魂蕩七室雖可出神竟難了性
孩顧子以己未之秋來訪予於金臺至臨清得風顛之疾
而死高郵徐濟臨清非四大州乎七室艤舡也魂蕩顛也事有
前定非偶然者 上室疑作七室艤舡者七室倉

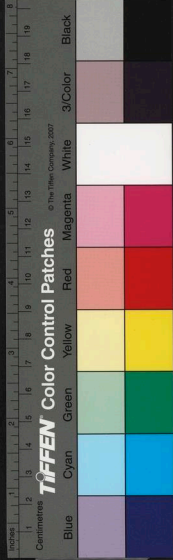
此順逆修皆由於德無則兩失之

十二月初五日舍真章子降章太列仙言斬三尸法

覺邪念動呪曰我為尔家尔奪我室使我朝無所棲
夜無所出子何忍也子若忍之吾取吾玄真劍混元無行
將滅之子為何如速避速避

十二月十二日

法祖絳陽老師降問二子丹熟乎誰教子大胆乾承
予言玄真子所命師言子倍師而學之亦為不善學
矣 子法未精燕又再洩火不調母又少德又涼安



能全集乎

天遠緣絕請與二子分手逢草莫走遇張是家乳石橫身方見子志那時方能了手

丙辰年二月十五日周天神下降欲授三五飛步之術當此劫中不動手持何時

三月初一日夜周天神降於憑靈館言三五飛步之術已奏玄真白天神執奏以為不可往返再回終莫能得又言前見天老奏修真子三千已有某名矣此三千可成近百可喜揚州一府三人而已

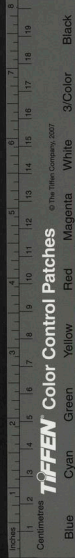
三月初八日予有疏懇白天神言三五術白遣神兵示予云有所藉而為善者其善必不精子欲人買子為善耶又云子積善得善行善有何不可又云凡草木必根固神完方能暢達又云積善無日月鑿井及泉不計工夫皆答疏中語也

十一月初三日張天神降授驅疫符言已奏得允萬歲萬中

丁巳年二月初一日素野真人降言聖母死確事又言君等失前斷絃之意



火候失調也不見半清半濁陰



陽分覺此時正子母分離即易之既濟老嫗在此
問碧眼是何曰靈也多着幾等多鉛眼多又不可
火不計多少但看安頓何如

初言

素溟仙師降於西禪書舍言柳頭皆母內火不去用蓋
以固其氣不退火以退火

太真方仙師

初號橋亭先生

丁巳年十一月二十四日未刻記

呂師降作詩云經上仙翁人不識茫茫携履唯何適夜
來西苑一陽生欲向東床報消息無消息何所適銀

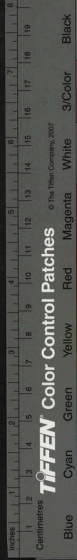
室晃朗欲霜飛沉待月秋江壁碧

欲問道人名雖解道人意解即相知徒名如不遇

金鼎求何事玉池鉛已非試看江上月隱一烏飛

世事何大小蹉跎空自老縱有季子金不如當時好

十二月十四日託素野降言吾令子等積行全未能守



吾十戒賜汝初轉丹來日再請授戒越日始授丹

十戒

一曰勿洩 雖妻子亦不可通知 二曰勿貳 二人同心

三曰勿貪 四曰勿嫖

五曰勿忌 六曰勿嗔

七曰勿愛 八曰勿明 辨是與非

九曰勿飲 不至極醉 十曰勿侈

十六日卯刻託素野言丹已降於翠壺中百稽首啓
視之死永也重五錢言可養可煎

二十八日託素野言養砂法鼎上火有大小三樣下則一
樣大者 但有升降

戊午己未庚申予皆客金臺

○神僧數條遵陽子錄記當在唐申

神僧曰仙佛一源予知性不知命總問命當知性世間性
命豈得為瓦礫者科子家半年上吾受一緣故來耳
慈悲二字乃茲心非心天下萬物一心萬物無心乃靈光一粒子
等以我為心不知慈悲何物子等性命之學全然未了真
乘堅驅良面墻學術不知身心有許多說話



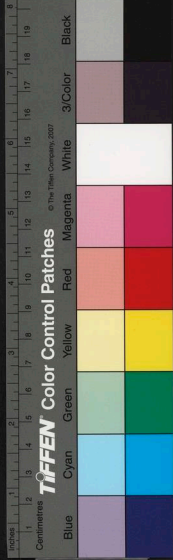
不悟了緣徒為彫蟲小技聞見耿自謂天下事已知者毫
芒何異燎虫之燭夫寸木之步海多見其不知分也子會積
金不會積命性命為重黃金為輕子戀其所輕略其所
重無是說也何謂重千里為重何謂輕欲輕即是愛
欲重即是貪貪愛之人非吾徒也

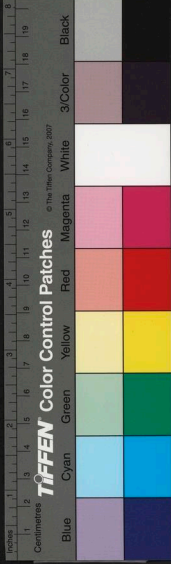
車至為輕

我有一事問子等酒能醉人乎人能醉酒乎酒能醉人則仙
聖當勿飲人能醉酒則我當自為劑量願子視天下事
皆如酒視已為飲酒人使我醉酒不可使酒醉我如此性自
見經無談道非道我無道我非我我是物化方可空心達

黃谷錢仙師遵陽記錄

精氣神仙佛之根非真根乃假根也精氣神就子論之皆
凡也精為交感之精氣為呼吸之氣神為思慮之神何以
得道修道者精為元始之精氣為渾一之氣神為不死之
神然非凡精做不得出真精氣神如此精氣神合做一塊方
為修道凡修真者先平氣用真息以元神隨氣運而精自
合穴矣真息者不在喉下在臍下不在鼻中上下穴中然
欲得真息須從凡息來調息須靜坐始又要去塵念始去
念靜坐澄心把凡息送粗處坐細了送細處坐若無了然





後將此息搬入丹田上下自如神隨氣降所謂綿綿若存用之不勤此入仙之梯也有意化無意若全是有意又是使氣所謂龜息忘年正謂是也子等息志皆逆喉

此一條內煉之法亦已泄盡但遵而行之何道之不戒得耶當時師授遵陽堂如今日張公吃酒李公醉也拜闕之餘何勝慶幸時隆慶改元五月十有三日弟子星謹跋

辛酉年

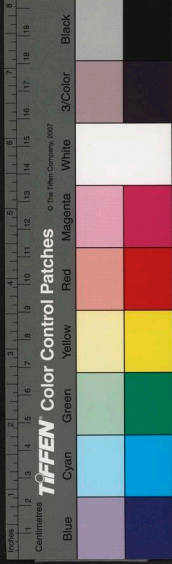
予以是年得地於灌河之濱其東闢為大園宅於高樹之西適合仙肯事皆前定豈偶然也

建

漢北朝陳太初仙翁降於遵陽宅予欲卜居曰宇宙一足地四圍方寸間東園西樹下獨可素心閑此中意味當自得之省前附後便是佳園子近見間岩何可惜哉本是清微骨却作黃金奴世間第一流不會學而往來冰雪間何謬若如此精神為用大矣日夜淬礪瓦礫奇策之士為之乎

甲子年

法祖純陽老師降遵陽宅與予語此為授道之始故詳記之道在何許究竟何自子近惹道非云悟道止傳尤未也



道不在何處叅不究竟何由得若在時放步到子等皆死

心解

仙佛同源枝葉少異佛若只是無極則草木皆

生西域道不在顏氏何謂卓爾道若在顏氏何謂末

由

子近日見太高一層把人心性都作無用了

貪字又粗甚着字何着力畧有何影響

此道重如太山不得看輕了輕如無虛不得看重了如飲食

中正味人自得之豈得開口認殺有無

真假二字母子二條子皆隔紙真處真作真便是了

中有內外外即是內內又非外

二字便不得立地空清

五又三三陸生時進茅

甲子年

法祖純陽老師降予宅授予論人元

道不在天六不在地天地外又無道是知道者盜也他能盜我

須知我去盜他盜有侶無侶則失機機者殺機也盜有路

路有門路有信得始通無信則實主不能適值得

又有分兩主賓對語又要慎審當言而言當止而止行止





乙丑年正月

法祖純陽老師降予宅首言成真子別弭國中師

三字皆
二成性

何日月華明却在不明日明既着形軀不明潛龍日有無

混沌間乃是諸佛倡

妙哉妙哉已授之矣惜當時猶暗投明珠也

子不明正宗者因子知中路可適天台不知行路有多少景

象緩急

藥具沒此也

藥性生機也

生機不死機中有神明若來必然有信機不可知信則

可見

時有談玄者語予人元口訣予故質之師云

子見虛中雖無物不外虛中少為近道若兒見着物

物雖有可執持終不是活悟故為遠道

口訣是活的

向月之圓存乎口訣

壬水癸水未面

問癸盡壬生之語

子取上陽生說來當我前

問鉛生於癸後陽產於鉛中

癸何由生必有原頭子既知應無住而生其心又何疑此邪

若曰癸后則是癸為母炁是有所住而生其心矣

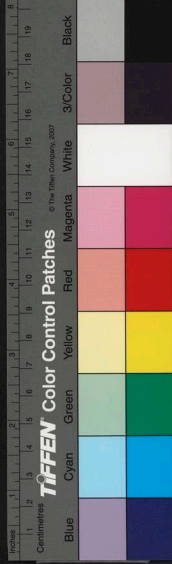
一刻若差便是誣猜

有信便是一刻不差信前有

調弄功夫信至一毫不爽信即如姚子昨問句但他未解

耳

若他不生是忘不惡戒



夫婦交感若全在洩精之念則一度一生若不在精洩之念則未合之夫婦皆有生矣
無信凡念也有信真念也

二月

上陽陳觀吾仙師

出入有無乍明乍滅罪福天人究竟何別

問鉛生癸後

凡香穢觸法色相未呈其氣先飛人身經脉凡見皆有道理經之初至則是見聞見聞既有即度后天后天既兆以漸日昏如太陽未出先發放元光太陽既升其神漸淡淡而再中萬物已老少之日是萬物皆死死而有象象入無象之再含元易又生

此朕非自有一定不得散求

問煉已

煉已說話進門不一煉已有三關上關實求心性中關自在心性下關毫厘積聚心性子等止有上下二關可走言人心性屬化不一變態不常縱有靈覺暫開復蔽如陸子謫禪士是室見非是妒中靈藥何以立躋聖域



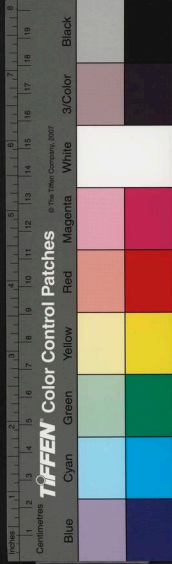
如子家有父母妻子學道者須要捨此恩愛豈得捨此恩
愛必然家之得當方死此心又如見此萬種罪苦非不欲立
超法航曾如無可了念即此不了便是固戒由此固戒便起
謀為一起百爭影化如何得清淨心
靈藥非外丹而何中關乃赤子門戶

法祖純陽老師降予拜而叩道

首乘要知養不雜之體中乘當覓符來之信下乘當識自
然之用

子不知不雜者非聖學也澹固精神潛守元炁使萬景澄
靜如水定淵中是也中乘之信雖是微妙的可有可援言此
信雖生於弦斷之時但有一箇恰好時節又于一毫不知也子
聖相傳惟此而已子或以今日求又非矣

順自然又非聽自然也用不得清淨心用得混沌心如睡濃初
醒時是也
須要如啞把又要如癡人子見張奴傳半



波雖婦人亦要徺狂行乞

太真方仙師

授丹始此

藥物具心性靈半月間即便成

要七日養前七日煉

前七日舉常而言或三兩日或十餘日

未可知其他細微密旨必有授之者

十二月十四日飲罷太真仙師降索書後三紙

即疾即疾緣重業沉左引右翼同生帝京

鉛汞兩事非吾孫不成孫疾非二子不正白雲風煉吾孫緣重
矣

白雲山中孫煉素矣一為吾孫一為吾佳子等根基不及多
矣

十二月 日傳

法祖言索書共四紙

東海細民無風塵之厄無反側之危坐致百金若易視也或
謂之經營曰諾乃請春興賀資之以若恃愛而易侵也卒之
市間左顧右盼得一人可付者且入其室上下銖銖少不稱
與竟不與也明為盜得亦甘心焉况重於此乎况重而至托
無所重乎以無所重之道即望人以授之怪也即以受人怪



也。幸謂三子。

十二月廿七日昏暮時

法祖純陽老師同悟寂禪師降其夕授盟索書二紙
仙佛諸眷同來先言法言後待諸君雲駕另言前事
悟寂禪師曰上宗正覽子頗能悟二但中宗約真訣或
未竟也因作一偈

凡人皆有心妙用即是性不可有位心一住便雕琢不可有室心
一室便失落有無皆非道無有不可却試看佛前燈面皆圖
覺。
有無皆落邊見故云非道無中含者乃道也故不可却

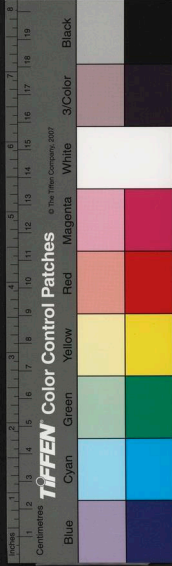
普物無心順事無情偈

普物即是有無心即是室合此有無字佛心自此生
普物機也室寂室也

照心不可疑即是位心慧心不可有有即是機心照慧在
何處靈臺色清
精微之極

本照覺照文足照上加照照可照不可知知處是心照
欲為老佛先學嬰兒
予問守約真訣答此

乙丑歲餘予授道與海陵三子請予盟山而今而後不可違也
嘗值將佐為我記之呂道人書授真舍堂
師書



既盟之後道共心同有自私自退自輕者願師法劍誅之
此師命誓之詞

鼎必三元何二抱一舉成數只得十二求無失只可十數
三廿四二抱一每八得四故曰十二此成數也永無十分永火無十
分火加數在外此外可得廿八九充之此其一也
炭一池得十斤子算三六廿四一八無咎得三十六池百石方可
作具茲其一也

鐵器也要十八斤 鉛也要一百五十斤

好香日燒也要二三斤 衣服也要送新換

好砂也要二斤一以擇取一以轉製

堅尔心清尔性合尔神了百了身外生身堂淺哉此條方師言

丙寅年正月

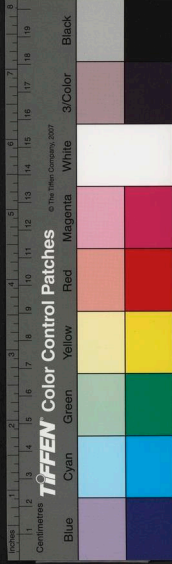
素野仙兄傳

法祖言索書三紙

淨手在寅埋名在酉身可與人道當自守吳道人傳師言
授陸子

淨身心立住脚到辰年飛宇廓

授姚子



虎尾兔身可得麟角逢卯遇未是汝大坎拜師三度方能守炉

授趙子

三月素野仙兄降問復採沉下者

假如兩母兩鉛氣起沉下還有六兩重可復採也如少不可何然已甚破渾淪矣若已照而沉猶不可也

問汞得悉高下青為下白而有神者上白而實者中可乳上不必乳下不可用

問砂青白而有神者上青外而中青紅者中可乳紅多而青微者下不可乳也好則俱好

七月二十三日未刻

立陽周仙長降書

汝等同心力道朝天可期否則先後隨殞錢家堡主人來

錢家堡方師公孫相約之所仙長以予輩不知故報之

立陽周先生

錢黃谷仙師高第也以人元成道於雲南故人苗土官家

方予修地元時

太真師請於

黃谷得先生為予輩羽翼先生爽劉英敏知無不言



三

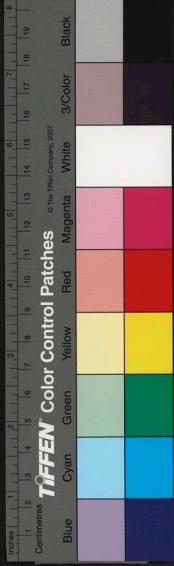
三

洞見肝膽予輩深賴之常以不時賜降道諸真消息
 予輩人元之學得之先生者更多疑乎聞所未聞矣
 素野兄言法祖純翁謂予与予相遇二十餘年未嘗
 成段訣破天機而立陽子以傾蓋之頃盡露法藏愛道
 似不若此惜時以匆遽未能一一授簡姑舉曩所記憶
 者一二以志不忘然已十遺八九矣用寅十一月十有八日記
 二月末旬先生初降時即為予修池因觀予舉火送
 容論及人元言火生於木禍發必克吾人乃汞體也汞屬
 木初鼎乃柔弱之火溫和之氣足以長養發生而成大丹

若敗鼎則燥烈之火甚能消燦真炁賊害丹炉今人採取
 敗鼎者往陽壯少睡以為藥徵不知真炁被其消燦故
 神不自寧有若是耳所謂禍發必克非徒無益而又害之
 次言悟此道者如米炊飯此喻明切非特狀其易而已也
 汝之真鉛譬則水也我之真汞譬則米也神火譬則火也
 火力調停則水入米中其水漸乾而米漸長成飯水漸乾
 抽鉛之謂也米漸大添汞之謂也

固
 原來積汞所以為真鉛之城郭城郭不完則雖得真
 鉛而不覺日消月耗欲望成丹其可得乎





此道至易至簡丹書未可盡信仙翁不欲直指故為舛辭
又恐人以命室輕弄故直難之使之其難其慎而不敢輕
有所為及其臨爐採藥隨取隨得又無甚難也

先生一日降予卧內從容慰諭久之因指一鼎示予曰其外
者混沌之氣即無極也其未還在無極之先其簇而歸
中者恍惚有相即太極也太極動而生陽故俟其動而採
之動即易之復卦先生又謂採藥之法仙家謂之金剪鑊如初開之
花一剪而斷枝葉雖斷而花不知顏色自若也
是日論天元鉛生之候言凡可以算數曆律星杓可紀者
皆不可謂之活子時彼自有活時

法祖言金鈔

法祖言金鈔
映日亦是瞭
聰審之眉間
誤人多矣

二刻妙用正在此時是語非為洩機乃予迎機而
告法祖知之必不予罪也因以手舉爐着几曰如此易之先生

之恩等諸覆載中心藏之何可忘耶

先生於夏間一夕与予語諸塗言赤子之體雖全然不鮮存
神死永須留而活永則走吾人破体者死永雖走而鮮存
神反能留活永也又以燈籠為喻糊其走風者而已

予問翳風常向坎中吹曰風有谷風有道再叩之曰僕再言
先生又言調鼎不得太早子畏走永獨不惜彼鉛飛耶

先生一日言風道乃任督二脉彼此吹之引風而入其道即是開闔展竅其索篇以慈為之

二月廿六日予煉三小鼎皆異不可曉先生降而語之曰適侍法祖呂公言示予三鼎一者癸水止色微黑而紫一者活元極也金粉沉底蜿蜒回連一者攢簇五行留以為質

九月九日

神師降予宅索洪誓為予輩護法

神師不言姓名明雖謂之神公乃玄天將也

凡眾寧屠一牛不起一殺念殺即真恨心也寧售己盜不露一藏法也寧甘棄百有不坐失藥物也寧悖君親不踈真侶也數字子能解行之吾保進道必坐思之

當把前面學道日程盡當焚燼自今月今日今時為始何以故前面都笑不得能解行否能解作洪誓否寧對鎗刀無對神誓不易為也你們前師盟笑不得你等亦不曾依得若當真子等皆灰燼矣



寧可欺君毋為神欺 師能度于法不能翼子操
寧肯忍棄道毋發誓神何以故誓必至戾神必依誓言依
則小而戕身大則滿門灰燼是欲偷生而反傷也不如棄
道乎哉

你開口便行方便纔有嗔恨即是井中汲水水雖復定
已分鉢兩一有是心便任出入

纔言無心露法便是割心與人

但進所未能保所已盡答姚生誓當再思必有大事

親押插血為盟一有疑念便當已之勿以性命作口說人
情也

其人非一人子烏能自語答陸生其緩急在于吾何擇期

予能主成否予能杀魔鬼王予能作大匠予能上天地

予歷代護法顯報神王非師也乃汝師敬請來耳

初十日予輩歎血成誓

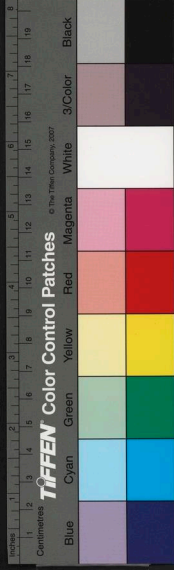
神師為書天鑒在茲四字十二三為予與趙特示二島二

池中有声一以鉛擲地又護一小鼎池雖裂而不漏

十月日予晚進香忽一香插於茲字之上正中不偏

十月初一日昏暮予方煉罷入養息





鍾離老太師下降舞兩袖而歌天地靈造化慳緣未至
在心堅如此經行中外且舞且歌數十通席地而坐命予
輩皆列坐予叩首止之曰莫作虛礼因問鉛在那裡永
在那裡予倉卒無以應曰汝吃木查者耶予應以抹鉛之
法曰永在那裡予曰永是銀中之精弟子不知願吾師指
迷曰超脫之時凡有紅黑之氣可見者是永也一毫不盡則
終是不伏故須煉至瑩然由瑩然而渾然汝到此悟起
獅頭不知既歸真土則博厚可以載物自不升出矣因
示養火之法火大則起鉛火小則起汞以四兩細炭作餅
而三分之內用泥套以高中正其高二寸外用瓦套以收火氣
其高七寸如此做去自成汝知汝之師而不知汝師之復
有師也言訖而別

太師別後予輦止火者月餘十一月十日乃復首市煉罷養
火夜得一夢輾轉寤寐數次皆同始夢至一窰見一大池中
有錦鱗大者可三四十斤遊泳水底清徹可鑒予見此鱗
命人下水取之隨取隨得有一大者昂首就抱而出如此連
夢二次又夢見

法祖於酒肆中師同一人云是白姓予貰酒飲師枕予膝上又

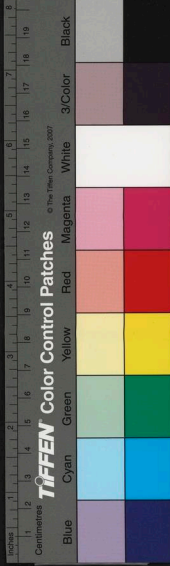
見一小童云是素野予与拜之謝其殷勤時師与白師言予皆不能悉師問何不听予言予答以方拜素野後師出門面西与予拜别予别師後復別素野明早語姚名之言倏夢上高夢入一洞府見諸真八十餘人中止識法祖飛霞標缈仙樂鏗鏘有桃如南水之狀諸真剖而食之其樂無涯

十一月十二日申刻煉罷

法祖純陽老師降手擊缶而歌水雲鄉入洞房云正茫茫云不能悉記言吾輩火候差殊大意謂日出庚如方師者認差觀之晦朔之間晦盡朔來方生庚月此是藥生之時如方子兩次弄取是上乘降為中乘取之不得復鈎取之是中乘降為下乘矣

又言不必九鼎揀藥只在片時成功只在三日

三十六斤乃天元三倍子等必不能池鼎既多一有休咎前功盡棄





十月十三日辰刻

悟後方知有味

師言汝看三庚之月如何怎麼出來當時只疑作三更出月朔便是三庚月初

晦朔之間自合符無中含含有還無直看晦盡俄成

又言汝輩緣尚早從前所作都算不得今始進得一步

又言汝輩緣尚早從前所作都算不得今始進得一步

法祖降予養靜龕中始命陸生闔龕門次命磨墨少頃命掃素予取紙呈

師：命闔室門闔已命予脫去羶氈棄履入龕闔門趺坐

師從容顧予言與子邂逅二十餘年偶尔因緣遂成故回今現吾子志頗精勤足以居道今年今月今日今時以道授子與子長別予趺而長跪

師言凡我所言子已徹悟但悟而不悟今當与子訣破藏之於心忘足萬劫不壞夫出唐之月何以在三日蓋激陽之



後已巳年
師復論不
假積累

已巳年師
復論此

非天機自然矣

至此震遵陽方耒師命進復告戒之續始前語

涵於無始是為生天生地生人物之根晦之夜陽之晝也一之日陽之胞也二之日陽之韞也三之日陽澈烈而明生焉然見月已不是月所以仙翁往來言晦朔之間晦去朔未謂之間者間不容髮不見不是月見月不是月子熟記之予謂如此若何而取曰晦盡便了予問師前所謂弦絕之時莫非此意否曰是汝知此則人元之道不外是矣

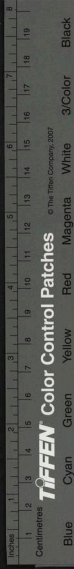
師言藥物之生全在火候、既調自然天機妙合何假積累如男女化生只在一時絪縕自然而成若待積累則高貴遠離終無嗣續而夫妻相守者又皆孫子滿前矣

要子等耗火忘財蓋天機妙合必非一鼎可成須以八鼎取之不然徒糜費歲月而志氣日就隳墜矣

人元之道至易至簡得法全無工夫無意則火冷而丹散
加意則火燥而丹傷丹者自然之和氣也要當勿忘勿
助以為火候予問只如此惺、做去是否師言惺、又是沐
浴之法沐浴畢又將惺、包在混沌之中此時師欲言

別予問地丹養火之法師言活法在人皆然是粗的火
者養起鉛氣走而歸心其色青者混濁而不可用火小而
見風則起紅果未可用予問色紫而帶黑者何如曰此犹
為活血可用然已入於下乘矣師言予授道已畢予靜
思之今年今月今日今時與子長別從此仙亦不降予問何
故師言非是仙允道絕仙允道異故降仙允道同故別吾
行世教去也予具紙墨請書師言本欲使子記之然言已
在子心上矣言訖而別

是日未刻素野師兄復降予龕中首歌見雲霧蒼烟
水茫引下了蟾宮一段香又歌古寺雪風清句二作皆素
野兄昔所製者予乃焚香即席而問師何以別兄言吾
師已別予今就別予問何故兄言別了纔是吾師適與子
言後趙子也至有言不能盡者三命予教之一者人元要
擇活鼎活鼎者謂彼意思伶俐不畏戒忌我而解調
二者採藥臨爐之時要正心誠意不得妄起邪淫專以
真相感相眷相戀使彼求而我應彼動而我靜如此方為
合妙三言養砂無得簇日轉加功只要薰蒸透徹其火



之調停存乎妙用上下進退審要合天度春溫夏

秋涼

冬寒不可毫髮差殊有傷丹體砂粒要有城郭擇大者數粒記之等之養出分毫不拆方好得点化後方可入山予求小安樂法無他語只要清心寡欲夜間驗之夢寐諸妄不生即此就是從心莫如夢即此就是天行健即此就是晝之所為夜之所夢即此就是夢寐卜所學之淺深如此却用肘後飛金晶之法以補其腦你們腦子俱是空的予言陽生下手彼言陽生下手是初學功夫積水潮生日夜自止不得先去後降香於火爐之邊味如獨火

東云

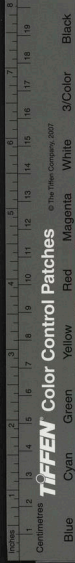
○續紀

前師降時所語甚詳一時不能悉記今復紀之

師言晦盡朔未乃造化之元會運世也其妙不可以軒旋而得

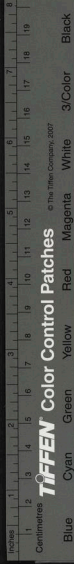
弟子問如此做去惧有天譴師言何譴道高德薄譴斯至矣

素野言養法振衣則雖退衣則雖進亦退予問炭圓三樣兄言太陽徑圓尺寸惟一惟照耀則有速近高下但有進退則是易要升降隔一紙便有進退



在上者退火則加灰於下

十一月二十二日未刻煉一鼎不得於心將欲重煉忽有
仙降手持二炭摩予兩頰予異之顧笑不言索以助畫
地作字甚多大意謂今年將盡夜明日未生時此見拆
汝師所示以子等同心力之故尔助之可養九香子耳
既得真訣不得乱弄又言可分二鼎一以養真陽一以
養真陰不明白初八日面予乃黑子○不識也
十二月初八日燈下仙師降言前二鼎甚悉約十三日再舉
而面教之予問身中造化何以若是師命前附耳語曰
得真則靈汝好修矣



三關三
合卷
金

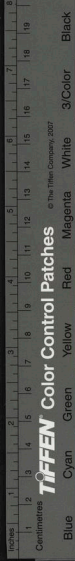
三關三
合卷

三庚之月。韞於初初二之前。故前此而取者。藥材甚嫩。其金在外為陽鼎。養後取者。待其紫芽初現而採之。其鼎外白而中金。是為陰鼎。紫芽去。照甚速。以為照者非也。十三日燈下煉罷養火。

方太真仙師降言。別後事甚詳。委予問。肘後飛金晶一段。師言。兩腎之火。名曰陽火。若散漫而炎。不歸氣道。反傷真氣。當以神會而約之。韓歸尾。閭使由關道而行。有一欄術。用竹爪於夾脊之中。循而上。皮膚覺癢。則神在。而氣隨之。迨其過於玉枕。急於右手中指。點於腦上。則腦覺指點。氣便止。此或點顙門。氣便止於顙門。但不可使逼近日月之宮。恐生昏障。如欲循任脉而下。急以指自顙門引下。順道而止於臍下。此之謂下手工夫也。指所點處。久之而氣聳高。以此為驗。予問曰。之甘津。其自上腭而降者耶。降抑華池。所生師言。天潮地應。自然而生。亦不專在上升。

雖能寡慾而神透光。是留其查滓者。而精華反失矣。

查滓者。內精華反。



正隆慶元年正月十四日燈下請

師忽有仙降索無鋒筆而書之言聞

呂法祖言予輩所傳已悉其道則是所為則非碌碌身口何陋哉陸子緣尚未不得心燥一入門間不得便用主人財也趙生奪生方此月與之水腎經未難調言後見予意挑生誠難寡不得瑣不求仙我教太真與千金是月十七日煉罷燈下

仙師至命淨墨紙自書二紙

三生心法頗精手法未熟功片成諒爾未就姑且守晦保

却真知

師訓

師指法祖

成道

藥驗昇昇

此四字乃仙師之教師馬姓諱名在法祖前

自言吾先而汝師後也後問符使言師号太素真人

師言汝輩所為藥具未備乃升合之藥未見有太冲之味若藥物既靈之後便宜尋昇昇以入道了手天元服食之事須德行完備神將護壇況此未劫之年丹友難擇汝

身中造化只知升火不知退符須是一升一降輪轉無窮

蓋此一遷乃神道也氣道送此而行即久之純熟則一身

陰濁之氣自是銷滅譬如此凡欲置奇器先須洗去塵垢



予問欲作睡功行之可否師言一睡便有倚滯之氣起而端坐則外而四肢內而臟腑皆中止不偏且切須苦行深煉入門與予懶非所宜也且方睡中覺此氣突然而生急以神馭之不知氣之既生則屬後天神在氣後則神心屬於後天先天安在故當靜以俟其自至則以主迎賓以神馭氣方為得妙如此行之久久純熟河車不撥而自轉任尔橫腦豎腦又安往而不宜哉

是月二十日燈下虔請

馬師頌之師言不意請速已同華丈來矣

華青囊仙師箕書別來念慮身體如何陸姚二生聽老夫說趙郎疾緣夙數不壽人召但此子有隙即便投之非今之偶感而偶遇者也此子誠不能守戒法應棄之但彼因有所恃故不知謹也予今別賜方藥再不復見矣吾語子疾如戒則保萬無一失不謹非老夫所知也

姚子何不謝汝祖何人治耶

方有傷額之受

陸生听子妻兒婦皆小病也汝欲如何

一則可先誰乎子婦乃氣鬱血橫故耳法當大吐耶血乃能活但恐驚衆耳且氣血兩損不宜即下手也可於七日



後公孫即與汝

趙子藥待吾耶透經藤來方藥可成子無拘戒日成來則陸姚二生皆神通矣是其驗也

二十七日

法祖遣使來說公孫採藥未回二日可到

二十九日

宅神來言有仙送方先面方在此

天麻

白麵

白木

白茯苓

黃芩

黃苓

半夏

陳皮

羌活

甘草

仙以白木天麻為君二陳為佐二黃少之

白麵在中只用野菊七蕊為引熱服。

神去予筆復稟問

法祖：忽降言何得弄何易易也予因問身中合馬方

二說何先師言始用馬○或七或三中間參用方如液不

新笑不降也

二月廿五日

華恩師降言幾五日矣似未可與也

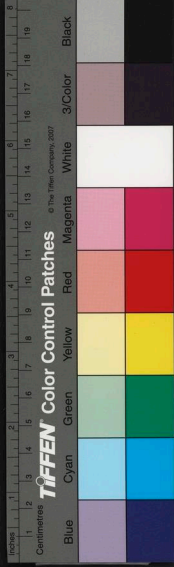
初旬公孫仙連書五日者

蛤蚧品下用之妙

前論賈蛤蚧十日公孫降

厚而明潤者可將銀板一片

微用炭藥炙之以待此物乾即碾作末以和丹藥十七一



更二符戒束

二十五日夜入鼓有仙降言

師約在此刻

上帝頒差治陳廉之母命予踐約予段休章也予問陳廉乃江西吉安府田家村人此人孝行通天非一言可盡前蛤束入地尺餘以徹火性

二十九日昏刻段復報昨為子故親去探師予云輟暇與趙子何如師云

帝命俟伊瘳復命可見也

三月初三日段報

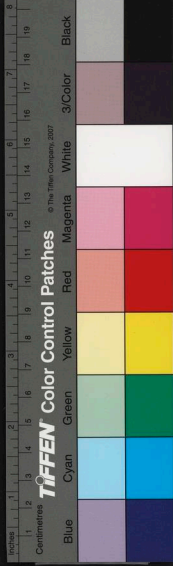
師已回方趙復命准在明面分付予未可覓靜隙地所得聲長言

有門者戶開之不通此竅非三更不可

初四夜二鼓

長

師束賜藥於爐下談移刻藥以竹箬裹之中有蛇膠龍米土龍共八味為末蛇膠者蛇所交之禁也龍米者龍初起時所嚙之氣觸物而結土龍者深山老蚯蚓也餘味不言師命_{以酒服之}浸覺汗粘而臭乃骨髓中拔出風毒也調理或三或七慎勿覓



風後再有九另賜

陳廉江西道人也無所聞道一味真實其母破瘡疾一日思魚廉買魚途中為蛇所傷廉不直買魚至家門而毒作仆蹶於地師舉此一端以見真實孝心因言一真可買金石意及予輩學道要辦真心以緣未至而止為不修是未知買魚而能愈母也○學道何防微骨貧乃貧盡之象謂於一切世味損之又損非貧乏其身之謂也三人置鼎用可千金○學道課程要寬緩但此心常繫於道不可有間斷○話多則損氣袖澤家理則損神○凡物春生夏長秋苗冬實自有時度緣未至聖師不能提挈

十一日暮夜

法祖降子濟戒番恐非弟子事師之礼吾有數字與汝一次一令符使可也

今覺何如

已抽大根矣慎之

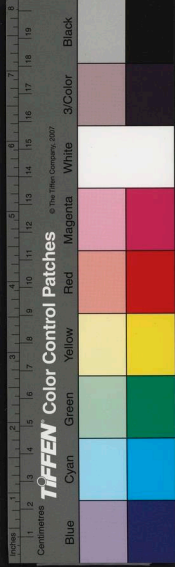
答趙生

非靳請似慶日耳新月陽日予同羣公未子謹請以完一帖

予諸書壽冊

十三日暮

段仙秉言師侍孟學教筵不得來汝疾已抽除大半士已見則能生金金能制木木不能生火風矣慶也但未能全如法行



耳汝若憚丸藥常服祈師留仍前散一尽除之 語趙
十四月明

華師與予筆語於南城學子前言欲授予剖劈之術詞甚
委悉言今日之遊不亦樂乎師生相與貴有誠信術可得授
見亦可得常也予向師能身外有身乎曰當時則不能然
皆風有仙種故權花世度人世亂則異人出所謂異人皆仙
種也予向當時遇難之事曰吾世緣已尽止欲假此歸去
凡物業盡尚求自足況在人乎。

九日燈下請師符使降言

予使神也貴符至華師府封閉不通問行次皆云師弟
去二日矣不知何往也 問師府何在 在雲南清溪臨海洞府
再探有消息了明日准回蓋封三日報也

二十日燈下

華師至賜丸藥於南城名天聖丸其藥自手中出以手
搗授予手中三次約三合以清茶照歲數服之將畢
再與前末藥汗之

二十八日申刻二女有鬼祟之擾拜稟

法祖降 予求請 疾為邪穴邪為疾奴相依為奸名兩感



必先邪而後疾也子自治不得瀆予 許子行符 予讓姚子答
姚生性不真 其夜治大著奇勲斬一邪碎二邪 明夕復碎

四月初三日新月陽日也更餘

法祖降書性師華大偕予三丈在此 性師悟寤禪師也

其說洚抵夜分

取筆寫了汝塵業

師書方壺外史公自嶠道人呂公書記

令汝等先參禪不得令人知也可入禪座

性師與予先論知覺二字言知在外覺在內覺即之^性靈覺

口不能言而心自知之因以指爪予腕言痛否是汝自覺至其

所以痛則口不能狀 性貴見不貴知在外口頭禪也

佛經諸藏與人言性皆不得已欲人緣此求進自性自見直

是一毫文字立不得如痛然口不能狀也 見性之人一了百

當然就中亦有品級所以分為果位如江河淮海溪澗沼沚

同是一水但大小異耳

見性工夫只是煉去氣質熏習

如儒家克己而礼自復非是將礼未克己也予言如磨鏡

然垢去明見日然

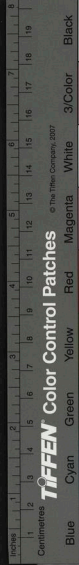
業林煉魔之輩不過假此一見

光景旋已失却或一出即涉魔境終非實際予謂磨鏡

強熟終非自然日然

慧光是性之用見性者不在慧光

生如已燃之燭雖能普照一室未免有炷有焰置諸盒中客



即所謂不思善不思惡時是汝本來面目也

復歸二字
是謂本無
非謂本無
所覺而徒
濕泥不空
見性之人如
也

有不照之象不若未燃之燭俾用互融也予因悟混沌之先乃喜怒哀樂未發時乃先天也無極也若慧光已發則屬後天師前言守約真訣先學嬰兒如此見性是否曰然覺是本然之性識是氣質之性覺則無揀擇取舍祇如聞香聞臭識則便生愛憎如喜香惡臭也

予師別後四更時始悟性命一原師之教是性即是命也老子曰復歸於朴復歸於無極復歸於嬰兒如此了性即命今在是乃作二語復歸無極見真宗了命宜闕於性地予因思世間有一平源一池之人如未開之鏡者豈可謂之見性但資之近耳見性之人自心定慧現美休用互融也

於時華師續言醫理夫醫有聖聞問切今之診脈乃切也不知人之稟氣厚薄不同脈之至數今也不能熟察其人

一旦驟而診之欲求應病不亦難乎故醫以望為神聞為聖問為工切為妙然此四字望中亦有聞中亦有問切七有神聖之道子不能授即以工巧言之凡入五臟之氣皆發於面如面黃脾家病也黃而帶白則為泄氣土生金也帶赤則受母氣青氣則土受木剋而死黑氣猶為受制之氣故法補脾制金推此可以類知用藥只看何臟受病何藥引經以引為主旁加正治數味如心經受病以麥門



冬引之旁加生血活血之藥其最妙者割臂之法正病用藥客病用割割臂有法如胸如腹皆可割也予向不傷氣否曰世人下手便傷他日吾治与看予向何謂客病師曰如正病久真氣虛而邪氣入自生客病如勞虫如瘡塊藥不能攻必須割去而後正病可治吾青囊書所言只數條不多使其煩多何以縫之領中因言趙子尚在坎數且留一分令其知惧而謹疾昔文王美里聖人知坎數之不可逃故憂七年然後求出此言只可語子吾前友調正為是也言訖而別

法祖書二丈已割藩離未識子等能悟否

孟師過荆揚予往赴前松山一迎不得話矣

符使言恐有別計不得歸命予末說

筆師八月十五日

前馬師曰太素真人

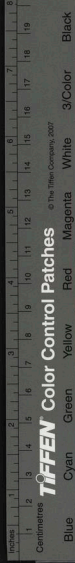
四月初六日燈下

公孫淵仙丈至言師後日未因取冊書太上丹支公孫淵書於道長仙舍數字又執予掌書面腫氣虛皮枯血少趙掌書盡之矣

初八日候師不至有仙言師約後日未暮等尚不識地橋意邪

解

之端

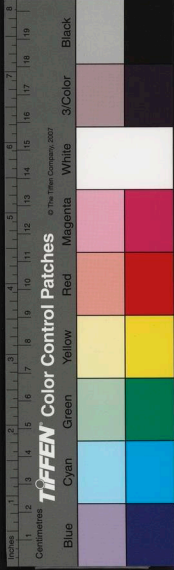


初日候師周立陽先生同公孫仙丈至言不晤久矣別未萬狀
恐不能百語陳也 太真近始得復旧下手今有期予語太真
及諸子等故未末是念也予再三日候姚生解觸面生立陽先
前与名等說二語非指名等言大約如此二語尽氣血兩字
聖聞中二大柱也勿作易視 子等潔念求吾師拜後方奉
傳耳 公孫大仙丈

十三日燈下

華師降入禅座中言甚悲首言予華意二誠但須稟命於
法祖而後可授因言諸疾之難已者惟風為甚癘風之來
也由皮毛而肉由肉而筋由筋而骨由骨而至於髓中已安其
根復自髓而骨而筋而肉以達於皮毛伐其枝葉則本根在
中當春復發欲拔其根則人命傾矣故此疾聖手皆不
能已一法治面有遊風者蘿蔔白色者与藕皆碎搗以
豆腐勻之夜間塗其面蘿蔔多於二品肉中紅絡自散名
三白膏亦可乾葛藕二品不時濟人塗面時先搽去面
油以手心溫膏毋使大寒滯血也

望色者有形色有神色有病色形色者謂人原稟赤黑
黃白之色神色謂一時所感如怒則青火動則赤一時之變



予問夢境答汝問却在地獄中討清白汝等內出知臆衆
前來詰問啓佛法本空子又空處著脚如東海中宮坐的
他從何處至此我試問汝等學道人有前程何為淺
深高下子所說故乃云人性有照無情是个自然死佛說
他怎么○此段說話萬衆會上人人曉的正如海中何以看
脚至此儒人進道自有次第不得躐等坐論聖人終為
虛花如点後言蘊湏合內藏開口則是閉口則非何聖者
云汝等類是再譬之現花果實圓成打何時何以到此是
我擊汝幾下有衆見性有衆明性有衆行性有衆無性次品

何以子反照說來勿口頭對造佛還堦尚尔茫汝靈照

四等皆汝所未明性不如見性不如行性不如無性見明二品

子所喻行無二品未也行性者吾無心中有覺時在是白

日在是夜夢在是即儒依仁是也無性者萬緣不起如灰自

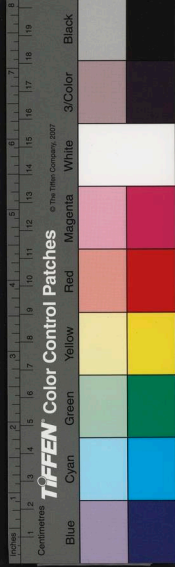
揚乃成空到行性還有我去挑他無性則無我矣子所步乃

說性○又是借光照路斯又下矣說不得俟各人靜思及

照即鎖可匙也各人出知如人出鎖我看門用匙也吾答云

壯我志也子不是出力挑水萬緣如何去可謂克成者矣

子且擲下我问汝仙佛那精仙有幾件言仙便言修仙便在



身中做起

身中緊要何物 我言神

又支佛逗

仙佛一个了

弦了皆不同

性是同性的修養三家不同佛者養性不修

功夫極難仙者修性不養功夫稍易再擲修養試問身中

緊要

如子言是神氣精神氣精是論分量不是論緊

要先天自然本事

神忘精後天作用却是精氣神子再

即物喻本

我語子譬生化為男與女交先神搖則忘化

氣動則精流是神為氣主氣為精源不知成孕則全在

精不在氣況神乎故修仙人重精也故曰精氣神又

有妙解子等沉听

精氣神為主人氣為作用精為事

功神在精則為神孕精中神在氣則為神運氣妙三品

相依其流不斷此又合言也

十日

法祖判

人謀天成黃梅飯熟清膠飲渴當無酒乎

十月廿日仙黃子

谷論趙姪瘡

補之則助邪截之則傷神是以無處下手也

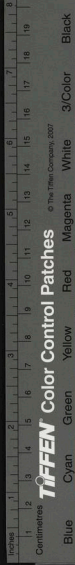
正氣消鏢邪

不入不可得也藥用先去邪然後徐補之

以參朮為本宗

以歸身為輔相以白朮陳皮為走使以川芎柴胡為媒合以

甘草為舟楫以炙甘草為引正以不來香為蕩滌火草七不



束香七先候而服之再用木桶以湯升麻成湯不得用冷令
坐以湯浸膝三理時換熱湯身以重裘不得透風過時
者二俟其倦而寢之藥水煎品可半盞火草燈草也不
束香帚落絮也。

十一月二十日予軍各以歲晚務閑叩

師請教向夕

法祖降箕 三生近狀何如精意不差神采各別何哉子
色憂艷金色愁怖趙稍進之矣子等志意若何止之行近
挂無事 家居無為不若杜行稍近言趙勿也子宜便宣行
事內鍊無功外炉灰冷不若便宜行事子如今怎麼得

脫手 離家不得入俗心不得下手 子亦不曾細尋身藏
向者教汝棄毀割紳以地元出命異子今不得積力大為又
歆苟且求靜子割紳棄而不棄 言子當內果知經后還

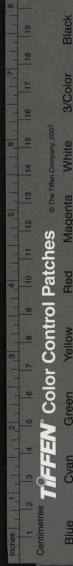
當盡俗緣不得且行且止也 俗兒言子身落道遂便行

計程考課不知功不成片何異不修見子無驗便生路議
是子招之也 子等不能保護元陽雖然少守是以五十笑言
也姚子獨以有優難道不是力氣 師復面書此 謹志勿驚三

日後再用燒此

廿三日向夕

師降書明卜善地悉討奪兩懷風莫無計



此要緊處
記師命多心筆



人為性命者絕少若以此道而售於人又大非矣師言此地頗
可長語有疑則問吾為剖之
予問人元沐浴之訣吾師以惺為沐浴得無似於加火乎
曰惺者刷振精神之意乃以神用而不以息用也夫人身中惟
橐籥之火最為利害橐籥者乃真息也吾以神用而不以息
用何謂加火乎要知神如火如太陽照耀乃陽火也橐籥之火自
形中出乃陰火也當其沐浴之時吾惟溫神德臨門自如勿行長短則沐
浴之妙在是矣予問難免之月還攢簇於一日之中耶師曰
不然若在一日之中則雖準以漏水報以符刻而毫髮之差

也
○二十年已刻面師於拱極堂師咏鶴棲應有約鉄笛更
無聲命予筆席地而坐言多不能悉姑述其緊
師言自與三生相與諸真側目而視不見長進奈何大抵音
聲相與實係愛緣至於緣未熟神仙不能促也陸生有不了
者三老鼎在堂遺君未安法財未聚趙生有不了者四上下未
了姬妾之愛未能遷割法財雖具而動多掣肘吾謂陸生
便宜行事者力既未周則宜行所有事不宜假借於人夫市
沽滿前而賔不享問何以故物自外來非已出也況當今之



所不免矣故免難之月者以月用非以日用也

師問煉已之功何所証驗而可以臨爐予答以精滿不思慾氣

滿不思食神滿不思睡師曰如是難哉夫精氣神皆助於志

志果精確則志可以忘慾忘食而忘睡以是為驗未足徵

也要知當以髓實為期髓實方可下手髓實於寒暑二

字上見得耐寒暑非避寒暑也此在人自覺一毫欺瞞不

得師言實暑是自己寒暑謂寒不能侵暑不能涉如嬰兒然方云髓

予問地元吾師以分毫為上鼎方其傳子之時有軀殼不動

而其中暗折者何師曰此神不足也神足則以神傳神而不

折神不足則氣泄而所損多矣夫初胎之婦其生如達而脂膩

不離神足故也若數產之婦則不然矣予問神既不足吾

以四抱一可乎師言父母

而求補助於他人者也氣不可離類不可多一陰一陽道在

是矣神不足者鉢而不足也火候不調也

趙問巽風吹坎師曰巽風者以外而言鼻息是也若徒泥於

鼻息是謂履枝要知其中自有妙用夫江湖之行重筏者呼

之聲何所用也同聲之相應者欲其同力之相濟也然則

巽風之鼓殆之以氣感氣有以得其綢繆交密之情耳



問然則用橐籥否曰用之殆不必泥也

此道之甚易舉臨爐無畏其難凡今人之所以舉而必敗者頑途悞繫也況又有主人以驅之謂主人情熾而蕩今則以無情感有情欲火生途道阻塞尚何債事之足憂乎途道阻塞者謂精滿則關竅緊密師又謂妓女不肯者入夥頑途也室女字人不數月而孕非頑途也今人欲試鼎以補后天不知適入頑途無乃不可乎又引儒書未有學養子而後嫁者也予問一時半刻之功恐有虛花何所証驗師曰誠惧之當但恐鼎中無藥或採之非時夫市沽之酒飲之尚可致醉

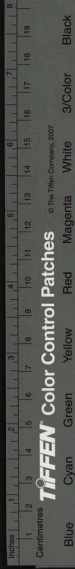
况醇醪乎因思得之似醉一語崔公不我欺也

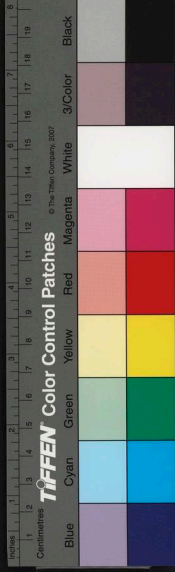
師言吾輩離俗尚涉意具由夫此俗緣世諦未拋勿拋既拋勿願不得意具也顧陸生曰子心中誠有不快但小魔尚不能堪他日輪刀對斧一笑而領方見手段

師言凡與人論道少有回曲則為欺道、則為欺師必有明直則為賣道、則為賣師不若混沌無辨方為妙

耳

是日師為予輩邀舍玄初師論青鳥一段言案山如帶人如人之兩手高不過頂若高則反見凌逼如矮人對長人語又





賓主遠顧則有情近則賓視主人反使主人無味

論水來要易不要衝去要難不要結

二師別移二畧矣

十二月初五日入夕

法祖箕降論姚生襄事

金生脫略若舉甚重無失

礼落罪也蓋此舉八條尸神謝口原人善惡籍有條一

有不到尸錄不孝故也尸本身三尸三生勉之一生罪三生

墮落也凡所心語再晤

初六日入夕

舍玄柳師降予計面語地少靜姑箕識之論地一毫千

里堂得將就姑可借居後即真耳此地此穴可三生面点之

此奠父母仙錄大件不得苟且可珍為之今年誠利尚速則

周章耳問喪事禮可殺而義不可廢誠又不必言矣如有

愆亡又如姑待為愈向修齋此又不可少者於神人二家不

得兩議所謂幽明兩協也亦宜淨修金又於人事相妨此

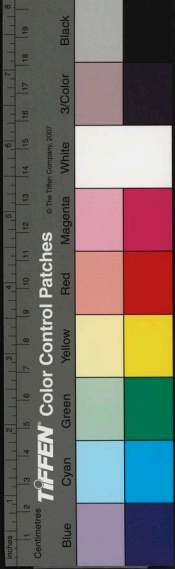
當條列不亂此又要二子夾維之速誠速但不可因速而草

耳与其萬乙不到不如守之待時

十日荊疾劇有仙送方

天而灰一个門樞中灰大山扼

姜醋姜炭再用桔梗為道足矣火以風路噓之偏氣



驅則火自起

十三日面

下穴之時要人心安則天心清則地心寧矣
地下的有監臨部主無德以稱之彼不依也詳如量小

舍師於拱極臺人倫風律言逆多有陽宅者名曰下

回陽利陽宅蓋陽不待陰則不生陰不待陽則不暖

築法一棺則以一線居棺之中而棺則以中線居兩棺之

中然又當占陰一線蓋陰不足而陽有餘也如一棺則占左一線兩棺則左右

眠了案兩頭起者為有生氣若偏欹則無用矣右線

一案三美謂外而弓案雲圓內而木案亦然則中之水

案不言而美可知矣裁成琢削者未免洩氣非美也凡

二十日入夕

伏乃地之死氣乘人之生氣而為害如剛暴則能致訟柔弱
書有青囊穿地錦白虎玉龍經則論漸已盡矣

法祖命素野仙兄從容對語因浼之請

舍師三遺玉童報之與論風律甚悉趙問水衝城脚

云曲而未者曰衝直而未者曰射源頭遠而末之玄盤

曲而聚於明堂者曰水聚天心水之聚不宜死湏要塘

大而圓使水有旋轉方為合妙水死則子孫愚鈍流有

波紋文章之象也前案有獅象形者衝則獸走龍形

而左右斜射者名曰插花及為合局有案湏者靠山如

人之倚靠山不在本身有宅舍祇如人着綿絮耳

兄言予名玉玆因為結信

（註）

二十二日未刻

舍師親為点穴 時玉兄先至

二十七日面

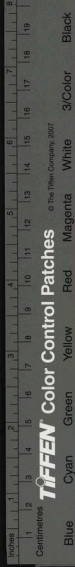
舍師於拱極堂再論風律言葬只貴得地得穴年時之利不重生者專以生者為言則生者謝世之後而此地不相關矣方向上九重死者專以死者為言則如酉生之止終無丙向矣此去本根而論枝葉也

選擇全圖為全美一裁不然寧舍善地乎

趙問迎水曰迎水有棟裙掀裙之異棟裙謂少避也

葬棺丁樣者不妙北方齊頭者佳何故丁樣者合其前則後開合其後則前不合向後開者多使子孫夫婦兄弟不相得也葬法陰陽饒減具論如前陽占陰時仍令先陰一步自陰論之則青龍前導自陽論之則白虎低隨故為兩利予向一陽二陰如何曰陽居其中上令居先一步但貴所生者得穴耳無出者彼自先絕得氣何為禍福有門不可敲動禍者主入福者主出如人有隱禍於此一被說破則官司口舌立至矣有人言某市好酒人便爭而飲之有金在某家入便爭而攫之矣所以貴密也

利方三十六
步之外左右
隨其所之



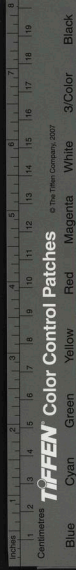
二十六日燈下予方記事忽

法祖闔門而至入予座命呼趙生於沈氏從容謂予輩
之志不堅故行不立然子之志道不若吾春子之志焉也
予因謝之因問身中造化竟有蘊散處何也曰關節
不緊故氣散漫也若關節緊則如銅牆鐵壁彼止有一
線之路可行子之氣不可謂之非水但有凝涑耳謂難
於后天也師候趙不來而去

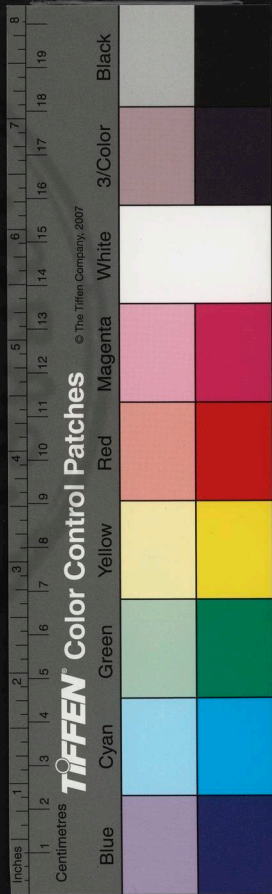
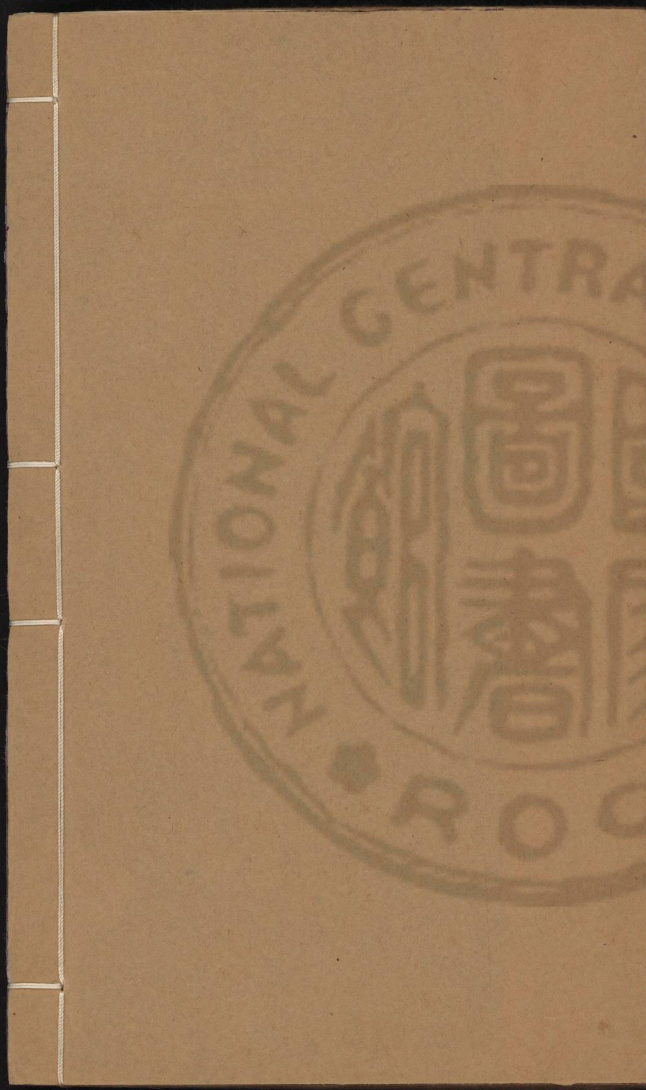
此書為白日光日觀子卷之

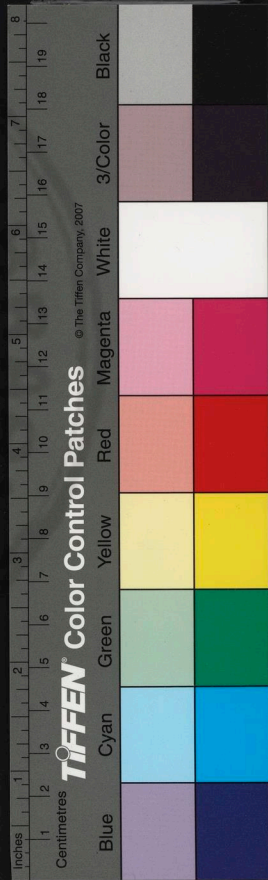
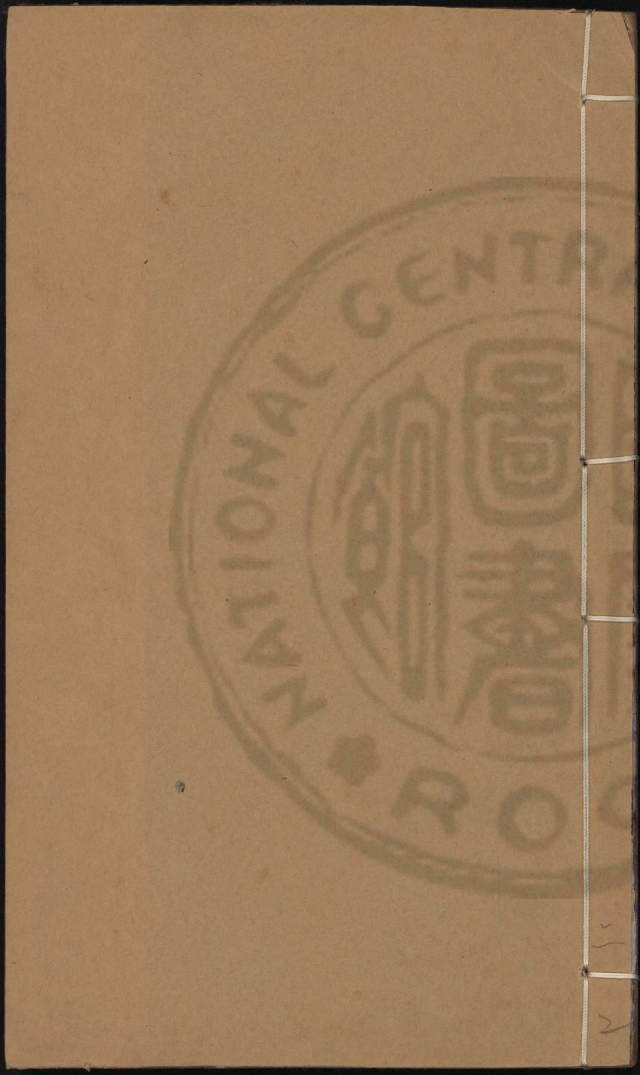
法藏第一卷 終

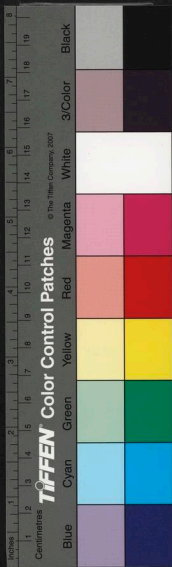
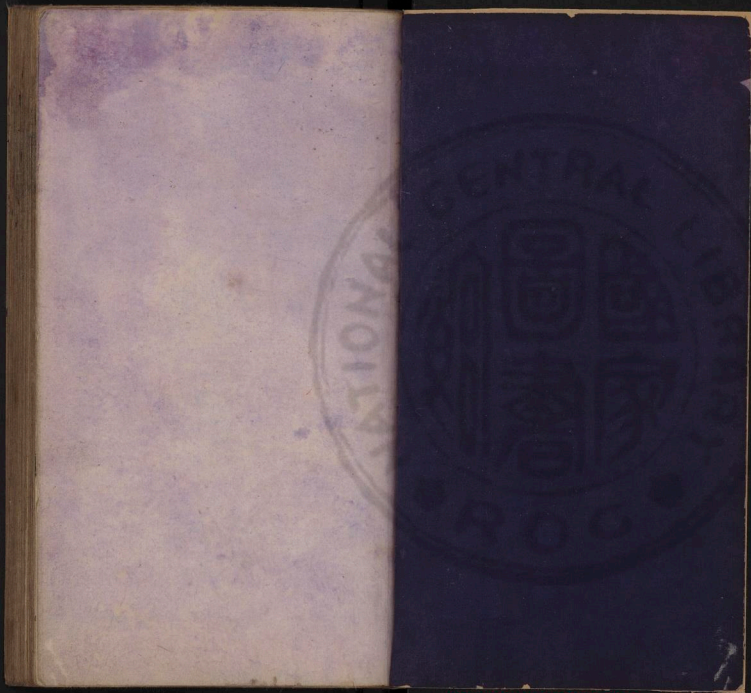
通計五十六卷











三齋真鑑

442159 v.2





方壺公修真墨蹟

下卷

三藏真詮

十六世孫元治裝訂

法藏第二卷

清虛洞天侍者陸西星謹錄

大隆慶二年歲在戊辰正月初五日面

玉爐仙兄於拱極臺論水衝城脚所謂城者謂地形勢
天成中有穴可尋然後可以言城若地散漫而不成形勢
則非城矣論迎水此地土不勝水迎水而莫者十敗八九水遠
望穴而來者謂之走迎遠迎灣抱穴而流者謂之坐迎正
迎走迎遠迎有似有情而實無情者源頭之來其始貴疾
及其望穴而來則又宜緩譬如賓之投主方其發足之時



○
撤裾前面
應速後面
少緩

急趨數步此其情急於見主也及其速望見主人又宜緩
步徐行方為有情若行之太疾則是速奔他人矣迎水之如
有如此者予問迎水有撤裾抹裾之異曰撤裾則吉抹裾
則吉然又有撤陰撤陽之異撤陰則女奔撤陽則男淫撤
陰者水自青龍而遠於右迎而向左則水撤裾而過避而向
右則水抹裾而過撤陽者水自西來也祖塋居西而別塋於
東者謂之白虎射腦其凶立至蓋白虎乃一氣也若異姓
則不妨此地水不足貴絕無而僅有者斯可貴也如南人喜山背地人喜
水迎不若坐迎然相迫而偏視又不若速望而有情又
世日新春日將夕予與姚兄治拱極臺予方在樓上姚在

樓下見有一女子年可十三四叩西門而進手持一盒中有
物青白如匭又如旦過樓下東行至門時門方開女置盒
於地姚啓門而出之謂予曰若時而有若人者乎予初不
之異也玉兄言此為

法祖行試盒中桃也蓋

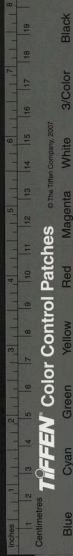
法祖化現耳予為遽然

後法祖亦與予輩言試不過

大
初八日

王垆兄面於拱極樓頃之

柳含玄師降論龍虎是理非實象也龍虎俱要馴伏



譬人之臂順而向內則為馴而脊情向外則反是高則為
昂首予謂龍虎只是論陰陽左右曰然吉山者陰陽舒
慘之氣也向內而昂者不若向外龍昂差可虎昂禍速
趙問沙曰沙是形龍虎是理沙是死的龍虎是活的此地乃
膠泥合土不可論沙沙非田土非灘

十一日

法祖降於拱極樓約十五日早會於此偕

華師來

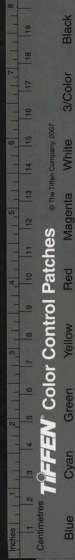
十三日面

主爐仙兄於八里舖之村舍進酒予問仙家有酒誰造之乎
兄曰吾後容與話家常仙家之酒自有打供其酒百穀皆
可造也如麥米亦可造酒葡萄枝元之鮮者亦可酒也予問何
人打供曰有性靈者有物靈者性靈者靈鬼也物靈者如海
中能神之類神仙自有品級、之高者諸靈為之打供無
供者皆能自造其法亦用水火但和氣自釀不似世人但用
麴孽予問神仙日月與世同乎曰焉能異乎予問洞中七日世
上已千年何說曰此詩但言仙境閑適一日已勝千年名當
著此論以破世疑予謂人有歸不見妻孥惟見子孫者何



說曰皆好事者謬論也予向爛柯之事一局方終不久而能
之半曰仙家洞天皆陽明氣盛朽樹枯槁見陽而化又何疑
焉曰丹丘晝夜明徹信乎曰丹丘者神仙之都會也諸真
各有性光身光彼此照映數百步外常如晝明諸洞天中日月
皆與世同但陽明氣盛故屬風雨雪皆不能至非無風雪
風雪乃陰氣也陰見陽明自然消化原自無而生有復自
有以還無洞中灝炁非神仙法力所致一自然耳予問神
仙夜睡乎曰有時打和性靈如今打坐之意非若世人之睡
也蓋世人之睡乃睡未尋人神仙之睡則人尋睡神仙作
用與人不殊亦以玩世為樂予問仙亦周游四天下乎曰四
天雖能周游終是留連故曰如公等三人非不能廣交四海
但三人終是氣味相投耳予問佛曰佛不打應仙則打應
神仙與世未能相忘佛無情也今人呼佛則不應神為應之曰神護法乎曰天
下神皆護法未可看定何神此時

兄在道中徒行而語登小舟至趙瑩宅曰君可速避惡土
地迎接吾欲問之因言崩壞地主彼既為將其鬼必神
登岸各便 兄自詣墩所頃之回謂予曰汝謂此無神
乎適墩主相近祝仙師無敗某地因言此地尚下有千金殉



墓因向予何知其有宝乎現其土皮細膩如有殼然知有
宝也論水官河之水雖可迎取然彼乃公水不若私水之情
專水之分支亦依地勢各指示之趙瑩作月池引水玄武
西注而南使人月相對月池如三庚之月過宮而止東則
弱可培

問掀裙水主男女多淫人家男女不忌然者何故曰此又與
理相符譬如人家造酒量大者飲去

十五卯二刻

法祖偕

柳師降書謹身苦志正月十五日降識一符以黃絹囊
之懸於卧榻結信以每月十六至五月止因命柳華二師
各請結信再命予筆今日拜

柳師從此當謹弟子之礼若授之不盡師決不為傳而
不習責在子等晚間會

柳師吾不末矣

是夕



柳師面於拱極樓結信因言趙瑩東培其地而作塲躬
青龍震動之意但不可取東土培東地

十九日面

王爐仙兄於拱極樓言房回事

此後契濶月餘謂以現塲致站

二月二十七日午刻

王爐仙兄箕降言

太師^{鍾離}三月十五降忽

天目掌教孟祖面約太陽日酌水獻花面於樓別有兩授
太陽日九日也

三月初九日巳三刻

孟老太師降先日出時予輩恭伺於樓忽 王爐兄

至言前者為

太師携去侍班三日今尚未放回適西

發牌乃已三刻至期

兄又至命掃除四壁儀而

太師降予輩拜列跪左右太師言甚多大意責予輩

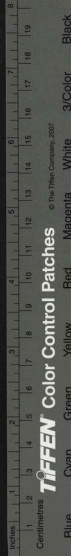
而兼責羣真時羣真侍傍

太師命予輩分拜之

太師稱 法祖為純真而稱羣真為諸侶尊嚴之下

詞多不能悉記姑記數語乃太師反覆為予解說者

吾聞基仙以緣升仙以德絳宮不淨神不滅享裳衣不





潔花香不飛招鶴以薰餌龍以珠意謂必齋明盛
服然後可以上接仙真非可如是苟簡也因問予輩何所
祈請予言弟子輩愚昧無知偶以因緣遭際得遇法師
呂公拳接引大道之要略見一斑但以功行淺薄切惟
可濟世而堪輿之學利益存亡予輩素所慕向過蒙
畢柳二師許以相授倘可因以積行緣此超入法門因勝惟
吾太祖師垂慈寬宥俯受祈請言訖叩首太師左右願命
二師令各盡其術但貴於精因為結信且令諸真各觀
結信允有仙會酌水獻花齋戒明潔信宿默禱隨意

召仙信盡再請予請堪輿之學非一會可了復結五信
命召 玉炉云

三月十五日用

孟太師信召請

鍾呂華柳四仙師俱至予輩再稽首命予輩跏趺而坐

太師中坐呂華柳左侍坐華右侍坐

太師是日色甚怡悅言甚婉切多不悉記太意謂予

輩請

孟太師信非美當時何不思之吾輩各有符信子持以請

吾輩不至命使報之此是私會諸大眾未必知也今用
太師召吾輩在大會中只得辭而赴召是子輩為十手
十目所指示矣且持
太師命而召我子輩心必不安今吾輩不得頻會精神
安能翕聚且
太師之信有盡而子輩之學無窮如丹道風律藥餌
非一時一言可悉多言之則汝不能記少言之則不足以發
揮奧妙子何不慮此耶此事姑徐為之緩數日至爐清
息之

二十一日用

孟太師信召

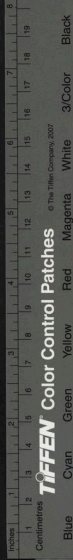
主爐兄論風律一客居二內堂客居者謂淺攢內堂者
謂深美客居欲氣上升當歷飽春內堂氣欲內蘊當用
冬身春則氣浮冬則氣欽美者各乘其氣因言

華師醫道与此類同聞 華師謂予師言膏藥只

可用於春夏氣舒故膏理鍊藥味可達老則脂膏凝涸

氣縮而藥味不得達矣

論者地凡着地於無中求有靈裏討實斯是貴矣



望氣在數
里之外若建
都立邑百里
之外望之

雲有穴則雲皆非 一樹之花齊開則無大朵一園之
花齊放則無腴地 外眩者最能左目

論望氣 凡觀旺氣須遠望之又當於日始升時

有殺氣者有屬氣者有和氣者有祥氣者若敗若耗

則無氣矣 殺氣者上下不一其氣尖功

屬氣者憤懣而起如三巫籠初啓之狀憤懣者氣之力

也灰雜不明者氣之象也 和氣者團融蘊結

團成一色其色若黃 祥氣者送上而罩如傘蓋

純如金色乃上下和氣相應如潮汐然亦謂和氣致祥也

但可暫而不可久 福氣者渾厚濃厚渾然一

色 凡氣霽明者上黑暗者不佳

又有食氣者乃食烟之氣有雜氣者樹林之茂密禽

鳥之喧填屋宇之鮮美人族之繁眾皆可生氣有

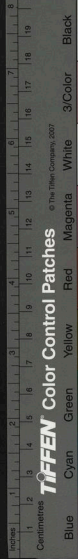
穢氣者如此地所積人馬牛畜之惡穢不能生氣

柳師八月十一日生

孟太祖周人

又四月十四日

法祖呂師聖誕也予軍方供 師罷忽有仙面降始東



神僧降

向跌坐命予輩北向跌坐言叩予衷因愛此樓頗靜
可以長語去少刻復降而坐良久命予輩促膝而語多
不悉記因論上乘實悟無所因繫獨契本體若自見解未
者終涉口耳且為聞見障心是又糊上一層必須徹底脫
去可也

五度

因論風律五星俱有博換如木城直撞若斜蓄而為負
塘是木變金也此金如在鎔之金傾出溜●頭正有力而
可用故對此塘而杆之乃取金不取正木若木直衝而為
塘則不可用矣 水之直行者回頭則灣灣可杆

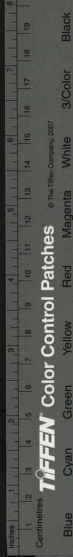
東宮沙竄
西宮而西宮
水却拖東
派以又合妙

趙問明堂見一水之斜流居官退賊師言如已立祖而居官
是有徵了若因退賊而迂祖又恐拔斷福根故不可捨已然
之徵應而信未然之福澤若別杆父塋則決不可用斜水耳

趙問東宮竄過西宮長房敗絕嗣因舉某塋案山師云如

以案山而言則東弱西強兇強於龍也破敗則誠有之絕
嗣則是本地有死敗之氣而致然未可全責案山也

因論此地之水大抵散漫無情所以人家多不悠久明堂
之水如金乃自高阜之地而言即如硯湏有池如此地四圍
俱水不必復開明堂也譬如硯石四圍有低凹處皆



可蓄水則不必鑿池可也

水有緩急合流則急者居下緩者居上夾行則緩急相並須於風靜時浮以毳毛看何邊而行者急也法當避其急如長河委曲而下則狹者急寬者必緩直者必急委者必緩法當於緩處而折之則剛柔之象得矣大都在人目力也

橋梁鎖水乃厭勝之法有神鎖有形鎖有氣鎖神鎖者大木橫掩人行其止界斷流水形鎖者礎以碑石隘其中流使不疾馳氣鎖者支其兩傍使水有滯分

洩牽制盛流然皆不得已而用之譬之衣重甲而當射雖不能傷非全策也

風律要識土形水性醫術要知五行相勝如今年大風乃此處陰陽不和故風隧獨開於此邊若陰陽和暢則風洒之四陲皆和風矣殺風須以雨故知風從汗散也

土形要黃潤堅實細滑水性看有情無情此地南方土佳予請師姓終辭而不言曰數日後汝師來言之

師言望氣似有似無以神遇而不以目遇乃自精熟之後得之如善醫者診人之脉其至數虛實手相應口不能言而



心獨知之如腎脉虛沙淋則虛中有實何以別之有非口之所
能言者子但於熟中得之耳

四月廿又四日面

王元於拱極樓論風律

凡論土國木城俱作橫論山城俱作直論橫者徑南徑北東
西而長者死木也法當弃之

凡地之

受

受者皆自左而轉右左為

陽為剛為生右為陰為柔為死凡見岡之中隆而急者此
陽也剛也形之生也然動極則歸陰故形生則氣死法當避之
而就其轉而之右者乃形死氣生之地矣柔生氣故法當杆

右氣之轉皆自遷行若杆於中則無氣矣左右俱陰者法

杆於心左隆而中平者氣之緩也就左而杆其中穴急中形

緩中形急不可一律論也

此与雪心論學同予目悟之

土國之受炁也自前而後自首而尾法宜穴穴而杆其之則

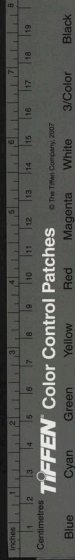
山城之受炁也自下而上自足而首法宜穴穴而杆其麓

土國不重祖宗以其自前而後為氣盡之地故當留餘於子孫

山城重祖宗者以氣發自平麓故取穴最先得之

木星無棲業者死木也 火星較木而尖傍有尖峰亂插

火之焰也凡取穴處看山有招頭天有霞地有戴真穴也



有穴而外無護從則穴宜棄之有護從而無穴則山宜棄之
○凡論五行係以偏勝非純性也偏勝者從其所勝如木火
相類長而銳則銳勝取火城少銳而多長則長勝取木城五
行互藏各無純性

一水斜流自後而前者不妨如人背後射箭目所不見故無
驚恐及至已見則箭去而不傷己身若自前來者目有驚
恐况有衝射之實乎

火城水自後合前則順而吉自前兩前而後則吹動火焰而
反焚其身矣

土星莫尖從而生也土看前擁後托如何不然子孫削矣

前十四降者

神僧也名佛元證以佛在前故不得稱佛

壓於所尊故也

金因於東金堅剛之物火能制之而以為所生之祖宗則無能

因制之者惟逢木而折缺是因於東也土能制剛之意

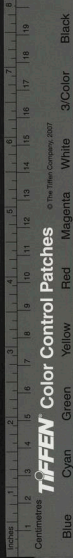
廢於父母返於元胎則化而為炁歸藏不出非廢而何此論

皆予輩所不能辦者得

兄論豁然天人之學堂九情所能測哉

六月二十三日

黃谷師降箕於遵陽宅



七月初二日面

玉炉兄於拱極樓言自杭州大像寺來聞耿何二生言仙事
小僧了元笑而不言方与明姬偕得手笑

生男者為舒氣生女者為因氣萬神唱恭唱奉以身中言
予問風律分形情氣法四段曰畧盡之矣

七月十一日面

玉兄於拱極樓与遵陽為壽兄先奉酒於

法祖既酌酒飲趙既命予二人酌酒奉趙畢兄乃飲以餘瀝
瀝后因坐趙言甚款洽大意謂君今五十且幸有子便

當自愛重以膺福履光流迅速又十年又十年則古稀矣
又十年又十年則耄耋矣又十年又十年則全壽矣人生
全壽何可多得不自奮厲二十年以后鉛枯汞少終就殞滅
非惟君等無家索吾之句欲索君將求之黑壤黃泉乎言
至此益可伶也

兄言飲酒當以雙手擎杯餘杯瀝於身后面前乃光明之地
不可以餘餒棄前若身後則不復顧矣因命削桃皮而食
其肉因曰凡物從心起上送心壞此心中紅乃火性也因請瓜白
不用此自不潔中來



是月十四夜入鼓明月滿堂金風襲衣予_{三子}羣聚於拱極
候 玉兄忽

鍾離老太師至登樓問故趙告辭簡而有文師問誰教
之曰玉兄也_太師去而玉兄至因各即席趺坐兄言前論形
情氣法不如吾四字性情形體性內也情外也形動也_本靜
也性不可見因故而見如土色之明潤草木之蕃鮮乃已然
之故因之以知土性情則_{生土之陰也}如前所論氣然形則活動不常
如山水之迴還星辰之博換皆在其中體則一定不移四者
全具方為盡美地有性而無情者遠而望之或甚氣

已泄而不存或甚氣壅閉結而不達三者皆可推類而知
十五日寅刻

諸真俱降趙告愛請其子_{小字}曰延齡而俟其長也_名命曰
大儒 偕耒耆鍾 呂 錢黃谷師 周立陽先生

二十九日面

玉炉兄於拱極樓言前

孟太師與諸真言此會不可常使諸子得有悟恃而不前喻
如市兒嬉戲而無身家之慮恃乃祖父之積也若歎之不與
波將自食_其力矣



此与石勒伐
燕亥同

真降者有神氣三者之不同箕神也入竅者氣也可見者形也
龍虎如左右手各隨身之所向

一地自有一局与隣不相干太歲土神也宜靜不宜動取功名

一室有一室之歲方為
三間有三室之歲方

及宜向之若於歲方置產久之必為所復

惡神自乘一方之性乃陰陽生殺之氣予問天地好生曰如是則

無陰矣予向積善之家而或葬山地其根如何曰凶忌不能

免小凶則薄其報喻如犯法當刑主者寧至涕泣而不敢原

但恤其後人而已若輕典則可原也積善之報如此

兄前言偷修乃賊盜之事非正人所為若恃其有解而故

用凶星惡煞如烏喙狼毒非不有解而可嗜之乎

予向潘言尺量九星可得吉穴元言地之有穴如木之有節

長短不一非可度量而得者一節接一節生本無定則審若茲

是心手而不以眼矣

山家年月日時以日為主皆所以輔佐乎穴者蓋氣之融結者

為穴方穴之始扞其炁未免洩漏必俟培養之久而后其氣

始固所以諸凡取古者欲其無由盡善全美而無衝敗之

虞及其氣之既固則所得者惟氣耳年月日時勿論也如

蒸麵然置物欲其中正安籠欲其穩當其要歸於得氣





蝦鬚水

初八辰刻與

王兄約遊於西郭外之山子庄兄舟中與予輩論地理之大格局先問如何是蝦鬚水乃兩水自後抱負而前如蝦

葬而誰俟乎

次

成食而已餘伴皆輔佐也諸前達皆葬於功名富貴中三君所知也今無功名富貴可

鬚然地須有此方為結局又須前一水以界之如蝦鬚挺

直又是死的外跳足無情的皆不必看蝦鬚二水灣前抱

又看陰陽清濁葬向其陽而清者如向陽而清而前

紫

山峙不相對又以山案為主

金魚蔭腮之水自外而入明堂左右兩分如魚之飲水只入腮

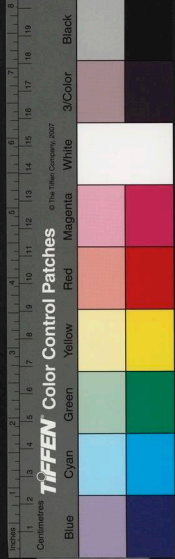
出

水自外入明堂但有屈曲之玄不謂衝射

何謂八字八字乃山之分脉也如人形然化生腦頭也項腹蜂

腰鶴膝也兩手兩足分開大小八字也予謂乃太極陰陽分合

之理見自國是





仁字形

山之格局大率如此然八字要活抱負者活也散泄者死也
如人然

既知格局須識簷毬何謂簷毬簷在外毬在內簷屋簷
影落之象毬毬門影落之象趨簷湊毬築法之緩急也
築法陽未陰受陰未陽受且夫後山龍從高阜如脊而末
至本穴而高者如故乃陽來也氣剛可避故趨簷以緩之謂此
陽來而陰受也若行至本穴而低垂此氣之緩也故湊毬以迎
之此陰來而陽作也喻如小兒之吹芦膜覺管中之氣不足則
促其膜而短之陽中用陰中用陽知此法者千變萬化皆

不外是如一山隆起狀如覆盂頂中有凹急可杆穴此突中
虛陽中陰也四平之地中有土泡乃吉氣凸起陰中陽也急
宜杆之要皆不外此簷毬之義而引伸之耳

凡登地先看死活然後尋穴陰陽交者活也或有陰而無
陽或有陽而無陰或兩有而不交者皆死也地陰也靜也水動
也陽也陰陽交則活不交則死而陰陽自有死活隱隱之隆迤
邐而未有起有伏如層波如疊浪者陰之活也後元兩托前
無兩界其狀四分五裂如僵木如卓面者陰之死也或消而
流有之有玄灣曲而相抱或汪而停如弓如月圓滿而停蓄

仰者乃陽受
者而陰受
男者而伏
仰其體而
男者而伏
陽中用陰
也乃不致



致清而如鑒或細而成紋陽之活也汨而去流而不返或直或
跳与穴無情或濁或穢停而不散陽之死也夫過水所以止水
龍龍水無情是陰陽不交也相地者何耶焉

大抵造化之理独陰不生獨陽不成必交而受氣乃克有濟
然造化生成之理皆以順受独葬法井法則以逆受蓋龍
見水而止則氣返逆而退行故扞穴以迎之是謂逆受
其氣如丹法陰陽之交地天地交泰而逆則成丹也

有山則論山無山則論水

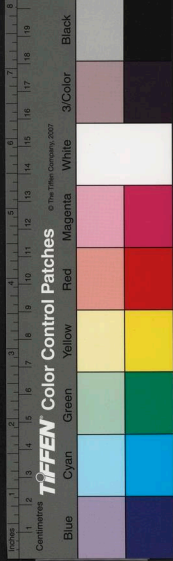
欲知過水止未龍當現木節木過節處脉理便不直行必

逆而旋曲文理環抱又現人之臂其屈曲處其血必橫流
血橫流則其骨自止骨龍也血水也

有穴定有龍穴相抱如虎口者有穴如掌心者有穴如指
者無穴穴卑而龍穴高又露臂而不可用

龍不宜逼又不宜散

水貴大停蓄有泄氣竅迎之無用蓋氣盛而不可留也
當速迎其靜若來多而少去則每可取去之瀉則無用矣未
雖少而有去則亦可取何者謂其派之遠也故須因勢而取
論候氣候氣當並觀二地其地与我遠近相等無相去
懸絕若懸絕則遠者有氣而近者必無故法當取其遠並





而現之則有無自見於有氣者端詳而候之以現其吉凶天
晴太日正中陽光奪氣不可望也雨霽后不可望也雲陰
滿不可望也上無日光下無雲脚或晨起而望之目眩則
日中又自生氣則傳收視而少俟之大抵望氣非一目可盡謂之
候者偵之察之非一日也若死而無氣則不必用心
兄別后少選約至山子墩論鍾乳垂珠穴鍾乳者謂地形所
鍾如婦人之乳珠者乳頭也婦人性命之根不在乳頭在垂珠
之下以乳垂下盡處是也鍾乳之墩法當觀其乳之其高若
何而面復其蓋頭正在何處取以為穴如屈手指而取穴於

掌心然則得之矣

真龍如身餘龍如臂枝龍如手指佳者身次者幹再次者
枝

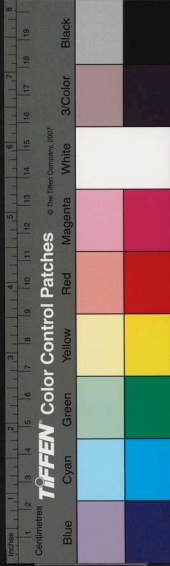
八月十一日弓筆祝

舍師壽於拱極樓頃之候

王兄不至忽有神降甚武怒解所懸劍揮腰遠樓濶步
數迴索筆書密遣問踪另日再面復懸劍於梁而去

九月十五日歸自吳陵二君省予忽

錢黃谷仙師面於卧榻中掀予髻而笑索筆書何說



何辨劫當自受乎有密語月留細說擲筆無言而去
十月二十五日面

黃谷仙師於拱極樓書月留乃月盡也擬初三日候矣
師從容就席而語言汝難乃劫數之決不可逃者且喜過
了只宜順受弟子再拜叙心事師細為說修真之要只
孟子存心養性四字已道盡了存心者謂將此心藏在這裡
常照常明常覺以此為振刷工夫養性者順其自然
性字去了覺字與心不同養與存不同有勿忘勿助之義以
此為火候古未成佛作祖誰不由此因論地元之學別有

捷法雖霸道而不離於王侯告汝法祖後而再商之

丹法鉛銀相和使上升俟半淨而養之別為銀罐以灰作底以風

扇之火鼓其氣而採之採法以鉄圈置罐之下而上以架懸

之去火五寸許清者為存為退火頃復下而養之超脫之在此中鉛半

淨則濁者已退銀罐灰底則鉛滲於下雖底火而無上逼

之患此丹不取傳送但取朝種暮收而已師留約而去

十二月十四日予誕候

王兄於宅頃之兄至為予作贊知君者君若何所負竹底
疎雲梅梢清露是耶非耶云何歸靈兄即席從容

而語因言形骸累人耳目形骸也悅於聲色而動其心焉是
為形骸而累也口鼻形骸也悅於臭味而動其心焉是形
骸累人也聞見形骸也以聞見之故而障其心焉是形骸累
人也貧賤形骸也以貧賤之故而易其心焉是形骸累
人也夫形骸每為吾仇而吾固以恩報之何悖哉知此則凡
所以奉吾形骸者皆當不必物而求備矣此段命予志之
十七日午刻面

黃谷師於拱極樓降書一紙積行為造池和羹為任大
堅守為持爐此外升秘肯也供此動手

二十日午刻期面

法祖、遣素野仙兄降語前事已得允兄因期

玉兄偕降而

素野筆二紙乃為予贊凡人雅好非濁世緣乃無前意
君以無前意沉濁世緣多口盟、為君異人異此身我非
身任特與作牛馬轡西家有子知音者鏡裏溫、獨
自睡



己巳年正月初一日^{午刻}與四溟飲罷忽

主兄面坐於卧榻前言歲曆更新風景如故予偶過
此妙事置鼎中自分疏土永乾硫結皆賴聖母設鼎
口不固則承維去而硫存真炁有所附麗予問不濕濁
否曰彼自有清濁再相約於元宵之間極接相會

初六

素野兄自至於樓以銀置劍頂用償姚子焚衣之憾因

言吾輩法財粗具十一日可以面

師面后隨意而舉大率以和石和其本原在哉三人

之意尚未和洽不然是自己之魔先不能遣而諸魔畢

至矣養鼎之法用紅枣取肉搗極細炭末為桶如^竹升

之無底者一桶可足二日換火^{不承炁要逐}降火時庶氣不偏冷養

之定用三日冷極方可開鼎^{不承炁要逐}母氣足則子母分胎不足則

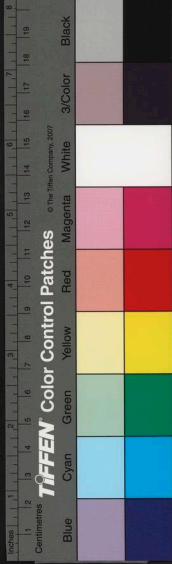
子就墮綴乳上氣足則以神相授分毫不拆後折二有補

法

超脫法用熱灰煖套充塞無間少有空隙靈自生風冷則

則生濕一香之后便可已之否則母靈炁又洩矣

冷極開鼎是為收熟蓋落不則永性終逐



初七日面

至兄於拱極樓言養鼎三日後還須用明火一香永乾疏
墜積疏兩餘却用聖母養之此疏可抱凡疏轉乾永不
窮

兄言陽宅不可一條如衙衙樣家神要擁護後無壁者不
佳司命主口舌不可不敬事前門主財不可有大縫大家
起房大率並排者不佳如胡靈樣可也

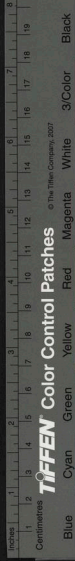
十三日元宵之夜面

至兄於拱極樓是夕長談移時秉燭將盡因得從

容再寃地元之學兄言金白水清之候不可用太弱促
之恐致強逼如八元調鼎未熟而強取之其氣必不和
暢須觀其中黑色微淡而中有清白者乃氣之動也於
此時促而取之譬如龍缸挽動其中必空而花始泛中有清
白乃中空也此時金始浮上予向方師先養后採之法曰
養之多時則后来採取氣未必緩但見黑花粉白而小
此時便可取之此法至妙可授中人予向超脫曰此時上
看老嫩之則永騰太老則火氣入於母中上致招癰疽
審無津無瑕之後面頗渾厚便可止之歸靜之后大



忌賊風密糊丹室不得動手搖袖往來閑走俱可生風
大抵人靜則彼亦靜相感之道也予間補母之法云覺母
輕少乃神去也作池置母其上用鉛作穹窿之形覆於母上
以紫土亦作穹窿之形覆於鉛上卷之二香遂以鉛煎之則
母毫厘不損養疏先以聖疏而抱凡疏多七日次五日少亦不過
三日火須小凡疏既出復以聖母養之其疏與聖疏同功如疏
既抱出子疏其疏無氣又復以聖母養之如此轉製數次
其疏愈靈一兩可乾汞二兩此法亦在世間但聖母不如耳
予間人元脫胎神化之事曰十月氣完嬰兒顯相頂門自開
嬰兒出竅便覺身外有身其神忽驚而入竅便可養之
時一遊戲出入勿令去遠俟其壯大方可拋身予間壯大
俟三年九載乎曰只看工夫何如又問移神換鼎之說曰子家
胎中上下左右隨其所之皆自然也人元之事舉之甚易可
急為之
精神攢簇愈細愈微其人愈覺孱弱或者
不知說其無功不知此非酒肉麤暴之氣可比也昔人有修煉
得手者一日入寺立佛像傍其佛忽倒此人急以背撐之此時
尋常一夫之力耳其人便為所損卒成怯細而止由此觀之得
氣之后保護當如嬰兒不可暴也



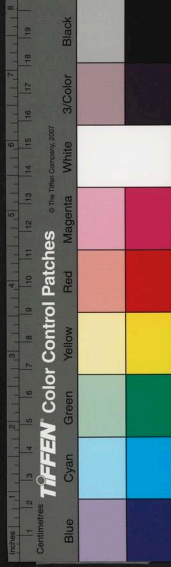
人間佳節神仙俱有慶會洞府之中器物皆是人間有形有質之物有天設地造者亦有自造者如此臺乃公所兄一至其中便置玩器予向神仙不食烟火曰下人間則食之如洞中則無用烟火曰止果品乎曰亦有肴脯之類曰出自打拱乎曰亦有自製不用烟火焉能成熟曰曰神仙家掌心可以熱脯曰神仙以口乾承信乎曰亦能之但一時戲化耳曰神仙有身乎曰有之今此來者皆神來耳身不來也曰有身何不令人見之曰予修至七分則自可見今進箕而面矣見之漸也

予向湖廣汪白石太倉陸之喪仙事信乎曰皆魔也但觀其言於理有滲漏處或示跡顯化或邀其酒食令之置於山巔水涯彼將呼衆鬼而賽之此魔乃造化陰氣所成專為小兒之事不喜人學道若吾輩則成人之美此其心術之別也予現此一段大率與楞嚴同旨

予向佛言諸天信否曰天雖有數重焉有許多但道理無尽天亦无盡進得一重道理是又進一天矣佛只是真性悟性則直超矣

二十四日予入煉夜二鼓

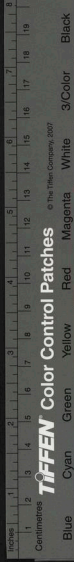
法祖降於本宅先是

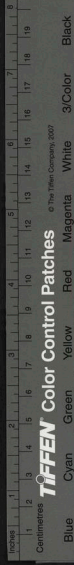


意命多
宜早者止不
欲啓現數指
中有日合妙
則其餘無用
矣啓現之法
為一鼎者言
又為初學者
言一恐廢時
二欲熟眼

觀之如黃則久養五音或九音尚早而面青者急宜加煉
再激其升而乳之如氣升已過未能急採便當微而淨之
俟其潔白見寶而後可煉勿謂其有銖兩可積而田之何
者清濁混清田之無用也且夫金體本重今為濁氣所壓
所謂以愈煉而愈不能升所謂言事就是故耳啓現之法
已降二乘五音之后復啓現之如好則不必再養予向啓
現不無粟乎曰微粟無妨既降二乘終非全昇矣予向最者
方太真先生之說弟子未承面諭未暇深究今聞師旨若
相矛盾者何曰彼所以教養穀香者止欲汝等認取后乘光

王兄來諭予与姚君肅穆以待
法祖降言力疾舉事可謂好矣二乘之說養而后採
者言事不淺子等胡不悟之且煉後而養其意何居無
非欲使先天真乙之炁養入母腹耳方其金鉛未升之時先
停火養之此時清氣雖得所養而不知濁氣亦隨所養而
住清氣與濁氣俱住是謂理欲混清天人交雜焉成聖
體所以採藥之后養之既久其體慳慳欲昇敗濁氣逆出其面
多變而為青黑者濁釵之氣也欲昇敗為害不淺法當一
乘而乳半香之後其面已赤此時養尚未定急宜微啓而





景意謂黑花既淡此時金氣方升便是程途然黑花非久
養則不可見所以養之數香者欲汝認取黑花也大抵欲作
正丹未可呈苟且吾必欲汝百金可辦者蓋以造化之妙不
須天人和氣交應而成非一掃可得也師言吾授法已盡無復
可語子勿復疑矣吾今日之降實為怜子然與子輩當別
他日直俟肉身相見也舉事候二月八日黃谷崖返請而行之
廿五日煉罷一掃紫芽微生採之入養一香之後予輩敬
啓觀之忽

素野兄面言此昇不必觀紫芽微動是謂陰蕊採之微

老何謂陰蕊蓋陽生之後陰便隨之此時陽已胞胎落於有
質故謂陰蕊此之出唐之月微覺老些予因細向

兄以狀示命予筆之

凡佛金臉着體如肉中金此老也

凡着體如肉上金老中嫩也

凡飛揚有神如醉人酒華此嫩中老也

如艷楊炫耀載沉載浮此出床月也

過無氣則白皮皺紋不及則青靨在面

予向何以肉中金為老曰老者其氣已升盡而回頭如箭射

面黃而微
有慘色如
堆沙糝樣
者謂之落
地塵亦不
用

為四而也

為五而也

多於此因培地

多於此因培人

力盡而返故金隱於肉中醉人酒華醺醺固酒之狀也
出庚之月嫩中嫩也載沉載浮者生氣浮動如置浪然
又如蒸餅得氣而發則面于凹凸不齊發而過則其面反
平矣予問何以只取其嫩曰先天之炁渾沌無質無形
此無極也其中一点生氣機乃陽動也為生天生地生人物
之根如風之有頭又如浪之前浪此機一動然後生氣隨之
所以愈出而愈不窮取其嫩者恐其老而度於后天也后
天則落於形質而不能生物矣作丹之法前要嫩后要
要老此老乃歸土之老非落於后天也

此大旨與師
昨注同

陰虛之動陽已胞胎將向於老尤為可用但落二葉耳如
龍頭已過而超龍尾不知而棄之大可惜也予向陰虛是
陰氣耶曰晦朔之間止有一符陽火餘者皆謂之陰如此日
中自午以前皆可謂之陰止亥子之間一符可謂之陽耳神仙
家只取先天故先天為陽餘皆陰也

兄與予細論煉丹之訣一要得地古人煉丹須選名山福地
可以召集和氣者若四面有巖惡之山則避而不用蓋丹乃天
地和氣所成其機雖在於戒之繫於天二要得人其人心和
氣和方能感召和氣外則漱濯口齒澡浴支體衣服飲



食之類俱要香潔丹房四壁亦要焚異香衣服不必錦綺
雖布素亦要新潔非平日熏染者人身為火所逼自有膩
汗外透此皆不潔之氣可以觸犯太和故日宜澡浴蕩滌
三要火和火之和氣妙在執瑟如排火左右不等風在一邊
則金鉛偏起一角不能平舉所以陰虛既動而中猶心黑
大使之然也至於養火調停全在於人雖匠手亦須三年而
後成丹謂火候難調造化難得也兄言得之絕妙者澄爐
則異香滿室此外景也兄言道盡則緣盡所以有別業
師之辭弟子然者君勿異也

二月十一日面

王兄於本宅言諸君欲會吾輩不可飽人以受藏益受
藏有穢也積鉛之法非謂積而養之乃自生氣欲動未
動之時積之至於三十二鍊而已足然後採之正如人積
鉛積汞於平日而臨爐採藥於片餉

法祖始授之訣也然是法非聖師不能下此則須降而
授之蓋以池鼎既多一有敗裂或臨採之候先後失宜則
前者所積之功盡棄之美正如七層宝塔雖完而結頂
金瓶忽尔迸破將焉用哉此



聖師所未言者故今日言之予向人元臨爐之候其氣
若何而得曰真精頭不
打自然投先天之炁鼎
有之但不若此為生氣之始但既得之後急宜休之若彼
聲色尚在耳目則我之神未免見誘於外不能專一於內
譬如迎客到家主人專一陪奉須是關鍵門戶若主人
精神少不翕聚則客又將去矣

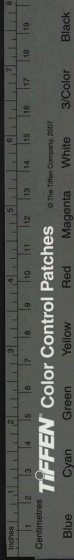
十三日面

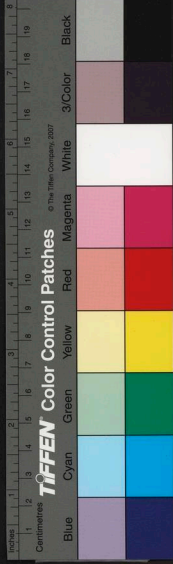
黃谷師於本宅告煉言予法已盡授主爐任子行之非所
靳也

十四日予方八煉忽有一

祖師飄颻而至予不知其人叩之而不應但言汝輩大胆
難甚事一个授之太難一个授之太易問其所煉母看
予答以未善棄之曰不消棄耶一小者童壹兩七錢以氣
呵之二遍命入鼎入汞六錢三香後以漸升降冷定取視
汞尽死母下時師先行昏魯復來取碎汞指九分半
用鉛卷之復呵炁鉛上牢度香煎之如養母法時予別
煉一鼎已脫師命啓視之出為予言養母法以人身消息之
面紅者火大也如火動則發赤面黑者火不適中或大或

師云予丹房
言凡煉須得
神仙法伏方
可保成





小母中鉛玉自出棠者寒也師去而玉兄至親為予煎
承九分半得銀一錢九分

二十四日予入煉柱臺午后面

玉兄於東廂室言法仗事予輦人當齋戒求之得此
法伏則汝輩左右前後無不如意矣

二十九日予方淨一鼎柱臺之東廂室忽
太師至命以蓋之時鼎已徹而就光

太師命止煉約初三日辰時降別有所授時趙以家故
啓政十三日辰時

又

三月初六日予往候姚君與談道理頗多姚飲予酒而
登城自東城步起至兢渡廟後因論張陸二地忽

玉兄至遂與論風律兄同有陰陽宅人家已異後忽
敗者其故何居予言或陰宅不稱後無積累功德皆是
致敗兄言此皆枝葉之言非風律定法吾昔為子嚴道之
今復相授此等事皆因堂局小也如步至人地觀其目前
後倚伏包舉止有數重數世之后便合凋謝何者既得
地氣便合與隆而地氣有限氣盡則人家福澤亦隨
之尽矣故登地者固已知其吉但向居此幾世矣如居

此乃定理定
法較彼參
論者誠涉
想像

地已久便云此地無用如尚未久便云此地發福地一也而
盛衰異者氣未盡也蓋地氣雖吉而無人居千年
百年旺氣猶在一為陰陽二宅所奪則氣洩於二宅矣
洩則會有盡時譬如有酒一壘如未啓封數十年
猶酒也一啓其封則酒自會醉人人面日紅則樽酒
日減面紅數次樽酒盡矣予言地不得人猶是混沌
未鑿此屬先天一得人居鑿開混沌便屬後天、
則落於象數其有成敗盛衰皆數也

當而意更懇到云

朝聞道夕死樂矣聖人恐出語驚人故其言可、者僅詞、

十三日辰刻面

王兄於拱極樓言

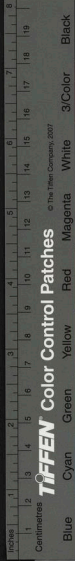
太師以趙故大怒言環視深年數斷乃絕

王兄為懇久之但命以前煉入養砂五日后再言先予風啓
王兄故自得無咎云而法仗不可必矣

十七日面

王兄昇開視砂母毫厘不折以趙家故不敢打昇

三余齋



兄言會

黃谷師言前養火不久師命作小磚梯齊鼎身

厚寸二分挿於三方炭末稍簾此漿鼎不用紫土土不能受炁但用厚糊或米粥研如糊攸物見火則成灰燼無可分

炁砂宜入亦四錢蓋以母尚有炁而砂中之炁見永則拔

法伏者祖師之意或以炁留或以筆留法之倚伏也師俱有予問如此則是一由於師而已不得專何謂宇宙在手曰此事乃欲速成者非法力保護不可得成譬如頃刻開花須要疏土在根如待天工自至則不必用此矣

凡人為學須要成癖如畫有畫癖字有字癖如此方造精

妙為仙者須有仙癖精誠方能透徹孔子說好仁者無以尚之此仁癖也有以尚之則意念分矣雜矣

二十五日子面

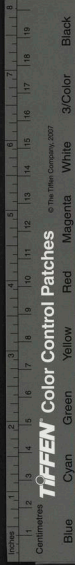
玉兄責予筆怠慢因引韓信下齊故事言說齊降者削也而信繫之荊卒以受烹意謂彼必以予筆故得罪於

太師矣予筆慙之再四

兄為啓

太師命打鼎三香鼎啓而承事非矣

二十六晨約



太師降而

王兄忽至遂与予輩拜別言師命甚嚴不得長語遂
摘淚悲咽而去

四月初六面

悟寂禪師求解約旬日候

十六日面

悟寂禪師於樓言諸真無甚嗔恨只緣汝輩不能日損
禪家垂簾者不接外境也風律事吾任之

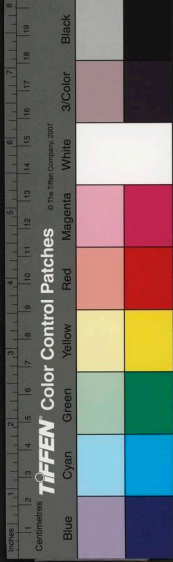
後數紙遵陽面

王兄純語

前後之水橫而直去者皆謂之四漫無情

八方之水不必論水好水不好只要看自己受用若水未有情
雖不好亦好与我無情縱好何用凡水俱不宜衝

傍城借主城水城也主本山也如主地止南而水城東南甚好欲
傍城以迎其福必借主迂東不能依止南也然無祖宗山則可
若有祖宗山而欲傍城又是今人截穴只論向更不觀星後龍
止之說此是皆祖又不宜耳



葬者取生炁也凡言強弱橫直硬軟皆是只求生炁於界限之中

大向小并以一地而言地之大者其中必有小穴如蛛網攢心取其小者正炁之聚處也若地之小者其氣必薄更須求外面大包眾方為盡善

龍脉過峽在山則易或小澗或沙兩邊有坡則氣易接而過謂龍脉從公家來可也若平洋地有大溝則氣必斷若謂脉從公家必無是理地復起者就謂之祖宗以水為龍者又是賓非主也

高者葬淺平者葬深蓋地之高者炁上行經曰吉地有吉炁土隨而起故葬淺以乘其生炁也平洋之地其炁未升故葬深以就生炁

此与凸者脉浮凹者脉沉立同

金居穴位必以水言金在西方如水在西而金形者是也只就本身之形而言若水在坎宮不止一形金形土形俱好但水火形不宜耳凡言后山包裹倚靠者必是后面之水如金城負抱而后面之地必負抱方可言倚靠也若水直去無情則地必無情后雖有地非負抱者不可言得倚矣

地前無聚水而后有聚水者發在于孫若欲見在者發達



必須明堂登凝方可

三吉方者南與東西而北方不可葬也然南又有正南東南西南而東西又有東南東北西南西北此四隅又有三吉方四正之吉方則南為上東西次之四隅第二則東南西南為上東西次之東北西北不足言矣

凡地前有亂墳壘如亂石森若其氣不聚後雖有地亦不足取必有明堂水界之可也若後有亂墳而前有餘地或對明堂聚水而包裹勢大水口閑闌葬之吉矣

葬后有亂墳或謂如跟隨護衛然不在山上則墳小謂之護

衛可也若平地則墳高謂之山可也墳或東西南北不一猶山參

差反背不常亦不宜也

玄武水有潞畜停聚寬大更好若直流而去便不宜寬大

看地先尋祖宗山得祖宗山然後尋龍脉得龍脉然後尋穴龍住結穴必前有界水得穴又要水口閑闌若水口不謹則氣不聚而穴亦因散矣

祖宗大者發福必盛祖宗深者發福必遠深謂后山重疊深遠前面朝山左右護衛須要俯視朝穴如荷花包心方為和合賓主有情若仰背無情則出于孫必強敵不遜



明堂要寬又不要散若前一削而下是謂傾瀉則氣不聚
明堂水瀦蓄澄清則子孫必聰秀濁則雖富而難免愚鈍
矣水歸明堂必之玄而末者為善若水直來是謂水射天心
凡水直來者皆謂之衝明堂水流而清者為美若不見其流
而瑩然如十五之月謂之神清尤為美也

地勢高尊而末至前偶墜而下如階下一级前有界水則此
地謂之脫氣不宜葬也必須挨上數尺則生氣與逆氣相合
方可下葬是謂湊越若平地削而下必近邊者方可言脫氣
也 穴前見水去者則退應本身不必子孫也若水去而前

有一界水橫欄彎轉反為吉矣

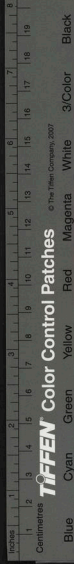
凡葬偏仄者主人心不正喜怒無常

看地須要有水或前後有聚水后山沒有包裹一重包者代
富貴水口有閘欄左右有護衛方為佳地否則不必觀矣

定人家之興敗必看后地之包裹地好而后無地又無包者一葬
便衰 登山見水斜流者面無堂局而止有一水未過宮

而反跳決為不善若前有局面而此水又遠則不必拘

龍虎須要相讓影山兩頭決不可相對圍牆後不宜四方
圓抱方可 明堂不可逼側又不可太寬明堂或小而龍



虎頸低太陽時照則雖隘而不隘也明堂大而龍虎又低則
氣有未聚是寬而又寬也必須龍虎高聳方為善矣
土色青者冷黑者不佳白者尸氣黃者佳而太紅者無
用須振地現之

屋下回春者別人居宅或已屋與人居之則可其曰先宅后
墳先墳后宅而有盛衰者蓋陰陽相壓以一家墳宅而
言故不宜也

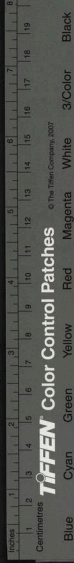
山形一樣而彼此發福異者蓋為五形正及不同如金星正而
土滋潤溫厚則福必盛非正形而土枯鬆淺薄者福必不久

閏六月十八日面

王兄於拱極樓丹房

十九日面

王兄於拱極樓丹房論水之所忌者曰連水截水落水放頭
水勝已水連水者左右前後相連或圓或斜尖狀各不同大
率相連而去與穴無情又與四至黃泉者不同四至方水也截
水者水流至后而斷頭落水者水流至後而猶有聚蓄也然
亦截斷而不可用須以力裁制之放頭水者橋梁鎖水水
過此則放頭而奔無情顧人故不可用據已者謂水勝於



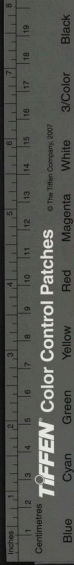
氣主已往者
屬陽故為
死氣之方手
者屬陽故
為生氣
往者祖氣
來者子氣
祖老用子
能代事矣
氣主已往而

土衝射之水不可懼之玄之水未湧而直入者穴亦宜避之
隣水者在穴傍不抱不湧皆不可用
補地法去四傍硬埂參差裁割使田土之氣得與新土相入
雖地底亦用築破去其筋膜如割癰者去其膿口然
後皮肉相和除旧而新可生也不然一硬楔耳今之補地者
多不得法或以柴草填溝柴草百年不壞終是過水
水聚難湧易已斷而疏通之無不可者如器物天生之服固可泄
傾瀉以南北言不正斜以東西言傾急而瀉緩也
穴有二有自然之穴有裁成之穴裁成之穴乘生氣也氣也

有二自北而南者為祖焉隱、隆、界水而止此志一定不移乃
陰氣也止於水則氣復逆行而西去故自南而北乃陽氣也
生氣也乘乘生氣故於陰陽交會之處而扦之其會處必
有逆躋之狀卑高相因扦於中者為得穴扦於上者是為不
及之穴言不及乘生氣也

不蓄者四面傾瀉騰者上尖而不負齊漏者泉水下湧
皆者山形四及囚者拘迫於中此穴皆不吉

祖宗山一重主子孫一代福廕旺各房者現蜂腰鶴膝之
形而 前秀拔主文渾厚隆壯主武



三橫四直橫以東西言直以南北言

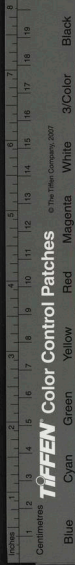
葬近祖墳殃及兒孫指昭穆言先穆則穆為祖墳之白虎先昭則祖墳為昭之白虎故俱不利古者無昭穆葬氣過之路而止如水流然又

八月十五日面

玉兄於導陽宅言向身外之身不宜縱之遠遊須勤照管誰從誰收還有二耶若有二則我還是我焉得合而為一先言汝作夢之時誰喚誰醒但一驚覺則魂自入殼其所以驚者乃陰魂自驚如人一遇狂賊便返而歸舍舍乃主人識熟之路方其出遊不

知有舍一歸便會入舍其中有誰喚之其身外之身乃陽神也乃性命混融而成性無知覺凡有覺者皆識神也火足升熟至於脫胎則識神皆化而為陽神所謂陽統陰盡性之靈胎中如子靈胎無有知覺趙商脫胎衝頂兄曰頂上豈有破綻蓋嬰兒一身之氣渾與天地相通自有知識則濁氣障蔽便與天地隔塞不通今也復其嬰兒之體便依旧與天地相通故去來無礙

真鉛升頂之后化為玉漿還有形質及乎入於中宮混合為一連一也無化為虛無此時不可謂之鉛不可謂之汞不可謂之土不可謂之陰陽故不得已而名之曰丹者虛無之氣也如鹽與醬合則不



得謂之極。不得謂之極。而名之曰味矣。一身之氣。福臻而歸。謂之擁護。非交媾也。識神亦在外面擁護。元性。元性本孱弱。養之。久自能神化。

陽長一分。陰自消一分。

是夕復面。

王兄於姚君宅言。趙文可得二篇。予續問火符丹歸中宮之後。既以武火結實矣。何時復進朝元耶。曰。須待其宣停妥之後。蓋丹入身中。龍虎交戰。其身踈暢如醉人然。必待其惺。既惺矣。便以意綿。若存。謂之若存。似存而未嘗實存。此便是朝元之火。火有發機。發動其機。自進。如發弩者然。至其

所到之後。其箭自會落。即退符也。退符之時。謂之若止。非

實止也。實止則火便冷。此火只在真息。若以種之息也。若向安

髮差殊。不作丹。兄言此差殊。還是煉已無功。上有此休咎。若真

承既死。亦無甚害。予因問煉已。兄言關鍵三寶。然所謂固塞

者。非是死了。有放恭之時。且如目非無視物之時。如人舉一物

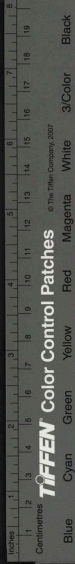
与看。常人便將眼條。尔着意瞻視。此便搖其神了。煉已者常

照管此心。緩移眼少視。又如聽聲。耳為命門。傾耳而聽。

便搖其精了。煉已如遇難聽聲語。便收耳勿聽。只在一處照管。

勿為二三所雜。如對人言語。耳雖听之神。實未嘗移也。言能續

煉已則精固
悉完神定
耳主精目主
神口主悉



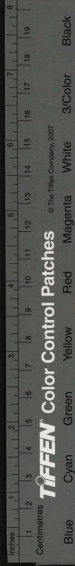
命。能促命。言語便。給利。大能損氣。言此損者。雖後天之氣。然濁氣既吞。則清氣亦隨而耗。煉士非閉口不言。但言自有搏節。常使自已。有餘。予向靜中。雖無聲色之想。忽然道理上。心為理障。兄云。念頭為能無之。如無是死人了。但不要離了念頭。今人念頭起時。種種枝蔓不一。頭向東。又一頭向西。又一頭向南。神被其役。實受苦耳。神被尔苦。不过便假三日。日夜搬弄。耗散精神。直任你死了。他使去了向何人役神。曰。乃氣質之性。奴僕及役主人。也兄言。吾本皆稟師命。言的有本。既又同遊一月下。指月而言。既言三日。月出。庚矣。何以又言八月十五。歡瞻輝。十五。喻類者之杰足也。出庚。

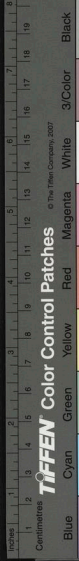
喻類者之藥嫩也。月言十五。則日可知。此是二八相當。所謂內當戶對。正好成親。因言予有行色。苦以怨之一字。乃禪家之平等法也。凡事以怨。便是反已。便是收神。便是存養。便是省察。

十月予輩候

主兄於姚宅請趙文入鼓初忽

大師降。言煉已法。已者我也。克者有我。真性乃見。世人惟以握固精神。心息相守。作蒲團土夫者。則人之能。此特修身之一術耳。兄言克去有我者。謂有生之後。知識既開。事之念。認為有我。此氣質用事。學以變化氣質為本。所謂善反之。則天地之性存焉。因誦教





語命予識之。我在性之漓漓性以求道。兀坐以謀適。以故我之念道之魔。我之事。伐道之柯。孰是求道。萬劫無何。磨之曰諾。猶是我。師去而命。玉兄未報。兄為續言。嬰兒知識未開。此時真性尚在。煉已者。煉去故態。歸復於嬰兒。方始見性。予因悟及者道之驗。是此意否。兄曰。然。因向三精九靈。曰。身中三精藏九靈。藏十二具。三精分上下中。三田。其名何義。曰。隨意命名。何謂召之。曰。召之者。聚精會神也。書符呪水。則呼之呼。與召有緩急。

二十一日鼓初

玉兄傳祖太師太易真人命。予授書趙文。當入學。云。藏中

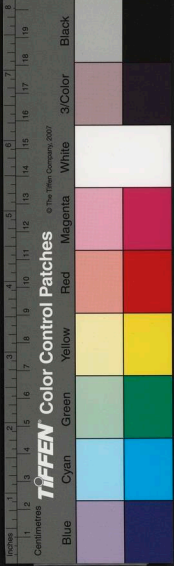
大易真人休姓真名東周時人

趙賓之八十

興邑古昭陽四壁皆水也。土綿氣浮。市罕老

人。老人出爭奇之。是也大易先生道。邑有頌老人者。不能言。近先生謂之。先生客而度焉。索素依几。以狀老人。延之左也。愈曰。將無數乎。其右曰。匪攝生德之為也。先生曰。此豈老人哉。老人之壽。老人之富也。老人積厚矣。而不奢。籍仕矣。而不祿。守朴履素。和氣隱。而未漓也。是則老人之謂也。嘗聞之。規丹。卜山測渚。驗鼎從其脉也。老全子森。且賢焉。傳之奕世。老人之壽。猶在也。老人喜捧。朋酒以饗。先生先生慰而遣之。時歲己日午也。東周大易山人真贈。自序。太師自命。

此當入華藏



十月初七日予以水惠借居開元觀之小樓面

晏夜

玉尺於其上予向擬陳武帝四字兄言武帝二字有本出室
家室徑黃都者指意也武都者指火也疏都者指象也
皆隱語叅同正文八百字世遺五十字其他竄入正文者
八家天元丹是以劫火焚身一時陰濁盡去皆化為氣故能輕
舉人元則身外有身軀殼無用須用脫去大抵只為元
神墮落凡質中劫沉淪聖人不得已用此方便使元神
不受墮落耳天元丹更捷徑不論有德無德服之便仙也
趙文十五日方得

十月

法祖降於開元觀之小樓手書乙丑歲餘入冊趙文命三日候

十月

法祖降賜文 黃谷手書 繼太師至 性師至 玉尺侍

云云真在座文載華心藏中 黃谷留別手書一紙在冊中

十九日 明姬面謝予手書四詩并趙文跋見華藏

二十日 法祖不至 性師賜教作偈命一書者書之書罷

作性解一章見別冊 林去緣身方見原性性非性非性

是夕玉尺降為四姬先答姬手書一紙二更餘林去居至語世

我見他終
是見其在
知解上理
會非又性也

事國相至又東海東谷先生至

共日夕皮師寫文作引序○三字偈者至言解脫須性與氣度
相離如兩手然氣度中見性非性也必離形去知隨文點點氣
度消盡性方自見此時方能了脫喻如佛前之香香盡烟滅
香觀自觀一時悟者如香燒一寸其餘須要燒盡

授胎法以三更出夢先要清淨心口打熬睡眠三更陽生之
後以我作夢須要清楚使入調格不然又當立志百日之
後可得如意如此入格自能授胎授者先要知人宅字門徑
臨產之時現其下洩之氣黑者為女黃者為男欲下未

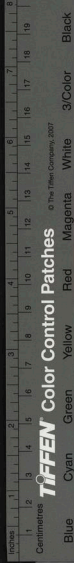
下之時為之入

三更後四指叩道頃之有悟作長列言明雖復未致謝

天明時性師至作警悟語大約言宅舍者後人之家也盡功
名者自己之牽由財貨者后人之淫福達者何必留意子
去卦數十四年矣追憶十四年前危辛遠年五十而死已不
稱天七十希世豈多得假使天假毫釐多一期衰憊之
年復有何用子等勉之吾言已尽就此長別

廿二月初二日面

法祖手書趙文是夕東海卜紫元錢東谷俱到言四指去



因以日光為
譬陽則有
所不照之
處皆陰也

笑

初七日燈下三字偈師至作夢悟神脫語載冊中

十四日燈下玉兄自至言風律坐向不吉者以時日對之謂之射家如人正方与我為敵而忽傍生一敵彼方又吾傍敵而我之敵釋矣射家時日可用一年浮攢者用之

弓峯三字偈師云陰神與緣督子所論大小不同不能無疑兄云陰神者劫之輪迴蓋佛非一劫所修緣氣頂之性自無始以來沾染熏習久矣必須漸之淘汰如澄水然下有濁滓非一次可清也此个工夫漸之入細故悟則脫去別作受用仙家

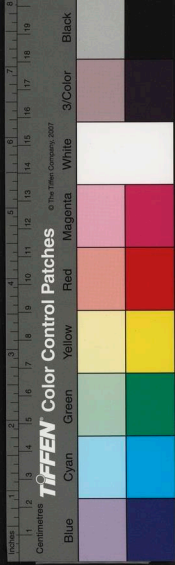
陽神煉就身外有身。雖位輪迴然却帶有識性在。終有濁滓。如君所問。雖在理上。非識神也。予因向臨爐採藥行火。全是識性。先云此未易語。蓋予前月二十六夕。与三字偈師言陰神。陽神。後言陰神是無始以來本來面目。陽神終有假。

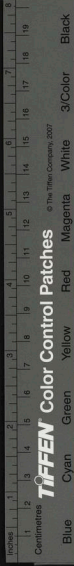
借陰神則無所不通。陽神則容有不到之家。向者悟寂師言彼光中所照較仙家頻勝如斯而證可以豁然。

十七主水錄降 法祖繼 黃谷師手勒入答魔文冊 玉兄繼主

二十日卜紫元先生送海上方回手書小字一紙入冊

一治白醜
馬苔陰乾者佳急則晒乾為末烏引剖洗一具候自出





者銀器製乾為末前藥四兩引其和水服量病淺深為服先
後每服一錢日三度服之淺者一服忌諸血脈物勿食有合呪
治手汚生瘡不拘多寡搗爛入真麝香少許連蔓草一莖合戕
置肘腋間三日即除有合呪 連蔓草不知何草侯查

治禁門魚王肝銀器炙百歲灰並積各少許防風荆芥湯服
之有合呪服用一匕足矣並積用心不多謂之藥線

治五淋亭豆下根者二用漏下水一鍾煎半服之

此方乃東各

又治吐血牛鼻儻草晒乾為末入真麝香少許以竹筒吹鼻中即
止 此方二十三日已刻紫元先生再授

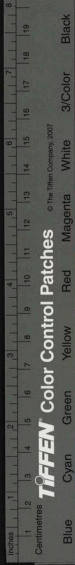
二十二日更錄

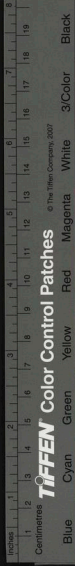
法祖降与予言別再論身中內景。須心息相依性命合璧靜
極而生動者方可用之。若吾輩終有夾雜氣血強而用之日久
反生奇疾。趺跏坐乃閉關法。日間行住坐臥。只要自然。在外緣
熟即行。恐生愛恋。予請所祈三事。有符護身。留命。展而
拜之。即如見師也。符水事。叱咤鞭撻。与精神內守者。道不相
應。故不可行。俟得手後。縱橫順逆。無不如意矣。末事。俟法財
備。請行終須藉此。積行。師去後。而玉兄繼至。為予邀東海
紫元先生。期明日復授前方云。

師命有窘迫處當呼東海明真當有護持蓋汝不忘報也
隆慶四年八月十九日予歸自虎墩省親廿八日面

王兄於西禪小靜論黍珠卅日復面於導陽之山子庄入更分
續向黍米懸珠產於北海者還有質否兄曰黍米之珠乃以
神氣相感氤氲而成謂之外丹實無質也及乎餌之入腹始
換已之精氣相投懷胎育嬰無中生有虛裏造實是謂
內丹當其一時半刻之符陰陽之氣互相紐結其中潛息之機
至微至妙始以神感後以形通故得採而歸已先用築基煉
己者正謂此閑難進波重初之子閑寂紫澁雖有感合而

意失尚遲壯夫入於頑途則不然矣煉己者積精累氣返於
童初故能臨爐採藥保無虞失凡採藥之時陰陽互有勝
負故彼動而我靜則靜者勝動者神之蕩也煉已熟者神
太定而不蕩不能太定而後以堅忍為靜則又自閉門戶
謂寬欲求而主不迎焉能相濟乎時舉龍眉子和合之詩
兄為予解之二八清源正一斤者非只以等分為均平而已須
要和合乃是均平且以十二辰泰之中與己合是金火相合也
寅與亥合是水木相合也何致此其中必有聯合之妙蓋以金長生在
巳木長生在亥位雖間隔氣實相通陰陽男女實可例觀





故等分非是均平和合而成三五方是均平也然彼此各要有
个和合若天不降而地不升陰不氤而陽不氤妙用何從生
哉予向河車兄言河車水足乃能載舟而行若積累不足
道路枯澁雖有衆珠安能搬運故煉已者貴積精累氣
也予向煉已者於動處煉方為常靜常應兄言此說甚
好但非初學所宜譬之植物固須暄以太陽飽以風霜乃成
大材始植之時若無遮護其不悴死者無幾矣

九月十四日子庄日就夕忽有一師至予向按胎奪舍移
居曰住按胎法須於靜修百日中試之食後濁氣行毋睡

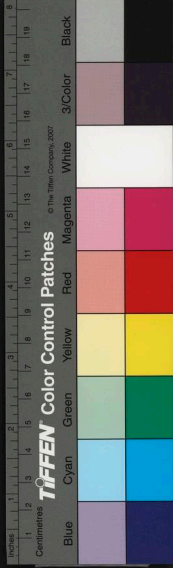
於夜子丑時坐候夢將出急收之母後久之純熟自能出
夢按胎須於回熟識去處奪舍者其人生氣未絕移居
生氣雖絕而未至於強冷舊住者如公侯之家不欲他往
此人猶戀舊居四果皆道之后門人元中堂也天元如前
聽三五飛步之類如兩廂道如前門人須要得一門一路應
不為六賊戲死

九月二十日面

真姑於山子三更候姑感念而來自祿媛也予始志何銳今復
遲遲是先生能教人而反不能自成矣媛有數句願先生書

神。修真者不外氣神二字。氣則抑之神則藏之。愚然之氣太重則福神速避。又言貞以氣化神以精完。所謂氣則抑之謂能下人也。因命予演其家。予言謹已。愈忘不立人。我不爭是非。不言人。過姑命再演之。予辭重複。姑曰。一有忘心。非下人也。幸人之敗。非下人也。

予向接胎於何時入之曰。出胞之時。頭頂產門。此時鼻息已開。便乘息而入。即居於絳宮。奪舍者。但竅中有氣。即隨氣而入。不拘於何竅。予向生氣已絕者。何得復生。曰。神能



化氣然志漸而化

辛未四月初記与

王兄一會於姚田儼舍一會於西寺禪室皆倉卒而別

七月十一日函刻有

師降於趙宅手書天壽甘露不降地壽草木不生人壽
氣血不暢趙即識此乎師海蟾也

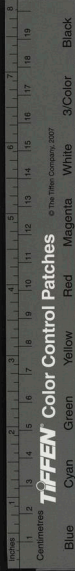
十三日月下

禪師降於趙宅予因問投奪劍解之說師意奪堆於
投非平日素有強悍之力堅韌之操者不能噓死氣而生

之劍非刀劍之劍取疾速割斷之象乃割緣割愛之法此
身解去非便為仙也

者

因問二教家只用二字可以盡其家使上通聖祿下及
凡昧皆可通曉予答以三教惟心只一心字師云心有真心
有凡心如此又費講解予思一誠字云誠字又深凡昧小人
焉能通曉師去而命予三思三反皆不得云予一字乃回
畫字命思之不能得遂客云乃反字也令愚昧小人只將
日用道理一切反求如陽施陰受陽上陰下之類一切反
之性字則如六根六塵一切反之人為的我人不為人欲的我不





欲如是反求自然會通此字微上微下可以立教

予問仙佛中所言最上一乘之說曰各家皆有最上一乘如

玄門中言我法見前即獲神通不假修行累世此最上

一乘也天元家言我法丹成即服即仙普濟群生元止

能喜獨一身此最上一乘也要之最上一乘唯我法門耳

對向亦見得性門如此敢問仙佛同源皆以得丹為義

此斷輪止劫之法諸佛皆不能外但一霎之頃得之即忘

無勞溫養蓋彼性已靈通借此陽光一照即皆化為陽

神從此斷輪止劫予因遂問採藥白諸師所未與汝言

者夫採藥之時覺氣橫於上面目俱熱者此汞走也其

中已無汞矣急宜棄鼎以高後舉吞則有焚身之傷

予問久積之汞漏而易溢將奈之何師言所宜問者在於

神怯而^金梁不壯彼非所急也去月下旬會

壬申十月初五日予往山子庄省趙兄玉兄降而與語予問壬申

太歲在申奏書在坤逼近之宮何以曆云各神所臨之地惟奏

書博士宜向之兄云奏書宜向者向其左^禮借奏書以為避

翼所謂吉則趨之凶則避之方向在小圈中則有之移遠

則仍照歲苗也予問奏書等兄云奏書者奏達章疏之方

金梁三字
出微夫
人語漢武
梁帝叩金

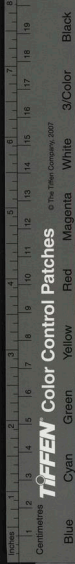
力士者羽林衛士之所蚕室如帑藏之地博士者多官會集之地也蚕室秘密力士殺神武皆不宜向之

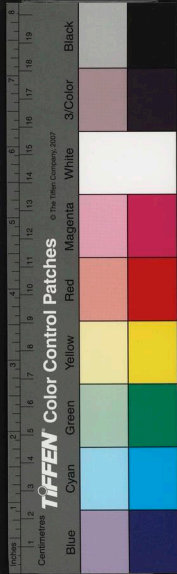
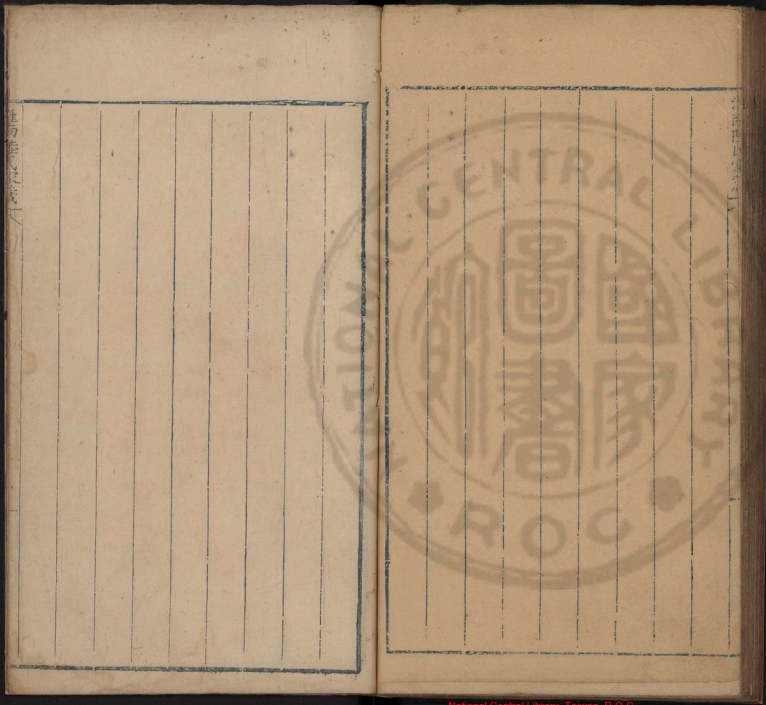
吳門已降云人謂我蒙者已烟蒙而既烟者何蒙因言近為黃谷師送南立國

禪師座下學就六寫字屬對

近覺心靈未能赴真作假仙因命予二人各寫四字予寫忠孝節義趙寫久要不忘彼各續下數語忠字一中心在何處孝字幸有人子敵^清盡此心盡人人而仙矣節字有郎不通高失節失心於義安在不忘二字共作數語久要節義忠孝只此做人方可學道此六言之有理者記

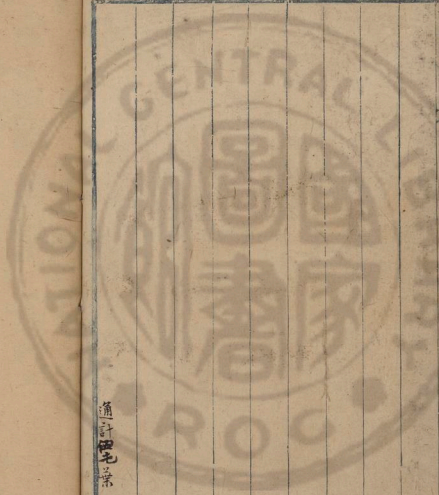
之 佛氏之徒皆在南立國去此萬里其王不行而只護佛法。佛光如圓月仙光如火直上 兄与予聯一詩予贈詩師門久憶三吳客別後遙懸數載情菱鏡漸看西鬢短花名今付一毛輕山中喜識園中意塵夢那如鶴夢清早晚藥炉鼎風願相期長日話無生





予問姑上鵲橋下鵲橋天應星地應潮姑言上鵲橋玉危

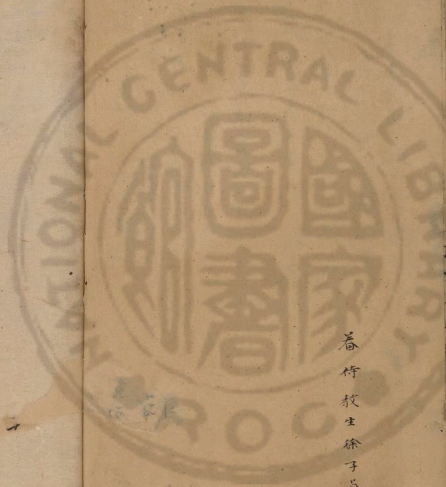
蒲計四宅業



星也知上則下者可以意而合之天在星二句天地即上下二字
之義在星者精光活動射人所謂光透簾帷是也此二句
之感降丹之候星輝潮至上下相應此時方可採藥先
聲者潮至之初候星輝者丹降之正候知星輝則藥可
必為予以 法祖金砂映日為問日星也又問何以知為日汝於
平日現之今則竟其独異正如平日現星一夕搖動光彩自是
不同漸將至者此時當作痛即須命去 果康如坎 不時候之先
聲不天人之俱有乃十分之折也今色中無一二人但有微即
時入新直候應星然後採藥吸而歸之

金粉沉底激而不動者其面尚青半沉半浮者面中黃而四邊俱白者不
候其激而候其微動者面青而金在中混法不分等差而散若面白皮
皺紋隆視其中金色清白而無金者此星之要若因是時候失調為
酒銀者住於中心火而外透也
師云要者去時星源氣連日中月中有星也
百神以令諸公悅合符中五種精與之俱化是達老人清廟而化
得之 五葉一咲





春竹校主徐子曼

集韻
卷之
一
上



