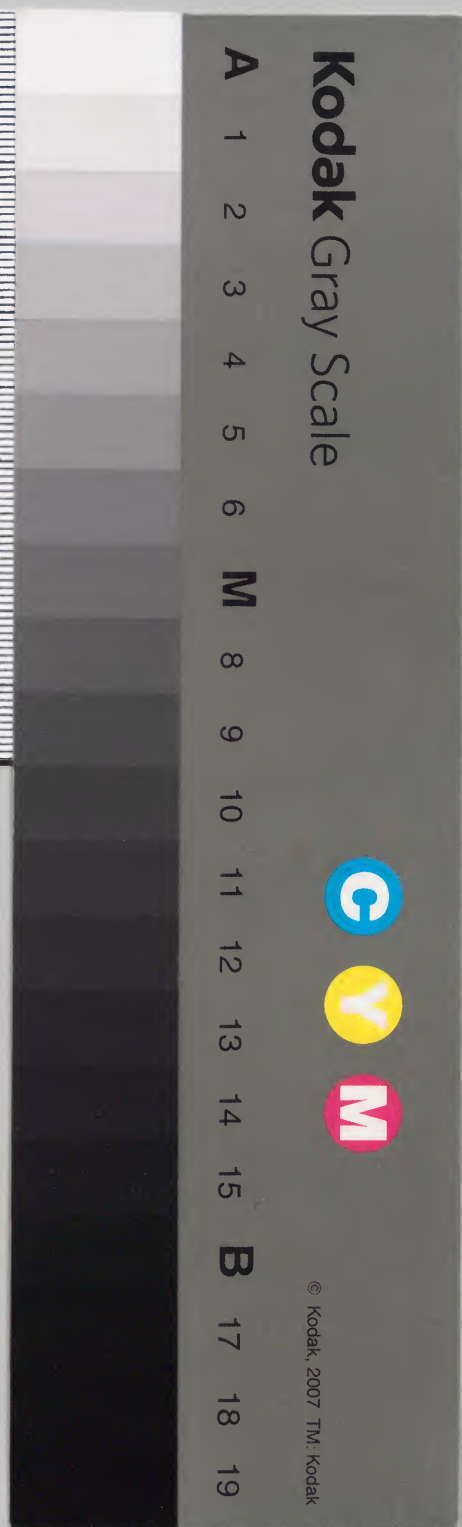


二十子全書 第二冊

文子上

内閣文庫			
番號	漢	16178	
冊數	36	(2)
函號	国	94	2



文子卷上

明

楚黃彭好古伯錢輯

新安吳勉學師古校

道原

老子曰有物混成先天地生惟象無形窈窕冥
冥寂寥淡漠不聞其聲吾強爲之名字之曰道
夫道者高不可極深不可測苞裹天地稟受無
形原流油油沖而不盈濁以靜之徐清施之無
窮無所朝夕表之不盈一握約而能張幽而能

明柔而能剛含陰吐陽而章三光山以之高淵
以之深獸以之走鳥以之飛麟以之遊鳳以之
翔星曆以之行以亡取存以卑取尊以退取先
古者三皇得道之統立於中央神與化遊以撫
四方是故能天運地埶輪轉而無廢水流而不
止與物終始風興雲蒸雷聲雨降並應無窮已
雕已琢還復於樸無爲爲之而合乎生死無爲
言之而通乎德恬愉無矜而得乎和有萬不同
而便乎生和陰陽節四時調五行潤乎草木浸

乎金石禽獸碩大毫毛潤澤鳥卵不敗獸胎不
殯父無喪子之憂兄無哭弟之哀童子不孤婦
人不孀虹蜺不見盜賊不行含德之所致也天
常之道生物而不有成化而不宰萬物恃之而
生莫之知德恃之而死莫之能怨收藏蓄積而
不加富布施稟受而不益貧忽兮恍兮不可爲
象兮恍兮忽兮用不詘兮窈兮冥兮應化無形
兮遂兮通兮不虛動兮與剛柔卷舒兮與陰陽
俛仰兮

老子曰大丈夫恬然無思惔然無慮以天爲蓋
以地爲車以四時爲馬以陰陽爲御行乎無路
遊乎無怠出乎無門以天爲蓋則無所不覆也
以地爲車則無所不載也四時爲馬則無所不
使也陰陽御之則無所不備也是故疾而不搖
遠而不勞四支不動聰明不損而照見天下者
執道之要觀無窮之地也故天下之事不可爲
也因其自然而推之萬物之變不可救也秉其
要而歸之是以聖人內脩其本而不外飾其末

厲其精神偃其知見故漠然無爲而無不爲也
無治而無不治也所謂無爲者不先物爲也無
治者不易自然也無不治者因物之相然也
老子曰執道以御民者事來而循之物動而因
之萬物之化無不應也百事之變無不耦也故
道者虛無平易清靜柔弱純粹素樸此五者道
之形象也虛無者道之舍也平易者道之素也
清靜者道之鑒也柔弱者道之用也反者道之
常也柔者道之剛也弱者道之強也純粹素樸

者道之幹也虛者中無載也平者心無累也嗜
欲不載虛之至也無所好憎平之至也一而不
變靜之至也不與物雜粹之至也不憂不樂德
之至也夫至人之治也棄其聰明滅其文章依
道廢智與民同出乎公約其所守寡其所求去
其誘慕除其貴欲捐其思慮約其所守即察寡
其所求即得故以中制外百事不廢中能得之
則外能牧之中之得也五藏寧思慮平筋骨勁
強耳目聰明大道坦坦去身不遠求之遠者往

而復返

老子曰聖人忘乎治人而在乎自理貴忘乎勢
位而在乎自得自得即天下得我矣樂忘乎富
貴而在乎和知大已而小天下幾於道矣故曰
至虛氣也守靜篤也萬物並作吾以觀其復夫
道者陶冶萬物終始無形寂然不動大通混冥
深閎廣大不可爲外析毫剖芒不可爲內無環
堵之宇而生有無之總名也真人體之以虛無
平易清淨柔弱純粹素樸不與物雜至德天地

之道故謂之真人真人者知大已而小天下貴
治身而賤治人不以物滑和不以欲亂情隱其
名姓有道則隱無道則見爲無爲事無事知不
知也懷天道包天心噓吸陰陽吐故納新與陰
俱閉與陽俱開與剛柔卷舒與陰陽俯仰與天
同心與道同體無所樂無所苦無所喜無所怒
萬物玄同無非無是夫形傷乎寒暑燥濕之虐
者形究而神杜神傷於喜怒思慮之患者神盡
而形有餘故真人用心復性依神相扶而得終

始是以其寢不夢覺而無憂

孔子問道老子曰正汝形一汝視天和將至攝
汝知正汝度神將來舍德將爲汝容道將爲汝
居瞳兮若新生之犢而無求其故形若枯木心
若死灰真其實知而不以曲故自持恢恢無心
可謀明白四達能無知乎

老子曰夫事生者應變而動變生於時知時者
無常之行故道可道非常道名可名非常名書
者言之所生也言出於智智者不知非常道也

名可名非藏書者也多聞數窮不如守中絕學
無憂絕聖棄智民利百倍人生而靜天之性也
感物而動性之欲也物至而應智之動也智與
物接而好憎生焉好憎成形而智出於外不能
反已而天理滅矣是故聖人不以人易天外與
物化而內不失情故通於道者反於清靜究於
物者終於無爲以恬養智以漠合神卽乎無門
循天者與道遊也隨人者與俗交也故聖人不
以事滑天不以欲亂情不謀而當不言而信不

慮而得不爲而成是以處上而民不重居前而
人不害天下歸之紆邪畏之以其無爭於萬物
也故莫敢與之爭

老子曰夫人從欲失性動未嘗正也以治國則
亂以治身則穢故不聞道者無以反其性不通
物者不能清靜原人之性無邪穢久湛於物卽
易易而忘其本卽合於其若性水之性欲清沙
石穢之人之性欲平嗜欲害之唯聖人能遺物
反已是故聖人不以智役物不以欲滑和其於

文子 卷上
樂不忻忻其於憂不惋惋是以高而不危安而
不傾故聽善言便計雖愚者知說之稱聖德高
行雖不肖者知慕之說之者衆而用之者寡慕
之者多而行之者少所以然者挈於物而繫於
俗故曰我無爲而民自化我無事而民自富我
好靜而民自正我無欲而民自樸清靜者德之
至也柔弱者道之用也虛無恬愉者萬物之祖
也三者行則淪於無形無形者一之謂也一者
無心合於天下也布德不漑用之不勤視之不

兄聽之不聞無形而有形生焉无聲而五音鳴
焉无味而五味形焉無色而五色成焉故有生
於無實生於虛音之數不過五五音之變不可
勝聽也味之數不過五五味之變不可勝嘗也
色之數不過五五色之變不可勝觀也音者宮
立而五音形矣味者甘立而五味定矣色者白
立而五色成矣道者一立而萬物生矣故一之
理施於四海一之嘏察於天地其全也敦兮其
若樸其散也渾兮其若濁濁而徐清沖而徐盈

文子 七
澹然若大海汎今若浮雲若無而有若亡而存
老子曰萬物之總皆閔一作開一孔百事之根皆出一
門故聖人一度循軌不變其故不易其常放准
循繩曲因其直直因其常夫喜怒者道之邪也
憂悲者德之邪也好憎者心之過也嗜慾者生
之累也人大怒破陰大喜墜陽薄氣發暗驚怖
爲狂憂悲焦心疾乃成積人能除此五者卽合
於神明神明者得其內也得其內者五藏寧思
慮平耳目聰明筋骨勁強踈達而不悖堅強而

不置無所太過無所不逮天下莫柔弱於水水
爲道也廣不可極深不可測長極無窮遠淪無
涯息耗減益過於不訾上天爲雨露下地爲潤
澤萬物不得不生百事不得不成大苞羣生而
無私好澤及蛟蛟蜃蛟而不求報富贍天下而不旣
德施百姓而不費行不可得而窮極微不可得
而把握擊之不創刺之不傷斬之不斷灼之不
熏綽約流循而不可靡散利貫金石強淪天下
有餘不足任天下取與稟受萬物而無所先後

無私無公與天地洪同是謂至德夫水所以能
成其至德者以其綽約潤滑也故曰天下之至
柔馳騁天下之至堅無有入於無間夫無形者
物之太祖無音者類之太宗真人者通於靈府
與造化者爲人執玄德於心而化馳如神是故
不道之道芒乎大哉未發號施令而移風易俗
其唯心行也萬物有所生而獨如其根百事有
所出而獨守其門故能窮無窮極無極照物而
不眩響應而不知

老子曰夫道德者志弱而事強心虛而應當志
弱者柔毳安靜藏於不取行於不能澹然無爲
動不失時故貴必以賤爲本高必以下爲基託
小以包大在中以制外行柔而剛力無不勝敵
無不陵應化揆時莫能害之欲剛者必以柔守
之欲強者必以弱保之積柔卽剛積弱卽強觀
其所積以知存亡強勝不若已者至於若已者
而格柔勝出於已者其力不可量故兵強卽滅
水強卽折革強卽裂齒堅於舌而先斃故柔弱

者生之幹堅強者死之徒先唱者窮之路後動者達之原夫執道以耦變先亦制後後亦制先何卽不失所以制人人亦不能制也所謂後者調其數而合其時時之變則間不容息先之則太過後之則不及日迴月周時不與人遊故聖人不貴尺之璧而貴寸之陰時難得而易失故聖人隨時而舉事因資而立功守清道拘雌節因循而應變常後而不先柔弱以靜安徐以定功大靡堅不能與爭也

老子曰機械之心藏於中卽純白之不粹神德不全於身者不知何遠之能懷欲害之心忘乎中者卽饑虎可尾也而況於人乎體道者佚而不窮任數者勞而無功夫法刻刑誅者非帝王之業也箠策繁用者非致遠之御也好憎繁多禍乃相隨故先王之法非所作也所因也其禁誅非所爲也所守也故能因卽大作卽細能守卽固爲卽敗夫任耳目以聽視者勞心而不明以智慮爲治者苦心而無功任一人之材難以

至治一人之能不足以治三畝之宅循道理之數因天地自然卽六合不足均也聽失於非譽目淫於彩色禮亶不足以放愛誠心可以懷遠故兵莫憚乎志鎮鄒爲下寇莫大於陰陽而枹鼓爲細所謂大寇伏尸不言節中寇藏於山小寇遯於民間故曰民多智能奇物滋起法令滋章盜賊多有去彼取此天殃不起故以智治國國之賊不以智治國國之德夫無形大有形細無形多有形少無形強有形弱無形實有形虛

有形者遂事也無形者作始也遂事者成器也作始者樸也有形則有聲無形則無聲有形產於無形故無形者有形之始也廣厚有名有名者貴全也儉薄無名無名者賤輕也殷富有名有名者尊寵也貧寡無名無名者卑辱也雄牡有名有名者章明也雌牝無名無名者隱約也有餘者有名有名者高賢也不足者無名無名者任下也有功卽有名無功卽無名有名產於無名無名者有名之母也夫道有無相生也難

易相成也是以聖人執道虛靜微妙以成其德
故有道卽有德有德卽有功有功卽有名有名
卽復歸於道功名長久終身無咎王公有功名
孤寡無功名故曰聖人自謂孤寡歸其根本功
成而不有故有功以爲利無名以爲用古者民
童蒙不知東西貌不離情言不出行行出無容
言而不文其衣煖而無采其兵鈍而無刃行蹢
躑視瞑瞋鑿井而飲耕田而食不布施不求德
高下不相傾長短不相形風齊於俗可隨也事

周於能易爲也矜僞以惑世軻行以迷衆聖人
不以爲世俗

精誠

老子曰天致其高地致其厚日月照列星朗陰
陽和非有爲焉正其道而物自然陰陽四時非
生萬物也雨露時降非養草木也神明接陰陽
和萬物生矣夫道者藏精於內棲神於心靜漠
恬惓悅穆胷中廓然無形寂然無聲官府若無
事朝廷若無人無隱士無逸民無勞役無冤刑

天下莫不仰上之德象主之旨絕國殊俗莫不重譯而至非家至而人見之也推其誠心施之天下而已故賞善罰暴者正令也其所以能行者精誠也令雖明不能獨行必待精誠故總道以被民而民弗從者精誠弗至也

老子曰天設日月列星辰張四時調陰陽日以暴之夜以息之風以乾之雨露以濡之其生物也莫見其所養而萬物長其殺物也莫見其所喪而萬物亡此謂神明是故聖人象之其起福

也不見其所以而福起其除禍也不見其所由而禍除稽之不得察之不虛日計不足歲計有餘寂然無聲一言而大動天下是以無心動化者也故精誠內形氣動於天景星見黃龍下鳳凰至醴泉出嘉穀生河不滿溢海不波涌逆天暴物卽日月薄蝕五星失行四時相乘晝冥宵光山崩川涸冬雷夏霜天之與人有以相通故國之殂亡也天文變世俗亂虹蜺見萬物有以相連精氣有以相薄故神明之事不可以智巧

爲也不可以強力致也故大人與天地合德與日月合明與鬼神合靈與四時合信懷天心抱地氣執沖含和不下堂而行四海變易習俗民化遷善若出諸已能以神化者也

老子曰夫人道者全性保真不虧其身遭急迫難精通乎天若乃未始出其宗者何爲而不成死生同域不可脅凌又况官天地府萬物返造化含至和而已未嘗死生也精誠形乎內而外喻於人心此不傳之道也聖人在上懷道而不

言澤及萬民故不言之教芒乎大哉君臣乖心倍譎見乎天神氣相應徵矣此謂不言之辯不道之道也夫召遠者使無爲焉親近者言無事焉唯夜行者能有之故却走馬以糞車軌不接於遠方之外是謂坐馳陸沉夫天道無私就也無私去也能者有餘拙者不足順之者利逆之者凶是故以智爲治者難以持國唯同乎大和而持自然應者爲能有之

老子曰夫道之與德若韋之與革遠之卽近近

文子
之卽疏稽之不得察之不虛是故聖人若鏡不將不迎應而不藏萬物而不傷其得之也乃失之也其失之也乃得之也故通於太和者闇若酖醉而甘卧以遊其中若未始出其宗是謂大通此假不用能成其用也

老子曰昔黃帝之治天下調日月之行治陰陽之氣節四時之度正律曆之數別男女明上下使強不掩弱衆不暴寡民保命而不夭歲時熟而不凶百官正而無私上下調而無尤法令明

而不闇輔佐公而不阿田者讓畔道不拾遺市不預賈故於此時日月星辰不失其行風雨時節五穀豐昌鳳凰翔於庭麒麟游於郊處犧氏之王天下也枕石寢繩殺秋約冬負方州抱員天陰陽所擁沉滯不通者竅理之逆氣戾物傷民厚積者絕止之其民童蒙不知西東視瞑瞑行蹢躅侗然自得莫知其所由浮游汎然不知所本自養不知所如徃當此之時禽獸蟲蛇無不懷其爪牙藏其螫毒功揆天地至黃帝要繆

乎太祖之下然而不章其功不揚其名隱真人之道以從天地之固然何卽道德上通而智故消滅也

老子曰天不定日月無所載地不定草木無所立身不寧是非無所形是故有真人而後有真智其所持者不明何知吾所謂知之非不知與積惠重貨使萬民欣欣人樂其生者仁也舉大功顯令名體君臣正上下明親疎序危國繼絕世立無後者義也閉九竅藏志意棄聰明反無

識茫然仿佯乎塵垢之外逍遙乎無事之際含陰吐陽而與萬物同和者德也是故道散而爲德德溢而爲仁義仁義立而道德廢矣

老子曰神越者言華德蕩者行僞至精芒乎中而言行觀乎外此不免以身役物也精有愁盡而行無窮極所守不定而外淫於世俗之風是故聖人內脩道術而不外飾仁義知九竅四肢之宜而遊乎精神之和此聖人之游也
老子曰若夫聖人之游也卽動乎至虛游心乎

大無馳於方外行於無門聽於無聲視於無形
不拘於世不繫於俗故聖人所以動天下者真
人不過賢人所以矯世俗者聖人不觀夫人拘
於世俗必形繫而神泄故不免於累使我可拘
係者必其命有在外者矣

老子曰人主之思神不馳於胷中智不出於四
域懷其仁誠之心甘雨以時五穀蕃殖春生夏
長秋收冬藏月省時考終歲獻貢養民以公威
厲不誠法省不煩教化如神法寬刑緩囹圄空

虛天下一俗莫懷姦心此聖人之恩也夫上好
取而無量卽下貪功而無讓民貧苦而分爭生
事力勞而無功智詐萌生盜賊滋彰上下相怨
號令不行夫水濁者魚噞政苛者民亂上多欲
卽下多詐上煩擾卽下不定上多求卽下交爭
不治其本而救之於末無以異於鑿渠而止水
抱薪而救火聖人事省而治求寡而贍不施而
仁不言而信不求而得不爲而成懷自然保至
真抱道推誠天下從之如響之應聲影之像形

所脩者本也

老子曰精神越於外智慮蕩於內者不能治形神之所用者遠則所遺者近故不出於戶以知天下不窺於牖以知天道其出彌遠其知彌少此言精誠發於內神氣動於天也

老子曰冬日之陽夏日之陰萬物歸之而莫之使極自然至精之感弗召自來不去而徃窈窈冥冥不知所爲者而功自成待目而照見待言而使命其於治難矣臯陶喑而爲大理天下無

虐刑何貴乎言者也師曠瞽而爲太宰晉國無亂政何貴乎見者也不言之令不視之見聖人所以爲師也民之化上不從其言從其所行故人君好勇弗使鬪爭而國家多難其漸必有劫殺之亂矣人君好色弗使風議而國家昏亂其積至於淫佚之難矣故聖人精誠別於內好憎明於外出言以副情發號以明指是故刑罰不足以移風殺戮不足以禁姦唯神化爲貴精至爲神精之所動若春氣之生秋氣之殺故君子

者其猶射者也於此毫末於彼尋丈矣故理人者慎所以感之

老子曰懸法設賞而不能移風易俗者誠心不抱也故聽其音則知其風觀其樂即知其俗見其俗即知其化夫抱真效誠者感動天地神踰方外令行禁止誠通其道而達其意雖無一言天下萬民禽獸鬼神與之變化故太上神化其次使不得爲非其下賞賢而罰暴

老子曰大道無爲無爲即無有無有者不居也

不居者即處而無形無形者不動不動者無言也無言者即靜而無聲無形者視之不見無聲者聽之不聞是謂微妙是謂至神綿綿若存是謂天地之根道無形無聲故聖人強爲之形以一字爲名天地之道大以小爲本多以少爲始天子以天地爲品以萬物爲資功德至大勢名至貴二德之美與天地配故不可不軌大道以爲天下母

老子曰賑窮補急則名生起利除害即功成世

無災害雖聖無所施其德上下和睦雖賢無所
立其功故至人之治含德抱道推誠樂施無窮
之智寢說而不言天下莫知貴其不言者故道
可道非常道也名可名非常名也著於竹帛鏤
於金石可傳於人者皆其麤也三皇五帝三王
殊事而同心異路而同歸末世之學者不知道
之所體一德之所總要取成事之迹跪坐而言
之雖博學多聞不免於亂
老子曰心之精者可以神化而不可說道聖人

不降席而匡天下情甚於諫呼故同言而信信
在言前也同令而行誠在令外也聖人在上民
化如神情以先之動於上不應於下者情令殊
也三月嬰兒未知利害而慈母愛之愈篤者情
也故言之用者變變乎小哉不言之用者變變
乎大哉信君子之言忠君子之意忠信形於內
感動應乎外賢聖之化也

老子曰子之死父臣之死君非出死以求名也
恩心藏於中而不違其難也君子之憐怛非正

爲也自中出者也亦察其所行聖人不慙於景
君子慎其獨也舍近期遠塞矣故聖人在上則
民樂其治在下則民慕其意志不忘乎欲利人
也
老子曰勇士一呼三軍皆辟其出之誠也唱而
不和意而不載中必有不合者也不下席而匡
天下者求諸已也故說之所不至者容貌至焉
容貌所不至者感忽至焉感乎心發而成形精
之至者可形接不可以照期

老子曰言有宗事有本失其宗本伎能雖多不
如寡言害衆者倕而使斷其指以明大巧之不
可爲也故匠人智爲不以能以時閉不知閉也
故必杜而後開

老子曰聖人之從事也所由異路而同歸存亡
定傾若一志不忘乎欲利人也故秦楚燕魏之
歌異聲而皆樂九夷八狄之哭異聲而皆哀夫
歌者樂之徵哭者哀之效也情於中發於外故
在所以感之矣聖人之心日夜不忘乎欲利人

其澤之所及亦遠矣

老子曰人無爲而治有爲也卽傷無爲而治者爲無爲爲者不能無爲也不能無爲者不能有爲也人無言而神有言也卽傷無言而神者載無言則傷有神之神者

文子曰名可強立功可強成昔南榮趯耻聖道而獨亡於已南見老子受教一言精神曉靈屯閔條達勤苦十日不食如享太牢是以明照海內名立後世智略天地察分秋毫稱譽華語至

今不休此謂名可強立也故田者不强困倉不滿官御不勵誠心不精將相不强功烈不成王侯懈怠後世無名至人潛行譬猶雷霆之藏也隨時而舉事因資而立功進退無難無所不通夫至人精誠內形德流四方見天下有利也喜而不忘天下有害也怵若有喪夫憂民之憂者民亦憂其憂樂民之樂者民亦樂其樂故憂以天下樂以天下然而不王者未之有也聖人之法始於不可見終於不可及處於不傾之地積

於不盡之倉載於不竭之府出令如流水之原
使民於不爭之官開必得之門不爲不可成不
求不可得不處不可久不行不可復大人行可
說之政而人莫不順其命命順則從小而致大
命逆則以善爲害以成爲敗夫所謂大丈夫者
內強而外明內強如天地外明如日月天地無
不覆載日月無不照明大人以善示人不變其
故不易其常天下聽令如草從風政失於春歲
星盈縮不居其常政失於夏熒惑逆行政失於

秋太白不當出入無常政失於冬辰星不效其
鄉四時失政鎮星搖蕩日月見謫五星悖亂彗
星出春政不失禾黍滋夏政不失雨降時秋政
不失民殷昌冬政不失國家寧康

十守

老子曰天地未形窈窈冥冥渾而爲一寂然清
澄重濁爲地精微爲天離而爲四時分而爲陰
陽精氣爲人粗氣爲蟲剛柔相成萬物乃生精
神本乎天骨骸根于地精神入其門骨骸反其

根我尚何存故聖人法天順地不拘於俗不誘
於人以天爲父以地爲母陰陽爲綱四時爲紀
天靜以清地定以寧萬物逆之者死順之者生
故靜漠者神明之宅虛無者道之所居夫精神
者所受於天也骨髓者所稟於地也道生一一
生二二生三三生萬物萬物負陰而抱陽沖氣
以爲和

老子曰人受天地變化而生一月而膏二月血
脉三月而脉四月而胎五月而筋六月而骨七

月而成形八月而動九月而躁十月而生形骸
已成五藏乃分肝主目腎主耳脾主舌肺主鼻
膽主口外爲表中爲裏頭圓法天足方象地天
有四時五行九曜三百六十日人有四支五藏
九竅三百六十節天有風雨寒暑人有取與喜
怒膽爲雲肺爲氣脾爲風腎爲雨肝爲雷人與
天地相類而心爲之主耳目者日月也血氣者
風雨也日月失行薄蝕無光風雨非時毀拆生
災五星失行州國受其殃天地之道至閎以大

尚由節其章光愛其神明人之耳目何能久燠
而不息精神何能馳騁而不乏是故聖人守內
而不失外夫血氣者人之華也五藏者人之精
也血氣專乎內而不外越則胃腹克而嗜欲寡
嗜欲寡則耳目清而聽視聰達聽視聰達謂之
明五藏能屬於心而無離則氣意勝而行不僻
精神盛而氣不散以聽無不聞以視無不見以
爲無不成患禍無由入邪氣不能襲故所求多
者所得少所見大者所知小夫孔竅者精神之

戶牖血氣者五藏之使候故耳目淫於聲色卽
五藏動搖而不定血氣滔蕩而不休精神馳騁
而不守禍福之至雖如丘山無由識之矣故聖
人愛而不越聖人誠使耳目精明玄達無所誘
慕意氣無失清淨而少嗜欲五藏便寧精神內
守形骸而不越卽觀乎徃世之外來事之內禍
福之間可足見也故其出彌遠者其知彌少以
言精神不可使外淫也故五色亂目使目不明
五音亂耳使耳不聰五味亂口使口生創趣舍

滑心使行飛揚故嗜欲使人氣淫好憎使人精
勞不疾去之則志氣日耗夫人所以不能終其
天年者以其生生之厚夫唯無以生爲者卽所
以得長生天地運而相通萬物總而爲一能知
一卽無一之不知也不能知一卽無一之能知
也吾處天下亦爲一物而物亦物也物之與物
何以相物欲生不可事也憎死不可辭也賤之
不可憎也貴之不可喜也因其資而寧之弗敢
極也弗敢極卽至樂極矣

守虛

老子曰所謂聖人者因時而安其位當世而樂
其業夫哀樂者德之邪好憎者心之累喜怒者
道之過故其生也天行其死也物化靜卽與陰
合德動卽與陽同波故心者形之主也神者心
之寶也形勞而不休卽麁精用而不已則竭是
以聖人遵之不敢越也以無應有必究其理以
虛受實必窮其節恬愉虛靜以終其命無所疏
無所親抱德煬和以順於天與道爲際與德爲

老子
鄰不爲福始不爲禍先死生無變於已故曰至
神神則以求無不得也以爲無不成也

守無

老子曰輕天下卽神無累細萬物卽心不惑齊
生死則意不懾同變化則明不眩夫至人倚不
撓之柱行無關之途稟不竭之府學不死之師
無往而不遂無之而不通屈伸俯仰抱命不惑
而宛轉禍福利害不足以患心夫爲義者可迫
以仁而不可劫以兵可正以義不可懸以利君

子死義不可以富貴留也爲義者不可以死亡
恐也又況於無爲者乎無爲者卽無累無累之
人以天下爲影柱上觀至人之倫深原道德之
意下考世俗之行乃足以羞也夫無以天下爲
者學之建鼓也

守平

老子曰尊勢厚利人之所貪比之身則賤故聖
人食足以克虛接氣衣足以蓋形禦寒適情辭
餘不貪得不多積清目不視靜耳不聽閉口不

言委心不慮棄聰明反太素休精神去知故無
好無憎是謂大通除穢去累莫若未始出其宗
何爲而不成知養生之和者不可懸以利通內
外之符者不可誘以勢無外之外至大無內之
內至貴能知大貴何往不遂

守易

老子曰古之爲道者理情性治心術養以和持
以適樂道而忘賤安德而忘貧性有不欲無欲
而不得心有不樂無樂而不爲無益於性者不

以累德不便於生者不以滑和不縱身肆意而
制度可以爲天下儀量腹而食制形而衣容身
而居適情而行餘天下而不有委萬物而不利
豈爲貧富貴賤失其性命哉夫若然者可謂能
體道矣

守清

老子曰人受氣於天者耳目之於聲色也鼻口
之於芳臭也肌膚之於寒溫也其情一也或以
死或以生或爲君子或爲小人所以爲制者異

神者智之淵也神清則智明智者心之府也智公則心平人莫鑒於流潦而鑒於澄水以其清且靜也故神清意平乃能形物之情故用之者必假於不用者夫鑒明者塵垢不汙也神清者嗜欲不誤也故必有所至則神慨然在之反之於虛則消躁藏息矣此聖人之遊也故治天下者必達性命之情而後可也

守真

老子曰夫所謂聖人者適情而已量腹而食度

形而衣節乎已而貪汙之心無由生也故能有天下者必無以天下爲也能有名譽者必不以越行求之誠達性命之情仁義因附也若夫神無所掩心無所載通洞條達澹然無事勢利不能誘聲色不能淫辯者不能說智者不能動勇者不能恐此真人之遊也夫生生者不生化化者不化不達此道者雖知統天地明照日月辯解連環辭潤金石猶無益於治天下也故聖人不失所守

守靜

老子曰靜漠恬惔所以養生也和愉虛無所以據德也外不亂內卽性得其宜靜不動和卽德安其位養生以經世抱德以終年可謂能體道矣若然者血脉無鬱滯五藏無積氣禍福不能矯滑非譽不能塵垢非有其世孰能濟焉有其才不遇其時身猶不能脫又况無道乎夫目察秋毫之末者耳不聞雷霆之聲耳調金玉之音者日不見太山之形故小有所志則大有所忘今萬物之來擢拔吾生撻取吾精若泉原也雖欲勿稟其可得乎今盆水若清之經日乃能見眉睫濁之不過一撓卽不能見方圓也人之精神難清而易濁猶盆水也

守法

老子曰上聖法天其次尚賢其下任臣任臣者危亡之道也尚賢者癡惑之原也法天者治天地之道也虛靜爲主虛無不受靜無不持知虛靜之道乃能終始故聖人以靜爲治以動爲亂

老子
故曰勿撓勿纓萬物將自清勿驚勿駭萬物將自理是謂天道也

守弱

老子曰天子公侯以天下一國爲家以萬物爲蓄懷天下之大有萬物之多卽氣實而志驕大者用兵侵小小者倨傲凌下用心奢廣譬猶飄風暴雨不可長久是以聖人以道鎮之執一無爲而不損沖氣見小守柔退而勿有法於江海江海不爲故功名自化弗強故能成其王爲天

下牝故能神不死自愛故能成其貴萬乘之勢以萬物爲功名權任至重不可自輕自輕則功名不成夫道大以小而成多以少爲主故聖人以道莅天下柔弱微妙者見小也儉嗇損缺者見少也見小故能成其大見少故能成其美天之道抑高而舉下損有餘補不足江海處地之不足故天下歸之奉之聖人卑謙清靜辭讓者見下也虛心無有者見不足也見下故能致其高見不足故能成其賢矜者不立奢者不長強

梁者死滿足者亡飄風暴雨不終日小谷不能
須臾盈飄風暴雨行強梁之氣故不能久而滅
小谷處強梁之地故不得不奪是以聖人執雌
牝去奢驕不敢行強梁之氣執雌牝故能立其
雄牡不敢奢驕故能長久

老子曰天道極卽反盈卽損日月是也故聖人
日損而沖氣不敢自滿日進以牝功德不衰天
道然也人之情性皆好高而惡下好得而惡亡
好利而惡病好尊而惡卑好貴而惡賤衆人爲

之故不能成執之故不能得是以聖人法天弗
爲而成弗執而得與人同情而異道故能長久
故三皇五帝有戒之器命曰脩卮其沖卽正其
盈卽覆夫物盛則衰日中則移月滿則虧樂終
而悲是故聰明廣智守以愚多聞博辯守以儉
武力勇毅守以畏富貴廣大守以狹德施天下
守以讓此五者先王所以守天下也服此道者
不欲盈夫唯不盈是以弊不新成

老子曰聖人與陰俱閉與陽俱開能至於無樂

也卽無不樂也無不樂卽至樂極矣是內樂外
不以外樂內故有自樂也卽有自志貴乎天下
所以然者因天下而爲天下之要也不在於彼
而在於我不在於人而在於身身得則萬物備
矣故達於心術之論者卽嗜欲好憎外矣是故
無所喜無所怒無所樂無所苦萬物玄同無非
無是故士有一定之論女有不易之行不待勢
而尊不須財而富不須力而強不利財貨不貪
世名不以貴爲安不以賤爲危形神氣志各居

其宜夫形者生之舍也氣者生之元也神者生
之制也一失其位卽三者傷矣故以神爲主者
形從而利以形爲主者神從而害其生貪饕多
欲之人顛冥乎勢利誘慕乎名位幾以過人之
知位高於世卽精神日耗以遠久淫而不還形
閉中拒卽無由入矣是以時有盲忘自失之患
夫精神志氣者靜而日充以壯躁而日耗以老
是故聖人持養其神和弱其氣平夷其形而與
道浮沉如此則萬物之化無不偶也百事之變

老子
無不應也

守樸

老子曰所謂真人者性合乎道也故有而若無實而若虛治其內不治其外明白太素無爲而復樸體本抱神以遊天地之根芒然仿佯塵垢之外逍遙乎無事之業機械智巧不載於心審於無假不與物遷見事之化而守其宗心意專於內通達禍福於一居不知所爲行不知所之不學而知弗視而見弗爲而成弗治而辯感而

應迫而動不得已而往如光之耀如影之效以道爲循有待而然廓然而虛清靜而無以于生爲一化以萬異爲一宗有精而不使有神而不用守太渾之樸立至精之中其寢不夢其智不萌其動無形其靜無體存而若亡生而若死出入無間役使鬼神精神之所能登假于道者也使精神暢達而不失於元日夜無隙而與物爲春卽是合而生時於心者也故形有靡而神未嘗化以不化應化千變萬轉而未始有極化者

老子
三四
復歸於無形也不化者與天地俱生也故生生者未嘗生其所生者即生化化者未嘗化其所化者即化此真人之遊也純粹之道也

符言

老子曰道至高無上至深無下平乎准直乎繩圓乎規方乎矩包裹天地而無表裏洞同覆蓋而無所硤是故體道者不怒不喜其坐無慮寢而不夢見物而名事至而應

老子曰欲尸名者必生事事生即舍公而就私

倍道而任已見譽而爲善立名而爲賢即治不順理而事不順時治不順理則多責事不順時則無功妄爲要中功成不足以塞責事敗足以滅身

老子曰無爲名尸無爲謀府無爲事任無爲智主藏於無形行於無怠不爲福先不爲禍始始於無形動於不得已欲福先無禍欲利先遠害故無爲而寧者失其所寧即危無爲而治者失其所治即亂故不欲碌碌如玉落落如石其文

好者皮必剝其角美者身必殺甘泉必竭直木
必伐華榮之言後爲愆石有玉傷其山黔首之
患固在言前

老子曰時之行動以從不知道者福爲禍天爲
蓋地爲軫善用道者終無盡地爲軫天爲蓋善
用道者終無害陳彼五行必有勝天之所覆無
不稱故知不知上不知知病也

老子曰山生金石生玉反相剝木生蟲還自食
人生事還自賊夫好事者未嘗不中爭利者未

嘗不窮善游者溺善騎者墮各以所好反爲自
禍得在時不在爭治在道不在聖士處下不爭
高故安而不危水流下不爭疾故去而不遲是
以聖人無執故無失無爲故無敗

老子曰一言不可窮也二言天下宗也三言諸
侯雄也四言天下雙也貞信則不可窮道德則
天下宗舉賢德諸侯雄惡少愛衆天下雙

老子曰人有三死非命亡焉飲食不節簡賤其
身病共殺之樂得無已好求不止刑共殺之以

寡犯衆以弱凌強兵共殺之

老子曰其施厚者其報美其怨大者其禍深薄施而厚望畜怨而無患者未之有也察其所以往者卽知其所以來矣

老子曰原天命治心術理好憎適情性卽治道通矣原天命卽不惑禍福治心術卽不妄喜怒理好憎卽不貪無用適情性卽欲不過節不惑禍福卽動靜順理不妄喜怒卽賞罰不阿不貪無用卽不以欲害性欲不過節卽養生知足凡

此四者不求於外不假於人反已而得矣

老子曰求不可非之行不憎人之非已脩足譽之德不求人之譽已不能使禍無至信已之不迎也不能使福必來信已之不讓也禍之至非已之所生故窮而不憂福之來非已之所成故通而不矜是故閑居而樂無爲而治

老子曰道者守其所已有不求其所未得求其所未得卽所有者亡循其所已有卽所欲者至治未固於不亂而事爲治者必危行未免於無

非而急求名者必剗故福莫大於無禍利莫大
於不喪故物或益之而損損之而益夫道不可
以勸就利者而可以安神避害故嘗無禍不嘗
有福嘗無罪不嘗有功道曰芒芒昧昧從天之
威與天同氣無思慮也無設儲也來者不迎去
者不將人雖東西南北獨立中央故處衆枉不
失其直與天下並流不離其域不爲善不避醜
遵天之道不爲始不專已循天之理不豫謀不
棄時與天爲期不求得不辭福從天之則內無

奇福外無奇禍故禍福不生焉有人賊故至德
言同轡事同福上下一心無岐道旁見者退之
於邪開道之於善而民向方矣

老子曰爲善卽勸爲不善卽觀勸卽生責觀卽
生患故道不可以進而求名可以退而脩身故
聖人不以行求名不以知見求譽治隨自然已
無所與爲者有不成求者有不得人有窮而道
無通有智而無爲與無智同功有能而無事與
無能同德有智若無智有能若無能道理達而

人才滅矣人與道不兩明人愛名卽不用道道
勝人卽名息道息人名章卽危亡
老子曰使信士分財不如定分而探籌何則有
心者之於平不如無心者也使廉士守財不如
閉戶而全封以爲有欲者之於廉不如無欲者
也人舉其疵則怨鑑見其醜則自善人能接物
而不與已則免於累矣

老子曰凡事人者非以寶幣必以卑辭幣單而
欲不厭卑體免辭論說而交不結約束誓盟約
定而反先日是以君子不外飾仁義而內脩道
德脩其境內之事盡其地方之廣勸民守死堅
其城郭上下一心與之守社稷卽爲民者不伐
無罪爲利者不攻難得此必全之道必利之理
老子曰聖人不勝其心衆人不勝其欲君子行
正氣小人行邪氣內便於性外合於義循理而
動不繫於物者正氣也推於滋味淫於聲色發
於喜怒不顧後患者邪氣也邪與正相傷欲與
性相害不可兩立一起一廢故聖人損欲而從

性目好色耳好聲鼻好香口好味合而說之不
離利害嗜欲也耳目鼻口不知所欲皆心爲之
制各得其所由此觀之欲不可勝亦明矣
老子曰治身養性者節寢處適飲食和喜怒便
動靜則在已者得而邪氣無由入飾其外者傷
其內扶其情者害其神見其文者蔽其真夫須
臾無忘其爲賢者必困其性百步之中無忘其
爲容者必累其形故羽翼美者傷其骸骨枝葉
茂者害其根莖能兩美者天下無之

老子曰天有明不憂民之晦也地有財不憂民
之貧也至德道者若丘山鬼然不動行者以爲
期直已而足物不爲人賜用之者亦不受其德
故安而能久天地無與也故無奪也無德也故
無怨也善怒者必多怨善與者必善奪唯隨天
地之自然而能勝理故譽見卽毀隨之善見卽
惡從之利爲害始福爲禍先不求利卽無害不
求福卽無禍身以全爲常富貴其寄也
老子曰聖人無屈奇之服詭異之行服不雜行

不觀通而不華窮而不懾榮而不顯隱而不辱
異而不怪同用無以名之是謂大通

老子曰道者直已而待命時之至不可迎而返
也時之去不可足而援也故聖人不進而求不
退而讓隨時三年時去我走去時三年時在我
後無去無就中立其所天道無親唯德是與福
之至非已之所求故不伐其功禍之來非已之
所生故不悔其行中心其恬不累其德狗吠不
驚自信其情誠無非分故通道者不感知命者

不憂帝王之崩藏骸於野其祭也祀之於明堂
神貴於形也故神制形則從形勝神則窮聰明
雖用必反諸神謂之大通

老子曰古之存已者樂德而忘賤故名不動志
樂道而忘貧故利不動心是以謙而能樂靜而
能澹以數筭之壽憂天下之亂猶憂河水之涸
泣而益之也故不憂天下之亂而樂其身治者
可與言道矣

老子曰人有三怨爵高者人妬之官大者主惡

之祿厚者人怨之夫爵益高者意益下官益大者心益小祿益厚者施益博修此三者怨不作故貴以賤爲本高以下爲基

老子曰言者所以通已於人也聞者所以通人於已也旣聞且聾人道不通故有聞聾之病者莫知事通豈獨形骸有聞聾哉心亦有之塞也莫知所通此聞聾之類也夫道之爲宗也有形者皆生焉其爲親也亦戚矣響穀食氣者皆壽焉其爲君也亦惠矣諸智者學焉其爲師也亦

明矣人皆以無用害有用故知不博而日不足以博奕之日問道聞見深矣不聞與不問猶聞聾之比於人也

老子曰人之情心服於德不服於力德在與不在求是以聖人之欲貴於人者先貴於人欲尊於人者先尊於人欲勝於人者先自勝欲卑人者先自卑故貴賤尊卑道以制之夫古之聖王以其言下人以其身後人卽天下樂推而不厭戴而不重此德重有餘而氣順也故知與之爲

取後之爲先卽幾之道矣

老子曰德少而寵多者譏才下而位高者危無大功而有厚祿者微故物或益之而損或損之而益衆人皆知利利而不知病病唯聖人知病之爲利利之爲病故再實之木其根必傷多藏之家其後必殃夫大利者反爲害天之道也

老子曰小人從事曰苟得君子曰苟義爲善者非求名者也而名從之名不與利期而利歸之所求者同所極者異故動有益則損隨之言無

常是行無常宜者小人也察於一事通於一能者中人也兼覆而并有之技能而才使之者聖人也

老子曰生所假也死所歸也故世治卽以義衛身世亂卽以身衛義死之日行之終也故君子慎一用之而已矣故生所受於天也命所遭於時也有其才不遇其世天也求之有道得之在命君子能爲善不能必得其福不忍於爲非而未必免於禍故君子逢時卽進得之以義何幸

之有不時卽退讓之以禮何不幸之有故雖處貧賤而猶不悔者得其所貴也

老子曰人有順逆之氣生於心心治則氣順心亂則氣逆心之治亂在於道德得道則心治失道則心亂心治則交讓心亂則交爭讓則有德爭則生賊有德則氣順賊生則氣逆氣順則自損以奉人氣逆則損人以自奉二氣者可道已而制也天之道其猶響之報聲也德積則福生禍積則怨生宦敗於官茂孝衰於妻子患生於

憂解病甚於且瘡故慎終如始則無敗事也

老子曰舉枉與直如何不得舉直與枉勿與遂往所謂同汙而異泥者

老子曰聖人同死生愚人亦同死生聖人同死生明於分理愚人同死生不知利害之所在道懸天物布地和在人人主不和卽天氣不下地氣不上陰陽不調風雨不時人民疾饑

老子曰得萬人之兵不如聞一言之當得隋侯之珠不如得事之所由得和氏之璧不如得事

文子
之所適天下雖大好用兵者亡國雖安好戰者
危故小國寡民雖有什伯之器而勿用
老子曰能成霸王者必勝者也能勝敵者必強
者也能強者必用人力者也能用人力者必得
人心者也能得人心者必自得者也自得者必
柔弱者能勝不如已者至於若已者而格柔勝
出於若已者其事不可度故能衆不勝成大勝
者也

道德

文子問道老子曰學問不精聽道不深凡聽者
將以達智也將以成行也將以致功名也不精
不明不深不達故上學以神聽中學以心聽下
學以耳聽以耳聽者學在皮膚以心聽者學在
肌肉以神聽者學在骨髓故聽之不深卽知之
不明知之不明卽不能盡其精不能盡其精卽
行之不成凡聽之理虛心清靜損氣無盛無思
無慮目不妄視耳不苟聞專精積穢內意盈并
旣以得之必固守之必長久之夫道者原產有

始始於柔弱成於剛強始於短寡成於衆長十
圍之木始於把百仞之臺始於下此天之道也
聖人法之卑者所以自下也退者所以自後也
儉者所以自小也損者所以自少也卑則尊退
則先儉則廣損則大此天道所成也夫道者德
之元天之根福之門萬物待之而生待之而成
待之而寧夫道無爲無形內以脩身外以治人
功成事立與天爲鄰無爲而無不爲莫知其情
莫知其真其中有信天子有道則天下服長有

社稷公侯有道則人民和睦不失其國士庶有
道則全其身保其親強大有道不戰而克小弱
有道不爭而得舉事有道功成得福君臣有道
則忠惠父子有道則慈孝士庶有道則相愛故
有道則和無道則苛由是觀之道之於人無所
不宜也夫道者小行之小得福大行之大得福
盡行之天下服服則懷之故帝者天下之適也
王者天下之往也天下不適不往不可謂帝王
故帝王不得人不能成得人失道亦不能守夫

失道者奢泰驕佚慢倨矜傲見餘自顯自明執
雄堅強作難結怨爲兵主爲亂首小人行之身
受大殃大人行之國家滅亡淺及其身深及子
孫夫罪莫大於無道怨莫深於無德天道然也
老子曰夫行道者使人雖勇刺之不入雖巧擊
之不中夫刺之不入擊之不中而猶辱也未若
使人雖勇不敢刺雖巧不敢擊夫不敢者非無
其意也未若使人無其意夫無其意者未有愛
利之心也不若使天下丈夫女子莫不懽然皆

欲愛利之若然者無地而爲君無官而爲長天
下莫不願安利之故勇於敢則殺勇於不敢則
活

文子問德老子曰畜之養之遂之長之兼利無
擇與天地合此之謂德何謂仁曰爲上不矜其
功爲下不羞其病於大不矜於小不偷兼愛無
私久而不衰此之謂仁也何謂義曰爲上則輔
弱爲下則守節達不肆意窮不易操一度順理
不私枉撓此之謂義也何謂禮曰爲上則恭嚴

文子
爲下則卑敬退讓守柔爲天下雌立於不敢設
於不能此之謂禮也故脩其德則下從令脩其
仁則下不爭脩其義則下平正脩其禮則下尊
敬四者旣脩國家安寧故物生者道也長者德
也愛者仁也正者義也敬者禮也不畜不養不
能遂長不慈不愛不能成遂不正不匡不能久
長不敬不寵不能貴重故德者民之所貴也仁
者民之所懷也義者民之所畏也禮者民之所
敬也此四者文之順也聖人之所以御萬物也

君子無德則下怨無仁則下爭無義則下暴無
禮則下亂四經不立謂之無道無道不亡者未
之有也

老子曰至德之世賈便其市農樂其野大夫安
其職處士脩其道人民樂其業是以風雨不毀
折草木不夭死河出圖洛出書及世之衰也賦
歛無度殺戮無止刑諫者殺賢士是以山崩川
涸蠕動不息埜無百蔬故世治則愚者不得獨
亂世亂則賢者不能獨治聖人和愉寧靜生也

至德道行命也故生遭命而後能行命得時而後能明必有其世而後有其人

文子問聖智老子曰聞而知之聖也見而知之智也故聖人常聞禍福所生而擇其道智者常見禍福成形而擇其行聖人知天道吉凶故知禍福所生智者先見成形故知禍福之門聞未生聖也先見成形智也無聞見者愚迷

老子曰君好義則信時而任已棄數而用惠物博智淺以淺贍博未之有也獨任其智失必多矣好智窮術也好勇危亡之道也好與則無定分上之分不定則下之望無止若多歛則與民爲讎少取而多與其數無有故好與來怨之道也由是觀之財不足任道術可因明矣

文子問曰古之王者以道莅天下爲之奈何老子曰執一無爲因天地與之變化天下大器也不可執也不可爲也爲者敗之執者失之執者見小也見小故不能成其大也無爲者守靜也守靜能爲天下正處大滿而不溢居高貴而無

驕處大不溢盈而不虧居上不驕高而不危盈而不虧所以長守富也高而不危所以長守貴也富貴不離其身祿及子孫古之王道具於此矣

老子曰民有道所同行有法所同守義不能相固威不能相必故立君以一之君執一卽治無常卽亂君道者非所以有爲也所以無爲也智者不以德爲事勇者不以力爲暴仁者不以位爲惠可謂一矣一也者無適之道也萬物之本

也君數易法國數易君人以其位達其好憎下之任懼不可勝理故君失一其亂甚於無君也君必執一而後能羣矣

文子問曰王道有幾老子曰一而已矣文子曰古有以道王者有以兵王者何其一也曰以道王者德也以兵王者亦德也用兵者五有義兵有應兵有忿兵有貪兵有驕兵誅暴救弱謂之義敵來加已不得已而用之謂之應爭小故不勝其心謂之忿利人土地欲人財貨謂之貪恃

其國家之大矜其人民之衆欲見賢於敵國者
謂之驕義兵王應兵勝忿兵敗貪兵死驕兵滅
此天道也

老子曰釋道而任智者危棄數而用才者困故
守分循理失之不憂得之不喜成者非所爲得
者非所求入者有受而無取出者有授而無與
因春而生因秋而殺所生不德所殺不怨則幾
於道矣

文子問曰王者得其歡心爲之奈何老子曰若

江海卽是也淡兮無味用之不旣先小而後大
夫欲上人者必以其言下之欲先人者必以其
身後之天下必效其歡愛進其仁義而無苛氣
居上而民不重居前而衆不害天下樂推而不
厭雖絕國殊俗蜎飛蠕動莫不親愛無之而不
通無徃而不遂故爲天下貴

老子曰執一世之法籍以非傳代之俗譬猶膠
柱調瑟聖人者應時權變見形施宜世異則事
變時移則俗易論世立法隨時舉事上古之王

法度不同非古相返也時務異也是故不法其
已成之法而法其所以爲法者與化推移聖人
之法可觀也其所以作法不可原也其言可聽
也其所以言不可形也三皇五帝輕天下細萬
物齊死生同變化抱道推誠以鏡萬物之情上
與道爲友下與化爲人今欲學其道不得其清
明玄聖守其法籍行其憲今必不能以爲治矣
文子問政老子曰御之以道養之以德無示以
賢無加以力損而執一無處可利無見可欲方

而不割廉而不劓無矜無伐御之以道則民附
養之以德則民服無示以賢則民足無加以力
則民朴無示以賢者儉也無加以力不敢也下
以聚之賂以取之儉以自全不敢以自安不下
則離散弗養則背叛示以賢則民爭加以力則
民怨離散則國勢衰民背叛則上無威人爭則
輕爲非下怨其上則位危四者誠脩正道幾矣
老子曰上言者下用也下言者上用也上言者
常用也下言者權用也唯聖人爲能知權言而

必信期而必當天下之高行直而證父信而死
女孰能貴之故聖人論事之曲直與之屈伸無
常儀表祝則名君溺則摔父勢使然也夫權者
聖人所以獨見夫先迂而後合者之謂權先合
而後迂者不知權不知權者善反醜矣

文子問曰夫子之言非道德無以治天下上世
之王繼嗣因業亦有無道各没其世而無禍敗
者何道以然老子曰自天子以下至于庶人各
自生活然其活有厚薄天下時有亡國破家無

道德之故也有道德則夙夜不懈戰戰兢兢常
恐危亡無道德則縱欲怠惰其亡無時使桀紂
循道行德湯武雖賢無所建其功也夫道德者
所以相生養也所以相畜長也所以相親愛也
所以相敬貴也夫鼙蟲雖愚不害其所愛誠使
天下之民皆懷仁愛之心禍災何由生乎夫無
道而無禍害者仁未絕義未滅也仁雖未絕義
雖未滅諸侯以輕其上矣諸侯輕上則朝廷不
恭縱令不順仁絕義滅諸侯背叛衆人力政强

者陵弱大者侵小民人以攻擊爲業災害生禍
亂作其亡無日何期無禍也

老子曰法煩刑峻卽民生詐上多事則下多態
求多卽得寡禁多卽勝少以事生事又以事止
事譬猶揚火而使無焚也以智生患又以智備
之譬猶撓水而欲求其清也

老子曰人主好仁卽無功者賞有罪者釋好刑
卽有功者廢無罪者及無好憎者誅而無怨施
而不德放準循繩身無與事若天若地何不覆

載合而和之君也別而誅之法也民以受誅無
所怨憾謂之道德

老子曰天下是非無所定世各是其所善而非
其所惡夫求是者非求道理也求合於己者也
非去邪也去迂於心者今吾欲擇是而居之擇
非而去之不知世所謂是非也故治大國若烹
小鮮勿撓而已夫趣合者卽言中而益親身踈
而謀當卽見疑今吾欲正身而待物何知世之
所從規我者乎吾若與俗遽走猶逃雨無之而

不濡欲在於虛則不能虛若夫不爲虛而自虛者此所欲而無不致也故通於道者如車軸不運於已而與轂致于千里轉於無窮之原也故聖人體道及至不化以待化動而無爲老子曰夫亟戰而數勝者則國必亡亟戰則民罷數勝則主驕以驕主使罷民而國不亡者則寡矣主驕則恣恣則極物民罷則怨怨則極慮上下俱極而不亡者未之有也故功遂身退天之道也

平王問文子曰吾聞子得道於老聃今賢人雖有道而遭淫亂之世以一人之權而欲化久亂之民其庸能乎文子曰夫道德者匡邪以爲正振亂以爲治化淫敗以爲樸淳德復生天下安寧要在一人人主者民之師也上者下之儀也上美之則下食之上有道德則下有仁義下有仁義則無淫亂之世矣積德成王積怨成亡積石成山積水成海不積而能成者未之有也積道德者天與之地助之鬼神輔之鳳凰翔其庭

麒麟遊其郊蛟龍宿其沼故以道莅天下天下之德也無道莅天下天下之賊也以一人與天下爲讎雖欲長久不可得也堯舜以是昌桀紂以是亡平王曰寡人敬聞命矣

上德

老子曰主者國之心也心治則百節皆安心擾則百節皆亂故其身治者支體相遺也其國治者君臣相忘也

老子曰學於常樅見舌而守柔仰視屋樹退而

因川觀影而知持後故聖人虛無因循常後而不先譬若積薪燎後者處上

常樅老子師

老子曰鳴鐸以聲自毀膏燭以明自煎虎豹之文來射援狄之捷來格故勇武以強梁死辯士以智能困能以智知未能以智不知故勇於一能察於一辭可與曲說未可與廣應

老子曰道以無有爲體視之不見其形聽之不聞其聲謂之幽冥幽冥者所以論道而非道也夫道者內視而自反故人不小覺不大迷不小

慧不大愚莫鑒於流潦而鑒於止水以其內保
之止而不外蕩月望日奪光陰不可以承陽日
出星不見不能與之爭光末不可以強於本枝
不可以大於榦上重下輕其覆必易一淵不兩
蛟一雌不二雄一卽定兩卽爭玉在山而草木
潤珠生淵而岍不枯蚯蚓無筋骨之強爪牙之
利上食晞堦下飲黃泉用心一也清之爲明杯
水可見眸子濁之爲害河水不見太山蘭芷不
爲莫服而不芳舟浮江海不爲莫乘而沉君子

行道不爲莫知而止性之有也以清入濁必困
辱以濁入清必覆傾天二炁卽成虹地二炁卽
泄藏人二炁卽生病陰陽不能常且冬且夏月
不知晝日不知夜川廣者魚大山高者木脩地
廣者德厚故魚不可以無餌釣獸不可以空器
召山有猛獸林木爲之不斬園有螫蟲葵藿爲
之不採國有賢臣折衝千里通於道者若車軸
轉於轂中不運於已與之致於千里終而復始
轉於無窮之原也故舉枉與直何如不得舉直

與枉勿與遂往有鳥將來張羅而待之得鳥者
羅之一目今爲一目之羅則無時得鳥故事或
不可前規物或不可預慮故聖人畜道待時也
欲致魚者先通谷欲求鳥者先樹木水積而魚
聚木茂而鳥集爲魚得者非挈而入淵也爲猿
得者非負而上木也縱之所利而已足所踐者
淺然待所不踐而後能行心所知者徧然待所
不知而後能明川竭而谷虛丘夷而淵塞昏亡
而齒寒河水深而壤在山水靜則清清則平平

則易易則見物之形形不可併故可以爲正使
葉落者風搖之也使水濁者物撓之也壁鏃之
器礚礚之功也鎔錡斷割砥礪之力也蚤與驥
致千里而不飛無裹糧之資而不饑狡兔得而
獵犬烹高鳥盡而良弓藏名成功遂身退天道
然也怒出於不怒爲出於不爲視於無有則得
所見聽於無聲則得所聞飛鳥反鄉兔走歸窟
狐死首丘寒蟄得木各依其所生也水火相憎
鼎鬲在其間五味以和骨肉相愛讒人間之

父子相危犬豕不擇器而食俞肥其體故近死
鳳凰翔於千仞莫之能致椎固百內而不能自
椽目見百步之外而不能見其背因高爲山卽
安而不危因下爲淵卽深而魚鱉歸焉溝池潦
卽溢旱卽枯河海之源淵深而不竭鼃無耳而
目不可以蔽精於明也瞽無目而耳不可以蔽
精於聰也混混之水濁可以濯吾足乎冷冷之
水清可以濯吾纓乎紃之爲縞也或爲冠或爲
絺冠則戴枝之絺則足蹶之金之勢勝木一刃

不能殘一林土之勢勝水一掬不能塞江河水
之勢勝火一酌不能救一車之薪冬有雷夏有
雹寒暑不變其節霜雪麋麋日出而流傾易覆
也倚易輒也幾易助也濕易雨也蘭芷以芳不
得見霜蟾蜍辟兵壽在五月之望精泄者中易
殘華非時者不可食舌之與齒孰先弊焉繩之
與矢孰先直焉使影曲者形也使響濁者聲也
與死同病者難爲良醫與亡國同道者不可爲
忠謀使倡吹竽使工撿竅雖中節不可使決君

形亡焉聾者不歌無以自樂盲者不觀無以接
物步於林者不得直道行於險者不得履繩海
內其所出故能大日不並出狐不二雄神龍不
匹猛獸不羣鷺鳥不雙蓋非橈不蔽日輪非輻
不追疾橈輪未足恃也張弓而射非弦不能發
發矢之爲射十分之一饑馬在廐漠然無聲投
芻其旁爭心乃生三寸之管無當天下的不滿
十石而有塞百斗而足循繩而斷卽不過懸衡
而量卽不差懸古法以類有時而遂杖格之屬

有時而施是而行之謂之斷非而行之謂之亂
農夫勞而君子養愚者言而智者擇見之明白
處之如玉石見之黜黜必留其謀百星之明不
如一月之光十牖畢開不如一戶之明蝮蛇不
可爲足虎不可爲翼今有六尺之席卧而越之
下才不難立而踰之上才不易勢施異也助祭
者得嘗救鬪者得傷蔽於不祥之水爲雷霆所
撲日月欲明浮雲蔽之河水欲清沙土穢之叢
蘭欲脩秋風敗之人性欲平嗜欲害之蒙塵而

欲無昧不可得絜黃金龜紐賢者以爲佩土壤
布地能者以爲富故與弱者金玉不如與之尺
素轂虛而中立三十輻各盡其力使一軸獨入
衆輻皆棄何近遠之能至橘柚有鄉萑葦有叢
獸同足者相從游鳥同翼者相從翔欲觀九州
之地足無千里之行無政教之原而欲爲萬民
上者難矣兇兇者獲提提者射故大白若辱廣
德若不足君子有酒小人鞭缶雖不可好亦可
以醜人之性便衣縣帛或射之卽被甲爲所不

便以得其便也三十輻共一轂各直一鑿不得
相入猶人臣各守其職也善用人者若蚡之足
衆而不害若舌之與齒堅柔相磨而不相敗石
生而堅芷生而芳少而有之長而逾明扶之與
提謝之與讓得之與失諾之與已相去千里再
生者不獲華太早者不須霜而落汙其淮粉其
穎腐鼠在阼燒薰於堂入水而增濡懷臭而求
芳雖善者不能爲工冬冰可折夏木可結時難
得而易失木方盛終日採之而復生秋風下霜

一夕而零質的張而矢射集林木茂而斧斤入
非或召之也形勢之所致乳犬之噬虎伏雞之
搏狸恩之所加不量其力夫待利而登溺者必
將以利溺之矣舟能浮能沉愚者不知足焉驥
驅之不進引之不止人君不求道理水雖平
必有波衡雖正必有差尺雖齊必有危非規矩
不能定方圓非準繩無以正曲直用規矩者亦
有規矩之心太山之高倍而不見秋毫之末視
之可察竹木有火不鑽不熏土中有水不掘不

出矢之疾不過二里跬步不休跛鼃千里累曲
不止丘山從成臨河欲魚不若歸而織網弓先
調而後求勁馬先順而後求良人先信而後求
能巧冶不能消木良匠不能斲冰物有不可如
之何君子不留意使人無渡河可使河無波不
可無曰不辜醜終不墮井矣刺我行欲我交
皆我貨者欲我市行一綦不足以見知彈一弦
不足以爲悲今有一炭然掇之爛指相近也萬
石俱熏去之十步而不死同氣而異積也有榮

華者必有愁悴上有羅紈下必有麻纊木大者
根瞿山高者基扶

老子曰鼓不藏聲故能有聲鏡不沒形故能有
形金石有聲不動不鳴管簫有音不吹無聲是
以聖人內藏不爲物唱事來而制物至而應天
行不已終而復始故能長久輪得其所轉故能
致遠天行一不差故無過矣天氣下地氣上陰
陽交通萬物齊同君子用事小人消亡天地之
道也天氣不下地氣不上陰陽不通萬物不昌

小人得勢君子消亡五穀不植道德內藏天之
道衰多益寡地之道損高益下鬼神之道驕溢
與下人之道多者不與聖人之道卑而莫能上
也天明日明而後能照四方君明臣明域中乃
安域有四明乃能長久明其施明者明其化也
天道爲文地道爲理一爲之和時爲之使以成
萬物命之曰道大道坦坦去身不遠修之於身
其德乃真脩之於物其德不絕天覆萬物施其
德而養之與而不取故精神歸焉與而不取者

上德也是以有德高莫高於天也下莫下於澤也天高澤下聖人法之尊卑有叙天下定矣地載萬物而長之與而取之故骨骸歸焉與而取者下德也下德不失德是以無德地承天故定寧地定寧萬物形地廣厚萬物聚定寧無不載廣厚無不容地勢深厚水泉入聚地道方廣故能久長聖人法之德無不容陰難陽萬物昌陽復陰萬物湛物昌無不瞻也物湛無不樂也物樂則無不治矣陰害物陽自屈陰進陽退小人

得勢君子避害天道然也陽氣動萬物緩而得其所是以聖人順陽道夫順物者物亦順之逆物者物亦逆之故不失物之情性濇澤盈萬物節成濇澤枯萬物萃故雨澤不行天下荒亡陽上而復下故爲萬物主不長有故能終而復始故能長久能長久故爲天下母陽氣畜而後能施陰氣積而後能化未有不畜積而後能化者也故聖人慎所積陽滅陰萬物肥陰滅陽萬物衰故王公尚陽道則萬物昌尚陰道則天下亡

陽不下陰則萬物不成君不下臣德化不行故
君下臣則聰明不下臣則闇聾日出於地萬物
蕃息王公居民上以明道德日入於地萬物休
息小人居民上萬物逃匿雷之動也萬物啓雨
之潤也萬物解大人施行有似於此陰陽之動
有常節大人之動不極物雷動地萬物緩風搖
樹草木敗大人去惡就善民不遠徙故民有去
就也去尤甚就少愈風不動火不出大人不言
小人無述火之出也必待薪大人之言必有信

有信而真何往不成河水深壤在山丘陵高下
入淵陽氣盛變爲陰陰氣盛變爲陽故欲不可
盈樂不可極忿無惡言怒無作色是謂計得火
上炎水下流聖人之道以類相求聖人俵陽天
下和同俵陰天下溺沉

老子曰積薄成厚積卑成高君子日汲汲以成
輝小人日快快以至辱其消息也雖未能見故
見善如不及宿不善如不祥苟向善雖過無怨
苟不向善雖忠來惡故怨人不如自怨勉求諸

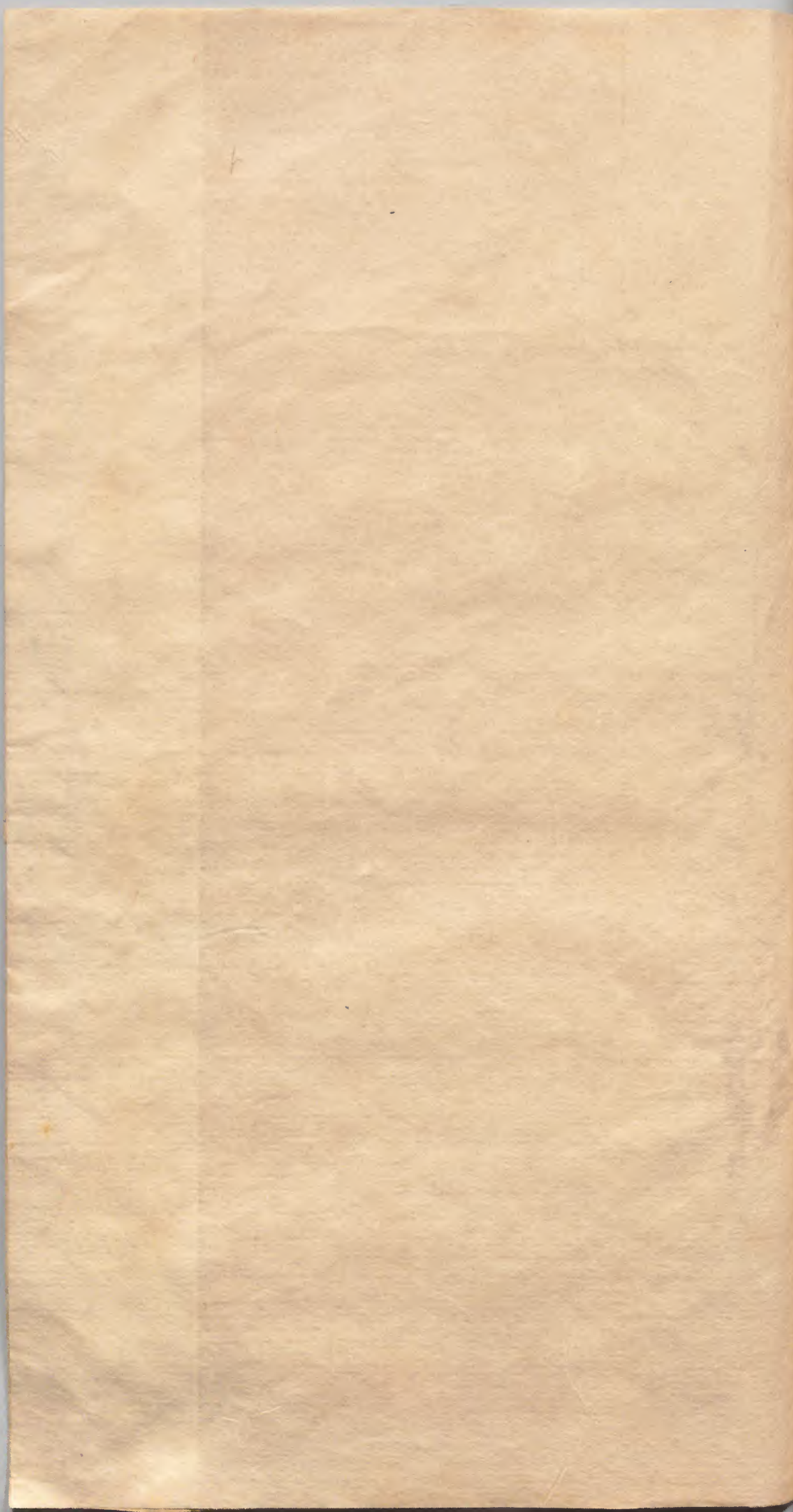
人不如求諸已聲自召也類自求也名自命也
人自官也無非已者操銳以刺操刃以擊何怨
於人故君子慎其微萬物負陰而抱陽沖氣以
爲和和居中央是以木實生於心草實生於策
胞胎生於中央不卵不胎生而須時地平則水
不流輕重均則衡不傾物之生化也有感以然
老子曰山致其高而雲雨起焉水致其深而蛟
龍生焉君子致其道而德澤流焉夫有陰德者
必有陽報有隱行者必有昭名樹黍者不穫稷

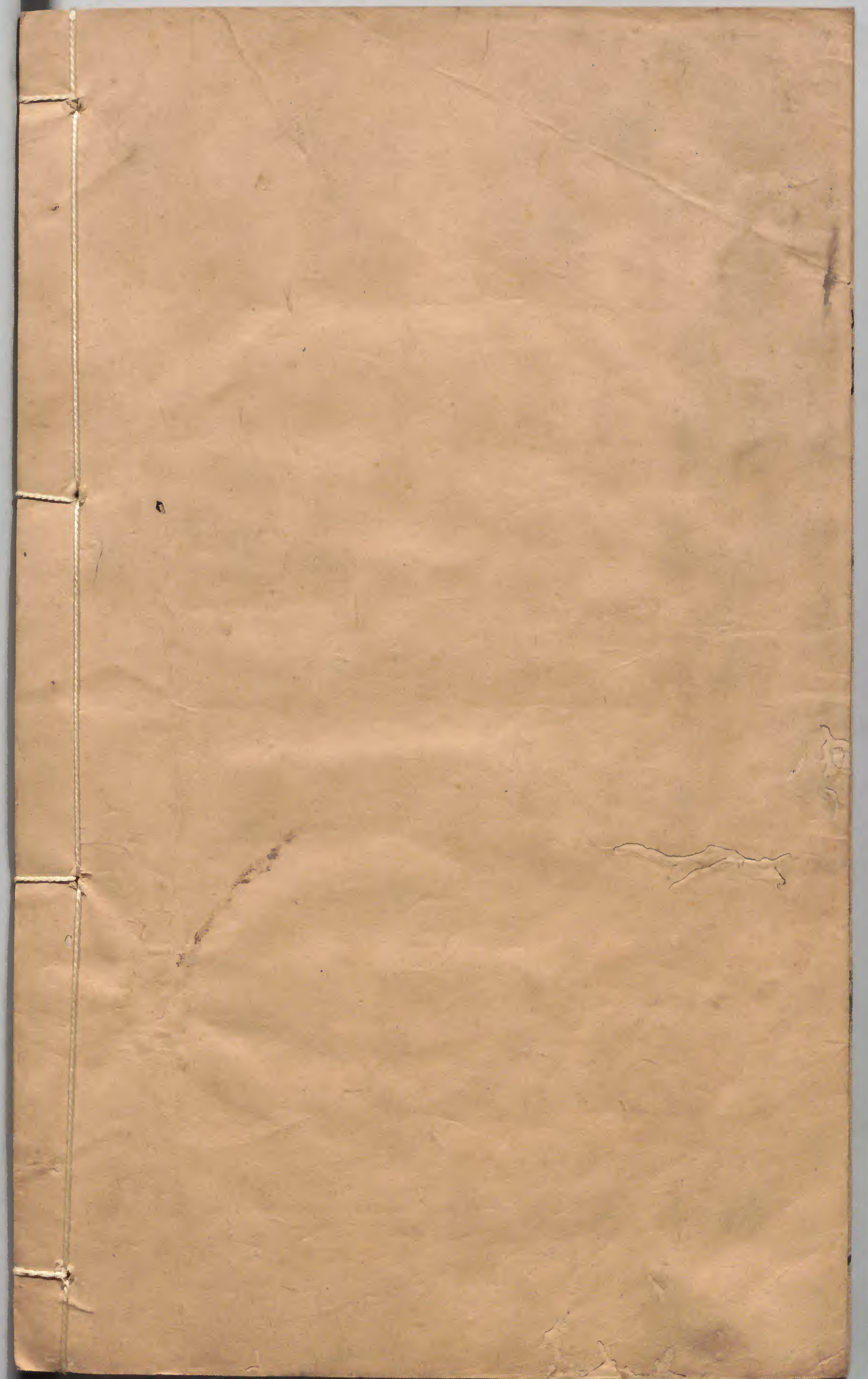
樹怨者無報德

文子卷上

卷上

上





二十子全書

第三

冊

文子下

内閣文庫		
番號	漢	16178
冊數	36	(3)
函號	五	94 2



A 1 2 3 4 5 6 M 8 9 10 11 12 13 14 15 B 17 18 19

Kodak Gray Scale



© Kodak, 2007 TM: Kodak



文子卷下

明

楚黃彭好古伯錢輯
新安吳勉學師古校

微明

老子曰道可以弱可以強可以柔可以剛可以
陰可以陽可以幽可以明可以苞裹天地可以
應待無方知之淺不知之深知之外不知之內
知之麤不知之精知之乃不知不知乃知之孰
知知之爲不知不知之爲知乎夫道不可聞聞

文子
而非也道不可見見而非也道不可言言而非
也孰知形之不形者乎故天下皆知善之爲善
也斯不善矣知者不言言者不知
文子問曰人可以微言乎老子曰何爲不可唯
知言之謂乎夫知言之謂者不以言言也爭魚
者濡逐獸者趨非樂之也故至言去言至爲去
爲淺知之人所爭者末矣夫言有宗事有君夫
爲無知是以不吾知

文子問曰爲國亦有法乎老子曰今夫挽車者

前呼邪軒後亦應之此挽車勸力之歌也雖鄭
衛胡楚之音不若此之義也治國有禮不在文
辦法令滋彰盜賊多有

老子曰道無正而可以爲正譬若山林而可以
爲材材不及山林山林不及雲雨雲雨不及陰
陽陰陽不及和和不及道道者所謂無狀之狀
無物之象也無達其意天地之間可陶冶而變
化也

老子曰聖人立教施政必察其終始見其造恩

故民知書則德衰知數而仁衰知券契而信衰
知機械而實衰瑟不鳴而二十五弦各以其聲
應軸不運於已而三十輻各以其力旋弦有緩
急然後能成曲車有勞佚然後能致遠使有聲
者乃無聲者也使有轉者乃無轉者也上下異
道易治卽亂位高而道大者從事大而道小者
凶小德害義小善害道小辯害治苛峭傷德大
正不險故民易導至治優游故下不賊至忠復
素故民無僞匿

老子曰相坐之法立則百姓怨滅爵之令張則
功臣叛故察於刀筆之迹者不知治亂之本習
於行陣之事者不知廟戰之權聖人先福於重
關之內慮患於冥冥之外愚者惑於小利而忘
大害故事有利於小而害於大得於此而忘於
彼故仁莫大於愛人智莫大於知人愛人卽無
怨刑知人卽無亂政

老子曰江河之大溢不過三日飄風暴雨日中
不出須臾止德無所積而不憂者亡其及也夫

憂者所以昌也喜者所以亡也故善者以弱爲強轉禍爲福道冲而用之又不滿也

老子曰清靜恬和人之性也儀表規矩事之制也知人之性則自養不悖知事之制則其舉措不亂發一號散無竟總一管謂之心見本而知未執一而應萬謂之術居知所以行知所之事知所乘動知所止謂之道使人高賢稱譽已者心之力也使人卑下誹謗已者心之過也言出於口不可禁於人行發於近不可禁於遠事者

難成易敗名者難立易廢凡人皆輕小害易微事以至於大患夫禍之至也人自生之福之來也人自成之禍與福同門利與害同隣自非至精莫之能分是故智慮者禍福之門戶也動靜者利害之樞機也不可不慎察也

老子曰人皆知治亂之機而莫知全生之具故聖人論世而爲之事權事而爲之謀聖人能陰能陽能柔能剛能弱能強隨時動靜因資而立功睹物往而知其反事一而察其變化則爲之

象運則爲之應是以終身行之無所困故事或
可言而不可行者或可行而不可言者或易爲
而難成者或難成而易敗者所謂可行而不可
言者取捨也可言而不可行者詐僞也易爲而
難成者事也難成而易敗者名也此四者聖人
之所留心也明者之所獨見也

老子曰道者敬小微動不失時百射重戒禍乃
不滋計福勿及慮禍過之同日被霜蔽者不傷
愚者有備與智者同功夫積愛成福積憎成禍

人皆知救患莫知使患無生夫使患無生易施
於救患難今人不務使患無生而務施救於患
雖神人不能爲謀患禍之所由來萬萬無方聖
人深居以避患靜默以待時小人不知禍福之
門動而陷於刑雖曲爲之備不足以全身故上
士先避患而後就利先遠辱而後求名故聖人
常從事於無形之外而不留心於已成之內是
以禍患無由至非譽不能塵垢
老子曰凡人之道心欲小志欲大智欲圓行欲

方能欲多事欲少所謂心小者慮患未生戒禍
慎微不敢縱其欲也志欲大者兼包萬國一齊
殊俗是非輻輳中爲之轂也智圓者終始無端
方流四遠淵泉而不竭也行方者立直而不撓
素白而不汙窮不易操達不肆志也能多者文
武備具動靜中儀舉錯廢置曲得其宜也事少
者秉要以偶衆執約以治廣處靜以持躁也故
心小者禁於微也志大者無不懷也智圓者無
不知也行方者有不爲也能多者無不治也事

少者約所持也故聖人之於善也無小而不行
其於過也無微而不改行不用巫覡而鬼神不
敢先可謂至貴矣然而戰戰慄慄日慎一日是
以無爲而一之成也愚人之智固已少矣而所
爲之事又多故動必窮故以政教化其勢易而
必成以邪教化其勢難而必敗捨其易而必成
從事於難而必敗愚惑之所致

老子曰福之起也縣縣禍之生也紛紛禍福之
數微而不可見聖人見其始終故不可不察明

主之賞罰非以爲已以爲國也適於已而無功
於國者不施賞焉逆於已而便於國者不加罰
焉故義載乎宜謂之君子遺義之宜謂之小人
通智得而不勞其次勞而不病其下病而亦勞
古之人味而不捨也今之人捨而不味也紂爲
象箸而箕子唏魯以偶人葬而孔子嘆見其所
始卽知其所終

老子曰仁者人之所慕也義者人之所高也爲
人所慕爲人所高或身死國亡者不周於時也

故知仁義而不知世權者不達於道也五帝貴
德三王用義五伯任力今取帝王之道施五伯
之世非其道也故善否同非譽在俗趨行等逆
順在時知天之所爲知人之所行卽有以經於
世矣知天而不知人卽無以與俗交知人而不
知天卽無以與道游直志適情卽堅強賊之以
身役物卽陰陽食之得道之人外化而內不化
外化所以知人也內不化所以全身也故內有
一定之操而外能屈伸與物推移萬舉而不陷

文子
所貴乎道者貴其龍變也守一節推一行雖以
成滿猶不易拘於小好而塞於大道道者寂寞
以虛無非有爲於物也不以有爲於已也是故
舉事而順道者非道者之所爲也道之所施也
天地之所覆載日月之所照明陰陽之所煦雨
露之所潤道德之所扶皆同一和也是故能戴
大圓者履大方鏡太清者眎大明立太平者處
大堂能游於冥冥者與日月同光無形而生於
有形是故真人託期於靈臺而歸居於物之初

眎於冥冥聽於無聲冥冥之中獨有曉焉寂寞
之中獨有照焉其用之乃不用不用而後能用
之也其知之乃不知不知而後能知之也道者
物之所道也德者生之所扶也仁者積恩之證
也義者比於心而合於衆適者也道滅而德興
德衰而仁義生故上世道而不德中世守德而
不懷下世繩繩唯恐失仁義故君子非義無以
生失義則失其所以生小人非利無以活失利
則失其所以活故君子懼失義小人懼失利觀

其所懼禍福異矣

老子曰事或欲利之適足以害之或欲害之乃足以利之夫病濕而強食之熱病渴而強飲之寒此衆人之所養也而良醫所以爲病也悅於目悅於心愚者之所利有道者之所避聖人者先迂而後合衆人先合而後迂故禍福之門利害之反不可不察也

老子曰有功離仁義者卽見疑有罪有仁義者必見信故仁義者事之常順也天下之尊爵也

雖謀得計當慮患解圖國存其事有離仁義者其功必不遂也言雖無中於策其計無益於國而心周於君合於仁義者身必存故曰百言百計常不當者不若捨趨而審仁義也

老子曰教本乎君子小人被其澤利本乎小人君子享其功使君子小人各得其宜則通功易食而道達矣人多欲卽傷義多憂卽害智故治國樂所以存虐國樂所以亡水下流而廣大君下臣而聰明君不與臣爭而治道通故君根本

也臣枝葉也根本不美而枝葉茂者未之有也
老子曰慈父之愛子者非求其報不可內解於
心聖主之養民非爲已用也性不能已也及恃
其力賴其功勲而必窮有以爲則恩不接矣故
用衆人之所愛則得衆人之力舉衆人之所喜
則得衆人之心故見其所始卽知其所終

老子曰人以義愛黨以羣強是故德之所施者
博卽威之所行者遠義之所加者薄則武之所
制者小

老子曰以不義而得之又布施患及其身不
能爲人又無以自爲可謂愚人無以異於梟愛
其子也故持而盈之不如其已揣而銳之不可
長保德之中有道道之中有德其化不可極陽
中有陰陰中有陽萬事盡然不可勝明福至祥
存禍至祥先見祥而不爲善則福不來見不祥
而行善則禍不至利與害同門禍與福同隣非
神聖莫之能分故曰禍兮福所倚福兮禍所伏
孰知其極人之將疾也必先甘魚肉之味國之

將亡也必先惡忠臣之語故疾之將死者不可
爲良醫國之將亡者不可爲忠謀脩之身然後
可以治民居家理治然後可移官長故曰脩之
身其德乃真脩之家其德乃餘脩之國其德乃
豐民之所以生活衣與食也事周於衣食則有
功不周於衣食則無功事無功德不長故隨時
而不成無更其刑順時而不成無更其理時將
復起是謂道紀帝王富其民霸王富其地危國
富其吏治國若不足亡國困倉虛故曰上無事

而民自富上無爲而民自化起師十萬日費千
金師旅之後必有凶年故兵者不祥之器也非
君子之寶也和大怨必有餘怨奈何其爲不善
也古者親近不以言來遠不以言使近者悅遠
者來與民同欲則和與民同守則固與民同念
者知得民力者富得民譽者顯行有召寇言有
致禍無先人言後人已附耳之語流聞千里言
者禍也舌者機也出言不當駟馬不追昔者中
黃子曰天有五方地有五行聲有五音物有五

老子
味色有五章人有五位故天地之間有二十五人也上五有神人真人道人至人聖人次五有德人賢人智人善人辯人中五有公人忠人信人義人禮人次五有士人工人虞人農人商人下五有衆人奴人愚人肉人小人上五之與下五猶人之與牛馬也聖人者以目眎以耳聽以口言以足行真人者不眎而明不聽而聰不行而從不言而公故聖人所以動天下者真人未嘗過焉賢人所以矯世俗者聖人未嘗觀焉所

謂道者無前無後無左無右萬物玄同無是無非

自然

老子曰清虛者天之明也無爲者治之常也去恩慧舍聖智外賢能廢仁義滅事故棄佞辯禁姦僞則賢不肖者齊於道矣靜則同虛則通至德無爲萬物皆容虛靜之道天長地久神微周盈於物無宰十二月運行周而復始金木水火土其勢相害其道相待故至寒傷物無寒不可

至暑傷物無暑不可故可與不可皆可是以大
道無所不可可在其理見可不趨見不可不去
可與不可相爲左右相爲表裏凡事之要必從
一始時爲之紀自古及今未嘗變易謂之天理
上執大明下用其光道生萬物理於陰陽化爲
四時分爲五行各得其所與時往來法度有常
下及無能上道不傾羣臣一意天地之道無爲
而備無求而得是以知其無爲而有益也

老子曰樸至大者無形狀道至大者無度量故

天圓不中規地方不中矩往古來今謂之宙四
方上下謂之宇道在其中而莫知其所故見不
遠者不可與言大知不博者不可與論至夫稟
道與物通者無以相非故三皇五帝法籍殊方
其得民心一也若夫規矩勾繩巧之具也而非
所以爲巧也故無絃雖師文不能成其曲徒絃
則不能獨悲故絃悲之具也非所以爲悲也至
於神和遊於心手之間放意寫神論變而形於
絃者父不能以教子子亦不能受之於父此不

傳之道也故肅者形之君也而寂寞者音之主也

老子曰天地之道以德爲主道爲之命物以自正至微其內不以事貴故不待功而立不以位爲尊不待名而顯不須禮而莊不用兵而強故道立而不敎明照而不察道立而不敎者不奪人能也明照而不察者不害其事也夫敎道者逆於德害於物故陰陽四時金木水火土同道而異理萬物同情而異形智者不相敎能者不

相受故聖人立法以導民之心各使自然故生者無德而死者無怨天地不仁以萬物爲芻狗聖人不仁以百姓爲芻狗夫慈愛仁義者近狹之道也狹者入大而迷近者行遠而惑聖人之道入大不迷行遠不惑常虛自守可以爲極是謂天德

老子曰聖人天覆地載日月照臨陰陽和四時化懷萬物而不同無故無新無疎無親故能法天者天不一時地不一材人不一起故事緒業多

端趨行多方故用兵者或輕或重或貪或廉四
者相反不可一也輕者欲發重者欲止貪者欲
取廉者不利非其有也故勇者可令進闔不可
令持堅重者可令固守不可令凌敵貪者可令
攻取不可令分財廉者可令守分不可令進取
信者可令持約不可令應變五者聖人兼用而
材使之夫天地不懷一物陰陽不產一類故海
不讓水潦以成其大山林不讓枉橈以成其崇
聖人不辭其負薪之言以廣其名夫守一隅而

遺萬方取一物而棄其餘則所得者寡而所治
者淺矣

老子曰天之所覆地之所載日月之所照形殊
性異各有所安樂所以爲樂者乃所以爲悲也
安所以爲安者乃所以爲危也故聖人之牧民
也使各便其性安其居處其宜爲其所能周其
所適施其所宜如此卽萬物一齊無由相過天
下之物無貴無賤因其所貴而貴之物無不貴
因其所賤而賤之物無不賤故不尚賢者言不

放魚於水不沈鳥於淵昔堯之治天下也舜爲
司徒契爲司馬禹爲司空后稷爲田疇奚仲爲
工師其導民也水處者漁林處者採谷處者牧
陵處者田地如是宜事事宜其械械宜其材臯澤織
網陵坂耕田則民得以所有易所無以所工易
所拙是以離叛者寡聽從者衆若風之過蕭忽
然而感之各以清濁應物莫不就其所利避其
所害是以隣國相望雞犬之音相聞而足跡不
接於諸侯之境車軌不結於千里之外皆安其

居也故亂國若盛治國若虛亡國若不足存國
若有餘虛者非無人也各守其職也盛者非多
人也皆傲於末也有餘者非多財也欲節而事
寡也不足者非無貨也民鮮而費多也故先王
之法非所作也所因也其禁誅非所爲也所守
也上德之道也

老子曰以道治天下非易人性也因其所有而
條暢之故因卽大作卽小古之瀆水者因水之
流也生稼者因地之宜也征伐者因民之欲也

能因則無敵於天下矣物必有自然而後人事
有治也故先王之制法因民之性而爲之節文
無其性不可使順教有其性無其資不可使遵
道人之性有仁義之資其非聖人爲之法度不
可使向方因其所惡以禁姦故刑罰不用威行
如神因其性卽天下聽從怫其性卽法度張而
不用道德者則功名之本也民之所懷也民懷
之則功名立古之善爲君者法江海江海無爲
以成其大窵下以成其廣故能長久爲天下谿

谷其德乃足無爲故能取百川不求故能得不
行故能至是以取天下而無事不自貴故富不
自見故明不自矜故長處不有之地故爲天下
主不爭故莫能與之爭終不爲大故能成其大
江海近於道故能長久與天地相保王公修道
則功成不有不有卽強固強固而不以暴人道
深卽德深德深卽功名遂成此謂玄德深矣遠
矣其與物反矣天下有始莫知其理唯聖人能
知所以非雄非雌非牝非牡生而不死天地以

成陰陽以形萬物以生故陰與陽有圓有方有
短有長有存有亡道爲之命幽沉而無事於心
甚微於道甚當死生同理萬物變化合於一道
簡生忘死何往不壽去事與言慎無爲也守道
周密於物不宰至微無形天地之始萬物同於
道而殊形至微無物故能周恤至大無外故爲
萬物蓋至細無內故爲萬物貴道以存生德以
安形至道之度去好去惡無有知故易意和心
無以道迁夫天地專而爲一分而爲二反而合

之上下不失專而爲一分而爲五反而合之必
中規矩夫道至親不可踈至近不可遠求之遠
者往而復反

老子曰帝者有名莫知其情帝者貴其德王者
尚其義霸者通於理聖人之道於物無有道狹
然後任智德薄然後任刑明淺然後任察任智
者中心亂任刑者上下怨任察者下求善以事
上卽弊是以聖人因天地以變化其德乃天覆
而地載道之以時其養乃厚厚養卽治雖有神

聖夫何以易之去心智省刑罰反清靜物將自
正道之爲君如尸儼然玄默而天下受其福一
人被之不褒萬人被之不褊是故重爲惠重爲
暴卽道忤矣爲惠者布施也無功而厚賞無勞
而高爵卽守職者懈於官而遊居者亟於進矣
夫暴者妄誅無罪而死亡行道者而被刑卽脩
身不勸善而爲邪行者輕犯上矣故爲惠者卽
生姦爲暴者卽生亂姦亂之俗亡國之風也故
國有誅者而主無怒也朝有賞者而君無與也

誅者不怨君罪之當也賞者不德上功之致也
民之誅賞之來皆生於身故務功脩業不受賜
於人是以朝廷蕪而無跡田疇辟而無穢故太
上下知而有之王道者處無爲之事行不言之
教清靜而不動一度而不搖因循任下責成而
不勞謀無失策舉無過事言無文章行無儀表
進退應時動靜循理美醜不好憎賞罰不喜怒
名各自命類各自以事由自然莫出於已若欲
挾之乃是離之若欲飾之乃是賊之天氣爲魂

地氣爲魄反之玄妙各處其宅守之勿失上通
太一太一之精通合於天天道嘿嘿無容無則
太不可極深不可測常與人化智不能得輪轉
無端化遂如神虛無因循常後而不先其聽治
也虛心弱志清明不闇是故群臣輻湊並進無
愚智賢不肖莫不盡其能君得所以制臣臣得
所以事君卽治國之所以明矣

老子曰知而好問者聖勇而好問者勝乘衆人
之智者卽無不任也用衆人之力者卽無不勝

也用衆人之力者烏獲不足恃也乘衆人之勢
者天下不足用也無權不可爲之勢而不循道
理之數雖神聖人不能以成功故聖人舉事未
嘗不因其資而用之也有一功者處一位有一
能者服一事力勝其任卽舉者不重也能勝其
事卽爲者不難也聖人兼而用之故人無棄物
物無棄材

老子曰所謂無爲者非謂其引之不來推之不
去迫而不應感而不動堅滯而不流捲握而不

散謂其私志不入公道嗜欲不挂正術循理而
舉事因資而立功推自然之勢曲故不得容事
成而身不伐功立而名不有若夫水用舟沙用
跡泥用輶山用橐夏竄冬陂因高爲山因下爲
池非吾所爲也聖人不耻身之賤惡道之不行
也不憂命之短憂百姓之窮也故常虛而無爲
抱素見樸不與物雜

老子曰古之立帝王者非以奉養其欲也聖人
踐位者非以逸樂其身也爲天下之民強陵弱

衆暴寡詐者欺愚勇者侵怯又爲其懷智詐不
以相教積財不以相分故立天子以齊一之爲
一人之明不能徧照海內故立三公九卿以輔
翼之爲絕國殊俗不得被澤故立諸侯以教誨
之是以天地四時無不應也官無隱事國無遺
利所以衣寒食饑養老弱息勞倦無不以也神
農形悴堯瘦癯舜鰲黑禹胼胝伊尹負鼎而干
湯呂望鼓刀而入周百里奚傳賣管仲束縛孔
子無黔突墨子無煖席非以貪祿慕位將欲事

起天下之利除萬民之害也自天子至於庶人
四體不勤思慮不困於事求贍者未之聞也
老子曰所謂天子者有天道以立天下也立天
下之道執一以爲保反本無爲虛靜無有忽悅
無際遠無所止視之無形聽之無聲是謂大道
之經

老子曰夫道者體圓而法方背陰而抱陽左柔
而右剛履幽而戴明變化無常得一之原以應
無方是謂神明天圓而無端故不得觀其形地

方而無涯故莫窺其門天化遂無形狀地生長
無計量夫物有勝唯道無勝所以無勝者以其
無常形勢也輪轉無窮象日月之運行若春秋
之代謝日月之晝夜終而復始明而復晦制形
而無形故功可成物物而不物故勝而不屈廟
戰者帝神化者王廟戰者法天道神化者明四
時修正於境內而遠方懷德制勝於未戰而諸
侯賓服也古之得道者靜而法天地動而順日
月喜怒合四時號令比雷霆音氣不戾八風詘

申不違五度因民之欲乘民之力爲之去殘除害夫同利者相死同情者相成同行者相助循已而動天下爲鬪故善用兵者用其自爲用不能出兵者用其爲已用用其自爲用天下莫不可用用其爲已用無一人之可用也

下德

老子曰治身太上養神其次養形神清意平百節皆寧養生之本也肥肌膚充腹腸供嗜欲養生之末也治國太上養化其次正法民交讓爭

處卑財利爭受少事力爭就勞日化上而遷善不知其所以然治之本也利賞而勸善畏刑而不敢爲非法令正於上百姓服於下治之末也上世養本而下世事末

老子曰欲治之主不世出可與治之臣不萬一以不世出求不萬一此至治所以千歲不一也蓋霸王之功不世立也順其善意防其邪心與民同出一道則民可善風俗可美所貴聖人者非貴其隨罪而作刑也貴其知亂之所生也若

開其銳端而縱之放僻淫佚而棄之以法隨之以刑雖殘賊天下不能禁其姦矣

老子曰身處江海之上心在魏闕之下卽重生重生卽輕利矣猶不能自勝卽從之神無所害也不能自勝而強不從是謂重傷重傷之人無壽類矣故曰知和曰常知常曰明益生曰祥心使氣曰強是謂玄同用其光復歸其明

老子曰天下莫易於爲善莫難於爲不善所謂爲善者靜而無爲適情辭餘無所誘惑循性保

真無變於已故曰爲善易也所謂爲不善難者篡弑矯詐躁而多欲非人之性也故曰爲不善難也今之以爲大患者由無常厭度量生也故利害之地禍福之際不可不察聖人無欲也無避也事或欲之適足以失之事或避之適足以就之志有所欲卽忘其所爲是以聖人審動靜之變而適受與之度理好憎之情和喜怒之節夫動靜得卽患不侵也受與適卽罪不累也理好憎卽憂不近也和喜怒卽怨不犯也體道之

人不苟得不讓禍其有不棄非其有不制恒滿而不溢常虛而易贍故自當以道術度量卽食充虛衣圍寒足以溫飽七尺之形無道術度量而以自要尊貴卽萬乘之勢不足以爲快天下之富不足以爲樂故聖人心平志易精神內守物不能惑

老子曰勝人者有力自勝者強能強者必用人力者也能用人力者必得人心者也能得人心者必自得者也未有得已而失人者也未有失

已而得人者也故爲治之本務在安人安人之本在於足用足用之本在於不奪時不奪時之本在於省事省事之本在於節用節用之本在於去驕去驕之本在於虛無故知生之情者不務生之所無以爲知命之情者不憂命之所無柰何目悅五色口惟滋味耳淫五聲七竅交爭以害一性日引邪欲竭其天和身且不能治柰治天下何所謂得天下者非謂其履勢位稱尊號言其運天下心得天下力也有南面之名無

一
三
一人之譽此失天下也故桀紂不爲王湯武不爲放故天子得道守在四夷天子失道守在諸侯諸侯得道守在四境諸侯失道守在左右故曰無恃其不吾奪也恃吾不可奪也行可奪之道而非篡弑之行無益於持天下矣

老子曰善治國者不變其故不易其常夫怒者逆德也兵者凶器也爭者人之所亂也陰謀逆德好用凶器治人之亂逆之至也非禍人不能成禍不如挫其銳解其紛和其光同其塵人之

性情皆願賢已而疾不及人願賢已則爭心生疾不及人則怨爭生怨爭生則心亂而氣逆故古之聖王退爭怨爭怨不生則心治而氣順故曰不尚賢使民不爭

老子曰治物者不以物以和治和者不以和人治人者不以人以君治君者不以君以欲治欲者不以欲以性治性者不以性以德治德者不以德以道以道本人之性無邪穢久湛於物卽忘其本卽合於若性衣食禮俗者非人之性

也所受於外也故人性欲平嗜欲害之唯有道者能遺物反已有以自鑒則不失物之情無以自鑒則動而惑營夫縱欲失性動未嘗正以治生則失身以治國則亂人故不聞道者無以反性古者聖人得諸已故令行禁止凡舉事者必先平意清神神清意平物乃可正聽失於非譽目淫於采色而欲得事正即難矣是以貴虛故水激則波起炁亂則智昏昏智不可以爲正波水不可以爲平故聖王執一以理物之情性夫

一者至貴無適於天下聖人託於無適故爲天下命

老子曰陰陽陶冶萬物皆乘一炁而生上下離心炁乃上蒸君臣不和五穀不登春肅秋榮冬雷夏霜皆賊炁之所生也天地之間一人之身也六合之內一人之形也故明於性者天地不能脅也審於符者怪物不能惑也聖人由近以知遠以萬里爲一同炁蒸乎天地禮義廉耻不設萬民莫不相侵暴虐由在乎混冥之中也廉

耻陵遲及至世之衰用多而財寡事力勞而養
不足民貧苦而忿爭生是以貴仁人鄙不齊比
周朋黨各推其與懷機械巧詐之心是以貴義
男女群居雜而無別是以貴禮性命之情淫而
相迫於不得已則不和是以貴樂故仁義禮樂
者所以救敗也非通治之道也誠能使神明定
於天下而心反其初則民性善民性善則天地
陰陽從而包之則財足而人瞻貪鄙忿爭之心
不得生焉仁義不用而道德定於天下而民不

淫於采色故德衰然後飾仁義和失然後諧聲
禮淫然後飾容故知道德然後知仁義不足行
也知仁義然後知禮樂不足脩也

老子曰清淨之治者和順以寂寞質真而素樸
閑靜而不躁在內而合乎道出外而同乎義其
言略而循理其行悅而順情其心和而不僞其
事素而不飾不謀所始不議所終安即留激即
行通體乎天地同精乎陰陽一和乎四時明朗
乎日月與道化者爲人機巧詐僞莫載乎心是

以天覆以德地載以樂四時不失序風雨不爲
虐日月清淨而揚光五星不失其行此清靜之
所明也

老子曰治世之職易守也其事易爲也其禮易
行也其責易償也是以人不兼官官不兼事士
農工商鄉別州異故農與農言藏士與士言行
工與工言巧商與商言數是以士無遺行工無
苦事農無廢功商無折貨各安其性異形殊類
易事而不悖失業而賤得志而貴夫先知遠見

之人才之盛也而治世不以責於人博聞強志
口辯辭給人知之溢也而明王不求於下敖世
賤物不從流俗士之伉行也而治世不以爲化
民故高不可及者不以爲人量行不可逮者不
可爲國俗故人才不可專用而度量道術可世
傳也故國治可與愚守也而軍旅可以法同也
不待古之英雋而人自足者因其所有而並用
之末世之法高爲量而罪不及也重爲任而罰
不勝也危爲其難而誅不敢也民困於三責卽

飾智而詐上犯邪而行危雖峻法嚴刑不能禁其姦獸窮卽觸鳥窮卽啄人窮卽詐此之謂也老子曰雷霆之聲可以鐘鼓象也風雨之變可以音律知也大可睹者可得而量也明可見者可得而弊也聲可聞者可得而調也色可察者可得而別也夫至大天地不可函也至微神明不能見也及至建律曆別五色異清濁味甘苦卽樸散而爲器矣立仁義脩禮樂卽德遷而爲僞矣民飾智以驚愚設詐以攻上天下有能持

之而未能有治之者也夫智能彌多而德滋衰是以至人淳樸而不散夫至人之治虛無寂寞不見可欲心與神處形與性調靜而體德動而理通循自然之道緣不得已矣漠然無爲而天下和淡然無欲而民自樸不忿爭而財足施者不德受者不讓德反歸焉而莫之惠不言之辯不道之道若或通焉謂之天府取焉而不損酌焉而不竭莫知其所求由出謂之搖光搖光者資糧萬物者也

老子曰天愛其精地愛其平人愛其情天之精
日月星辰雷霆風雨也地之平水火金木土也
人之情思慮聰明喜怒也故閉四關止五道卽
與道淪神明藏於無形精氣反於真目明而不
以視耳聰而不以聽口當而不以言心條通而
不以思慮委而不爲知而不矜直性命之情而
知故不得害精存於目卽其視明存於耳卽其
聽聰留於口卽其言當集於心卽其慮通故閉
四關卽終身無患四肢九竅莫死莫生是謂真

人地之生財大本不過五行聖人節五行卽治
不荒

老子曰衡之於左右無私輕重故可以爲平繩
之於內外無私曲直故可以爲正人主之於法
無私好憎故可以爲令德無所立怨無所藏是
任道而合人心者也故爲治者知不與焉水戾
破舟木擊折軸不怨木石而罪巧拙者智不載
也故道有智則亂德有心則險心有眼則眩夫
權衡規矩一定而不易常一而不邪方行而不

留一日形之萬世傳之無爲之爲也一者無爲也百王用之萬世傳之爲而不易也

老子曰人之言曰國有亡王世亡亡道人有窮而理無不通故無爲者道之宗也得道之宗並應無窮故不因道理之數而專已之能其窮不遠也夫人君不出戶以知天下者因物以識物因人以知人故積力之所舉卽無不勝也衆智之所爲卽無不成也千人之衆無絕糧萬人之群無廢功工無異伎士無兼官各守其職不得

相干人得所宜物得所安是以器械不惡職事不慢也夫債少易償也職寡易守也任輕易勸也上操約少之分下效易爲之功是以君臣久而不相厭也

老子曰帝者體太一王者法陰陽霸者則四時君者用六律體太一者明於天地之情通於道德之倫聰明照於日月精神通於萬物動靜調於陰陽喜怒和於四時覆露皆道溥洽而無私蛸飛蠕動莫不依德而生德流方外名聲傳乎

後世法陰陽者承天地之和德與天地參光明
與日月並照精神與鬼神齊靈戴圓履方抱表
寢繩內能理身外得人心發施號令天下從風
則四時者春生夏長秋收冬藏取與有節出入
有量喜怒剛柔不離其理柔而不脆剛而不折
寬而不肆肅而不悖優游委順以養羣類其德
舍愚而容不肖無所私愛也用六律者生之與
殺也賞之與罰也與之以奪也非此無道也伐
亂禁暴興賢良廢不肖匡邪以爲正攘險以爲

平矯枉以爲直明於施舍開塞之道乘時因勢
以服役人心者也帝者不體陰陽卽侵王者不
法四時卽削霸者不用六律卽辱君者失準繩
卽廢故小而行大卽窮塞而不親大而行小卽
狹隘而不容

老子曰地廣民衆不足以爲強甲堅兵利不可
以恃勝城高池深不足以爲固嚴刑峻罰不足
以爲威爲存政者雖小必存焉爲亡政者雖大
必亡焉故善守者無與禦善戰者無與鬪乘時

老子
勢因民欲而天下服故善爲政者積其德善用
兵者畜其怒德積而民可用也怒畜而威可立
也故文之所加者深則權之所服者大德之所
施者博則威之制者廣廣卽我強而適弱善用
兵者先弱敵而後戰故費不半而功十倍故千
乘之國行文德者王萬乘之國好用兵者亡王
兵先勝而後戰敗兵先戰而後求勝此不明於
道也

上仁

老子曰君子之道靜以修身儉以養生靜卽下
不擾下不擾卽民不怨下擾卽政亂民怨卽德
薄政亂賢者不爲謀德薄勇者不爲鬪亂主則
不然一日有天下之富處一主之勢竭百姓之
力以奉耳目之欲志專於宮室臺榭溝池苑囿
猛獸珍怪貧民饑餓虎狼厭芻豢百姓凍寒宮
室衣綺繡故人主畜茲無用之物而天下不安
其性命矣

老子曰非淡漠無以明德非寧靜無以致遠非

寬大無以并覆非正平無以制斷以天下之目
眎以天下之耳聽以天下之心慮以天下之力
爭故號令能下究而臣情得上聞百官修達羣
臣輻湊喜不以賞賜怒不以罪誅法令察而不
苛耳目聰而不闇善否之情曰陳於前而不逆
故賢者盡其智不肖者竭其力近者安其性遠
者懷其德得用人之道也夫乘輿馬者不勞而
致千里乘舟楫者不游而濟江海使言之而是
雖商夫薊蕘猶不可棄也言之而非雖在人君

卿相猶不可用也是非之處不可以貴賤尊卑
論也其計可用不羞其位其言可行不貴其辯
闇主則不然羣臣盡誠效忠者希不用其身也
而親習邪枉賢者不能見也踈遠卑賤竭力盡
忠者不能聞也有言者窮之以辭有諫者誅之
以罪如此而欲安海内存萬方其離聰明亦以
遠矣

老子曰能尊生雖富貴不以養傷身雖貧賤不
以利累形今受先祖之遺爵必重失之生之所

由來久矣而輕失之豈不惑哉貴以身治天下
可以寄天下愛以身治天下所以託天下

文子問治國之本老子曰本在於治身未嘗聞
身治而國亂者也身亂而國治者未有也故曰
脩其身其德乃真道之所以至妙者父不能以
教子子亦不能受之於父故道可道非常道也
名可名非常名也

文子問曰何行而民親其上老子曰使之以時
而敬慎之如臨深淵如履薄冰天地之間善卽

吾畜也不善卽吾讎也昔者夏商之臣反讎桀
紂而臣湯武宿沙之民自攻其君歸神農氏故
曰人之所畏不可不畏也

老子曰治大者道不可以小地廣者制不可以
狹位高者事不可以煩民衆者教不可以苛事
煩難治法苛難行求多難贍寸而度之至丈必
差銖而稱之至石必過石稱丈量徑而寡失大
較易爲智曲辨難爲慧故無益於治有益於亂
者聖人不爲也無益於用有益於費者智者不

行也故功不厭約事不厭省求不厭寡功約易成事省易治求寡易贍任於衆人則易故小辨害義小義破道道小必不通通必簡河以逶迤故能遠山以陵遲故能高道以優游故能化夫通於一伎審於一事察於一能可以曲說不可以廣應也夫調音者小絃急大絃緩立事者賤者勞貴者佚道之言曰芒芒昧昧因天之威與天同炁同炁者帝同義者王同功者霸無一焉者亡故不言而信不施而仁不怒而威是以天

心動化者也施而仁言而信怒而威是以精誠爲之者也施而不仁言而不信怒而不威是以外貌爲之者也故有道以理之法雖少足以治無道以理之法雖衆足以亂

老子曰鯨魚失水則制於螻蟻人君舍其所守而與臣爭事則制於有司以無爲持位守職者以聽從取容臣下藏智而不用反以事專其上人君者不任能而好自爲則智日困而自負責數窮於下則不能伸理行墮於位則不能持制

智不足以爲治威不足以行刑則無以與天下
交矣喜怒形於心嗜欲見於外則守職者離正
而阿上有司枉法而從風賞不當功誅不應罪
則上下乖心君臣相怨百官煩亂而智不能解
非譽萌生而明不能照非已之失而反自責則
人主愈勞人臣愈佚是代大匠斲夫代大匠斲
者希有不傷其手矣與馬逐走筋絕不能及也
上車攝轡馬服衡下伯樂相之王良御之明主
乘之無御相之勞而致千里善乘人之資也人

君之道無爲而有就也有立而無好也有爲卽
議有好卽諛議卽可奪諛卽可誘夫以建而制
於人者不能持國故善建者不援言建之無形
也唯神化者物莫能勝中欲不出謂之局外邪
不入謂之閉中局外閉何事不節外閉中局何
事不成故不用之不爲之而有用之而有爲之
不伐之言不奪之事循名責實使自有司以不
知爲道以禁苛爲主如此則百官之事各有所
考

老子曰食者民之本也民者國之基也故人君
者上因天時下盡地理中用人力是以羣生以
長萬物蕃殖春伐枯槁夏收百果秋蓄蔬食冬
取薪蒸以爲民資生無乏之用死無傳尸先王之
法不掩羣而取𪔐𪔐上禡下滔不涸澤而漁不焚林
而獵豺未祭獸且罟音浮不得通於野獺未祭魚
網罟不得入於水鷹隼未擊羅網不得張於臯
草木未落斤斧不得入於山林昆蟲未蟄不得
以火田育孕不殺鰥音遘卵不探魚不長尺不得

取大豕不期年不得食是故萬物之發生若蒸
烝出先王之所以應時修備富國利民之道也
非目見而足行之也欲利民不忘乎心則民自
備矣

老子曰古者明君取下有節自養有度必計歲
而收量民積聚知有餘不足之數然後取奉如
此卽得承所受於天地而離於饑寒之患其憺
怛於民也國有飢者食不重味民有寒者冬不
被裘與民同苦樂卽天下無哀民闇主卽不然

取民不裁其力求下不量其積男女不得耕織
之業以供上求力勤財盡有旦無暮君臣相疾
且人之爲生也一人蹠來而耕不益十畝中田
之收不過四石妻子老弱仰之而食或時有灾
害之患無以供上求卽人主愍之矣貪主暴君
涸漁其下以適無極之欲則百姓不被天和履
地德矣

老子曰天地之炁莫大於和和者陰陽調日夜
分故萬物春分而生秋分而成生與成必得和

之精故積陰不生積陽不化陰陽交接乃能成
和是以聖人之道寬而栗嚴而溫柔而直猛而
仁夫太剛則折太柔則卷道正在於剛柔之間
夫繩之爲度也可卷而懷也引而申之可直而
布也長而不橫短而不窮直而不剛故聖人體
之夫恩推卽懦懦卽不威嚴推卽猛猛卽不和
愛推卽縱縱卽不令刑推卽禍禍卽無親是以
貴和也

老子曰國之所以存者得道也所以亡者理塞

也故聖人見化以觀其徵德有昌衰風爲先萌
故得生道者雖小必大有亡徵者雖成必敗國
之亡也大不足恃道之行也小不可輕故存在
得道不在於小亡在失道不在於大故亂國之
主務於地廣而不務於仁義務在高位而不務
於道德是舍其所以存造其所以亡也若上亂
三光之明下失萬民之心孰不能承故審其已
者不備諸人也古之爲君者深行之謂之道德
淺行之謂之仁義薄行之謂之禮智此六者國

家之綱維也深行之則厚得福淺行之則薄得
福盡行之天下服古者修道德卽正天下修仁
義卽正一國修禮智卽正一鄉德厚者大德薄
者小故位不以雄武立不以堅強勝不以貪競
得立在天下推已勝在天下自服得在天下與
之不在於自取故雌牝卽立柔弱卽勝仁義卽
得不爭卽莫能與之爭故道之在於天下也譬
猶江海也天之道爲者敗之執者失之夫欲名
之大而求之爭之吾見其不得已而雖執而得

之不留也夫名不可求而得也在天下與之與
之者歸之天下所歸者德也故云上德者天下
歸之上仁者海內歸之上義者一國歸之上禮
者一鄉歸之無此四者民不歸也不歸用兵卽
危道也故曰兵者不祥之器不得已而用之殺
傷人勝而勿美故曰死地荆棘生焉以悲哀泣
之以喪禮居之是以君子務於道德不重用兵
也

文子問仁義禮何以爲薄於道德也老子曰爲

仁者必以哀樂論之爲義者必以取與明之四
海之內哀樂不能遍竭府庫之財貨不足以贍
萬民故知不如脩道而行德因天地之性萬物
自正而天下贍仁義因附是以大丈夫居其厚
不居其薄夫禮者實之文也仁者恩之效也故
禮因人情而制不過其實仁不溢恩悲哀抱於
情送死稱於仁夫養生不強人所不能及不絕
人所不能已度量不失其適非譽無由生矣故
制樂足以合歡不出於和明於死生之分通於

侈儉之適也末世卽不然言與行相悖情與貌
相反禮飾以煩樂擾以淫風俗溺於世非譽萃
於朝故至人廢而不用也與驥逐走卽人不勝
驥託於車上卽驥不勝人故善用道者乘人之
資以立功以其所能託其所不能也主與之以
時民報之以財主遇之以禮民報之以死故有
危國無安君有憂主無樂臣德過其位者尊祿
過其德者凶德貴無高義取無多不以德貴者
竊位也不以義取者盜財也聖人安貧樂道不

以欲傷生不以利累已故不違義而妄取古者
無德不尊無能不官無功不賞無罪不誅其進
人也以禮其退人也以義小人之世其進人也
若上之天其退人也若內之淵言古者以疾今
也相馬失之瘦選士失之貧豚肥充厨骨膏不
官君子察實無信讒言君過而不諫非忠臣也
諫而不聽君不明也民沉溺而不憂非賢君也
故守節死難人臣之職也衣寒食飢慈父之恩
也以大事小謂之變人以小犯大謂之逆天前

雖登天後必入淵故鄉里以齒老窮不遺朝廷
以爵尊卑有差夫尊貴者爲其近君也尊老者
爲其近親也敬長者謂其近兄也生而貴者驕
生而富者奢故富貴不以明道自鑑而能無爲
非者寡矣學而不厭所以治身也教而不倦所
以治民也賢師良友舍而爲非者寡矣知賢之
謂智愛賢之謂仁尊仁之謂義敬賢之謂禮樂
賢之謂樂古之善爲天下者無爲而無不爲也
故爲天下有容能得其容無爲而有功不得其

容動作必凶爲天下有容者豫兮其若冬涉大
川猶兮其若畏四鄰儼兮其若容渙兮其若冰
之液敦兮其若樸混兮其若濁廣兮其若谷此
爲天下容豫兮其若冬涉大川者不敢行也猶
兮其若畏四鄰者恐自傷也儼兮其若容者謙
恭敬也渙兮其若冰之液者不敢積藏也敦兮
其若樸者不敢廉成也混兮其若濁者不敢明
清也廣兮其若谷者不敢盛盈也進不敢行者
退不敢先也恐自傷者守柔弱不敢矜也謙恭

敬者自卑下尊敬人也不敢積藏者自損弊不敢堅也不敢廉成者自虧缺不敢全也不敢清明者處濁辱而不敢新鮮也不敢盛盈者見不足而不敢自賢也夫道退故能先守柔弱故能矜自卑下故能高人自損弊故實堅自虧缺故盛全處濁辱故新鮮見不足故能賢道無爲而無不爲也

上義

老子曰凡學者能明於天人之分通於治亂之

本澄心清意以存之見其終始反於虛無可謂達矣治之本仁義也其末法度也人之所生者本也其所不生者末也本末一體也其兩愛之性也先本後末謂之君子先末後本謂之小人法之生也以輔義重法棄義是貴其冠履而忘其首足也仁義者廣崇也不益其厚而張其廣者毀不廣其基而增其高者覆故不大其棟不能任重任重莫若棟任國莫若德人主之有民猶城之有基本之有根根深卽本固基厚卽上

安故事不本於道德者不可以爲經言不合於
先王者不可以爲道便說掇取一行一功之術
非天下通道也

老子曰治人之道其猶造父之御駟馬也齊輯
之乎轡銜正度之乎冒膺內得於中心外合乎
馬志故能取道致遠氣力有餘進退還曲莫不
如意誠得其術也今夫權勢者人主之車輿也
大臣者人主之駟馬也身不可離車輿之安手
不可失駟馬之心故駟馬不調造父不能以取

道君臣不和聖人不能以爲治執道以御之中
才可盡明分以示之姦邪可止物至而觀其變
事來而應其化近者不亂卽遠者治矣不用適
然之教而得自然之道萬舉不失矣

老子曰凡爲道者塞邪隧防未然不貴其自是
也貴其不得爲非也故曰勿使可欲無日不求
勿使可奪無日不爭如此卽人欲釋而公道行
矣有餘者止於度不足者逮於用故天下可一
人也夫釋職事而聽非譽棄功勞而用朋黨卽

奇伎天長守職不進民俗亂於國功臣爭於朝
故有道以御人無道則制於人矣

老子曰治國有常而利民爲本政教有道而令
行爲古苟利於民不必法古苟周於事不必循
俗故聖人法與時變禮與俗化衣服器械各便
其用法度制令各因其宜故變古未可非而循
俗未足多也誦先生之書不若聞其言聞其言
不若得其所以言得其所以言者言不能言也
故道可道非常道也名可名非常名也故聖人

所由曰道猶金石也一調不可更事猶琴瑟也
曲終改調法制禮樂者治之具也非所以爲治
也故曲士不可與論至道者訊寤於俗而束於
教也

老子曰天下幾有常法哉當於世事得於人理
順於天地詳於鬼神卽可以正治矣昔者三皇
無制令而民從五帝有制令而無刑罰夏后氏
不負言殷人誓周人盟末世之衰也忍垢而輕
辱貪得而寡羞故法度制令者論民俗而節緩

文子

急器械者因時變而制宜適夫制於法者不可與達舉拘禮之人不可使應變必有獨見之明獨聞之聰然後能擅道而行夫知法之所由生者卽應時而變不知治道之源者雖循終亂今爲學者循先襲業握篇籍守文法欲以爲治非此不治猶持方柄而內圓鑿也欲得宜適亦難矣夫存危治亂非智不能道先稱古雖愚有餘故不用之法聖人不行也不驗之言明主不聽也

文子問曰法安所生老子曰法生於義義生於衆適衆適合乎人心此治之要也法非從天下也非從地出也發乎人間反已自正誠達其本不亂於末知其要不惑於疑有諸已不非於人無諸已不責於所立立於下者不廢於上禁於民者不行於身故人主之制法也先以自爲檢式故禁勝於身卽令行於民夫法者天下之準繩也人主之度量也縣法者法不法也法定之後中繩者賞缺繩者誅雖尊貴者不輕其賞卑

賤者不重其刑犯法者雖賢必誅中度者雖不肖無罪是故公道而行私欲塞也古之置有司也所以禁民使不得恣也其立君也所以制有司使不得專行也法度道術所以禁君使無得橫斷也人莫得恣卽道勝而理得矣故反樸無爲無爲者非謂其不動也言其從已出也

老子曰善賞者費少而勸多善罰者刑省而姦禁善與者用約而爲德善取者入多而無怨故聖人因民之所喜以勸善因民之所憎以禁姦

賞一人而天下趨之罰一人而天下畏之是以至賞不費至刑不濫聖人守約而治廣此之謂也

老子曰臣道者論是處當爲事先唱守職明分以立成功故君臣異道卽治同道卽亂各得其宜處有其當卽上下有以相使也故枝不得大於榦末不得強於本言輕重大小有以相制也夫得威勢者所持甚小所利甚大所守甚約所制甚廣十圍之水持千鈞之屋得所勢也五寸

之關能制開闔所居要也下必行之令順之者
利逆之者凶天下莫不聽從者順也發號令行
禁止者以衆爲勢也義者非能盡利於天下之
民也利一人而天下從之暴者非能盡害於海
內也害一人而天下叛之故舉措廢置不可不
審也

老子曰屈寸而申尺小枉而大直聖人爲之今
人君之論臣也不計其大功總其略行而求其
小善卽失賢之道也故人有厚德無問其小節

人有大譽無疵其小故夫人情莫不有所短成
其大略是也雖有小過不以爲累也成其大略
非也閭里之行未足多也故小謹者無成功訾
行者不容衆體大者節踈度巨者譽遠論臣之
道也

老子曰自古及今未有能全其行者也故君子
不責備於一人方而不割廉而不劌直而不肆
博達而不訾道德文武不責備於人而力自脩
以道故不責於人易償也自脩以道則無病矣

夫夏后氏之璜不能無瑕明月之珠不能無穢然天下寶之者不以小惡妨大美今志人之所短忘人之所長而欲求賢於天下卽難矣夫衆人之見位之卑身之賤事之澆辱而不知其大略故論人之道貴卽觀其所舉富卽觀其所施窮卽觀其所受賤卽觀其所爲視其所患難以知其所勇動以喜樂以觀其守委以貨財以觀其仁振以恐懼以觀其節如此則人情可得矣老子曰屈者所以求申也枉者所以求直也屈

寸申尺小枉大直君子爲之百川並流不注海者不爲谷趨行殊方不歸善者不爲君子善言貴乎可行善行貴乎仁義夫君子之過猶日月之蝕不害於明故智者不妄爲勇者不妄殺擇是而爲之計禮而行之故事成而功足恃也身死而名足稱也雖有智能必以仁義爲本而後立智能並行聖人一以仁義爲準繩中繩者謂之君子不中繩者謂之小人君子雖死亡其名不滅小人雖得勢其罪不除左手據天下之圖

而右手勿其喉雖愚者不爲身貴於天下也死
君親之難者視死如歸義重於身也故天下大
利也比之身卽小身之所重也比之仁義卽輕
此以仁義爲準繩者也

老子曰道德之備猶日月也夷狄蠻貊不能易
其指趣舍同卽非譽在俗意行均卽窮達在時
事周於世卽功成務合於時卽名立是故立功
名之人簡於世而謹於時時之至也卽間不容
息古之用兵者非利土地而貪寶賂也將以存

亡乎亂爲民除害也貪叨多欲之人殘賊天下
萬民騷動莫寧其所有聖人勃然而起討強暴
平亂世爲天下除害以濁爲清以危爲寧故不
得不中絕赤帝爲火災故黃帝擒之共工爲水
害故顓頊誅之教人以道導之以德而不聽卽
臨之以威武臨之不從則制之以兵革殺無罪
之民養不義之主害莫大焉聚天下之財贍一
人之欲禍莫深焉肆一人之欲而長海內之患
此天倫所不取也所爲立君者以禁暴亂也今

乘萬民之力反爲殘賊是以虎傳翼何謂不除
夫畜魚者必去其蝨獺養禽獸者必除其豺狼
又況牧民乎是故兵革之所爲起也

老子曰爲國之道上無苛令官無煩治士無僞
行工無滯巧其事任而不擾其器完而不飾亂
世卽不然爲行者相揭以高爲禮者相矜以僞
車輿極於雕琢器用遂於刻鏤求貨者爭難得
以爲寶詆文者逐煩撓以爲急士爲詭辯久稽
而不決無益於治有益於亂工爲奇器歷歲而

後成不周於用故神農之法曰丈夫丁壯不耕
天下有受其饑者婦人當年不織天下有受其
寒者故身親耕妻親織以爲天下先其導民也
不貴難得之貨不重無用之物是故耕者不強
無以養生織者不力無以衣形有餘不足各歸
其身衣食饒裕姦邪不生安樂無事天下和平
智者無所施其策勇者無所錯其威

老子曰霸王之道以謀慮之以策圖之挾義而
動非以圖存也將以存亡也故聞敵國之君有

三十三
暴虐其民者卽舉兵而臨其境責以不義刺以
過行兵至其郊令軍帥曰無伐樹木無掘墳墓
無敗五穀無焚積聚無捕民虜無聚六畜乃發
號施令曰其國之君逆天地侮鬼神決獄不平
殺戮無罪天之所誅民之所讎也兵之來也以
廢不義而授有德也有敢逆天道亂民之賊者
身死族滅以家聽者祿以家以里聽者賞以里
以鄉聽者封以鄉以縣聽者侯其縣尅其國不
及其民廢其君易其政尊其秀士顯其賢良振

其孤寡恤其貧窮出其囹圄賞其有功百姓開
戶而內之漬米而儲之唯恐其不來也義兵至
於境不戰而止不義之兵至於伏屍流血相交
以前故爲地戰者不能成其王爲身求者不能
立其功舉事以爲人者衆助之以自爲者衆去
之衆之所助雖弱必強衆之所去雖大必亡
老子曰上義者治國家理境內行仁義布德施
惠立正法塞邪道群臣親附百姓和輯上下一
心群臣同力諸侯服其威四方懷其德脩正廟

堂之上折衝千里之外發號行令而天下響應
此其上也地廣民衆主賢將良國富兵強約束
信號令明兩敵相當未交兵接刃而敵人奔亡
此其次也知土地之宜習險隘之利明苛政之
變察行陣之事白刃合流矢接輿死扶傷流血
千里暴骸滿野義之下也兵之勝敗皆在於政
政勝其民下附其上卽兵強民勝其政下叛其
上卽兵弱義足以懷天下之民事業足以當天
下之急選舉足以得賢士之心謀慮足以決輕

重之權此上義之道也

老子曰國之所以強者必死也所以必死者義
也義之所以行者威也是故令之以文齊之以
武是謂必取威義並行是謂必強白刃交接矢
石若雨而士爭先者賞信而罰明也上視下如
子下視上如父上視下如弟下事上如兄上視
下如子必王四海下事上如父必政天下上視
下如弟卽必難爲之死下事上如兄卽必難爲
之亡故父子兄弟之寇不可與之鬪是故義君

內脩其政以積其德外塞於邪以明其勢察其
勞佚以知饑飽戰期有日視死若歸恩之加也

上禮

老子曰上古真人呼吸陰陽而群生莫不仰其
德以和順當此之時領理隱密自成純樸純樸
未散而萬物大優及世之衰也至伏羲氏昧昧
懋懋皆欲離其童蒙之心而覺悟乎天地之間
其德煩而不一及至神農黃帝覈領天下紀綱
四時和調陰陽於是萬民莫不竦身而思戴聽

而視故治而不和下至夏殷之世嗜欲達於物
聰明誘於外性命失其真施及周室澆醇散樸
離道以爲僞險德以爲行智巧萌生徂學以擬
聖華誣以脇衆琢飾詩書以賈名譽各欲以行
其智僞以容於世而失大宗之本故世有喪性
命衰漸所由來久矣是故至人之學也欲以反
性於無游心於虛世俗之學擢德撓性內愁五
藏暴行越知以譎名聲於世此至人所不爲也
擢德自見也撓性絕生也若夫至人定乎死生

之意通乎榮辱之理舉世譽之而不益勸舉世
非之而不加沮得至道之要也

老子曰古者被髮而無卷領以王天下其德生
而不殺與而不奪天下非其服同懷其德當此
之時陰陽和平萬物蕃息飛鳥之巢可俯而探
也走獸可係而從也及其衰也鳥獸蟲蛇皆爲
民害故鑄鐵鍛刃以禦其難故民迫其難則求
其便因其患則操其備各以其智去其所害就
其所利常故不可循器械不可因故先王之法

度有變易者也故曰名可名非常名也五帝異
道而德覆天下三王殊事而名後世因時而變
者也譬猶師曠之調五音也所推移上下無常
尺寸以度而靡不中者故通於樂之情者能作
音有本主於中而知規矩鈎繩之所用者能治
人故先王之制不宜卽廢之末世之事善卽著
之故聖人之制禮樂者不制於禮樂制物者不
制於物制法者不制於法故曰道可道非常道
也

老子曰昔者之聖王仰取象於天俯取度於地
中取法於人調陰陽之氣和四時之節察陵陸
水澤肥塹古堯切高下之宜以立事生財除饑寒
之患辟疾疢之灾中受人事以制禮樂行仁義
之道以治人倫列金木水火土之性以立父子
之親而成家聽五音清濁六律相生之數以立
君臣之義而成國察四時孟仲季之序以立長
幼之節而成官列地而州之分國而治之立大
學以教之此治之綱紀也得道則舉失道則廢

夫物未嘗有張而不弛盛而不敗者也唯聖人
可盛而不敗聖人初作樂也以歸神杜淫反其
天心至其衰也流而不反淫而好色不顧正法
流及後世至於亡國其作書也以領理百事愚
者以不忘智者以記事及其衰也爲姦僞以解
有罪而殺不辜其作囿也以成宗廟之具簡士
卒以戒不虞及其衰也馳騁弋獵以奪民時以
罷民力其上賢也以平教化正獄訟賢者在位
能者在職澤施於下萬民懷德至其衰也朋黨

比周各推其所與廢公趣私外內相舉姦人在位賢者隱處天地之道極則反益則損故聖人治弊而改制事終而更爲其美在和其失在權聖人之道曰非脩禮義廉耻不立民無廉耻不可以治不知禮義法不能正非崇善廢醜不嚮禮義無法不可以爲治不知禮義不可以行法法能殺不孝者不能使人孝能刑盜者不能使人廉聖王在上明好惡以示人經非譽以導之親賢而進之賤不肖而退之刑錯而不用禮義

脩而任賢德也故天下之高以爲三公一州之高以爲九卿一國之高以爲二十七大夫一鄉之高以爲八十一元士智過萬人者謂之英千人者謂之雋百人者謂之傑十人者謂之豪明於天地之道通於人情之理大足以容衆惠足以懷遠智足以知權人英也德足以教化行足以隱義信足以得衆明足以照下人雋也行可以爲儀表智足以決嫌疑信可以守約廉可以使分財作事可法出言可道人傑也守職不廢

處義不比見難不苟免見利不苟得人豪也英
雋豪傑各以大小之材處其位由本流末以重
制輕上唱下和四海之內一心同歸背貪鄙嚮
仁義其於化民若風之靡草今使不肖臨賢雖
嚴刑不能禁其姦小不能制大弱不能使強天
地之性也故聖人舉賢以立功不肖之主舉其
所與同觀其所舉治亂分矣察其黨與賢不肖
可論也

老子曰爲禮者雕琢人性矯拂其情目雖欲之

禁以度心雖樂之節以禮趣翔周旋屈節卑拜
肉凝而不食酒澂而不飲外束其形內愁音其
德鉗陰陽之和而迫性命之情故終身爲哀人
何則不本其所以欲而禁其所欲不原其所以
樂而防其所樂是猶圈獸而不塞其垣禁其野
心決江河之流而壅之以手故曰開其兌濟其
事終身不救夫禮者遏情閉欲以義自防雖情
心啞噎形性饑渴以不得已自強故莫能終其
天年禮者非能使人不欲也而能止之樂者非

能使人勿樂也而能防之夫使天下畏刑而不敢盜竊豈若使無有盜心哉故知其無所用雖貪者皆辭之不知其所用廉者不能讓之夫人之所以亡社稷身死人手爲天下笑者未嘗非欲也如冬日之扇夏日之裘無用於已萬物變爲塵埃矣故揚湯止沸沸乃益甚知其本者去火而已

老子曰循性而行謂之道得其天性謂之德性失然後貴仁義仁義立而道德廢純樸散而禮

樂飾是非形而百姓眩珠玉貴而天下爭夫禮者所以別尊卑貴賤也義者所以和君臣父子兄弟夫婦人道之際也末世之禮恭敬而交爲義者布施而得君臣以相非骨肉以生怨也故水積則生相食之蟲土積則生自肉之獸禮樂飾則生詐僞末世之爲治不積於養生之具澆天下之醇散天下之樸滑亂萬民以清爲濁性命飛揚皆亂以營貞信熳爛人失其性法與義相背行與利相反貧富之相傾人君之與僕虜

老子
不足以論夫有餘則讓不足則爭讓則禮義生
爭則暴亂起故多欲則事不省求瞻則爭不止
故世治則小人守正而利不能誘也世亂則君
子爲姦而法不能禁也

老子曰衰世之主鑽山石挈金玉擿礪蜃消銅
鐵而萬物不滋剝胎焚郊覆巢毀卵鳳凰不翔
麒麟不遊構木爲臺焚木而畋竭澤而漁積壤
而丘處掘地而井飲濬川而爲池築城而爲固
拘獸以爲畜則陰陽繆戾四時失序雷霆毀折

霜爲害萬物焦天處於太半草木夏枯三川
絕而不流分山川谿谷使有壤界計人衆寡使
有分數設機械險阻以爲備制服色等異貴賤
差賢不肖行賞罰則兵革起而忿爭生虐殺不
辜誅罰無罪於是興矣

老子曰世之將喪性命猶陰氣之所起也主闇
昧而不明道廢而不行德滅而不揚舉事戾於
天發號逆四時春秋縮其和天地除其德人君
處位而不安大夫隱遁而不言群臣推上意而

壞常踈骨肉而自容邪人誦而陰謀遽載驕主
而象其亂人以成其事是故君臣乖而不親骨
肉踈而不附田無立苗路無緩步金積折廉壁
襲無羸殼龜無腹箸筮日施天下不合而爲一
家諸侯制法各異習俗悖拔其根而棄其本鑿
五刑爲刻削爭於錐刀之末斬刈百姓盡其太
半舉兵爲難攻城濫殺覆高危安大衝車高重
壘除戰隊使陣死路犯嚴敵百姓一反名聲苟
盛蕪國有地伏尸數十萬老弱饑寒而死者不

可勝計自此之後天下未嘗得安其性侖樂其
習俗也賢聖勃然而起持以道德輔以仁義近
者進其智遠者懷其德天下混而爲一子孫相
代輔佐黜讒佞之端息未辯之說除刻削之法
去煩苛之事屏流言之迹塞朋黨之門消智能
循大常隳枝體黜聰明大通混冥萬物各復歸
其根夫聖人非能生時時至而不失也是以不
得中絕

老子曰豐水之深十仞而不受塵垢金石在中

形見於外非不深且清也魚鼈蛟龍莫之歸也
石上不生五穀禿山不遊麋鹿無所蔭蔽也故
爲政以苛爲察以切爲明以刻下爲忠以計多
爲功如此者譬猶廣革者也大敗大裂之道也
其政悶悶其民淳淳其政察察其民缺缺

老子曰以政治國以奇用兵先爲不可勝之政
而後求勝於敵以未治而攻人之亂是猶以火
應火以水應水也同莫足以相治故以異爲奇
奇靜爲躁奇治爲亂奇飽爲饑奇逸爲勞奇正
數者禽無數

文子卷下終

文子

下卷下終

大正



東晉書卷之八
謝安傳
謝安字安石
琅邪人也
安少時
與王羲之
等遊
安嘗曰
吾嘗有
四海之志
今老矣
方當
安嘗有
四海之志
今老矣
方當

