

淨明忠孝全書序

景泰壬申冬十月朔旦

勅賜守玄冲靖高士兼道錄左正一邵君以正
謁予於南宮出淨明忠孝全書一帙徵予序
諸卷首且曰是書乃柵陽許真君所傳之秘
其來遠矣推陽傳之平真劉先生再傳於中
黃董先生至丹陽道人而是書始行於世
師祖趙原陽先師劉長春相繼嗣續復闡
之舊板歷歲弥遠毀不復存大道之妙藥
至沒每臨帙而感焉遂以師祖先師

錄於內捐貲命工鋟梓以廣其傳而與四方
學者共之願賜之言予按柵陽許仙翁為晉
有道之士嘗為柵陽令故人以柵陽稱劉真
人宋時建昌世家玉真其自號也予閱其書
所以相傳之旨無非推明淨明之淵微與忠
孝之大道其與吾儒所謂正心脩身之旨殆
不少異焉其書中所謂欲脩仙道先脩人道
又謂學者志節要高毋習卑汙務圖近效器
量要大毋局褊淺不能容物操履要正毋拘
己私隨邪逐物真緊切誨人之詞故前國子

司業虞公集於推陽則贊之曰道本淨明行
先忠孝豈異言哉君子之教贊玉真子又曰
神受玄微為道綱紀其言得之矣中黃問答
一編則又所以發揮淨明忠孝之旨而已嗚
呼世之學道術者率用力於脩煉之方以求
長生久視曾不知淨明忠孝為脩真養性之
本却步求前豈理也哉是書之傳有裨於人
也大矣然非仙材法器則烏能明實理而傳
正學於後世哉而以正繼長春真人所傳之
道融會貫通瑩徹於心如鏡之明如水之淨

忠孝恒存於方寸惠利普及於幽明其道法
之精制行之篤續述之勤而奉先淑後誠大
有補於名教也後之覽者宜著之心胸拳拳
服膺而極力加勉焉庶幾乎可與入道矣
少傅光祿大夫兼

太子太師禮部尚書前

太子賓客國子祭酒毘陵胡濙序

淨明忠孝全書一帙秘于吉之禾川

吳天觀洪武丁丑夏南昌常清觀外史周
定觀以神樂觀樂舞生選丁母憂回洪廼
函是書過宗華彭真觀示希然魏鍊師暨
其徒萬象先胡孔聞二高士曰是書乃旌
陽受于謚母元君孝道明王之秘密也然
晉去世逾遠字畫差訛魯魚亥豕尚未校
勘甚缺典也適西山有號古愚徐徵士者
在坐閱之奮然而起曰是書某素慕之而
未得今何幸快觀于此乃語孔聞高士曰

忠孝人之良能然老子云六親不和有孝
子其名之立世道降矣然是書一出俾世
知三教俱本乎君親而矧凡民乎吾師攻
書宜校正吾當購工刊傳于世請能文者
序之亦盛事也孔聞既正而書之來徵余
言固辭弗獲余乃拜稽而為之言曰忠孝
乃秉彝之天人心之同然也在聖人作之
為孝經在漢儒馬融述之為忠經是天地
之經而民則之于以為天地立心于以為
生民立命于以千萬世開太平矧旌陽為

晉顧儒以孝廉舉出宰百里讀魯書宣唐
虞化謚母授之孝道明王忠孝之教宜也惜
晉史不載而道家所傳不過鐵柱斬蛟點
石化金沉疴瘡疾數事而已余嘗疑之何
當時吳猛載史而旌陽獨遺何耶憶禹治
洪水劉子讚之曰美哉禹功明德遠矣微
禹吾其魚乎故夫子書之為禹貢孟子以
驅蛇龍為三聖之功萬世之下章章明矣
周處史尚書之矧旌陽冶鑄除害蕩垢為
茲郡捍連城千餘年之菑患屹然如碣石

如砥柱措斯民於衽席之安生斯歌斯則
旌陽忠孝之遺澤萬世永賴豈不與神禹
地平天成之功同一揆乎今

聖天子在位肇脩典祀俾知旌陽一碩儒也
而不與秦漢晉方士伍則忠孝一書傳之
永永無數是為序

洪武戊寅秋八月望日右春坊司直郎曾恕序

桂陽許真君



赫赫至神如日行天妙
握化機用彰體全道本
淨明行先忠孝豈異言
哉君子之教
青城山樵者虞集贊

淨明道師旌陽許真君傳

瓊瑄紫清真人白玉蟾 撰

廬陵丹谿道人徐慧校刊

真君姓許氏名遜字敬之曾祖琰祖玉父肅世為許昌人高節不仕潁陽由之後也父漢末避地於豫章之南昌因家焉吳赤烏二年己未母夫人夢金鳳銜珠墜於掌中因是有娠而生真君焉生而潁悟姿容秀偉少小通疎與物無忤嘗從獵射一鹿鹿中之子墮鹿母猶顧舐之未竟而斃因感悟即折棄弓矢刻意為學博通經史明天文地理律曆五行讖緯之書尤嗜神仙修煉之術頗臻其妙聞西安吳猛得至人丁義神方乃往師之悉傳其秘遂與郭璞訪名山求善地為棲真之所得逍遙山金氏宅遂徙居之日以修煉為事不求聞達鄉黨化其孝友交游

服其德義嘗有售鐵燈檠者因見漆剝處視之金也翌日訪其
主還之朝廷屢加禮命不得已乃於太康元年起為蜀郡旌陽
縣令時年四十二視事之初誡吏胥去貪鄙除煩細脫囚繫悉
開諭以道教以忠孝慈仁忍慎勤儉吏民悅服咸願自新先是
歲飢民無以輸租郡邑繩以法率多流移真君乃以神丹點瓦
礫為金令人潛瘞于縣圃籍民之未輸者使服役于圃民鑿地
獲金得以輸納屬歲大疫死者十七八真君以所授神方拯治
之符呪所及登時而愈至於沉痾無不痊者他郡病而至者日
以千計於是標竹於郭外十里之江置符水於其中俾就竹下
飲之其不能自至者汲歸飲之亦安蜀民為之謠曰人無竊盜
吏無奸欺我君活人病無能為真君知晉室將亂乃棄官東歸
民感惠羸糧而送者蔽野有至千里始還者有隨至其家願服

役不返者乃於宅東之隙地結茭以居狀如營壘多改氏族以從真君之姓故號許家營焉真君嘗至新吳憇于栢樹林有女童五人各持寶劍來獻真君識其劍仙也異而受之故獲神劍之用乃於丹陽縣黃堂靖問道於湛姆姥以所受孝道明王之法併蘭公所付孝悌王銅符鐵券金丹寶經授之且謂吳君曰君昔以神方為許君之師今孝道明王之道獨許君得傳君當返師之二君辭謝方心期每歲必來謁姆姆覺之曰子勿來吾即還帝鄉矣因取香茅一根南望擲之曰子歸認茆落處立吾祠歲秋一至足矣二君還於所居之南尋訪其茆已叢生矣遂建祠亦以黃堂名之厥後復遇日月二帝君授以淨明靈寶忠孝之道真君嘗過黃堂見鄉民烹宰祀神且相詫曰祭不腆則神怒降禍矣真君曰怪崇敢尔耶夜宿逆旅召風雷伐之又見

民有遠汲者滿道乃以杖刺杜前涸澤出泉以濟之雖旱不竭因
渡江抵朱氏之肆主人雖貧迎接甚敬真君戲畫一松于其壁
而去其家即日利市加倍嘗煉神丹于艾城之黃龍山有蛟魅
輒作洪水欲漂丹室真君遣神兵擒之釘于石壁丹成祭于幕
阜葛仙石室然後服之至修川愛其湍急味堅遂磨神劍於澗
傍之石過西安縣分寧縣也社伯出謁真君詰其地分有妖物害民
者其神匿之過一小廟廟神迎告曰此有蛟孽害民知仙君來
故往鄂渚後將復還真君躡跡追至橋側勅吏兵驅出誅之怒
西安社伯之不職錮其祠門止其享祀今分寧城隍廟今祀小
廟俗稱真君聞新吳有蛟為孽因往捕之蛟懼入溪穴乃以
巨石書符以禁之時海昏之上遼有巨蛇據山為穴吐氣成雲
亘四十里人觸在其氣中者即被吸吞江湖舟船亦遭覆溺大

為民害真君乃集弟子將往誅之初入其界遠近居民競來告
懇真君曰世運周流當斯厄會吾之此來當為汝曹除之誓不
與此蛇俱生也於是卓劒于地默禱于天良久飛泉湧出有赤
烏飛過遂前至蛇所蛇懼入穴乃飛符召海昏社伯驅之不能
出復召南昌社公助之蛇出舉頭高十餘丈目若火炬吐毒衝
天乃嘯命風雷指呼兵吏以攝伏之吳君乃飛步蹠其首以劒
劈其顙施君甘君引劒裂其腹有小蛇自腹中出長數丈奔行
六七里聞鼓譟聲猶返顧其母弟子請追戮之真君曰彼未為
害不可妄誅五百年後若為民害吾當復出誅之以吾壇前松
栢為驗其枝拂地乃其時也又預識云吾仙去後一千二百四
十年間五陵之內當出弟子八百人其師出於豫章大揚吾教
郡恣忽上洲掩過沙井口者是其時也若此時小蛇為害彼八

百人自當誅之苟無害於物亦不可誅也蛇子遂入江

今新隄吳城

是也大蛇既死其骨成洲

今號蛇骨州

真君於經行之處立七靖以鎮

之時晉懷帝永嘉六年壬申歲也真君道術高妙求為弟子者數百人却之不可乃化炭為美婦人以試之其不為所汙污者唯十人耳凡周遊江湖無不從焉真君歸郡周覽城邑有一少年美風度衣冠甚偉通謁自稱姓慎禮貌甚恭應對敏給遽告去真君謂弟子曰適者非人老蛟之精來見試也吾故愚之庶盡得其醜類耳迹其所之乃化為黃牛卧于砂磧之上真君乃剪紙化黑牛往闢之令施岑持劔俟其闢酣即揮之中其股牛奔入城南井中真君遣符吏尋其蹤乃知直至長沙於賈誼井中出化為人即入賈玉史君之家先是蛟精慕玉之女美化為一少年謁之玉愛其才以女妻之居數歲生二子常以春夏之

交子然而出至秋則重載寶貨而歸蓋覆舟所獲也是秋徒還
給玉云為盜所劫且傷左股真君乃為醫士謁玉至其堂七日
江湖蛟精害物非一吾尋蹤至此豈容逃遁速出速出蛟精計
窮乃見本形為吏兵所誅二子亦皆為小蛟併誅之賈女亦幾變
形真君給以符故得不變真君謂玉曰蛟精所居其下即水可
速徙居玉從之其地果陷為潭深不可測真君復還豫章蛟之
餘黨心不自安乃化為人訪真君弟子曰聞賢師有神劒願聞
其功弟子曰吾師神劒指天天裂指地地拆指星辰則失度指
江河則逆流萬邪不敢當神聖之寶也曰亦有不能傷者乎弟
子戲之曰惟不能傷冬辰葫蘆耳蛟以為誠然盡化其屬為冬
辰葫蘆浮泛滿江妖氣甚盛乃使施岑履水斬之真君曰此地
蛟螭所居不有鎮之後且為患乃役鬼神於城隍并鑄鐵為柱

下施八索鉤鎖地脉祝之曰鐵柱若亞其妖再興吾當復出由
是水妖屏斥城邑無虞岩堯山頂有蛟湖三所其孔穴透大江
通饒信真君誅其蛟立玉陽靖以鎮之又鑄鐵符鎮鄱陽湖口
杜絕蛟魅出入之路鑄鐵蓋覆廬陵元渾制其淵數仍以鐵符
鎮之留一劍在焉明年復遊長沙和衡諸郡所至為民除害凡
立靖七十餘所明帝太寧二年將軍王敦舉兵內向次于湖真
君與吳君往謁冀說止之時郭璞先在幕府乃因璞見之慶仲
延飲而問曰子夢以一木破天君等以為如何吳君曰木上破
天乃未字也公其未可妄動慶仲色變令璞筮之璞曰無成仲
曰子壽幾何璞曰公若舉事禍將不久仲怒曰君壽幾何璞曰
壽盡在今日日中仲大怒令武士擒璞斬之真君舉杯擲却化
為白鵠飛繞梁間仲一舉目已失二君慶仲竟敗二君還至五

陵召龍挾舟從廬山紫霄峰金闕洞還至天寶洞遂歸舊隱
與弟子講究真詮數十年間不復以時事關意平時出處不
常人但所居鳴鶴飛翔景雲旋繞而已至孝武帝寧康二年甲
戌八月朔旦有雲仗自天而下二仙降庭宣玉皇詔曰上詔學
仙童子許遜卿在多劫之前積修至道勤苦備悉經緯逾深萬
法千門罔不師歷救災拔難除害蕩妖功濟生民名高玉曆衆
真推仰宜有甄昇可授九州都仙太史兼高明大使賜紫綵羽
袍瓊旌寶節玉膏金丹各一合詔至奉行真君再拜登階受詔
一仙曰余乃玉真上公崔子文一仙曰余乃元真上卿瑕丘仲
告真君以冲舉之期遂去真君乃召門弟子與鄉曲耆老諭以
行期設飲宴以叙別又與十一弟子各為五言二韻勸誡詩十
首是月望日大營齋會少長畢至日中遙聞音樂之聲祥雲四

布羽蓋龍車從官兵衛仙童綵女前後導從二詔使又至復宣
詔曰上詔學仙童子許遜脫子前世貪殺匿不祀先祖之罪錄
子今生行符咒水治病罰惡馘毒之功已仰潛山司命官傳金
丹於下界閉精封形迴子身及家口厨宅百好歸三天子急淨
穢背土凌空左大力天丁與流金火鈴照辟中黃無或散漫仍
封遠祖由玉虛僕射曾祖琰太微兵衛大夫先祖玉太極把業
錄籍典者父肅中岳仙官賜所居宅曰仙曹左府玉真上公曰
卿門弟子雖衆唯六人合從行餘各自有超舉之日乃揖真君
昇龍駕命陳勲時荷持冊前導周廣曾亨驂御黃仁覽與其父
族侍從盱烈與其母部從仙眷四十二口同時昇舉雞犬亦隨
逐飛騰留下修行鐘并一石函曰世變時遷即為陳迹聊以
記有僕許六者與其妻市米于西嶺聞真君飛昇即奔馳而

車覆遺米於地米皆復生比至及泣求從行真君乃授以地仙之術夫婦皆隱于西山中仙仗既舉有頃墜下藥曰車轂各一又墜一雞籠并鼠數枚墮地雖拖腸而不死意其嘗竊食丹藥也後人見之必為瑞應焉初真君回自旌陽奉蜀錦於謚姥製以為殿帷至是忽飛來旋繞於故宅之上復入雲霄真君生於吳大帝赤烏二年己未正月二十八日住世一百三十六年凡參學淨明弟子皆尊之曰道師君

真君既飛昇之後里人與其族孫簡就其地立祠以所遺詩一百二十首寫之竹簡令人採取以卜吉凶名曰聖籤其鐘車函曰並藏于祠隋煬帝時焚修中輟唐永淳中天師胡惠超重興建立明皇尤加寅奉宋朝太宗真宗仁宗皆賜御書改賜額曰玉隆仍詔名山樵采蠲租賦政和二年徽宗降玉冊上尊號曰

神功妙治真君政和六年改觀為宮仍加萬壽二字五月一日
旨付禮部云朕因看書于崇政殿恍然似夢見東華門北一道
士戴九華冠披絳章服左右童子持劍紉皆衣青後有二使者
采衣道裝捧印杖前至丹墀起簡揖朕攀左龍尾上殿朕疑非
人間道士因問卿何人不詔而至對曰吾為許旌陽權掌九天
司職上帝詔往按察西瞿耶國經由故國觀見妖氣故來相訪
朕請坐而問曰此患為何答曰湖南湖北三十六萬絀綱入水
此實小龍為害蓋先朝不合封此子為王當永嘉之戮自拆母
腹而奔走未及害人因而赦之今乃輒為國家之患侯吾還當
有處分不令住於江淮間矣朕夢中謝之復問曰朕患安息瘡
諸藥不能愈真君有藥否即取小瓢傾藥一粒如菽豆大呵以
抹於瘡上覺如流酥灌體入骨清涼遂揖而去行數步復回

曰吾弊舍久矣寥落頽聖皇舉目一看為幸朕豁然而覺不數
日有司奏到果然綰綱被風濤覆沒即取圖經考之見分寧縣
梅山有許氏磨劒池詔畫像如夢中所見者賜上清儲祥宮以
係省官錢新換數月後復夢真君回如初謝上曰分寧乃昔經
行之處重勞建造吾卜地西山遺迹俱存但屋宇隘陋不足副
四方瞻視幸陛下一修整之耳上寤即詔洪州改修玉隆萬壽
宮建炎中金人寇江左欲火宮庭俄而水自楹桶間出火不熱
虜酋大驚乃書壁云金國龍虎上將軍來獻忠被授元帥府上
畔都統大軍屈茲遍觀聖像裝嚴華麗不敢焚毀時天會八年
正月初二日記主觀想知悉戢兵而去凡真君所遺物皆有神
守護不可觸犯殿前手植栢其榮悴常兆宮之盛衰剪以煎湯
無疾不愈丹井舊有神龍出沒胡洞真以符石鎮之鐵柱唐嚴

譚作州心頗不信嘗令發掘俄迅雷烈風江波泛溢城郭震動譚懼叩頭悔謝久而後止又強取修行鐘置之僧寺擊之聲如土木乃送還官車穀州牧徐登令取至府猶未及觀即夕飛石函雖有窾縫而不可開唐張善安竊據洪州強鑿開之其蓋內丹書云五百年狂賊張善安開之善安懼磨洗其字終不能滅遂藏其蓋凡真君遺迹絕有異處如龍沙側之磨劒池其沙壁立略不湮塞新建縣之嘆旱湖水蛭至多以藥投之水絕於湖市之旅邸至今無蚊蚋豐城縣杪針洞蛟入其中以杉木杉之至今不朽奉新縣之藏溪蛟藏其中以劒劈裂溪傍巨石書符鎮之如此等類莫可殫舉

皇元成宗皇帝加封號曰至首玄應神功妙濟真君

洪崖張真君



上古至人可知者名孰
執其御五行之精姑射
之南洪崖之里如將見
之雲蒸霧起

青城山樵者虞集贊

淨明經師洪崖先生傳

廬陵丹旌道人徐慧子奇校刊

然姓張名氲號洪崖又名蘊字藏真世代皆莫詳與赤松子俱為神農師真誥云洪崖先生今為青城仙伯是也隨時復出現於晉陽之姑射山又現於豫章之西山讀書釣魚於城西河岸之石磯人釣魚臺是也開皇九年改豫章為洪州以先生故也先生身七尺五寸眉目踈秀語音如鐘善琴書喜長嘯嘗遇日月二君授以淨明靈寶忠孝之道時戴烏帽或時角巾或櫛榛巾披鹿裘或衣紅焦葛衫烏犀帶短鞞鞞每行則乘一白驃曰雪精從五童子名狀並怪曰橘栗木葛柚負六角扇垂雲笠又曰白籐笠方木鐙二玄書木如意筇竹杖長生瓢魏惠壺不柱杓又曰長盈壺常滿杯自然流酌出八城郭朝來暮去六

莫測其蹤唐武后聖曆中召不赴玄宗開元中復召見於湛露
殿上從容問曰聞先生善長嘯可得聞乎於是應聲而發音韻
清絕上曰朕何如堯舜先生何似許由先生對曰陛下道超堯
舜臣德謝許由昔堯召許由而不至今陛下召臣而臣來上嘉
之拜太常卿累至司徒皆不受一日奏曰陛下何惜一山一水
不令臣追然巢由乃詔還山遂絕粒服氣時時出沒往來於西
山姑射二山多遊終南太華青城王屋山中與東羅二大師為
侶每述金丹華池之事易形煉化之術人莫究其微妙焉又每
旦乘白騾領僕從由西山渡章江入洪城人未有見其返者一
日舟人心切疑之遂戒其子躡踪觀其所以乃賣藥周遊
市中卒之晉尚書潛惠武陽彭仙故宅宗華福地今彭真觀是
也與其學仙之徒掃石焚香談玄閱祕圍棋握槊諷詠逾時已

而乘白驃與僕從俱入彭仙岩 殊丹井中而去舟人子復躡其
後而先生未之知其中道塗絕然行未久忽聞櫓聲舟人子曰
此井 舟中櫓聲也先生始覺問之乃實告其故復問曰汝願偕
往否曰不願於是令其瞋目以手摩其頂舟人子即在舟中矣
自是不復入城如此者九十三年後隱去不知所終今西山有
洪崖井與烏晶源為鄰深不可測無冬夏飛流奔瀉若雷殷地
中人雖對語亦莫能聽三伏炎蒸寒氣肅人毛髮森豎古傳與
彭仙丹井通焉井畔多楓樹先生丹成跨雪精從楓樹升雲鄉
至今楓上有雪精遺跡井之西有紫清宮舊為應聖宮即先生
棲真所也有三詩刻于石其一曰去歲無田種今春乏酒材從
他花鳥笑佯醉卧樓臺其二曰下調無人采高心又被嗔不知
時俗意教我若為人其三曰入市非求利 迴朝不為名有時暗

俗學相伴且營營營注老子周易三禮穀部傳作高士傳行于世凡參學淨明者尊為
經師君

洞真胡真君



長身奮髯威動天應神
工効能物恠潛屏來乘
長風去凌紫烟知德猶
希况問其年

青城山樵者虞集贊

淨明法師洞真先生傳

廬陵丹旂道人徐慧子奇校正刊

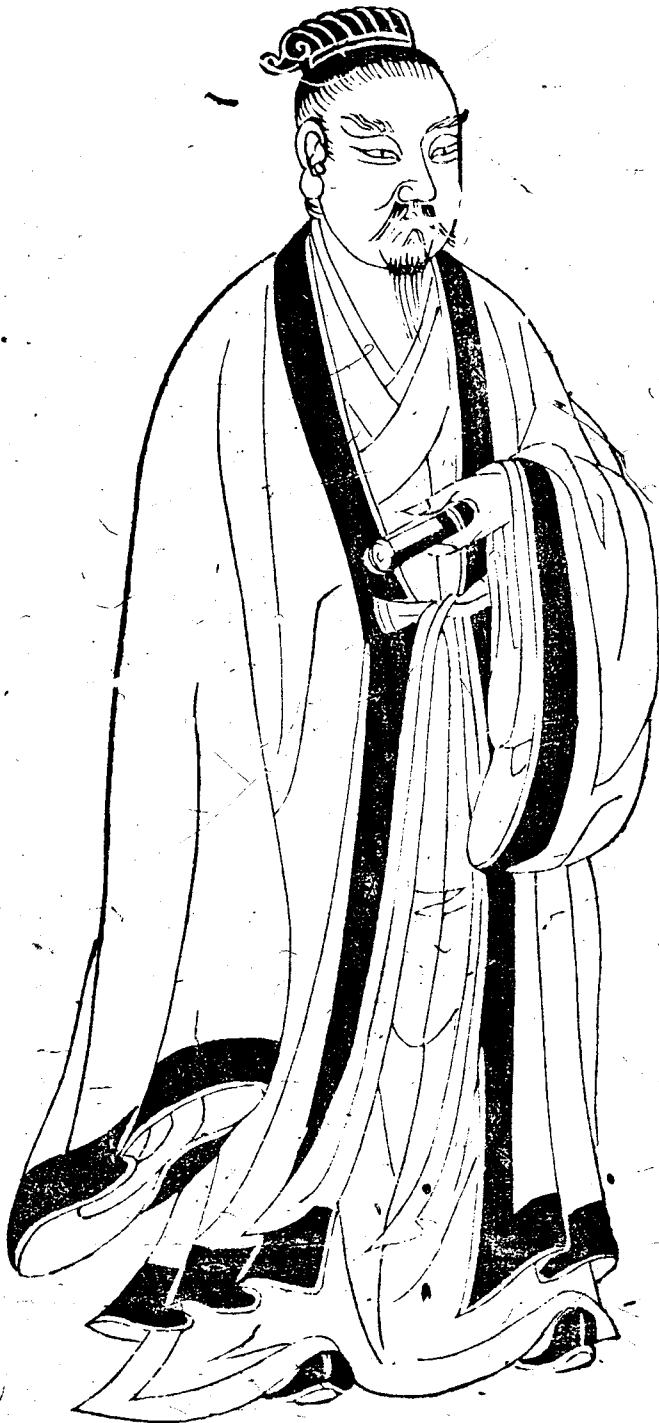
先生姓胡名慧超一名化俗字拔俗不知何許人亦莫詳其年人問之則曰今年五十二歲後數十載問之亦復云然容貌雄偉氣宇魁岸獨處則無異於常人在衆中則獨出人一頭故時人稱之曰胡長仙逢人不執手板擎拳而已嘗遇日月二君授以淨明靈寶忠孝之道神妙無方人莫能測唐初隱於洪州西山之洪井時往來洪城一日散步市中見一民家悲戚先生問之答曰城側有廟神歲擇女子以配吾女明日當行是以悲也先生曰吾當為汝除之於是嘯命風雷焚擊神廟併廟側一巨樟根下白骨無數拔其根擲于江中逆流而上至清江境今樟樹鎮即其地也州人感激於廟所立觀今豫章玄妙觀是也唐

貞觀中太宗皇帝聞風召之不赴高宗即仁復召先生乃赴館
于禁中時宮中有妖夜出傷人上曰禁中有妖師能除之否先
生曰諾乃徧行宮中至西掖垣下指曰妖在此命武士掘之入
地數尺得老狐十數隻併白骨甚多殺之妖乃絕上大悅賞錫
皆不受力求還山上許之詔百官祖餞御製詩為別乃還居西
山游幃觀時觀荒廢先生因問主觀胡不修葺答以乏材力先
生徑往不逾月以木棧至高安樟木江口距九十里命筏人緊
繫縛各就宿江岸臨暮飛墨符一道中夜烈風雷雨比明筏已
在壇下矣凌抹嶺谷所當之路林木披靡又於山下發一窖出
餞三百千為工役之所需應殿宇非人所居者皆夜役鬼神為
之門外鑿七井以禁火災則天復召見於武城殿問神仙事先
生止陳道德帝王治化之源即辭乞還山敕遣使賁金璧送歸

行次單父賜書曰先生道德高尚早出塵俗如軒曆之廣成漢
朝之河上遂能不遠千里來赴三川日御先開望霓裳之漸遠
天津後渡瞻鶴蓋以方遙空睇風雲惆悵無已還於洪崖先生
古壇煉丹首尾三年詔趨詣闕館于禁中一朝遁去上歎恨久
之遣使賁贈甚厚還居西山盱母靖曰吾昔到此客于盱母今
已數百年長安三年命弟子於游帷觀之西北伏龍造磚墻歲
太玄真符二七星劍靈寶策杖各一三日而訖先生正衣冠坐
繩床空中雲鶴旋繞墻外人馬之聲不絕而先生已化矣州具
以聞朝命賜謚曰洞真先生凡參學淨明弟子皆尊之曰

法師君

景純郭真君



洞陰徹陽經山緯水世
傳其書孰究本始我懷
遊仙千仞青谿天高月
明龍吟鶴飛
青城山樵者虞集贊

監度師郭先生傳

廬陵丹扃道人徐慧子奇校正刊

先生姓郭名璞字景純河東人也好經術博學有奇才而訥於言論善詞賦為東晉之冠好古文奇字妙於陰陽術數有郭公者客河東精於卜筮先生往師之公以青囊書九卷授之由是洞達五行天文地理卜筮之術為人禳災轉禍妙用無方惠懷之際先生知中原將亂乃避地東南抵將軍趙固會固所乘良馬死固惜之不接賓客先生曰吾能活馬吏入白固出求教先生曰令健夫二三十輩皆持長竿東行三十里有丘林社廟便以竿拍之當得一物急持以歸得此活馬矣固如其言果得一物如猴持以歸此物見死馬即噓吸其鼻頃之馬起如常物忽不見元帝渡江後王道辟為參軍先生事母至孝母死自卜葬

地於暨陽去水才百步人以近水為言先生曰即為陸矣未幾沙漲去墓數十里皆為桑田明帝大明二年甲申王敦舉兵反次于湖先生往見之敦曰吾寧以一木破天此何祥也先生曰一木破天乃未字也明公舉事必敗無成因極言忠孝之大義敦怒曰吾壽幾何先生曰若恪守臣節壽未可量若改之不速禍將不久敦曰君壽幾何先生曰吾命盡今日日中敦愈怒命斬之即有見先生於丹陽市者世以為兵解云所著詩賦誄頌數萬言洞林經六十卷新林十卷卜韻一篇註爾雅三蒼方言稊天子傳山海經皆傳于世凡參學淨明弟子皆尊曰

監度師君

玉真劉真人



黃堂有宮西山正中白
雪丹霄古仙竒逢神
授玄微為道綱紀身
先以百維玉真子
青城山樵者虞集贊

西山隱士王真劉先生傳

應 召通真靈妙明德法師教門高士

玉隆萬壽宮提舉宮事許宗聖謨

先生姓劉諱玉字順真王真子其號也其先番陽石門人高祖宗翰遷南康建昌名所居里曰石門示不忘本也宋紹興中擢第授滁州來安簿世傳詩禮父劉母鄔氏以寶祐丁巳八月二十日生先生是蚤紅霞覆屋鄰曲駭異其父再遷隆興新建忠孝鄉先生夙有卓識五歲就學讀書務通大義弱冠父母繼亡居喪盡禮家貧力耕而食視塵世事不足為篤志於神仙之學初

都仙太史許真君以晉寧康甲戌歲於豫章西山昇仙嘗留識記云吾仙去後一千二百四十年間五陵之內當出弟子

今作地仙

也誤八百人師出豫章河西岸大揚吾教郡江心忽生沙洲掩過沙井口者是其時也至建炎戊申僅七百年兵禍煽結民物塗炭何真公等致禱

真君勾垂救度既而降神渝川諭以辛亥八月望當降玉隆宮至期迎俟日中雲霧鬱勃自天而下由殿西徑升玉冊殿降授飛仙度人經淨明忠孝大法真公得之建翼真壇傳度弟子五百餘人消穰厄會民賴以安迄今二百餘年其法寢微至元壬午朝命改隆興路為龍興其年五月章涵外生一洲是秋先生經行西山瀉油岡遇洞真天師胡君告以姓字先生拜問曰天師胡為在此曰龍沙已生淨明大教將興當出八百弟子汝為之師歲在丙申臘月庚申真君下降子家子際遇如何真公特今在子夜故來告子言訖不見先生心竊自喜明年春復於玉

隆禁山遇之即下拜胡君曰吾今再來實傳真君之旨可尋西
山中黃堂山烏晶原建玉真壇以栖隱嘗云真君即太陽帝君
化生仙傳謂生身有金鳳銜珠臺兆者非也乃日中金烏流精
在天為氣在地成形鴻濛開闢降於洪井却至海藏至真君降
世乃由搏桑之墟下貫崑崙之頂乃從風輪水淵由地中行騰
出洪崖之井以應西山之氣故其地名曰烏精原蓋日月二君
屬記真君以為後代傳道之信其所在之處萬靈護持出沒變
化非容人力真君降於吳赤烏己未歲正月二十八日戊午己
未為火在天上初元戊午表太陽也二年己未表餘氣化生也
正月表人道始於寅也二十八日表近晦而續明也天啓仙運
年符赤烏其後海昏誅蛇有赤烏飛過亦應此耳今仙運將周
烏精出現其在青羊之歲上元之辰紫清宮中子得以鎮靖廬

大教興矣因與言淨明之旨踰時而別及出山已越兩日先生自是益加精進又於孝行里立騰勝道院以善道勸化遠近聞知嚮仰從游者衆甲午十一月甲子遇水府仙伯郭君教以經山緯水之術遂遊黃堂山烏精原尋訪果得魏道人故居乃昔日真君修真之所而又洪崖先生張君舊隱地隸紫清以田易之而下築且定居焉靈官鄧君貽詩有曰洪崖尋舊跡合識於松沙者謂此也元貞己未正月甲寅先生神遊玉真府遇真君與張君胡君玉真朝元回先生作禮真君顧令先生求見陽烏張君袖出三足烏示之上元庚申先生往紫清與弟子王真定方公成登拍洪樓焚香默禱聞疏氣郁烈倚闌候望倏有流光飛墜鑪間俯視則烏精在焉大如椰子非鐵非石而黑潤沉重受而藏之是夕胡君授以大道說明年歲既復至紫清告諸弟

子以師君將降約同候迎十二月庚申玉真定方公成胡次由
輦同集先生之舍先生曰有一士緣重當不召而至是夕雪大
作初更時玉隆宮法子黃元吉忽至先生曰天寒歲晚遠來何
為元吉曰夜來夢胡天師告曰劉玉真家有盛事汝可速往故
來先生於是與諸弟子明燎熱薰至誠以俟夜將半先生凝望
虛空忽曰師君至亟率弟子下階迎拜黃氣瀰漫非烟非霧擁
升堂上降授玉真靈寶壇記紙尾署云弟子劉玉可丁酉正月
甲子朔旦登山巔授至道頂之光景豁散既而郭君授以壇疏
除夕寒雪陰霾先生清齋以待夜過半山堂門開介冑神人至
前曰真君召子乃篝燈躋攀而上仰視天星朗然少焉仙駕降
先生瞻禮以栢葉藉棗橘以進真君告曰茲山前俯鸞岡後據
鶴嶺吾昔修真時於此朝禮太上太上命日月二君降此授吾至

道是名靈寶朝天壇吾今亦於此授此中黃大道八極真詮子當
敬愛吾八百弟子汝為首英名氏悉在華林八百洞天久矣刻
書青琅高揭丹崖更當勉勵弟子不昧心君不戕性命忠孝存
心方便濟物異日功成果滿胥會洞中願不樂歟此外精心奉
教隨所脩積各享其報終不沉墮若有不自提策勤始怠終則
有風刀之考子今恢演教法積累功動再世三生鍊消陰滓登
晨白日如吾無異勉之勉之言畢高舉先生拜送瞻望極目而
還十月甲午寓玉隆清逸堂丙申胡君復來授以道法說及三五
飛步正一斬邪之旨由是開闡大教誘誨後學其法以忠孝為
本敬天崇道濟生度死為事簡而不煩諸弟子問曰昔何真公
所傳稍繁今先生所授極簡何其不同先生曰昔紹興之時仙
期懸隔權以救世以法弘教故繁今龍沙

仙期迫近急於

度人以道宏教故約此所以異然其至則一無庸疑因謂曰吾
與若輩幸以宿因遭逢大教喜慶難言廬粗備相與首致
華封之祝以寓吾忠次伸追遠之誠以昭吾孝脩身慎行植德
行道可無愧矣今為若輩懇師君請降日精月華煉度先亡以
除冥累十月望乃登朝天壇露香敷奏席地存神置二陶器於
壇上俄東西有飛光二道如金線自天際注器中左液如丹右
津如汞用以書符訖事無餘越七日弟子咸夢先亡言感真君
拯拔陶鑄返陰生陽已升仙階矣明年十月庚申郭君復至授
以法說而鄧君數來談易故先生於易尤邃方公成嘗言爻象
夜分風動燭滅先生一噓而燭復然公成驚問先生徐曰子言
紙上之易而未知身中之易如知之則已滅者可復明又何所
恠公成下拜願卒為弟子居常與群仙接對而張胡郭鄧為密

張君嘗招之過洪井擲扇水中命之浮渡又與如意丹方令采
洪井石蒲為藥以施病者郭君嘗引遊水府見門下鎖一巨青
猴指曰此神禹所禁巫支祁也先生雖道行日隆而益自韜晦
間為人祈禳禳解無不出奇隱真洞真靖廬次第興建諸品祕
要相繼授受至大戊申正月丁卯投烏精於洪井曰緣重者得
之即以傳教之任付黃元吉謂曰吾此生為大教初機而來異
時再出當與八百弟子俱會今陽數將終身謝之後以吾遺體
靜養火之復骨于招賢之原三年將遷瘞海島二月癸巳如紫
清宮翠岩寺告別甲午示疾弟子畢集丙申晨興端坐榻上日
正中舉手拱揖就榻側卧而逝春秋五十有二弟子遵遺旨而
送終後三年啓窆視之唯存空函先生之學本於正心誠意而
見於真踐實履不矯亢以為高不詭隨以為順不安言不多言

言必關於天理世教於三家之旨了然解悟而以老氏為宗有
玉真語錄淨明秘旨凡一百三十七品云

贊曰大道行於天下而開忠孝之門者為獨超師匠富於通
代而應千年之記者為希有玉真先生致知格物之妙閑邪
存誠之幾儒而不迂道而有效觀師君示誨諄諄復付託殷
勤蓋其宿緣素習要非偶然者第以大教肇露仙運昨開蓄
之正深發之猶溥雖曰受上真之眷顧而翳迹閭閻世莫之
識感玄象之吐華而脫略邊幅不異常人嗚呼何時再來下
土披蕙愧拂雲扃提絜羣真使歸清寥之極峻邪

西山隱士玉真劉先生傳終

中黃黃真人



守神明廬析忠孝理抱
櫟玄營含章有美冠褐
蕭々眉宇堂堂孰繼玉
真其維中黃

葛谿曾巽申贊

中黃先生碑銘

奉訓大夫祕書少監虞集撰并書

應奉翰林文字從仕郎同知

制誥兼國史院編脩曾鞏篆額

黃君元吉字希文豫章豐城名族父良俊母吳年十二入玉隆
萬壽宮事清逸堂宋尊師朱幾其師王月航尊師愛而教之王
尊師嚴潔清儉有古人之意善醫藥施謝之積粗贍即閉戶絕
來求醫者希文請授其術以為業王尊師不可曰吾非有靳於
子也顧醫道甚精微識慮稍不至則人由我而死非易事也將以
此為利益不宜吾幸得舍此不為冀寡過耳誠慮返累子不如
歸求清淨以自致也王尊師沒久之西山中有劉玉真先生者
本質行老儒隱居深僻有神明之遇曰晉旌陽許君千年龍沙

之記今及其時而劉則八百仙人之首云獨重希文以為可托
及去世以其傳囑焉蓋其說以本心淨明為要而制行必以忠
孝為貴而已希文事劉先生如父事其夫人如母苟遠去飲食
必祝之而後嘗奉其言如臨天地鬼神乃即其山擇地立玉真
隱真洞真之壇以授弟子至治三年又以其說游

京師公卿大夫士多禮問之莫不歎異明年太定改元嗣漢三
十九代張天師朝京師廷臣薦希文者曰中黃先生劉介堅鷲
長於幹裁嚮嘗都監其宮治衆嚴甚人或不樂而土田之入廬
舍之完公而成功昔為忤者更交譽之親之其後從玉真先生
得旌陽忠孝之教蓋折節就冲澹為達人鉅公前席宜表異之
乃為書請希文為淨明崇德弘道法師教門高士王隆萬壽宮
焚修提點未行玄教大宗師留之崇真萬壽宮期年將以其名

上聞奏且上有

璽書之賜而希文儵然高居唯以發明其師說為已事古所謂清虛日來泮穢盡滌者蓋庶幾焉十二月十一日為書寄別其弟子陳天和等而命後者曰今夜子時當報我及期後者以告希文曰吾返玉真之虛矣明日用火淨吾骨於城東門外薪盡火絕有風南來者吾報女也已而果然後者負其遺劒將歸藏西山希文在世五十五年為道士四十年度弟子陳天和劉真傳熊玄暉劉思復黃通理授淨明忠孝之教者人衆不可備列中山趙先生有道之士也嘗與希文俱來為之言曰子為銘其藏予重趙君之請故為之銘曰

西山之墟古仙宅

奇蹤一隱兩五百

陽晶發輝表靈赫

我興受書繼玄德

長生不死為世則

忽焉去之不可測

鏐金為音玉為畫

表歸真土填無極

予過王隆讀虞祕監所作中黃黃尊師墓銘予昔京師時知中黃以淨明忠孝之學見知于平章張蔡公中丞趙迂軒公祕監又以其學力薦於予封父上卿玄教大宗師封父友將聲其實於朝而中黃乃仙游矣予以真土題其墓復賦詩識悲集賢待制番易吳善稽首

潔潔西山鶴搏霄竟不歸空林弔形影真土葬毛衣陪駕飛仙遠題詩過客稀言懷忠孝語清淚不勝揮

丹房徐真人



汝本非有我本空造化爲汝幻
此容使我乘汝如乘龍百年鼎
鼎聊相送他年汝欲復爲土我
亦返駕遊鴻濛尊前有酒汝
嘗醉慎勿只與常人同

自贊

驢又不成馬又不是豬又如
狗又不似驍々蹊々
驤々驂々驪々驥々

參禪則透佛祖玄關學道則證

神仙地位遠箇風漢是誰今古

无善名字 ① 强名之曰子奇

徐慧

又贊

丹扃道人事實

丹扃子姓徐氏名異一名慧字子奇至元辛卯八月二十七日寅時生娶劉氏生子師晉其先為豐城望族仕廬陵因家焉其大父愚谷先生典刑博雅前宋試場屋有聲二子俱早世子奇幼孤即穎異耻與俗子友閉戶讀書危坐竟日養吾劉先生為須溪家嫡時稱為文章司命人物權衡得其許可者如登龍門如入月旦子奇嘗侍大父往謁之一見問所學即命以詩題子奇援筆立就先生大加賞歎因取少陵徐卿二子生絕奇之語改字子奇且為序其所作詩集稱其五言高處春容淡泊頗近古意至於近體亦變化流麗蓋其天分之高而學所致也其推許之意槩可見矣戊午春慨然為金臺遊首以文墨見知于御史李一飛典瑞院使馬九皋右丞齊峰平章大憲都由是釣樞臺

李一飛典瑞院使馬九皋石不刊此平章大憲者曰長金木

閣名公鉅卿多所接禮癸亥春英廟詔書金經試字中書者數百人子奇首中前列未幾經事竟寢子奇聞中黃先生得

都仙淨明之道駐于崇真宮遂往師焉中黃一見曰夜夢子今子來似有夙契當宏吾教自是盡得中黃八極之妙又參藍真人于長春宮得全真無為之旨賜號淨明配道格神昭效法師由是人爵無復介其心宵雖中朝貴人交刺互辟恬不能動其心矣甲子春以母老竟歸園為色養計其所以婉容娛侍曲意順承無所不用其極如是者二十餘年迨終喪盡禮初歸之日家適病疫或曰未可歸子奇曰安有及門而不升堂拜母者乎竟歸其所謂神明憑依者皆辟易解散若未病然自非道高德重安能殄息若此其速也是歲大旱鄉人請禱于里之吉安橋旋慰霓望自是弟子益衆及其門者皆文學特達之士雖六七十

翁皆願從焉曰吾師道也子奇倜儻尚氣節慷慨尚然諾導悟學者剖決玄微海竭河傾源窮派析犁然有當於人心數十年間千百里內水旱豐凶請禱即往神動天隨雷電隨應其所以化赤地為豐年掃積陰為霽景者不知其幾焉至如來病士庶是以為瘡豕人之帝泣木客之憑陵雲篆一飛陰惟旋屏若此者尤衆也是其操存持守之不息故光輝昭著之自然有諸中形諸外也士君子常稱奇峰先生又稱丹扃道人蓋其為室也清明虛淨扁以丹扃留國張公書而記之詩集曰盃水玉霄滕公序之所傳淨明忠孝諸書先以刊行至於手謨科文正大雅潔凡若干卷傳于世庚寅春寄內師府羅文奎詩云憶昔長廊聽雨時黃金染筆寫烏絲百年似夢我先覺萬事如雲子尚癡天上故人天上老里中野客里中嬉臨風聊致拳拳意老病無

天上故人天上老里中異客里中好臨風聊到孝孝意老亦無

本懷賤詩又寄臺使盛熙明詩云向來風雨意倏仰十年餘雖有
千山隔寧無數字書棲遲吾分耳富貴易交乎餘重平生學風
雲展壯圖又寄別弟子鍾彥文詩云花甲今年恰一周安心安分
更何求夢回池草春生筆吟到江梅月滿樓生數又從今日始
老懷不及少年遊還丹煉就身如葉洞府名山任去留又自贊其
像曰生前我即女死後汝即我於是二中間誰曾識真我咦月輪元
不在波心四海五湖無不可至五月望日命弟子蕭尚賢代謝
師仙將吏為酒食以召鄉黨朋友話別對坐客云天香繞屋家
肥潤玉宇開基仕顯超明旦日中索紙筆留頌云這箇臭皮袋
撇了無罣碍烈焰紅爐中明月清風外擲筆端坐鼻流玉筋尺
餘移時視之則已去矣留形住世整六六年度弟子數百人
予因丙戌良月遊華蓋會吉水疎懶劉先生首以

奇峰先生為在世神仙見喻丁亥年暫駐洪都謁

西蟾雲隱咸稱其德焉戊子秋間鳳岡始得親近顏色且蒙
保奏神霄總攝諸雷書臨別戒予曰莫向世塵為皦皦常教
方寸自惺惺詩既隨身言猶在耳相踈三載寄迹安成庚寅
夏五竊有仙子峰之寓將欲候屋宇成就必請公為主鎮及
秋末楊友太李無言相繼過我方知公已赴

玉京之選去矣明年春仲以辦香稽首于公座席前承師晉
挽留數日自謂僅能與公同心不能與公同德負為人之愧
多矣乃詢公平生之行併書公留世之言以繼于

中黃師傳後將使同學至人咸知公在世之功績焉賢德君
子幸恕其僭至辛卯春三月上巳日書于永和清都觀和
中堂西山樵者武陽上官良佐稽首

原陽趙真人



體原之陽任道之紀不
事標持從他譽毀獨立
蒼茫浮雲流水

自贊

原陽趙真人傳

悟道開化廣德弘教原陽真人姓趙氏諱宜真號原陽子其先家
浚儀宋燕王德昭十三世孫父某仕元為安福令因家焉真人幼
穎敏博通經史習進士業將赴省試行次通州疾大作夢神人語
之曰女吾家人何望世貴詰旦疾遂愈歸請于父從郡之塵外曾
真人受清微諸階雷輿淨明忠孝道法間有闕文悉加訂正參考
盡詳復師廣濟張真人得長春丘真人北派之傳師玄一李真人
得玉蟾白真人南派之學深契玄妙遂會南北而一之尤好濟人
至於醫藥靡不研究所著方論為多嘗遊白鶴山訪晉匡仙遺址
結茆居之所授致雷雨度精爽屢有異感從之者不遠千里雲集
座下壬辰兵興挾弟子遊湘蜀歷武當謁龍虎訪漢天師遺迹沖
虛天師深加禮敬上清學者多師焉還至賴之雲都紫陽觀因居

之弟子益衆長春真人劉淵然充入室焉嘗語群弟子曰誠者天之道克誠則天地可動鬼神可感天人相孚在一誠耳群弟子佩服教言相傳以為訓洪武壬戌正月朔旦忽語道衆曰吾將返吾真矣乃鑰關謝事五月三日夏至啓關漱浴更衣端拱趺坐適縣導

詔奏樂即書偈擲筆而化電光隨筆閃爍雷雨驟至白晝晦冥官庶瞻禮者踵接于道越三日始殮肢體如生汗出周浹瘞于觀東之鳳岡塚土潔然禽鳥無敢集者昔年長春祀于巔之玄妙觀甫奠雷電如始化時真人素性恬澹慎游處寡言笑名公鉅卿顧禮不獲其高行偉操為時所推慕如此兵燹之餘經錄散佚真人於凡道門旨輿綴輯成書或為歌詩以發其趣有原陽法語行于世深有功玄教時清微淨明之法久湮不行今復大顯于世者實真人振起之力也由是淨明學者宗之尊為嗣師云

長春劉真人

真真人振起之力也。由是治。可變。未。已。之。真。不。用。日。二。



羽衣協夢靈岳儲精至人
授受金書玉經掌握風雷
行通神明褒封

寵錫終始

恩榮飄然乘化逍遙太清

豫章胡儼贊

長春劉真人傳

嘉議大夫贊治少尹國子祭酒兼翰林 侍講

國史總裁

太子賓客致事豫章胡儼撰

長春劉真人者字淵然號體玄子其先徐之蕭縣人元至治間祖伯成贑州路總管因家焉真人總管次子元壽之子也初生祖母謝夫人夢紫衣道者入室既覺家人報弟二房王氏生子矣生踰月得驚疾醫不治總管醮于玄妙觀即醮壇許黃冠師陳方外為徒年十六遂為道士受符法於胡張二師後遇趙原陽於吳有壬書舍大奇之謂吳曰此子形全神清有道緣非尋常於是得親炙趙公授以諸階秘奧立志進修寒暑不懈每與同輩處語及修行輒舉忠孝為之主本原

陽聞之歎曰此真良器也携之歸金精山復授以玉清宗教社令烈雷王宸黃籙王籙太極淨明等書呼召風雷効治鬼物濟拔幽爽無不響應然於忠孝道法尤大彰顯至今淨明學者尊為嗣師又三年原陽乃告以金火返還大丹之訣棲神煉氣玄悟超卓嘗游龍虎山過南昌值歲旱官屬請禱大雨傾注民獲有秋由是聲聞益彰洪武癸酉

太祖高皇帝召至闕下接對

清問深契

宸衷試以道術靈應赫然欲授官恐妨脩煉遂止乃賜號高道建西山道院於朝天宮以居之後

駕幸朝天撫諭甚至命隨入內侍坐

右順門與論道要賜茶乃罷越三日遣內臣齎手召諭以名

山洞府尋真之遊真人即入謝得乘驛傳遊廬山上鄂渚至
武當宮適

鑒御賓天乃召還領右正一之命

太宗文皇帝續承大統獨先召見禮遇甚至陞左正一建金
籙大齋七晝夕對越齋明靈貺昭荅有醴泉甘露鸞鶴之祥
聖情忻悅寵錫駢蕃真人素性耿介於人不能委曲其有不合
者因中以他事謫置龍虎山又謫雲南居龍泉觀三載滇民
告旱疾疫大作真人檄龍施藥甘雨布疾者甦邦人感謝者
接踵道路真人皆辭却之

仁宗昭皇帝即位首遣內臣徵還命居洞陽觀賜貂裘鶴氅
親書冲虛至道玄妙無為光範演教長春真人授之曰以此封
卿恐不滿德真人頓首謝力辭不許復錫

誥於前封於莊靜普濟四字又頒以銀章俾領天下道教事
選樂舞生十人為之徒及輿帳供奉之具校尉給事之人
靡不周備光榮之盛卓冠當時

今上皇帝嗣登大寶寵眷益隆嘗召至

內廷賜法衣寶劍真人因奏請立雲南大理金齒三道紀司
上從之於是命其徒為道紀闡化南詔真人屢以老辭乞還朝
天以終餘年宣德七年二月

上親灑宸翰作山水圖賜之復題詩其端遣內臣羅智送還真
人乃奏留弟子邵以正仍居洞陽以代祝

肇以正遂授道錄司右至靈踰月真人至朝天見者莫不稱
歎是年秋八月有八日昧爽沐浴更衣集其徒告曰人以氣
聚而生氣散而死生死之理一而已吾將逝矣日中遂引手

作一圈曰呵呵跌坐而化壽八十有二計聞

上遣行人吳惠諭祭命工部營葬于江寧縣安德鄉之園子
岡乃明年三月六日也真人弟子數百人得其傳者皆為道
官餘散處四方道化之及人者廣矣真人志行高潔不獨精
其教事由儒而旁通於醫所著方論行於世者頗多又為
淨明如意仙丹起人之疾尤有奇驗其濟物之心拳拳焉與
先公交道誼深密故儼每得接其緒論真實無妄人也超
然物表不混光塵嘗示先公丹一器曰此原陽師所遺已七
轉矣必得有力量大福德人方觴了此事然非名山不可今
不知所在又建金錄齋致嘉應時

太宗文皇帝召臣儼至內廷授旨撰文將立碑表章之以真人
南行事遂寢

論曰嗚呼道家者流自黃成至老莊著矣太史公推論陰陽
儒墨名法道德獨有取於道家何哉彼亦曰凡人所生者神
也所託者形也形神離則死故聖人重之彼豈無所見哉真
人臨終之言實有合焉若真人者亦太史公之所與者歟

淨明靈寶忠孝書序

世謂仙道者遺世絕物豈其然乎西山王真劉先生繼旌陽仙翁淨明之道必本於忠孝匪忠無君匪孝無親八百之仙率是道矣噫非忠非孝人且不可為況於仙乎維孝維忠仙猶可以為況於人乎古人云欲修仙道先修人道舍是何以哉光祿大夫蔡國公知經筵事張珪序

余嘗待罪集賢洪都黃冠師黃中黃袖一編書來請曰此吾師玉真子受都仙太史淨明忠孝之筌要也敢丐一言壽吾道脉異哉設教名義得無類吾儒明明德脩天爵之謂歟夫臣職忠子職孝萬古良知有不可泯者五常根於人心也仁包四德而配春故行仁必本之孝焉四時行於天也土旺四季而配信故履信必主乎忠焉然則綱三綱常五常者其惟忠孝乎於戲堯

舜之道孝弟而已矣夫子之道忠恕而已矣是知大道至德之
要其在茲乎太史憤世高鶩虛玄徒事清談未能力踐去大道
愈闊也於是即秉彜之固有開簡易進修之徑以化民範俗言
近指遠厥惟休哉竊惟大哉乾也至哉坤也先儒特以誠敬釋
之凡一意弗誠則非忠一念不敬則非孝學者能出忠入孝由
存誠持敬為入道之門服膺拳拳無斯須之不在焉一旦工夫
到人欲淨盡天理昭融虛靈瑩徹自得資深之妙于以合天地
于以通神明莫知其然而然造夫大道之奧也又何難矣道家
煉神養性吾斯未臻歆艷導民忠孝有昭乎大中至正之道故
為之書榮祿大夫江南諸道行御史臺御史中丞趙世延序
古昔帝王之設教未有不以明人倫為事者自天屬而言必本
於父子而兄弟長幼其分也自義合而言莫嚴於君臣而朋友

於父子而兄弟長幼其分也自義合而言莫屑才者自以

夫婦其目也故舉其撓者每曰忠孝云治平之世君君臣臣父父子子人盡其分以修其常職泯然無表異之名老子曰六親不和有孝子國家昏亂有忠臣者蓋生乎周末目睹乎倫隳法斃庶幾見一二於千萬焉其閔世憂俗之心殆與吾夫子不異哉然而道家之說既專門於養生又旁出於祈禳而世人徒以為邈然無意於斯世非要論也至治三丰夏有方外之士謂予言豫章之境有古仙人曰許公旌陽其教人亦以忠孝為說蓋其生在吳赤烏中至晉太康年百三十六歲而去世豈其觀於人事察乎世變而為此論哉養生祈禳之家傳之且千歲而莫之察也又從西山道士黃中黃得玉真劉君與許公神交事甚異於是以許公忠孝之說本之儒家以謹其正推之道家以道其神其書之書又數年矣世亦莫悟其所以然也撫今懷昔盡

然深有感於予衷者殆不可勝言也仙入道士之所為豈偶然哉噫天理民彝歷千萬古無可泯滅之理一息不存人之類絕矣神仙之學豈有出於此之外者乎知乎此則長生久視在此矣無為之化在此矣善讀者尚以心會之泰定初元四月十日國子司業虞集拜手謹書

神仙之說上古所傳軒轅鼎湖周穆瑤池皆是也後世立言著書超騰隱化時有其人惟

都仙許君以忠孝自修得仙道又以救世余嘗謂其功不在禹下不但獨善其身也龍沙應期仙真復出玉真之奇遇見於其書中黃之正傳蓋昔聞而今識之語錄首篇謂世儒習聞是語此間却務真實一物不欺一體皆愛一念之欺即不忠一念之

幸印於天此數則者民彝世教之大綱大領歟噫方外之士守

孝印於天此數則者民彝世教之大綱大綱與方外之士其師之言而不畔傳之世世如金玉而藏諸正心脩身之學躬行踐履之間凜然如在左右吾黨之士當泚頰而深愧之矣中黃貌和而心正論直而行方易曰黃裳元吉文在中也又曰黃中通理正位居體中黃之義有取於此正其心脩其身者如是矣推而行之上以續

都仙忠孝之傳下以達天下後世莫不為忠臣孝子此君之師與君之教多矣則其師出於豫章信矣夫於戲盛哉文林郎江西等處儒學提舉前應奉翰林文字同知制誥兼國史院編脩滕賓題辭

宇宙間形氣互相依附而其中運行不息者有理存焉故得氣之清而能明其理者兼善則為神聖為上智獨善則為隱君子為列仙得氣之濁而昧于理者只是雖其為品萬有不齊而上

知不常見也若吾洪都西山

都仙許公是已公在晉嘗令旌略邑人懷其政後得道來西江從學者多所成西江之人相傳其詠蜃等事至于今神而宗之不敢忘此誠非獨善而止者道家者流又有冲舉拔宅之說樵紳之士所不敢質然其以真忠至孝為教則萬萬不可誣也其傳言許公受教於日月二君及謚姆蘭公傳忠孝之道比二十年前王真劉先生隱西山復得是傳其徒黃君元吉彙所聞平時語為書刻布之至治癸亥吳申官太史繇黃君獲觀焉廼歎曰此書行世將人人知懲忿窒慾明理克其忠孝之實則聖賢閭域可躋而致也豈徒曰列仙隱者之事乎夫王真之心

都仙之心也都仙之心

天地之心也同志之士苟毋忽其書能深味切省則庶乎其有

天地之心也同志之士者必多其書自漢明以來
契馬應奉翰林文字將仕郎同知 制誥兼 國史院編脩盧
陵曾巽申拜手謹題

易坤卦文言曰君子黃中通理黃中央色也夫子於坤卦取中
正為本而能通達天下之道理上天下地之宇往古來今之宙
顧不可漸盡泯滅者此中正之理耳蠹蝕於春秋相戕相靡理
幾晦矣夫子繫周易作文言發為黃中通理之論正以救當時
頽風敗俗律天下為中正之歸夫子豈得已而作斯言耶使幸
而生堯舜之時歌呼為擊壤之民又何必盡洩斯道之祕乎比
年龍沙叶識建壇於鸞翔鶴峙之地

都仙親降壇記又專發黃中之旨授於玉真先生

都仙之心夫子救世之心也蓋欲惟忠惟孝不乖不偏盡叶中
正之理以濟

聖世於隆平之盛中黃黃先生出示王真先生語錄亟覽之又首發正心誠意扶植綱常之語又曰大忠者一物不欺大孝者一體皆愛又曰萬法皆空一誠爲實斯言也是真能體認

都仙之旨以爲教矣抑豈特

都仙之旨正吾夫子之旨也亦堯舜以來精一執中之旨也家後又發明

都仙道劍鐵柱之說皆足以破千古之惑雖然

都仙玉真之互相發明亦豈得已而盡泯斯道之祕乎載覽之餘再拜稽首序而歸之將仕佐郎建昌路儒學教授彭堃序

癸亥夏五余與盛兄熙明同拜

中黃先生于京師澄清坊之東時高用滿座先生顧余曰夜夢予今子來似有夙契遂授序明忠孝書并玉真語錄余讀

未終集平生諸疑渙若氷釋越數日先生復問曰前讀語錄
何如余應曰萬法皆空一誠爲實盡矣先生首肯之良久復
謂曰子資質頗近道當宏吾教勉旃勉復出語錄數段云
此尚未刊異時當併刻之余以泰定甲子春南歸而先生以
乙丑膺解化於京師矣丙寅之秋余詣玉隆謁仙榮會先生
高弟雲隱陳兄于清逸堂出示所藏先生遺墨并所集先生平
昔荅問諸善言皆余嘗聞諸先生者雖先生之言實皆祖述
玉真之傳也已而復於隱真壇得蒼崖熊先生所藏玉真語
錄數段即向來先生示余者因錄于別集并以元所傳靈寶
壇記道說法說忠孝諸書皆以祥而流傳之總名曰淨明忠
孝全書同志之士讀之者當守律勿失敬之如神明畏之如
雷霆奉而行之回後天而先天復有名而無名殆猶日月晦

而明天地夜而旦四時冬而春則豈但騎鶴王府烹鳳瑤池
獨善其身而已矣又將光忠孝之化周流八荒綱常正而天
理明雨暘若而民不疵癘上以極

聖君賢相雍熙和平之治下以使昆蟲草木同躋仁壽之域寧
不偉與寧不盛與泰定四年歲在丁卯十二月乙未朔淨明
靈寶忠孝弟子丹扃道人廬陵徐慧子竒焚鄉再拜謹書

淨明靈寶忠孝全書

淨明傳法師中黃先生黃元吉希文傳授

淨明嗣派弟子丹扃道人徐慧子奇集刊

正真靈寶壇記

許遜撰

鍾陵之靈鍾大寶於西山厥維西山萃古今精氣實上下神仙一大區宅有道之士率由是出自吾得

太上淨明吾與張洪崖胡拔俗等其人也龍沙有識松沙有記一皆為是西山中靈寶秘前靈翔後鶴峙真鳥精紹仙裔斯靈伊何太素始名太極判精靈寶現形故此一寶靈也在天為黃中在地為烏晶在人為丹扃惟此靈弗寶弗靈有道之士克寶斯靈者自有重重靈閣內景黃庭三五飛步神奏玉京符千年之嘉運備八百之仙數騎鶴王府烹鳳瑤池其視塵世寶珠

直天地間一瓦礫耳吾有弟子三真子受吾記囑來尋舊迹克
寶斯靈克靈厥品八百群真一曰玉真二曰隱真三曰洞真靈
真寶真一真萬真真真聚神靈誕靈靈寶聚精玉兔誕形天
降斯道地升斯寶珎之作之天地為一率是群真克紹吾勲有
道之士無累俗紛式克輔之斬蛇馘鯨窮亘宇宙功超
玉清顧不偉歟乃繫之以銘曰

金烏流晶 洪井肖形 鍾陵聚靈 龍沙首英
八百八百 靈寶斯獲 玉真隱德 爰立厥宅

淨明大道說

胡化俗述

淨明者無形大道先天之宗本也在上為無上清虛在天為中
黃八極在人為丹元絳宮此三者同出而異名同謂之玄玄之
又玄衆妙之門明此理者淨明也清則淨虛而明無上清虛之

又玄衆妙之門明此理者淨明也淨明則清虛而明無一污濁之
境謂之淨明中黃八極天心也丹元絳宮人心也故天立中黃
八極而報無上之本人當忠孝而答君親之恩忠孝大道之本
也是以君子務本本立而道生孝弟也者其為仁之本與有不
務本而脩煉者若大匠無材縱巧何成惟有大舜比干不脩煉
力忠孝不求道道自脩下則豺狼有父子螻蟻有君臣物且尚
能忠孝況於人乎況於法子乎淨明大道同理同源不同形同
理者誰能出不由戶何莫由斯道也同源不同形者是道生一
一生二二生三三生萬物萬物之中惟人最貴不忠不孝不如
豺狼螻蟻不能淨明者不如螻蛄飲露乎物得忠孝大道體
法子夫豈不知吾奉

太上設忠孝大道之門其易知甚易行勉而宏之人能宏道非
道宏人要不在參禪問道入山燒形貴在乎忠孝立本方寸淨

明四美俱備神漸通靈不用修煉自然道成信斯言也直至淨明
淨明道法說

胡化俗述

無極無形大道道生一生兩儀兩儀生四象四象生八卦曰中黃
八極九宮也道立其中黃法布於八極一陰一陽一動一靜相為
表裏者也正道在於內而法治其外一正八治天清地寧釋曰
無極清虛曰淨明道在其中曰中黃法布八方為八極會四
象朝三天曰三五飛步正其內治其外曰正一斬邪法予欲
治其外先正其內欲正其內先去其欲無欲而心自正一正
心而道法備矣

淨明法說

郭璞述

無極而太極無極者淨明之謂也經云無名天地之始有名萬
物之母故自太極判兩儀立人斯生而人於天地間為靈秀此

物之母故自太極判兩儀立人斯生而人於天地間為最秀此所以並天地曰三才然後天地以好生為心則人體天地心為心先天之世人心與天地一清靜而無為中天以來無者不能不顯於有而淨明之教猶未甚泯也後天之後有為者萬殊千致與夫無名天地之始者異矣

太上推好生之德閔人生之不齊不得不彰其法則垂慈立教夫法者律也律不善以歸於善律不仁以歸於仁律不忠不孝而歸於忠孝淨明者

太上授之於日月二君一君授之於許太史許太史復宣布而流傳之凡吾法子行誼莫大方遇至教其當守律勿失傳之如神明畏之如雷霆震而行之而後天而先天復有名而無名殆猶日月晦而明天地儀而旦四時冬而春道在其中淨明之教周流八荒雖

許太史道尊德貴功蓋九州而吾法子功成行滿洞隱玉備符
淨明無為一也

玉真立壇疏

郭璞撰

天靈地寶成大道萬玉真其生也無名其出也有數今就黃
堂山立壇奉道祝

國壽報親恩如是道在其中矣

師仙君立記銘予具疏而成之疏曰

龍沙識仙八百始自玉真烏晶麗景三千中藏靈寶將周氣運
用立壇場須教白水真人大家從吏便看黃山處士特地功成
籍桂名香即日均書玉府蟠桃性熟他時共宴瓊宮

西山隱士玉真劉先生語錄內集

淨明傳教法師中黃先生黃元吉希文編集

淨明嗣派弟子丹扃道人徐慧子奇校刊

或問古今之法門多矣何以此教獨名淨明忠孝

先生曰別無他說淨明只是正心誠意忠孝只是扶植綱常但世儒習聞此語爛熟了多是忽略過去此間却務真踐實履先生曰大忠者一物不欺大孝者一體皆愛

先生曰何謂淨不染物何謂明不觸物不染不觸忠孝自得

先生曰忠者忠於君也心君為萬神之主宰一念欺心即不忠也先生曰人子事其親言謂能竭其力者未也須是一念之孝能致父母心中印可則一心亦印可矣如此方可謂之孝道格天或問曰去古日遠文籍和心繁末學之夫莫知正路今淨明教中

正心修身之學真志 志存之道緊要處乞示一二語

先生曰某自初年修心以來只是履踐三十字年來受用中甚覺得力今以奉之所謂三十字者懲忿窒慾明理不昧心天纖毫失度即招黑暗之慾霎頃邪言必犯禁空之醜曰敢問其詳 先生曰人之一性本自光明上與天通但苦多生以來漸染薰習縱念念欲曲昧道理便不得為入之道則何以配天地而曰三才所謂忿者不只是恚怒嗔恨但涉嫉妬小狹褊淺不能容物以察察為明一豈箇放不過之類慾屬忿也若能深懲痛戒開廣襟量則真火自然不上炎所謂欲者不但是婬邪色欲但涉溺愛眷戀滯着事物之問如心貪一物綢繆意根不肯放舍慾屬欲也若能窒塞其源

源即生愛念初萌處

惺惺做人則欲水自然不下流雖是如此其中却要明理明

惺惺做人則飲水自然不下流雖是如此其中却要明理明
理只是不昧心天心中有天者理即是也謂如人能敬愛父母
便是不昧此道理不忘來處知有本原若頂天立地戴髮含
齒做箇人自幼至長不知愛敬順事其父母者非病風喪心
而何乃至不知有君不知有師兄弟不能友恭交遊不尚信
義等皆然此外但是固護己私不顧道理而行事者皆謂之
昧心天心天才昧恰如一面明鏡無端却把許多埃墨塗污其
上凡此等累積一生冥冥固覺自己本命元神蒙在黑暗之
鄉所以一瞋目後便墮幽關長夜受苦萬狀卒乍未有出期
哀哉靜觀世人有縱慾者焚和自傷有縱欲者沉墜已靈曲
昧道理者元神日去福德日銷只是他自不覺若能豁然醒
覺截日改過者懲心刻心火下降室欲則腎水上升明理不昧
心天則元神日壯福德日增水上火下精神既濟中有真土

為之主宰

真土者即此明黃中之性

只此便是正心修身之學真忠至孝

之道備持久久復其本淨元明之性道在是矣後二十字乃

王屋山石鼓天戒即是此間日用中密行工夫且如行事但

是一毫一髮不合法度處自己本命元神已是暗損却光明

了日積月累不知改悔全體歸陰矣又談話間須是語覺無

傷方出口但有一言半句不合道理的又有一種人愛說簿

福話的恣意說出來無所忌憚不知虛空却有神明聽着所

謂禁空之醜者即度人經中飛天大醜魔王是也其類甚衆

上帝委任助佐三官檢察過惡常時飛行虛空鑒觀下界邪

言一出冒犯其禁

此只是天高听卑之言但人聞者往往以為常談而忽之耳

彼才動念

之頃言者福德自銷福德既銷殃禍隨至如上皆是感召而

然所以經云自業所招還自來受由是觀之凡人一言一行

然所以經云自業所招還自來受由是觀之凡人一言一行可不謹哉而況有心於道之士乎

先生曰大凡世人被魑子嚙火欲水及與私意潛伏在肚皮裏不能降制者是阻隔了前程萬千好事可惜他不自覺若能降制得下者久久間真陰陽真五行之妙自當親見之道為子得矣

先生曰淨明大教大中至正之學也可以通行天下後世而無弊緊要處在不欺昧其心不斷喪其生謂之真忠至孝事先奉親公忠正直作世間上品好人旦旦尋思要仰不愧於天俯不愧於人內不作於心當事會之難處處以明理之心處之似庖丁解牛底處教十分當理着步步要上合天心只儘地做將去夙夜寐存着忠孝一念在心者人不知天必知之也亦莫妄希求福報日久歲深自然如所願望要

識得此教門不是。一垢面滯寂沉空。的所為所以古人道
是不須求絕俗作。教罪人又道是欲修仙道先修人道。每
見世間一種號為道士之士。十二時中使心用計。奸邪課僻
之不除。險詖傾側之猶在。任是滿口說出黃芽白雪。黑汞紅
鉛到底只成个妄想。去所以千人萬人學終無一二成。究竟
何以云然。只是不曾先去整理心地故也。古人云千虛不博
一實。要知求仙學道。譬如做一座好房屋。相似就地面上先
要淨除瓦礫。剪去荆榛。深築礫窠。方成基址。次第建立柱石
位置棟梁。蓋覆齊全。泥飾光淨。上夫圓滿。靜動觀瞻。若是荆
榛不除。瓦礫不去。不平基址。不築礫窠。却要就上面立柱架
梁。覆瓦編壁。莫教一日風雨震凌。洪流漂蕩。欹側傾倒。枉費
辛勤。又如江流中做一座石橋。相似先須推窮到底。脚踏實

地却就實地壘木疊石大做根脚砌到上頭平鋪橋面造屋
遮覆方保不朽根基直得驚濤駭浪衝激無由恠雨顛風搖
撼不動人人贊歎非有他也只是根深脚穩所以牢固長久
若心地不好根浮脚淺之士何可望其有成惟我

都仙真君淨明道法忠孝雷霆心地上頓悟本淨元明性天
中力行真忠至孝為萬靈之主宰作後學之範模行已無虧
用心切到功圓果滿德貴道尊拔宅飛騰萬年不朽俯視世
間有諸不崇內行惟務外求者不可同日語矣何以故人心
皆具天理終是未蒙相肯前輩有云待汝心正道汝是恁時
方表無瑕疵細細四惟孰正孰邪孰真孰偽吾鞭不可妄得
勉之勉之

先生曰萬法皆空一

貫

先生曰天立中黃八

報

無上之本正謂陽中下界陰濁之氣不令上衝清虛之境
人之一身亦有中八極亦是隔蔽下焦穢濁之氣不令薰
蒸心府所謂隔膜者是也其世間不忠不孝怨怒諸氣上至
天中黃八極其氣返而為水旱疾疫之災各從氣類感召可
以類推禍福無門唯人自召者此也惟有忠孝之氣徑衝清
虛之境如矢中的至於惡曜亦為之退舍

先生曰奉行道法皆當平居暇日存守正念此即正心之學正
則道在其中儻不正而用以駁邪則是助邪為虐非徒無益
而又害之

先生曰世人積善屬陽陽氣上浮積惡屬陰陰氣下陷今天上
星宿即世人陽氣也然三界有善有惡雖為天星苟一念不

星宿即世人陽氣也然三界有善有惡雖為天星苟一念不

正即屬陰氣自然復隨為人星殞為石者所墮之陰滓也

或問從古學道求仙皆言修煉二字今淨明教中於此獨略何耶
先生曰吾但聞

都仙真君有云淨明大教是正心脩身之學非區區世俗所謂
脩煉精氣之說也正心修身是教世人整理性天心地工夫若
上古之世民生太朴未散何用整理何用修煉語言動作無不
合道只緣後世衆生多是詐詐姦姦愈趨愈下一動一
作便昧其心冥冥罔覺無所不至間有慕道者不就本元心
地上用克己工夫妄認脩煉精氣以為無上真常之妙所以
太上患斯道之不明也俯告

日月帝君流通此以帝君復授之

都仙真君必欲使學者由真忠至孝復歸本淨元明之

境修煉之妙無以易以矣正是復古之學所以

胡天師復申言之曰貴在忠孝立本方寸淨明四美俱備神漸通靈不用修煉自然道成信斯言也直至淨明要之
都仙真君與

胡天師此言不信何言可信世俗於克己工夫多是忽略別求修煉方術殊不知不整心地只要飛騰可謂却行而求前者也今而斯道大明於世有識之士能超此教可謂一日千里矣大槩有能忠孝立本方寸淨明者自己心天與上天黃中道氣血脈貫通此感彼應異時與道合真如水歸海矣可不勉旃

先生曰天之有文地之有理人之有事三才之道古今不可誣也淨明之道不廢人事但當正心處物常應常靜也

也淨明之道不廢人事但當正心處物常應常靜也

或問教中有云天立中黃八極而報無上之本八極正據穹窿何所顧聞

先生曰所謂報本而後還源是也無上是道中黃八極是理由道而生理明理以報本是教中大意

都仙真君昔告我曰中天九宮之中黃中太乙之景名曰天心又稱祖土乃世間生化之所由萬理之所都也其實只是混沌開闢之後積陽之氣上浮盤亘其廣八十一萬里是道理之主宰世人身心功過被此光明之所洞照纖芥圭黍所不能逃散在人身中謂之丹扃所以曰人心皆具太極一切善惡因果所不能逃如影隨形者蓋於上界實相關繫故也所以學道者必先窮理盡性以至於命明理之士自己心天光明洞徹自是不昧之行自然不犯於理絲毫碍理之事斷

斷不肯為只為心明也心明則知本性下落矣既知本性復造命源當是時汚習悉除陰滓普消升入無上清虛之境極道之墟水火風災之所不及方得名為超出陰陽易數生死之外今吾法子若不自躬行踐履上做起只講尋常修煉精氣之術是謂不明理而學道却行而求前縱有小成亦不能升入清虛之境所以報盡復來散入諸趣可不懼哉蓋是黃中一關不曾過得俗語云於道理上過不去何以故未至天半諸魔不肯保舉故也所謂不肯保舉者只是此人平時念念愛作昧天理之事行義不足以服鬼神私心多公心少惡勝善陰勝陽終無大成氣象若以公忠正直仁孝廉明脩學者則可與道合真上超種民之天無不成就者矣

先生曰凡人家禍福鮮不由其平日操脩所感召吾曾赴人家

先生曰凡人家禍福鮮不由其平日操脩所感召吾曾赴人家約為供真是晚將入門遙望有黑氣覆其屋廬至則供具已辦訖吾告之曰天真不歆子之供矣其人驚問何故吾曰世間凶惡逆之氣上衝于天不能度中黃八極之境復下為人之殃今子屋上有黑氣必因感召而至其人遂首陳早起家中有闕牆之事吾曰是矣然橫逆非久當至縱為勉強作供徒勞而已因命徹供具已而數日果有意外之禍所以曰和氣致祥乖氣致沴無非此感彼應吾又曾見方冊中有一句云多用怒心無烈禍若萌姦巧有奇窮亦不外是理

先生曰道藏經云修學真常之道玄功成就時身所行事是十聖智口所出言是

太上旨卷舒造化移易陰陽無施不可豈小事哉然則修學之事一舉足頃一出言間不合道理不合天心敢望到此地

位乎

先生曰道藏諸經無非教人捨惡歸善棄邪順正所以曰經者徑也是入道之徑路每見世人不肯力除惡習克去私已却於晨昏誦念不輟此等聖賢不取譬能言之猩猩也我諸法子要得此心如鏡之明如水之淨纖毫洞照日以改過崇行為第一義積種種方便去道不遠矣勝如念千百卷經也若不務脩德而求道前程難望有成所以曰德是道之基址道是德之華實靜心端坐試自思之

先生曰吾初學淨明大道時不甚誦道經亦只是將舊記儒書在做工夫謂如崇德尚行每念到戒慎乎其所不睹恐懼乎其所不聞言悖而出者亦悖而入貨悖而入者亦悖而出此等言語發深信心不敢須臾違背了至於用心道妙每到人

等言語發深信心不敢須臾違背了至於用心道妙每到人有雞犬放則知求之有放心而不知求及夜氣不足以存則其違禽獸不遠處便自然知耻一時感激不啻如湯火芒刺之在身心便思惟道是我若悠悠上去不了此道未免做先覺之罪人直是寢食不遑安處後來庶幾有進矣感格穹霄得此樂處靜而思之實由當時知耻之力也

先生曰吾有三則古語學者可以佩受志節要高毋習卑汚務圖近效器量要大毋局褊淺不能容物操履要正毋徇己私
隨邪逐物

先生曰世間粗心學道之人常說自己無有不是處豈有此理但是未嘗靜定思惟若將細細比較他古人成就者是爭多少階級所以某常說人不能自謙何可望其有進

先生曰昔蘭公真君有云孝至於天日月為之明孝至於地萬

物為之生孝至於民人道為之成大哉孝乎世人但能以孝道二字常蘊在方寸內則言必忠信行必篤敬忿亦漸消欲亦漸寡過亦能改善亦能遷人道備矣然後可以配天地曰三才若不能以孝道目牧者俗語謂之不做人又曰為人不了或問正心之學審能行之足矣奚用道法為哉

先生曰此語中古之世則可行也若去古既遠人心澆漓如魯論一書先聖既言多未嘗行獨以子不語神藉口其流弊至於無所忌憚不知罪福謗無因果者多矣又以天理作門庭人欲為行徑適足為本教之累人心受病既深道法乃其針砭所以古人道是無口過易無身過難無身過易無心過難言之於口人得而聞之行之於身人得而見之思之於心神得而知之人之聰明猶不可欺况神之聰明乎由是觀之

神得而知之人之聰明猶不可欺况神之聰明乎由是觀之
治人心過非神不可道法豈容廢哉

先生曰忠孝居百行之先由黃為大道之祕凡我弟子皆當修身慎行然後推以濟物不然驅役鬼神徒增罪戾耳

先生曰天下道理家大此前朝賢相之言也以愚見觀之世間至甚靈驗亦無如道理以理由道生故也順之則吉背之則凶每見曲昧道理之人或大言無當以尚氣或陰險私邪以求勝亦何所不極其至哉人力莫之能敵矣但造物者好生地不放過他縱被刑辟難免鬼誅豈造物者不仁邪良由彼輩自作自受之耳

或問淨明法中驅治尚殺伐否

先生曰大凡行法之士未消得峻責鬼神且要先淨除了自己胸腹間幾種魑魅魍魎則外邪自然息滅矣所謂魑魅魍

魘者只是十二時中貪財好色邪僻姦狡胡思亂量的念頭便是也勦除此祟先要勇猛決烈無上之道因此成就況行法哉所以道是能治內祟方可降伏外邪若是不能清蕩內祟的人縱有豈來小去靈驗天心終是未印可更恐異時身謝之後却有執對的事來也

或問淨除邪念有何法度

先生曰這箇却在念頭幾微上做工夫如何是幾微譬如惡木萌芽初生時便要和他根剗却若待佗成長起來枝葉延蔓除之較難了易曰履霜堅冰至言履霜之初要防備後地有堅冰陰氣轉盛時所以又曰君子見幾而作不俟終日

先生曰此教法大略只是學為入之道淨明忠孝人人分內有也但要人自肯承當入此教者或仕宦或隱遯無往不可所

也但要人自肯承當入此教者或仕宦或隱遯無往不可所
貴忠君孝親奉先淑後至於夏葛冬裘渴飲飢食與世人略
無少異只就方寸中用些整治工夫非比世俗所謂修行殊
形異服廢絕人事沒溺空無所以此學不至潔身亂倫害義
傷教

或問道法舊用奏申文字今只上家書無乃大簡乎

先生曰古者忠臣孝子只是一念精誠感而遂通近代行法
之士多不修己以求感動只靠燒化文字所以往往不應蓋
惟德動天無遠弗届今此大教之行學者真箇平日能懲忿
窒欲不昧心天則一旦有求於天舉念便是若平時恣忿縱
欲違天背理一旦有求便寫奏申之詞百十紙燒化也濟不
得事異時法子行持精熟時但是默奏自有感通家書不須
亦可自迄古以來仙家化人多尚經章符咒之屬今淨明大

教之興劈初頭便是壇記壇銘道說法說高文大論總名淨
明忠孝之書每用儒家文字開化何邪此是教法變通處經
章符呪開化亦久矣儒家往往視爲虛無荒唐之論今此
都僊真君以實理正學更新教法緣仙材法器貴得明理之
士相與揀世度生仰贊化育所以示此也

西山隱士玉真劉先生語錄內集

西山隱士王真劉先生語錄外集

淨明傳教法師中黃先生黃元吉希文編集

淨明嗣派弟子丹旂道人徐慧子奇校刊

先生曰入吾忠孝大道之門者皆當祝

國壽報親恩為第一事次願雨暘順序年穀豐登普天率土咸
慶昇平

先生曰龍沙記都仙言之千年之前具載豫章職方乘流傳至今三尺童子莫不知之非駕空無根之論也龍沙自奎元壬午生洲縣巨豫章江心非荒唐無驗之說也本淨元明心學之妙課忠責孝大教之典不離日用常行之道非幻謠恠誕之術也真是千載一時不可逢之嘉會學者勉乎哉

或問都仙真君化生之事可得聞乎先生曰都仙於開闢之

後實稟太陽餘氣而生猶木星之有紫炁其三生之前降
神母胎所以母夫人夢吞赤鳥之精而孕後世誤傳金鳳銜
珠也生而不凡長而學道內鍊已成陽數告終是名曰死及
再現世間則不假父母遺體矣積修至道內煉益明又復脫
形者示民有終也暨三生出現則正當吳赤烏二年建元改號
有開必先仙身住世內煉轉轉明淨及上昇之後在天為星所
謂本體圓明形而上者又曰傳說騎箕尾者即此之義也

或問曰昨承師教以都仙真君三生出現不假父母遺體審
如此緣何又有仙眷先生曰都仙三生出現時內煉已成不
比凡夫中陰之身投胎中陰投胎者全假父母精血而成仙
身托胎者純陽之氣聚成形散成氣借寓而已所以不同常
人假父母遺體

出胎之後依然冠婚仕宦蓋借此示現以

明人倫以行忠孝所以有父母妻子之屬孝廉之舉縣令之除仙身示現凡身烏得而無眷眾哉

或問 都僊真君拔宅飛昇之事有之乎

先生曰非謂血肉之軀厨宅雞犬高入九霄也盖得道之士煉之又煉内煉既精陰滓消盡通體純陽聚則成形散則成氣飄然上征輕清者歸于天無可疑者若論厨宅雞犬則主人道果既圓自有神物挾之而去止在海外諸洲島間耳

先生曰雷霆者陰陽二氣耳却有善惡二神主之陽氣為雷陰氣為霆雷有聲霆無聲雷性善霆性惡雷好生霆主殺凡令陰霆擊物者非必二出於

上帝諄諄然命之也蓋世間惡類不善之氣自然感召如人之不忠不孝物之蠹害元氣者肅殺之機不能容隱其陰氣

既降沆澤不能復升者在地成形謂之雷沆者是也蓋陽雷之動專主發生啓蟄陰霆之動專主傷殺焚擊亦各從其類耳所以霆擊之所雷必給水愈人之疾亦是神物將功補過不失好生之德凡霆擊物本處不覺而遠聞霹靂一聲乃是陽雷攝上陰霆之氣緣此二氣不可須臾離故耳如煉靈砂其硫黃稟太陽餘氣水銀稟太陰餘氣二物凝結而成丹鼎之爆裂者實硫黃為之也硫黃一動水銀即隨之亦陰從陽之義與陽雷攝陰霆之意等耳

或問曰先儒言雷霆只是陰陽二氣凝聚奮擊而然言亦不及雷車石斧之屬何以道教中却有雷神姓名服色不一果有之耶果無之耶願釋其疑

先生曰皆是也吾聞大道之全有渾然有縈然今夫雷霆一

朱子曰此是也吾聞大道之全在無為而後有為

陰一陽其原實出先天之道所謂渾然者是也

朱子有云未發之前氣不

朝若誅擊世間不孝惡物之類則實有雷神奉行所謂粲然

者是也

若帝武乙慢天獵河渭之間而遭震死則見之經矣

渾然

者先天之道粲然者後天之氣辟如王命征討不庭穆清所

出

此乃氣才發之時祗是綸音初未見行陣之類比似渾然之道一

般綸音才發出去則將帥旌旗士馬戈甲頓臨彼境矣非粲

然乎又如發蟄行春驅龍降雨推此亦可知大槩真儒抱先

天之學只認着渾然之道談多不及後天之詳非不知也特不

言耳後天法家只認着雷霆天將之屬無非粲然之氣有時

問他雷霆起處多是漫不如省个中惟有曾路上頭關的親

見過來也先天後天渾然粲然無有不是又曰乾為天降而

為露坤為地升而為霧一升一降為甘露艮為山山藏雲震

為雷震動發生萬物。巽為風，風生，巽位離為火，故有電坎屬水出，運而行殺伐，兌為澤，金生水，雨部屬之。

或問陰陽二氣化形之理。

先生曰：陰搏陽激，發而為雷；陰凝陽流，走而為電；陰弱陽盛，起而為風；陰盛陽弱，聚而為雲；陰陽升降，蒸而為雨；陰陽舒和，降而為雪；陰否陽潰，飛而為霜；陰散陽泰，布而為露；升降不能化，而為霧；陰陽不暢，結而為雹；淫水為電，淫火為魃。

或問世間有一種不務德行之士，行道法則符將顯驗，此理如何？先生曰：此輩是宿生曾於道教香火中積累功緣，來故今生受此報答。雖然，若更能崇行而知道，方謂之不朽，功能若不。理道德則不過一期適意耳。異時身後冥冥中事緒亦不少矣。

或問淨明法中符命何其簡而又簡也。

或問明法中符命何其簡而又簡也

先生曰符者契合之義先天符命下筆多尚輕清又不須執泥篆文糾結者方謂之符此中作用契合於道便謂之符所以符同不過直書四字而已用至圓象時所謂元氣歸根神方寂重凡所到靈陽道勝陰如日消冰所撰者推所觸者破視生意露在芒端者有間矣

或問周程朱張諸儒先著書立言多是力闢虛無寂滅之教何邪先生曰彼皆天人也皆自仙佛中來以公心為道故生於儒中救世偏弊耳大槩三家之學皆是化人歸善世間皆關不得但二氏之教若過盛則於綱常之教未免有所傷如乘舟之偏重則須移身而正之舟平始可行道亦猶是也又二氏真人真僧則皆是人欲淨盡純然天性柰何如此者少末流之弊每多真儒於是乎出以實理正學而振飭之既振飭已

翛然而逝復歸天人境中矣又問何以見得是天人曰但看
佗剖析太極之妙處便是學有所得的人非天人而何若道
諸先儒就裏無自得之妙周子如何作出太極圖與通書程
子如何註易雋地合道至如邵子皇極經世書全是百原深
山中靜坐工夫發現出來晦庵南軒之註四書皆是退有所
據的人象山若無所得如何做得一代宗師臨終祈雪一事
尤為奇特若是杜撰漢如何服得天下後世人心要知真儒都
是戒慎恐懼中做將出來親見道體後說出話來真是俯
仰無愧又問今說諸儒是天人有何所據曰謹按蜀本青
元真人所註度人經云三界之上四種民天多是歷代聖
君賢臣居之如義文周孔之徒是也浩劫交周鴻濛開闢此
諸天人降生人間開物成務以安民庶為民之種故稱種氏

舊見林侍宸傳一日入朝見元祐致黨碑司馬光程頤等諸
名賢姓名皆在上林公向之稽首上恠問卿何故作禮林曰
時相輩指為奸黨臣等見之多是星宿之名又如康節臨終
時言吾夢旌旗鶴鴈導吾行萬山中吾神逝矣晦菴亦自是武
夷洞天神仙出來扶儒教一遍晚節盤桓山中文墨可見紫
清白玉蟾亦甚加敬贊其遺像有云皇極墜地公歸于天武
夷松竹落日鳴蟬又云兩楹之夢既往一唯之妙不傳晦菴
亦曾註周易參同契來多與鐵柱宮道士傳雲菴談道有詩
贈云到處逢人說傳顛相看知是幾生前直携北斗傾天漢
去作龍宮第二仙至今手澤遺像留本宮種德堂然諸先儒
語言文字中止塞抑遏之辭隱然是世道之福二教之福時
人不覺爾靜思方見得這道理出又問世間止存儒教可乎

曰是何言歟若二氏之教可滅則天滅之久矣何至今日後
之學者凡見先儒言語文字要體認得大意是振飭世教不
必膠柱鼓瑟泥其文辭可也且宜泯默自修為是間有未量
己之德行望見先儒言語於是極口觝排何如貼身且看自
己生平於事先奉親分上無欠缺否能自拔於利欲之中實
如古人冰蘖自處否能不愧暗室屋漏否若踐履事事及得
先儒了又須念周程張朱輩皆是再來的人皆是有福的人
我未能然不可更添言語也大凡人自己本來福積不厚肆
口又無忌憚愈見薄福去要見薄福的證驗平生數竒多忤
不如意事十常八九處便是也福薄後業愈重矣業重則再
出頭來面目又別了大槩仙佛自是累劫修積大福大德之
人於救世護生不可謂之無功本庸輕議之也其實世間聰

明之士無惜自脩其本進進不已到得聖賢地位時點頭一笑方知吾言之不妄

先生曰釋氏警策有云父母不供甘旨六親固已棄離不能安國治邦家業頓捐繼嗣如此看來出家之士甚有濟河焚舟氣象矣當作如是思惟退步則其舟已焚進前自應努力所謂努力者精持戒行一心在道或勤勞材幹香火功緣他時自然有好收因結果若不能思惟策中四句猶且耽酒嗜肉好色貪財與下俗無少異熙熙度日悠悠一生不覺不知尖檐兩頭脫也何況不耕而食不蠶而衣日受人天供養全無慚愧不知補報却是樂中受了苦中還作惡境臨身悔之何及細細思之

或問祈禱亦有卒無感應者何耶

先生曰雨暘關係天地間生意至誠求請烏得不應若平日操修涵養不能上合天心一旦欲求其應不亦難乎人事盡時天理自見

或問諸家煉度動是百十道符完形續體今淨明只是煉度二符無乃太簡乎先生曰至道不煩只是以善化惡以陽制陰收萬歸三收二歸一煉消陰滓身淨自然化生每見後天之法不曾究竟得一个大本領搬出許多枝梢花葉徒為已墮之魂重添許多妄想淨明先天之學只要了得校中有个仁仁中有一點生意藏之土中春氣才動根生幹長都出自然豈曾見天公親刻株葉也哉又曰夜靜則陰靈易達日陽則地祇難通事關幽冥須用靜夜又問教中煉度之法簡切之妙既聞命矣但一陽之義可得聞乎曰混沌之初譬如一龜鼎

既辟命矣但一陽之義可得聞乎曰混沌之初譬如一壺沸中純是濁水相似澄湛既久輕清上浮重濁下沉天地分矣上下才分便有一點真陽生於其中名之為日者是也據某看来自古及今天地之中只是一點陽光為之主宰足以鎮世所謂陰者不是別有一物只是陽之影耳所以道是陰從陽又道是陰陽不須更離經云太陽真精為萬物祖又云月本無光望如黑鑑日澆水光暎以為明又經云月待日明亦是此義也又云九陽之精為日十陰之精為月日月之精和合為星辰以此觀之星月皆受日之光見得天地間分明只是一點陽光為萬物主宰但舉一陽二字則星月之光皆在其中若說三光則涉支離分散若舉一陽則是歸併底說話本本水源歸根復命元氣聚一豈不妙哉又問何不只寫陰陽之陽字今寫日傍陽字是取何義曰按韻註陽是日出又是日氣蓋為

一切幽亡魂類當初眼光落地時全體歸陰所以曰幽關又曰長夜受諸苦惱不覩光明故今而受煉者仰承陽光照射譬如更闌昏黑忽覩海角光生萬物精神相照又如積雨開霽人情自然舒暢和悅所謂日出者此也若頻頻受煉者積陽自生溫暖之氣一如寒谷回春雪消冰解草木群品萌芽迸發生意盎然矣所謂日氣者此也一暘煉度其義如此

或問前云陰是陽之影果爾陰中有主宰之神也無

先生曰陽有陽之至神 太陽上帝是也陰有陰之至神

太陰皇君是也烏得而無主宰聖人尊陽貴陰蓋以此義先生因曰但是人身之影亦有神道書言人影益炷可數至九數九影之神亦各有名古者有相人影濃淡知貴賤壽夭有艾炙人影療病者又如蠱域之類皆射人影而肆毒者烏得

二 艾炙人影療疾者又必靈蟄之類皆象人景而長壽者其
無神又問兩曜中間日烏月兔是取何義曰日體外陽而內
陰月質外陰而內陽日中金烏實表陽中之陰月中玉兔實
表陰中之陽所以曰坎離之精互藏其宅余昔面受
都仙之旨教令作煉度火符先於圓象中心着一墨點水符
先於圓象中心着一朱點正取水陰根陽火陽根陰之義所
以經云玄烏縞兔交以天精蓋表陰陽生生不窮之妙理也
或問淨明告斗之法何為不設斗燈何為符命絕少

先生曰汝知星斗之所出乎太極一真之源也由太極而生
陰陽五行天賦人受謂之健順五常經云日月五星謂之三
光其配屬者謂之大魁七元陽明貪狼陰精巨門即是日月
其餘五星即屬五行七曜大明彰示萬方者只是天地中間
二五之精却皆屬後天返真還元同歸太極而歸無形是為

淨明大道先天之宗本也所以通具達靈貴在得氣之先今
向淨明二曜九炁之燈焚符所生者昔

都仙真君有旨云此名先天之斗蓋指太極而言也譬如尋
流遡源着衣舉領先天之法貴乎簡者就發端處用工故不
疾而速不行而至雖然若不知自己身中中黃太乙之妙又
焉能感動天心北極也哉若只靠存想之繁符篆之多吾但
見其神離氣散耳一真之妙竟復何在以是觀之若無本領
之士此法亦未易行也

或問 都仙真君斬蛟之劍可得聞乎

先生曰道劍也智鑄慧鋒實出一氣未發之先寂然不動所
謂形而上者謂之道既發之後形而下者謂之器如星殞於
地而為石霆所擊處有遺斧即陰氣之查澤今廬陵玄潭觀

所藏之劍非鐵非石長不踰尺實智鍔慧鋒之查滓也

或問世傳都仙真君役鬼工鑄鐵柱之說有之乎

先生曰神道設教普化下根其實只是地之精華融結成形其出現也有應驗有時節當時

都仙道果圓成天地之氣無不應驗此柱非假鎔鑄自然出現以鎮壓一境耳如魏青龍年張掖柳谷口水溢湧寶石者為晉世之開先唐正觀中源州松昌鴻池谷中忽湧五石青質白文者昭李氏之靈祚也

先生曰參學之士親書誓詞投吾為師吾為奏聞都仙真君轉奏上天普告三界依法付度不須申奏文字醮謝不限定儀不得舉債泛費

西山隱士王真劉先生語錄外集

西山隱士王真劉先生語錄別集

淨明傳派法師中黃先生黃元吉希文編集

淨明嗣派弟子丹扃道人徐慧子奇校正刊

或問太上未形口訣羣仙未著丹經以前昆蟲草木皆知變化若隨言詮轉沒交涉切聞教中有所謂淨明忠孝之書毋乃支于說而費于辭乎曰吾教中有大中至正之道千聖不傳之祕出於言語文字之外者子亦嘗得聞乎夫書之行也乃權法也非實法也實法者一而已矣何謂一

太上之淨明 夫子之忠恕 瞿曇之大乘同此一也推而論之帝嚳之執中堯之允執厥中舜之精一禹之洪範湯之聖敬日濟文王之純亦不已伊尹之一德孟子之養氣子思之中庸皆此一也立言雖殊其道則一聖人知道之不可言而

之中庸皆此一也立言雖刻其道具一聖人夫道之不可言也
因言以顯道知道之不可傳而因心以契道其曰抱元守一
窮理盡性明心見性為未忘心法者言也唯吾淨明大教先
聖後聖以神合真以心契道不墮言詮不落法塵其所以流
演密義以言為倡者亦豈得已而為之政欲使學者從博而
約從修而證回後天而先天復有名而無名符淨明無為一也
到此時則聖人之權法亦猶經者徑之義云耳

先生曰人心之動因物有遷當於物接之初返觀以遏其源所
謂復也凡物之理動無不復雷轟風動興行萬變終歸於寂
乃其本也

先生曰無極者即

太上所謂谷神言其體也太極者即玄牝言其用也谷虛而
善應神靈而無方以至靈之物藏至虛之所能如是矣則乾

道變化各正性命此玄牝之所以為天地根也

先生曰大道生我於無置我於虛確然一靈根於太始故視而可見者色也而求其所以見色者不可得聽而可聞者聲也而求其所以聞聲者不可得夫人之耳目手足皆形之於有必藉其中無形者運之猶虛空無形以萬物之形為形是也惟無也故能包萬有而無餘以成大道之體惟有也故能顯一無之妙用以成大道之功

先生曰道寓於物混成無間此常道也道散於物辯物制名非常道也無極而太極太極而兩儀兩儀而五行自無而有而一本萬殊也五行一陰陽陰陽一太極太極本無極自有而之無萬殊一本也唯及身而誠復歸於一則萬物皆備於我矣

先生曰淨明先天大道原於一炁一炁運行晝夜不息周流升降

先生曰得明先天大道者一然一不運不息不息而後生
物資以始此形而上者天也大塊流形變態厚載洪纖高下
物資以生此形而下者地也道立其中黃法布於八極一正
八治天清地寧此中立於兩間者人也天地萬化人民品物
自生自化自存自亡昭然一理孰為主宰向非淨明以忠孝
立教扶植綱常則彝倫斁而生理息矣雖然志學之士大忠
大孝根於天性安而行之不勉而中則我淨明之教無一字
可傳迨乎時丁艸運世鼓澆風有為者萬殊千致故
太上推好生之德憫人生之不齊不得不彰其法耳

都仙真君曰上士以文立忠孝以言為天下倡所謂文所謂
言乃縛律也使中人以下守此律以不失為君子而中人以
上自是以上達也果能如是又當以斯道參贊化育推以及
人故有所晴禱雨治病驅邪之法凡法中一符一印皆陰陽

之靈文天地神明之信也。體之則一字不立，用之則萬法皆通。凡我法子，臻精真之極者，當於未舉筆以先體，寃一念纔動，便屬後天。蓋天人相與靡間一息，至誠所感如矢中的，所謂至誠一念未動以先是也。凡有投詞當屏除衆務，澄湛一真，則行事之時縱橫妙用，無所不通。符印云乎哉！所謂斂之方寸，太極在躬，施之萬事，妙用無窮也。

先生曰：都仙玉真教主先生於宋紹興辛亥間授經於何真公等。有曰：下士呼符水治藥餌，已人之一疾，救人之一病，謂之功，非功也。道家方便法門耳。吾之忠孝淨明者，以之為相，舉天下之民躋於仁壽，措四海而歸於太平，使君上安而民自阜，萬物莫不自然，以之為將，舉三軍之衆而歸於不戰，以屈人之兵，則吾之兵常勝之兵也。以吾之心教不忠之人，盡

歷人之身具吾之身常服之身也以吾之身孝不忠之人
變為忠以吾之孝教不孝之人盡變為孝其功可勝計哉又
曰上士非必入山絕人事去妻子入間曠捨榮華而謂之服
煉當服煉其心性心明性達孝悌不虧與山澤之癯童者異
矣忠孝之道非必長生而長生之性存死而不昧列於仙班
謂之長生有曰養氣延年者特未得其一二耳君子之致乎
道者八八實是也比干死諫謂之忠太舜終身謂之孝善卷
殺身謂之廉南容復主謂之慎榮期安貧謂之寬顏回簞瓢
謂之裕叔度洪量謂之容公藝怒已謂之忍如是之人位列
仙班後世失道之人不忠不孝以亂其國家國家敗無所容
身乃假名入山學道是捨厦屋而入炎火也子不見乎民之
不忠天生聚斂之臣子之不孝婦產敗家之孫又有曰上士
以文立忠孝以言為天下倡中士以志立忠孝以行為天下

先下士以力致忠孝以身為衆人率如此則淨明院注籍昇仙而忠孝之道終天

先生曰塊桴土鼓汙尊杯飲禮樂存焉故有無聲之樂無體之禮樂之鐘磬金聲而玉振之也修齋設醮必擊磬以格天神鳴鐘以召地祇始終調理貴在和澹和而躁心釋淡而欲念平如是則心正意誠合乎無為故與天地一今人未明此理叩擊音聲務求宏厲怕埋心耳令人欲動情勝宜其天人間隔矣又化財設供不過表誠貧士志誠酌水亦可所謂東鄰殺牛不如西鄰之禴祭故曰大音希聲大禮必簡

先生曰科法中建齋行道只是積誠以期醮祭之時天人響答每見朝醮行事太煩及至祭身則齋主法衆誠意已怠修齋之士可不審之

先生曰道不可名所可名者物而已矣道不可傳所可傳者教而已矣雖然道在天下未嘗無名未嘗無傳道之有名如殘朴以為器凡器之中有形而上者存焉道之有傳如太鈞元氣行於四時萬物各遂其生凡物之生有執其機者焉吾淨明大教推本太上究其言詮則精一執中之旨正一斬邪三五飛步先天五雷一陽煉度皆可名可傳之大者也求道之方雖不在是亦不外是

先生曰今人無德有道未戒先齋可謂抱薪救火

先生曰性猶日也身猶月也星家以人所生之時推日出之時為立命即我之性也月之所在為安身即我之身也身命一炁自相依附何也日之所寓為月性之所寓為身人性之靈明知覺非父母之靈乃自性之靈也其未生以前精爽遊

揚太空中來無碍繞出母胎則此性歛然感附而身命不相離者亦猶月之生魄必先與日相會謂之合璧此歛然感附之時也月本無光附日以明日之光明即我性之靈明也以日之遠近為月之盈虧月之盈虧即我之生死

先生曰天命流行化育萬物無非道也日月星辰昭布森列無非經也雷轟霆擊霜清雪明無非法也細而幽林鳥噪碧澗魚跳雲片翕張瀑聲嗚咽如是景象無非示人入處故復卦以動之端為見天地之心處

先生曰上古之時陰陽和暢風雨順調民物阜康鬼神不擾皆是太和之氣感召亦大人過化存神之效也

先生曰忠孝者臣子之良知良能人人具此天理非分外事也若以為有德於君父而釣名邀譽是亦華士少正卯之流耳

先生曰處臣子軍難之地而能通乎權變以成天下之大經立天下之大本大舜比干是也故申生之待烹以成其恭非不孝者而獨稱舜不陷父於不慈也微子之去殷以存宗祀非不忠者而獨稱比干能全臣之大節也臣子之忠孝而身不免乎戮有幸與不幸也大舜申生微子比干易地則皆然

先生曰物理之相感有不疾而速不行而至者燧諸水火穹壤匪遙磁石引鍼隔碍潛通知法家之符印為燧諸而一已之靈為真水火則可與語道法矣非惟物理為然人亦有之其毋齧指其子心動此氣類之相感也

或問儒家是有為之學道家是無為之學儒家之用是範圍天地之內道家之用是超越天地之外此說可得聞與曰子未知有為之學又安能知無為之學哉

或問淨明大教始於忠孝立本中於去欲正心終於直至淨明
然息心甚難況日_口之間天理人心互為雄長為之奈何曰
前念為念後念為照念起不著淨心守一但滅動心不滅照心
但凝空心不凝住心湛然常寂是名空心止動歸止是名照
心寂照兩全洞合道源淨極明生玄之又玄

先生曰寂然不動是無極感而遂通是太極無極者淨明之謂
三界上者也然天黃大暘即天界之無極昊天上帝為太極
地黃太陰即地界之無極后土氏為太極人黃丹扃即人界
之無極盤古王為太極又萬物之中各具太極非知道之深
不可語此

先生曰喜怒哀樂不失於正於道無傷但須發之各有收當不
致乖戾耳

先生曰雷祖者神霄九宸之無極也九宸者雷霆之九炁九司者九宸之餘炁耳

先生曰今奉新縣浮雲山華林八百洞政為龍沙八百弟子而謬曰八百群真之總會洞也洞主乃

太上老君今稱李真人又稱李八百又云日行八百里壽至八百歲其說皆非自天地開闢以來即有此洞以待後之列仙也

先生曰世傳石函記金鎖記及醉思仙歌等類皆非真君所作真君之文無非發明忠孝之道學者審之

先生曰弟子授受之後當秉孝誠具列上世亡名授師超度或自行煉法是亦報本也詳見一陽煉度法中

先生曰吾淨明大教示人以簡易之理而人猶難之甚矣道之

不明也學道之士當篤信心萬一懷疑便有窒碍已且昏惑
何以明人夫天與之而不能守守之而不能行是棄天也自
卑以求幸其言自鬻以求售其學是棄天也棄天是謂
背道凡我法子戒之慎之

西山隱士王真劉先生語錄別集終

中黃先生黃真公答問語錄

淨明法子王隆雲隱道人陳天和編集

淨明法子廬陵丹局道人徐慧校刊

或問奉道之士居處端莊齋戒沐浴以崇香火可得謂之淨乎
答愚聞之師曰淨不染物如上所問是謂外貌之淨然就裏
必索要淨方謂之内外交養大槩無別說只要除去欲念便
是淨就裏除去邪惡之念外面便無不好的行檢前輩云通
身要得無枝葉先向根頭下一刀其次要懲忿據愚見觀之
忿亦只是欲以其有意必固我非欲而何淘汰到無的田地却
是公心也公能生明所以曰欲淨則理明但靜觀人被一私纏
繞的則胸次之理頓昏矣尚且對人爭辨曰我是公心殊不知
衆心以為不公矣只我自己道是公心怎濟得事天心如

何肯印可又有人雖自信是公心行事往往發揚有過當處言語有不節省處俗語謂之無良公道名稱便不中聽了以其縱不貪利亦是貪名又有是假公行私的皆不合聖賢之道不合天心用得多了積得久了後地却有不美的招感上身來何如遇事觸物時平心定氣說出公道話來則人心自然畏服不肯為非矣但涉惑做作處使是不美若能方便以理化導是省多少氣亦且上合天心無欲故淨於此尤可信學到此時方得謂之能淨

又問遇事接物必洞燭善惡邪正是非曲直可得謂之明乎答愚聞之師曰明不觸物此言極有味如前所問明矣未極明也若為己之學洞燭此理但行善的真的是的道子固是不差池了若待他人之道洞燭其惡的邪的非的曲的不隨

他轉為是此外不宜發明太甚惡許為直是也但當生大慈
憐憫的心方便譬喻引之歸於正道不可則止毋自辱焉若
忿嫉于頑極口攻之則是與之修怨矣何取其為明哉先覺
有言曰聰明深察而近於死者好譏議人者也博辨大言而
危其身者好發人之惡者也豈是明哲保身之道似此固能
洞燭眼前而未能洞燭未來也故曰聰明睿智守之以愚學
到此時方得謂之能明

又問生平未嘗仕宦無致君澤民之事雖有忠心將何所施答
曰是何言歟如此則人人必仕宦而後用心於忠乎師曰人
之心君為萬神之主宰一念欺心即不忠也大槩仕宦之人
固當以致君澤民行事不仕宦者亦合念念在於不欺心不
昧理緊要處先自不妄語始能如前指所言方免為不忠之

人為學至此方謂之能思

又問事親之禮冬溫夏清昏定晨省口體之養無不盡心可得謂之孝乎荅曰此是孝道中一事耳當知有就裏的孝道不可不行持大槩吾身是父母之體但向行住坐卧十二時中善自崇護不獲罪於五藏方可謂之至孝有一種人心不守思公忠正直仁孝廉明的所為每朝每日念念愛奸邪刁譎澆薄險惡千鬼萬怪惟務坑陷虧負他人這是獲罪於心藏蓋是邪穢奸狡之念自浣靈臺多矣若能醒覺急忙盪滌與之更始可也又有立心雖稍良善卻不肯講究衛生之道飲酒無筭廣殺物命滋味求奇不知節約遂致病生這是獲罪於脾藏又有色欲偏重亡精滅神至於殞軀這是獲罪於腎藏又有立心雖然公正情欲亦自澹泊然而嗔念獨重動不動是

使血氣多不中節甚至一朝之忿忘其身教藏有云嗔怒無節令人心昏目亂醫書云盛怒傷肝謂肺主氣使肺金尅肝木令肝不攝血疾病生焉這是獲罪於肝肺二藏大槩恣忿縱欲昧理三者於五藏皆有所傷而於本藏為尤甚凡獲罪於五藏的人皆是破裂元氣作撻身已不行孝道的所為靜思父母全而生之子全而歸之言語有忝多矣所以曰不得罪於五藏是名能孝此外却要理會得收放心存夜氣方謂之反身而誠樂莫大焉即是窮_時生身受氣初的工夫修學至此時却是最上品的孝道然不能養親不能正心不能惜身但對人言我能窮取生身受_命初便是孝道了是謂不脩人道而脩仙道後地成就未可必而先獲罪於所天矣當知九霄之上豈有不淨不明不忠不孝的神仙也無如上能淨能明能忠

能孝四事學者努力以得得到這地步又當知向上有真淨
真明真忠真孝不可不知不可不行若能深明性不染一
塵動靜俱定應酬無傷是名真淨澄湛心源冰壺水月映徹
萬象寤寐恒一是名具明不忝稷犧牲惟不欺為用小心
翼翼昭祀上帝是謂真忠亦晉元氣深知天命長養道胎繼
續正脉是謂真孝如上行持無忝庶幾踐形惟肖方謂之真
人敢問真人之義云何荅曰真者一真無偽人者異於禽獸
淨明教中所謂真人者非謂吐納按摩手休糧辟穀而成真也只
是懲忿窒欲改過遷善明理復性配天地而為三極無愧人
道謂之真人問曰踐形惟肖此不過儒家之說是修人道之
工夫至於修仙道之要是同是異荅曰吾當為詳言之大凡
人生天地間恰如印下一箇模子相似又如蓮房有子中含

藕根荷葉具體而微今夫人頭圓象天天一也乾陽之數奇人皆一首足方象地地二也坤陰之數耦人皆双足須彌山為天地骨人有脊梁骨象之泥丸居頂象大羅天宮兩眼象日月三焦象三界五藏象五岳大小腸象江河心有七竅象七星中天北斗七星是二氣五行之總會賦予人身為健順五常之性臍居下表風輪水淵之境小水出乎前表水歸東南海大腑居其後表酆都牢門向北按經云酆都在下方癸地處穢濁腥黑海中所以人間獄門皆作圜扉古人制獄者盖有所祖又曰酆都之山日月光所不照人兩眼亦不及見其後人身如此可謂宣質陰陽肖貌天地者矣可不自重乎姑以形軀言之人當靜坐時正其衣冠不動聲色首體端直坐如石則一身鎮靜肖象乾坤是有多少尊貴處若輕浮

躁動偃仆欹側動股搖身坐不安席是有多少寒賤處是豈
有志踐形惟肖者哉形區既能嚴整行正坐正睡卧亦端然
又當思惟一身之中有無極之真二五之精妙合而凝實不
離乎中黃丹竈也能默悟此道而篤行之即是能充其形矣
凡能如此為人者云為中不昧本性議論中皆有元氣問如
何是不昧本性一舉一動作有義事如何是皆有元氣問口
不忘大中至正之理問亦有人不理前語者如何法子讀書
明理聞見此語而不自重自愛者何謂不絕家業又謂之自
外造化却怎算人康節云還知虛過死萬遍恰似不曾生一
般然造化實未嘗相外何以故但看順理而行者自有無量
福德背理而行者自有無盡憂苦由是觀之立身穹壤間父
乾母坤豈可不思踐形克肖也哉

或問曰孟子有云不孝有三無後為大室欲之義願聞何如答
曰道書云人生十六歲為春十六歲為夏十六歲為秋十六
歲為冬通成六十四歲以配六十四卦當春夏之年體春元
夏亨之義元者始也元氣渾淪宜善保護亨者通也元氣宣
通以淋其後此蓋花開葉發比人朱顏青髮時也然雖如此
切忌過令庶幾免病矣所以前賢有云少而寡慾顏常好孝
不求名語亦真此兩句甚有味又要理會得宜爾家室者是
名正欲此外有犯是名邪淫又名非道行淫儒家謂之踰禮
越禁冒犯憲章仙佛書中謂之極重惡業墮落輪迴正欲者
只是嗣續人道繼承由日系作有義事若犯邪淫則是作無義
事認善為樂或疾病或夭折皆是不重遺體於孝道有虧且
使神識日墮幽陰穢濁心元而不自覺良可哀憫前輩曰作

有義事是明悟心作無

是狂亂心明悟不悟者得人道

之正狂亂不改者殆非人類矣若珍互元氣至秋時宜漸收
歛傳曰秋者擎也擎斂之象草木黃落比如人身鬚髮漸白
草木當此乃歸根復命之時元氣歸宿于根本所以逢春生
意勃然至十六歲冬時尤宜深藏秘固如霜降水涸河水地
凍故謂之秋收冬藏可以人而不如物乎大槩古先聖體天
法道與四時合其序於宇宙間俯仰無愧今之學者自當依
而行之去道不遠更有年華雖老自漏不止元氣不復歸根
遂至自己神識隨流傾墮寒庭幽境冥冥長夜未見其有生
意良可惜也問亦有人當夏秋之時嗣續未立則如之何曰
固有不獲已於秋冬之時方有嗣息然亦貴自樽節念念以
景迫桑榆為懼免致放肆而無忌憚問四時後猶餘年歲屬

之春。冬乎曰道書云卦數已滿精神有限惟安穀氣而生但名苟壽六十五後至于瞑目之際無非窮冬臘盡之時若此生中恣念縱欲曲昧道理則精神魂魄意五者皆歸于陰受諸苦報未能托胎更生人間譬如無根之草木雖逢臘盡春回而漸無生意若此生中忿懣欲窒天理不昧則精神魂魄意五者俱在陽光之中生意盎然身謝之後隨其福業或生天上或生人間恰如臘盡而春即回矣

或問曰今有學者久別父老求仕於千里之外自以立身揚名顯親藉口果可謂之孝乎答曰唐陽城為國子祭酒一日引諸生告之曰學者所以學為忠孝也諸生有久不省親者乎明日還養者二十輩有三年不歸侍者斥之觀前輩此等教法誠可為准的由是觀但知仕宦不顧父母之養者烏

得謂之孝道

或問如何謂之三界保舉

曰學者常以忠孝二字貼在額頭

上要念不安動身不妄為言不安發律已須索嚴正待人却合寬厚所謂和而不同和而不流積日久久間則上品中品下品的人便自然心悅誠服語言之間不待思惟說出來便相信了詰其根源只是就誠字上做出世八三等既相信天地鬼神亦相與矣何患不成仙也因告之曰學道之士若行得三十分工夫時天心方印可行法則法有靈驗辨道則道有成就第一要履踐十分端正第二要守道十分靜工第三要臨事十分誠敬無有不應若無此三者縱是參到天涯海角見了無數宗師只恐虛老歲月又曰胸中不可無明鏡一面以其能洞照事理云云何不昧又不可無利劍一張以其見

事能斷制無復狐疑猶豫之情又不可無官稱一枝以其知輕
識重不差分毫具此三物方可保其學至聖賢神仙地位也
或問淨明之道尚神奇變化否曰大道無名無形無情所以曰
平常心是道又曰萬般祥瑞不如無平常安穩却合道學者
但當行持能淨能明能忠能孝久久至於真淨真明真忠真
孝感格霄穹自有成就成變化行鬼神雖舉意皆如然而終
不失正念其道莫大焉世俗所謂神怪之事實非所尚也

或問罪福因果之事有之乎荅曰未須廣引仙經佛教但以儒
書言之作善降之百祥作不善降之百殃積善之家必有余
慶積不善之家必有余殃言悖而出者亦悖而入貨悖而入
者亦悖而出戒之戒之出于爾者反乎爾者也即此便是罪
福因果所以先儒有云天 問只是一箇此感彼應又曰逼

塞虛空無非此理如此則應之道昭昭矣大凡人作善者
譬如下五穀種子分明是春種秋收作惡者譬如鑿弓入陣
決定有報箭來但上品之士決不肯犯中根之人喫拳後方
省記打拳時愚暗者全然不省問亦有作善作惡無報者乎
曰果熟然後蒂落未熟時勿訝其不落也前賢詩云冬去冰
須泮春來草自生請公觀此理天道甚分明

或問許吳十二真君向來脩仙道皆是出家高士否荅曰謹按
仙傳云

都仙許真君少時尅意為學博通經史不求聞達鄉黨化其
孝友交游服其德義郡舉孝廉不就晉朝屢加禮命乃以太
康元年起為蜀郡旌陽縣令吳君仕吳為西安縣令今分寧是也
天性至孝陳君周君皆世族儒生甘君乃草澤布衣施君初

為鄉壯士多劒絕倫彭君舉孝廉仕晉累遷尚書左丞盱君
鍾離君皆都仙姊氏之子黃君實都仙之壻任青州從事如
上皆坐家修行之士也此外惟有曾君時君後少為黃冠上
士然皆慕孝道之教而成真焉由是觀之道由心悟玄由密
證得其傳者初不拘在家出家但有志節無不成就何況
日月二君元傳淨明忠孝之道不必廢人倫外名教絕俗離
群而吾師王真先生際遇

都仙亦以在俗之身為學者無間道俗勉之勉之

或問都仙真君既是

太陽上帝化生而於晉朝仕不顯融止舉孝廉除縣令何哉
答曰大凡得道至人皆神靈變化隱顯莫測不以官職崇卑
為拘也所以葛稚川神仙傳云老子乃天之精魂無世不出

如上三皇時為玄中法師黃帝時為廣成子周文王時為守
藏史武王時遷柱下史之類又如梓潼帝君生周宣王時為
大夫張仲孝友是也又如玄天上帝出現宋朝為狄招討馬
前曾示現龜蛇之形則化身為將軍矣又如純陽真君生唐
時不過一進士道成之後自稱前生乃九天御史蓋諸聖賢
往往皆如藏教中所云道果已成迴入塵勞退位度生豈凡
夫所能測度哉

或問玉真語錄所載鐵柱之事云是地之精華涌出何以古今
相傳圖畫明明作役使鬼神用工下手之狀亦必有所據答
曰世間此等事說來雖有曲折但須深造道妙智周萬物無
所不通者可與語此按藏教中有云譬如一種飲食現前天
人鬼畜四類所見自是不同謂各隨其福業故耳天神見是

酥酤妙饌世人見是平日飲食餓鬼享之為吞火食炭禽獸
食之則止荒飢而無味所以一切山林屋舍舟船車輿等彼四
類見之種種各別又云恒河中水人見則分明是波浪業重
之鬼見之顛倒以為烱烱矣又舊記雷書有三種鬼囚皆是
凡夫所犯殺後料揀罪狀當入此數一是輓運雨澤謂運水
逆升虛空助龍行雨二者撻汲溟波俗謂之推潮鬼三者伐
薪煮泉諸處湯泉是也以人觀之則云雨自天降潮是海涌
湯泉是土地所出那有許多事而冥冥中所見如此今夫鉄
柱當涌出地時

都仙宴息真淨妙明境中不過微作念耳蓋成道護生時節
因緣應如是也此即關尹子所謂道無鬼神獨往獨來的境
界今此教中謂之深造真淨妙明之心學若凡夫肉眼當時

自見有詩、身工現前、鈴槌鑪鞴、靡所不有、若業龍、以蜃之
類、則當時自見有鉄柱鉄鎖、制伏拘束、彌密牢固、畏懼退縮、
略不敢動作矣、無佗、只是有道之士、心境虛明、微妙所見、自
然輕清、無許多繁擾、簾重縱有所作、皆神動天、隨不過性海
中一浮漚發耳、若凡夫蛟蜃輩、業力濃厚、所見自然簾重惡
濁、便有許多境界、現前、所以上聖高真、往往指此輩為妄見、
妄聽之徒、如此、則人間相傳、安得而不為圖畫哉、

淨明忠孝全書後序

經曰欲脩仙道先脩人道是以淨明道法必以忠孝為脩行之本扶植萬世之綱常實群仙積功累行之先務也蓋忠孝人道之大端百行之原也忠莫大於不欺不欺莫大於不欺君孝莫大於愛愛莫大於愛親故施之必自君親始擴而充之一念之或欺非忠也一體之不愛非孝也忠且孝則性天不昧性天不昧則淨而明矣夫淨明者道體之本然也先天也忠孝者道之

用也後天也自忠孝馴至乎淨明後天而先天也仙聖之道豈有外於此哉昔者

太上授之日月二君二君授之旌陽祖師越若干年玉真祖師應龍沙之讖親受旌陽之傳為八百真仙之師匠以大闡斯道於垂絕再傳至丹局祖師輯為是書以詔學者厥後我師祖原陽趙真人先師長春劉真人上承仙緒實振揚而昌大之學者宗為嗣師焉以正猥以庸陋仰荷師傳於忠孝之旨雖嘗竊幸預有聞焉猶愧未能上窺淨明

聞與之萬一然而不敢以愚駭自棄而不
勉焉以求其至也同志之士幸逢道運之
方隆可不知所用其力哉惜乎是書板毀
不存學者不能觀茲大道以正捐貲命工
重壽諸梓以廣其傳其於道也庶有小補
焉復以原陽長春二真人像傳刊於諸祖
之後用續師派云

景泰三年歲次壬申中秋日嗣派弟子守
玄冲靖高士兼道錄左正一東吳邵以正
齋沐頓首謹書

卷之三
目錄