

莊子神昇

卷外

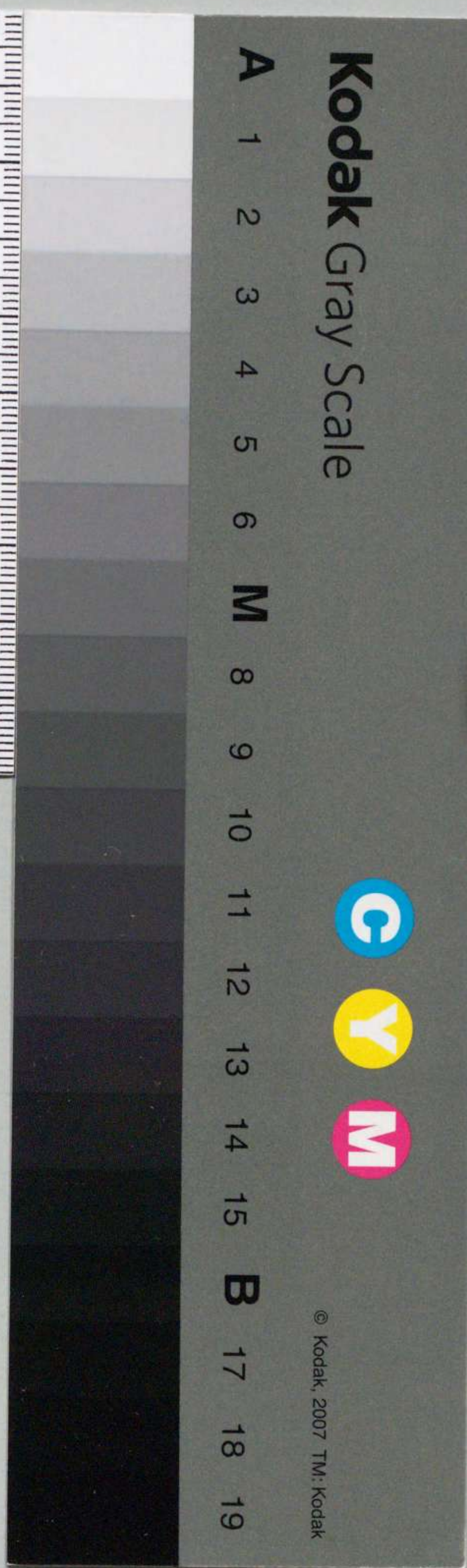
儒家十八一

和	書	門
二	四	六
六	六	四
冊	架	函
二	六	四
冊	架	函

庫	文	閣	內
二	四	六	四
冊	架	函	號
二	四	六	四
冊	架	函	號

內	閣	文	庫
番	號	和	24604
冊	數	2	(1)
函	號	191	288

191-288



葛因是先生著

莊子神解

文政壬午新鐫

上善堂藏

莊子神解序

莊子著書乎二千年之上。我今讀其書乎二千年之下。其難易何如也。其難不在二千年之久而在歷世注疏諸家繆亂之。若二千年之書。歷世諸家未始讀之。而我得始讀之。則莊子著書之日。昨也。我讀書之日。今也。今日取昨日之書讀之。猶對面聽談也。又何難之有。讀書者求知言也。知必因官。官必在目。目觀莊文字。心與注疏逐。采穩舍險。苟且折衷。躊躇四顧。以黠闇終。彼其知與我別。謄寫莊子正文一本。隨手點句畫章。稍覺開暢。難解之

文膏臆常藏思之而不得未忘言也不思而或得已忘言也有時得諸就臥未寐有時得諸醺醺微醉有時得諸曳杖委遲或對月得之或背暎得之日與月與杖與酒與枕非讀書之所資而寤焉不知誰通之誰喻之此其神與今取二千年之古書置之几案正目之與文相去其間不以尺是既無二千年之久矣其昭然神者受之其昧然不神者求之雖既無二千年之久尚有不盈尺之遠又目中僅有雙開紙上若干行文字而無全部若干篇文字此之謂官知未止神欲未行夫偃枕曳杖飲

酒對月背暎之時目無雙開紙上若干行文字膏有全部若干篇文字全部若干篇文字混合融通於虛靜淡漠精靈不昧之中而天機自發此之謂神解今所刻傳內篇七篇具是也外篇雜篇尚多難解文字茲揭其一二秋水篇夔憐炫章僅敘至蛇與風不及目與心讀者不解強為之辭曰蓮花半開美人半身而不寤公孫龍之為目莊子之為心也達生篇桓公見鬼讀者亦以為有鬼而不寤紫衣朱冠為桓公之影也周易睽上九曰見豕負塗載鬼一車莊子原點化是文而讀者不寤也山

木篇莊周入栗林六點化屯六三即鹿无虞之文
徐無鬼篇九方歆相子綦之子相六點化困九二
困于酒食之文以困為相以守相為闔者則足六
取諸九五劓刖而讀者茫然並不寤也莊子嘗欲
得忘言之人而與之言忘言之人神矣嗟呼仰望
俛視天地之間若此濶矣近思遠想自今至古二
千年若彼悠矣然而忘言者其有幾人哉
日本文政壬午三月望日浪花葛質序

莊子神解

坪井襄

奧平中立

日本 葛質休文著 中村錫同校

春山清裕

井部鳴

解題

內篇七篇外篇十五篇雜篇十一篇此為見傳莊
子共得三十三篇較之漢書藝文志五十二篇少
十九篇雜篇中係贗手者四篇今別為偽篇故得

內外雜二十九篇中庸曰成己仁也成物知也性之德也合外內之道也內篇皆有題目乃是莊子渾身學問以此七者為自己骨體所謂成己者也外篇十五篇施及天下萬物所謂成物者也雜篇七篇所謂合外內之道者也成己為內卦成物為外卦內卦合卦而成彖文中庸之義蓋亦取諸易卦體矣故分內外雜三篇者原出於莊子之手斷非後人所裁也

七篇題目皆有意義篇數用七者朝四暮三之數也故逍遙遊齊物論二篇通為一幅養生主人間

世二篇通為一幅此四篇更通為一幅德充府大宗師應帝王通為一幅上四篇為前幅下三篇為後幅是作者結構之大體也

詩云羔裘逍遙狐裘以朝委蛇自由之行謂之逍遙學記云遊焉息焉莊子采詩之逍遙字禮之遊字遂成此篇題目曲禮又云行前朱鳥而後玄武左青龍而右白虎招搖在上急繕其怒招搖為旌上之采旄節制左右前後四隊士馬之怒者在旌為招搖在士馬為逍遙首篇寫逍遙遊者亦為節制人物怒氣之望標凡人生世間千辛萬苦何地

避之雖形在世間心則遊於世外所謂六合之外
聖人存而不論者先存空間餘地於自己胸中而
後許開眼視外物故先作逍遙遊
孟子曰夫物之不齊物之情也此是孟子格物致
知之學問莊子乃以萬物為一言齊物而有倫也
所謂六合之內論而不議者長短大小方圓曲直
物之不齊也皆物之倫也倫字去人從系為昭文
之綸又去系從言為聒人之論論降而議議降而
辯至爭競而不救以逍遙遊心地開眼視天下萬
物唯見其一體而權且有倫故次作齊物論

曾元養曾子者養其口體也曾子養曾皙者養其
志氣也養其志者不動心之謂也養其氣者養浩
然氣之謂也人以形為宅舍以神為主宰養形者
有焉養神者有焉莊子之言與孟子之言異辭而
同意今以我形載我神往來天下出入人間第一
要不傷其神第二要不傷其形所謂春秋經世議
而不辯者出入往來只管要全其形神人會得全
形神之法而後許出入人間故先作養生主
天下人數不知幾億萬萬若徒矜自己才力恃自
己舌辯彈射陵轢到處相觸不傷他人傷自己者

幾希所謂有分有辯有爭有競者夫幾億萬萬之人其坐其立其行其趨必有其中間空濶之地我之出入往來必於其中間空濶之地既不傷他人亦不傷自己以養生主全形神之法出入於人間縱行橫行任步無恙可以保其身可以盡其天年故次作人間世

孔子曰未見好德如好色者也德本也形色末也德之所在不在形而在心心者神舍莊子名曰靈府既以心為府以德為寶府之充實仰給於道我府有餘而後施諸萬物道者外之在上也物者外

之在下也德充府之後上有大宗師下有應帝王故先作德充府

老子曰孔德之容唯道之從論語云若有所立而卓爾雖欲從之末由已者顏回之景仰孔子也顏回在孔門為德行貫首其道唯在孔子孔子顏回之宗師也若夫道者天地帝王萬物之所宗也故次作大宗師

先明明德於自己而後明諸天下萬民明明德於天下者新民之事也帝王之心虛空神靈如一面明鏡萬物之去來來者有影去者無影帝王之應

夫則即興發自心而對即為天下萬物則即歸於
大君太宗祠

多宗祠山藝大監人王南陽之清江海故
國封侯門滿縣下貴者其世守五子其子繼嗣
享福雖終身之本由山皆獻田之景神所亡少蘇
美子曰不蘇之宗鄉能之外諸善人皆有前云此
結表什鄉文也

之式下山縣東南之鄉土有太宗祠于南鄭縣王

日本
葛質休文著

爲鳥其名爲鵬ト異類一化如是說出謂之論○文章筆首必有提綱筆末必有總結如此

篇起筆一段、為齊諧之言、其次一段、為湯之問、極其
次一段、為小大之辨、不復須評、而其實提綱更藏、在

齊物論中曰六合之外聖人存而不論六合之內聖人論而不議春秋經世聖人議而不辯是此三段文

章提鵬之背。未展翼。不知其幾千里也。怒ナル物モノ論怒字齊

其誰亦而飛其翼若垂天之雲

之翼也。易明夷于飛垂其翼。未是十分張翼。是鳥也。海運伏運字。天運運字。斤運字。皆

莊子神解

由此則將徙於南冥。斗住。○作者在北冥旁邊，故眼背又眼見之，而其幾千里，則付之不知。又見其怒而飛，翼大若雲，又見北冥之為海，故稱海運而南冥遙遙在幾萬里之遠，眼未嘗見其為海，故下解曰：南冥者，天池也。齊諧亦與作者身分異境，故下解曰：齊諧者，志怪者也。南冥者，天池也。南冥，隨手解。齊諧者，志怪者也。引齊諧之言，先解齊諧之為人，用一者字，一也。諧之言，字與解南冥句一樣。筆法文章，關鍵必如是。諧之言曰：齊諧人之姓名，不是書名。鵬之徙於南冥也，徙於南冥，四字。水擊，擊橫。三千里，海運也。搏扶搖而上者，上，九萬里。高矣。○自北轉東。○自冬至至春分，正當九十日，可得九萬里。○搏，舊作搏，今訂之。老子云：搏之不得。○扶搖，木名，即扶桑也。在宥篇：雲將東過扶搖之枝，扶搖二字與下文榆枋作的對。扶字與榆字叶。搖字與枋字叶。不得，去以六月息者也。久矣。○自冬至至夏至，正當六

月至南冥而壹息。息字與怒字相呼。○楚辭：遠遊順凱風以從遊，至南巢而壹息。據用莊子此語。息字遊，息之義也。○大野馬也。至輕。塵埃也。又是至生物之物。有如是遊者。○天之蒼蒼，其正色邪？天以蒼蒼為正色，蒼蒼無貌。別其遠而無所至，極邪？蒼蒼之遠，原來無極，纔至曰：禍兮福之所倚，福兮禍之所伏。孰知其極？其無正邪？正復為奇，奇復為妖。人之迷，其日固久。詩：唐風曰：悠悠蒼天，曷其有極？孟子曰：天之高也，星辰之遠也，苟求其故，千歲之日至，可坐而致也。莊子據是等語，作是其視下也，亦若是則已矣。其字亦指天下，下字指三句。其視下也，亦若是則已矣。天下，○天已以蒼蒼為色。天之上，廿六字是斷。○是字，從日，正天之蒼蒼而已。○以上，廿六字是斷。○是字，從日，正天之蒼蒼，其正色邪？二句，已藏是字。且夫水之積也，水海字餘。齊物論：因是亦比是字。

影不厚則負大舟也暗映無力覆杯水於坳堂之上

暗映生物之息則芥為之舟暗映野置杯則膠逆寫水淺而

舟大也奇拗隨手之下釋風之積也不厚則其負大翼也無

力故九萬里則風斯在下矣而後乃今今日非昔日

方纔可培風可負青天培風背負青天而莫之夭閼者至極而

後乃今昔日將圖南變化時蜩與鸞鳩異類同知如

論之息可吹野馬塵埃笑之曰我決起而飛顧怒搶

榆枋扶搖時則不至與太師丘則陋矣同一句法

之不至何言有時而控於地而已矣進之意○顧負

青天此物自家之極奚以之九萬里而南為之言

止此○如是適莽蒼者三飡而反腹猶果然有餘適

百里者宿春糧適千里者三月聚糧三飡宿春三月

里等之二蟲又何知齊諧之言止此○非奚落二蟲

張調傳此齊諧之義也○六合之內聖人論而不議為齊物論一篇作引子

小知不及大知小年不及大年先奚以知其然也朝

菌不知晦朔知小蟪蛄不知春秋知小此小年也小年知即

起用知年兩句收却楚之南有冥靈者以五百歲為

春五百歲為秋年大上古有大椿者以八千歲為春八

千歲為秋年大而彭祖乃今今字及映以久特聞上彭祖

虞下及五伯比之冥靈大椿為短壽衆人匹之不亦

悲乎

以衆人比彭祖更爲短壽。○從小知湯之問極不及大知以下一段殷湯問極之語。

是已

極舊作棘、列子湯問、張注、以棘爲夏革、列子已
出後人僞撰、不足據、棘當讀作極、○大椿、冥靈、

各自有極、如螭、蛄、朝菌、各自有極、是爲物之極、殷湯之問極、不過如是、更不料有乘天地之正、御六氣之辨、

者○上莊子之時、列國諸侯、無有_下如文王其人者、如殷
湯則或有焉、而湯之問極、不過如是、黨輔佐_上以_下如伊

尹其人者、則王道可興矣、不寫文王而寫湯王、寓意在言外、○春秋經世、聖人議而不辯、爲養生主一篇

窮髮之北有冥海者。此段筆法大變北冥二字

冥靈者對峙隨天也。方北系其傳聞有魚焉其廣

數千里廣則已未有知其修者修則未有知之者其

名爲鯢_ト有鳥焉其名爲鴈_ト不_レ說_二魚_一之化鳥認得爲兩

背如大山，用自家慣看翼如垂天之雲，前文用若字

此文用如字

This image shows a blank, aged, cream-colored page, likely an endpaper or flyleaf of a book. The paper has a slightly textured appearance with some minor creases and discoloration, characteristic of old paper. A vertical line is visible on the left side, suggesting the binding edge of the book. There is no text or other markings on the page.

博扶^シ揺^ラ羊^ラ肉^ニ更^ニ用^ニ自^ニ家^ニ價^ニ看^ニ之^ニ物^ニ。譬^ニ而^ニ上^ニ者^ニ九^ニ萬^ニ里^ニ。

色雲氣負青天然後圖南且適南冥也斥鴳

是一物、分辯笑之曰、皮且奚適也、先尤我騫瞿而上。

身上無同知_ニ之_ヲ日_レ行_ニ上_ニ至_ル也_レ彼_レ手_レ月_レ距_ニ而_レ一_ニ

不_レ過_二數_一仁_二而_一下_二舉_レ羊_一遠_二蒿_一之_レ間_一此_レ亦_レ丹_二之_一三_二也_一我_レ我_レ自_レ至_二極_一至_二字_一不_レ可_二皮_一上_二烹_一商_一一_レ重_二尤_一彼_レ○口_レ口_レ彼_レ我_レ自_レ

是等閑用。而彼且奚適也。滿之意溢於言外。○如是說出謂之有辭。○從乙、六、大、一、辛、一一句是辭。此

窮髮以下數行是案、此小大之藹也、段先案後斷、

冥北冥原是一冥南冥其明處北冥其闇處大鵬原

王是冥之也。鵬二物其為一魚一鳥固矣。作者未

嘗無寓意者曰道生一一生二二生三三
陰陽也以一為鯤以二為鵬故鵬有兩翼易明夷以

曰在地_二下_一爲象又取象於丹鳥是作者所相原也故云翼若垂天之雲其羊角圖南去以六月息盡與日

莊子神解

同行度老子又曰圖難於其易圖南乃圖難也堯典曰平在朝易易為北方之事平秩南訛乃圖南之事也文王之明夷興王之業圖難於其易者搏扶搖羊角九萬里恰繞轉在東方是德合一君而徵一國將普施天下是圖南之時也莊子生於戰國之世吾不知其屬望興王在何國何人無何有鄉中自應有其人也莊子開卷入手先寫大鵬不是等閑筆故夫知效一官行比一鄉小德合一君而徵一國大者其自視也亦若此矣若斥大鵬○若此此字即而宋榮子猶然笑之文二字與上此大小之辯也此字即而宋榮子猶然笑之文二字與上相且舉世外而譽之榮而不加勸內舉世外而非之辱而不加沮內定乎內外之分大學所謂知止而有定者辯乎榮辱之竟斯已矣大學所謂靜而後能慮者○身坐一室足不出戶已知天下大略其於世接世字未數數然也雖然猶有未樹也樹為下文

櫟等諸樹

夫列子御風而行泠然善也

老子云善行無轍跡○大

學所謂知所先後則近道矣者近道矣者知至也故列子為至人○出門往來天下無復滯碍

五日而後反

氣一歲二十四氣一彼於致福者榮子身

榮子身

分○易震來虩虩恐致福也

未數數然也此雖免乎行猶有所待

者也北非待風風猶有所待也天運篇風起若夫乘天

地之正為天地而御六氣之辯易以六氣為馬○點化

以遊無窮者遊點出彼且惡乎待哉一鄉以下至乘天

地之正御六氣之辯各人分

故曰至人無己列子神人

無功地乘天聖人無名宋榮子

堯讓天下於許由就許由之家曰日月出矣離而燭火不

莊子神解

息其於光也不亦難乎時雨降矣坎而猶浸灌其於

澤也不亦勞乎兩個不亦乎映湯夫子立而天下治

而我猶尸之先點逗尸字○堯以尸自視缺然顧

其自視也如此請致天下一節寫堯之言許由曰子治天下

天下既已治也而我猶代子吾將為名乎應聖人名

者實之賓也吾將為賓乎鷦鷯巢於深林不過一枝

偃鼠飲河不過滿腹歸休乎三字句○君連一字句予

連一字句無所用天下為惡用天下減多少精采庖

人雖不治庖尸祝不越樽俎而代之矣許由却以尸

堯比庖人○堯許由一問一肩吾問於連叔曰吾聞

答如是語勢於文體為議

言於接輿接輿二字論語原文為楚國狂生接孔子

一例學者因莊大而無當往而不返四字襯吾驚怖

其言猶河漢重寫大字而無極也重寫無當字大有逕庭

便宜奏效也呂氏十月紀孔子徑庭不近人情焉重

寫無當字連叔曰其言謂何我曰藐姑射之山有神

人居焉肌膚若冰雪水之堅強淖約若處子水之柔

約不食五穀吸風帶風飲露水之乘雲氣水之行天為

風也所謂雲行雨御飛龍而遊乎四海之外其神凝

使物不疵癘而年穀熟吾以是狂狂字而不信也知小

不及大知肩吾連叔曰然句瞽者無以與乎文章之

觀聾者無以與乎鍾鼓之聲豈唯形骸有聾音哉夫
知亦有之是其言也猶時女也釋肌膚若冰雪淖約
時即是時雨之時時雨之降萬物盡悅時女之人也
之美有目者盡知之真是有目不見泰山也之德也將磅礴萬物物以為一世斬乎亂治世間求治
有辨宜求孰弊弊焉以天下下天為事之人也物物莫
之堯舜之傷大浸稽天下而不溺傷無陰大旱金石流土山焦
下而不熱傷無陽是其塵垢粃糠其粗非精將陶鑄陶鑄字
土山○金石土山神人之塵垢粃糠也○大旱神人之
火也○天地神人之鑪窯也○青瓷堯舜白銅堯舜鑒識
之客隨堯舜者也其意應世斬乎亂孰肯以物物為
求得之事連叔之
言係論

宋人資章甫而適諸越越人斷髮文身無所用之引

○讀者以為引譬不料此語引出下文宋人不龜手越人水戰堯治天下之民平海

內之政往見四子四子坎離震巽艮為藐姑射

之山汾水之陽北窅然喪其天下焉至人無己○堯

接上文陶鑄堯舜之語中間轉接一段有如是錯轉者○此言亦係議惠子謂莊子曰

魏王貽我大瓠之種我樹之成而實五石花實以盛

水漿其堅堅則不能自舉也之舉而不能自舉必待他人

舉賢猶剖之以為瓢可則瓠落瓠落大不窅通瓠落過無所

容其瓢過大無容受之者自來注家解所容二字作非不呶然大也吾為其無用顧無所用之句而梧之剖之梧

狹陋可見○惠子之言亦係議莊子曰夫子固拙於用大矣宋人有善為不龜手之藥者世世以泝澠統為事客聞之請買其方百金聚族而謀曰我世世為泝澠統不過數金今一朝而鬻技百金請與之拙客得之以說吳王越有難吳王使之將冬與越人水戰大敗越人裂地而封之巧能不龜手一也或以封或不免於泝澠統則所用之異也今子有五石之瓠何不慮以為大樽而浮乎江湖江湖顧河漢字○江湖之寬能容之而憂其瓠落無所容則夫子猶有蓬之心也夫上顧翱翔蓬蒿之間下炤齊物論存乎蓬艾之間○此段說有用猶未免斧斤○莊子之言係論惠子謂莊子曰吾有

大樹人謂之樗詩小雅我行其野蔽芾其樗莊子借此二句撰出一段文字其大

本擁腫而不中繩墨其小枝卷曲而不中規矩立之

塗匠者不顧求用不得今子之言大而無用眾所同去也

惠子之言係議莊子曰子獨不見狸狌乎卑身而伏以候教

者東西跳梁不避高下中於機辟死於網罟今夫犛

牛其大若垂天之雲大鵬之雙翼此能為大矣而不能執

鼠未寫馬先寫野馬未寫牛先寫犛牛此馬牛字為全部馬牛字伏線此篇寫狸狌牛偃鼠等物皆係旁筆四足之物不免於行今子有大樹患其無用何

故與逍遙遊字無關涉

不樹之於無何有之鄉廣莫之野找野字彷徨乎無為

其側逍遙乎點出逍遙字寢卧其下不夭斤斧應匠者物無

害者無所可用

補不天

安所困苦哉

此補物無害者○

斧○莊子之言係論○此篇起筆寫鵬字○此段說不天○
鵬之行自北而南乃坤柔西南得朋東北喪朋者至
結筆寫神人乘天地之正御六氣之辨乃乾柔時乘
六龍以御天者莊子開卷入手先大點乾坤二卦小
點坎離震巽艮兌六卦讀
者須認取其老大易學

內篇齊物論 三章

南郭子綦隱几而坐

猶有仰天而噓已是天心○隱

基為一

嗒焉似喪其耦

耦就衆人眼中寫出一句耦
個尸是喪其耦者耦對偶也○

是喪其耦者耦對偶也○

嗒字嗒字引出下文三籟顏成子游立侍乎前○

子游為一

白何居乎○居如字居字从尸形固可使如槁

木○

隱几而心固可使如死灰乎○看出天今之隱几者非

昔之隱几者也

是子綦原是聖人今日豁悟遺忘子綦

曰偃不亦善乎而問之也今者吾喪我汝知之乎

衆

眼中以為似喪耦子綦則汝聞人籟而未聞地籟汝

何方子基曰夫大塊噫氣飽氣非平其名為風是唯

無作平時無此氣作則萬竅怒呿領二句下文提而獨不聞之琴

琴乎山林之畏佳即歲大木百圍之竅穴似鼻似口

似耳似枅似圈似臼似洼者似汚者約畧得八樣激

者謫者叱者吸者叫者譟者突者咬者約畧得二樣亦得

八樣此八樣聲即前者唱于前陣而隨者唱喁後陣

飄風泠風則小和有聲萬竅飄風則大和有聲厲風濟風

了則衆竅為虛無聲而獨不見之調調之刀

刀乎調調刀刀萬竅平生無聲之子游曰地籟則衆

竅是已應承子人籟則比竹是已言已自知之敢問

天籟子基曰夫吹萬不同比竹也宜答天籟却為說

自得妙妙而使其自己也隨形發聲已字指咸其自取就

管分中補怒者其誰邪吹使蕭管有聲者人也吹者人

使字者字誰字四面大知閑閑小知間間猶蕭管長

旁擊托出一箇人字猶蕭管長短其寐也

異容○以大言炎炎小言詹詹猶蕭管長短其寐也

魂交通為二○為篇末夢酒夢其覺也形開殊與接

為構構兵日以心鬪鬪者密者密者密者密者密者密者

枯其司是非之謂也層其留如詛盟其守勝必求之

謂也層其殺如秋冬以言其日消也精神其溺之所

為之不可使復之也。補三層。○其厭也如緘以言其老
洫也。近死之心莫使復陽也。補四層。○喜怒哀樂慮歎
變熱姚佚放態。人情數。十二。樂出虛音。蒸成菌。其日夜相
代乎前也。目前而莫知其所萌。按菌已乎已乎。欲無十
旦暮得此。此字指所萌者。不知其誰某。○旦暮猶言日常
也。其所由以生乎。辨其字指十二情。所字指其主案不
在天籟上。演寫怒。非彼。只稱彼。上文所謂。無我非我
者其誰邪。一句。得此此者。是也。無我非我
無所取。咸其自是亦近矣。此說得。而莫知其所為使
使其自。若其有真宰而特不得其朕。意中。可行己信而
不見其形。目中詞。○己有情而無形。判斷。百骸九竅

六藏賅而存焉。吾誰與為親。子綦如此。○百骸九竅
親汝皆說之乎。其有私焉。以子游如此。○倘皆說之者
如是。指百骸九皆有為臣妾乎。皆以臣妾。其臣妾不
足以相治乎。臣妾羣處若無其。其遞相為君臣乎。時有
而耳目為君手足為臣。有時而手足。其有真君存焉。
為君耳目為臣乎。此說亦無其理。
定應。如求得其情。基與不得游。無益損乎其真。一段
有主。如求得其情。基與不得游。無益損乎其真。一段
情無。一受其成形。不化。○田子方作化。以待盡。與物
相刃相靡。其行盡如馳而莫之能止。不亦悲乎。歎終
身役役而不見其成功。蕭然疲役。而不知其所歸。可
不哀邪。二人謂之不死奚益。其形化其心與之然可

不謂大哀乎。三人之生也固若是芒乎。其我獨芒而
 人亦有不芒者乎。一段說夫隨其成心而師之誰獨
 且無師乎。奚必知代而心自取者有之。愚者與有焉。
 中庸之道。夫婦之愚。可與知。○不芒者。未成乎心而有是非。是今日適
 越而昔至也。之徒者。是以無有為有。有為有雖有神
 禹且不能知。吾獨且奈何哉。芒者。○一段說成心。夫言非吹也。
 若說言吹。一類時。辯者不肯服。言者有言。非與吹一類。
 虧着此一句。辯者不復得開口。言者有言。非與吹一類。
 人。其所言者特未定也。天。果有言邪。接言者。未嘗有
 言邪。接其所言。其以為異於轂音亦有辯乎。其無辯
 乎。轂音。無知之音。○雖曰非吹也。與轂音無異。○子基之言止此。○方知天籟人言是已。

道惡乎隱而有真偽。言惡乎隱而有是非。自問。○老子
名對說。莊子此章道言。道惡乎往而不存。言惡乎存
 而不可道。隱於小成。言隱於榮華。自答。○此一章望
面說。故有儒墨成小之是非。榮華以其所非而非其所
是其字互。欲是其所非而非其所是。則莫若以明。天
也。猶單稱明。物無非彼。呼為彼。物無非是。萬物自彼
未說出天字。則不見。天。自知則知之。知人。故曰彼出於是。天之生
是亦因彼。人亦因之。見。彼是方生之說也。守是曾子
所云戰戰兢兢。雖然方生方死。方死方生。方可方不
 可。方可不可。方不可。方不可。因是因非。非因是。明

○周環無端，是以聖人不由之，是非知而照之于天。
 目將眩惑，是以聖人不由之，是非知而照之于天。
 說天字亦因是也。故無異是亦彼也。彼亦是也。彼亦一是
 非，天此亦一是非。人○天之一是非，即人之一是非。故云
 一是非。○五個亦果，且有彼是乎哉。是謂之有彼果，且
 字皆輕易之辭。無彼是乎哉。是謂之無彼，彼是莫得其偶。
 其倫，倫字與環字叶，此偶謂之道。樞樞始得其環中。
 字與樞字叶，字異而義同。謂之道樞樞始得其環中。
 以應無窮。此應帝王之道。是亦一無窮，非亦一無窮
 也。是非轉化，瞬息異故曰莫若以明。以指喻指之非
 指，不若以非指喻指之非指也。將說天地一指以馬
 喻馬之非馬，不若以非馬喻馬之非馬也。將說萬物

說此天地一指也。萬物一馬也。猶天地兩位，其意一也。
 猶馬之百體也。百體立而得一馬，萬物備而得一指。是
 彼是如斯，此乃所謂明也。讀者先讀則陽篇指馬之說，漫
 而後讀此文，自無滯碍。學者未審莊子指馬之說，漫
 引公孫龍墨子之說，茅塞不開，糊塗費解。○馬之為
 物，人之所愛，萬物一馬，亦屬愛萬物之意。故為仁牛
 始馬馬，養生主始馬牛，其可乎。不可乎。不可道行
 之餘馬馬，馬牛者莫不盡然。可乎。不可乎。不可道行
 之而成。此句接物謂之而然。此句起惡乎然。然於然惡
 乎不然。不然於不然。物固有所然，物固有所可。無物
 不然。無物不可。却用四句結束道行之故。為是字。如
 立是舉，猶辨建細與極粗，厲醜與西施，美恢怩慄慄
 見也。舉也。辨建細與極粗，厲醜與西施，美恢怩慄慄
 必屬四字者，影道通為一道之通。為一道之通。為一道之通。
 馬建極厲西施道通為一道之通。為一道之通。為一道之通。
 莊子神解

也成也其成也毀也是為凡物無成與毀復通為一道

唯達者知通為一為是不用要用字而寓寓字且諸庸中

之庸庸有常套之義又有變化之義一年有四時之變而年年未嘗出四時之外春夏秋冬常例之事故

庸有常套之義春夏秋冬各庸也者用也庸字从用

也者通也通字胎通也者得也字入聲通適得而幾矣

適適於一邊也適得於一邊也幾字在邊日夜周運不坐二邊樞字在中主靜幾字在邊主動這箇二字

即是中因是已已而不知其然因是與為是異見字

尊之悅之之義因是而謂之道一段說道勞神明為一徒

神明知其然達者之處置謂之朝三三句一層何謂朝

三曰狙公賦茅曰朝三而莫四衆狙皆怒田射衆曰

然則朝四而莫三衆狙皆悅補說朝三之義名實未虧只是

七而喜怒為用點用字亦因是也狙公不得是以聖人

和之以是非應無窮而休乎天鈞樞得是之謂兩行天以

鈞為輿故得休以是非為兩輪故能行兩行字對朝三字究竟注釋道字此一句補觀上文謂之道一句

古之人其知有所至矣惡乎至有以為未始有物者

至矣盡矣不可以加矣第一品無物其次以為有物矣第二

品有而未始有封也封畛其次以為有封焉第三品各物有

分而未始有是非也以上三品人在全道中是非之

彰也道之所以虧也道之所以虧義愛仁之所以成

此段擲振老子大道廢有仁義一語來果且有成與虧乎哉謂之有成與虧未敢

果且無成與虧乎哉謂之無成與有成與虧故昭氏

昭氏者無昭氏之鼓琴也昭氏鼓琴之時高下有無

成與虧故昭氏之不鼓琴也昭氏不鼓琴之時

成昭文之鼓琴也呂氏審分覽鄭大師文終日鼓琴

窮也師曠之枝策也山木篇孔子擊槁惠子之據梧

也辯談據机○琴槁木也策槁枝也梧亦三子之知

自知則幾乎忽顧適得而幾矣幾字○呂子審分覽

皆其盛者也揚故載之末年成其學各唯其好之也

以異於彼彼一抑也其好之也欲以明之欲辨明五聲

也師其好之也不一其弗好之也一其一也一其不一也其不一也

明彼非所明自彼則而明之三子強故以堅白之昧

終堅白之昧而其子又以文之綸終以昭氏結終身

無成若是而可謂成乎雖我亦成也以為成我輩亦

可謂成也若是而不可謂成乎物與我無成也其盛者而

成萬物與我何曾有一箇成○不獨不鼓琴之時無

了萬物是故滑疑之耀滑疑即滑稽滑稽者多知之稱

也老子云光而不耀耀是末光先見之意滑疑之耀

與堅白之昧相對堅白之昧是明之致昧滑疑之耀

是昧之致明也○亦成耀也聖人之所圖也圖難於其

字易圖為是不用而寓諸庸此之謂以明今且有言於

此憑空不知其與是類乎中乎其與是不類乎非

乎部中類與不類非是部與相與為類混是非為則與彼
 無以異矣此所謂彼是者即舉上文寓諸庸之一例雖
 然用雖然字一轉請嘗言之有始也者用老子無
 始始字名天地之有未始有始也者更前有未始有夫未始
 有始也者更前一層有有也者括上面有無也者起下
 層通下亦得此第一層有未始有無也者更前一層有未始有
 夫未始有無也者更前一層是堅白之辯也○筭無到此
 此境乾乾淨俄而有無矣想得有無而未知有無之
 淨平平白白俄而有無矣想得有無而未知有無之
 果孰有孰無也既云有無不得不得有無又云有無不
 何物為無吾今我則已有謂矣意謂之而口言之我
 未能認出

謂而未知吾所謂之其果有謂乎其果無謂乎俄而
 有無矣似果有謂續云未知有無之果孰有孰無也
 似果無謂這段分際我亦省不着○此即堅白之昧
 者也○呂子審分覽白公曰人不可微言乎孔子曰
 唯知言之謂者為可耳白公曰人不可微言乎孔子曰
 矣言者謂之屬也言天下莫大於秋毫之末而太山
 為小莫壽於殤子而彭祖為夭借用有名萬物之母
 無極即是滑稽之耀也○天下字逗天字太山字逗
 地字殤子彭祖逗人字秋毫逗物字詼詼逗神出
 鬼沒天地間除莊子外更有此輩否堅白之昧老子
 所謂常有欲以觀其微者滑稽之耀老子所謂常無
 欲以觀天地與我並生將欲人而萬物與我為一獸鳥
 其妙者昆蟲草木與我一類總稱萬既已為一矣且得有言
 物自今以後更曰天地萬物既已為一矣且得有言
 乎宜無言既已謂之一矣且得無言乎謂之一則一
 莊子神解

與言為二一其實言其名二與一為三併已得二合

又算得三老子云一生二二生三三生萬物莊子隨筆借用點化真是筆墨遊戲自此以往

巧歷不能得而況其几乎故自無適有且得有言乎

言乎有以至於三二與一而況自有適有乎自此以往

適焉因是已莊子說為無適因是○此章說聖人境

界

夫道未始有封道可道言未始有常○名可名非常名

言字換為是而有吟比封字也此段就道說之華請

言其吟有左有右有倫有義有分有辯有競有爭此

之謂八德六合之外聖人存而不論論倫字省从言為

為綸昭文之綸宮商角徵羽是也人倫父子君六合

之內說萬物只聖人論而不議義字从言為議○六合

內纔有春秋經世假如人壽百年上半五十年為春

過其歲月謂之經先王之志老子云失道而德失德

始忠信為德前識為義先王之首前識者道之華而愚之

義者也孔子作春秋亦取則焉莊子蓋演聖人議而

不辯聖人取倫義故分也者有不分也辯也者有不

辯也曰何也聖人懷之衆人辯之以相示也故曰辯

也者有不見也夫大道不稱大辯不言對道言大仁不

仁大廉不嘽大勇不忒道昭而不道言辯而不及仁

常而不成。廉清而不信。勇忼而不成。五者。罔而無稜。角也。纔有稜角。便無機轉。上文言不稱。不言不仁。不無不忼。皆無稜角也。而幾向方矣。五者幾轉。應無窮。故知止其所不知。至矣。樞得環中。○大者孰知不言之辯。不道之道。孰知知字。知字。知字。不其所不。若有能知。知字。此之謂天府。注焉而不滿。酌焉而不竭。隨手釋。而不知其所由來。釋天。此之謂葆光。葆字。括不道字。不言。故昔者。聖人議而不辯。之堯問於舜曰。我欲伐宗。脰胥敖。欲伐猶欲辯也。孟子南面。對而不釋。然其故何哉。說是非。舜曰。夫三子者。猶存乎蓬艾之間。日月之明。難透。若不釋然。何我昔者。堯舜為

昔十日並出。萬物皆照。照字從葆。而況德之進乎。曰者乎。德字從天。齧缺。淮南子修務訓。齧缺卷鉅。而稱也。將寫庖丁解牛。先以齧缺為人名。問乎王倪曰。子知物之所同是乎。曰。吾惡乎知之。子知子之所不知耶。問。曰。吾惡乎知之。然則物無知邪。問。曰。吾惡乎知之。雖然。嘗試言之。庸。庸。寓諸庸。之庸。由庸言之。知字詎知吾所謂知之。非不知邪。庸詎知吾所謂不知之。非知邪。且吾嘗試問乎女。民淫寢。則腰疾偏死。鰭然乎哉。木處則惴慄恂懼。猿猴然乎哉。四句。奇幻。三者孰知正處。民食芻豢。麋鹿食薦。螂且甘帶。鵲鴉者

鼠四者孰知正味。猿獼狌以爲雌。麋與鹿交。鱖與魚游。毛嬙麗姬人之所美也。魚見之深入。鳥見之高飛。麋鹿見之決驟。已數四物更舉三物併入爲四物奇幻之至四者孰知天下之正色哉。自我觀之。仁義之端。是非之塗。樊然殽亂。吾惡能知其辯。天之蒼蒼其正色邪其視下也亦若是則已○此段說有封無是非齧缺曰。子不知利害。則至人固不知利害乎。問四王倪曰。至人神矣。至人者至神境也至人之爲言猶云大新參神人也此道遙遊神人差小大澤焚而不能熱。河漢沍而不能寒。疾雷破山。風振海而不能驚。若然者。乘雲氣。騎日月。而遊乎四海之外。死生無變於己。而況利害之端乎。輕輕撇過利害字○四不知也爲應

帝王起筆留筭瞿鵠子

瞿鵠善驚之物失於多言

問乎長梧子曰。吾聞諸

夫子。聖人不從事於務。不就利。不違害。不喜求。不緣

道。無謂有謂。有謂無謂。而游乎塵垢之外。此遊乎四

小夫子以爲孟浪之言。言而我以爲妙道。道之行也。

吾子以爲奚若。長梧子曰。是黃帝之所聽耳。熒目也

人間世而目將熒之。而丘也何足以知之。徹過子且女亦太早計

見卵而求時夜。見彈而求鴞炙。未領其意予嘗爲女

妄言之。女以妄聽之。奚旁日月。挾宇宙。爲其脗合。

字一句○在宥篇吾與日月參光與天地篇德至同於初

緡乎遠我昏乎乃是此段文字天地篇德至同於初緡同乃虛虛乃大合喙鳴喙鳴合與天地篇合其合緡緡若愚若昏是謂玄德亦是此段文字淮南子倣真

訓狡猾鈍昏是非無端乃其滑稽之義齊物論置其滑稽衆狙以隸相尊衆

公仰狙衆人役役聖人愚芑參萬歲而一成純萬物盡

然而以是相蘊論要訣○此段說未有物予惡乎知

說生之非惑邪予惡乎知惡死之非弱喪而不知歸

者邪弱讀為溺篇首云其溺之所為之不可使復之

約焉又云麗之姬艾封人之子也點出封字見姬之

未嘗知天晉國之始得之也涕泣沾襟及其至至人

於王所故封人之子認晉獻公為大王與王同筐牀食

芻豢而後悔其泣也此段說有封予惡乎知夫死者不

悔其始之蘄生乎夢飲酒者旦而哭泣居喪夢飲酒是一夢

哭泣者旦而田獵平生夢喪親方其夢也不知其夢

也夢之中又占其夢焉又另是覺而後知其夢也且

有大覺而後知此吾此其大夢也而愚者自以為覺

竊竊然知之君乎牧乎國君人牧以和哀樂固我丘

也與女皆夢也予謂女夢亦夢也是其言也其名爲

弔詭老子所謂玄者莊子呼為弔詭○篇中恢詭悖

詭參差而萬世之後而一遇大聖知其解者解字吊

縣解解字之是旦暮遇之也當今之世無知其解者言

萬世之後而一有王德之人萬民生遇其時天下悅

在天利見大人此其時也○旦暮得此字遙既使我與若

顧朝四暮三字又遙顧旦暮得此字莊子神解

辯矣。若勝我，我不若勝。若果是也，我果非也。邪？我勝若，若不吾勝，我果是也。而果非也。邪？其或是也，其或非也。邪？其俱非也。邪？我與若，不能相知也。則人固受其黜闇。吾誰使正之？使同乎若者正之，既與若同矣。惡能正之？使同乎我者正之，既同乎我矣。惡能正之？使異乎我與若者正之，既異乎我與若矣。惡能正之？使同乎我與若者正之，既同乎我與若矣。惡能正之？玄然則我與若與人俱不能相知也。而待彼也。邪？待必天而正之。○長化聲之相待，萬物之聲隨時變化，若悟子之言止此。化聲之相待，昨是今非，必待天命。若其不相待，天無復所待，化聲唯若其命。和之以天倪，和字，冷風小和，飄風大和。

之和。○逗天字，以人因之以曼衍。○因字，因是之因，所為衆寡，以天倪為風。因之以曼衍。○曼衍，無極貌。所以窮年也。度一年，此五句。忘年忘義，忘却歲盡元早，可過年年。故寓諸無竟。竟，義以倫理為竟。○前章曰：和之以是非，曰寓諸庸。曰：因是以皆在聖人境界言之。此章曰：和之以天倪，曰因之以曼衍。曰：寓諸無境，皆在至人境界言之。何謂和之以天倪？曰：是不是，然不然。是若果是也，則是之異乎不是也。亦無辨。然若果然也，則然之異乎不然也。亦無辨。○辨也者，有也。罔兩問景曰：曩子行，今子止；曩子坐，今子起。行止坐起，何義字。何其無特操與？景曰：吾有待，形而然者邪？吾所待，形又有

待天而然邪。吾待蛇蚺蜺翼邪。就萬物中舉易化之物。○孟子行或使之止或尼之行止非人所不能。吾之不能遇魯侯天也。莊子隨手點化作一段奇怪。罔兩問答。還入一笑而讀者不覺。惡識所以然。惡識所以不然。待蛇蚺蜺翼是見形認之也。與知字異義。○昔者昨夜也。比曩字更寓言了而待彼也。邪一句。忘年字皆從窮年。莊周夢為胡蝶。栩栩然胡蝶也。胡蝶忘年字皆從窮年。莊周夢為胡蝶。栩栩然胡蝶也。胡蝶二物比行止。生起更大。自喻適志與不知周也。俄然覺則蘧蘧然周也。不知周之夢為胡蝶。與胡蝶之夢為周與之。今隱凡非昔之隱凡。○寓言了且有。周與胡蝶則必有大覺而後知此其大夢也。一句。分矣。德分中有者有不分也。○忽提八此之謂物化。遙與謂葆光句相呼。以葆光照物化是非夢。然○開卷一章觀之化為鵲亦夢邪。

內篇養生主 三章

吾生也有涯而知也非無涯。周與胡蝶其生各有涯。不知周之夢為胡蝶與胡蝶夢為周與。其周也周亦不知無涯也。起筆議論牽連前篇乃爾。以有涯隨無涯殆已。已而此莊子好作。為知者殆而已矣。殆下添而矣字語為善無近名為惡無近刑。緣督道字來。以氣更重。為善無近名為惡無近刑。緣督道字來。以為經。庸之經世經字此是君子中可以保身。身體髮母可以全生。不傷其生。可以養親。朝省夕定。可以盡年。長生久視盡其天年。○名刑經生叶身親。庖丁為文惠君之解牛。蓋宋君解牛。齊物論起筆寫子綦子游分明。接寫庖丁須猜逍遙遊篇庖人不治庖尸祝不越尊俎之演義。○夫子在武城聞絃歌曰。割雞焉用牛刀。

子游曰君子學道小人學道蓋子游以禮手之所觸
樂為道庖丁解牛之文全自論語脫化來

肩之所倚足之所履膝之所踦容貌寫若然句嚮然

奏刀騞然句寫聲莫不中音中音合於桑林之舞

容貌與殷乃中經首之會即上文緣督之經牛身骨

文惠君曰嘻善哉技蓋至此乎以為文惠君見庖丁釋刀

對曰臣之所好者道也進乎技矣與德之進乎始臣

之解牛之時所見每次無非牛者每解見全牛三年

之後未嘗見全牛也此時甚易而未免目視方今

之時臣以神遇而不以目視此時甚易而未免目視止而

神欲然行依乎天理批大郤導大窾因其固然所謂

技經肯綮之未嘗肯綮最難用刀處必待經營而後

營經字從緣督而況大軋乎良庖歲更刀割也為善

○一歲刀刃盡苦肯綮者族庖月更刀折也折為惡近刑○每月

者今臣之刀十九年矣孔子五十知天命七十從心

九恰纔得十九年此十九年所解數千牛矣而刀刃

若新發於硎彼節者有間世間字早為人間而刀刃者

無厚以無厚入有間有涯隨吾生也有涯知也無涯以

於無有入恢恢乎其於游刃逍遙遊字此是必有餘

地矣是以十九年而刀刃若新發於硎說自家雖然

人之轉入他每至於族族庖也舊說皆誤吾見其難為

莊子神解

怵然為戒。心視為止。目行為遲。足動刀甚微。手謦然已解。如土委地。萬不措不顧之意。動刀之時。千辛提刀手而立。足為之四顧。目為之躊躇。足滿志。心善刀。善乃。曲礼云。志不可滿。費誓云。鍛而藏之。難為之餘影。

文惠君曰。善哉。吾聞庖丁之言。得養生焉。

公文軒亦宋人見右師。右師。軍官名。春秋時。宋國有之。而驚曰。是何人也。惡乎介也。介。胄也。胄。天與。其字。人與。右師之拔介。胄。係曰人也。非天也。舊作天也。非天也。天之生是使獨也。獨也。待衣服。不待介胄。不仰他人。供給之謂也。人之貌有父母生。下九竅。百骸。六藏。四支。此之謂獨。人之貌有與也。以是知其人也。非天也。舊作其天也。非人也。今訂之。○衣冠介胄。有他

人與之者。非自己之有也。德充符云。道與之貌。天與之形。太宗師云。知天之所為者。天而生也。知人之所為者。以其知之。所養其知之所不知也。○此段寫官知之所知也。九竅。四支。人之所不知也。○此段寫官知字。澤雉十步一啄。百步一飲。不斲畜乎樊中。此段寫神。雖王不善也。右師字。接澤雉字。王字。接右師。豈當師食祿。南面王受貢獻。皆是樊中之畜。○一句結二段。斷之。○此為中間一章二截。上截承接上章。下截下章起。

老聃死。秦失弔之。三號而出。出字呼入字。弟子曰。非夫子之友邪。曰。然。然則弔焉。若此。可乎。曰。然。始也。吾以為其人也。以老聃而今非也。軀殼徒在。向吾入。入字。回射入字。而弔焉。有老者哭之。如哭其子。少者哭之。如哭

其母彼

老

其所以會之

會字從經首之會來○

必有

不斲言

不斲畜乎樊中不斲字

而言不斲哭而哭者

言哭是知

是遁天倍情

忘其所受

專詆老者少者非詆老者

古者謂之遁天

之刑

點刑字

適來

夫子時也

適去

夫子順也

安時而處

順哀樂

不能入也

哀樂不能入其間

古者謂是

帝之

縣解指

生

窮於為薪

哀樂○此句說

火知傳也

不知

其盡也

此句說知也無涯○三句結一段斲之○孟

子養生之論有養口體者有養志者

乃所謂不動心

養氣之言也

莊子養生之論有養形者有養神者

養神者

養形者

官知也

養神者

神欲也

形者

神欲也

之舍也

神者形之主也

故題曰養生主

文惠君右師

公文軒皆係官知

養形者也

澤雉秦失老聃係神欲

養神者也

養神者

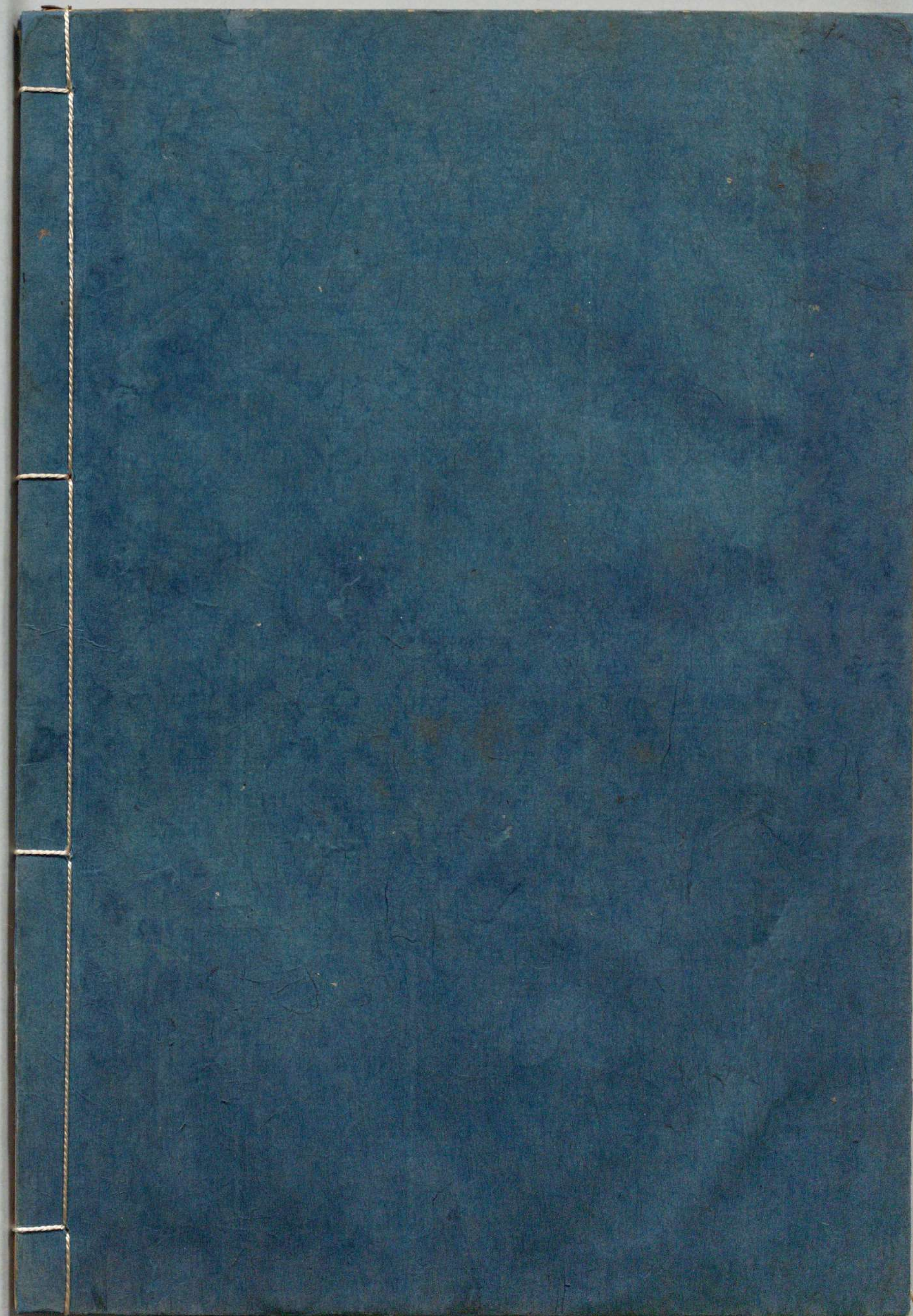
庖丁是也

養形者

良庖是也

若夫老者少者

哭之如母如子者族庖其人也



莊子神昇 下

和書門			
二	六	六	四
冊	架	函	號

庫文閣内			
一	二	二	二
九	四	四	四
冊	架	函	號

内閣文庫			
番號	和	24604	
冊數		2 (2)	
函號		191	288

解



內篇人間世

四章

淺草文庫

顏回見仲尼請行

行乃德行行字孔門以顏回為德行貫首故寫顏回

曰奚之

曰將之衛曰奚為焉曰回聞衛君其年壯其行獨輕

用其國而不見其過輕用民死死者以國量乎澤

呂

開春論無罪之民其死者量於澤又荀子富國篇葦菜百疎以澤量○衛靈公好戰陣輕用民死以國民

委填澤中其澤不知若蕉蕉草芥也民其無如矣回

嘗聞之夫子曰治國去之亂國就之醫門多疾願以

所聞

所聞之道思其則庶幾其國有瘳乎仲尼曰謏若殆

往而刑耳

點刑字○人間世與養生主一篇夫道不欲雜雜則多多

諸人所存於己者未定何暇至於暴人之所行且若
 亦知夫德之所蕩而知之所為出乎我德蕩乎名為善無近知出乎爭名也者相軋也
 也知也者爭之器也二者凶器
 也且德厚信砒未達人氣名聞不爭未達人心而彊
 以仁義繩墨之言術暴人之前者是以人惡有其美
 也以他人之惡形擊自家之美命之曰蕃人蕃猶害也蕃人者人必反
 蕃之若殆為人蕃夫且苟為悅賢而惡不肖惡用而
 求有以異若唯無詔王公必將乘人而鬪其捷而目
 將熒之而色將平之口將營之容將形之心且成之

熒平營形是以火救火以水救水名之曰益多順始
 成字押韻無窮
 順始仍原惡而更長之○德充府保始之徵若殆以不信厚言必死

于暴人之前矣且昔者桀殺關龍逢紂殺王子比干
 是皆修其身以下偃拊人之民以下拂其上者也故
 其君因其修以擠之是好名者也點出為善無昔者

堯攻叢枝胥敖齊物論作宗膾胥敖禹攻有扈國為虛厲叢枝

有扈身為刑戮有扈之君其用兵不止刑而求實

無已厲頂虛是皆求名行實者也堯禹用兵取四而獨

不聞之乎名實者聖人之所不能勝也名實雙結

堯於崇山投三苗於三峽流共工於幽都此不勝天下也而況若乎雖然若必有

以也嘗以語我來顏回曰端而虛勉而則可乎曰惡
惡可夫以陽為充瞻視其孔揚采色正其衣冠○天地
動容貌○幽風七月詩我朱不定常人之所不違中
孔陽為公子裳○端之狀無定常之見人之所不因案人之所感○希世上下人
違者道也○虛之狀也○勉以求容與其心苟取容與人同○淮南子
之狀○容與○名之曰日漸之德不成之德孟子所謂平旦
一之狀者而況大德乎將執勉之而不化一之外合端之而
氣之內不訾虛之其庸中庸詎可乎然則我內直而外曲
成內直外曲備成而上比訾與上古比也○晉語內直者與天
為徒以天為師與天為徒者知天子之與己皆天之所子

天下固有二天子而獨以己言蘄乎而人善之蘄乎
唯不稱天子耳而人不善之耶若然者人謂之童子是之謂與天為
徒○寓言篇所外曲者與人之為徒也擊跪曲拳點曲
謂重言也人臣之禮也人皆為之吾敢不為耶為人之所為者
人亦無疵焉是之謂與人為徒以人為師○寓言成
而上比者與古為徒以古為師篇所謂寓言也其言雖教謫
之實也古之有也非吾有也若然者雖直字直不為
病是之謂與古為徒若是則可乎仲尼曰惡惡可大
多政法而不謀不解外謀成光雖固亦無罪雖然止
是耳矣夫胡可以及化猶師心者也齊物論夫隨其

顏回曰吾無以進矣敢問其方仲尼曰齋句吾將語

若有而為之其易邪有其德而為之者易視其事○上文與天為徒與人為徒與古

為徒皆有而為之者也易之者皞天不宜皞字吳字同○吳天以為不宜顏回

曰回之家貧唯不飲酒茹葷者數月矣若此則可

以為齋乎曰是祭祀之齋非心齋也回曰敢問心齋

仲尼曰若一志無聽之以耳而聽之以心無聽之以

心而聽之以氣紙上無一點墨聽止於耳心止於符符為德充

筆氣也者虛而待物者也唯道集虛虛者心齋也顏

回曰回之未始得使未受此教之時實自回也以為已得使之

也受此教之後未始有回也已無可謂虛乎夫子曰盡矣吾

語若若能入遊其樊養生主不蘄畜乎樊中太宗師願遊其藩而無感其

名點名字○天地篇所謂體入則鳴鳴字顧澤雉○

堅白不入則止二句無門無毒不開醫門不發藥劑一

宅止而寓於不得已也○名鳴叶止已叶則幾矣絕

跡易無行地難為人使易以偽為天使難以偽聞以

有翼飛者矣未聞以無翼飛者也聞以有知知者矣

未聞以無知知者也瞻彼闕者虛室生白節南山詩使民心闕

老子鑿戶牖以為室當其無吉祥止止無刻不止夫

且不止是之謂坐止馳不止○坐字是一宅不入則

入則鳴夫狗字行耳目內通關而外於心知虛室鬼神將

來舍映虛而況人乎是萬物之化也禹舜之所紐也

紐執也不免於守伏羲几遽之所行終在自而況散焉者乎散

之散在伏羲几遽之上者

葉公子高將使於齊此一段說義問於仲尼曰王

使諸梁也甚重齊之待使者蓋將甚敬而不急匹夫

猶未可動也而況諸侯乎吾甚慄之子嘗語諸梁也

曰凡事若小若大寡不道以懽成懽懽通下文事若

不成則必有人道之患刑事若成則必有陰陽之患

疾若成若不成而後無患者唯有德者能之仲尼之言止此

吾食也執麤而不減饔無欲清之人徐無鬼下之質

雅楚茨執饔踏踏平生粗食不擇美饌與竈

朝受命而夕飲冰我其內熱與吾未至乎事之情致

命之而既有陰陽之患矣仲尼語中把人道陰陽兩

中把兩患擔在一事若不成必有人道之患是兩

也為人臣者不足以任之子其有以語我來仲尼曰

天下有大戒二其一命也天其一義也人子之愛親

命也不可解於心非庖丁所能解臣之事君義也無適而非

君也無所逃於天地之間是之謂大戒是以夫事其

親者不擇地而安之孝之至也夫事其君者不擇事

而安之忠之盛也忽把上文二自事其心者更說出

文法哀樂不易施乎前天施哀樂於目前而我奇幻易之○檀弓墟墓之間未敢哀於民知其不可奈何而安之若命德之至也而民哀知其不可奈何而安之若命德之至也者能為人臣子者竟抱二大戒固有所不得已行事之情而忘其身何暇至於悅生而惡死夫子其行可矣顏回止其行丘請復以所聞凡交近則必相廉論相刃以信遠則必忠之以言論語葉公問政子曰相廉此文作言必或傳之言乃使者也夫傳兩喜兩怒之言天下之難者也夫兩喜必多溢美之言兩怒必多溢惡之言凡溢之類妄妄則其信之也莫其言既無其前莫則傳言者殃故法言曰傳其常情無傳其溢

言則幾乎全且以巧鬪力者始乎陽常卒乎陰在宥於陰○陰陽言怒喜也太至則多奇巧以禮飲酒者始乎治常卒乎亂賓之初筵之太至則多奇樂凡事亦然始乎諒常卒乎鄙其作始也簡其將畢也必巨言者風波也行者實喪也匠石文中相梨橘柚果辱乃實夫風波易以動實喪易以危故忿設忿怒則無由其路巧言偏辭益之偏辭也獸死不擇音氣息菲然故字以下四句於是並生心厲剋核太至則必有不肖之心應之而不知其然也苟為不知其然也就知其所終於是以下六句故法言曰無遷令無勸成

法言過度益也。益即遷令勸成殆事美成在久惡成
不及改可不慎與。且夫乘物以遊心。以物為車託不
得已以養中。以不得已為至矣何作為報也莫若為
致命。無遷令無勸成此其難者。回顧天下難者。顏闔將傳
衛靈公太子。一段說仁此而問於蘧伯玉曰有人於此
不指斥其德天殺與之為無方。則危吾國與之為有
方。則危吾身。其知適足以知人之過。吾身危而不知其
所以過。吾國危若然者吾奈之何蘧伯玉曰善哉問乎
戒之慎之。正女身。我形莫若就。就心莫若和雖然之
二者有患。就不欲入。和不欲出。形就而入。且為顛。為

滅。為崩。為蹶。滅蹶心和而出。且為聲。為名。為妖。為孽。

聲名妖字與崩字叶。孽字與蹶字叶。彼且為嬰兒。

柔能嬰兒乎。除玄覽能無疵乎。其人童亦與之為

嬰兒。形就而彼且為無町畦。嬰兒之情有之。亦與之為無町

畦。形就而彼且為無崖。畦之無町亦與之為無崖。形

而不達之入於無疵。無疵是玄德第三功達之者非

也。女不知夫螳螂乎。怒其臂以當車轍。不知其不勝

任。也是其才之美者也。戒之慎之。積伐而美者以犯

之。為善無幾笑。須量自己。女不知夫養虎者乎。

不敢以生物與之。為其殺之之怒也。不敢以全物與

之為其決之之怒也時其饑飽達照應其怒心虎之

與人異類而媚養已者順也案斷上故其殺者逆也下斷

案○二句斷語寫在中間夫愛馬者又發一喻意外

以筐盛矢以蜾蠃盛溺至愛適有蚤蚤僕也緣而拊之

不時反點時字○其則缺銜毀首碎胷意有所至而

愛有所止可不慎邪須量

匠石之齊至乎曲轅見櫟社樹有名其大句蔽牛二字

寫大○庖丁解牛是義絜之百圍四字再寫大其高

臨山二字十仞而後有枝六字再其可以為舟者

其枝旁十數四方皆十數○此二句寫材之有用○

其下二句寫材之有用隨手寫枝觀者如市匠伯不

顧遂行不輟匠伯乘車弟子厭觀之厭觀之頃走及

匠石不走則不及文思曰自吾執斧斤以隨夫子未

嘗見材如此其美也重用螳螂先生不肯視行不輟

何邪曰已矣勿言之矣散木也散字支離節解之義

以為舟則沈以為棺槨則速腐以為器則速毀以為

門戶則液樞以為柱則蠹是不材之木也無所可用

故能若是之壽匠石歸櫟社樹見夢曰汝將惡乎比

予哉若將比予於文木邪夫相梨橘柚果蓏之屬木文

也實熟則剝剝上風八月剝棗剝則辱大枝折小枝泄

莊子神解

此以其能苦其生者也。故不終其天年而中道夭。自
 培擊於世俗者也。物莫不若是。且予求無所可用久
 矣。幾死乃今得之。為予大用。使予也而有。且得有
 此大也邪。且也。若與予也。皆物也。人之與木同類。奈何
 哉。其相物也。不平其物視。而幾死之散人。老人脈絡不仁。骨節散解。又
 惡知散木。匠石覺而診其夢。弟子曰。趣取無用。則為
 社何邪。曰。密。密。默。若無言。彼亦直寄焉。寄。居於社。以
之地。○寄。字从奇。獨居也。寓。字从偶。省。對居也。寓。諸
庸。寓。不得已。皆有對偶。○田子方。仲尼曰。默。女無言
夫。文王盡之也。而又何論。以為不知已者。詬厲也。不
刺焉。彼直以循斯須也。為社者。且幾有翦乎。雖不及伐。不免於翦。且也。彼其所保。神與

衆異。

形保

而以義譽之

書云、用命賞于祖、不用命戮于社、古者以仁係祖、以義係社。

不亦遠乎。

其心奪義而其跡似義○此段爲長梧子
語夢翻案彼段以真境爲夢與夢不

能相知
唯待此

段影寫彼段、化真境、通夢境、物與物不能
非物、非夢者、而得解矣。匠石夢覺之時、恰

解是萬人也知

南伯子綦遊乎商之丘。見大木焉。無名之木。有

異結駟千

乘隱將_レ芘_二其所_一賴_二仁_一○櫟社蔽_レ牛_レ此木芘

馬何獨一
至茫千馬

馬其馬維駟何獨一駟
唯寫其大不必寫其高
子綦曰此何木也

我此必有異材。夫仰而視其細枝。則拳曲而不可以

爲棟梁俯而視其大根則軸解而不可以爲棺槨子纂

非執斧斤者一曰早已識破其不材何啻啗其葉則

口爛而爲傷。嗅之則使人狂醒三日而巳。既不用又爲

莊子神解

有^此害而隱^庇千乘其^子綦曰此果不材之木也^以
 身絕^仁而其德大^仁至於此其大也嗟乎神人^{以此}不材^{子綦之}宋有荊
 氏者^{地名}宜楸栢桑^{陪社文中陪祖梨橘抽此段其拱}
 把而上者求狙猴之^者養^{仁材之用}斬之^{天為小仁}三
 圍四圍求高名之麗^{月令可居高明言樓閣也麗屋梁也}
 材^{知者}斬之^{天為小知}七圍八圍貴人富商之家求^禪
 旁^{棺之用}仁材者斬之^{天為小仁}故未終其天年而
 中道之夭於斧斤此才之患也故解之^{知解患也萬世}
 解其義^以牛之白顙者與豚之亢鼻者與人有痔病
 者不可以適河^義此皆巫祝以知之矣^{三者不中祭}
 河之姓巫祝

其^知所以為不祥也此乃神人之所以為大祥也^者
 其^義所以為不祥也此乃神人之所以為大祥也^者
 其^義所以為不祥也此乃神人之所以為大祥也^者
 其^義所以為不祥也此乃神人之所以為大祥也^者

支離疏者^{骨節支離相去疎濶支頤隱於齊在上低}
 高於頂^{在下}會撮指天^{緇撮頂字○詩云臺笠五管在}

上^{接肩字○五管脊骨也○脊骨支離多低在肩前只}
 刺^{五管在背曲處○淮南子精神訓子求病偃}
 偻^{脊骨}兩髀為脇^{接頤隱於齊挫鍼瀉血治解之工}

足以餬口^{此二件足養自}鼓筴播精足以食十人^米
 之^力○三件皆可^{上徵武士則支離攘臂於其間人}

遁隱^{支離攘臂求中武士}上有大役則支離以有常
 疾不受功^義上與病者粟則受三鍾與十束薪^{義○}

莊子神解

離疎寫夫支離其形者猶足以養其身終其天年又

況支離其德者乎○作者添一筆評論孔子適楚楚狂

接輿接輿其德者遊其門論語本文有作過孔子門者

子以接輿為人曰鳳兮鳳兮何如德之衰也來世不

可待往世不可追也衰追天下有道聖人成焉天下

無道聖人生焉方今之時僅免刑焉刑成生福輕乎羽

莫之知載禍重乎地輕易載重易莫之知避載避已

乎已乎臨人以德德為車接殆乎殆乎畫地而趨趨德

之叶○孔子避人迷陽迷陽臨人以德謂之迷陽無傷

吾行叶陽行吾行卻曲畫地而趨無傷吾足叶曲足山木

自寇也膏火自煎也山煎遙叶桂可食故伐之漆可

用故割之伐割叶○接輿之歌語語愛人皆知有用

之用而莫知無用之用也筆評論

此篇連寫三元者不能行只寫出一個
而莫之知用之也

內篇德充符 二章

魯有兀者此篇連寫三元者不能行只寫出一個

德也水止而衆人鑑之新其也寫元者之後隨寫惡

人惡人也者惡形之人也形惡而心善丈夫婦人思

而不可去亦只寫出一箇善字德充符一篇全是太

學開首三綱領古有作者今有讀者中間二千餘年

奈何無有一王駘兀者之爲從之遊者與仲尼相若

人解之者哉常季問於仲尼曰王駘兀者也從之遊者與夫子中

分魯立不教坐不議虛而往實而歸固有不言之教

老子也丘也直後而未往耳丘將以爲師而況不若丘者

乎奚假魯國魯國假也假字丘將引天下天下假也而與

莊子神解

從之常季曰彼兀者也而王謂四方來服先生賢於其
 與庸亦遠矣若然者其用心也獨若之何仲尼曰死死生亦
 生假也亦大矣而不得與之變雖天地覆墜亦天地
 也亦將不與之遺審乎無假真而不與物遷命物之
 化而守其宗師太宗也常季曰何謂也仲尼曰自其異
 者假視之肝膽楚越也自知則自其同者真視之萬
 物皆一也自彼則夫若然者且不知耳目假之所宜
 而遊心乎德之和真物視其所一真而不見其所喪
 假視喪其足猶遺土也假○見字視字皆從審字常
 季曰彼為己以其知得其心心成以其心得其常心心常

○不與物何為最之哉殿最仲尼曰人莫鑑於流水
 而鑑於止水唯止止水也唯止獨止據文理推之唯
 止能止自家能眾止而眾入亦止受命於地唯松柏獨
 也在冬夏青青松柏四時受命於天唯舜獨也正止
 也加一為幸能正生家自以正眾生他夫保始之徵守保始
 志不懼之實勇士一人雄入於九軍將求名而能志
 應能自要者而猶若是賁遠矣語來而況官天地府
 萬物直寓六骸為六骸象耳目為耳目一知之所知
 而心未嘗死者乎常彼且擇日而登假太宗師是知
 也漢書谷永上書遙人則從是也彼且何肯以物為
 與輕舉登遐倒景

事乎。全段議論亦只寫孟子不動心之事而讀者不覺嗟呼讀書其難歟孟子說出不動心者止於至善也說不出養氣者明明德新民也學者讀不動心之語以為不恐懼疑惑讀養氣之言以為前聖未發不動心養氣之言儒者家常茶飯而懵懵不省其為大學開首三綱領讀書如是誦誦百萬遍曾是未讀一遍也質異日將待注申徒嘉兀者也而與鄭子產同師於伯昏無人兀者之與賢人同師者子產謂申徒嘉曰我先出則子止子先出則我止天地間原無此法子其產今日創立此法明日又與合堂同席而坐子產謂申徒嘉曰我先出則子止子先出則我止復說出昨日之法今我將出子可以止乎其未邪且子見執政而不違醜子齊執政乎醜○此人原來不讀齊物論齊字申徒嘉曰先生之門固執政齊字即齊物論齊字

有執政焉如此我子而說子之執政而後人者也聞之曰鑑明則塵垢不止願鑑于止水止則不明也久與賢

人處賢人賢字與鑑字通脈則無過亦無塵今子之所取大

者先生也而猶出言若是不亦過乎子產曰子既若

是矣兀者猶與堯爭善計子之德不足以自反邪收反

縮反申徒嘉曰自狀其過以不當亡者衆自省其過身也

悔者尋常人不狀其過以不當存者寡不省其過情率如是

者一時怒知不可奈何而安之若命唯有德者能之

遠炤唯止能止之句遊於羿之彀中危矣中央者中地

也然而不中者命也幸免○處今之彀中也人以其全

足笑吾不全足者衆矣。狀其過以不當我怫然而怒。不當存者是也而適先生之所則廢然而反。願自反與夫子遊十九年矣。與庖丁刀而未嘗知吾兀者也。同年數今子與我遊於形骸之內而子索我於形骸之外不亦過乎。子產蹴然改容更貌曰子無乃稱。所謂知不而往見仲尼。師聖人者仲尼曰子不謹前從前既犯患若是矣。雖今來何及矣。前字無趾曰吾唯不知務而輕用吾身。其國作炤耀吾是以亡足。今吾求

也。猶有尊足者存。也神吾是以務全之也。夫天無不覆地無不載。吾以夫子為天地安知夫子之猶若是也。孔子曰丘則陋矣。夫子胡不入乎。請講以所聞。道無趾出。孔子曰弟子勉之。夫無趾兀者也。猶務學以復補前行之惡而況全德之人乎。以全形無趾語老聃曰。孔丘之於至人其未邪。忽稱仲尼忽稱孔子忽呼彼何賓賓貌以學子為。夫子忽呼孔子真是筆墨怪之名聞不知至人之以是為己。桎梏邪。老聃曰胡不直使彼以死生為一條以不可為一貫者解其桎梏其可乎。縣解無趾曰天刑之。遁天安可解

魯哀公問於仲尼曰衛有惡人焉曰哀駘它丈夫與之處者思而不能去也婦人見之請於父母曰與爲人妻寧爲夫子妾者數十而未止也未嘗有聞其唱者唱和字係男女之間婦人必請此人未嘗挑常和而已矣無君人之位以濟乎人之死位死無聚祿以望人之腹祿腹叶○望日而盈謂之望人之虛腹見此又以惡駘天下和入使腹盈○寫丈夫思而不能去而不倡于寫婦人請知不出乎四域且苟且而雌雄合乎前雄則陽雌合是必有異乎人者也寡人召而觀之果以惡駘天下與寡人處不至以月數而寡人有意乎其爲人也不至于期年而寡人信之國無宰而寡人

傳國焉悶然而後應汜而若辭寡人醜乎卒授之國駢拇余愧無幾何也去寡人而行寡人卹焉徐無鬼乎道德有材若若有亡也若無與樂是國也是何人者也卹若失仲尼曰丘也嘗使於楚矣適見純子食於其死母者少焉眴若皆棄之而走徐無鬼衆狙見之眴然棄而走不見己焉爾不得類焉爾母子類也今神氣不接已非其類禮所記三年問有知之屬莫不知愛其類所愛其母者非愛其形也愛使其形者也神戰而死者不全其人之葬也不以翣器與形資則者之屨不全形無爲愛之資給則者以全人皆無其本矣爲天子之諸御不爪翦不穿耳全形取妻者止於外只取其外形不必及使形

者不得復使不得字與不得類焉爾不形全猶足以

為爾字足以為天子御妻二字相呼而況全德之人乎今哀

駘它未言而信無功而親使人授已國唯恐其不受

也是必才全而德不形者也哀公曰何謂才全仲尼

曰死生存亡窮達貧富賢與不肖毀譽饑渴寒暑是

事之變命之行也日夜相代乎前字接事而知不能規

乎其始者也字接命故不足以滑和字接事而不知不能規

可入於靈府神舍乃心藏也○德充府府字府作荷

內於靈臺田子方喜怒哀樂不入於胸次夫天下也

者萬物之所一也得其所一而莫知其所介乎使之和豫通

之能滑而況得喪禍福之所介乎使之和豫通

指自而不失於兌兌悅也使日夜無卻豫通句而與物

為春觀不失於兌句○太宗師凄然似秋煖然是接

二字無卻而生時於心者觀為春是之謂才全何謂德

不形曰平者水停之盛也其可以為法也現寫水內

保之德而外不蕩者形不也德者成和之修也德不形

者物不能離也外物不能離析其德老哀公異日以

告閔子德行之人曰始也吾以南面而君天下執民之紀

而憂其死吾自以為至通矣今吾聞至人之言恐吾

無其實輕用吾身而亡吾國吾與孔丘非君臣也德

友而已矣闔跂支離無厭下說衛靈公靈公說之失

於而視全人其脰肩肩周禮梓人銳喙決吻數目顧屬顧脰鳥長脰貌蓋靈桓二公之視齊桓公桓公說之於兒而視全人其脰肩肩故德有所長而形有所忘人不忘其所忘而忘其所不忘此謂誠忘忘忘之至者故聖人有所遊而知為孽約為膠德為接孽接工為商膠商聖人不謀惡用知知放孽不斷惡用膠膠放約無喪惡用德德放接不貨惡用商商放工四者天鬻也左傳襄十七年天鬻也者天食也既受食於天又惡用人有人之形無人之情有人之形故羣於人無人之情故是非不得於身眇乎小哉所以屬

於人也警乎大哉獨成其天惠子謂莊子曰人故無情乎莊子曰然惠子曰人而無情何以謂之人擒人莊子曰道與之貌衣坐立起卧天與之形九竅惡得不謂之人惠子曰既謂之人惡得無情擒人字莊子曰是非吾所謂無情情字上脫無字也吾所謂無情者言人之不以好惡內傷其身常因自然而不益生也惠子曰不益生何以有其身莊子曰道與之貌天與之形無以好惡內傷其身亦足矣○曩者兩今子外乎子之神勞乎子之精倚樹而吟神據槁梧而瞑精天選子之形也緊接瞑字○選驅逐子以堅白鳴隔句接吟字

惠子之辯為鳥鳴○身
神吟叶形精瞑形鳴叶

德充府

七

莊子內篇大宗師三章
知天之所為知人之所為者至矣
起筆說天人須認
前篇牽連處○至
矣者至人也至人者聖人之切近道邊者大學云知
所先後則近道矣知所先後是寫知字則近道矣是
寫至字至人至字當作如是解○知天之所為者至
人也知人之所為者聖人也聖人先知人之所為而
後至於知天之所為故所謂至人者聖人之至者故
寫至人猶必帶知人之所為一句可見至人猶未免
於聖人知天之所為者天而生也知人之所為者以
其知之所知以養其知之所不知終其天年而不中
道天者是知之盛也聖雖然有患於知故有患夫
知有所待而後當其所待者特未定也庸究詎知吾
所謂天之非人乎所謂人之非天乎
至人聖人並有
此患故必待真

內篇大宗師 三章

知天之所為知人之所為者至矣

矣者至人也至人者聖人之切近道邊者大學云知

所先後則近道矣知所先後是寫知字則近道矣是

寫至字至人至字當作如是解○知天之所為者至

人也知人之所為者聖人也聖人先知人之所為而

後至於知天之所為故所謂至人者聖人之至者故

寫至人猶必帶知人之所為一句可見至人猶未免

於聖人知天之所為者天而生也知人之所為者以

人且有真人而有真知何謂真人古之真人不逆寡

寡缺欠也不雄成成完備也不暮士暮謀也

事也○此句若然者過而弗悔接不逆當而不自得

也接不雄若然者登高不慄入水不濡入火不熱

二句寫其下用二句與一句對○在宥萬乘之君憂慄乎廟堂之上亦此文餘影也是知之能

登假於道也若此古之真人其寢也不夢其覺無憂

其食不甘其息深深真人之息以踵應帝王機眾人

之息以喉屈服者枉屈真性其嗟言若哇其者欲深

者其天機淺秋水動古之真人不知說生不知惡死

其出不訴其入不距翛然而往翛然而來而已矣老子

其人不忘其所始不求其所終受而喜之忘而復之

是之謂不以心捐道不以人助天道天對說是之謂聖人

舊作真人若然者其心志其容寂其頽頽淒然似秋

煖然似春喜怒通四時與物有宜比之與物為而莫

知其極故聖人之用兵也亡國而不失人心怒利澤

施於萬世不為愛人喜故樂通物喜怒通四時非聖

人也世俗以有親非仁也世俗以天時非賢也世俗

賢利害不通劃界利害非君子也世俗以行名失己

非士也世俗以亡身不真非役人也世俗以若狐不

偕務光伯夷叔齊箕子胥餘紀他申徒狄是役人之

役適人之適而不自適其適者也證出非役古之聖人也一句

人舊作真人今訂之其狀義而不朋若不足而不承二句寫朋

承與乎其觚而不堅也張乎其虛而不華也二句寫堅

叶華邴邴乎其似喜乎崔乎其不得已乎二句寫喜已

叶溜乎其進我色也與乎止我德也二句寫德

其似世乎與人整乎其未可制也與天連乎其似好

閉也與人悅乎忘其言也與天為徒○厲世制閉四

數句全以刑為體以禮為翼以知為時以德為循補

學老子以刑為體者綽乎其殺也以禮為翼者所以

行於世也以知為時者不得已於事也以德為循者

言其與有足者禮記立容德○至於丘也丘者大學

丘字言明明德而止於至善也文章點化而真人舊作人真以為勤

行者也老子云上士聞道勤而故其好之也不無

不字今其弗好之也一其不一也一其不一

與天為徒其不一與人為徒天與人不相勝也是之

謂聖人舊作真人今訂之死生命也真君之命其指死有夜

旦之常天也在天運也命更人之有所不得與皆物之

情也皆字通萬物言人舊作彼特以父為天舊作以

今訂而身猶愛之受形於父知愛其而況其卓乎天

父之卓爾者也受形於天宜人特以有君為愈乎已

孟子惟其死○義而況其真乎真君言
此段寫天與人不可相勝一句泉涸魚相與處於陸
如之民相啣以涇相濡以沫如之民不如相忘於江
湖民如之與其譽堯相啣而非桀陸處也不如兩忘
而化其道此段補寫愛夫大塊上文並寫命與天此
地為載我以形勞我以生佚我以老息我以死無死
母也故善吾生者乃所以善我死也
生之權勞以生息以故善吾生者乃所以善我死也
死贊死生之命者也故善吾生者乃所以善我死也
載我以形勞我以生是善吾生也佚我以老息我以
死是善吾死也○人之死生中央浼大塊之力不少
夫藏舟於壑遊也舟所藏車舊作山於澤澤車所遊也
於門前不必藏車於戶內藏之自家舟車謂之固矣
境內壑澤中畢竟不失為自家舟車謂之固矣似無

然而夜半有力者負之而走越境昧者不知也藏小

大有宜舟大猶有所遯若夫藏天下於天下天下地

壑字寫澤字又寫天下字只炤大塊字○猶言而不

得所遯是恒物之大情也特犯萬物之範圍人之形

而猶喜之若人之形者萬化而未始有極也其為樂

樂字比喜可勝計邪至樂一篇只故聖人將遊於物

之所不得遯而皆存孟子所過者化所有善天善老

善始善終在生涯人猶效之又況萬物之所係而一

化之所待乎太宗師通古今言之○此段補寫不辭

物之所係一化之所待句與前段其道字夫道有情

有信師可見太宗無為無形可傳而不可受可得而不

可見自本自根未有天地自古以固存根存神鬼神

帝生天生地在太極之先而不為高在六極之下而

不為深先天地生而不為久老子云有物混成先天地生長於上

古而不為老稀韋氏得之以挈天地一伏戲得之以

襲氣母二維斗得之終古不滅三日月得之終

古不息四咸五堪坏得之以襲崑崙六馮夷得之以

游大川六崑崙七肩吾得之以處大山八黃帝得之以

登雲天八顓頊得之以處玄宮九禹強得之立

乎北極十西王母得之坐乎少廣十一莫知其始莫知

其終終字隔一位彭祖得之上及有虞下及五伯十二

位伯字隔一位傳說得之以相武丁奄有天下乘東維

騎箕尾而比於列星十三丁星十四鋪排開列只

見得字十三自可得得南伯子葵問女偶曰子之年

長矣而色若孺子何也自上文長于上曰吾聞道矣

上文云可傳而不可受此段用聞字南伯子葵曰道可

得學邪曰惡惡可子非其人也夫卜梁倚有聖人之

才而無聖人之道我有聖人之道而無聖人之才吾

欲以教之庶幾其果為聖人乎庶幾難不然轉其以

聖人之道告聖人之才亦易矣吾猶守而告之三日

而後能外_二天下_一已外_二天下_一矣吾又守_レ之七日而後能
 外_二物_一已外_二物_一矣吾又守_レ之九日而後能外_二生_一已外_二生_一
 矣而後能朝徹_一朝徹而後能見獨_二見獨_一而後能
 無古今_三無古今而後能入於不死不生_四殺生者
 不死生_ス生者不生_ス其為物無不將也無不迎也無不
 毀也無不成也其名為撓寧撓寧也者撓而後成者
 也_{撓字映毀字寧字映成字撓則毀寧則成}南伯子葵曰子獨惡乎聞之
 曰聞諸副墨之子_{目一}副墨之子聞諸洛誦之孫_{目二}洛
 誦之孫聞之瞻明_{目三}瞻明聞之聶許_{目四}聶許聞之需
 役_{目五}需役聞之於謳_{目六}於謳聞之玄冥_{目七}玄冥聞之

參寥_{目八}參寥聞之疑始_{目九}始_{目九}○九位名號未審何所
 等通次漸陞竟歸之道老子云
 無名天地之始乃此疑始也

子祀子輿子犁子來四人相與語曰_{目一}四人_{目一}社_{目二}二人_{目二}
 孰能以無為首以生為脊以死為尻孰知死生存亡
 之一體者_{此四人未}吾與之友矣四人相視而笑莫
 逆於心遂相與為友_{先是四人次是三人俄猶言立}
 而子輿_曾有病子祀往問之_{曾子有疾孟敬子問之}
 子輿_{為神故其字曰}曰偉哉夫造物者將以予為此
 拘拘也_{之言與}曲僂發背上有五管頤隱於齊肩高於
 頂句贅指天_{子輿形}陰陽之氣有沴_{子輿之氣○沴者}
 莊子神解

異畛其心閒然而無事子輿之心○駢躩而鑑於井

曰德充符鑑嗟乎夫造物者又將以予為此拘拘也

再發前語偉哉字換嗟乎子祀曰女惡之乎曰止句

予何惡浸假言不覺不知頓化作異物也而化予之

左臂以為雞予因以求時夜浸假而化予之右臂以

為彈予因以求鴉炙浸假而化予之尻以為輪以神

為馬予因而乘之豈更駕哉田獵者雞鳴駕車挾彈

無一筆杜撰○此層寫馬寫馬寫仁因以求時且夫

得者時也失者順也安時而處順哀樂不能入也此

古之所謂縣解也而不能自解者物有結之夫物不

勝天又奚又何惡焉俄而子來有病喘喘然將死

將死一朋人其妻子環而泣之子犁往問之論語伯牛有疾

牖執其手又云犁牛之子犁牛言伯牛也說文犁莫

交切是古犁字也逍遙狸狌字即狸字鼠肝

劉向封事貽我釐弊釐即棘字字林云鉞古矛字弊

音矛子即旄字古文通義牽連如此○莊子以伯牛

當釐以孔子當釐諷詭幻怪歷歷落落瞞過讀者不

層寫牛曰叱句避句無怛化倚其戶與之語曰偉哉

造化又將奚以汝為將奚以汝適以汝為鼠肝乎適

以汝為蟲臂乎適子來曰父母於子東西南北唯命

之從陰陽於人不翅於父母彼近吾死而我不聽我

則悍矣彼何罪焉夫大塊載我以形勞我以生佚我

莊子神解

以老息我以死故善吾生者乃所以善吾死也今大
治鑄金金踊躍曰我且必為鏤鄒大治必以為不祥
之金今一面猶言一犯人之形而曰人耶人耶重言者
也夫造化者將以為不祥之人今一以天地為大鑪
以造化為大冶惡乎往而不可哉成然寐以生遽然
覺以死為覺○此層寫牛寫牛寫義語語有不辭命之意子桑戶孟子及子琴
張三人相與友三人曰孰能相與於無相與相為於
無相為此三人孰能登天遊霧撓挑無極其相忘以
生無所終窮其形三人相視而笑莫逆於心遂相與友
莫然天道篇老子有閒與四人文中俄字對待較之俄
漠然不應字有少閒也有閒字養生主

以無厚入有間字故不輒與彼四人而獨與此三人而子桑戶死一人死○第
病第二寫子桑戶死文章有層次未葬孔子聞之使子貢往
待事焉或編曲孟子及曲曲薄也竹篾條條雖編
或鼓琴張琴相和而歌曰嗟來桑戶乎嗟來桑戶乎而
已反其真而我猶為人猗反側之意乃有子貢趨而
進曰敢問臨尸而歌禮乎二人相視而笑曰是惡知
禮意子貢反桑戶反其真子以告孔子曰彼何人者
邪修行無有而外其形骸臨尸而歌顏色不變無以
命之彼何人者邪孔子曰彼遊方之外者也而丘遊
方之內者也外內不相及而丘使女往弔之丘則陋

矣彼方且與造物者為人而遊乎天地之一氣所謂登天

遊霧者彼以生為附贅縣疣以死為決疣潰癰所謂撓

夫若然者又惡知死生先後之所在假於異物託於

同體所謂無忘其肝膽遺其耳目以生者反覆終

始不知端倪所謂無所終窮者茫然彷徨乎塵垢之外逍遙

乎無為之業彼又惡能憤憤然為世俗之禮以觀衆

人之耳目哉子貢曰然則夫子何方之依曰丘天之

戮民也雖然吾與女共之子貢曰敢問其方孔子曰

魚相造乎水人相造乎道相造乎水者穿池而養給

有此一計相造乎道者無事而生定其心閒而無事○孟

孫才故曰魚相忘乎江湖人相忘乎道術三人子貢

曰敢問畸人曰畸人者畸於人而侔於天故曰天之

小人人之君子人之君子天之小人也顏回問仲尼

曰孟孫才其母死哭泣無涕中心不戚居喪不哀無

是三者以善喪蓋魯國固有無其實而得其名者乎

回一恠之仲尼曰夫孟孫氏盡之矣進於知矣進乎

由技而進道也進於知者由知而進道也唯簡之而不得夫已有所簡矣

以道簡之○簡編策也條條有間用絲編連之耳簡綏而櫛簡字亦有此意義孟孫氏不知

所以生不知所以死不知就先不知就後若化為物

待其所不知之化已乎進于知矣○字寫且方將化惡

知不化哉。方將不化惡。知己化哉。在自已分中寫四句吾特與
汝其夢未始覺者邪。且彼有駭形哭泣居喪而無損心中
戚有且宅而無情死且也苟孟孫氏特覺人哭亦哭是
自其所以也。不知所以死所以字乃道乃且也。點釋且宅且字
相與吾之耳。暗釋且宅且字庸詎知吾所謂吾之非物乎。脫舊
非物二字今補之○暗釋且汝夢為鳥而厲乎天夢
為魚而沈於淵不識今之言者其覺者乎其夢者乎。
繳汝造適才孟孫不及笑。子祀子輿子犁子來子獻
不及排。排列長陳不改不變○自稀韋氏以下安排
而去化。化超境乃入于寥天一寥參寥寥字天一所謂
天地之一氣也入也者

不翅登翅遊也。○篇中云入于不死不生。
○此一行四句一束上來幾段文字斷之。
意而子道。山木篇鳥莫知於鵲鵲○意而見許由聞見
許由許由曰堯何以資汝意而子曰堯謂我汝必躬
服仁義而明言是非許由曰而奚來為軹夫堯既已
黥汝以仁義而劓汝以是非矣汝將何以遊夫遙蕩
恣睢轉徙之塗乎意而子曰雖然吾願遊於其藩許
由曰不然夫盲者無以與乎眉目顏色之好瞽者無
以與乎青黃黼黻之觀意而子曰夫無莊之失其美
據梁之失其力黃帝之亡其知意主皆在鑪捶之間耳
庸詎知夫造物者之不息我黥而補我劓使我乘成

成心○點已息以隨先生邪許由曰噫未可知也我
創已補故云成為汝言其大略吾師乎吾師乎太宗整萬物而不為
義澤及萬世而不為仁長於上古而不為老覆載天
地刻彫眾形而不為巧此所遊已翻叔山無趾顏回
曰回益矣仲尼曰何謂也曰回忘仁義矣此段亦寫
境界亦補寫道可得曰可矣猶未也他日復
見曰回益矣曰何謂也曰回忘禮樂矣次忘禮樂禮
仁義仁義無聲色故可先忘曰可矣猶未也他日復
之曰可矣猶未也他日復見曰回益矣曰何謂也曰
回坐忘矣仲尼蹵然曰何謂坐忘顏回曰墮肢體字
點聰明忘離形字去知字同於大通頂去此謂

坐忘仲尼曰同則無好也字接同化則無常也字接通而
果其賢乎丘也請從而後也今日反補續人間世虛白坐馳
之子輿社四人一社與子桑社三人一社友而霖雨十日
子輿曰子桑殆病矣裹飯而往食之仁者至子桑之
門則若歌若哭歌若曰父邪母邪天邪地邪
地舊作人據下文當作有不任其聲哭若而趨舉其詩
焉曰吾思夫使我至此極者而弗得也父母豈欲吾貧
哉天無私覆地無私載天地豈私貧我哉求其為之
者而不得也然而至此極者命也夫命果在天之上
莊子神解

之命在我受之謂之義者收科○論語仲弓問子
孫伯子子曰可也簡此段為孟孫才文○論語
簡矣一句補寫簡字○此篇前幅云死生其有
夜旦之常天也又云人特以父為天而況其卓乎人
特以有君為愈乎己而況其真乎又云大塊載我以
形勞我以生佚我以老息我以死真君字天字大塊
字父字歷歷寫出而母字暗藏在大塊字面作者到
結末逐一收繳之

內篇應帝王 二章

齧缺問於王倪至四問而四不知遙接齊
躍而大喜行以告蒲衣子蒲衣子曰而乃今知之乎

有虞氏聖不及泰氏至人○二氏皆王有虞氏其猶

藏仁馬仁字在此義字在肩吾語中分映以要人亦得

人矣而未始出於非人泰氏其卧徐徐其覺于于一

以己為馬或以泰氏為一以己為牛或以泰氏為牛

道篇老子曰昔者子呼我牛也其知情信馬其德甚

真而未始入於非人起筆寫馬牛字肩吾見狂接

輿狂接輿曰日中始日中始神農之號也知北遊神

而入神農何_レ以語汝肩吾曰告我君人者以己出經
 式義度人孰敢不聽而化諸狂接輿曰是欺德也_{字德}
 其_{接其德}其於治天下也猶涉海一鑿河二而使蚤負
 山_三也夫聖人之治也治外乎正而後行確乎能其
 事而已矣_{治內}且鳥高飛以避矰弋之害鼯鼠穴
 乎神丘之下以避重鑿之患而曾二蟲之無知_{知其字}
 至蓼水之上適遭無名人而問焉曰請問爲天下無
 名人曰去汝鄙人也何問之不豫也予方將與造物
 者爲人厭則又乘夫莽眇之鳥以出六極之外而遊

無何有之鄉以處壙壤之野汝又何帛_{帛字未審其義}以治
 天下感予之心爲又復問無名人曰汝遊心於淡合
 氣於漠順物自然而無容私焉_{治內}而天下治矣_{泰陽}
 子居見老聃曰有人於此嚮疾強梁_形物徹疏明_心
 學道不勌如是者可比明王乎_{比字如比二千石比}
 老聃曰是於聖人也_{有虞氏}胥易_形技係_心勞形怵
 心者也且也虎豹之文來田_形猿狙之便執殽之狗
 來藉_{執心}○天地篇胥易技係勞形怵心者也如是者
 可比明王乎_{望明王至人也}○帝德爲神王德爲明_{去寫}
 帝者而寫在閭卷之壺子是在閭卷者也_{不寫古之陽}
 莊子神解

子居蹵然曰敢問明王之治老聃曰明王之治功蓋天下而似不自己後天下治之化貸萬物而民不恃有

莫舉名而功蓋天下使物自喜而民化貸萬物立乎不

測結功蓋天下而遊於無有結似不自己者也此

結生出下段神巫全幅大文

鄭有神巫曰季咸知人之死生存亡禍福壽夭期以

歲月旬日若神鄭人見之皆棄而走德克符少焉胸

同一句法列子見之而心醉歸以告壺子曰始吾以

如是變用夫子之道為至矣則又有至焉者矣壺子曰吾與汝

既其文字未既其實而固得道與眾雌而無雄而又

奚卵焉眾人皆雌也自己亦雌而而以道與世亢必

信矣自己世為雄故使人得而相汝嘗試與來以予

示之明日列子與之見壺子出而謂列子曰嘻子之

先生稱呼新奇死矣弗活矣不以旬數矣三句如晨

吾見恠焉見溼灰焉餘響又列子入泣涕沾襟以告

壺子壺子曰鄉吾示之以地文既其文萌乎不震不

正是殆見吾杜德機也杜塞也草木在土中未動隆

神巫見以為溼灰無生嘗又與來明日又與之見壺

子出而謂列子曰幸矣子之先生遇我也有瘳矣全

然有生矣二句吾見杜權矣又一句○權稱鍾也見杜

○儵列子入以告壺子。壺子曰：鄉吾示之以天壤名實，不入其心，而機發於踵。至人是殆，見吾善者，機也。天氣漸煖，土脈發動，天地氣通，謂之天壤。壤，柔土也。此立春以後之氣象，其文二也。○天字與地字呼應。嘗又與來，明日又與之見。壺子出而謂列子曰：子之先生不齊。齊，去聲。齊者，其機得齊乎？三次之機，各殊，故要其齊。壺子之機，遊乎不測者也。吾無得而相焉。試齊且復相之。列子入以告壺子。壺子曰：吾鄉示之以太冲莫勝，是殆見吾衡氣機也。地氣上騰，方得中和之氣，謂之衡氣。機，此春分時候之氣象，其文三也。○衡字與權字呼應。○混沌之影。鯢桓之審，為淵。大冲莫勝。○桓，巨通，巨中。止水之審，為淵。文，地。流水之審，為淵。壤，淵有九名，此處三焉。徐無鬼本

之守土也。審，影之守人也。審，禮記持弓矢審固，審字義可考。嘗又與來，明日又與見壺子立，未定自失而走。與，鄭人見之皆棄而走，作炤燿。壺子曰：追之，列子追之不及，反以報壺子曰：已滅矣，已失矣。二句。吾弗及已。又一句。壺子曰：鄉吾示之以未始出吾宗。老子云：淵乎似萬物之宗。與之虛而委蛇，不知其誰何。道之象，○立。因以為弟靡，因以為波流，故逃也。然後列子自以為未始學而歸，三年不出。顧，未始出吾宗字。為其妻爨，食豕如食人。混。於事無與親，事彫琢復朴。混。塊然獨以其形立。寫出。紛而封哉。紛，不要紛。一以是終。列子已得其虛，而一以是終，與以文之綸終同。句法萬物一視以是終，身更無他作用，見得列子內成已而外未及成物內。莊子神解

篇結局用列子與學人作箇樣子此所以為內篇也
又隨添寫至人用心四句粗示其端緒如其作用更
在外篇意寫出無為名尸點名有莫舉無為謀府字謀無為事
任點事無為知主點王倪四字不知知字體盡無窮而
遊無朕有無盡其所受乎天而無見得有無亦虛而已出點
與之虛而委蛇虛字至人之心若鏡不將不迎渾沌
有應而不藏出儵忽不測故能勝物而不傷鏡迎
未及此列子南海之帝陽為儵喜樂北海之帝陰為
忽怒哀中央之帝為渾沌喜怒哀樂之未發謂儵與
忽時相與遇於渾沌之地渾沌待之甚善發而皆中
○用心儵與忽謀儵忽二帝不免報渾沌之德曰人
之要訣於謀○點謀字

皆有七竅以視目二聽耳二食口一息鼻二此獨無
有借用無嘗試鑿之日鑿一竅七日而渾沌死勝物
○傷者今日傷死了
○存心之要訣

應帝王

五

