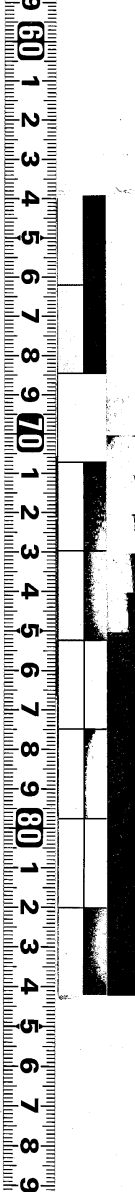
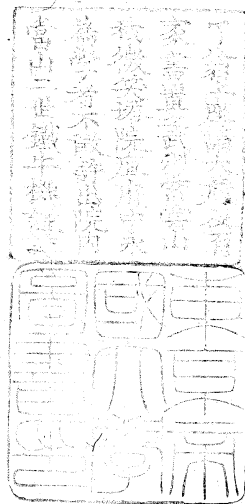


C40
4514
(277)

1823



C40-4814



64853

漆園指通序

古今著莊子者亡慮數百十家各自其所見以爲解  
莊子未嘗不遇也太史公曰莊子著書率寓言無事  
實洗淨自恣以適已後人惡其越禮破經不可爲詭  
晉人清譚放達實始於莊此非莊子之過不善讀莊  
子者之過也自我觀之莊子有用世之學有用世之  
志知世不可用遂詭託諸大而無用之言而又自明  
其志曰無所可用安所困苦哉衣繡之犧曳尾之龜  
益審之熟矣莊子與孟子同時其才具足相當特小  
黠耳孟子往來於齊梁之間舌敝唇焦以破饑衍之

說而進仁義之論纔小用於滕幾至亡國仁義之不能行於當世明矣莊子訾仁義毀先王似有鑒於孟子而立說也使當世有用莊子之言者其禍豈不更烈於仁義而莊子之黠在祇存其言於世而決不爲世用此其藏身之妙固非孟子可及也雖然莊子之學未嘗不可用特不可用於戰國時耳齊物論之因是因非養生主之以無間入有間人間世之託不得已以養中德克符之不唱而和大宗師之兩忘而化於道應帝王之不將不迎此非用世之格言乎又曰物者莫足爲也而不可不爲曰上必無爲而用天下

下必有爲爲天下用諸如此說豈亡世者耶大抵莊子以自然爲宗以不得已爲用而其學本諸大易之因司馬譚曰不爲物先不爲物後因時爲業因物與合可謂善言莊子者矣郭象以莊子之旨生時安生死時安死生死之情旣齊則無爲當生而憂死矣緣於不得已則所爲皆當甚矣象之解莊有當於吾之解莊也今人於莊道者見之謂之道禪者見之謂之禪精於儒者見之謂之通乎三教此指通之所由著也佞亭大師儒而禪者也於莊作禪解於解作禪語解之妙固非吾可思議語之妙直可自作一書昔人

謂郭象之註莊王輔嗣之註易離莊與易其註自可  
孤行今俚師之書亦猶是也夫俚師之逃於禪與莊  
子之不用於世皆以無用爲用而吾之論莊則與俚  
師之解莊其旨趣各不相謀卽吾之南華得意一書  
其說又與吾今之論自異要無不可以遇莊也亦猶  
莊子之書自相反覆無往而非莊子一家言也莊子  
曰萬世而下知其解者猶旦暮遇之吾與師亦各遇  
其所遇耳

龍眠同學法教弟錢澄拜題

漆園指通序

莊周惠施生襄周其言瑰異汪洋闇與道會石渠天  
祿諸儒尚務經術則固有所忽遑也江左以來喜譚  
名理踞胡床握麈柄庶幾近之俚亭和尚據輿衍之  
鴻文挹清虛之秘府曩嘗與余探羲皇邇河雒能使  
充宗折角輔嗣扶輪余每嘆爲不可及邇乃披襟葱  
嶺遊歷竺乾總百氏之紛紜辯五宗之同異筆之所  
涉口之所宣莫不晰精窮幽探微入妙間取南華一  
帙叅之已意綴以羣言向郭結其鋒鏃支許停其辯  
論嗚呼昇已寒蘆未折壁觀未成遠公結社於廬山



道安振衣於河朔奉周易善老莊大義微文炳如星  
日不有佞公奚以發其覆載是書出而東海聖人西  
海聖人當共望塵而拜矣

篤水法弟錢江拜手題

漆園指通序

冲虛鴻烈與南華爲倡和而猶龍之學不孤晉人喜  
讀老易向郭註莊猶彥輔之於玄輔嗣之於易也不  
異人意云爾也夫易不盡於焦贛也夫詩不盡於韓  
嬰也自京房譚易則任舉之皆易自匡生說詩則任  
舉之皆詩也雲溪指莊何其合也雲溪曰南華者與  
矣博矣是道家之言也三墨八儒槩乎其未有取也  
無已而一用之於禪其六合之內歟是六合之外歟  
古之得道者歟古之得道者歟吾庶幾一遇歟向郭  
而後解莊者多矣文不類也旨不類也讀雲溪之書

則依然見莊子也吾無間也吾無間也廢莊廣莊皆  
剝筆也

康熙辛亥夏日禹航同學法弟嚴沆題於維揚旅次

漆園指通後序

莊子之書爲晉儒所稱引至唐天寶而名其書爲經  
可謂尊之至矣然自郭向而外或註或論或講疏率  
各出其所見以上窺乎莊子著書之指而於寓言洗  
泮自恣之意亦少失矣夫莊子之論道也自然而然  
而卒莫知其所以然故得莊之深者不求甚解者也  
使執字句而強索其解則開卷之始鯢之大鵬之背  
豈真幾千里而蜩鳩斥鴳之無知乃能開口而笑哉  
嗚呼亦未達其理矣雖然莊之言愈放而其義則固  
非有爲而爲之說者余嘗謂自古註莊不下數十家

而莫善於司馬遷之一言曰莊子散道德放論要亦歸之自然蓋自然者莊子著書之本也今讀俚和尚之解莊也或約言以該義或冥悟以達微變現無端而要無失乎作者自然之意故謂俚和尚之解莊也可謂莊之自爲解亦可謂解莊而卽自爲莊亦無不可矣夫大道之紛也吾儒以外有老與佛之名莊故聃之徒也讀盜跖漁父若深詆乎吾道而王安石蘊軾之論又謂其能存聖人之道而尊之者今俚和尚復爲通之以進於禪解則南華一編且開白馬傳經之始嗚呼莊子守道德五千言之教而不棄於儒且

入於佛莊其古之通人哉然非俚和尚則烏能解之哉

康熙辛亥夏日邗州後學許承家拜手書

漆園指通卷之一

雲溪俚亭道人瀟挺 著  
豫章燈巖居士文德翼閱  
逍遙遊

莊子遊方之外者也屈子遠遊未離於域內也故夫  
馳域外之觀者則無往不適也自適已適而非適人  
之適者也 通云踏毘盧頂上行駕鐵船入滄海

北溟有魚 至 六月息者也

魚耶鳥耶南耶北耶冥冥者不知其誰適也三千耶  
九萬耶去耶來耶六月息耶息相吹耶蝶之夢爲周

耶周之夢爲蝶耶 通云佛身非身是名大身 又云如金翅鳥直取龍吞度越恒等

野馬也 至 若是則已矣

天果蒼蒼也乎地之視天猶天之視地也吾不知其視地也亦疑以爲蒼蒼否也地之下可爲天也天之上猶然地也日推盪於塵埃野馬之中而莫之紀極也彼亦一塵埃也此亦一塵埃也 通云譬之於水蛟龍視爲窟宅餓鬼視爲火輪諸天視爲七寶有定形耶有定名耶

且夫水之積也不厚 至 不亦悲乎

譬若使蜃負山精衛填海也必無及矣冥靈望大椿大椿遠甚彭祖望冥靈冥靈遠甚其相去可爲道里耶 通云毘目執善財手經歷塵劫是一刹那耶是俱胝耶是洛叉耶是阿僧祇耶是那由他耶試定當看

湯之問棘也是已

棘之言曰物各有極任之則條暢有極耶無極耶通云棘狐棘也過得荆棘林始是好手

窮髮之北 至 小大之辨也

下士聞道大笑之斥鷃類也蜩與鷦鷯類也 通云

須彌內芥子且置如何是芥子內須彌聲

問窮髮之北似重複

否荅南冥爲天池故必待徙北冥爲天池不待徙矣前云鯁化爲鵬猶然待化也後則不待化矣語有差別

### 故夫知效一官至聖人無名

定內外辯榮辱豈數數於世哉榮子加於人一等矣雖然未也列子御風而行泠然善也豈數數於致福哉雖然未也猶有待者也有待者非無待者也足於已無待於物至人無已靡所不已無功而功卒歸之無名而名卒從之神之至聖之盡也通云會萬物爲自己者其惟聖人乎南泉指牡丹花謂陸亘曰時

人見此一株花如夢相似

### 堯讓天下於許由至不越樽俎而代之矣

兩相賢則兩相讓也堯非以天下爲桎梏也由非以天下爲次且也魚相忘於江湖人相忘於道術通云鰲奴白牯雲在嶺頭三世諸佛水流澗底

### 肩吾問於連叔至孰肯以物爲事

御皇英從處妃其藐姑射之謂耶驂赤豹駕青螭乘雲龍而遊八極也吸木蘭之隆露餐沆瀣以爲漿不足異矣之人也將旁礴萬物以蘄乎亂者也孰以天下爲事哉之人也水九年而不爲濡旱七年而不爲

燕固將糠粃堯舜者也孰以物爲事哉斷齧足奠地  
維練五色石補天信有之矣 通云百億日月百億  
須彌還信得及麼若信不及且到藐姑射山問取仙  
子

宋人資章甫而適越越人斷髮文身無所用之  
胡人毳越人布北人馬南人舟夫物亦各循所尚耳  
宋人有獻玉於子罕者子罕曰爾以玉爲寶我以不  
貪爲寶不如人有其寶爰居集於魯魯人饗之鐘鼓  
三日爰居去非其好也 通云我王庫內無如是刀  
堯治天下之民<sub>至</sub> 窅然喪其天下焉

彼四子者殆非人哉許由猶人也齧缺猶人也王倪  
被衣亦猶人也非四子大而堯實小也堯以治治之  
四子以不治治之也 通云洞山見龍山龍曰我不  
從雲水入又曰我不從人天來藐姑射之山汾水之  
陽且要問個消息

惠子謂莊子魏王貽我大瓠<sub>至</sub> 有蓬之心也夫  
瓠一也善用則可以爲大樽不善用則瓠落而無所  
容不龜手一也善用則可以封不善用則但爲汙澣  
統今乃以鑊錙刈薪以金玉抵鵲不知量矣故善任  
術者審所用 通云石鞏弓道吾笏雪峰木毬也只

用慣他家死法要去活人未免千年滯貨

惠子謂莊子吾有大樹至安所困苦哉

樗以無用爲用者耳犛牛不能執鼠疑無用也豈與  
狸狌比力哉卑身而伏罔罟從之智有所不逮能有  
所不及也犛牛者吾知免矣臃腫卷曲以不才終其  
天年故知無用之用妙於用者也無所可用安所困  
苦以是終逍遙焉 通云大辯若訥大巧若拙世尊  
良久德山低頭雪峰住持事繁達磨云不識不識問

何是無何有之鄉  
峇無陰陽地一片

### 齊物論

果且有物乎哉果且無物乎哉論之者言也忘物者  
齊物者也知不齊之爲齊者忘物者也於我無我於  
物無物因其是而是物莫不是因其非而非物莫不  
非故忘物也兩行者齊物者也故曰論物不齊任之  
則一 通云松亦不直棘亦不曲立者非鳥白者非  
鵠鶴不須截鳧不須續灼灼黃花森森翠竹

南郭子綦隱几而坐至嗒焉似喪其耦

澹然若忘忽然若遺喪其所懷來而莫知其所止古  
之人也夫古之人也夫 通云渠不是汝汝正是渠  
吾自偶偕我今獨往



顏成子游立侍於前至非昔之隱几者也

形骸可化今是昔非通云枯木上糝些子花又云  
檢點將來有甚氣息亦是病

今者吾喪我

吾所大患爲吾有身通云乃至無我得成於忍

女聞地籟而未聞人籟女聞人籟而未聞天籟  
言發之而成聲所謂籟也有天籟有地籟有人籟師  
心者人也不師心者天也體乎天均和以天倪注酌  
乎天府皆天也其去人遠者其與天近者也通云  
婆婆和和有句無句若將耳聽終難會眼裡聞聲便

得知

大塊噫氣至調調之刀刀乎

寥寥者可聞者也調調刀刀可見者也其怒易知也  
形與聲相觸而成音也似鼻似口似洼似污者形也  
激者謠者突者咬者聲也一唱一和參差不齊于者  
類竽主唱喁者類魚主和冷者風之小飄者風之大  
厲者風之變也地籟盡之矣通云夜來好風夜來  
好風是什麼風吹折門前一株松

地籟則衆竅是已至敢問天籟

以其所已知求通乎所未知通云砂裡尋油秤錘

上呬汁

吹萬不同 至 怒者其誰耶

言非吹也吹未始非言也吹萬不同言滿天下矣夫萬物自生也萬物自息也自行也自止也咸其所自取也誰爲爲之孰令聽之哉向之喁者有怒之者也天不言而成令也其誰爲怒之者歟 通云只一誰字問得口啞

大知閑閑 至 大恐縵縵

小知大知何紛紛也其言也猶噫氣也寐也覺也魂役形形役魂也構者無有窮也綿綿如縵深深如害

擾擾矜矜日以憂懼謂之何哉 通云忙作麼

其發若機括 至 莫使復陽也

發若機括迅不可止也留如詛盟守至勝也言其日消未能卒去也其胥溺也不可復也情已厭滿又加封焉有如溝洫難通濬也陽者生也陰者死也日趨於陰與死爲近求其明哲豈可得哉 通云一念不在如同死人

喜怒哀樂 至 蒸成菌

爲慮爲嘆爲變爲熱狀喜怒哀也爲姚爲佚爲啓爲態狀喜樂也情之遷也感物而動也倫伶襍奏出於虛

也未若大音希聲也濕之蒸而爲茵也茵不知晦朔也執情猶是也 通云虛空裡釘將一槩

日夜相代乎前至有情而無形

胡然而生也若是者其所由以生乎彼我還相構也浸假而有物也浸假而有我也我與物爲構物與我爲構也我之取我近之矣而不知其誰爲使也其有宰之者耶孰得其真耶孰得其朕耶愛惡相攻也是非相取也非是則莫與爲行也其可行者斷然已信其有也特未見其形也其情耶其不及於形耶形易辨也情不易辨也旦暮以情遷也 通云識情不斷

華著身耳識情斷者華不著也

百骸九竅六藏至無益損乎其真

百骸並治也而不並爲治也任之可也執之不可也得與不得皆溺情也真不受損真不受益也情之至者忘情者也 通云倩女離魂誰是真者

一受其成形至而人亦有不芒者乎

相刃也相靡也日銷鑠於塵埃而莫能出也百年易盡也神銷鑠也非形銷鑠也 通云赤肉團上有一無位真人切須好看

夫隨其成心而師之至獨且奈何哉

有心者不如其無心也是師心者也我師心人孰不  
師心乎豈必知代謝任取捨者有之乎愚者亦有之  
故人皆師心也無端而生心心成而生是非是以無  
有爲有也今日適越昔先至焉是以無有爲有也隨  
其成心而師之是以無有爲有者也 通云如龜有  
毛如兔有角

夫言非吹也 至其無辯乎

言非吹也吹者無心而言者有心也言亦猶吹也吹  
萬不同而使其自己也因是也以爲異於駭音耶烏  
之啄啄鵲之喑喑皆是也有音而無情也 通云無

語中有語有語中無語又云虛空講經水鳥樹林念  
法念佛

道惡乎隱而有真僞 至 是其所非而非其所是  
八儒三墨何紛然其擾也道惡有異同耶目擊而存  
焉者道也任舉之可也有言可也忘言可也 通云  
觸目不會道運足焉知路

欲是其所非而非其所是則莫若以明

有小知有大知有小明有大明不明於是非之非是  
非者不可以語天下之是非也僅明於是非之非是  
非者不可以語是非於天下也能入乎物故物大而

我小能出乎物故我大而物小也此之謂以明莫若以明

通云難瞞明眼

物無非彼

至

聖人不由而照之於天亦因是也

有彼我有是非自見而已不見彼也自知而已不知彼也由彼成是因是生彼彼其所彼是其所是是方生之說也生必有死也生即爲死也知生之無以異於死者知可之無以異於不可者也若是者齊也故聖人善用因也天者不可知者也

通云門庭施設

曲爲今時

是亦彼也

至

莫若以明

因其所是而是之在我者無是也因其所非而非之在我者無非也彼且爲彼是且爲是莫得其偶虛之至也環中而應其應無端也

通云大王來也萬福

大王家中一片石雕得佛否得得莫不得不不得

以指喻指

至

萬物一馬也

以同乎物者喻之不若以異乎物者喻之之易也罕譬而喻也不獲已也夫物則安有同異哉天地一指也萬物一馬也喻指可也喻馬可也指非指也馬非馬也

通云俱胝一指頭祇爲承當不諦古人又

道後園驢喫草

可乎不可乎不可至無成與毀復通爲一  
生之無生也死之不死也美非美也惡非惡也大非  
大也小非小也然非然也不然非不然也可非可也  
不可非不可也成非成也毀非毀也復通爲一故有  
時而言有時而不言也 通云不別不同不一不異  
唯達者知通爲一至因而不知其然謂之道  
不用而寓諸庸無用之用也無物不通無物不得善  
用因也是已語詞蓋曰因而已矣 通云隨他去  
勞神明爲一至亦因是也

復通爲一非勞神明以爲一也勞神明以爲一者不  
知其同者也凡物本同也名同也實同也喜同也怒  
同也同同也異同也朝四暮三名實未虧而喜怒爲  
用者聖人善用因也可由而不可知也 通云黃葉  
止啼喜怒爲用

聖人和之以是非而休乎天均是之爲兩行  
聖人不由而照之於天無然不然無可不可也 通  
云兩行者兼也通宗通塗挾帶挾路

古之人其知有所至矣至而未始有是非也  
返於無物者上也有物而畛域不生猶無物也有畛

域矣而異同不生猶無物也 通云摘楊花摘楊花又云侔和子

是非之彰也 至 故載之末年

是非立而愛好於是乎生矣愛好之生也道之所以失也雖然無成與虧也庸詎知得之不爲失也庸詎知失之不爲得也忘情者道之至也鼓琴可也不鼓琴可也昭文鼓琴者也師曠惠子不鼓琴者也而三子並以知稱成亦虧也虧亦成也載之末年猶傳之歿世也 通云一種沒絃琴唯師彈得妙 問枝策謂倚杖據梧 謂憑几是否答策以擊樂梧以造琴師曠審音無適而非樂擊策而已惠子超超一達有琴理撫桐而已

所謂不鼓琴者也

唯其好之也 至 此之謂以明

好猶愛也好之故欲其明之明之故欲其成之也而已異於彼矣夫孰使之自異乎哉同也自以爲異也堅白異同好辯者也而適以昧終也其善辯者其昧終者也爲之子者特以其緒終者也又其下也果且有成也歟哉非成也我不可成也非不成也物與我無成也滑稽之耀闇汶而耀於光明也昏昏滑稽疑以爲未然矣而自他有耀也明之至也明之至者忘其明者也故曰不用而寓諸庸也 通云夜半正明

模述

天曉不露

問何爲滑疑答  
百不知百不會

今且有言乎此

至

則與彼無以異矣

類與類爲類不類與不類爲類故不類者猶然類也  
謂與類異乎 通云恁麼不恁麼總不得

請嘗言之

至

而未知有無之果孰有孰無也

未始有夫未始有始也言無始者詘矣未始有夫未  
始有無也言無無者詘矣以無有爲無有耶其可言  
也耶其不可言也耶 通云離四句絕百非請師明  
取西來意

今我則已有謂矣

至

萬物與我爲一

小之未始非大也亡之未始非存也故天地可同而  
萬物可一也 通云無邊刹解不隔毫端十世古今  
不離當念

既已爲一矣

至

無適焉因是已

有言可也無言可也以言顯言是支離其說也言與  
言爲對猶一與一爲對也是二之也因其有而無之  
未嘗有也因其無而有之未嘗非有也無適焉因是  
也 通云萬法歸一一歸何處我在青州做領布衫  
重七觔

夫道未始有封

至

此之謂葆光



爲是而有眇也各是其所是也八德者眇也議而不辯則無所用眇矣聖人者忘其辯者也辯者有不見者也大辯不言辯不及也滑疑之耀能葆光也注焉不見其裡酌焉不見其表也通云你有拄杖子與你拄杖子你無拄杖子奪你拄杖子

堯問於舜吾欲伐宗脢胥敖至而况德之進乎日者乎

宗小諸侯也脢小諸侯也胥敖小諸侯也蓬又其小也十日並出羿射其九一非不足也安用多乎堯難之而舜易之非舜之德進於堯也堯無可見之功舜

有可見之德也通云大功不宰

齧缺問於王倪曰子知物之所同是乎至庸詎

知吾所謂不知之非知耶

知者無知者也通云我到這裡却不會

且吾嘗試問乎汝至吾惡能知其辯

衣牛以文繡牛惴惴恐奉十朋以金車不若放而浮之大澤也仁義是非何規規者哉通云烏龜向火

齧缺曰子不知利害至而况利害之端乎

水不能濡火不能熱風雷所不能迷登聞闔遊崑崙與西王母會於瑤池歌白雲而呼黃竹也秦穆公上

天不知者以爲死也穆公曰吾乃今而知廣樂之奏也  
通云鑊湯爐炭裡衆苦不能到

瞿鵲子問於長梧子曰至吾子以爲奚若

去離塵埃而返冥極也無欲以觀其妙有欲以觀其  
通云無鬚鎖子兩頭搖

是黃帝之所聽熒也至萬物盡然而以是相蘊

黃帝乘風崆峒論道至矣而黃帝猶聽熒也智不及  
也且子過矣且子過矣見卵求鷄見彈求鴉是計之  
早者也道不可言也道不可名也妄言之妄聽之苟  
如是而已也奚爲其旁日月乎奚爲其挾宇宙乎其

昭合者爲之可也其滑昏者置之可也而萬物已隸  
於我矣我犬而物小我重而物輕我貴而物賤也隸  
之故尊之也以隸相尊也物無不大故物無不小物  
無不重故物無不輕物無不貴故物無不賤也衆人  
役役用智也聖人愚菴不用智也參萬歲而一成純  
去來無所殊也立黃不能襍也以是相蘊萬物之大  
始也  
通云大千壤時這個不壤

子惡乎知悅生之非惑耶至不悔其始之蘄生  
乎

人以死爲死鬼以生爲死人以生爲生鬼以死爲生

概述  
故死生旦暮相代也况夫賤者之至於榮榮者之至於賤乎 通云火後一莖茆

夢飲酒者旦而哭泣 至旦暮遇之也

君乎牧乎謂占夢也維熊維羆維隼維魚占君事也占牧事也覺而後知其夢也其無所用占矣通夢覺也一死生也齊是非忘得喪也聖人也百世之後而一遇之猶旦暮也若是其不可幾也弔至也詭異也言至異也 通云仰山原夢猶較些子

既使我與若辯矣 至而待彼也耶

其有定耶其無定耶此亦一是非彼亦一是非也而

又誰待耶其待彼耶彼者不可知者也我與若與人俱不能知矣而彼獨能知耶 通云鬚張三黑李四

何謂和之以天倪 至寓諸無竟

是與不是然與不然相待也猶化與聲相待也春至而倉庚鳴雷始收而蟄蟲蛰戶化與聲待也然亦有不相待者十有二月而蠡矣李梅實矣鸚鵡來矣和以天倪因以曼衍所以忘年也窮無窮極無極故無竟也不用而寓諸庸故寓無竟也 通云兩個泥牛鬪入解直至如今沒消息

罔兩問景曰 至 烏識所以不然

影待於形也形待於所以形者也蛇之蚺也蝟之翼也其形形也而所以形者未嘗形也烏識所以然哉烏識所以不然哉見影而馳何乃爲翼跗使也通云逐塊韓盧不少問影待形形待心心是主人公耶答心如工伎見意如和伎者無量劫來生死本癡人喚作本來人莫認奴作郎好

昔者莊周夢爲胡蝶至此之謂物化

莊周耶胡蝶耶齊之不得而齊別之不得而別也是兩行也兩行者物化者也吾喪我故物化也通云山前一頭水牯牛上書瀉山僧靈祐王老師異類中行曹山披毛帶角

養生主

知生之生不知不生之生也所生者死矣而生生者未嘗死也出者奴之入者主之也通云但能相續名主中主

吾生也有涯至殆而已矣

生有盡而智無窮也達生之情者忘其生者也去智與故委然任運而忽然若遺也豈能以形骸之逐逐從情智之紛紛哉通云聖人若知卽同凡夫

爲善無近名至可以盡年

無慕乎善而爲之無慮乎惡而不爲也名乎刑乎吾

概述

知遠矣督者形之會也治乎其總立乎其元經緯萬變是道樞也親全而生之子全而歸之通云不思善不思惡正恁麼時如何是明上座本來面目又云曹山正命食惟除此人不橫死問長子爲家督是否答譬之人身有任有督處尊而率下也

公文軒見右師而驚至天也非人也

右師肘而廢矣然以廢得全是得全於天也得全於天者人損不能入也介獨也兩相與謂之與通云風吹柳絮毛毬走

澤雉十步一啄至神雖王不善也

是以天下爲桎梏也通云披枷帶鎖

老聃死至古者謂是帝之縣解

不斲言而言不斲哭而哭猶未離乎情也倍情者也生寄也死歸也委然任之猶尸解也哀樂入其中而形已悴矣是天刑也通云勞生惜死辦愚癡齋騎牛老翁未免遭人一棒

指窮於爲薪至不知其盡也

薪有盡火無盡薪可指火不可指也夫火之傳火也則安有極哉生猶是也故有涯者無涯者也通云譬如一燈傳百千燈

人間世

寓跡宇宙之間盪精塵埃之表豈必矯世離俗却形  
全身哉任運不失其在羣彌見其獨翕而逾張隱  
而逾耀也 通云隨順世緣無罣礙涅槃生死等空  
花是張拙語

顏回見仲尼請行

至庶幾其國有瘳乎

靈耶出耶莊耶回未嘗適衛也謂之適衛可也以國  
量乎澤形骸蔽川原也若蕉猶草菅也 通云拈來  
莖草

仲尼曰嘻若殆往而刑耳

至若殆爲人菑

暴君者急掩其暴者也以美好加之而反惡矣交不  
克也志未豫也雖存其信未達其神雖曰不爭未達  
其心 通云爭怪得

夫且苟爲悅賢而惡不肖 至必死於暴人之前  
矣

詔猶告也無詔則已若將詔之是適與爲構也進言  
者不易也目將熒而且懼也色將平而且下也口將  
營而囁嚅也容將形而悴厲也心且慮其成且慮其  
不成也進言者不易也以水濟水以火濟火同也非  
和也順此無窮也患自此始也厚言重言也不信而

撰述

以重言入之是與怨構也 通云死在句下

且昔者桀殺關龍逢 至 而况若乎

桀紂惡予其名堯禹好求其實是故名實者天下之所爭也 通云二俱不免

雖然若必有以也 至 嘗以語我來

何其處也必有與也 通云道且一語看

顏回曰端而虛 至 其庸詎可乎

充孔揚者德張施也采色不定猶未離乎德色也是能爲陽者也但可使恒人不違耳而遂欲案人之所感乎因以容與其心乎所感者無方而案人者有量

以有量逐無方我知其不可也能及其外不及其內也外合也而內不訾也內不自以爲訾未能降心以相及也可哉 通云且喜沒交涉

然則我內直而外曲 至 若是則可乎

回之言曰吾內泯其狂聖之情外形其拳曲之節則古稱先可以告無罪乎雖然未可也 通云入泥入

水 問何謂成而上比答謂上比古人也問何謂斲乎而善斲乎而不善答豈有所斲乎而人善之豈有所斲乎而人不善之耶善不善非有所向也問何謂教誨之術答誨猶誨也雖行教誨然或引古訓以式之喻古事以明之言者無罪聞者足戒也

仲尼曰惡惡可 至 猶師心者也

支那

朱子語類卷之一

年

所與言者皆政法也而不類乎褻謀之私也雖鄙固  
乎亦可以無罪矣雖然猶師心者也成乎心而師之  
也烏可以及化也 通云纔到潼關漫求帝主

顏回曰吾無以進矣至 皞天不宥

易治也有而爲之欲以有爲治之也若是者人事也  
非天事也故皞天不宥也皞猶呼也 通云虛空漫  
勞摩撮

回之家貧至 心者虛齋也

聽者耳事也聽之以虛非耳事也氣不自爲聽也氣  
自爲聽也以耳聽乎以氣聽乎 通云聲不住耳

顏回曰回之未知得使至 可謂虛乎

其始也適已之適故得已其後也忘其爲適故喪已  
通云貧無立錫

夫子曰盡矣至 一宅而寓於不得已則幾矣

感於其名則已淺矣名之無可名也故無感其名未  
嘗入也未嘗不入也鳴無聲也止無迹也無門則絕  
去來無毒則捐情故 通云東瓜茄子

絕迹易無行地難爲人使易以僞爲天使難以  
僞

不見其行者而已行矣無行地也息之深深則絕迹



招迷

通云東山水上行

聞以有翼飛者矣至未聞以無知知者也

是殆不可以知知也 通云木馬嘶風泥牛吼月

瞻彼闕者至是之謂坐馳

闕滿也極也虛室則庭無人留者一色光熙緝也動與吉會故無適不臧止而又止協於一也此之不止是謂坐馳 通云飛光左右

夫徇耳目內通而外於心知至而况散焉者乎收視返聽故徇耳目止於符故內通外於心知則非思慮所及絕形骸離神智豈猶區域之觀哉古帝皇

王猶待命也况其下乎几遽古帝名 通云毘盧有師法身有主

葉公子高至子其有以語我來

不急謂慢然應之而無當也懽成合成也寡不道以懽成謂鮮有不道而能合成者也人道之患患及於世陰陽之患患及於身執麤糲不求臧美嗜欲寡也釜爨之人無畏熱苦突不黔也清冷也朝受命夕飲冰我豈內熱歟不然何以寒自苦也國人望君如望歲焉國人望君如望慈父母焉何子子也 通云膠盆刺腦

仲尼曰天下有大戒二至夫子其行可矣

任運而已哀樂不得而入也通云子順父臣奉君

丘請復以所聞至孰知其所終

莫者不可知者也信不信未可知也而殃已相及矣  
故傳言者危多奇巧則以巧喪德多奇樂則以樂敗  
行忿之設也必無由也由於巧言由於偏僻者也譬  
之鹿死不擇音矣忿情之激第然作氣厲與厲構凶  
患隨之我不知其胡底也通云苦

故法言曰無遷令無勸成至此其難者

已令而遷之未成而勸之皆過其量以求益也幾幾

乎危事也美不易成也成之在久惡易成也一成而  
不可改也故危事也至人者任天而遊而一應乎不  
得已施也不求報也致命而已吾爲其所難也易曰  
致命遂志又曰外其身而身存通云抑已而已未  
聞得已不已

顏闔將傳衛靈公太子至達之入於無疵

蒯瞶者不有其父不有其子可不謂暴人耶天殺謂  
天資刻薄也形就而入則已暱心和而出則已陽與  
爲嬰兒與爲無可畦與爲無崖惟其達之故入無疵  
也通云共汝顛倒一上

撰述

漢書卷之十一

三

汝不知夫螳螂乎至而美者以犯之幾矣

積有功伐而自以爲美也才之美也不知其犯也犯之幾也居東是也明農是也通云車不橫推理無曲斷

汝不知夫養虎至可不慎耶

韓子曰無批逆鱗龍不易擾也虎馬同喻也養已者媚之否則殺之順逆異也蜾蠃土器也以筐以蜾奉之至矣蚊蚋適集其僕緣而拊之偶不以時怒有所騁甚殆事也通云虎缺馬騁

匠石之齊至不亦遠乎

轅可曲耶廣莫之野耶櫟之爲散木也匠之爲散人也其相去亦無間矣而匠石者故爲此吮吮也幾何不爲木所笑也弟子曰彼爲社者也非無用也若其無用社者何也趣取猶趣使也匠石曰彼有托而逃也寄也名之爲社是諱之也不知已者也詘於不知已伸於知已彼大木者胡不幸耶且彼亦安用社即不爲社寧受伐耶彼以不材終其天年其所保者與庸衆異而乃以義譽之耶譽之是諱之也木不受也通云莫塗汚好問液楠杏樞腐則液流而木爲屑楠滿也問密失無言答不務速說  
南伯子綦遯乎商之丘至所以爲大祥也

支那

泰西通志卷之一

七

賴猶蔭也其蔭可以芘千駟也荆氏善產然不如商丘棧猿猴所棲以爲戲也麗屋棟材也廣厦麗之故名麗樨傍觀一邊也櫬用全木厚殮親也解賽祭也適河沈人於河如西門豹事牛白額豚亢鼻人痔病猶木以不材棄之也不祥者所以爲大祥也神人以之 通云死猶頭

支離疏者

至

支離其德者乎

會合也撮髮爲髻五管五藏之俞也鍼者縫人之具又可以刺解謂浣衣也入學者鼓箠備樂舞也播精謂吹播精食其值皆可以食十人言無廢任也攘臂

求爲可用也役則不及賞則及之故支離者勝也  
通云三種病人莫教錯過

孔子適楚

至

莫知無用之用也

迷陽言用晦也知雄守雌知白守黑也却曲謂却行而不前也 通云老僧今日失利

德充符

大德不德其充然者符契而已 通云色見聲求是行邪道

魯有兀者王骀

至

丘將引天下而從之

難爲王骀難爲孔子

通云兩個沒鼻孔漢

問立不教坐不

概述

議答立非立也何教之有坐非坐也何議之有向四威儀中覓貧道耶

常季曰彼兀者也至命物之化而守其宗也

無假猶無待也不物於物故不與物遷終萬物始萬物故命物之化通云本末須歸宗問王先生林作

作王駘之王孰是荅王者往也謂先生往從之也故大遠於衆也

常季曰何謂也至視喪其足猶遺土也

一可異也肝與膽隔壤也異可一也物與我同倫也無妄故無不宐也奚其不喪奚其喪通云木人嶺上穿雲過

常季曰彼爲已以其知至物何爲最之哉

以其知猶未離乎知也以其心猶未離乎心也介然者知介然者心故爲萬物最也最謂出其上也心與物辯非常心也苟得其常奚爲最哉通云平常心是道

仲尼曰人莫鑑於流水至幸能正生以正衆生

羣然者木而松栢異羣然者人而舜異我生正則羣生正故嗒然忘化而與運齊也安汝止協乎一通云滅度一切衆生而實無一衆生得滅度者非衆生非不衆生

夫保始之微至彼且何肯以物爲事乎

支那

卷之二

三

保始保其泰始也徵效也不懼之實大勇也求名者且然矣况太上乎無知故無不知未嘗生故未嘗死登假謂僊去猶黃帝乘龍也擇日者無擇者人也人則從彼矣彼何嘗以物爲事哉 通云曾化木鐸

申徒嘉兀者也 至子齊執政乎

王曰蠲前蠲亦曰王前執政大兀大 通云探竿影草

申徒嘉曰先生之門 至不亦過乎

奈何哉遊先生之門也子以執政先人而不知其後人也且子過矣 通云不妨減人身價

子產曰子既若是矣 至子無乃穽

與堯爭善猶未忘乎善也狀其過不狀其過言憾物者恒多而自謫者恒寡也安之若命則固然矣羿之穀中不死者無幾然不死者命也天下之大危害之穽非獨一羿而已入其中而得出者利害釋於前死生不攖其慮也伯昏無人况我以善者也遊十九年而形骸化矣吾與子遇於形骸之外而子猶索我於形骸之內乎子產曰先生起自贊也 通云大好一期賓主

魯有兀者叔山無趾 至而况全德之人乎

尊足謂尊於足也有大於身者也 通云見吾色身  
不見吾法身

無趾語老聃 至 天刑之安可解

賓賓者何爲耶其名耶其適以自苦耶天刑之也天  
刑之也聃也遁天之刑者也丘也天刑也 通云項  
上鐵枷何時脫却

魯哀公問於仲尼曰 至 是何人者也

善惡者離乎形者也爲後而不爲先能爲和不能爲  
倡也月滿曰望望人之腹腹果然也列子曰雌雄在  
前孳尾成羣謂入獸不亂羣入鳥不亂行也寡人醜

乎是使我形穢也 通云六根不具七識不全始解  
親近又云一人通身紅爛在荆棘中

仲尼曰丘也嘗使於楚 至 才全而德不形者也

肫母死而猶食之不知其死也食乳也已知其死則  
去之矣去之者惡之也惡其不見已也惡其不爲類  
也母形猶在而母非母也母去之也翼者喪具用以  
飾武敗者無所用之履以飾足則者無所用之無其  
本也諸御不剪爪不穿耳不欲使形不全也新有昏  
者雖在外期年不使愛其生也哀駘它者人也而進  
於天者也不以形形而以不形形者也 通云金香

爐下鐵崑崙

哀公曰何謂才全<sub>至</sub>是之謂才全

遇不可知也事之變也知不能規乎其始也烏識其所以然哉烏識其所以不然哉安之若命哀樂不能入也兌和悅也無伐天和四時容與故與物爲春也  
通云齟裡寒冰楊花九月

何謂德不形<sub>至</sub>德友而已矣

停者止也畜也物取平焉故可以爲法也成和不滑和也  
通云急水上打毬子

闔跂支離無<sub>至</sub>獨成其天

脰脰項也肩肩直而無文也惡者美之美者惡之故視全人反怪其項背也忘其所忘非能忘者也忘其所不忘斯能爲忘者也惟聖人能也無所用知也無所用約也德惡其出於已也貨惡其出於地也若是者天也鬻之自天者食之自天者也不大棄則不大予不大予則不大施也有人之形無人之情人也而進乎天者也  
通云無手人行拳無舌人解語

惠子謂莊子曰人故無情乎<sub>至</sub>子以堅白鳴

求益乎有生之外是益生也不益生謂不多事以擾其生也生無生也道與之貌天與之形因天地之自



然而我不寄故生無生也倚樹據梧此可謂適矣雖然猶有待也無生者無待者也天選子之形形者神之府也而子以堅白異同鳴天下哉其得全於天哉其不得全於天哉 通云放汝三十棒

大宗師

生無生也死不死也我忘物也物忘我也宗者極也統也會也天師道道師自然自然者無師者也大無外也 通云此宗無語句

知天之所爲至所謂人之非天平

天亦人也人亦天也所知者人也所不知者天也以

其所知養其所不知知之至也夫知有待也不知者無待者也 通云明日不得普請

且有真人而後有真知至於道也若此

在寡且不逆也不以成自雄也於士無取舍也不暮謀故無取舍無適也無不適也無過也無當也是登假於道也 通云平高就下

古之真人其寢不夢至其嗜慾深者其天機淺

其息深深故息以踵言若哇者息以喉其噤言其喉息也 通云著甚死急鼓粥飯氣

古之真人不知說生至是之謂真人

不出故出不訴不入故入不距莫知其始也莫知其終也坦然受之故喜釋然忘之故復道本自遺豈勞心以損道天非有耦奚假人以助天 通云無去無來亦無住

若然者其心志至而不自適其適者也

兵非以爲勇也澤非以爲愛也無所爲而爲也莫之至而至也非聖人也非仁人也非賢人也非君子也非士也非役人也智之無可智愚之無可愚貴之無可貴賤之無可賤也通於物者和樂也無適而不親也凄似秋煖似春者時也忘利害故利害不通也損

已以行其名也亡身之不恤不擇真而任之也是至人也非然者尊已卑物遺世厲俗何爲也 通云渠

無面目

問何爲其心志其容寂其類類答心非木石故志容不景耀故寂類類稿枯故類

古之真人其狀義而不朋至是之謂真人

狀義而不名爲義也與人伍而不取其同也無不足也不相承也隨器故絕方員渺形故無華實邴邴喜貌喜非喜也崔嶽嶽也得已而不已也滴止也其止進也與進也其進止也其與世並厲乎其警然高往乎連卷乎不得而入也悅悅乎默而不言也寬然者其殺也道道然與世俱也感而應無廢事也相與有

足者蹈於高丘陟崑崙遊廣莫耶非夫有所慮而爲之非夫有所避而不爲者也而人遂以爲勤行也過矣過矣非一也非不一也好之也一也不好之也一也其一也一也不一也一也天耶人耶吾不得而名也 通云前三三後三三

死生命也至一化之所待乎

死生旦暮也人不得而與也是物之恒情也越死生謂之卓離死生謂之真身可愛也命可致也愛身故孝於親而况其進者乎致身故忠於君而况其進者乎忘於江湖忘於道德堯與桀兩忘也善吾生故善

吾死也壑可藏舟也壑非壑也澤可藏山也澤非澤也有負之而趨者人不知也人知大之藏小而不知小之藏大也人知有之遯無而不知無之遯有也有而適無無而適有來而適往往而適來死死生皆遯也藏天下於天下安所遯哉人也猶其爲物也化余爲魚魚樂也化余爲鳥鳥樂也形盡寓也寓何所不樂哉彭可也殤可也存可也亡可也無始無終故一存而不喪也萬化之所宗而一化之所待也 通云王老師賣身去

夫道有情有信至比於列星

疑有也有情有信者也疑無也無爲無形者也可傳  
耶不可傳耶可得耶不可得耶鬼耶帝耶天耶地耶  
非道無以神非道無以生耶上下四方推之而準故  
一之者極六之者極也天地者大氣舉之故稱氣母  
維地軸也斗天樞也堪坏獸形人面以神得名也馮  
夷河伯也肩吾梁父之貴神也黃帝升鼎騎雲氣上  
蒼天顓頊冬帝御玄堂北極出天二億三萬有奇禹  
強履其上西王母宴穆滿於瑤池蓋少廣也五伯商  
五伯豕韋等是也東維漢津以東也 通云乾峯柱  
杖子

南伯子葵問乎女偶曰 至參寥聞之疑始

外天下而後外物外物而後外生外生而後朝徹由  
外而內由遠而近也不見天下不見物不見已故無  
今無古無生無不生也將之不得也迎之不得也毀  
之不得也成之不得也可將也可迎也可毀也可成  
也攬之而無不寧也感物而應未嘗動也副墨疑可  
見也維誦疑可聞也瞻明猶未離乎目也聶許猶未  
離乎耳也需役未離乎動者也於謳未離乎言者也  
玄冥莫也冥冥故莫也參寥獨也寥寥故獨也疑自  
此始也無始故疑始疑始故無始也 通云不是心

撰述

不是佛不是物

問何謂有聖人之道無聖人之才有聖人之才無聖人之用答祇得其體

不得其用祇得其用不得其體問何謂殺生者不死答護生須用殺問何謂攫寧答只在六根門頭却不

被他汚染

子祀子與子犁子來

至

成然寐遽然覺

死生存亡一體也何爲是拘拘者哉曲僂佝僂也背高故五俞在上句贅頂椎也陰陽之氣雖有沴乎其心乃閒然無事者也踳躄而行心閒然無事也臂之左可爲鷄也臂之右可爲彈也尻可爲輪也神可爲馬也然則吾何擇哉吾安往不適哉叱避謂叱之使避也無怛化無以死傷生使彼化者增怛怛也鼠肝

耶蟲臂耶魂氣則無不之也無不之也骨肉復歸於土命也善吾生善吾死故生有所不訢而死有所不恤也人可也物可也鼠有大於肝蟲有大於臂也生死寐覺也

通云回途別著破爛衫

問不能自解物有結之六解一

亡與楞嚴同義否答云是

子桑戶孟子反子琴張

至

天之小人也

相與於無相與相爲於無相爲人也而天者也臨尸而哭是也猗語辭人死則化爲異物有情無情吾同體也故曰假於異物托於同體戮民猶天刑也有事無事無事有事故常在定疇於天侔於天進人而天

支那

朱子語類卷之一

三

撰述

者也天之君子也

通云不借借

間何謂莫然有間  
答莫然忽然也有

間猶頃  
之也

顏回問仲尼曰孟孫才其母死

至

乃入於寥天

一

簡謂忽然若遺也死者化物也使死而有知也豈猶待夫不知之化者哉不知之化謂後死者也且生與死各不相及也各不相知也方將化矣惡知不化者哉方將不化矣惡知已化者哉死生夢覺也何爲是規規者哉矧吾與汝皆夢也夢未覺者也彼死者形可駭而心無損也且易其宅而情非死也孟孫氏覺

者也人哭亦哭是其所以宐也乃宐也吾者從我得稱也執形而命之曰吾遂相與吾之耳矣雖然吾得我哉我喪我哉浸假而我化爲鳥鳥一我也浸假而我化爲魚魚一我也我無定屬我有定稱哉生耶死耶覺耶夢耶物耶我耶未知其誰適也歌者何也哭者何也所造無非適也不假咲也有時獻咲喜與意俱也輟然可也排之不得也安其排故不及排去其化故忘於化乃入於寥廓之區與天一也 通云曹山孝滿

意而子見許由

至

此所遊已

支那

支那書通卷之一

三

樞述

卷之十一

軼猶只也躬仁義適以仁義黥汝也明是非適以是非  
剗汝也無莊以美故失其美攄梁以力故失其力  
黃帝以知故忘其知鑪錘者未可少也息我黥補我  
剗冥乎仁義是非之藩而起化理也吾何爲不可哉  
許由曰是也此天遊也 通云紅鑪大冶

問何爲乘成荅成者

已然者也因其已然謂之乘成

顏回曰回益矣 丘也請從而後也

冥情故絕好任運故不常同者冥情者也化者任運  
者也墮肢體黥聰明回殆庶矣 通云絕後再甦

問林

以坐忘爲面壁是  
否荅曰瞌睡漢

子輿與子桑友 然而至此極者命也夫

貧也非病也安之若命哀樂不入也 通云不妨疑  
著

應帝王

有道本有化迹帝王者迹也所以應之者本也 通  
云苔生玉殿

齧缺問於王倪 至行以告蒲衣子

胡然而問也胡然而不知也相與於無相與也喜也  
必有以也 通云一場懣懣

蒲衣子曰乃今知之乎 而未始入於非人

支那

卷之十一

三

與爲馬耶與爲牛耶與造物者遊耶去智與故以情信之德任真而不任僞也不出也不入也其人耶其非人耶 通云披毛戴角是類墮

肩吾見狂接輿至而曾二蟲之無知

告我語我來也以經爲式以義爲度所謂以治治之者也以治治之未若以不治治之也聖人之治之也治內而已豈治外乎無乎不正故無乎不行也盡矣 通云牛胃中經冬過夏

天根遊於殷陽至天下治矣

厭足也何帛一作何故一作何爲余曰帛猶係也去

矣天根無落吾事 通云我不暇爲汝說

陽子居見老聃至如是者可此明王乎

質敏故所嚮疾氣剛故能強梁心開故物徹而疏明志專故學道不倦此恒人之見多而至人之見少也 通云有多少伎倆

老聃曰是於聖人也至如是者可比明王乎

胥賤役也技者藝能之末係累也勞形沐心徒自苦也田佃也便捷也犛猶狸也他他藉藉獵者衆也虎豹之文援狙之捷皆以技係功高者徇也執犛而歸往就烹鼎則何爲者也此而云聖人乎 通云死漢



撰述

陽子居楚然曰至遊於無有者也

擊壤而歌何也通云當時但展兩手

鄭有神巫曰季咸至嘗試與來以予示之

鄭人怪之故棄而走既其文未既其實抑未知其誠然否也卵者物之始形者也知其雄守其雌無名無形何卵之有列子者以道自豐而欲使人必信已也安使人得而相之也相視也通云洞山土地三十年不見洞山

明日列子與之見壺子至因以爲波流故逃也

濕灰委灰也地不無文順地也頽然不震襍然不正

亡名亡德窟於委灰是杜德也權用也杜權未杜德也權杜而實不杜也故易見也天壤大區也發於踵非息於踵也故其善猶見也不齊謂不定不動也太空冲然物莫能勝故視之不齊也衡者平之機也與爲高與爲下故不齊也審藩也洙也一曰水停爲審緩而詳也鯢桓魚所盤曲也淵有九此處三焉其息深也虛而委蛇莫知誰何而始悄然失也示之以宗也宗者極也返其空也通云國師在三藏眼睛裡然後列子自以爲未始學至一以是終  
豕人也人豕也人立而啼者豕也忘乎物故一之也

撰述

遺事故不親事紛然者應量之迹而抱蜀者自封也  
一以是終故莫知其終也 通云字荷字荷又云若  
帚箕箕

無爲名尸 至 故能勝物而不殤

不以名也不以謀也不以事也不以知也如鏡照物  
虛之至也夫鏡何有哉 通云打破鏡來與汝相見

南海之帝爲倏 至 七日而渾沌死

將欲剖吾樸也不知其喪吾穀也谷神不死 通云  
鑿開五位裂破三玄是死句不是活句

漆園指通卷之二

雲溪浪亭道人澹挺 著

樵李珥信居士錢 江閱

駢拇

絕聖棄知因任自然無懷葛天由來者遠 通云金  
屑雖貴落眼成臂

駢拇枝指出乎性哉 至 非天下之至正也

侈於德則害德侈於性則毀性侈者非其分也少者  
不欲其不足多者不欲其有餘也多方仁義何爲也  
離朱者駢於明也師曠者侈於聰也曾史者枝於仁

也楊墨者駢於辯也駢枝非正也 通云佛之一字

吾不喜聞

問何爲敝跬譽答敝敝焉跬其足  
以譽無用之言也跬卽跬步也

彼正正者不失其性命之情 天下何其賢也

仁義設而天下始多故矣仁立而憂其不仁義立而  
憂其不義決駢斲枝所以亂也盍返自然哉 通云  
彼自無瘡勿傷之也

且夫待鈎繩規矩而正者 是非以仁義易其  
性與

禮樂仁義何紛紛也自有虞氏昉也則惑也 通云

文殊曾賢貶向二鐵圍山不爲分外

嘗試論之自三代以下者 又惡取君子小人  
於其間哉

貪夫殉財烈士殉名夸者死權衆庶馮生廉如伯夷  
役人之役適人之適也何論盜跖 通云頭頭非取  
捨

問投瓊曰博不投瓊曰塞塞與賽  
是同否答博塞卽圍碁塞戲也

且夫屬其性乎仁義者 不敢爲淫僻之事也  
自聞則無所不聞自見則無所不見奚敝敝焉餘仁  
義之途驚天下之耳目哉自適而已自得而已此性  
命之情道德之正也俞兒事黃帝善別淄澠 通云

撰述

漢書卷之二

除斷妄想趨向真如正好門前之遶

馬蹄

伯樂善治馬而馬始多故矣陶匠善治埴木而埴木始災矣聖人善治天下而天下始疑天下始分矣故曰無治之以其治而治之以其不治 通云我今日牙痛

馬蹄可以踐霜雪 至 此亦治天下者之過也

馬死者性失也埴木有性豈任方圓豈任曲直哉而猶且稱之曰治也治也則已過矣治天下亦然母爲伯樂母爲陶匠其可也 通云清淨行者不入涅槃

破戒比丘不入地獄

吾意善臨天下者不然 至 可攀援而闕

獐獐爾徃徃爾吾與鳥獸草木同入於玄化之中而莫知其孰爲此孰爲彼也 通云情與無情皆爲一體

夫至德之世同與禽獸居 至 五聲不亂孰應六律

馬有性埴木有性人亦有性無知是也無欲是也是以貴乎同也仁義禮樂何紛紛也仁義設而道德始廢矣禮樂設而性情始離矣聖人者何苦作爲文采

以亂人目作爲聲音以亂人耳哉 通云取禪板來

取火來

問覽覽跋是蹇蹇意否答云是問澶漫是緩散否摘僻是勞役否答云是

夫殘朴以爲器 至 此亦聖人之過也

工匠罪歟伯樂罪歟聖人過歟絕其聖去其智墮耳目黜聰明古之人尚哉 通云長老何年行道威音

王以前猶是王老師兄孫坐第二位去

問衡扼月題是馬餘否答

秦風小戎皆是也問介倪是介然脾睨否答云是問何爲闔扼荅闔猶城闔也馬不馴故闔其扼慮其逃朝也問何爲勢曼荅一爲猛驚一爲衍曼馬炫其智能以與人爭得也故曰盜也

胠篋

皇降而帝帝降而王王降而伯伯降而盜譚仁義者

適爲盜資耳著胠篋 通云彼魔法中假我衣冠稱

善知識

將爲胠篋探囊 至 不乃爲大盜積者也

仁義禮樂治天下之緘縻扁鑄也而竊者以之故聖人生而大盜起也 通云瞿曇也須喫棒

故嘗試論之 至 以守其盜賊之身乎

立宗廟社稷治邑屋州閭鄉曲者皆聖知之法也盜其國弑其君并其法而有之田成子是也天下之爲田成子者豈少哉宜若聖人之過也 通云纔有一毫頭便有一毫頭

嘗試論之

至

四子之賢而身不免於戮

殺諫臣誅善類者暴君也其所用者聖人之法也爲法之敝一至於此故聖人不能無過也莫弘之血化碧瞳目日脛

通云邪人用正法

故跖之徒問於跖曰

至

是乃聖人之過也

智仁聖義勇者所以治天下之具也而盜跖有之是聖人適爲盜資也聖人不死大盜不止翹翹然以仁義招天下者是適與盜人謀也斗斛權衡符璽皆是也竊國者且侯矣刑賞者徒具文也

通云一爲波旬一爲帝釋

酒薄也魏因伐趙圍邯鄲以楚不能援趙耳川竭谷虛丘夷淵實事相類也

故曰魚不可脫於淵

至

法之所無用也

仁如魯史辯如楊墨聰如師曠巧如工倕明如離朱適足以亂天下耳火飛曰燭絕聖棄知以爲玄同聖人者天下之利器也利器不可以示人

通云如愚若魯

子獨不知至德之世乎

至

當此之時則至治已

民忘其治謂之至治其言本於黃帝容成大庭以類舉也

通云毘婆尸佛尸棄佛毘舍浮佛拘留孫佛拘那含牟尼佛迦葉佛釋迦牟尼佛

今遂至使民延頸舉踵至好知之亂天下也

鳥亂於上魚亂於水獸亂於澤皆亂也天下大亂俗惑於辯去知與故則莫若求其所已知而非其所已善通云知之一字衆禍之門

自三代以下者是已至淳淳已亂天下矣

役役者動也淳淳者言也作誓作誥何淳淳也其感人以末也通云杜口毘耶掩室塵竭

在宥

物於物者不足以治物也不物於物故忘物忘物而物無不得矣在宥是也通云死貓頭

聞在宥天下至有治天下者哉

在之則無適而不得矣宥之則無往而不釋矣奚其治奚其治通云總不消得

昔堯之治天下也至安其性命之情哉

毘於喜則不恬矣毘於怒則不愉矣盜跖魯史者賞罰之招也其原自堯桀始喬誥卓鷲何暇安性命之情哉喬者矯邁詰者屈曲通云黑暗女功德天

而且說明耶至吾若是何哉

說者情之所之相助也安性命之情者存可也亡可也苟爲不安是亂天下也尊之惜之何爲也過而去

之忽然若遺其可也爲齋戒爲跪坐爲鼓歌若是者何也 通云物事門中不捨一法實際理地不受一塵

故君子不得已而臨蒞天下至何暇治天下哉

無爲自正上理也無解五藏無擢聰明貴其身愛其身也黃帝老子之所以治天下也尸居淵默爲龍爲雷神與化俱故天與理適也無爲也無不爲也炊者希聲累者希形也 通云枯木龍吟觸牖眼睛

崔瞿問於老聃至罪在櫻人心

人心者債驕而不可係者也藏人心櫻人心櫻人心

乃亂排下進上上下下因殺亂之始也能爲渾約以柔剛強能爲廉劇能爲雕琢熱如隄火寒如凝冰俛仰四海其居微芒其動飄忽如是其不可係也櫻之不可也黃帝堯舜且失之况三代以下耶脊脊大亂宏其駭也 通云我自覓心了不可得問何爲廉劇答謂方開斷割也

故賢者伏處大山嵯巖之下至而天下大治

接榴囊頭木也嚆矢矢之猛者仁義聖智櫻人心者也猶桎梏也 通云念佛一聲嗽口三日

黃帝立爲天子至又鳥足以語至道

所欲問者物之質也所欲官者物之殘也所問非所



官所官非所問也不族而雨不黃而落日月蝕矣猶  
佞人以求治也奚足語哉 通云沒你話會分

黃帝退捐天下 至 廣成子之謂天矣

貴以身愛以身故治身千二百歲而形不衰善治身  
也廣成子之謂天也天者神明之宰也 通云轉輪

聖王身相無量壽命無量 問至陽之原故有明至陰  
之原故有闇是否答明中

暗暗中明問守  
一答青州布衫

廣成子曰來余語女 至 人其盡死而我獨存乎

無窮無測莫可終極不死也不生也離得也離失也  
爲皇者古也爲王者今也見光者天也爲土者地也

皆是也生於土反於土命也生之無生也死之無死  
也余將去汝入無窮遊無極與日月參與天地並莫  
知其終也緇猶冥也冥冥昏昏進之無可當也退之  
無可遠也人盡死而我獨存是治身者也 通云死  
中得活

雲將東遊過扶搖之技 至 雲將不得問

遊耶吁耶吾弗知耶吾弗知耶是有謂耶是無謂耶  
何不得而問耶 通云雲門胡餅

又三年東遊 至 起辭而行

天者稱鴻蒙也謂鴻蒙爲所天也浮遊猖狂無適而

不得也內觀無妄勿謂形勞也余何知哉余何知哉  
雲將曰向也自以爲猖狂而民仍隨予所往也予不  
得已也今則否也今則民放余余自放也願受令願  
承教也鴻蒙曰未也亂天逆物治人者之過也雲將  
曰奈何鴻蒙曰毒哉甚矣憊也曷歸乎曷歸乎僂僂  
乎歸也雲將曰願聞一言鴻蒙曰養心上也無爲自  
化解心釋神窈窕冥冥莫知其真物將自生雲將曰  
得之矣乃今而知所爲身與所爲德也 通云不許  
夜行投明須到

世俗之人 至 觀物者天地之友

喜乎同已惡乎異已以出衆爲心也欲出衆者則安  
能出衆哉其不如衆技者則已衆矣夫有物者不可  
以物物也不物於物故能物物獨往獨來是謂獨有  
有問有應無嚮無方挈汝而往與爲撓撓無端也無  
旁也無始也爲之頌論冥乎大同墮形體黜聰明大  
同而無已也有而無有故不得有其有也無無亦無  
故無有無有也觀有者君子之陳迹也觀無者猶未  
離乎天地也非然也 通云有無是兩頭語

賤而不可不任者物也 至 不可不察也

無爲也無不爲也任天而遊者一物不能外也民與

事俱也無爲則尊有爲則益爲累此天人之分也

通云不任有爲不盡無爲

問何爲中而不可不高  
峻問何爲薄於義  
荅薄猶近也問何

爲應禮不諱荅自然合節非諱忌也

天地

無無故無名無名者一之所起也得一以清得一以  
寧得一以爲天下貞玄之又玄衆妙之門 通云蒲

口道不得

天地雖大其化均也

至

天德而已矣

君猶天也道曰天道德曰天德

至

通云同根一體

以道觀言而天下之君正

至

無心得而鬼神服

正其言定其分列其能而后可以汎應也道也所以  
觀物也道兼於天以天治故通於一也道無心合人  
人無心合道也 通云前三三後三三

夫子曰夫道覆載萬物者也

至

死生同狀

虛而應物故物無不得也心大於事故藏事我周於  
物物往歸之於已非有所私也雖王天下不以爲顯  
也隱顯一故萬物一萬物一故死生一也 通云木  
人見花鳥

夫子曰夫道淵乎其居也

至

大小長短修遠

道貫金石故萬物莫能定也王德言以德自王也素

履之往獨行也通於事者其恥也故遺事也通於事者其知也故存神也心出而物採之矣而心容有係物者乎曉焉者其獨見也和焉者其獨聞也至無而求不匱也時騁而良於庭也小之無勿大也短之無勿長也修然遠也通云庄上喫油糍咄咄怪事

黃帝遊乎赤水之北

至

象罔乃可以得之乎

知索之任智也離朱索之任目也喫詬索之任言也是不如其忘象也象罔者忘象者也異哉象罔之果可以得也通云罔明出得女子定

堯之師曰許由

至

南面之賊也

以人受天故乘人而無天徒止惡也而不知惡之所由生也何於適於忘也身本一也形乃異向尊其所知如火之馳紘紘者緒也爲緒使也役役者物也爲物紘也其何能配天也尊祖故收族父之父爲祖能爲衆父而不能爲衆父之父治率由之亂率由之治亂并也臣之禍也君之賊也通云同時不識祖又云祖父從來不出門

堯觀乎華

至

封人曰退已

堯請問而封人曰退者忘言可也

通云好事不如

無

問

三患荅老病死又云三災

撰述

卷之二

堯治天下至 俶俶乎耕而不顧

俶俶猶邑邑也徑行而直情也耕而不顧何也 通

云懶殘懶殘不爲俗人拭涕

秦初有無無至 同乎大順

一者何也無無矣無名矣吾不知其所起也未幾而未形者以生矣未幾而有分者無間矣未幾而成理矣未幾而保神矣德也命也形也性也返同於初初乃一也虛之至也大之至也異啄同鳴上下并也

冥冥昏昏是玄德也 通云對朕者何不識問合啄

合答云啄啄又云婆婆和和問泰初有無郭以無有無名爲句得否答云亦得謂太初在有無之間并有

無之名而亦無之也

夫子問於老聃至 是之謂入於天

放者傲也離析堅白若懸日月而托諸寓也長於辯者也此可爲聖人乎是執狸之狗也是獲狙也成思故怵心山林來故勞形也有盲趾無心耳狗類也獲狙類也若是者衆矣形存而無形者并存焉人之至也抑胡寡也動也其止也死也其生也廢也其起也皆非其所以也有治在人者有治在天者忘乎忘乎入於天者也 通云韓盧逐塊又云猿猴彰古鏡

蔣閭菟見季徹至 欲同乎德而心居矣

支那

卷之二

七

摺述

荐陳也陳前說也局局展然笑也且其自處也危矣  
美好設而民將從之猶多其觀臺榭以娛耳目也觀  
臺既多物必趨往其爲投迹者衆矣溟滓猶鴻芒也  
豈以堯舜爲先而我後哉兄者先也弟者後也居安  
也亦曰止也 通云不掛本來衣莫行心上路

子貢南遊於楚至何足以識之哉

博學以擬聖於于以益衆弦歌以成名聲是桔槔之  
智也於于猶于于也托生金行殆浮游其生以與衆  
庶金也汎乎淳哉忘智巧也譽之不顧也非之不受  
也失不加損得不加益也是渾沌之人也望其言若

河漢也何足以知之也 通云從來疑著這漢

諄亡將東之大壑至此之謂混冥

橫目猶比目也照曠所照者曠也進而德人進而神

人累况而上也 通云井覩驢驢覩井問何爲行言  
自爲答吾行

吾言自爲而  
已非有他也

問無鬼與赤張滿稽至聖人羞之

其未瘍也何所需吾藥也其不禿也何所需吾鬚也  
操藥而進其色焦然不如其不藥也聖人羞之也

通云也不消得

至德之世至汲汲然唯恐其似已也

支那

宋園旨通卷之二

七

〔概述〕

標枝漫然在上野鹿任所之也諛其親諂其君是導諛也世俗之所然而然所善而善亦猶之導諛也何必君親之非而流俗之是也導人者從人者也諛人者悅人者也合羣言以爲譬飾小文以爲辭徒將以聚衆也而本末終始不相及也則惑也彼導諛者何也垂衣裳設采色動容貌以媚世也愚之至也雖有祈禱不可得也折楊皇華俗樂也高言不入於耳俗言勝也擊缶鼓鐘樂殊雅俗俗而奏之清濁混也惑之甚也推擇也擇而不推則無擇也無擇誰比憂也比近也大風爲厲厲之人唯恐其子之類已也人盡

明也惑者何也 通云惺惺著

百年之木 至 亦可以爲得也

斲木爲樽斷者棄之美惡不同失性一也距與曾史猶是也困懷者逆也厲爽謂失味也鳩鴉在籠虎豹在囊檻困之至也內支離於柴柵外重繯繳離跂於楊墨者困之至也乃自以爲得乎 通云披枷帶鎖

天道

無爲自正無欲自化天之道也帝王者莫不由之施之有後先用之有本末也主職要也臣職諄也得其意忘其象可也 通云立乾坤句

天道運而無所積故萬物成至與天和者謂之

天樂

天也帝也聖人也一也皆道也道運而無所積者也無爲也無不爲也虛之極靜之篤也君可也臣可也上可也下可也隱可也見可也和於人者和於天者也通云不面帝堯顏又云有向有奉問平中准答其平也

中准中准猶中規中矩也

莊子曰吾師乎至古之人貴無爲也

生也天行死也物化故鬼不崇魂不疲宗天地主道德用天下而有餘也無爲者也通云無生死故不

求出

上無爲也至此不易之道也

主職要也臣職諄也無爲者上也有爲者下也通云與和尚提鞋携杖不爲分外

故古至天下者至用人羣之道也

古之人不下堂皇而天下治也通云帝德尊寰宇

問落天地答天地其後焉者也故落天地

本在於上末在於下至非上之所以畜下也

有本末有後先故物尚其功而道有其序也序者次也審其次而後上可事也下可畜也物可治也身可



撰述

卷之二

三

修也治之至也形名非本也賞罰非始也無倒行無  
逆施也 通云門庭施設曲爲今時威音以前無是

事

問五兵荅弓矢矛戈戰問比諄荅比度諄審問萌  
區荅草木甲析也問因任荅因其能而在之問原  
省荅原其過而省之問襲情荅襲安也問五變荅自  
明天至形名而五問九變荅至賞罰而九也

昔者舜問於堯 至 天地而已矣

天之德而出也寧矣日月之照而四時行矣何爲也  
哉天之合也膠膠擾擾人之合也 通云正中偏偏  
中正

孔子西藏書於周室 至 夫子亂人之性也

六經六緯爲十二經說未終而老聃遽止之故曰中

其說也後言失言也道德失而爲仁義無私焉乃私  
也偈偈猶敝敝焉擊鼓而求亡子也噫過矣 通云  
是窮子喻

士成綺見老子而問 至 其名爲竊

止百舍行重趼嚮之勤也棄妹則寡愛生熟不盡前  
謂食無餘味也漠然不應者機也心正却故願有請  
也却謂却而不前也脫焉遠也呼牛應牛呼馬應馬  
於名無所爭也服常服無改吾初度也非以其服而  
服之也雁行履行再拜稽首而進也崖然自異也衝  
然自雄也顚然未忘闕然未嘿義然未消也係馬而

支那

卷之二

三

撰述

止心如馳也動而持不及持也機發發也察而審徒與爲智巧也泰者已甚睹已然不睹未然也凡此者不相信也邊竟有人其名爲竊未啓其藩而妄意其室也 通云九上洞山三登授子

夫子曰夫道於大不終至至人之心有所定矣

惟道備物大小無間泰定故神閒也 通云十字街頭識取天子又云長安雖亂我國晏然

問何爲不終  
答無終窮也

世之所貴道者書也至古人之糟魄已夫

道者不可以言傳也其可傳者糟魄也書不盡言言不盡意也 通云得意忘言道易親

問何爲餘則其  
而不固疾則苦

而不入於遲久則漸耳然恐其不  
深固急疾則殊苦正慮其罕契入

### 天運

無所爲而爲者天也大音希聲也仁義禮樂儒墨之陳迹也非天也 通云寶鏡當風重重錦縫

天其運乎至此謂上皇

天乎地乎日月乎雲乎雨乎風乎誰爲爲之者乎洛有九故曰九洛皇建有極日月順序風雨時也五常猶五德也六極於九疇處一焉 通云九州皇化裡

商太宰蕩間仁於莊子至是以道不渝

至人無親非無親也親固不足以言之孝固不足以

撰述

卷之三

言之也如徒曰孝耳孝耳此非過量之言不及量之言也至仁者兼忘者也至貴者忘爵至富者忘財至願者忘名譽并棄也忘也 通云子若吼時祖父俱盡又云子歸就父父全不顧父子之恩刀斧砍不開北門成問於黃帝 至 乃不自得

異哉所聞 通云一種沒絃琴惟師彈得妙

帝曰汝殆其然哉 至 汝故懼也

盛衰異理清濁異宐如雷也如霆也無尾也無首也胡然死也胡然生也胡然儋也胡然起也無窮也不可待也故懼也 通云乾闥婆王奏樂

吾又奏之以陰陽之和 至 汝委蛇故怠

塗却謂以大却爲塗守神以神明爲守也揮越也綽寬也不能見故知窮不能逐故力屈既所不及乃至委蛇故怠也 通云乍如賡白雪

吾又奏之以無怠之聲 至 而故惑也

混混相逐如叢之生林林其樂而遺其形布而揮之不可曳也窮幽及昏聽無聲也疑之故稽於聖人稽察也天樂謂鈞天廣樂也無言故希聲說和豫也聽之無接故惑也 通云迦葉作舞大地山河作舞

樂也者始於懼 至 道可載而與之俱也

支那

泰國吉通卷之二

大

標述

卷之二

其愚也道也道可載而俱也咸池備也 通云大好

一場曲調

孔子西遊於衛至而夫子其窮哉

芻狗以芻爲狗所以祭也蘓者樵蘓之屬夢耶眯耶  
言世且易之也不敬故易之也桔槔者人俯亦俯人  
仰亦仰人引非引人也從之便也古今者應時而變  
者也三皇不相沿禮五帝不相循法也曠者何也  
通云俱胝伸一指童子亦伸一指

孔子行年五十有一至天門弗開矣

不由中出者也故不出也不由外入者也故不隱也

仁義者可一宿而不可久處也覲遇也使人覲之則  
責之者至矣故貴乎淡忘也采真服真也鑒戒也湮  
沒也天門閭闔之門應靈府也 通云不借借

孔子見老聃而語仁義至楚楚然立不安

言黑白之質者不足以爲辯也飾名譽之觀者不足  
以爲廣也以孔子聲見者藉孔子爲援也倨堂而應  
微是老子深遠也殺其殺者親有等也未至於孩而  
云誰喪其朴也殺盜非殺謂所殺者盜也殺以止殺  
非殺也人自爲種言人自爲類而天下從此分也其  
作始有倫各自爲匹而今也女而婦也淫其色也新

無述

卷之二十一

天

臺是也敝筭是也何言哉何言哉解規之獸獸解網  
莫能規也規制也 通云無理可伸無言可對 問人自爲  
種而天下耳此理何如答起爲世  
界靜爲虛空虛空爲同世界爲異

孔子謂老聃 至 丘得之矣

鉤用引而用之也賜相感以目垂相感以聲類獸名  
生亶爰之山自爲牝牡物化之不齊也鳥鵲之生也  
以孺魚之傳也以沫垂之細腰者以化人之有弟也  
而兄啼皆物化也不與化爲人夫胡及於化也化人  
者及化者也得之也得之也 通云龍神乞戒 問鳥鵲孺  
是卵生魚傳沫是濕生細腰  
化生有弟胎生果否答亦是

刻意

無不忘也無不有也恬淡虛無乃合天德純之至也  
素之至也 通云月在青天水在瓶

刻意尚行 至 聖人之德也

高也非其高也修也非其修也治也非其治也閒也  
非其閒也壽也非其壽也彼何人也彼何人也 通  
云頭長三寸頸長二尺 問熊經答道引服氣  
若熊引樹而經也

故曰夫恬淡寂寞 至 乃合天德

死生夢覺也若浮若休則死生一不夢不憂則夢覺  
一通云隻履空歸宋雲遇之慈嶺

支那

卷之二十一

三

故曰悲樂者德之邪至天德之象也

天一生水水者天德之象也水不雜則清莫動則平然鬱閉亦不能清故歎逝於流泉而不徒鑑於止水也通云死水不藏龍又云萬里無雲天有過

故曰純粹而不雜至能體純素謂之真人

干隧吳地或曰干溪吳越產劒故云干越之劒一之精通謂惟其一是以精上通也倫類也通云金剛

王寶劒

繕性

繕治也古之治道者以知養怡以怡養知交相養而

和理出焉所謂性也道可治性不可治也治之則失其性也去性而從於心則無以復其初也通云打車郎是打牛郎是

繕性於俗學以求復其初至物必失其性也

役於學者俗學役於思者俗思恬養知則無知而知知養恬則知而無知道與德也性也仁義禮樂皆是也忠亦猶是也行不偏也彼我各王而蒙已德非德之也夫德則必有不冒者矣大德不德苟爲冒之是物失其性也通云其施汝者不名福田供養汝者墮三惡道

古之人在混芒之中至反其性情而復其初

順之則惟恐其逆也故不一也降而下也安之則惟恐其不安也故不順也降而愈下也離其道以爲善險其德以爲行乃始去性而從心也心與心構而知識叢生則大亂之道也滅其質也溺其心也無以復厥初也 通云教壞人家男女

由是觀之至又何爲哉

道隱則世衰世衰則道愈隱道無以興乎世世無以興乎道也雖不在山林猶隱也道不行也古之人其可以有爲而行也則治反於一而化行無迹也其不

可以有爲而窮也則深根寧極以待時也 通云三間茅屋一道神光是何等人受用

道固不小行至謂之倒置之民

樂全故志得也無以益其樂也其儻來者寄也軒冕樂也窮約樂也樂彼猶樂此也 通云何處不稱尊

秋水

束於教者不可以語道也天地非大也毫末非小也以道觀之則何貴何賤何少何多也知道者達於理達理者明於權火弗能熱水弗能溺寒暑弗能害禽獸弗能賊也本乎天位乎得反要而語極也反其真

也有形者不如其無形也風不如目目不如心也臨大難而不懼者勇也道之至妙者不可以智知也管未可以窺天雖未可以指地也曳尾於塗中樂也母以梁國嚇我也子猶我也我猶魚也子知我我知魚也是物之適也 通云燈籠緣壁上天台又云藕絲牽大象

秋水時至至向之自多於水平

涇流大於兩涯故不辨牛馬河漲溢也尾閭卽沃焦山海水泄處也壘空小穴也稊米稗也人卒謂人與卒也卒廝餐也戰國之民多爲兵故屢稱人卒海不

敢自多也奈何哉其以河自多也 通云鷄棲鳳巢非其同類

河伯曰然則吾大天地至足以窮至大之域

小非寡也大非多也量無窮也遙者故也望之難卽而不以爲悶也撥者今也俯而取之而非可跂及也時無止也得之不足喜失之不足憂也生無可樂死無可畏也知也不如其無知也生也不如其無生也通云父母未生前如何是你本來面目

河伯曰世之議者至約分之至也

浮廓也殷盛也細不能視大大不能視細也不相及



也勢也雖然其有形者也有形者言論及之意致及之者也其不及者道也大人者吾無以名之也雖不出於害人而亦不多仁恩雖動不爲利而亦不賤門隸是兩行也不爭也不讓也事不借人不多食力何其廉也然不以貪汚爲賤也是兩行也雖殊俗而不爲矯異也雖從衆而不習卑諂也是兩行也道人者無聞者也至德者不德者也大人者無已者也約其常分以爲至也吾無以名之也 通云至人無已靡所不已

河伯曰若物之外至小大之家

貴非貴也賤非賤也大非大也小非小也惡乎倪惡乎倪有差數有功分有趣操萬物盡等也貴賤有時未可以爲常也梁麗屋梁也或曰車也能爲大不能細也馬猶是也鴟鵂猶是也有能有不能也萬物之情也歸休乎河伯毋漫言貴賤毋漫言大小也 通云不作貴不作賤

河伯曰然則我何爲乎至夫固將自化

無爲也無不爲也反衍反覆相衍也大蹇連連蹇蹇與道俱也施而謝之無所受也參差不一而行也承接也翼相助也任萬物之無方而我不宰也短長一

撰述

卷之三

三

齊也生死不足恃也虛滿無其形也年歲若遺時一往也終則有始天行也動與變準也時與化移也無爲也無不爲也夫固將自化也通云頭頭非取捨

河伯曰然則何貴於道耶至是謂反其真

察安危寧禍福謹去就者權也本天以治人也位於得故無不得也踣蹢屈伸無往而不得也反物之要而語道之極也任天而不任人也去智與故反其命也得其所得而不以美名市也通云有權有實有照有用

夔憐虺虺憐蛇至惟聖人能之

夔一足虺多足蛇無足其行一也然不如風也風又不如目目又不如心也有形者不如其無形也通

云鐵牛無腳也須行

問指我則勝我踰我亦勝我何也答指我謂望風而止踰我謂

躡風而行也小不勝也折大木蜚大屋則大勝也折

孔子遊於匡至請辭而退

足於天者人損不能入也通云睦州一隻草鞋

公孫龍問於魏牟至乃逸而走

幹井梁也斃井壁也虺赤甲虺蟹皆旋於井彼與科斗莫余若也商蛇馬虺也是鼃類也壽陵邑名餘子小子也未十六爲餘子國能邯鄲所能也學步者何

也 通云邯鄲學唐步又云蝦跳不出斗

莊子釣於濮水 至 吾將曳尾於塗中

與爲朽甲也不如爲龜息也 通云參活句不參死句

惠子相梁 至 子之梁國而嚇我耶

練實竹實也庖人不治庖尸祝不越俎而代余無所用天下爲也 通云三詔不起

莊子與惠子遊於濠梁之上 至 我知之濠上也

全矣猶云果然也請循其本謂循其本論也既已知我知之而問我是子知我也子知我我知魚也濠上

之魚猶濠上之我也我知之濠上也魚亦我也我亦魚也 通云鄂渚巖頭華亭船子

### 至樂

至樂無樂至譽無譽無爲也無不爲也生本無生也死生晝夜也死之樂雖南面王不能過也名止於實義設於適也未嘗死未嘗生也從物化也出於機入於機 通云何不了取無生本無速乎

天下有至樂 至 孰能得無爲哉

富貴壽勞其形以爲樂也非至樂也至樂無爲也芒芴希夷也職職猶役役也 通云寒山逢拾得 問奚爲奚

撰述

據荅爲行也據止也問久憂不死荅長處憂患盡形壽而不死也何其苦也問足以活人荅適人之適故活人不自適故不活身也問踴躍勿爭荅諫之不入踴躍而已慎勿與爭也踴躍者踴躍踴躍者因循厚自晦也

莊子妻死惠子弔之<sup>至</sup>故止也

久與之居子旣長矣老而身死不哭而歌抑胡恐也莊生曰吾始也亦未能免俗也槩然慙然也徐而察之而後悟其無生也是以止也歌哭一也通云勞生惜死是以死傷生也

支離叔與滑介叔<sup>至</sup>我又何惡焉

浸假而肘化爲柳也化及我也何惡焉通云拄杖

子踣跳

莊子之楚<sup>至</sup>復爲人間之勞乎

失理而死耶誅而死耶愧恥死耶饑寒死耶其以壽命死耶髑髏曰否也子所言者生之累也死則否也死者無生也南面王樂不是過也以是知達生者之無生也司命斗七星也通云粟畚裡去

顏淵東之齊<sup>至</sup>是之謂條達而福持

褚布囊也綆所以爲汲也海鳥爰居也御迂也以已養養鳥不如以鳥養養鳥也福持多厚福也通云闔國人追去不還

列子行食於道

至皆入於機

子知汝汝知子也生無生也死不死也若果得其養乎子果得其歡乎子與汝化也猶物化也化之類不齊矣有情無情皆是也蠅水上塵也蠹蟻之衣苔所化也陵屯陵之最高處也陵舄車前草也鬱棲糞壤也鳥足草名蟻蟪虫名胥郎蝶也鵲掇虫名虫保生故其狀若蛻乾魚骨鳥名蝶化虫虫化鳥皆物化也鳥之沫復爲虫斯彌是也食醯一名醯鷄郎蟻蠓也蟻蠓生願輅願輅生九猷九猷生黃輓黃輓生腐蠹腐蠹生贅芮皆虫類也又化爲草草名牟奚牟奚比

乎不笋久竹則爲青寧青寧虫也程亦虫也或曰豹也越人呼豹爲程馬草名俗爲馬齒莧或云馬也馬化爲人或云人亦草名其形類人故名也有情無情交相化也出於機入於機也非生也非死也通云雲光作牛回途入妙

達生

離形以養生者全也形全精復與天一也是純氣之守也物之造乎不形而止乎無所化也用志不分也重內而遺外也牧羊者視其後而鞭之因物之自然也爲彘謀胡審自爲謀胡拙也則養生者失也鬼亦

物也見之者非不祥也死生一也木鷄全乎德也蹈  
水有道也罷猶是也御猶是也工倕猶是也爲而不  
恃長而不宰至人之行也 通云這裡監院房那裡  
典座房生是不生之理

達生之情者

至

精而又精反以相天

生之所無以爲者任之可也知之所無奈何者冥之  
可也物在而形不留也形在而神不旺也生不全也  
其來不能却也其去不可止也若猶未免於爲也則  
莫如遺世也遺世故更生也人受形於天地者也合  
而成體適也其散則反乎所自始也與化移也精之

又精是以能相天也

通云絕後再甦欺君不得

子列子問關尹

至

民幾乎以其真

有形者皆物也物與物何以相遠也不物於物物不  
得而入也得全於天也干將鑊鄒不任殺也飄瓦無  
心也天之天也德生也非賊生也 通云泥牛耕水  
面

仲尼適楚

至

病僂丈人之謂乎

揭竿而承蜩膠其翼而取之術也然有道也楸株斷  
木也其拘如斷木其執臂若楮枝故累丸而不墜也  
神也 通云立雪斷臂

機述

海國扶明卷之二

三

顏淵問仲尼至外重者內拙

游者浮水而過沒者泗入水際沒而復出也游者忘水搽舟便沒者忘舟故未嘗見舟而已善操也覆却不以亂其中故善暇也注射也彈棊類也以瓦巧以鉤憚以金殭有所持則外重也外重而內拙也通云早知當腊汝蹕又云何不閒劣

田開之見周威公至而不知爲之戒者過也

操拔篲猶擁篲執箕箒也堯率牟舜荷戈而隨之逆也視其後而鞭焉順也縣薄門縣帷薄閭闔下戶也高門下戶行畢至也養其內則或食其外養其外則

或攻其內不如順其自然而我宰也入而藏則已內出而陽則已外柴立其中稿木也塗可畏也衽席之上飲食之間胡不知畏也通云看腳下

祝宗人立端以臨牢筴至所異彘者何也

牢筴圈檻也豚楯文縷之案聚餽筐筥也謂死陷刑戮也所異於彘者則何也通云棺材裡瞠眼

桓公田於澤至不終日而不知病之去也

談詒倦失志也忿瀟鬱而不通也沈泥中也煩壤糞壤也履也髻也雷霆也倍阿也鮭蠃也洸陽也罔象也率也夔也徬徨也委蛇也或爲物怪或爲鬼或爲

撰述

漢書卷之二十一

三

神也惡見之故病喜則不知病之去也因禍爲福故喜也鬼胡足惡也 通云破竈墮

紀消子爲王養鬪鷄 至 反走矣

嚮景則猶有應者也疾視未忘也無敢應而反走故全也 通云烏鷄雪上行又云咬人獅子

孔子觀於呂梁 至 不知吾所以然而然命也

疑爲有苦而欲死也故沒於淵也非也蹈水有道也齊謂入與水齊也汨者沒而復出也 通云入水見長人

梓慶削木爲鐻 至 器之所以疑神者其是歟

鐻我蠻所以貫耳又鐘圜也驚猶鬼神謂非人力也不懷爵賞故無公朝也木有形有性入山林觀形性本乎木之自然也自然者天也鐻見而加手焉有成鐻也以天合天也 通云雕琢不少

東野稷以御見莊公 至 故曰敗

中繩中規雖纂組不能過也御而射鉤累百而猶不止馬力竭也故敗也密而不應猶默而不應也 通云弄巧成拙

工倕旋而蓋規矩 至 忘適之適也

其旋也能蓋乎規矩其指與物化而不以心稽也故



一而不桎也忘適之適也 通云幾乎忘却

有孫休者 至 彼又烏能無驚乎哉

爲其事而靡所恃也長養萬物而不尸其功也此至  
人之行也歟啓猶言管窺也見之少也 通云疑則  
別叅

山木

乘道德浮游故物物而不物於物也其生可樂也其  
死可葬也虛已以遊世也是大塗也入獸不亂羣也  
入鳥不亂行也不求文以待形也晏然體逝而終也  
吾惡乎守形而忘身也毋自賢可也 通云文殊曾

賢大人境界

莊子行於山中 至 其惟道德之鄉乎

夫子莊子也材與不材之間則無累矣萬物不齊也  
人倫不一也我合而人且離我也我成而人且毀我  
也我廉而人且挫我也我尊而人且議我也我有而  
人且虧我也我賢而人且謀我也我不肖而人且欺  
我也胡可必哉胡可必哉 通云三腳驢子

市南宜僚見魯侯 至 遊於大莫之國

胥相也疏遠也無形倂良其身也無留居行其庭也  
無崖故望崖而反也有人未忘乎人也見有於人未

忘乎已也大莫廣莫也 通云鐵船入海又云休糧不饑

方舟而濟於河 至 其孰能害之

呼張歛謂疾呼張目作聲也歛合也目已張復合也 通云不采無窮

北宮奢爲衛靈公賦歛 至 而况有大塗者也

縣鐘簴也守一而已無所設也侗乎其愿而無識也儻乎其怠而若疑也曲傳回曲而附我也窮盡也大塗通塗也震爲大塗 通云借座燈王請飯香積

孔子圖於陳蔡之間 至 而况人乎

意怠海燕也食有緒也行有列也其爲道也任其流止而不自謂明也其爲居也得其行列而不名其處也至人無聞也 通云牛頭未見四祖

孔子問子桑扈 至 固不待物

假地名林回假人也布猶施也千金人屬也赤子天屬也挹損也真冷謂以真語告曉也冷曉也或曰叮嚀也率情故不求文緣形故待形也足於已無待於物也 通云皮膚脫落盡

莊子衣大布而補之 至 徵也夫

拊交讓木原憲曰貧也非病也 通云今年貧雖也

無

孔子窮於陳蔡至晏然體逝而終矣

廣已而造於大則已過矣愛已而造於哀則已不及矣始猶卒也人猶天也無二道也泄散也與之偕行故天損不入也爵祿金至可謂榮矣然物之利也非已也命在外也取之非吾有也盜也竊也鵠鴈即意怠也所不宐處則疾去月不暇給也落其實不顧也襲諸人間不得已也不受人益也禪代也人亦天也天亦人也人不能及天者性也體逝而終者聖人也通云瀏陽不遠

莊周遊乎雕陵之樊

至

吾所以不庭也

殷盛也蟬惑於蔭螳螂惑於蟬鵲惑於螳螂莊生惑於鵲也遊於栗林而忘真乃爲虞人者叱也則見鵲也以見爲累也守形而忘身也二類謂利與害類也通云莫眼花

陽子之宋

至

安往而不愛哉

美惡同形也不自賢則人愛之也通云一雙孤雁撲地高飛一對鴛鴦池邊獨立

撰述

漆園指通卷之三

三

學人

漆園指通卷之三

雲溪浪亭道人澹挺 著  
死陵愚山居士施閏章閱

田子方

形解而不欲動也口鉗而不欲言也目擊道存也不知其所以然也交臂而失也始終相反乎無端也死生不入於心也釣莫釣也不射之射也得失非我也其亡也存也存也亡也 通云懷州牛輿禾益州馬腹脹

田子方侍坐

至

夫魏真爲我累耳

清而不礪故容衆正容悟物而使人意消也此全德也  
通云心欲緣而意忘口欲譚而詞喪

溫伯雪子適齊

至

亦不可以容聲矣

振起也似子親也似父尊也歎者何也不言者何也  
通云兩眼對兩眼

顏淵問於仲尼

至

吾有不忘者存

心死可哀也人死次也比方嚮方也日出則存日入則忘盡然也莫知其所終而薰然者成形也雖知命者莫規其所始也丘是以日徂也徂往也化也奈何哉女交臂而失也女徒見吾所以見也著見也在彼

者已盡矣而女求之於形有也是馬逸足而求諸五達之肆也吾服女者以甚忘也女服吾者亦以甚忘也奈何其不忘也雖然女奚患也吾有新有故故吾雖謝而新新者日存也毋乃交臂而失也  
通云刺

舟求劍

問故吾答第二月問不忘者存答老僧看他有分

孔子見老聃

至

吾不知天地之大全也

熱然執心不動也辟焉猶辟咄也不疾易謂不數易也隸賤役也爲道者解乎此可爲知者道也孰能說焉謂言說所不逮也洵猶勺也  
通云夾山維浦

莊子見魯哀公

至

可謂多乎

撰述

漢書卷之六十三

緩謂哀然寬大也 通云不道無禪却是無師

百里奚爵祿不入於心 至 是真畫者也

儻儻然忘之至也 羸猶裸也 通云芭蕉泉大道

文王觀於臧 至 彼直以循斯須也

其釣也不爲釣也非持其釣而後有釣也蓋常釣也  
顛髻也偏朱蹄馬蹄半赤也偏令謂偏小之令也鯁  
庾也終身無聞丈人自此遠也忘是非故論刺莫及  
也循民俗於斯須者用也 通云止啼黃葉

列禦寇爲伯昏無人射 至 於中也殆也夫

盈貫溢鏹也措杯肘上肘如稿枝也矢適發者與前

矢沓矢方發者復寓其間謂連珠矢也象人土木偶  
也是猶以射射也非以不射射也足二分垂外履至  
虛也眴目目瞬也 通云看箭

肩吾問於孫叔敖 至 旣以與人已愈有

智者不得說則忘辯美人不得濫則忘淫盜人不得  
劫則忘利介隔也與人而已愈有施不匱也 通云  
不聞爛壤虛空

楚王與凡君坐 至 則凡未始忘而楚未始存也

凡君樊君也 通云一得一失  
知北遊

一 概述

知者不言言者不知也媒媒晦晦無心而不可與謀也彼何人者也夫道窅然難言也辯不若默聞不若塞也道無所不在也所以論道而非道也道無問問無應也有乎其無有乎假不用以得其用者乎無不用者乎未有天地其可知者乎安化乎安不化乎通云直得火爐震動又云藏頭白海頭黑

知北遊於玄水之上至以黃帝爲知言

不知者是也忘之者似之者也知之者終不近也故知者不言言者不知也通云晏坐巖中善說般若若天地有大美而不言至可以觀於天矣

至精者與彼百化也死生方圓莫知其所始也扁然而萬物固存也六合非巨也秋毫非小也或沈或浮與化俱新也可以觀於天也通云猿抱子歸鳥銜花落

齧缺問道於被衣至彼何人哉

相與於無相與

通云賓主宛然

問不以故相持答新新不已問實知

答惟此一事實

舜問乎丞曰道可得而有乎至又胡可得而有耶

委棄也形委也和委也順委也蛻亦委也疆陽猶運

無述

卷之三

四

動也 通云隱峯捏怪龐婆捏怪

孔子問於老聃 至此其道歟

崖畧猶郭廓也邀遊也恂實也達通也斷棄也不以知爲博不以慧爲辯也君子之道又其外焉者也

通云荷澤一宗猶在

中國有人焉非陰非陽 至此之謂大得

非陰也非陽也處天地之間猶寄也必將反於宗也宗本也由本觀之生者物之暗醺者也暗者聲不和醺者味失正也醺梅漿也死生旦暮也堯與桀徒相非也人猶果蓏也有情者猶其無情者也泊然相遭

也漫然相遇也駒過却也出也天遊入也物化也歿也藁也藁囊也解其歿墮其藁乃大歸也形與不形人所共喻非將至於道者之所期也至道者不論論道者不至也明與見所不能值也故不如其默也故不如其塞也 通云見猶離見見不能及又云掩耳而退

東郭子問於莊子 至彼爲積散非積散也

道惡可期也期之則蝼蟻也稊稗也瓦甃也尿溺也任所期也正獲臧獲也監市市司也狶豕也市司履豕而知其肥瘠也賤事也愈况而每下也莫可必也

支那

卷之三

五



物無所逃也周也徧也咸也一而三三而一也間開也寥已謂寂寥而已也往者無所去來者無所駐也馮閎大也彼大智者猶不知其所窮也不際之際際之不際者也故無際也吾無以測之也 通云墻壁瓦礫又云乾矢橛

姍荷甘與神農同學至所以論道而非道也

麥戶開戶也生者無所發其狂言死者藏其狂言有言者不如其無言也 通云合笑不合哭又云捧打青天

于是泰清問乎無窮至不遊乎太虛

無問問之默然問也無應應之默然應也 通云策籬木杓又云二俱瞎漢

光耀問乎無有曰至何從至此哉

光耀無有而未能無無也若果無有也則何爲至此哉故既不無無亦不無有也 通云有無二邊無復餘習

大馬之捶鉤至物孰不資焉者

捶鍛也鉤劍類無所不用故無所可用也 通云有用有置又云大用現前不存軌則

冉求問於仲尼至亦乃取於是者也

未有一天地可知耶其不可知耶昭然者知也神受之也昧然者不知也且又爲不神耶無古今也無終始也未有孫子而有孫子也其可知也耶其不可知也耶無務速說也毋以生生其死也毋以死死其生也死生相待也先天地而生者非物也若猶有物是物出也不能爲物先也猶其有物而有已也嬗代無窮也彼役役於聖人者其愛人無已也毋乃取於是也我不願爲聖人也 通云這奴兒婢子

顏淵問乎仲尼至齊知之所知則淺夫

外化而內不化猶不化也內化而外不化猶不化也

胡化乎胡不化乎胡與物相靡乎必也與相靡也多莫甚也囿也圃也宮也室也古之人猶未免也儒墨相師也外化而內不化也哀樂之來無端也死生逆旅也窮於所知窮於所能雖聖人不免也吾未能免其所不免也至言去言也至爲去爲也 通云三世諸佛不知有又云聖人若知卽同凡夫凡夫不知卽同聖人

庚桑楚

鳥獸不厭高魚鱉不厭深也全汝形抱汝生毋使汝思慮營營胡規規然若喪父母揭竿而求諸海也津

津乎猶有惡也與物委蛇而同其波是衛生之經也  
靈臺者持而不可持者也以有形者象無形者而定  
矣孰知有無死生之一者吾與之爲友也 通云五  
臺山上雲蒸飯十字街頭狗矢天幡竿頭上煎鑊子  
三箇猢猻夜簸錢

老聃之役 至 人與人相食者也

穰歲豐也杓斗柄也函車猶專車也二子謂堯舜也  
民之攘利也急矣有弑父者有弑君者晝爲盜日中  
穴丐貪利使之也坏垣墻也功成事遂而百姓皆謂  
我自爾此老聃之言也 通云一棒打殺

南榮趺蹶然正坐 至 子胡不南見老子

形非有異也胡不自見胡不自聞胡不自得也辟開  
也形未嘗閉而物或間之遂不相得也奈何哉全形  
而抱生也勉聞命矣達於耳未達於心也辭盡謂盡  
之也藿蠋藿中虫也越鷄小魯鷄大也 通云高安  
大愚爲汝說破

南榮趺羸糧 至 反汝情性而無由入可憐哉

子何與人偕來之衆也非愚則狂也忘其荅因失其  
問也朱愚猶侏愚也 通云穿過髑髏

南榮趺請入就舍 至 而况放道而行者乎

撰述

誰哉鬱鬱乎徒自苦也。獲者聳用草也。捷鍵也。外繁蕪故治其內。繆亂復治其外。內外交治。形神攝矣。然未能淡忘也。非道德之正也。又況乎規規焉奉道而行。而以道爲的也。通云內不放。出外不放入。是生死岸邊事。

南榮越曰。里人有病。至衛生之經已。

能言病。猶未病也。飲藥以加病。則逾病也。捫手攣急也。共其德。謂一而不分也。瞋瞬也。視不淫。故不偏外也。通云如世嬰兒。五相完具。

南榮越曰。然則是至人之德已乎。至謂之天子。

冰解凍釋化矣。而未底於化也。未可謂至也。宇泰定而發光。虛室生白也。人見其人。曉然與天下見也。修心有常也。人舍之。謂人歸之也。助祐也。通云冰消瓦解。又云修證則不無汚染。則不得。

學者學其所不能學也。至然後能獨行。

止乎其所不能知之至也。不然者。天鈞敗也。不善之來。未有已也。吾徒順之。勿以干其神志也。神明者。雖有持之。而不知其所持者。則善持者也。未嘗實有諸已。俄而發發。每不當已入。而不能捨。每變而愈失也。通云閻羅王來拿我。又云快活。

券內者行乎無名至聖人藏乎是

符於內者無爲者也無爲故無名而用有光也符於外者有爲者也有爲是期費也炫然在外者市人也跂踵也迹也人見其迹則魁然大也與物有窮故物得而入也若夫與物爲無窮者豫乎且乎物莫能入也忘身也忘人也故無親也所不得而親所不得而疏也人之盡也故有心者陰陽害之也道之爲道通乎其分也通乎其合也成毀一也備守也畏也分之則各爲備備之則有以備也死生非異也苟出而不反焉則見其爲鬼矣苟出而得其是焉則謂之得死

所矣入滅者非滅也有其實也鬼之一也一以爲鬼一以爲非鬼也有形者生無形者死也以有形象無形而死生一矣定齊也一也非出也非入也無處也無本也無剽也有所出而無竅者是之謂有實也上下四方非上下四方也往來今古非往來今古也萬物出乎無有而無有一無有也無無亦無也通云碗子撲落地碟子成七片又云路逢死蛇莫打殺沒底籃子盛將歸

古之人其知有所至矣至是蜩與鸞鳩同於同也

著謂著姓也昭景之後其著者爲戴姓甲氏之後其著者爲封姓皆楚之公族而姓氏則有分矣言吹萬不同而死生異量也所謂移是者也賊突中塵也有生者一塵也紛然曰移是則移是矣是殆非言之所及也不可知者也譬祭者之受胙也或有肫也或有胾也不可知者也肫百葉胾蹄也太牢之分體也合而分分而合也散亦分也譬觀室者旣周於寢廟矣又觀其偃息焉偃也則必有異乎寢也然莫非室也皆移是也是也者以生爲本以知爲師也因是則有非矣相乘者也其果有名實耶以已爲質執之以爲

固然也節而信之死不可易也知愚名辱因其所是而是焉者也徹通也今之人比比也螭與鸞鳩類也

通云東家作驢西家作馬

問戴一作擁戴封一作封守是否答姓氏爲確

蹶市人之足 至 聖人之道

蹶失足而履其足也於市人則爲遜辭兄則近於質矣大親則忘之也故至禮者忘乎人者也至仁無親也辟金言不以金爲質也生本無知也知其後焉者也知者之所不知其猶未免於睥睨也德者在我者也治者在人者也工乎天俚乎人則聖人也懵然者蛭也懵然者天也全人惡天非惡天也惡其人之天

也況乎天人合也籠者有心於得也畫華飾之服移棄也介者毀形無所用其華飾也遊毀譽之外也胥靡賤也復摺猶違來也與人往來而不以餽遺爲禮者是忘人者也忘人者天人也通云似牛無角似兔有角

徐無鬼

夫神者好和而惡姦者也爲天下者亦若是則已矣囿於物則否也是其所是果孰是耶久矣乎吾無與言也不聞也無不聞也不見也無不見也無以色驕人也其誰知之其誰鬻之也真人者抱德煬和以順

天下者也以天待人不以人入天也其解之也似不解也其知之也似不知也不可以有崖不可以無崖也通云百歲老翁失却父

徐無鬼因女商見魏武侯至君將惡乎用夫偃兵哉

我以君爲勞苦矣君乃以我爲勞苦耶擘去也執飽所執在一飽也視日者蒿目而視情至耑也忘其一者澹忘也喪其一猶亡其一也金版金匱之書也流人亡人也藜藿柱逕草參天也踉足跡也虛無人故位其空也蹙然足音也神不自許則神之尊者無幾

機述

矣君病矣其病者何也美惡相因也故美者惡器也形非無形也成者所以爲毀也變至而物戰之也鶴列陣名猶鶩鶴魚麗也徒卒徒驥阜驥也麗譙高樓鎗壇祭祀之地也藏逆於得謂順逆之情未忘而以得爲得也死已脫謂民去湯火也 通云太平本是將軍致不許將軍見太平

黃帝將見大隗於具茨之山 至 稱天師而退七聖皆迷無所用其智也乘日之車出而作入而息也吾師乎吾師乎何問大隗 通云不見文殊但見牧牛翁又云大小德山未曾末後句

知士無思慮之變

至 終身不反悲夫

凌誅凌夷而詬誅之也好察者有之招世招招於世也中民入民深也宿留也際交際也比合也尤絕也盛也遭時故比於歲歲亦時也囿物故不物於易易變易也 通云草裡漢

莊子曰射者非前期而中

至 足以造於心也

期而中故羿獨也無期焉則盡羿也有善念故堯貴也無公是則盡堯也秉公孫龍也冬疊鼎夏造冰抑甚異矣然未離乎陰陽也瑟應五音五音各五故二十五廢一疑不可鼓矣然宮角並應有君於瑟者存



撫述

而五聲不改也且若是者耶非耶惠子曰是也儒墨  
楊秉則莫我非也我其是也莊子曰未也是齊人楚  
人之智也齊人躋子於宋欲秘其迹雖闇者不以告  
之不聞始末也躋擲也擲其子也鉗鐘小鐘也求小  
鐘而束縛之恐聲達於外也其事顛此也唐喪也其  
將以喪其子使逸之異國也乃未始出域有異顛矣  
欲蓋而彌彰也楚人之爲寄者并其闇者而擲之則  
其事愈秘然夜半而與舟人鬪焉未始出於岑而怨  
者不免迹已彰也心勞而事拙也 通云掩耳盜鈴

漢

問躋子與舊解異  
何也荅舊解未是

莊子送葬

至

吾無與言之矣

堊染也有色黝然污漫於鼻故斲而去之也郢人匠  
者之質也惠子莊子之質也惠子死莊子無與言也  
子期死而伯牙不鼓琴也 通云罕逢穿耳客

管仲有病

至

則隰朋可

化於上故上忘化於下故下畔也不聞者聞不見者  
見也 通云有眼如盲有口如啞

吳王浮於江

至

三年而國人稱之

敏給搏捷矢謂其狙敏給而搏尤捷於矢也 通云  
捉敗

技那

蘇軾詩集卷之三

古

撫述

南伯子綦隱几而坐

至

其後而日遠矣

美不可居也是以悲也三累而愈進焉遠也 通云  
莫把是非來辯我

仲尼之楚

至

大人之誠

燕而颺言禮也夫子曰丘也不言之言也楚與宋戰  
宐僚披胄受刃弄丸於前兩軍遂解叔敖爲令尹酈  
寢廟堂執翟秉羽而楚人忘戰是二子皆然也喙三  
尺喙長無用也不言言也彼謂二子此謂仲尼也相  
觀而善之謂摩不摩不相觀也 通云口掛壁上

子綦有八子

至

然身食肉而終

所自來者不可知也禍之始也突室西北隅也未牧  
而牂生未田而鶉生怪也則世俗之累也渠公齊之  
富人封比封君也 通云壓良爲賤

齧缺遇許由

至

夫唯外乎賢者知之矣

仁義無誠是相與爲僞也禽好貪而復假之以罷也  
瞥瞥然以仁義之行示天下也覘瞥也或曰割也利  
之適以害之也 通云罪過不少

有暖姝者

至

解之也悲

暖暖猶煦煦姝姝猶宛宛也濡謂沾滯需待也卷娄  
卷曲而偃倭也隈者形一隅也童土不毛之土也舜

來而澤及下也比近也和也魚忘於江湖故得計循  
因也依也俄得也俄失也俄死也俄生也惟變所適  
也藥一也而用不同也實堇一爲雄一爲烏一爲附  
也鷄靡茨也豕苓猪苓時爲帝故相君也勾賤之亡  
也所以存也鷗目見夜不見晝鶴脰雖長不可截也  
任之可也通云此藥亦能殺人亦能活人又云有  
時不恁麼

故曰風之過河也有損焉至是尚大不惑

風過而河爲之損也日過而河爲之損也不見其損  
也只止也已也恃源而往抑無損也水守其土影守

其人物守其物固也殆危也危亂之成改不給也萃  
聚也功者禍之反其始緣於功而後相爲禍也果實  
也待之久而禍始成也不知問是謂不知舉是而爲  
問也謀無素也絕迹易無行地難也夫孰知不知之  
深於知也一以立多也陰以治陽也爲足不如爲目  
也均齊也齊不齊也其盡也有天其循也有照其冥  
也有樞其始也有彼始有彼謂無始之始而彼此森  
然也與爲頡頏與爲滑昏未嘗無實也古今不相代  
而不可以虧也通云休更迷頭認影

則陽

莫知其然者性也聖人者環中而隨成者也無內也  
無外也是大人也雖言而未嘗言也莫見其根也莫  
見其門也無名也無實也無窮也無止也言而愈疏  
故議有所極也 通云語默涉離微如何通不犯長  
憶江南三月裏鵲啼處百花香

則陽遊於楚

至

除日無歲無內無外

魯人彭陽字則陽不自許以之神其交謂屈已以徇  
交顛冥富貴也方春而假衣方冬而反風謂失時也  
王好佞故佞與德同稱也與人相宐有如父子非詹  
詹施予之迹也聖人者達萬物之綢繆與爲一者也

緡茂爵也見見聞聞猶以十仞之臺懸衆間也環中  
而應莫知幾時無化物之迹也洫溝洫也司御門尹  
皆官名或曰卽保衡伊尹也名之與法是兩見也非  
盡慮也仲尼傳之是則見聞所不及也容成作曆積  
日成歲除日無歲内外交冥何見聞之有哉 通云  
數珠一百八

魏營與田侯牟約

至

譬猶一呖也

田侯牟卽齊威王犀首魏臣公孫衍也通達之國若  
存若亡猶莽塊之野也喘管聲劒首劒環小窾呖者  
聲之微也 通云一鏃破三關又云弓折矢盡

孔子之楚舍於蟻丘之漿至其室虛矣

漿賣漿者也極屋棟也存謂過存也 通云不合放過

長梧封人問子罕至內熱溲膏者也

以衆爲謂徒以多爲也扶蘓吾形不知擢擾吾性也通云孟八郎漢

栢矩學於老聃至於誰責而可乎

辜人罪人也強之謂強勉也匿物宐其不識也大難宐其不敢也重任宐其不勝也遠塗宐其不至也或者其君實甚也愚之罪之罰之誅之民勿堪也 通

云是何心行

仲尼問於太史至之二人何足以識

因是也謂因國人之是而是之也僕御進前搏幣拱翼謂靈公之禮賢也不馮其子靈公奪而埋之銘詞所載也馮藉也謂是無公是也 通云金鷄一粒粟是果然否

蘧伯玉行年六十至所謂然歟然乎

是耶非耶然耶否耶 通云逢人切莫錯舉少知問於太公調至此之謂丘里之言

莫適爲主也莫適爲正也有拂者有宐者有差者有

正者變化始終莫之紀極以是爲適然也 通云問

取東村王老

問自殉殊面答人之不同  
如其面然彼自殉者殊面

少知曰然則謂之道足乎 至其不及遠矣

道者不得已而強名之也已名爲道矣物不得而比  
也狗馬皆物也 通云說似一物卽不中

少知曰四方之內 至此義之所止

隨其序之相理橋其運之相使窮則必反終則有始  
此物情也言之所盡知之所至如是而已若夫睹道  
者無終故不隨所廢無始故不原所起也 通云直  
下無開口處

少知曰季真之莫爲 至議有所極

鷄鳴犬吠盡人所知然其所自化者言不能及也所  
將爲者意不能窺也執有執無皆未離乎虛實之見  
者也生可忌也未生則不可忌也死可阻也已死則  
不可阻也未通乎死生之說而強爲之言則囿於生  
死者也疑之所假疑未捐也夫道猶假名也所假而  
行者也或使莫爲疑之所假於物爲一曲於道爲愈  
疏也道也者終日言而不足者也 通云要頭截取  
去

外物

外物不可必也貧富適也小大適也儒以文亂法者也與其譽堯而非桀不如兩忘而化於道也智不如愚也去善而自善也人皆知有用之用而不知無用之用也至人者不留行也故遊於世而不僻也 通云四十九年不說一字

外物不可必 至 債然而道盡

萇弘周大夫爲靈王所殺孝已武丁子也曾參小杖受大杖走忠而被誅孝而見責故外物莫可必也絃異也兩陷謂利害相摩也蠶螟蚋之蟄而未甦也一進一退故不得成水勝火然月不勝火者陰陽逆也

五行並有之故外物莫可必也 通云師子白乳二

祖鄴都

莊子家貧 至 枯魚之肆

鮒小魚也常與常所與也得不在大與不期於多

通云困魚止漈

任公子爲大鈎 至 經於世亦遠矣

幹才小才也累小綸也志大者不取小 通云水淺

無魚徒勞下釣又云弄潮須是弄潮人

儒以詩禮發冢 至 無傷口中珠

傳語於下曰臚椎埋作姦緣飾經術以文亂法也

通云稗販老僧

老萊子之弟子出薪至終矜爾

未俟背微曲也後耳耳垂垂也容知善容之智也豈其窘於勢耶抑才固不逮耶小惠勿偏歡虞而已是徒以爲驚也終身醜之烏所稱上德哉相引者名迹相結者隱微是堯非桀以譽相高往必見夷動與邪會吾奈之何耶 通云將謂有多少伎倆

宋元君夜半而夢至與能言者處也

阿門曲房之門也宰路淵名余且一名豫且鷦鷯水鳥能捕魚石師猶碩師也 通云石鳥龜生子

惠子謂莊子曰子言無用至無用之爲用也亦明矣

厠足側足也塾謂掘地得泉也無適非用者地也掘地則不能容足以是知無用之用也 通云東壁掛葫蘆

莊子曰人有能遊至承意不彼

流遁則覆隆決絕則火馳皆非善遊者也相賤猶相使也至人者不彼於彼者也是善遊也 通云和他顛倒一上又云如珠走盤如盤走珠

目徹爲明至人則顧塞其竇



顛香也跼謂足陷泥淖也殷中也盛也息之相穿日夜無壅人顧塞之何也 通云痴人作數息觀

胞有重閼至亦神者不勝

闔天門也婦姑反唇則亂之始也六鑿謂形與神構也耳目口鼻及心知也神不勝故耽隱於山丘至人者不廊廟而尊不江湖而逸也 通云內外獼猴六窓來往又云貧道遊朱門如蓬戶耳

德溢乎名至忘言之人而與之言哉

諛急也柴謂柴柵也百官之事因衆而果事逐賢生也草木生而銚耨及之事本無而有也其生也胡然

而生也靜處可以補病也背城可以休老也目雖無見而意以消也寧可以止遽也有事不如無事勞不如佚也本靜者本無所于動也本佚者本無所於勞也聖不如神賢不如聖也演門宋城門也善毀善執喪也毀而死毀滅性死傷生也跋躑也踣躑躅也紀他跋水而致弔申徒路河以殞身師許由務光而過之者也言者筌蹄也筌魚筍也蹄兔腎也 通云切莫守株待兔又云明兄明兄尚欠悟在

寓言

爲寓言也爲重言也卮言日出而和以天倪也天倪

者天均也近於化也心無所縣也不知死不知生故大矧也亦往亦來而無所待也睢睢也盱盱也誰與居也 通云靜處娑婆訶又云火燄爲三世諸佛說法三世諸佛立地聽

寓言十九重言十七 至 天均者天倪也

寓言有所托而爲言也重言言之重詞之複也卮言以言飲人也藉外論之論其外不論其內也父爲子媒不若非其父也言之者無罪聞之者足戒也如徒以其言先也則非所以先也陳人猶死人也言所以齊物也不言亦所以齊物也因其齊以言其不齊者

因其言以齊其不齊者也有言無言也無言有言也萬物之相禪也不同意也始終變化如環無端是天均也 通云舌頭不在口裏又云琉璃寶殿照明月

莊子謂惠子曰孔丘行年 至 且不得及彼乎

謝猶化也未之嘗言謂相忘不言也孔子亦有言矣孔子言之而天下之人乃服也不敢薑立也薑猶鯉也吾未得如孔子也 通云且讓他出一頭地

曾子再仕而心再化 至 觀雀蚊虻相過乎前也

不洎謂不及親也椎牛而祭墓不如鷄犬之及其生存也無所縣言無所係也其無所縣乎其罪乎夫子

曰未也哀樂入之其何能無係也 通云猶有這個在

顏成子游謂東郭子綦<sub>至</sub>若之何其有鬼耶

野曠曠若失也從服從也通達也物謂物至而應也來謂來無不宐也鬼入鬼合德也天成與天遊也不知死不知生死生一也大妙衆妙之門也生有爲者也死者公也人所同也宐勸也自生而之死也有自也而其生也陽也無自也其說之果然者乎其不然者乎惡乎適也惡乎不適也今夫天其曆數可攷也今夫地其方隅可據也死生之故吾惡乎求之哉以

爲無命則莫知其所終也以爲有命則莫知其所始也其有以相應耶則何以無鬼耶其無以相應耶則何以有鬼耶吾不知也吾不知也 通云生從何來死從何去

衆罔兩問于景<sub>至</sub>何以有間乎

括謂括髮也稍問問之末也屯聚也彼謂形吾謂景景之與形恒相待也而形亦未爲無待也吾徒以爲強陽耳強陽者幻也幻何所辱問乎 通云焦磚打著連底凍

陽子居南之沛<sub>至</sub>舍者與之爭席矣

撰述

仰目而睢張目而盱傲然自得故人莫與居也其往也數數然也其反也則已謝之也 通云百丈再參馬祖

讓王

延陵州來竊慕子臧之義漆園有焉豐約惟其所遭險夷齊於一致也 通云棄金輪從鹿野六年橡栗馬交爲緣

堯以天下讓許由 至 終身不反也

捲捲猶惓惓也葆力自葆其力也 通云目視霄漢太王亶父居邠 至 豈不惑哉

邠居允荒詩所以歌天作也 通云慈悲大煞

越人三世弑其君 至 越人之所欲得爲君也

專諸慶忌未之聞耶 通云何處不稱尊

韓魏相與爭侵地 至 可謂知輕重矣

奈何哉以天下爲桎梏也 通云自生分別

魯君聞顏闔 至 豈特隨侯之重哉

不以彼易此 通云裴休黃蘗

子列子窮容貌有饑色 至 民果作難而殺子陽

列子加於人一等矣 通云蠱毒之鄉切忌嘗他一滴

楚昭失國至遂不受也

臣不敢貪天功以爲己力也三旌上卿也通云雲  
居舜老夫

原憲居魯至憲不忍爲也

褐以爲塞衣塞臍也通云舍貧從富心不均平

曾子居衛至致道者忘心矣

道豈與貧適耶通云無心猶隔一重山

孔子謂顏回至是丘之得也

使爾多財吾爲爾宰通云兩個不啣啾漢

中山公子牟至可謂有其意矣

有其意而未逮也通云放不下擔取去

孔子窮於陳蔡之間至共伯得乎丘首

共伯卽共和也厲王之亂諸侯立共伯在位十四年

致政宣王歸隱丘首通云一曲兩曲無人聽

舜以天下讓其友人至因自投清冷之淵

至人無死地通云大似船子

湯將伐桀至負石而自沈於廬水

死猶不死也通云汨羅未必獨惺惺

昔周之興至此二士之節也

賴利也彼豈利富貴哉高節至行獨行其志者也燿

一 撰述

然與日月爭光也 通云西山亮座主

盜跖

外篇雜篇多膺作此較著者大約似晉人語 通云不妨疑著

孔子與柳下季爲友 至 幾不免虎口哉

不可無一不可有二 通云踞虎頭收虎尾須是其

人 問鮑焦與子貢同時棄疏而死是否荅有之

子張問於蒲荀得 至 離其患也

五紀五德之紀也六位謂乾坤六位也而汝也仲尼之母曰徵在少失母故不見母 通云正好一坑埋

卻

無足問於知和 至 不亦惑乎

推正不忘謂推服正論有所未忘也專無主正云無主而不得其正也與俗化世所謂隨俗苟且也佞猶咳佞溺爲病氣馮陵也體澤汗癸背也蒲若堵耳謂積財蒲環堵也醮焦也臺榭之變爲樓疏遠也 通云扯閑葛藤

說劍

封三錢之府爲陶之富人耶策士餘風或爲鼓琴或爲擊劍 通云殺人刀活人劍

撰述  
昔趙文王喜劍至斃其處也

襍纓短服武靈所爲胡服騎射者也敦尚也鋒劍首也鍔刃也鐔所以淬也鋏所以把也 通云珊瑚枝枝撐著月

漁父

孔叢子劉向之餘也 通云何不一篙打落

孔子遊乎緇帷之林至吾敢不敬乎

拏竹器所以刺舟兩容謂善否兩容也顏適以顏色適人也祿祿猶碌碌也比之服役謂內之門墻也 通云篙人用意良

列御寇

巧者勞而智者憂也無能者無所求也有德者不知也至人者歸精神於無始而甘瞑乎無何有之鄉也且世亦多故矣有外刑也有內刑也人心險於山川也賊莫大乎有心而有睫也千金之珠非寶也犧牛不如孤犢也以不平平之以不徵徵之其可也 通云花發不萌枝鳥棲無影樹

列御寇之齊至虛而遨遊者也

五者先饋人敬已也形譟於外成其光儀人來敬已也履蒲戶外名節逾彰也扶杖支頤立而不進也使

人保汝不能使人無保汝迹逾彰也其感之者先也  
其出而人異之也搖爾性蕩爾真也將焉用哉相孰  
言莫可誰何也 通云雖善發藥要且不知藥忌

鄭人緩也 至 古之人天而不人

祇猶但也使而子爲墨良爲秋栢之實子告父之言  
也良琅也塚也謂墓木拱也莊子曰報施胡巧也緩  
故使弟爲墨也彼故使彼也使弟爲墨而與父辯是  
賤其親也是何異於以井飲人而摔其飲者也過不  
在他也宐不得其死也今之世皆緩也 通云爭怪  
得又云閉眼入蝸牛

朱泚漫學屠龍 至 而不知大寧

聖人以必然者爲不必然也衆人以不必然者爲必  
然也爭與不爭之分也好爭故有求好爭者亡也  
通云當時只消道個不必

宋人有曹商者 至 子行矣

黃馘色不澤於耳也 通云鶚鼻當風立

魯哀公問於顏闔 至 惟真人能之

旣飾毛羽又爲畫衣多文飾也支離其旨亂聽聞也  
夫何足以加民也彼謂仲尼汝謂哀公也彼果宐於  
汝歟而予之以祿養歟君誤矣君誤矣誤而可矣不



然則否也休之可也且彼難與爲治也施於人者未忘商賈且羞之神明之人勿以相齒也外刑者金與木也內刑者動而得過也離麗也五金三木所以爲刑也 通云未夢見在

孔子曰凡人心險於山川至不肖人得矣

有貌謹愿而情求利益者有中實有所長而外若不肖者有和順輕懷而達於理者有堅強而實柔縵者有怠緩而實鈇急者就義若渴去義若熱人情難測如此也 通云有時先用後照有時先照後用有時照用同時有時照用不同時

正考父一命而偃至達小命者遭

偃曲背僂曲體也初命爲士再命爲大夫三命爲上卿也而夫猶夫也呂鉅驕矜貌唐唐堯許許由也心分眉睫心智多也泚猶訾也緣循猶因循偃佚猶偃蹇也笑者適以爲窮惡者適以爲達命不齊也有知慧而外通者有勇敢而多怨者有仁義而多責者命不齊也達生故任運達知故肖生也達大命者順之而已達小命者唯其所遭也 通云不是心不是佛不是物

人有見宋王者至不亦悲乎

奚微之有言微軀不足存也平治也微効也平也不  
平則不平平也微也不微則不微微也明者不如其  
神者也明者惟有爲之是使而神者微之也夫孰能  
以不微微也故逾貴也愚者乃徒恃其所見以求入  
於人也則其外焉者也 通云空手把耒頭

天下

人尚其私說以道術相高也吾師乎吾師乎別黑白  
而定一尊乎 通云赤旛之下起清風

天下之治方術者多矣 至道術將爲天下裂

有天人有神人有至人有聖人有君子君子最下也

養民之理未可廢也古之人明於本係於末鄒魯之  
士縉紳先生能言之也儒術是也百家衆技徒一察  
焉以自好也 通云外道九十六

不侈於後世 至才士也夫

非樂節用墨子所以名篇也以鬪爲非故不怒也雖  
不爲異亦不苟同也方其未敗而天下師尊之雖然  
恐不類也勤苦其生菲薄其死其道轂而未安也反  
天下之心故離於天下也跂木履也躋麻履也墨分  
爲三相里勤其一也苦獲已齒一也鄧陵子又其一  
也其意則是其行則非也其才未可少也 通云無

人處斫額望汝

不累於俗

至

其行適至是而止

宋鉞尹文並齊人與鄒衍鄒奭爲辯別宥猶在宥也將以柔腠合驩於羣類也先生且不得飽况弟子耶  
通云三十年後此話大行

公而不當

至

槩乎皆嘗有聞者也

易平易也不兩謂不二於物也慎到一名廣泠汰於物與物寡營也譏髀不正不定之貌無任無所事任也縱脫謂不羈也或推或拍或乾或斷一切委蛇與之宛轉也巍然猶兀然也隧轉運也得全故無非無

已故不建已塊塊然無知也適得怪焉謂多怪少可也不教謂不待教令也甃然風聲也魴斷無圭角也  
通云一切處放教枯淡去

以本爲精

至

古之博大真人哉

開尹名喜字公慶在已者無常居形於物而自著人用其巧我用其拙故泊然無爲而笑人巧也  
通云須是這漢始得

蒴漠無形

至

未之盡者

爲死歟爲生歟與天地並歟與神明往歟儻謂惝恍難憑也雖時縱恣而不入於無憑也觴譎異也譴訶

譴也連舛謂宛轉相從也其理深長故不竭其來委  
隨故不蛻也蛇者形之遺也芒乎昧乎未之有也  
通云分半座與他

惠施多方 至 形與影競走也悲夫

不可積故無厚也天猶地也澤猶山也日之中猶晏  
也物之死猶生也小同異非大同異也畢異畢同大  
同異也異中同同中異也南方無窮而有窮也今日  
適越昔已至也連環不可解而可解也中央者南北  
是也謂卵有毛也謂鷄三足也謂郢爲天下也謂犬  
爲牟也謂馬有卵也謂丁子有尾也楚人呼蛙爲丁

子謂火不熱也謂山有口也謂輪未嘗蹶地也謂目  
無見也謂指不至也謂至不絕也指以至爲功至以  
絕爲極也謂龜長於蛇也謂矩不方也謂規不圓也  
謂鑿不準柄也謂飛鳥之影無動也謂矢鏃之不止  
不行也謂狗非犬也謂黃馬驪牛爲三也謂白狗黑  
也謂孤駒無母也持尺寸之棰日用其半可萬世不  
竭也是參何術也桓團公孫龍之徒不能勝也以是  
爲根柢也其言曰天地其壯乎雄猶壯也施雖欲與  
天地並雄而終無異術也倚人猶畸人也不辭而應  
不慮而對辯而無辯不辯而辯也故徧萬物而

