



浙江圖書館





浙江圖書館



黃帝陰符經本義序

夫書之有註解者欲求其明若不明雖註何益也故註書者當闡發其無所遺隱足可爲學者之階梯方爲盡善耳至於道家之書更難於解釋以其皆喻言隱語及秘旨玄功非尋常可以窺測所以註之者甚少苟得其指趣卽是誠意正心之功修身治國之道若失其真源則儒不爲儒而道不爲道二者胥失之矣如陰符經者乃道書之最先者也其文簡約其旨玄微儒道二宗並行不悖故學者當深思熟玩口誦心惟庶可臻其奧也乾隆壬子歲長者

元真先生註是經本義成使僕閱而序之乃茫乎未知其
書之旨及退而讀之稍久晷曉大義然而擇格之處亦不
爲少也於是朝夕研窮方得其頭緒而此經爲儒道同源
之書造化合一之道苟能精詳熟究可以治國修身若擴
而充之可以參贊化育洵爲宇宙間之寶字天壤中之大
文今又得

先生之註品節詳明義理昭著洗盡舊註之陋見特開千
古之真詮誠有功於此經非淺鮮也僕之拙見如此不知
高明者以爲何如幸有以教我是爲序

峇

乾隆五十八年歲在癸丑暮春望日

山陰眷晚生陳應龍文瀾氏拜手謹書於崇脩齋

浙江圖書館

陸經本義

卷首

二

藏書

浙江圖書館

山創魯卿主則鳳請來賜以我手艱善外崇論廣
游劉正十人爭熾升榮正暮暮望日天之氣是則此不
告

黃帝陰符經本義自序
嘗攷陰符之由唐人李筌得於嵩山石室中乃北魏時寇
謙之之所藏也再欲上窮根源殊難確實後世遂謂其爲
李筌之僞書或曰寇謙之之所假託因此不深究其義者
有之而從黃老之學者力辯其爲軒轅手書者亦有之以
至紛紛議論不同總皆臆度之說唯邵子呈極經世書謂
陰符素問七國時書也夫邵子內聖外王之學通今博古
數往知來必無妄語以惑人其諒有所本焉觀夫子刪書
自堯舜始而不上推乎黃帝贊易雖及伏羲神農黃帝而

但言伏羲作八卦以通神明之德神農爲耒耜及日中之
爲市黃帝堯舜乃通其變化垂衣裳而天下治如斯而已
矣並未嘗言神農作本草黃帝作陰符素問等書以此推
之是數書在疑信之間也而陰符經者陰暗也符合也言
暗合乎道也故其指趣最爲簡奧雖未必果爲軒帝手書
第其闡明天人合法之機造化同根之妙洵爲天壤之至
文學道之秘典此又非後世庸筆之可擬焉余自乾隆壬
辰年獲遇至人十年教訓稔知性命之正學數理之真機
曾註參同悟真正義二書又著元丹篇俱已鈐梓行矣及

庚戌辛亥二年復註道德經本義黃庭經發微今年奉師
友命寓東浦之集成樓與諸同志討論性命之學初夏時
積雨空濛幽窗無事因取陰符經閱之雖有數家之註釋
均未能達經中之精微甚至引入旁門邪徑者有焉用是
不揣謏陋乃分是經爲十六章逐一詳註以暢達其義理
而亦顏之曰本義誠知見淺識疎恐未盡徹立輿然私心
計之或可爲升堂入室之助是所深望也將與道德黃庭
二經并梓之用贅數語附之簡端以質諸有道云

皆

乾隆五十七年歲次壬子六月望前二日

二聖共會稽元真子董德甯靜遠書於東浦之集成樓

浙江圖書館

黃帝陰符經本義目錄

卷首

陳序

自序

目錄

卷末

陰符經傳世畧

陰符經本義後序

卷上

浙江圖書館

觀天之道章第一

天性人也章第二

天發殺機章第三

性有巧拙章第四

火生於木章第五

天地萬物之盜章第六

日月有數章第七

瞽者善聽章第八

卷下

浙江圖書館

黃帝心
心生於物章第九

天之無恩章第十

至樂性餘章第十一

生者死之根章第十二

愚人以天地文理望章第十三

自然之道靜章第十四

至靜之道章第十五

八卦甲子章第十六

浙江圖書館

陰符經本義

卷首

六

藏書

人佳甲戌章頤十六

至精文徽章頤十五

自然文徽章頤十四

愚人以天賦文徽章頤十三

主首文徽章頤十二

至樂封鎖章頤十一

天玄無思章頤十

黃帝陰符經本義卷首終

浙江圖書館

陰符經傳世畧

陰符經傳世畧

唐人李筌號達觀子居少室山好神仙之道常歷名山博採方術至嵩山虎口巖得黃帝陰符經本絹素朱漆軸緘以玉匣題云大魏真君二年七月七日止渭道士寇謙之藏諸名山用傳同好其木糜爛筌抄讀數千遍竟不曉其義理後入秦至驪山下逢一老母髻髻當頂餘髮半垂敝衣扶杖神狀甚異路旁見遺火燒樹因自言曰火生於木禍發必尅筌驚問曰此黃帝陰符經之文母何得而言之母曰吾受此符已三元六周甲子矣夫三元一周計一百

八十年六周共計一千八十年矣少年從何而得之也筌稽首再拜具告所得之由母視筌曰少年顴骨貫於生門命輪齊於日角血脈未減心影不偏性賢而好道法神清而樂至真是吾弟子也於是坐於石上與筌說陰符之義曰此符上有神仙抱一之道中有富國安民之法下有強兵戰勝之術皆內出心機外合人事觀其精微黃庭內景不足以爲玄鑒其至要經傳子史不足以爲文較其智巧孫吳韓白不足以爲奇非有道之士不可使聞之故至人用之得其道君子用之得其術常人用之得其殃職分不

同也如傳於同好必齋戒而授之有本者爲師受言者爲
弟子不得以富貴爲重貧賤爲輕遠之者奪紀二十若於
本命日詠誦七遍益心機加年壽出三尸下九蟲當秘而
寶之至坐久乃曰日已晡矣吾有麥飯可相與爲食袖中
出一瓠令筌谷中取水水既滿瓠忽重百斤力不能制而
沉泉中乃回至原處已失老母但畱麥飯數升在於石上
而已然筌有將畧作太白陰符十卷有相業著中台志十
卷時爲李林甫所排而爵位不顯竟入名山訪道不知所

終

出神仙
感遇傳

驪山姥者不知何代人也唐時李筌遇於驪山之下云云
與筌傳同因請問陰符經之玄義姥使筌正立向明視之
曰受此符者當須身心清正德行非常而後可以語至道
之幽微啓玄關之鎖鑰耳不然反受其咎也今少年顙骨
貫於生門云云與筌傳同而陰符者上清之所秘玄臺之
所尊理國則太平理身則得道非獨機權制勝之用乃至
道之要樞豈人間之常典耶一名黃帝天機之書非人勿
傳如經云君子得之固躬小人得之輕命蓋洩大機也洩
天機者罪沉二級得不戒哉言訖謂筌曰日已晡矣云云

與筌傳同及回轉已失姥矣筌悵望至夕不復見姥乃食
麥飯自此決意學道後出仕爲荆南節度副使并仙州刺
史乃棄官入山而得神仙焉

出集
仙傳

愚考陰符經之出處大約如土之所云已爾不能再推
其根源且此二傳原文可信者固多而可疑者亦有之
今擇其尤雅者錄之於右蓋予旣不可以爲後人之假
託而亦不能確然爲聖人之手書姑闕如也以俟夫明
者元真子識

香示真千臨

諸而亦不始難難與聖人之手
今則其法則香氣之故亦蓋不
其母則且此二事則又何辭
雖幸得此盛文也雖大雖故
其自來自入山而後師山
其則自故其意學飲對山
其則自故其意學飲對山
其則自故其意學飲對山

浙江圖書館

陰符經本義後序

琦本寒素且兼質弱而疢疾恆存故功名之念置之度外
久矣但光陰迅速悠悠忽忽將蹈四十無聞之候嘗聞明
哲有言人而無死死而不亡因思開此教者其殆黃老之
立功乎彼問道崆峒之語著書函關之文至今膾炙於人
口琦向慕之下而陰求高士匪朝伊夕矣然久之卒不能
得後至乾隆壬子歲緣道不負人率有良遇聞會稽四峯
山
元真先生講求道德之學研窮修養之宗於乾隆辛亥年

爲師友所邀乃至東浦之集成樓與諸同志闡儒道同源之至理性命合一之真機是以琦亦得瞻道範出

先生之門下焉幸蒙不吝珠玉一一指示精微并授丹功之真訣又得

先生向年所註參同悟真諸道書讀之自覺點昏蒙爲有知化破甌爲全器而琦雖駑劣亦頗識之豈非大幸歟今先生將近所註之陰符經本義與道德經本義黃庭經發微並付諸梨棗琦因不揣固陋附數言於陰符經之末以誌知遇之感并聞道之由焉至是經出於何代之時成於

誰氏之手以及其中之妄言與義則

先生之書已一一辨之而明且詳矣琦可勿贅

皆

乾隆五十八年歲次癸丑純陽月純陽日

山陰門人思誠郭玉琦再拜謹跋

黃帝陰符經本義卷末終

陸氏經本義

卷末

王

藏書

黃帝劉歆本義卷末

錄

之理性所合一之真知是也

先生之門下安詳不惑

之真知是也

先生之門下安詳不惑

先生之門下安詳不惑

先生之門下安詳不惑

先生之門下安詳不惑

先生之門下安詳不惑

浙江圖書館

黃帝陰符經本義卷上

會稽四峯山人元真子董德甯註

定陽葉子高參元濟陳日升校

齊陽沈憲業咸陽吳學英

圖願愷張勝榮閱

觀天之道章第一

觀天之道執天之行盡矣

執者守也夫自然而然誠一不貳者天之道也陰陽轉運乾健不息者天之行也故謂人能觀法自然之天道

不假強爲真實無妄而執守健行不息之氣機運化陰陽裁成物我則德修身修乃至矣盡矣蔑以加矣易曰天行健君子以自強不息是此義也

天有五賊見之者昌五賊在身施行於天宇宙在於手萬

化生乎身

見音現在身之身一本作心

圖

賊害也五賊者卽五行也蓋五行得其正則萬物生成而五行失其正則萬物賊害今卽其反而言之曰五賊也字者天地四方也宙者往古來今也謂天之寒熱雨暘得其時日月星辰合其度此卽五行之現其正而萬

物自然昌盛矣其五行之在人則能致去於天道之

物自然昌盛矣其五行之在人也苟能效法於天道之運化而施行於身心以修持則宇宙間之事物如在於我手萬化中之神機乃生於吾身也孟子所謂萬物皆備於我矣邵堯夫曰一身還有一乾坤此之謂也

天性人也章第二

圖

天性人也人心機也立天之道以定人也而天不變者性者天命之理也機者發動所由也禮曰人生而靜天之性也夫天爲萬物之主宰人爲萬物之最靈而人之所以得以生者是天所賦之理也即天之所爲性也天道

以斗爲機而轉動其氣化人身以心爲機而運用其精
神是同一揆也故曰天性人也人心機也易曰立天之
道曰陰與陽蓋天道建立於上陰陽運行乎中清靜高
明無爲自化是以能發育萬物亙古今而不變者也而
人能法天之道不爲物欲所累以安定其身心默契乎
造化自然性定命立成已成物可參並於天矣故曰立
天之道以定人也

天發殺機章第三

天發殺機移星易宿地發殺機龍蛇起陸人發殺機天地

反覆天人合發萬化定基

發動也殺機者卽生機也蓋天地之氣化常以絕處逢生參同契所謂道窮則反是也故此反而言之曰殺也四時之序發動之機如斗柄建寅而天下春日躔姬訾之次乃暢萬物以出此之謂天發殺機移星易宿也陸者高平之地也謂如春至則魚上冰蟄蟲始振而草木萌動此之謂地發殺機龍蛇起陸也夫學道修身之人亦如天地運化之理陽氣出於地而上升陰氣出於天而下降使上下反覆如環無端則水火既濟生物不測

是謂之人發殺機天地反覆也而人果能合發天地之神機陰陽之消息是三才之道備則萬物化生百骸俱理以定其址基矣故曰天人合發萬化定基也所謂致中和天地位焉萬物育焉是此義耳

性有巧拙章第四

圖

性有巧拙可以伏藏九竅之邪在乎三要可以動靜
伏者伏其心也藏者藏其身也孟子曰人皆可以爲堯舜又曰舜何人也予何人也有爲者亦若是故此謂人之氣質之性自有巧拙之殊而其天賦本初之性是無

不善焉所以率性爲學之功其致惟一如果欲安伏其
心不妄發隱藏其身不放蕩者此無不可也所謂我欲
仁斯仁至矣是也九竅者上之七孔下之一陰也邪者
欲也三要者耳目口也言人之學道雖在乎心性然亦
關乎身形如九竅之欲其最切者無如耳目口之三要
也蓋耳能聞聲目能辨色口能知味而此三者之機俱
在我自主如或妄動則人欲勝而天理亡如能真靜則
天理彰而人欲息又躁動則精氣耗清靜則心神安故
學者不可不慎之也

火生於木章第五

火生於木禍發必尅姦生於國時動必潰知之修之謂之

聖人

潰音會

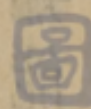
夫五行之金生水水生木木生火火生土土生金而金尅木木尅土土尅水水尅火火尅金此相生相尅之道乃循環無端以成造化之功也禍發者喻火發也謂如木能生火而火未發時乃安藏於木中以養其靈明之性及其既發則反焚其木之質而害於其生矣故曰火生於木禍發必尅也時動者喻致用也潰者亂也謂姦

邪之徒雖生於國中其未用之時不過爲邦域中之編
氓老死牖下有何大害苟致用於當路則慢上殘下欺
天虐民無不爲已而天下始潰亂矣故曰姦生於國時
天動必潰也然此二者之機爲治國修身之要而常人何
能測識是惟聖人者乃能知能行且思患而預防之則
自然身修而國治矣故曰知之修之謂之聖人也
天生天殺道之理也

二氣生殺之機五行盛衰之理天地人物其揆一也如
天有春木之發生卽有秋金之肅殺而人有少壯之強

盛卽有老死之衰殘至於萬物亦復如是此乃天地自然而然之道是人物不得不然之理也假使生而不殺天則人物無安頓之處倘殺而不生則天地成空空之物矣何以爲造化哉故曰天生天殺道之理也

天地萬物之盜章第六



天地萬物之盜萬物人之盜人萬物之盜三盜旣宜三才旣安

盜者竊也蓋天地有發育之德而人物有互用之機故謂萬物竊天地之陰陽以生以成此天地爲萬物之所

盜也人竊萬物之資質以食以用此萬物爲人之所盜也萬物竊人之作養以蕃以息此人爲萬物之所盜也是三盜者俱合其宜制卽三才者各得其安分矣易所謂天地絪縕萬物化醇男女構精萬物化生是也

故曰食其時百骸理動其機萬化安

食音寺

食者飼也卽孟子食志食功之義也謂人能知三才相盜之真機陰陽運行之至理而用之於身心行之於神氣得其時宜合其法度則百骸俱理以證無爲之道矣故曰食其時百骸理也夫天動其生發之樞機陰陽之

運用使萬物各安其性之自然則生生不測化化無窮
矣故曰動其機萬化安也

人知其神之神不知不神之所以神

易曰陰陽不測之謂神又曰神也者妙萬物而爲言者
也蓋神妙無方之道唯天地行之聖人法之彼常人者
雖習見而不識焉如天地之升降陰陽其生長斂藏以
成造化之功日月之運行精氣其晦朔弦望以成昏明
之度及五行之生成三才之化育此蓋不神之至神也
而世人反以爲尋常而忽之乃更求奇詭怪異之事豈

不謬哉此節承上文以起下章義

日月有數章第七

日月有數大小有定聖功生焉神明出焉

易曰縣象著明莫大乎日月參同契曰陽神日魂陰神

月魄魂之與魄互爲室宅蓋天地積陽之積爲日而謂

之魂積陰之精爲月而謂之魄而日中有雌鳥之陰氣

以耀其光月中有雄兔之陽氣以生其明乃成離坎之

象爲神明之宗也其運行於天地之中如晦菴朱子曰

天體至圓周圍三百六十五度四分度之一繞地左旋

常一日周而又過一度日麗天而少遲故日一日亦
繞地一周而在天爲不及一度積三百六十五日有奇
而與天會是一歲日行之數也月麗天而尤遲一日常
不及天十三度有奇積二十九日有奇而與日會一年
十二會通計得三百五十四日有奇是一歲月行之數
也歲有十二月月有三十日三百六十日者乃一歲之
常數也故日與天會而多五日有奇爲氣盈月與日會
而少五日有奇爲朔虛合氣盈朔虛而閏生焉是此之
義故謂之日月有數也詳予註參同契正義茲不具述

大者陽也小者陰也易泰卦所謂小往大來否卦謂大往小來是也言陰陽之升降寒暑之往來是有一定之體而不可變易者也又每日亦有盈虛之理而每月乃有大小之分故謂之大小有定也而聖人治歷明時用裁成輔相之道以佐佑其民乃範圍天地之化而不過曲成萬物而不遺故曰聖功生焉神明出焉易曰日往則月來月往則日來日月相推而明生焉寒往則暑來暑往則寒來寒暑相推而歲成焉此之謂也其盜機也天下莫能見莫能知君子得之固躬小人得之

輕命

夫三才相盜之真機日月運化之至理此惟有道之士乃能知能行以治國治身而天下之常人其何能見識之也且此道至神至聖非尋常可比在君子得之可以固躬立命成已成物苟小人得之乃妄作胡爲邪僞百出適足以輕其命殺其軀而已矣所謂君子吉小人凶是也又悟真篇曰此道至神至聖憂君分薄難消亦此意也

大誓者善聽章第八

聾者善聽聾者善視絕利一源用師十倍三返晝夜用師

萬倍

聾音古

聾者目無所見而其耳善於聽聾者耳無所聞而其目
善於視此二者之由以人之精神有限其損於此者則
益於彼乃自然之理也絕卽損也利卽益也師者法也
謂耳目之損益總同出於一源之精氣而聾聾之與善
聽視者其用法之效豈非有十倍之差乎故曰絕利一
源用師十倍也三返者謂耳目口之三要俱返於身中
也蓋學道之士身心無妄動五官勿妄用所謂非禮勿

視非禮勿聽非禮勿言非禮勿動是也而更能用志不
分使三要返於身中晝夜如一以養浩氣自然清明在
躬氣志如神則其用法之功是又萬倍於衆矣故曰三
返晝夜用師萬倍也此喻學人當專心致志黜其聰明
絕其嗜慾反身而誠庶幾可以升堂入室焉

黃帝陰符經本義卷上

終

黃帝陰符經本義卷下

會稽四峯山人元真子董德甯註

常陽葉子高參 元濟陳日升校

齊陽沈憲業 咸陽吳學英

願愷張勝榮閱

心生於物章第九

心生於物死於物機在目

上章言耳目口三要俱返於身中安在腔子之內是三
者之用總在乎吾心使之然也今言心生於物者蓋緣

外物之感觸以內達於身心而賢智者心正意誠不爲物欲所累則自無妄動之弊其庸常者乃逐物意移欲動情勝則心引而去矣然外物誘神以出者則氣亦隨之而去而神氣俱去則心神竭矣精氣敗矣未有能生者也故曰死於物也五官雖皆能誘掖心志然逐物生情遇境留意者而惟目爲最切故曰機在目也孟子所謂存乎人者莫良於眸子是也

天之無恩章第十

天之無恩而大恩生迅雷烈風莫不蠢然

蠢音上聲

蠢者動也作也蓋天地之於萬物唯以二氣鼓動任其
自然之化育各遂其性之所宜並無矯揉之事以助其
天生長故視之若無恩而不知大恩乃生乎其中矣如迅
雷烈風之作其震感激蕩雖似乎傷殘而實爲陽氣暢
發之候一切蟄藏含蓄諸物莫不蠢然以出豈非無恩
而大恩生乎易所謂雷以動之風以散之雨以潤之日
以烜之是也

至樂性餘章第十一

至樂性餘至靜性廉

樂音洛

至極也樂者氣之動也餘者饒足也靜者氣之定也廉者檢斂也謂天人之氣化陰陽之神機如陽氣過動則其性有餘饒而陰來束之陰氣過靜則性乃檢斂而陽來發之素問所謂亢則害乘乃制是也又天道之氣運盛衰人心之情性動靜其屈伸相爲循環禍福互爲倚伏是同一揆也故曰至樂性餘至靜性廉也

天之至私用之至公禽制之在氣

禽與擒同之制當作制之

夫天地之於萬物乃生之畜之成之熟之莫不各遂其性之自然此似乎天之至私也然四時之錯行日月之

代明其生長斂藏隨時而用之此實天之至公也而其所以然者唯憑陰陽二氣以擒制萬物不使過與不及也故曰擒制之在氣也所謂不動而變無爲而成是也

生者死之根章第十二

書

生者死之根死者生之根恩生於害害生於恩
俞全陽曰生謂萬物之動動極則復靜是生者死之根也死謂萬物之靜靜極則復動是死者生之根也恩謂天之生物害謂天之殺物有秋冬之收藏則有春夏之生長有春夏之敷榮則有秋冬之凋落愚謂此章乃承

上章而言之蓋人物之生死亦無非二氣使之然也其
氣聚則有恩而生氣散則有害而死或聚或散互爲其
根又如恩之中未必能無禍害之出而有害之內不
可謂無恩德之生是生死恩害常爲循環吉凶消長原
主無二致如道德經所謂禍兮福所倚福兮禍所伏是此
之義也

愚人以天地文理聖章第十三
愚人以天地文理聖我以時物文理哲不以時與不以
文天文也又文章也理地理也又條聖也時四時也物

萬物也哲者明哲也蓋世之庸愚者唯知有天地之文理造化爲不可思議測度之聖功是雖固然也然而有道之智士乃不必素之於高遠但觀時物之文理變遷卽爲日用常行之哲事乃用之於身心行之於家國人能知箇箇可學豈不更爲簡易乎道德經所謂不出戶知天下不窺牖見天道是也人以慮虞聖我以不愚虞聖人以奇期聖我以不奇期聖

故曰沉水入火自取滅亡

一本無故二字

虞者慮也度也期者望也謂人之稟賦有情濁氣質有

智愚而識見有不同也如庸人之性本是愚也故以愚
見而慮度其聖功智士之性本不愚也故以明哲而慮
人度其聖功庸人以奇詭異常之事而期望於聖人智士
以不奇平常之道而期望於聖人此所謂惟聖人然後
能知聖人也彼庸愚者用私意窺聖人猶以蠡測海以
管窺天其徒費精神自生顛倒倒正如沉水入火乃自取
滅亡而已矣於人何尤哉此喻聖道高深難測當尋真
師指點不可妄度胡爲以自取其怨咎也然也然而言
萬自然之道靜章第十四

自然之道靜故天地萬物生天地之道浸故陰陽勝陰陽相推而變化順矣

望自然者不假強爲也道德經曰人法地地法天天法道道法自然蓋自然卽道道卽自然非謂道外復有自然也靜者動之對也周子曰太極動而生陽動極而靜靜而生陰靜極復動言一動一靜互爲其根也程子曰動靜無端陰陽無始言陰陽動靜無有終始也今曰自然之道靜者是謂太極未動之先也天地萬物生者是謂太極既動之後也卽道德經所謂道生一一生二二生

三三生萬物是也浸者漸進也勝者勝負也蓋陽勝則陰負陰勝則陽負喻陰陽消長之道也相推者如易謂日月相推而明生寒暑相推而歲成是也謂天地之氣運不見而章不動而變浸浸漸進默而成之故陰陽自相勝負以爲消長之機而陰陽自相推移以成變化之道則四時乃順宜而萬物乃並育矣

聖人知自然之道不可違因而制之

夫聖人者仰則觀象於天俯則觀法於地以通神明之自德以類萬物之情故此知自然之道而不可違者也於

是範圍天地之化而不過曲成萬物而不遺乃因而制之以中正使無過與不及也易所謂夫大人者與天地合其德與日月合其明與四時合其序與鬼神合其吉凶卽此之義也

至靜之道章第十五

至靜之道律歷所不能契爰有奇器是生萬象之太極也中庸曰不動而變無爲而成道德經曰無爲而無不爲矣此卽至靜之道也亦卽自然之道也律者律呂也律呂有十二管陰陽各六乃按其方位均布於地以候一

年之節氣也歷者歲時氣節之數也契者合也爰者於是也奇器者喻天地也天自然至靜之道不假一毫強爲其陰陽迭更消息相因乃不知其然而然者此豈因至律歷之數所能契合而始如是哉爰有神奇之大器者乃萬象生於上日月星辰行焉而萬物成於下禽獸草木育焉無不持載無不覆幬此天地之所以爲大以成自然之化育也易曰形而上者謂之道形而下者謂之器又曰法象莫大乎天地是此之義耳大人者與天地參八卦甲子章第十六

八卦甲子神機鬼藏陰陽相勝之術昭昭乎進於象矣

八卦者乾坎艮震爲陽巽離坤兌爲陰而八卦相重相合以成六十四卦之理也甲子者十天干十二地支而干支相交相錯以成六十甲子之數也易曰人謀鬼謀百姓與能又曰陰陽不測之謂神子曰鬼神之爲德其盛矣乎蓋八卦之變化甲子之交合以推測吉凶消長之機緘幽隱晦暗之藏匿非天下之至神其孰能與於此哉故曰八卦甲子神機鬼藏也相勝者相爲勝負喻陰陽之進退也術者道術也昭昭者明也言陰陽之相

進退消息之相往來此卽是道術之學而昭明在天地
之間可以進推其大象占步其真機若返之於吾身乃
效法而生造化以成天人合發之道也故曰陰陽相勝
之術昭昭乎進於象矣易曰觀天之神道而四時不忒
道德經曰執大象天下往此之謂也

黃帝陰符經本義卷下

終

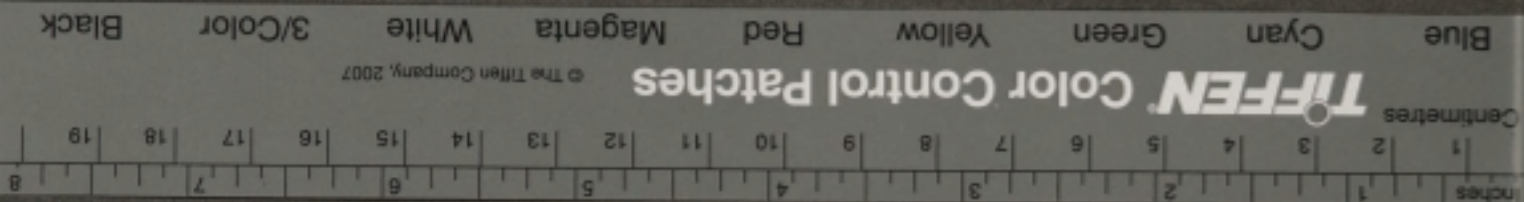


浙江圖書館

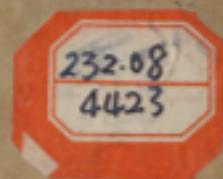
黃帝陰符經卷下



浙江圖書館

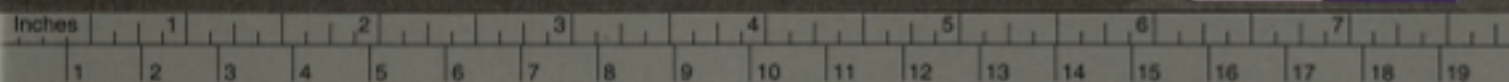


浙江圖書館





浙江圖書館



Centimetres

TIFFEN Color Control Patches

© The Tiffen Company, 2007

Blue Cyan Green Yellow Red Magenta White 3/Color Black