

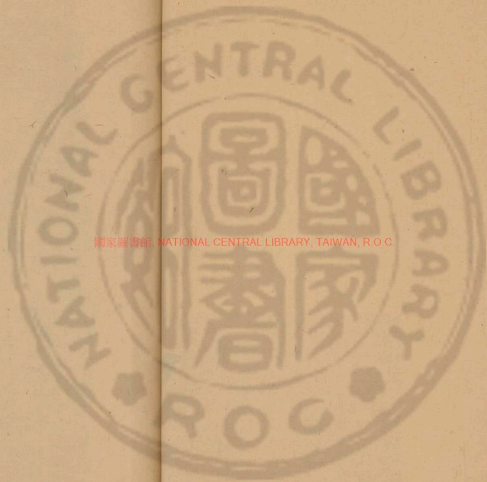
悟真篇

卷之上

國立中央圖書館, NATIONAL CENTRAL LIBRARY, TAIWAN, R.O.C.



2011.08.25 v.1



國家圖書館, NATIONAL CENTRAL LIBRARY, TAIWAN, R.O.C



金丹正理太全悟真篇註疏序

悟真篇分性命爲二宗。訓人各進。分內外爲二藥。訓人可各進。實爲千古丹經之祖。垂世立教。可與周易參同契並。不悖。自葉文叔未註之前。道傳於師。無註其義者。自葉文叔既註之後。人晦於道。無辨其錯者。予所見數十家註。皆以獨修偏解。或以旁術妄箋。致使金丹大道。世不得聞。茫然無蹊徑。以入其門。奧而師傳亦殆絕。既絕於師。則從何聞焉。是以能聞者寡。又安有能行之者乎。世傳紫賢所註。徒以真人的傳。而珍其文。亦不知世。人竊翁葆光之註。易爲道光之註。予詳辨於篇末矣。無名子亦真人的。派肯於乾道癸巳。見文叔所註。舛謬惑後。述晦。

爲解義數

國家圖書館 NATIONAL CENTRAL LIBRARY, TAIWAN, R.O.C



明詳演讀一粒之神分三乘之理盡泄天機以明師旨昔
年在瑞陽有以世傳紫賢所解悟真篇數條示余見其幾
註與諸家異又證以父師所授者皆不合深竊疑之讀之
再三稍知其竅及獲全文及復尋繹忘食廢寢一字一句
深究綿思與先兄仲甫縣丞或詰或答或難或考讀之數
年乃知與叅同契大丹旨合蓋予於叅同契夙蒙玄教以
緣未合無他用工惟於悟真篇自此雖知旨而悟真又有
內外之分一時之玄又未能洞明況乎諸仙盡秘諸書不
述欲叅師而無師可訣欲考文而無文可考以是介心
念念不忘天誘其衷於至順辛未夏遇師得訣歸以語之
而不寐厥後及見無名子註自合符契乃知天機可傳



道闢奧因選諸仙經道典同一揆者凡十篇以師傳秘旨
推明仙意述爲註解明仙道之正故標之曰學仙正宗具
載別集豈期先兄奄棄不脩修鍊愈增警省年日衰邁恪
志速修因以無名子註文間有未暢法象未能悉具乃述
各章疏義以明其未盡之機金丹法象以顯其互用之理
又以悟真篇所述內外殊訣故多辭同句異旣曰安爐立
鼎又曰謾守藥爐不用柴炭旣曰一時成又曰一日成了
月熟或以一物立論而所用之訣不同或以衆名取譬而
所指之物則一如此之類句異甚多故讀者易迷或證於
彼則失於此或證於此而失於彼致使人之易見曲合旁
門知之旣偏迷之愈固將錯自修以錯教人迷迷不已深

可嘆也今以詩詞各分類聚標題於左但讀正文已見大
意何況註疏詳明昭然易見得斯書者與仙有聞斯道
者與仙有分聞斯道者還修無疑方將投辭以道路抱一
而空心全夫三聖之直修庶不虛度一生得傳諸仙之後
勉力精進何敢自怠若夫最上一乘必須自悟又不在文
字語言之傳今以口耳之學墮於外道之空混爲仙道之
玄二宗皆非二藥偏用溺於迷流者多所願學仙之士必
務於同融於各進其登天之品異可以申酬師直父兄恩
德之萬一云至元元年集慶空女子戴起宗同甫謹序

序

西山許真君上昇之日曰吾上昇後一千二百四十

五



陵之內有八百人得仙豫章江中生出大洲橫過江口是其時也距今淳熙甲子凡一千二百二十六載大洲橫江若合契噫天生旌陽主仙事於晉室公垂識如此吾知夫五陵之內坐進此道者非悟真的子即悟真的孫蓋天將翕真風於宇宙契仙識於豫章堂堂我宋挺生悟真出掌仙籍密贊皇家不然安得獲加紫玄之號於九霄耶悟真仙翁聞道於青城之上餌丹於荆湖之間一傳而廣益子出焉再傳而無名子出焉是真神仙之地鍾靈孕秀於五陵之內兆洪都之仙識也奈何悟真一書穿鑿者衆其不可廻狂瀾於既倒障百川而東之乎無名子援毫而變之字字渾金句句璞玉有功於斯道隆矣一日出以示余

余爲序其大槩云爾武陵紫陽翁陳達靈序

空玄子曰餌丹於荆湖之間按白玉蟾西山法語云張平叔得馬都運而後事遂道光得張環衛而後丹成今云餌丹於荆湖是依馬處厚而修鍊也其人成道之後又值馬處厚之河東館行以悟真篇創處厚流傳詳述於陸彥孚記中一傳而廣益子出焉劉永年自號順理廣益子於紹興壬申年刊行叅同契分章通真義其自序云叅同契喻陳金丹機要備矣不能推窮此經者止以隨傍風采殫於金石堅執凡火可以成丹愈謬正經永年紹興戊午嘗遇至人口訣仍訓永年但看叅同契與我訣俱同永年

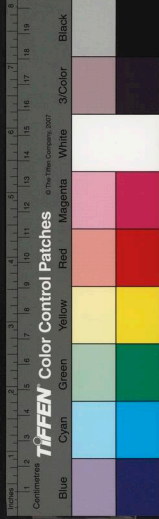


師說觀閱道理昭然。以此無惑。因廣求衆本。何止千數。慈誠校正。印行。嚮之使好事者得達真趣。豈小果哉。起宗及見其所刊之本。蓋是時閣本未出。其文義猶有訛舛。余讀叅同契。當以鮑仲琦所校秘閣本爲真。然鮑氏所校。尚有小差。蓋取通真義。則當依彭真一所解之正文。起宗爲標註。較勘於本文矣。
紫陽陳仙翁武夷人有語錄傳世。爲六十四說。分言性命二宗。內外二藥。又云。不讀古文龍虎上經。不知兩玄金水之妙。不讀叅同契。不知日月一斤之精。不讀悟真篇。不知二章金碧之神。斯道也。妙中之妙。玄中之玄。必也探龍虎未分之氣。吸龜蛇初孕之精。三百爻屯。或文

或武六十卦。內曰屯。曰蒙。結丹於片餉之間。成道於九年之上。又云。道在內來。安爐立鼎。却在外。道在外來。真鉛真汞。却在內。內一斤。外一斤。紫金化紫粉。紫粉化金丹。此先天內藥。外藥之辨。如斯二者之同出。又斯二者之異名。內外之道。至矣盡矣。不可以有加矣。所以道外藥。還入內藥。內通外。亦須通。以此觀之。紫陽之道。與悟真同也。

序

夫子嘗謂余曰。天台仙翁。道成受命於上帝。爲紫玄真人。默相皇家時。嘗隱顯於世。人莫之識也。仙翁少偕我祖肄業辟雍。惟翁不第。夙挺靈根。因觀佛書。忽生繫竹之感。頓



悟而生直超真空清淨性海晚年遇青城丈人於城都盡
得金丹妙旨洞曉陰陽顛倒互用之機天地反覆生成之
理故能修真復命鍊形升入於無形抱一虛心性命咸臻
於空寂是以形神俱妙與道合真變化無窮普現法界即
茲妙用廣度群迷向在元豐間與劉奉真之徒廣宣佛法
以無生留偈而入寂奉真之徒已焚其蛻獲舍利千百其
大如芡後七年奉真之徒到王屋山復會仙翁如故此又
示其形神俱妙性命兩全之玄也仙翁蘊性仁慈慷慨豁
達窮理盡性以至於命三宗一致妙用無殊不欲獨善諸
身乃作悟真篇提誨後以先以神仙命道誘其修煉故以
金丹之術首詠是篇終以真如空性遣其幻妄故以禪宗

畢其卷末所謂金丹之要者少二八真陰真陽之物立爲
爐鼎誘先天之一氣歸斯爐鼎之中變成一粒大如黍米
號曰太乙含真氣是以首列七言四韻一十六首以表二
八真陰真陽之數也次詠五言四韻一首以表太乙之奇
即金丹一粒也旣得一粒餌歸丹田然後運火依約六十
四卦而行之故續以絕句六十四首以按周易六十四卦
也夫運火之功有十月并沐浴共十有二月故又續添西
江月一十二首以應周天之歲律也十月功備胎圓而形
化爲純陽之氣故總吟成律詩八十一首象生純陽九九
之數也形化氣矣然後抱元九載鍊氣成神以神合道故
得形神俱妙升入無形與道合真莫而不測是以形神性



命俱歸於究竟空寂之本源也。故以禪宗性道歌頌詩詞三十六首畢其卷末。已上皆取象金丹大旨次序如此。乃若藥物火候口訣纖微悉寓意在歌詠之中。覽者自可尋文解悟也。顧後傳之寢廣文理次序頗有不同。又多舛謬。惟龍圖陸公之孫思誠所藏家本爲真。此乃仙翁親授之本也。思誠亦自叙其所得之詳於卷末矣。余因遊洞庭得斯真本。跋而正之。始悟仙翁所作之意次序篇章莫不取金丹之法象也。其文雖約而妙理駭著。寓意雖微而比類親切。誠爲學者之真規。群經之要覽也。今之學者多取傍門非類而證之。或以天庭至寶玉壺圭丹混元胎息之類妄亂穿鑿。終莫際其深根固蒂之要。又有葉文叔者以太

極太行之數釋而辯之。復撰爲圖附於卷末。謂之悟真篇外傳。此乃簾瞻幕影定馬爲乾。非惟紊亂真經致使學者愈增或談仙翁有言曰。靡肯自思已錯。更將錯路教人誤。他永世在迷津。似恁欺心安忍。其文叔之謂乎。殊不知金丹一粒即太極之一氣也。聖人假借二八之物。擒此一氣於一時之中。變成一粒。殊不出一時辰中。餌之立超聖地。故仙翁曰。一時辰內管成丹。又曰。一粒靈丹吞入腹。始知我命不由天。豈虛言哉。文叔不達斯理。反以一時爲非。若以非止周一時而言之。是非三年必九載矣。豈爲至簡至易而仙翁何是有都來片餉工夫。求保無窮逸樂之語耶。又以一粒爲一日。有一日之丹。妄引真一子日食一粒之



語爲證尤不曉真一子之意也。若以日食一粒與一日有一日之丹而推之三年九載必食千有餘粒矣。豈仙翁獨以一粒之語而誑人乎。舉此兩端足知文叔不得金丹之術明矣。是以妄亂箋註誰謬非一。抑不知太極大衍之數其實運火之託象似是而非也。若以託象求金丹之至道是猶描龍致雨畫餅充飢不亦難乎。余固不敏幸踵仙翁之遺躅既承真蔭寅夕不忘安忍緘默坐視紅紫亂朱而不能廣傳仙翁之意亂而闢之以級將來而怯未悟者耶。是崇懼天譴直泄天機課解真文謹依仙翁之秘旨曰夫鍊金丹大藥先明天地未判之前混沌無名之始氣立爲丹基次辨真陰真陽同類有情之物各重八兩立爲爐鼎。

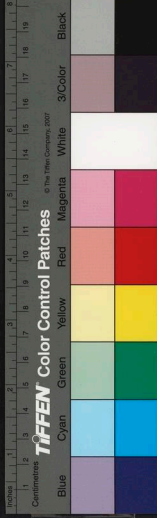
假此爐鼎之真氣施設法象運動周星誘此先天之始氣不越半箇時辰結成一粒附在鼎中。太和黍米此名金丹也。取此金丹一粒吞歸五內擒伏一身之精氣猶猶捕鼠如鷄搗鳥不能飛走矣。然後運以陰陽之真氣謂之陰符陽火養育精氣化成金液之質忽尾間有物直衝夾脊雙關歷歷有聲通上泥丸觸上腭顆顆降入口中狀如雀卵馨香其美此名金液還丹也。徐徐嚥下丹田結成聖胎十月胎圓火足即脫胎沐浴化爲純陽之軀而無飢渴寒暑之患刀兵虎兇之不能傷而爲陸地神仙方始投於靜僻之地兀兀面壁九年以空其心謂之抱一九年行消形神自然俱妙性命雙圓與道合真變化不測矣。此名九轉金



液大還丹也。丹雖分三道實二揆必自小而中。自中而大。此修丹入道之次序也。余故分爲三卷。上卷以鍊金丹爲強兵戰勝之術。中卷以運火符金液還丹爲富國安民之法。下卷以九轉大還丹爲神仙抱一之道。謂之三乘大法。以應陰符經之正義。此乃無上無極上品天仙之甲科。至真之妙道也。五師宗祖口口相傳。惟此一法耳。其要至簡至易。不逾片言。聖人恐洩天機。故以乾坤爐鼎龍虎鉛汞之類。以至不可勝舉之異名。無過比喻。金丹法象而已。余今稽集異名。一指其至當。罔敢遺漏纖微。又恐學者未明作用之妙。是以覩縷再三復撰悟真直指詳說三乘秘要論三乘秘要詩附於卷末。聲竭精微。可謂大泄天地之

真機全露。仙翁之秘旨矣。願貽同志。俾易研精灼然。直際悟真之真。永爲正眼法印。而不惑於邪。宗曲派之說也。時皇宋乾道癸巳中秋。象川無名子翁葆光謹序。

空玄子曰。無名子分爲上中下三卷。謂之三乘大法。以應陰符經之正義。蓋本乎金華真人解陰符經旨。金華解曰。強兵弱勝之術者。是金液鍊形之術也。乃積陽魂而消陰魄。以陽兵戰退陰賊也。以五形相尅。八卦相溢。歸根復命。赫然成丹。還丹百數。其要在神。水華池。故人生於天地之間。不知天地之理。被陰邪所盜。光景易遷。精神耗散。所以裏謝聖人。乃設其法象。誘真陽之氣。結成神丹。延註其形。神合其道。如國



靈

被寇侵擾須以強兵制禦惜其珍寶資其國用後今
豐盈之後乃行神仙抱一之道讚曰華池神水玉杵
金鉛乾坤寶用日月烹煎屯蒙燄火進退精研抽添
沐浴九轉一年坎離冠首功行三千持之勿怠化形
而仙富國安之法者是鍊氣之法也老子內經曰一身
之設一國之象也聖人以身爲國以心爲君以精氣
爲民民安國泰民散國虛人若惜精愛氣所以長生
也以國君之愛民如赤子常設法以養之令民安國
豐謂之富國安民之法也人之身形蓋稟父母精血
而成是元氣所化也中黃真人曰骨肉以精血爲根
以元氣爲本神之與氣性命之本也神爲氣子

氣爲神母謂之形中子母也

湛然注於丹臺之內自然成變化也讚曰天門常開

地戶須閉永存綿綿勿令暫廢吸至於根呼徹于帶

子謂之神母謂之氣如鷄抱卵似魚在水結就聖胎

自然蟬脫神仙抱一之道皆是鍊神之道也本元自

然之道遇道之人常能抱一守中乃得神氣不散逍

遙自在爲真人矣讚曰道爲性本性是心源心性同

體應化無邊百姓日用亦曰自然若能了悟忘象忘

言虛心實腹抱一而遷功成九轉乃得成仙又曰行

鍊神之道當爲神仙爲形沉而神超乃得逍遙行鍊

氣之法當爲胎仙爲鍊形之人神氣交感氤氲相得



結胎育嬰如蟬蛻也行鍊形之術乃返老爲少留形住世之術也謹備述其文以見無名子祖述分爲三卷之本有別本無名子字淵明

序

嗟夫人身難得光陰易遷罔測短修安逃業報不自及早省悟惟只其分待終若臨期一念有差立墮三塗惡趣則動經塵劫無有出期當此之時雖悔何及故老釋以性命學開方便門教人修種以逃生死釋氏以空寂爲宗若頑悟圓通則直超彼岸如有習漏未盡則尚徇於有生老氏以鍊養爲真若得其樞要則立躋聖位如其未明本性則猶殢於幻形其次周易有窮理盡性至命之辭魯論有毋

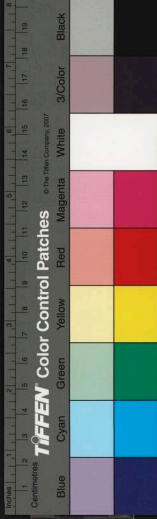
意必固我之說此又仲尼極臻乎性命之奧也然其言之常略而不至於詳者何也蓋欲序正人倫施仁義禮樂有爲之教故於無爲之道未常顯言但以命術寓諸易象以性法混諸微言故耳至於莊子推窮物累逍遙之性孟子善養浩然之氣皆切幾之矣迨夫漢魏伯陽引易道陰陽交垢之體作參同契以明大丹之作用唐忠國師於語錄首叙老莊言以顯至道之本末如此豈非教雖分三道乃歸一柰何後世黃緇之流各自專門互相非是致使三家宗要迷沒邪岐不能混一而同歸矣且今人以道門尚於修命而不知修命之法理出兩端有易遇而難成者有難遇而易成者如鍊五芽之氣服七耀之光注想按摩納清



吐瀉念經持呪。嚙水叱符。叩齒集神。休妻絕粒。存神閉息。運眉間之思。補腦還精。胃房中之術。以至服鍊金石草木之類。皆易遇難成者。已上諸法。於修身之道。率皆滅裂。故施功雖多。而求效莫驗。若勤心苦志。日夕修持。止可辟病。免其非橫。一旦不行。則前功漸棄。此乃遷延歲月。必難成功。欲望一得未得。還嬰返老。變化飛昇。不亦難乎。深可痛傷。蓋近世修行之徒。妄有執著。不悟玄妙之真。却怨神仙謾語。殊不知成道者。皆因鍊金丹而得。恐泄天機。遂託數事爲名。其中惟閉息一法。如能忘機息慮。即與二乘坐禪頗同。若勤而行之。可以入定出神。柰何精神屬陰。宅舍難固。不免常用遷徙之法。既未得金汞還返之道。又豈能回

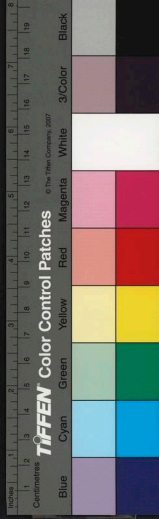
陽換骨白日而昇天哉

陽換骨白日而昇天哉。夫鍊金液還丹者。則難遇而易成。須要洞曉陰陽。深達造化。方能追二氣於黃道。會三性於元宮。攢簇五行。和合四象。龍吟虎嘯。夫唱婦隨。玉鼎湯煎。金爐火熾。始得玄珠成象。太乙歸真。都來片餉工夫。永保無窮逸樂。至若防危慮險。慎於運用。抽添養正。持盈要在。守雌抱一。自然返陽生之氣。剝陰殺之形。節氣既周。脫胎神化。名題仙籍。位號真人。此乃大丈夫功成名遂之時也。今之學者。有取鉛汞爲二氣。指臟腑爲五行。分心腎爲坎離。以肝肺爲龍虎。用神氣爲子母。執津液爲鉛汞。不識浮沉。寧分主客。何異認他財爲己物。呼別姓爲親兒。又豈知金木相尅之幽微。陰陽互用之奧妙。是皆日月失道。鉛汞異



爐欲結還丹。不亦難乎。僕幼親善道。涉躡三教經書。以至
刑法書。篆醫卜戰陳。天文地理。吉凶死生之術。靡不留心
詳究。惟金丹一法。閱盡群經。及諸家歌詩論契。皆云日魂
月魄。庚虎甲龍。水銀丹砂。白金黑錫。坎男離女。能成金液
還丹。終不言真鉛真汞。是何物色。又不說火候法度。溫養
指歸。加以後世迷徒。恣其臆說。將先聖典教。妄行箋註。乖
訛萬狀。不惟紊亂仙經。抑亦惑誤後學。僕以至人未遇口
訣難逢。遂至寢食不安。精神疲頓。雖詢求徧於海微。請益
盡於賢思。皆莫能通曉真宗。開照心腑。後至熙寧己酉歲。
因隨龍圖陸公入成都。以夙至不固。初誠愈恪。遂感真人
授金丹藥物火候之訣。且言甚簡。其要不繁。可謂指流知

源。語一悟百。霧開日瑩。麗盡鑑明。校之仙經。若合符契。因
念世之學仙者。十有八九。而達其真要者。未聞一二。僕既
遇真詮。安敢隱默。鑒所得成律詩九九八十一首。號曰悟
真篇。內七言四韻二十六首。以表二八之數。絕句六十四
首。按周易諸卦。五言一首。以象太乙之奇。續添西江月一
十二首。以周歲律。其中鼎器尊卑。藥物斤兩。火候進退。主
客後先。存亡有無。吉凶悔吝。悉脩其中矣。及乎編集既成。
之後。又覺其中。惟談養命固形之術。而於本源真覺之性。
有所未究。遂援佛書。及傳燈錄。至於祖師有擎竹而悟者。
乃形於歌誦。詩曲雜言。三十二首。今附之卷末。庶幾達本
明性之道。盡於此矣。所期同志覽之。則見末而悟本。捨妄



以從真時皇宋熙寧乙卯歲春天台張伯端平叔序

金丹正理大全悟真篇註疏目錄

戴起宗序

紫陽翁陳達靈序

無名子陳葆光序

上卷

七言四韻一十六首

五言四韻一首

中卷

七言絕句六十四首

西江月一十二首

又一首



絕句五首

下卷

讀周易叅同契

贈白龍洞劉道人歌

石橋歌

附直指詳說三乘秘要

悟直指詳說

強兵戰勝之術

富國安民之法

神仙抱一之道

三乘秘要詩

金丹術

運火法

抱一法

白雲子序

張真人本末

薛紫賢事略

悟真篇註辨

戴順後序

金丹法象

陽

陰



陽中陰

陰中陽

中宮

外藥

內藥

金丹四百字內外註解目錄

詩斷二十首計四百字

金叢歌註解目錄

總論一篇 歌斷三十四首

下首工夫口訣並斷說四首

金丹正理大全悟真篇註疏目錄終

金丹正理大全悟真篇註疏卷二

象川無名子翁葆光註

集慶空玄子戴起宗疏

紫霞山人涵蟾子編輯

七言四韻一十六首以表

不求大道出迷途縱負賢才豈丈夫百歲光陰石火燭一
生身世水泡浮只貪利祿求榮顯不覺形容暗瘁枯試問
堆金等山嶽無常買得不來無

註曰人間世所重之至極者曰富曰貴二者皆人之
所欲也故天下之人莫不快其性命之情盡其平生
之志爭先力求而以得之爲快也觀其所以然者無



陽中陰

陰中陽

中宮

外藥

內藥

金丹四百字內外註解目錄

詩斷二十首計四百字

金叢歌註解目錄

總論一篇 歌斷三十四首

下首工夫口訣並斷說四首

金丹正理大全悟真篇註疏目錄終

金丹正理大全悟真篇註疏卷二

象川無名子翁葆光註

集慶空玄子戴起宗疏

紫霞山人涵蟾子編輯

七言四韻一十六首以表

不求大道出迷途縱負賢才豈丈夫百歲光陰石火燭一
生身世水泡浮只貪利祿求榮顯不覺形容暗瘁枯試問
堆金等山嶽無常買得不來無

註曰人間世所重之至極者曰富曰貴二者皆人之
所欲也故天下之人莫不快其性命之情盡其平生
之志爭先力求而以得之爲快也觀其所以然者無

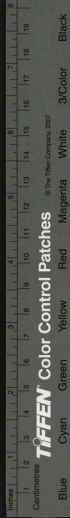


過津滢於利祿聲色而已矣。殊不知利祿聲色實爲
伐性命之戈矛。囚一身之桎梏也。夫世之人不明道
德性命之妙。惟饕利祿。目恣嗔癡。汨沒愛河。漂流慾
海。是非人我。交戰膏懷。喜怒哀樂。互殘軀體。是致尸
魔促其氣壽。寒暑削其容光。不覺在生一世。瞥然水
上之漚。光景百年。瞬若石中之火。縱世積金。齊斗累
王等山。迨至無常。而欲買身。使不爲螻蟻之窟穴。可
乎。哀哉痛哉。命未告終。真靈已投於別殼矣。虛靜天
師曰。今生不覺。別後換殼。投入別殼。展轉不覺。吁與
其不覺。投於異類。曷若棲遲於大道耶。道遂功成。身
超碧洛。乘雲氣。御飛龍。而游乎無極。死生不變矣。已

而位號真人矣。至此乃大丈夫得意之秋。至榮至顯
之日也。若乃區區俗務。碌碌塵心。而墮於世網者。縱
負班馬之雄才。兼有蘇張之榮顯。抑不過土上之遊
魂。行屍之陰鬼耳。烏足以爲真大丈夫哉。是以仙翁
首詠是章。蓋謂特達高明之士言之。可因一言而自
悟。速求大道。出離迷塗。爲無爲之事。乃真大丈夫耳。
除此俱無足取矣。叅學弟子。起宗疏曰。觀仙翁之詩。
無名子之註。而不省悟者。真愚冥之甚也。見聞之士。
可不下手速修耶。

二

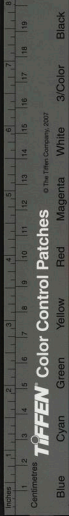
人生雖有百年期。壽夭窮通莫預知。昨日街頭猶走馬。今



朝棺內已眠屍妻財拋下非君有罪業將行難自欺大藥不求爭得遇遇之不鍊是愚癡

註云人之壽夭窮通富貴貧賤未有不默定於未然之先然非常人可測度而預知之者哉故人之壽雖曰百年迨其七十固已稀矣今以有限易摧之身終日汨汨而逐無涯不測之事不亦難乎一息不來則繭然長往而不知所歸可不爲之大哀耶是以昨日方走馬今日已眠屍出息不保入息者也當斯之時雖則榮居極品祿享萬鍾家豐無價之珠室美傾城之態息皆拋下非已有也所有與之偕行而不可欺者平昔所造之罪業而已故云萬般將不去惟有業

隨身也曹真人詞曰嘆人生多忙亂火宅塵緣日相榮絆驀地喉中三寸斷性魄神魄自此俱消散任妻兒哀切喚萬句千聲更不回頭看饒你生在多計美卧在荒丘失了惺惺漢誠哉是言也夫人欲免輪迴而不墮於世網者莫若金丹大藥爲升天之靈梯超凡之捷徑也其道至簡至易雖愚昧小人得而行之亦立躋聖位奈何上聖祕重不許輕泄傳之者皆口口相授不記文字是以難遇也自匪勤求苦志誠動高穹未獲聞於一二也昔謝自然以茲道之難遇欲求真師於蓬萊竭其家產以備舟楫不顧洪濤巨浪之危直往而不少憚遂感神人而語之曰蓬萊隔



弱水三萬里一芥不爲之浮子將安往赤城山有司馬子微在焉子往師之謝回舟尋訪赤城果遇子微授其道修之不數載白日昇天噫人之精誠一發於中感格應之於外將無往而不遇矣苟能操心秉志如此奚慮金丹不得耶道不負人人自負道耳蔡同契曰大道無適莫方惟傳與賢者倘不推誠而力慕爭得遇之哉金丹秘要誠難遇矣得遇之者皆夙有仙骨祖宗陰德累積深厚也然亦須有財力結丹友三人方能成就此理惟達者自知誠難一一具言也陰真君六五精微論曰欲學此道須假資財如無資財金丹即不成也又須三人方可修鍊所以冲熙王

君遇劉海蟾得金丹術無財下手遂入洛謁富韓公賴其力成道而去苟遇此道而又得有力者同心修鍊不即肯爲實惠癡之甚也仙翁贈劉君詩曰聞君知藥已多年何不收心鍊汞鉛休教燭被風吹滅六道輪迴莫怨天亦此意也

疏曰果州謝真人上昇在州城西門下金泉山真元十一年正月十二日白晝輕舉州人盡見時郡守李堅以狀聞且爲之傳上賜詔褒諭曰所布之中靈仙表異玄風益振至道彌張韓昌黎詩曰果州南充縣寒儒謝自然童孩無所知但聞有神仙輕生學其術乃在金泉山一朝坐虛空雲霧生其間如聆笙笙韻



來自冥冥天須臾自輕舉飄若雲中煙里胥上其事
郡守驚且嘆驅車領官吏吐俗爭相先入門無所見
冠履如蛻蟬昔云神仙事的信可傳王伯厚困學
紀聞載王筌字子真岐下平陽人元豐中賜冲熙慶
士張芸叟爲功行碑謂超世之資與陳圖南伴程伊
川先生不聞作詩惟寄王子真詩云我亦有丹君信
否用時還解濟斯民伊川先生入嵩山子真已偃於
松下問何以知之曰去年已有消息來矣蓋先生前
年欲往以事而止又改齋謾錄載王筌字子真有道
之士富鄭公嘗客之元豐中神宗賜號冲熙慶士元
符三年游茅山受上清錄先是茅山中峰石洞忽聞

乃華陽洞天便門也自左元放仙去則閉闕于載矣
至是復開又前期累日甘露降道士劉混康曰此必
有異無何先生至受錄之夕仙藥聞於空浮之上山
中刻石載其事

三

學仙須是學天仙唯有金丹最的端二物會時情性合五
行全處虎龍蟠本因戊己爲媒婢遂使夫妻鎮合歡只候
功成朝玉闕九霞光裏駕翔鸞

註曰仙有數等陰神至靈而無形者鬼仙也處世無
諸疾惱而永壽者人仙也飛空走霧飢渴不撓寒暑
無侵遨游海島長生不死者地仙也形神俱妙與道



合真步日月無影入金石無礙水火不焚溺變化無窮或老或少隱顯莫測若存若亡散則成氣聚則成形者龜莫能測鬼神莫能知者天仙也陰真君曰若能絕欲兼修胎息移神脫殼入定投尸託陰生化而不壞者可爲下品仙也若授六甲符錄正一盟威上清三洞經錄等法及劔術尸解等術得道者並爲南宮列仙在諸洞府爲中品仙也若是修金丹大藥得道者全身冲天爲無極上品之天仙也故仙翁勉修真之士須立志慷慨特達不群無爲彼中下之仙真爲無上無極上品天仙可也丹有七十二品故學天仙其道簡而易成者惟有金丹至道最端的矣此蓋

無中生有非五金八石朱砂水銀黑鉛白錫黃丹雄黃雌黃砒霜粉霜曹青膽礬秋石草木灰霜香澤莫伏之類以至自己津精氣血液應于有中生有等物惟先天之炁乃是天地未分之前混元真一之氣謂之無中生有聖人以法追攝於一箇時辰內結成一粒大如黍米號曰金丹又曰真鉛又曰陽丹又曰真一精又曰真一水又曰真水又曰水虎又曰太一含真氣人得一粒餌之立躋聖地此乃無上之甲科天仙之大道也舉世罕有知者真一之氣生於天地之先混於虛無之中恍惚杳冥視之不見聽之不聞搏之不得如之何凝結而成黍米哉聖人以實而形虛



以有而形無實而有者真陰真陽也同類有情之物也虛而無者二入初弦之氣也有氣而無質者也兩者相形一物生焉所爲一物者真一之氣凝而爲一黍之珠者也經曰元始懸一寶珠大如黍米在空玄之中此其證也聖人恐泄天地之機以真陰真陽取喻青龍白虎也以兩弦之氣取喻真鉛真汞也今先翁於詩曲中復以青龍之一物名曰赤龍曰震龍曰天魂曰乾家曰乾爐曰玉鼎曰扶桑曰玉池曰下弦半輪月曰東陽曰長男曰朱汞曰朱砂鼎曰離日曰赤鳳無過比類青龍之一名也又以白虎之一物名曰黑虎曰兌虎曰地魄曰坤位曰坤鼎曰金鼎曰金

爐曰華嶽曰前弦半輪月曰西川曰少安曰黑鉛曰偃月爐曰坎月曰黑龜無過北類白虎一名也又以龍之弦氣曰真汞曰姤女曰水液曰青娥曰砂裏汞曰朱裏汞曰情曰黃芽曰流珠曰青衣女子曰金鳥曰離女曰牝龍曰直火曰二入姤女曰玉液曰玉芝之類其實一也又以虎之弦氣名曰真鉛曰金公曰金精曰水中金曰水中銀曰性曰金花曰白雪曰素練郎君曰玉兔曰坎男曰真水曰九三郎君曰雄虎曰刀圭之類其實一也二物會時情性合者二物即龍虎也青龍在東東方屬木木能生火龍之弦氣爲火曰情屬南方謂之朱雀也白虎在西西方屬金



告
能生水虎之炁氣爲水曰性屬北方謂之玄武也。夫龍木虎金性水情火謂之四象四象會聚於中宮而成丹者土也。此乃真五行也。龍虎二物相交則情性合矣。龍虎合而成丹則五行全矣。故曰二物會時情性合。五行全處虎龍蟠也。木龍在東金虎在西二物間隔孰能使之配合而爲夫妻耶。配合在黃婆而已。左手擒龍右手捉虎使之交并也。戊己屬土故謂之黃婆。金木間隔黃婆能使之交并黃婆能使之配合豈知非媒聘使之歡合而爲夫妻乎。兩者異真一之氣藏兩者同真一之氣變真一之氣變真人自出現此外藥之法象也。餌此金丹之後復有十月之功。

成氣又有九載抱一化氣成神方能形神俱妙。與道合真膺錄授圖上賓於天丹熟人間道成天上九霄靈光裏兩液風生駕鳳騷鸞翔翔碧落自非夙植靈根廣積陰德其孰能與於此哉。

疏曰傳道集云仙非一也純陰而無陽者鬼也純陽而無陰者仙也陰陽相雜者人也惟人者可以鬼可以仙仙有五等鬼仙者陰中超脫神像不明鬼關無性三生無名雖不輪迴又難返蓬瀛終無所歸止於投胎奪舍蓋以神識內守一心不散意中以出陰神乃清靈之鬼非純陽之仙以其一志陰靈不散故曰鬼仙崇釋之徒用功至此乃曰得道誠可笑也。人仙



者不能全於大道。止於一法一術之功。能安樂延年也。地仙者。法天地升降之理。取日月生成之數。身中用年月日中用時刻。識龍虎。配坎離。五形顛倒。氣傳子母。液行夫婦。三田返覆。燒成丹藥。永鎮下田。鍊形住世。長生不死。以作陸地神仙也。神仙者。以地仙厭居塵世。用功不已。鍊形成象。五氣朝元。三陽聚頂。功滿忘形。胎仙自化。陰盡陽純。身外有身。脫質升仙。超凡入聖。謝絕塵世。以返三山也。天仙者。厭居三島。而傳道人間。道上有功。人間有行。功行滿足。受天詔。以返洞天。升於八十陽天。又升於三清靈元自然之界也。有中生有者。以有形之物。變化而成也。其始有

形矣。安能化有形爲無形。無中生有。無質而生質。

質質

生而爲丹。取而服之。則能化有形爲無形。化後天氣爲先天氣。形神俱妙。蓋無質者。真一之氣也。寓於真龍真虎之中。絕一無偽。人能知其機而盜之。則可以誘真一之氣。使之凝結生質。服之一粒。立躋聖域者。此也。非無爲無作。枯坐獨修。凡火凡藥。而能成者也。本一物也。分爲二物。二物之中。各含陰陽。而成四象。四象爲爲一。而土在其中。爲真五行。五行合爲一。返其本源。此金丹也。二物未合。則各藏一之氣。寓於物。二物既同。則交真一之氣。始爲丹傳。商岩口授經。二物者。若堅心靜定。工夫到日。則目現心悟。靈光如月。



鮮莹潔白。即虛室生白也。再持守下工夫。須見日輪紅光湧出。則白光滅矣。此一物得了。即丹基欲結。

四

南幽九

此法真中妙更真。都緣我獨異於人。自知顛倒由離坎。誰識浮沉定主賓。金鼎欲留朱裏汞。玉池先下水中銀。神功運火非終旦。現出深潭日一輪。

註曰。此道至聖至神。至貴至尊。至簡至易。玄中之玄。妙中之妙。舉世罕聞。仙翁出乎其類。拔乎其萃。獨得深旨。故冲熙翁曰。金丹大道。舉世道人。無所許可。惟平叔一人而已。泰山也。河海也。丘垤行潦。何敢冀焉。離三爲陽。而居南。所以反爲女者。外陽而內陰也。謂

之真汞。坎三爲陰。而居北。所以反爲男也。外陰而內陽也。謂之真鉛。故仙翁曰。日居離位。反爲女。坎配蟾宮。却是男。不會箇中顛倒意。休將管見是高談。此言坎之男。離之女。猶父之精。母之血也。日之烏。月之兔也。砂之汞。鉛之銀也。天之玄。地之黃也。此數者。皆指示龍虎。初弦二氣也。主賓者。陽尊高居。左曰主。陰低下居。右曰賓。夫離爲火。火炎上。火乃與木之性俱浮。屬陽。故爲主也。坎爲水。水潤下。水與金之性俱沉。屬陰。故爲賓也。此常道也。今也離反爲女。坎反爲男。是主反爲賓也。賓反爲主。豈非顛倒乎。故曰。自知顛倒。由離坎。誰識浮沉定主賓。定主賓者。蓋道中取二弦。



之氣顛倒之主賓不取常道主賓故曰定主賓也金
鼎者金爲陰物鼎中有火之氣是陰中有陽之象白
虎是也玉池者玉爲陽物池中有水之氣是陽中有
陰之象青龍是也砂中汞者龍之弦氣也水中銀者
虎之弦氣也修丹之士若欲以虎留戀龍之氣必先
驅龍就虎然後二物風盒兩情交合施功煅鍊自然
凝結真一之精也火即二弦之氣也旦者一晝之首
子爲六陽之元故曰旦也聖人運動丹火有神妙之
功不半時中立得真一之精一粒如黍現於北海之
中赫然光透簾幃若深潭現出一輪之紅日也非終
旦者明一時辰者金丹之成也此外藥法象也

疏曰坎男離女日烏月兔天玄地黃金陰之鼎有火
馬玉陽之池有水焉主反爲賓賓反爲主皆是陰中
取陽陽中取陰也顛倒五行逆修以至於太極太極
者先天未判之氣也金丹乃陰火結成也火非世間
之凡火也二弦之氣皆火也二弦者其初也有氣而
無質其源也至清而無濁在年爲二八月陰陽之平
在月爲上下弦金水之半也

五

十一

虎躍龍騰風浪倉中央正位產玄珠菓生枝上終期熟子
在胞中豈有殊南北宗源翻卦象晨昏火候合天樞須知
大隱居廬市何必深山守靜孤



註曰此詩言內象之法象也夫真一之精造化在外曰金丹又曰真土吞入已腹中即名真鉛又名陽丹此言虎即丹也龍者我之真氣也我之真氣自氣海而上其湧如浪其動如風也中央正位者即丹田中金胎神室也乃丹結聚之處玄珠者運火之際真精自然運轉沿尾閭直透夾脊上衝泥丸宮顙顙降下口中狀若雀卵其香無比號曰玄珠咽下丹田名曰嬰兒又曰金液還丹也夫黍珠之丹是先天地之氣即真一之精結成爲母爲君爲鉛故金鑰匙謂之黑鉛也又謂之水虎也已之真氣後天地生爲子爲臣爲汞故金鑰匙謂之紅鉛也又謂之火龍也金丹自外來吞入腹中則已之真氣自下元氣海而上湧如風浪翕然而湊丹若臣之於君子之於母其相與之意可知也龍虎相交在神室土釜之中受火符運直結成聖胎若果之必熟兒之必生十月功圓脫胎神化無方也南北者子午時也宗源者起首之初也晨昏者晝夜之首也子爲六陽之首故爲晨用屯卦直事進火之候也午爲六陰之元故爲昏用蒙卦直事進水之候也一日兩卦直事至三十日終爲既濟未濟二卦終而復始循環不已故曰翻卦象也參同契云朔旦屯直事至暮蒙當受晝夜各一卦用之依次序既未至晦爽終則復更始是也一日兩卦王事并



牝牡四卦一月計六十四卦計三百六十四爻應一
年并閏餘之數乾之初九起於坤之初六乾之策三
十有六爻計二百一十六坤之初六起於乾之初九
坤之策二十有四爻計一百四十有四總而計之三
百六十應周天之數日月行度交合升降不出於卦
爻之內月行速一月一周天日行遲一年一周天
天
樞者斗建之極也晝一夜一周天一月一移也如
正月建寅二月建卯是也且如正月建寅如太陽未
過宮分以寅加亥至酉建子正月斗建臨子正酉時
也如太陽已過宮分以寅加戌至寅建午正月斗建
臨午正寅時也上上至明陰陽上下知日月盈虧行

子午火符二有晝夜數月應時加減然後暗合天度
一一依斗建而運之故曰合天樞也天樞即斗不也
夷門歌曰十二門中月建移刻漏依時逐旋布此其
旨也至道之妙妙在於斯坎離升降生產靈藥結成
黃芽也且如正月建寅立春戌時指艮雨水戌時指
寅故曰月日常如戌時時見破軍金丹大藥家家自
有不拘市朝奈何見龍不識龍見虎不識虎逆而修
之幾何人哉片餉之間結一寶珠大如黍米古詩曰
將來掌上霞光燦吞入腹中宮殿新又曰大道隱朝
市山中知不知
疏曰金丹因先天之氣結成因人身後天之氣而成



變化風浪之湧言一身之氣與金丹際會也玄珠之產言一身之氣與金丹交結也日之子午因日所歷斗之子午因初所指其子午者地之正方也窮而用之與日斗同運此乃其師口傳日之所會則神聚世謂之月將斗之所指則氣動世謂之月建暗合天度用日之子午依斗建運用斗之子午日有晝夜數分子晝午夜月應時加減分子生午虧南北者以子午言晨昏者亦以子午言自子至巳爲晨自午至亥爲昏此仙道之晨昏非世間日出沒之晨昏也天罡又法交節氣以月建加亥交中氣加戌以推各時所指彭真人既爲參同契分章通真義畢因讀五行顛倒

不順行四句以爲泄天地互用之機分陰陽返復之道遂述黑鉛水虎論紅鉛火龍訣名曰還丹內象金鑰匙其言虎之體龍之用皆論大丹造化今無名子借以分言內外二丹但取其題不取其文雖非真一子述作本旨然其理亦通

六

七

人人本有長生藥自是迷迷相擺拋甘露降時天地合黃芽生處坎離交并蛙應謂無龍窟離鷄爭知有鳳巢而熟自然金滿屋何須尋草壘燒茅

註曰甘露黃芽皆金丹異名也天地坎離皆龍虎之象也天地之氣氤氲甘露自降坎離之氣交併黃芽



茅之革可得而見之乎。經文不曰地藏發泄金玉露形又其證也。

疏曰呂純陽以泥土瓦石爲金。南唐耿仙姑捏雪成銀。陳泥丸合汞立乾。傳道集云口中可以乾汞。皆丹熟之驗。

七

十

要知產藥川源處。只在西南是本鄉。鉛遇癸生須急採。金逢望遠不堪嘗。送歸土釜牢封固。次入流珠廝配當。藥重一觔須二八。調停火候托陰陽。

註曰西華經曰藥生西方收歸戊己採及其時下功有日夫西南坤地虎生處也坤方又是月所生之處

自生龍虎二竅之道交接真一之氣自結此服至寶家家自有以其太近故輕而棄之殊不知此乃升天之靈梯也近世學者多執傍門非類孤陰冥陽有中生有易遇難成等法而自誤其身不知斯道簡而易成者有如井底之蛙籬間之雀安知有龍窟鳳巢也黍粒之珠既懸天地之金可掬昔邵剛中精於黃曰之術世號爲小淮南王後遇仙翁韓子陶法師於水上北面事之出汞金百鎰獻陶以爲質陶笑而不顧邵歎血書盟陶遂授道焉既竟陶取汞一掬入口漱之吐於水盆中水爲之湧沸沸定成紫金一塊此示其內丹大藥有如此之神妙豈待窮年卒歲弄草燒



故曰本方。月是金水之精。上下兩弦合氣成丹。是以金丹藥材所產川源之處。實出於坤地也。鉛遇癸生時將丑也。金逢望遠。月將虧也。月之圓存乎口訣時之子。妙在心傳。周天息數微微數。玉漏聲寒滴滴符。此真人口口相傳之密旨也。陸思誠作悟真篇後序云。以此詩傳者多謬。以鉛爲若字。以金爲如字。甚失仙翁旨意。鉛與金即金丹也。陸公發其端。救魯魚之失。秘其源。懼竹帛之傳。吾儕親授師旨。當自知之。如或不然。空玄之中。去地五丈。黍米之珠。未易得也。奈何紛紛傍門。以圭丹爲鉛金。在天癸時。採取真同兒戲。又有坤納癸之說。如葉文叔者可付之一笑。蓋合

丹以癸日子時下工。不得逾時過刻。是以急。

日既遠。月虧氣減。故不堪嘗也。蓋癸日遁得壬子。

天壬地癸。會于北方。故朱震易傳曰。晦日朔旦坎月。

離日。會于壬癸。坎月戊也。離日己也。三日暮震象月。

出庚。八日兌象月現。丁。十五乾象月盈。甲壬。十六日。

旦巽象月退。辛。二十三日艮象月消。丙。三十日坤象。

月滅乙藏癸。晦日朔旦。月中坎水流戊。日中離火就。

已。此乃天機要旨。當以口訣難。以書傳。未遇真師。徒。

爾妄意。強猜穿鑿而已。餌丹歸丹田。上釜之中。固濟。

胎不泄。運火龍流珠之汞。以配之。則聖胎結矣。烏肝。

八兩。鬼髓半斤。合成一斤。故曰藥重一斤。須二八也。



火實無火。不過假託陰陽二氣調停而運用耳。
疏曰。人因癸生之時。或採天癸。或遁時癸。安知悟真
之秘旨。時將丑者。言時已過也。月將虧者。言日已過
也。日時既過。鉛已息者。將消金已盈者。將虧。採之無
有。嘗之無效。易曰。水流濕。火就燥。流就者。水火之性
也。戊己者。水火中之土也。水流火就。皆懷戊己以生
成。壬癸者。日月藏用之地也。戊己者。日月顯明之方
也。壬癸拱子。戊己拱午。子午朔望。日月魂魄。金丹之
妙用也。詳見一月小周天數中。陽爲火也。陰亦爲火
也。火實無火。乃天地日月之精氣。假託而運用之耳。

八

休鍊三黃及四神。若尋象草便非真。陰陽得類方交感。二
八相當自合親。潭底日紅陰恠滅。山頭月白藥苗新。時人
要識真鉛汞。不是凡砂及水銀。

註曰。三黃四神。金石草木。皆後天地生。查滓之物。安
能化有形而入於無形哉。外物不可以成胎。綴花不
可以結子。真一之氣。生於天地之先。杳杳冥冥。不可
測度。因二八同類相當之物。合而成親。絪縕交感之
中。激而有象。同類者。無情之情。不色之色。正謂烏肝
八兩。兔髓半斤是也。此二八相當之同類。合而成親。
則真一之氣。歸於交感穴中。凝成黍粒。斯道妙矣。潭
陰也。日陽也。潭底日紅者。陰中之陽也。陰中之陽。爲



外二藥之法象也。西華經曰：陽中之陰名曰姤，女陰中之陽名曰金公。此乃壺中夫婦，紫府階梯。悟之者，神仙現在目前。迷之者，塵沙杳隔萬里。夫外藥之真鉛，真汞，即龍虎初弦之氣也。內之真鉛，真汞，即金丹與己之真氣也。時人要識真鉛，真汞，只此是真。此外皆非真道。此二真物，能化有形而入於無形，爲真人仙子。乃若凡砂，尸汞，豈可比倫哉。

疏曰：丹經傳於世者，多用砂中抽汞，名爲真汞。或用朱砂，名爲金體，轉鍊爲丹，費財既多，費歲月亦久，成功則少。縱使有成，服之喪生者多矣。皆未識真鉛，真汞者也。

純陽而無陰氣，故曰陰性滅也。乃是虎之弦氣，謂之紅鉛。山陽也。月陰也。山頭月白者，陽中之陰也。乃龍之弦氣。初弦之氣，故曰藥苗。新謂之黑汞。古歌曰：紅鉛黑汞，大丹頭。將紅入黑，是真修。此之謂也。聖人以此二物，於一時之中，造化成一粒陽丹，在北海之中，赫然如日。光透簾幃，即時採吞入腹，點已陰汞，則一身陰邪之氣，悉皆消滅，亦如曉日。初自東海而升，赫然照耀，陰性悉消滅矣。陰汞自下丹田，峯頂上，真陽丹之氣，漸漸凝結，萌芽新嫩，故藥苗新也。亦如月之朔旦，與日相交，乍稟太陽之氣，日沒時，則吐微光於西方。與上狀若蛾眉。月光新嫩，如藥苗新也。此

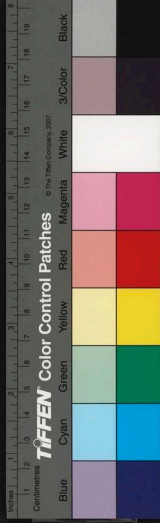
新嫩如藥苗新也此



陽裏陰精質不剛獨修一物轉羸在勞形按引皆非道服
氣餐霞總是狂舉世謾求鉛汞伏何時得見虎龍降勸君
窮取生身處返本還源是藥王

註曰陽裏陰精已之真精也精能生氣氣能生神榮
衛一身莫大於此油枯燈滅髓竭人亡以此言精氣
實一身之根本也奈何此物屬陰其質不剛亦如朱
砂內含水銀亦如木中之生火其性好飛日逐前後
便溺涕唾汗淚易失難擒不受制鍊故聖人謂之太
陽流珠其性猛烈若不得混元真一陽丹以制之兼
以陰中陽火以育之則無由凝結以成變化若只修

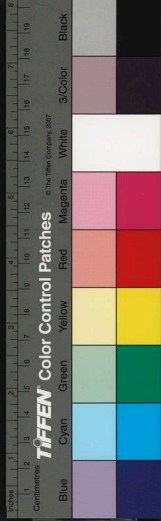
此一物轉見羸靡按引勞形皆非正道餐霞服氣總
是狂徒設使吞日月之精華光生五內運雙關於夾
脊補腦還精以至尸解投胎出神入定千門萬法不
過獨修此陽裏陰精一物而已派陰無陽如牝鷄自
卵欲抱成雛豈可得乎鍾離翁曰涕唾精津氣血液
七般靈物總皆陰若將此物爲丹質怎得飛神貫玉
京以此言之一身之中非惟真精一物屬陰五臟六
腑俱陰非陽分心腎爲坎離以肝肺爲龍虎得乎用
神氣爲子母執津液爲鉛汞得乎若執此等治身而
求純陽之誘猶如去冷加水除熱用湯飛龜舞蛇愈
見乖張參同契曰使二女同居顏色甚殊蘇秦通言



張儀結媒。發辯利舌。奮爲美辭。推心調諧。合爲夫妻。
鬚髮腐齒。終不相知。此喻以女妻友。以陰鍊陰。胡爲
乎而網緼。安能有化生之道哉。真龍真虎者。二八是
也。真鉛真汞者。龍虎二弦之氣是也。此道至簡不繁。
至近匪遙。但學者執僻。堅以傍門。非類之藥爲鉛汞。
反以大道真訣爲非。深可悲傷。故鍾離公曰。求仙不
識真鉛汞。謾讀丹經千萬篇。不識箇中含甚意。謗他
真語作虛言。故仙翁直指鉛汞所產川源之處。身從
何生命從何立。返此之本。還此之源。顛倒修之。則真
龍真虎自降。真鉛真汞自伏。非藥中之王。其孰能與
於此哉。近世多以十六歲童男童女。使之交合。盡

成胎謂之胎元丹。謂之紫河車。以此爲金丹大藥。
猶接竹點月。不亦遠之愈遠乎。後天地生有形有質
者。皆非至藥。蓋形而下者。非先天之道也。

頤曰。太陽流珠。參同契本旨。正以喻靈汞之難伏。今
無名子取以喻人身之汞。解此亦通。太上曰。萬物負
陰而抱陽。是皆因陰陽而成也。人與萬物未嘗無陽。
今以人身皆爲陰者。何也。以其後天地生。有質生質。
既有質。則爲陰陽五行所拘。而爲陰矣。所以不能變
化。參同契云。物無陰陽。違天背元。彭真人云。孤陰寡
陽。不能生成。外藥之妙。非無陰也。今以爲純陽者。何
也。以其氣得之先天地生。無質生質。能化有形爲無。



形故能變化後天之氣而爲先天之氣以爲純陽故
曰陽也或問曰陽裏陰精質不剛不可用也今又曰
薰以陰中陽火以育之何也曰此大小爐鼎中之真
火也人身純陰只有一點元海真火若得陽丹以制
之則不復飛走又以陰中陽火以育之則還丹可結
是知陰精不可以獨修必用以薰修則呼吸渾育接
大小爐鼎之火歸於身中自然還丹凝結以成變化
在大小爐鼎則曰陰中陽火在人身則曰陰裏陽精
在仙方則曰紫河車非惟補益病軀實乃變化形神
者也

十

十四

好把真鉛着意尋。莫教容易度光陰。但將地魄擒朱汞。自
有天龜制水金。可謂道高龍虎伏。堪言德重鬼神欽。已知
壽永齊天地。煩惱無由更上心。

註曰。真鉛即金丹也。地魄在外藥。則白虎是也。內藥
即金丹也。天魂在外藥。則青龍是也。內藥即己身也。
朱汞者。在外龍之弦氣也。在內己之真氣也。水金者。
在外虎之弦氣也。在內金丹也。又謂之朱裏汞。水中
銀。已上喻內外二事也。仙翁勸脩真之士。速修金丹
以超生死。無虛度日也。但將白虎擒龍。自有青龍制
虎。二氣網緼以產金丹。既得金丹。復將比金丹吞入
腹中。擒自己真氣。其自己真氣戀金丹而結聖胎也。



內之真龍真虎既降則世外之龍虎自伏內鍊神魂
鬼魄既聖則世外之鬼神自歛非道隆德邵其孰能
與於此哉體化純陽壽齊天地逍遙物外自在人間
萬念俱空何煩惱之有

十一

十三

黃芽白雪不難尋達者須憑德行深四象五行全籍土三
元八卦離壬鍊成靈寶入難識消盡陰魔鬼莫侵欲向
人間留秘訣未逢一箇是知音

註曰龍之弦氣曰黃芽虎之弦氣曰白雪大藥根源
實基於此其道至簡其事非難若非豐功偉行莫能
遭遇真師指授玄要也蓋謂大道肇自虛無生一氣

一氣生陰陽曰龍曰虎龍木生火虎金生水木火金
水合成四象四象合而成丹丹之成本於土土無正
位分旺四季四時不得四季之土四序不行不能生
成萬物也是以四象五行全藉土也壬者水也即真
一之氣號曰真一水也先於天地之先變而爲陽龍
陰虎也龍虎合而成丹丹土也龍木也虎金也謂之
三性三元不離真一之水變也八卦者真一之氣一
變爲天曰乾曰父二變爲地曰坤曰母乾以陽氣索
坤之陰氣一索生長男曰震再索生中男曰坎三索
生少男曰艮此乾之氣交於坤氣而生三陽也及乎
坤以陰氣索陽之乾氣一索生長女曰巽再索生中



女曰離。三索生少女曰兌。此坤之氣交於乾氣而生三陰也。亦不離真一之水變也。故曰三元八卦。離壬也。非惟三元八卦。不離真一之精。自開闢以來。凡有形與名之類。莫不由此而成變化。真一子曰。真一之精。乃天地之母。陰陽之根。水火之本。日月之宗。三才之源。五行之祖。萬物類之以生成。千靈承之以舒慘。至於高天厚地。洞府名山。玄象靈官。神仙聖衆。風雨晦明。春夏秋冬。未兆之前。莫不由此。鉛氣產出。而成變化者也。修丹之士。得真一之水。萬事畢矣。真一之黍。吞歸五內。運火十月。鍊盡群陰。化爲純陽。真一之仙。陰魔尸鬼。逃遁無門。仙翁欲畱秘旨於人間。未

聞自知音者。大有選庭。不近人情故也。蓋善根種而靈骨鍾。靈骨鍾而仙可冀。靈骨之鍾。善根之種。也不惟一生二。二生三。而於無量億萬生中。種諸善根。纔出頭來。飄飄然便有出塵氣象。噫。走鬼行凡。一瓶一鉢。便欲登仙。神仙中人。不易得也。胡不猛已心。與平凡之心。有以異乎。無以異乎。我之仙事。亦無涯也。必也廣大變通爲已任。獨高一世。鶴立鷄群。人笑我爲之疎。我知我非凡俗。赤精赤松乃吾友。蓬萊方丈乃吾家。自然遭遇異人。親傳至道。結合心友。一黍丹成。仙翁欲向人間留此不傳之秘旨。莫怪子期期不遇。怎生得箇這般人。



疏曰土者言其會極之地王者言其生物之初真一之水未成形之氣也真二之黍已成形之氣也四象各懷真土一四成五二三成五四象皆土也壬水也天一之所生壬在子先爲一陽之首壬在子先者即亥末子初也生氣之元五行之先故皆始於壬也真一子曰真一之精止成變化者也其爻出金鑰匙莫不因此鉛汞產出即真二之壬水也

十二

五

草木陰陽亦兩齊若還缺一不芳菲初開綠葉陽先倡次發紅花陰後隨常道即斯爲日用真源返此有誰知報言學道諸君子不識陰陽莫亂爲

註曰草木未生之初含孕至朴及其甲折稟一氣以萌芽故抽一輪以象一氣次分兩葉以象陰陽又於兩葉中間復抽一莖以應三才過此已往漸漸支離花葉芬菲春以之生而開綠葉夏以之長而發紅花此陽氣使之然也秋以之肅而結實冬以之殺而糞土此陰氣使之然也陰陽兩齊化生不已若還缺一則萬物不生故真一子曰孤陰不自產寡陽不自成是以天地氤氲萬物化醇男女媾精萬物化生百姓即茲日用以爲常道不知真源妙理反覆陰陽顛倒互用之機人能鍊之可以超生死學者可不明此而反咲我者乃自蒙蔽耳



不識玄中顛倒顛爭知火裏好栽蓮。臺將白虎歸家養。產
箇明珠似月圓。護守藥爐看火候。但安神息任天然。群陰
剥盡丹成熟。跳出樊籠壽萬年。

註曰。以人事推之。男兒固不可有孕。火裏固不可栽
蓮。然神仙玄妙之道。有顛倒顛之術。輒使男兒有孕。
亦由火裏栽蓮也。何則。日離爲男。及爲女。月坎爲女。
及爲男。此顛倒顛之義也。二物顛倒。則能生丹。以丹
點已陰汞。而結聖胎。養就嬰兒。即是男兒有孕。亦由
火裏栽蓮。豈非顛倒顛乎。故仙翁讀茶同契曰。五行
逆兮。丹體常靈。常存言水逆而上。土逆而水。水逆而

火。火逆而水。此顛倒顛之深旨也。顛倒顛
之義明白也。青龍白虎。元是真一之精。變爲二物。分
位東西。實同出而異名也。真一之精。屬汞。汞爲龍。在
東。故真一之精。居東也。白虎本是真一精之子。寄體
生在西。其家在東也。故仙翁曰。金公本是東家子。送
在西隣。寄體生。認得喚來歸舍裏。配將姤女作親情。
是也。金公者鉛也。姤女者汞也。以鉛點已之汞。而結
爲聖胎。所以牽將白虎歸家養。配以青龍。結爲夫婦。
產箇明珠似月圓也。○似月圓者。修丹之士。先取上
弦。D西畔半輪之月。得陽金八兩。次取下弦。D東畔
半輪之月。得陰水半斤。以此兩箇半輪之月。合氣而



生丹。故得金丹一粒似月圓也。亦如道光禪師謂靈丹一粒其重一斤。此乃兩箇八兩合成一斤而言之。與仙翁月圓之意亦同。此比喻外藥法象也。及得此丹吞入已腹中。則金丹却爲白虎。又牽此白虎歸已腹中。配以已汞。然後運陰符陽火。循歷六十四卦。煅煉成金液還丹一粒。亦重一斤似月圓也。此比喻內藥法象也。內丹所以似月圓者。蓋運火之卦。一卦有六爻。六十四卦計二百八十四爻。象一斤三百八十四銖也。外丹所以似月圓者。一斤乃上下二弦半輪二八之數。故似月圓也。泰同契云。上弦兌數八。下弦艮亦八。兩弦合其精。乾坤體乃成。二八應一斤。易道

正不傾。故真一子曰。上下兩弦一斤之數。分三百八十四銖。以運用火符爻數是也。仙翁指示月圓之意。要使學者洞明造化之旨。分內外二八之數。不可一槩而論之也。火非人間凡火也。元始之祖氣也。陰陽之氣而無質者也。亦無藥可守。謾言而已。青霞子曰。鼎非金鼎。爐非玉爐。火從離下發。水向坎中符。三性既會合。二物自相拘。固濟胎不泄。變化在須臾。高象先曰。天地網緼男女姤。四象五行隨輻輳。晝夜屯蒙法自然。焉用孜孜看火候。此非世間之鼎爐。乃自然鼎。爐中之火也。但安神定息。任其自然。調文治武。則符刻漏。不得分毫差忒。不半時辰。立得丹餌。然



後復依此進退陰符陽火運用抽添防危慮險十月
功圓剥盡群陰體化純陽跳出塵籠壽萬年也此方
爲金液還丹也尚未能入妙更又抱一九載使氣歸
神方爲九轉金液大還丹也於斯時也形神俱妙與
道合真矣

疏曰永者太陽流珠也得金華而結金丹本因太陽
流珠而生太陽流珠又因東方青龍而生故爲東方
之子金公是也金公者金丹也本是東家之子太陽
流珠寄體於西方金華而生張隨註參同契云一月
三十日三百六十時象小爐鼎一年十二月卦氣節
象大爐鼎推盪成六百篇非世間之火
火候進退象

也神仙嗟凡人不知真水故設卦爻象象之夫卦者
火之筌蹄也見火之用卦爻可忘無名子之註本此
也。

十四

三五一都三箇字古今明者實然稀東三南二同成五北
一西方四共之戊巳自歸生數五三家相見結嬰兒是
本一合真氣十月胎圓入聖基

註曰三五一不離龍虎也龍屬木木數三居東木能
生火故龍之弦氣屬火火數二居南二物同源故三
與二合成一五也虎屬金金數四居西金能生水故
虎之弦氣屬水水數一居北二物同宮故四與一合



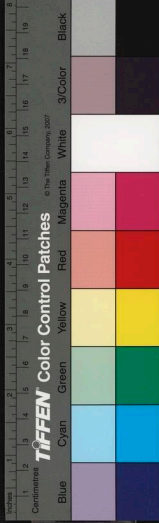
成二五也。二物之五交於戊己之中宮。中宮屬土。土生數五。是爲三五也。三五合而成丹。丹者一也。故曰三五一也。此三箇字自古迄今能合三五一而成丹。能了達嬰兒者實稀有也。一即金丹也。嬰兒者即丹也。丹是一。一是真一之氣。天地之母氣也。已之真氣。天地之子氣也。以母咽氣歸五內。以伏子氣猶伏鼠而不走也。子母之氣相戀於胞胎之中。結成嬰兒之一。故曰太一含真氣言含真一之氣。如人懷胎十月滿足。然後降生。聖胎亦如之。十月功圓。自然神聖。故曰十月胎圓入聖基。後人以腎爲嬰兒。安有如此之功哉。

疏曰。一二三四五生數。生則有兆而未成形。非世間有質之五行。天地虛無之氣。此爲先天六七八九十成數。成則有形。非先天無質之五行。此爲後天。天一地四爲五。合中五成十。天三地二爲五。合中五成十。兩五相偶。亦合爲天數二十有五。金丹因先天五行成丹。故只取五行生數。腎爲嬰兒。必爲姤女。出於內外二景。存想神鬼之法。皆陰也。是以無功焉。

十五

十五

不識真鉛正祖宗。萬般作用枉施功。休妻設遣陰陽隔。絕粒徒教腸胃空。草木金銀皆滓質。雲霞日月屬朦朧。更饒吐納并存想。總與金丹事不同。



註曰真鉛之要以二八之氣爲宗此外皆非至道枉
施功耳夷門破迷歌曰孤陰不是道陰陽失宗位王
真人曰學人剛要辭妻妾不念無爲無不爲高象先
曰或陽兮孤棲或陰兮獨宿此皆言孤陰寡陽獨修
一物之意或者不知又執此說以行房中御女之術
毀謗仙道咎將誰歸殊不知喻陽夫陰妻之義非人
間夫妻也破迷歌曰休糧不是道死後作餓鬼以上
諸物皆後天地生沓滓之類易遇難成烏可與金丹
大藥同日而與哉

疏曰休糧絕粒吐納存想等法皆傍門俗士因見不
休妻之句誤以採陰之術爲金丹者多矣胡不窮究

太白真人破迷歌乎行氣不是道津液非神水存想
不是道畫餅豈能餌採陰不是道精竭命隨逝斷鹽
不是道飲食無滋味辟穀不是道餓餒傷脾胃休妻
不是道陰陽失宗位如何却是道太一含真氣氣交
而不交升降效天地二物相配合起自於元始姤女
與嬰兒匹配成既濟本是真陰陽夫妻同一義所以
不須休孤陽豈成事出世爲金仙金丹非容易志士
不說真太洞隱深義五行不順行虎向水中生五行
顛倒術龍從火裏出斯言真妙言便是太一力仙翁
律詩所以蓋本此也夷門破迷歌太一含真氣龍自
火中生虎自水中起陰陽知顛倒本自於元始五行



不順行。還同於天地。其休妻之義。皆不及太一歌明
白。世人既不知五行顛倒。又安能知真陰陽之不須
休乎。學仙之士。於仙書名目。不能盡知。又安能詳玩
全文。混融於一理乎。是以金丹大道。世遠書亡。性昏
道晦。詎因休妻謾遣陰陽隔之說。訛爲世間夫妻。流
入淫術。惜哉。丹成氣滿。自然絕粒。非如服黑豆胡麻
子等藥。以度凶年。或者藥餌辟穀。以術流世。安能成
純陽之仙。間有專餌草木。縱得長生。亦非純陽之質
耳。

十六

萬卷仙經語總同。金丹只此是根宗。依他坤位生成體。種

在乾家交感宮。莫怪天機都泄漏。只源學者自愚蒙。若人
了得詩中意。立見三清太上翁。

註曰。萬卷仙經。至當歸一。莫不以龍火二八初弦之
氣爲丹之質。但依坤母生成之理。逆而修之。得丹之
後。種在乾父交感之宮。以運符火。修丹至要。不出鉛
火二字。鉛火爲大丹之本。仙翁於此。泄盡天機。學者
皓首迷蒙。何不近取諸身。以明至道。結成一黍。立賓
賓於天。

疏曰。崔公入藥鏡云。產在坤。種在乾。是也。產在坤。允
天氣。外藥也。種在乾。後天氣。內藥也。坤母生成之理。
坤位西南。月出於庚。金水生成。兩弦妙用。此產在坤。



也乾父交感之宮中宮北海猶乾之在西北餌丹於中鉛汞交感以成變化此種在乾也鉛者白虎也火者青龍也白虎之弦氣鉛亦爲水青龍之弦氣火非凡火鉛者月之精生於水成於金有質而有氣天地妙用之根也火者日之精生於木克於金有氣而無質天地發生之本也故曰修丹之要大丹之本不出鉛火也

五言四韻一首

以象太之高

女子着青衣郎君披素練見之不可用用之不可見恍惚裏相逢杳冥中有變一霎火燭飛真人自出現

註曰女子者龍之弦氣也陽中之陰故曰女子又名

本元生於青龍

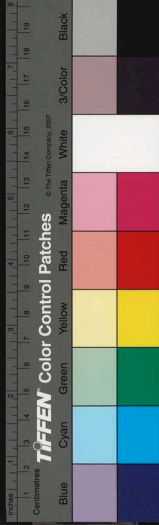
中之陽故曰郎君又名金郎生於白虎故披素練也有質可見者後天地生滓質之物類也以其有質故可見而不可用也無形可觀者龍虎二八初弦之氣也以其有氣而無質故不可見而可用也實採鉛之樞機也恍惚杳冥者混元真一之氣也生於天地之先不可測度恍惚中有物者龍之弦氣也杳冥中有精者虎之弦氣也二弦之氣在於恍惚之中杳冥之內網緼相逢磅礴相戀故得真一之氣兆靈有變而爲一黍之珠此無中生有之妙也真人者金丹也聖人將一年火候攢於一箇時辰中又於一

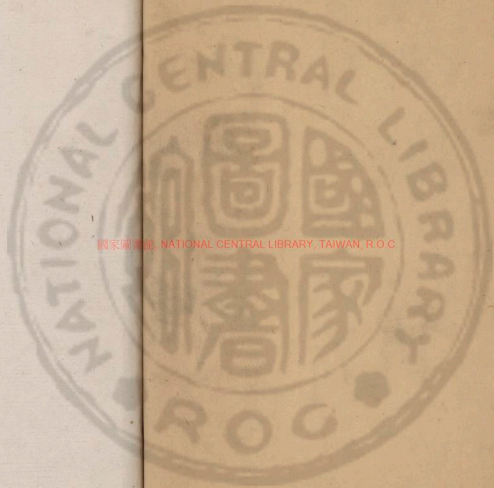


箇時辰中。分爲六候。先於兩候中。運火煅煉。立得真
一之氣。結成一粒之珠。現在北海之中。大如黍米。豈
非一霎時。火真人自出現乎。此道至妙至玄。苟非遭
遇真師。口授真訣。其孰能與於此哉。

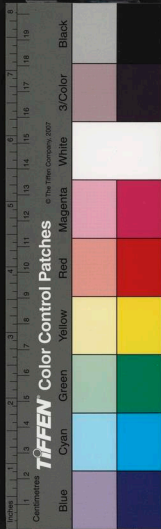
疏曰。仙翁詠此一章。所以五言四韻一首。表五行四
象而成一粒之黍珠也。丹雖是真一之氣所變。苟不
因龍虎二弦之氣相交。則亦不能成丹矣。蓋以龍虎
并二弦之氣。共成四象也。四象交會於中宮而成丹。
丹土也。乃真五行也。老君曰。五行即是藥。四象不可
闕是也。故五行四象合而成丹。所以仙翁曰。五言四
韻一首。以象太一之音者此也。

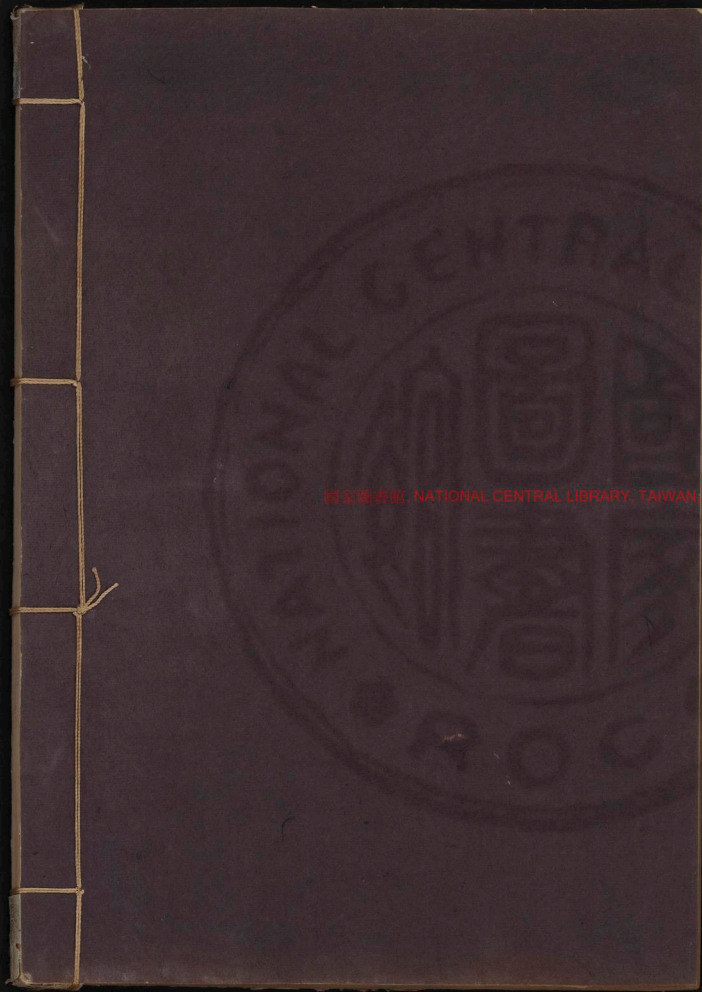
上卷終





國家圖書館, NATIONAL CENTRAL LIBRARY, TAIWAN, R.O.C





國立中央圖書館, NATIONAL CENTRAL LIBRARY, TAIWAN, R.O.C.

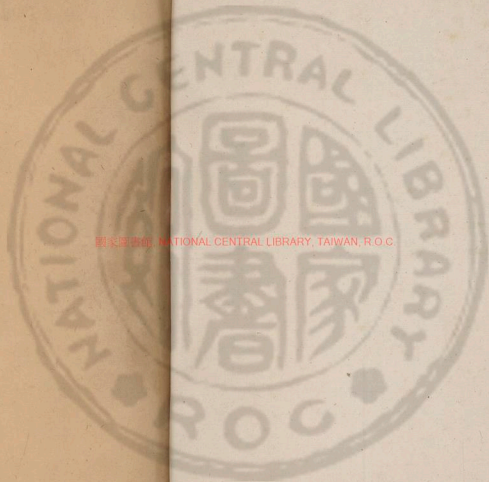


悟真篇

卷之中

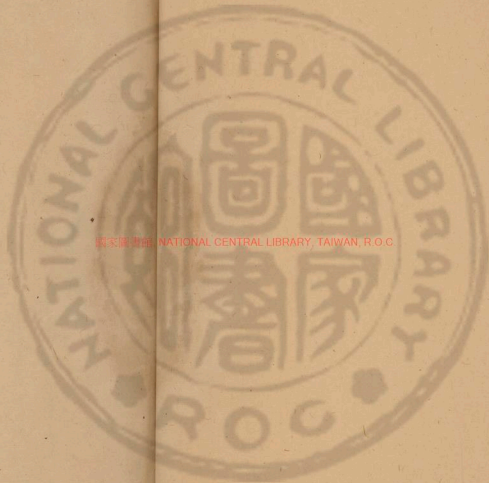
國立國史館, NATIONAL CENTRAL LIBRARY, TAIWAN, R.O.C.





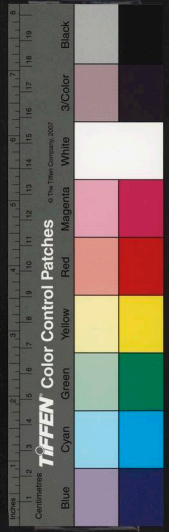
國家圖書館, NATIONAL CENTRAL LIBRARY, TAIWAN, R.O.C.





國立中央圖書館, NATIONAL CENTRAL LIBRARY, TAIWAN, R.O.C

280cm



金丹正理大全悟真篇註疏卷中

象川無名子翁葆光註

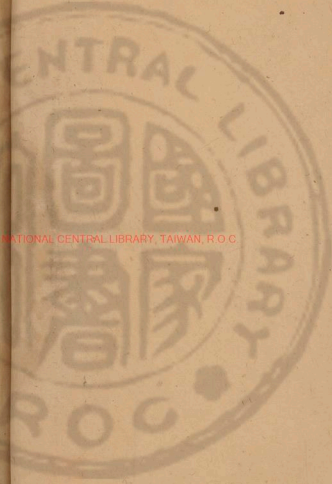
集慶空玄子戴起宗疏

七言絕句六十四首以象八八六十四卦之數

二十六

先把乾坤爲鼎器。次將烏兔藥來烹。既驅二物歸黃道。爭得金丹不解生。

註曰。日月本是乾坤精。故聖人以乾坤喻爲鼎器。日月喻爲藥物也。乾坤即真龍真虎也。藥物即龍虎之弦氣也。魏真人曰。烏兔元無鼎。藥藥元無藥。聖人假名託象。借喻如此。其要只以真龍真虎。初弦二氣交。



燿凝煉真一之精結於北海中宮之內。既驅二物歸黃道爭得金丹不解生黃道即中宮金丹凝結生成之處也。

疏曰仙經此云以乾坤爲鼎器坎離爲藥物乾坤坎離皆器藥物一類而無形無名只以乾坤真龍真虎也此金丹外龍虎也彭真人所註參同契坎戊月精象水中生金虎離已日光象火中生木龍此金丹內龍虎也名曰體異皆借喻也二物若能歸黃道自然交媾成丹也若人辯強分何者爲龍虎之定體者但患其不能知黃道媒合爾

二

安爐立鼎法乾坤煅煉精華制鬼魂聚散網緼成變化敢將玄妙等閑論

註曰積諸陽氣爲天在上而不潤下積諸陰氣爲地在下而不炎上即天地不交也不交焉能造化而生萬物也哉蓋天雖爲至陽之物而有一陰之氣在其中故能降地地雖是至陰之物而有一陽之氣在其中故能升天二氣網緼萬物化醇此以二氣交合而成變化金丹之道安爐立鼎煅煉精華以制魂魄莫不取法於天地也子母歌曰精交無用藥氣合無言語金丹以氣與類結而成之故曰藥逢氣類方成象也始自無中生有復自有中生無無形而能變化是



以變化無窮。此乃天機。安敢饒古。自取輕泄漏慢之
愆尤哉。

疏曰。始自無中生有。此言外藥憑虛。無真一之氣。無
質生質。非是有中生有。以有質之物而爲之也。後自
有中化無。此言內藥因外藥成象。吞入五內。點化四
肢百骸之有形。而爲氣也。無形而能變化。此言內外
既成。化氣成神。抱元九載。非入無形。變化不測。人能
知無中有。至道則可漸次而化矣。

三

休泥丹竈費工夫。鍊藥須尋偃月爐。自有天然真火育。何

木炭及吹噓
水炭及吹噓

註曰。葉文叔指兩腎中間爲偃月爐。謬哉。亦有指爲
兩睛者。靡肯自思。已錯。更將錯路教人。何不揣之甚
耶。此爐之口。仰開如偃月之狀。故謂之偃月爐。即北
海也。元始之祖氣存焉。內有自然真火。何假柴炭吹
噓之耶。

疏曰。偃月爐中玉藥生。彼爲陰爐外藥也。此爲北海
內藥也。皆假借以喻及反復復。人故反之。倘不明師
旨。泥其名而述之。必不通貫。難達玄理。天然真火。世
於大小爐鼎之中。奪歸吾身。以產金液還丹。非身中
之陰也。

四

廿九



偃月爐中玉藥生。朱砂鼎內水銀平。只因火力調和後。種得黃芽漸長成。

註曰。偃月爐者。陰爐也。中有玉藥之陽氣。虎之弦氣也。朱砂鼎者。陽鼎也。中有水銀之陰氣。即龍之弦氣也。金丹只因此二弦之氣調停和合之力。種得真一之芽。長在黃家結成黍珠也。

五

嚙津納氣是人行。有物方能萬物生。鼎內若無真種子。猶將水火煮空鑪。

註曰。世人所謂嚙津納氣者。皆後天地生。至陰之物也。非真服氣也。夫真服氣者。先伏而後服氣也。經曰。

伏炁不服氣。服炁須伏炁。服氣不長生。長生須伏氣。是也。夫真一之氣。混於杳冥恍惚之中。難求難見。聖人以法伏之。故得杳冥中有精恍惚中有物。變化煅煉成丹。服歸丹田之中。則萬物化生也。故曰。有物方能萬物生也。以其有真種子故也。若無真種子。萬般作用。勞而無功。空鑪水火。望作何爲。

疏曰。運金液入腦。自上脛入丹田。亦是嚙津也。運外陰陽真氣。亦是納氣也。非以嚙津納氣爲特。以無真種子。則徒勞無功。若無真種。則嚙者嚙。純陰之精。納者納。後天之氣。內無後天之母氣。則天地陰陽之真氣。不與一身之子氣相戀合而凝結矣。伏者如猶捕。



鼠制而伏之不敢動也。服者如魚吞水。入者則出。不能存也。又曰。伏者伏。天地之氣結而成丹也。服天地之氣結而成丹。吞入丹田。而後陰符陽火。天地皆歸。以育金液還丹。而成聖胎也。

六

調和鉛汞要成丹。大小無傷兩國全。若問真鉛何物是。蟾光終日照西川。

註曰。驅龍則火汞飛揚。駕虎則水鉛閃爍。綱緼造化。一粒黍米。先天氣成。何傷之有。故曰。大小無傷。兩國全也。夫龍大虎小。明尊陰卑之義也。金丹因上下兩弦。金水結成。名曰真鉛。蟾光者。金水之精。屬陰也。終

日照者。與日交光之旨。象陰陽交合之義。西者。金方也。川者。水也。聖人於八月十五日。合金水二氣。結成金液之精者。此也。月之上弦。屬水。下弦。屬金。故仙翁以西爲金之方。以川爲水之體。然月未嘗能終日照。惟下弦之月。日初出現東畔。半輪金之光。於南方丙上。至日午時。沒於西方庚上。上弦之月。日午時現西畔。半輪水之光。出於東方甲上。至日沒時。升到南方丁上。兩箇半輪。月合爲金水團圓之光。共成終日之照。喻如龍虎合兩弦之氣。而生丹也。故曰。若問真鉛何物是。蟾光終日照西川也。

疏曰。上下二弦。月與日相照。於晝取其金水之至清。



也望日月與日相望於夜取其金水之至旺也清者有氣而無質也旺者無質而有質也清時二八互為隱顯旺時二八全為一體則而象之金丹立成上經云上絃金半斤今日上弦屬水上經云下弦水半斤今日下弦屬金是知上弦金半斤無月之白者一半上弦屬水有月之黑者一半白者金黑者水故互言之以顯二弦金水各半斤而成二八之妙下弦亦然或者不知其妙則疑之矣

七

十七

未鍊還丹莫隱山山中內外盡非鉛此般至寶家家有自是時人識不全

註曰龍不在東溟虎不在西山家家自有逆而修之還丹可冀

八

十六

竹破須將竹補宜抱鷄當用耶為之萬般非類徒勞力爭似真鉛合聖機

註曰竹器破矣用金木之類補之可乎此必以竹補之然後器用完也雛將覆矣上石之物抱之可乎此必以卵覆之然後鷄音生焉陶真人曰竹斷須竹續木破須木補屋漏用瓦蓋人衰以類主修真者若非同類功用徒勞衆同契曰同類易施功非種難為巧欲作服食仙當以同類者蓋人稟天地之秀氣以有



生真鉛是天地之母氣託同類之物孕而育之故真鉛爲母氣我真氣爲子氣豈非同類之至妙者乎是以合至聖之深機自然之大道也
疏曰陶真人名植有別錄三品至藥秘傳於世唐敬宗朝寶曆元年八月十五日浙東明州鄞縣四明山大梅峯梅福仙人臺上白日上昇見有碑記在臺下
用鉛不得用凡鉛用了真鉛也棄捐此是用鉛真妙訣用鉛不用是誠言

九

十五

註曰凡鉛是後天地生滓質之物也真鉛是先天地生真一之氣也夫人元陽真氣逐日飛散無由凝聚

以結聖胎故聖人鍊真鉛取而伏之凝結成砂逐日運火漸漸添汞汞漸漸多鉛氣漸散抽鉛添汞其妙如此十月火足六十卦終鉛氣飛浮如明窓中射日之塵片片飛浮而去九載抱一元氣浮盡只留得一味乾水銀也鉛盡汞乾化爲金液大還丹也體變純陽與天齊年故曰用了真鉛也棄捐用鉛不用鉛之語豈虛語哉聞道至此當以心盟天曰師恩難報當成道以答師恩若負師言是負天地也

十

十八

虛心實腹義俱深只爲虛心要識心不若鍊鉛先實腹且教守取滿堂金



註曰。汞者精也。守汞以實腹。則金玉滿堂矣。一者丹也。抱一以空其心。則纖塵不立矣。方其虛也。形不可以久待。必鍊鉛以制之。及其實也。心不可以有執。必抱一以空之。夫欲實其腹。必先鍊鉛以制汞。汞乾形化。然後抱一以空其心。心空形妙。與道冥一而無形矣。二理俱妙。殊塗同歸。非大聖莫能知此。滿堂金一身之精氣也。修真之士。欲鍊鉛以實其腹。若夫鍊鉛宜毋搔汝精。精少則還丹不可成也。

疏曰。方其虛也。謂性之人。既能虛心而不能固形。必鍊鉛以制之。及其實也。謂了命之士。既能固形而不能虛心。必抱一以空之。了性了命。循序各修。性命

俱了。方能雙融。與道合真。非混性命爲一。而以口耳之禪。旁門之術。執於偏見。而修可乎。

十一

十四

夢謁西華到九天。真人授我指玄篇。其間簡易無多語。只說教人鍊汞鉛。

註曰。高象先云。忽爾覓升玉京。上帝憐之。命西華真人指示丹訣。其篇畧曰。叔通從事魏伯陽。相將笑入無何鄉。佳連山作叅同契。留爲萬古丹中王。首曰。乾坤易門戶。乾道成男坤道女。時人不識真陰陽。茫茫天下尋龍虎。其言甚多。只是教人明真龍真虎。鍊鉛汞而已。叔通姓淳子氏。



疏曰。指玄篇文字雅古。專論鉛汞。今所引乃高象先所作之歌。今撮其妙。可見悟道之道。與指玄篇同。與所作之歌同。其歌曰。黃帝訪道崆峒室。始得玄綱。未全悉。回頭蜀國訪峨眉。天真皇人與真一。莫若先敲戊巳門。戊巳門中有金水。金水便是黃芽根。黃芽根爲萬物母。毋得子。子爲鼎釜。日。月。華。交。感。時。一。浮一沉。珠。自。飛。玄。珠。飛。到。崑崙上。子欲得之。憑罔象。罔象得之。歸絳宮。絳宮。蒸。入。肌。膚。紅。肌。膚。紅。子。鬢。髮。黑。北斗由斯落。死籍大哉。九。十。日。功。成。髻。髻。橋。山。有。遺跡。君不見。叔通從事魏伯陽。相將笑人無何鄉。准連

作參同契。留爲萬古丹中王。

道男兮坤道女。世人不識真陰陽。茫茫天下尋龍虎。日爲離月爲坎。日月陰陽相吞嚼。金烏死。玉兔生。萬物皆因天地感。二氣綱縕男女媾。四象五形憑軀。漆晝夜屯蒙法自然。焉用孜孜看火候。採有時。取有日。採方取兮須慎密。右引指玄篇以明汞鉛

十二

道曰。虛無生一氣。便從一炁產陰陽。陰陽丹合成。三體三體重生萬物昌。

註曰。道本虛。而乃有形之氣。氣本實。而乃無形之形。有無相制。而一生焉。是以一生二。二生三。三生萬物。萬物負陰而抱陽。冲氣以爲和。方其未形。冲和之氣。



不可見也。及其既形。輕清之氣屬陽。重濁之氣屬陰。故陽天爲父。陰地爲母。二氣絪縕。兩情交姤。曰天地。曰人。合成三體。謂之三才。三物生焉。故易曰。天地絪縕。萬物化醇。男女媾精。萬物化生。至人探斯之願。而知源窮斯之神。而知化。故能返其本。還其源。顛倒陶鑄。逆施造化。賊天地之母氣。以爲丹。盜陰陽之精氣。以爲火。鍊形返歸於一氣。鍊氣復歸於虛無。故得神與道合。冥妙無形。變化無窮。隱顯莫測。號曰真人。疏曰。丹是母氣。火是精氣。母氣是精氣之未分。精氣是母氣之已分。火藥一也。真一之母氣。藏於陰陽精神之中。不可得見。察陰陽真精而求之。則真一之氣。

可得。石杏林曰。樂是先天氣。火尋太陽精。能知藥取火定裏。見丹成是也。王道又曰。火是藥之父母。藥是火之子孫也。

十三

五十二

坎電烹轟金水方。火發崑崙陰與陽。二物若還和合了。自然丹就遍身香。

註曰。此章詠內外二丹法象也。坎電者。水中之火。謂之陰火。即虎之弦炁。玄門也。此言虎以陰中之火烹鍊乾龍。乾龍即發崑崙之火以應之也。二火相併。則真一之精自然凝結。即時採餌百骸俱理。香且美矣。衆同契曰。金砂入五內。霧散若風雨。薰蒸達四肢。顏



色悅澤好。髮白皆返黑。齒落生舊。所老翁復丁壯者。嫗成姪女。豈非真香蒲體乎。既餌丹後。復運陰陽符火。虎以陰中之火。燦此玄門。龍即於崑崙發火以應之。二物和合。則金精自然運轉。自尾閭歷歷然有聲。運秀夾春雙關。直上泥丸。顆顆降下重樓。其味其美。馨香無比。自然滿身增輝也。

疏曰。前所謂虎以陰中之火。烹乾龍。龍即發火以應之。此總言內外二藥之二火也。後所謂虎以陰中之火。分言外藥之火也。龍發火以應之。分言內藥之火也。內外龍虎二火。其名同。其體異。蓋二火相併。則真精結。二藥和合。則金精運。直精結外。金丹成。金精運。

內還丹成。故曰火發崑崙陰與陽。是龍之火。又分於內外之陰陽也。

十四

二十一

離坎若還無戊己。雖含四象不成丹。只緣彼此懷真土。遂使金丹有返還。

註曰。參同契曰。離已日光。坎戊月精。故離之已。象龍之弦氣也。坎之戊。象虎之弦氣也。夫戊與己。是真土之體。分居龍虎二體之中。故曰彼此懷真土也。龍虎苟無土。安能合併。四象會於土而成丹也。哉。只緣此各有土氣。二土乃合併而成刀圭。是以龍虎交合。戊己合也。戊己合爲一體。則四象合而成丹也。



金丹有返還也故呂真人云二物會時爲道本全處得丹名者此也

疏曰離陽也已陰也火以地二生天七成中火火暗外明離卦中虛皆陽含陰也坎陰也水以天一生地六成中含五土水外暗內明實皆陰含陽也坎中有金離中有木爲四象戊離中就己各懷真土四象合則戊己陰而爲一則五行全矣返本還源七返九還

十五

十九

日居離位反爲女坎配蟾宮却是男不食箇中顛倒妙休將管見事高談

註曰日中鳥屬陰故爲離女月中兔屬陽不知顛倒之妙徒自高談乃由以管見疏曰顛倒者不以陰爲陽是爲陰中取陽陰是以陽中取陰陰爲陰陽爲陽順行若也陰取陽陽取陰逆行者仙之盜機也五陽互用世罕知之故曰五行逆者丹體常曰皆因兒產母此之謂也天下之兔皆牝爲牡兔望月成孕故知月兔屬陽

十六

二十五

敵將坎位中心實點化離宮腹裏陰從此變成乾

龍體潛藏飛躍終由心



註曰離卦三外陽內陰坎卦三外陰內陽以內
內陰即成乾三也譬如金丹是至陽之氣號爲
結在北海之中取來點已陰汞即爲純乾化爲結
之體然後運火抽添進退俱由在我心運用也或
以汞丹爲坎中之晝此乃後天地生滓質之物非
天地生之氣也若以心腎爲坎離則天地遠矣。

疏曰潛藏飛躍乾六爻之象以喻運火抽添進退之
條爾如參同契四十七章以乾六爻分行六卦之中
以爲六候之符主丹者或吸婦癸或採女化或取童
男女之氣皆後天地滓質之物人氣雖清亦是陰類
安能點化純陰之樞爲純陽之仙哉又自以爲人

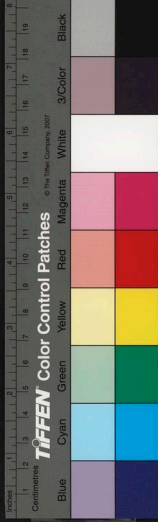
人爲同類是不知天地之師吾其性天地之塞吾其
體其生身受氣之初豈在於兩腎中間及產戶乎天
地靈根陰陽聖母乃爲還丹之基此同類也

十七

二十

震龍汞自出離鄉兌虎金生在坎方二物總因兒產母五
行全要入中央。

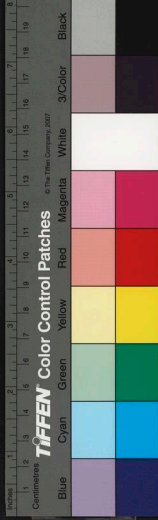
註曰汞爲震龍屬木水生火木爲火母火爲木子此
常道之順也及乎朱砂屬火火爲離汞自砂中出却
是火返能生木故曰兒產母也太白真人歌曰五行
顛倒術龍從火裏出是也仙翁所以言汞生離不言
砂中汞生者蓋砂中汞謂之真汞又曰火中汞故取



其真汞而言之是以言汞而不言砂也。鉛爲兌虎屬金。金生水。金爲水母。水爲金子。此常道之順也。及乎黑鉛屬水。水爲坎銀。自鉛中生。却是水返能生金。故曰兒產母也。太白真人歌曰五行不順行。虎向水中生是也。仙翁所以言鉛生在坎。不言銀生者。蓋鉛中銀謂之真鉛。又曰水中鉛。故取其真鉛而言之。是以言鉛而不言銀也。二物互相生產而成四象。會合中央而成五行。五行合則金丹結也。故曰五行全要入中央。中央即中宮太極也。後人以心腎氣液爲龍虎鉛汞。言虎是腎之氣。而腎屬水。爲虎向水中生。言龍是心之液。而心屬火。爲龍從火裏出。此言有同兒戲。

箇欲成大藥豈不長乎

疏曰或問予曰養命者皆以心腎爲龍虎鉛汞氣液爲水火。冀其升降交媾以結胎胎至子施肩吾所編鍾呂傳道集亦云腎中生氣氣中真一之水。心中生液。液中正陽之氣。內丹藥材出于心腎配合交媾。曰得黍米名曰金丹大藥。今惜真篇序乃云分心腎爲坎離欲望結成還丹不亦遠乎。無名子于取坎離之詩註云以心腎爲坎離則天地遠矣。此詩之註又云以心腎氣液爲龍虎鉛汞。有同兒戲。然則心腎氣液非金丹大藥乎。予應之曰正陽云心腎卽非爲水火。不知水火是何物。石杏林云氣產元非腎神居不在。



心道光云掘固休推心腎陳泥丸云心腎元來非坎
離今傳道集以心腎氣液傳子母行夫婦爲鉛汞龍
虎坎離蓋借人身心傳氣液以曲譬陰陽明其妙用
耳昧者不得真傳遂以爲實言大道遠矣何不參究
傳道集中有云體用不出于陰陽造化皆因子交媾
至哉其言乎

十八

廿六

月蟾天際半輪明。蛩有龍吟虎嘯聲。便好用工修二八。
時辰內管丹成。

註日月之半輪者一八之數也仙翁指龍虎皆二八
之數合而成二八也此特水源至清有氣而無質者

也一年之中止有一日一日之中止有一時一時之
中分爲六候下工不出兩候立得金丹一粒服餌餘
西候別有妙用此皆天機不書竹帛口傳心授仙翁
亦不敢成文漏露但寓意於篇詩中混而言之曰一
時辰內管丹成葉文叔不明此理不得此理却言藥
成於一時非止用一時茫然不知指歸私意妄揣誠
可笑也若言非用一時是將延欵日程也奚爲至簡
至易耶玄妙哉斯道非人間世上可得而聞也謹按
大丹火記曰伏觀聖人始於下手工手之際造鉛之
初道混元一大開之氣奪三萬六千之正數聚於
乾坤之鼎會於奪盡天地之數奪盡日月



之數奪盡龍虎之數奪盡生成之數奪盡陰陽之數
奪盡五行之數擒於一時辰內製造金丹一粒其大
如黍其重一斤至靈至貴至聖至神至簡至易爲天
地之元精作一身之主宰可謂賊天賊地賊陰賊陽
宇宙在乎手萬化生乎身成至真仙子寶於上帝故
我仙翁曰一時辰內管丹成豈妄語哉此其證也
疏曰半輪者一八也上弦之八金陽也下弦之八水
陰也合二八於一時立得金丹一粒此神仙之親傳
天地之玄機非俗士可以妄猜世之用一時者或遁
德合或遁戊己或遁癸甲或取月建或用月將或取
天罡所指或取冬至或取陽興或取癸降或以意到

中宮或取摺簇七政或取五行都聚或取五行生理
暮庫或取甲庚丙壬或取三日四時或用活子時或
用本生時或以創生或用日月之正中或用日月相
望或用日月合璧或用心腎交媾時或取亥子之間
或取地氣三元或取上下二弦或取東星成室或日
月宿直或取七元建時皆云始於一時交媾從此用
功世人行之未有神仙者蓋不知一時管丹成丹之
成不出於一時之內立得服餌又何在推延日程耶

十九

華嶽山頭雄虎嘯扶桑海底北龍吟黃婆日解相媒合遣
作夫妻共一心



註曰華嶽者西山月出之處以象虎也雄之
弦氣也陰中之陽故號為雄虎也扶桑者東方日出
之處以象龍也牝龍乃龍之弦氣也陽中之陰故號
為牝龍也二物間隔在東在西姁者黃婆使之交合
結為夫婦以產玄珠黃芽也

疏曰參同契龍呼虎吸龍夫虎妻以二物之本體相
尅而為雌雄悟真篇雄虎牝龍以二物之陰陽相交
而為雌雄是以龍虎互為雌雄不可以一言論也

二十

西山白虎止猖狂東海青龍不可當兩手捉來令死鬪化
成一片紫金霜

註曰此言外象也釋在前律詩五行全處虎龍蟠註
內紫金霜即金丹也海蟾翁曰左手捉着青龍頭右
手拽着白虎尾一時將來入口吞思量此物甚其美
筭來只是水中銀妙達玄機真要理此其證也或有
未聞至道者以意亂猜以兩手作兩獸解者可笑也
哉遠之又遠矣

赤

二十一

廿五

青龍黑虎各西東四象交加戊巳中復姁自茲能運用金
丹誰道不成功

註曰東是青龍木水生火故龍之弦氣屬火火居南
而赤故曰赤龍西是白虎金生水故虎之弦屬水



水居北而黑故號黑虎也。赤龍又曰姪女。黑虎又名金公。二物亦猶砂中汞鉛中銀也。赤龍黑虎合兩弦之氣交即是東西南北合也。四象交加於戊己真土之中。結成真丹一粒如黍。吞歸五內。薰蒸達四肢。入崑崙山。八水俱來朝會。然後進陽火於復卦。退陰符於姤爻。自然運用抽添莫不頭頭中度。金丹至道指日可成。

疏曰。龍弦氣爲火。虎弦氣爲水。又云。金鼎有火爲白虎。玉池有水爲青龍。此是陰陽無定位。水火無定質。互用及復。妙理無窮。

二十二

九

先且觀天明五賊。以消察地以安民。民安國富方求戰戰。罷方能見聖人。

註曰。五賊在天爲五星。在地爲五嶽。在人爲五常。總謂在人在人爲五臟。在氣爲五性。五常在物爲五音。五行。五金。五穀。五果。五味。是也。陰符經曰。天有五賊見之者昌。人能見此逆而修之。則宇宙在乎手。萬化在乎身也。察地之利。在於安民。民爲邦本。本固邦寧。而國富矣。是以聖人以身爲國。以丹爲君。以火爲臣。以精氣爲民。修丹之士。若能觀天擒五賊。逆而修之。盜陰陽而造化之。則真一之精可奪而巳之陰汞立乾矣。精固氣牢。求戰必勝。是以運火無差。十月功圓。



表

用將須分左右軍。饒他為主我為賓。勸君臨陣休輕敵。恐喪吾家無價珍。

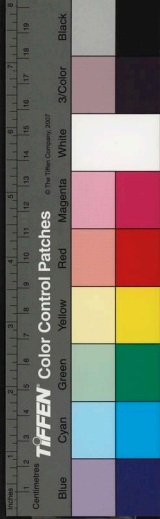
則脫胎神化為真人仙子。故曰戰勝方能見聖人者。此之謂也。

二十三

註曰。此章明火作用也。將者火也。左為文火。右為武火。聖人縮一年火候。於一月之內。縮一月火候。於一日之中。自子至巳。六辰屬陽。象春夏發生之德。故為文火。居左。謂之陽火。自午至亥。六辰屬陰。象秋冬肅殺之刑。故為武火。居右。謂之陰符。饒他為主我為賓者。主為陽而雄好爭也。賓為陰而雌好靜也。即是守

雌而不雄。持靜而不爭。此慮陰防危之意。畏敬之至也。兵法曰。以逸待勞。又曰。致人而不致于人。此之謂也。道之用存乎火。之。用存乎人。夫運火者。喻如賓之見。主進退恭謹。不敢妄動也。運火之士。不可不知此矣。先定刻漏。以分子午次。按陰陽以為化基。搬六十四卦于陰符。搬二十四氣于陽火。天關在手。地軸在心。四七十二候之要。津攢歸鼎內。奪三千六百之正氣。輻湊胎中。運月有方。抽添有序。動則防危。慮陰靡敵。差毫釐。故得外接陰陽之符。內生真一之體。若或運心不謹。節候差餘。殊致使姤女逃亡。鼎內靈胎不結。而還丹無價之望失矣。修丹之士。臨爐可不





守雌而敢于輕敵乎

疏曰自子至巳左爲文火自午至亥右爲武火以發
生之機爲文肅殺之刑爲武泰同契鼎器歌云首尾
武中間文則又以火候之盛衰爲文武矣無名子曰
鼎器乃丹之骨髓故併舉鼎器歌內文武之火候用
各有宜此詩明內藥火候作用非明外藥也外藥妙
在一時內藥妙用在一日一時一日火候似同而用之有
異自撥六十四卦止胎中乃得真一子泰同契之文六
十四卦非盡是陰符二十四氣非盡是陽火特舉
一年之火數以成文耳

二十四

火生於木本藏鋒不會鑽研莫強攻禍發必因斯害已要
須制伏覓金公

註曰火生於木禍發必尅精生於身情動必潰不會
鑽研禍斯害已要須制伏須藉金公吕公口火發七
戶密牢關莫教燒破河車路

疏曰火生於木鑽之大過必焚其木爲火燼木譬一
身也火譬元氣也自藏直氣以養其身輕耗其氣必
喪其身若要制伏一身之子氣必得天地金公之母
以制伏之方能培植本根凝結聖胎長生久視

二十五

金公本是東家子送在西隣寄體生認得喚來歸舍養配

將姪女結親情

註曰此義已解在律詩中牽將白虎歸家養註內蓋金丹大藥都有作用法象有陽中之陰復有陽而又陰者有陰中之陽復有陰而又陽者又有內藥陰陽水火外藥陰陽水火內三性外三性內四象五行外西象五行又有內外陰陽互用法象反復復不可名壯吾儕親承玄旨默識心通可也如未遇真師莫能洞曉仙翁作此詩以深明之惟舉一隅常自得之耳

疏曰陰陽反復復予詳分在金丹法象之上類中矣

二十六

姪女遊從各有方前行須短後須長歸來却入黃婆舍舊金翁作老郎嫁

註曰姪女者汞也謂之汞火遊從有方前行是外藥作用也後行是內藥作用也有此兩用故曰遊從各有方也聖人下工鍊丹之初運汞火不出於半箇時辰立得真一之精鍊成黍米而吞服之故曰前行須短也及夫服丹之後運以汞火却有十月之功故曰後行須長者此也黃婆在內象即金胎神室也金翁即真鉛也老郎即純陽之象也真汞因外運火飛入神室中配合真鉛相交相變化爲純陽之體故曰嫁



簡金翁作老郎也歸來者取其收入中宮之義也。
疏曰外藥之火曰汞火內藥之火亦曰汞火在外藥
則固因汞火凝而真鉛生在內藥則因已汞火與外
汞火配合真鉛而聖胎生故總曰姤女而遊從各有
方也本是水銀一味周遊遍歷諸身水銀即汞火也

二十七

二十九

縱識朱砂及黑鉛不知火候也如開大都全籍脩持力毫
髮差殊不作丹

註曰金丹造化全藉寸毫毫髮差殊失之千里是以
聖人傳藥不傳火須共神仙子細論

疏曰朱砂黑鉛非有質之物真龍真虎是也識此而

不識火候亦不成丹道光詞云三人同志慎防危進
火工夫子細陳泥丸詩云若無同志相規覺時恐爐
中火候非是以修持多賴真友若使毫釐有差丹不
可成又遇真師方明大道心傳火候不載文字淵乎
玄機上天所秘風生有緣遇之速修可也

二十八

十二

契論經歌講至真不將火候著於文要知口訣通玄處須
共神仙仔細論

註曰火候六百篇篇篇相似出入貫串與天合度天
之所秘聖莫傳文遭遇真師勿自園養

疏曰火候六百篇一月用六十卦爲六十篇十月成



六百篇篇篇相似者。日日一般也。讀忝同契萬遍將可觀也。

二十九

八月十五龍蟠輝。正是金精壯盛時。若到一陽來起復。便堪進火莫延遲。

四十五

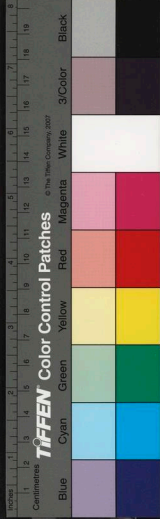
註曰。八月十五。正是金水氣旺之時。子時乃一陽來復之時。外內二丹火功並進。不可延遲。失於時節。疏曰。八月十五望者中也。十四日望者大過也。十六日望者不及也。望得其中。是爲中和。

三十

一陽纔動作丹時。鉛汞溫溫照幌帷。受氣之初容易得。抽

添運火却防危。

註曰。聖人窮神索隱。默知金精氣旺之時。一陽初動之際。擒龍促虎。布武施文。誘太乙真氣歸斯鉛汞交感之中宮。溫溫孕一黍珠。赫然光透簾幃。固乎箇時辰求獲丹餌。可謂受氣之初得之容易人。及乎餌丹之後。運動陰陽符火。却有十月之功。始傷四知。雷變風屯。蒙起自朝昏。既未終於晦爽。運用抽添循環不已。當斯之時。情如槁木。心若死灰。防危慮險。不及妄動。故得外接陰陽符火。內生金液之質。運轉不停。自尾間逆上泥丸。降下重樓。而歸丹田土釜之中。乃金液還丹也。神驗不可名狀。是以抽添運用。安得不謹。



其危而慮其險乎。

疏曰。入藥鏡云。受氣吉。防城凶。此其旨也。後復坤者。一年十二月。陰消陽長之始。終雷風者。月生於震。屬於巽。一月六候。盈虧之終始也。屯蒙既未者。一日十二時。一月三十日。卦爻之終始。運火之功。皆合天度。

三十一

四十六

玄珠有象。逐陽生。陽極陰消。漸剥形。十月霜飛。丹始熟。此時神鬼亦須驚。

註曰。金液還丹。所以有象者。蓋自冬至一陽進。陽火所以逐陽而生。金液之質。夏至一陰進。陰符剥至十月霜飛之時。還丹始熟。脫胎神化。為純陽之仙。豈不

使神鬼驚愕而賓伏哉。

三十二

四十一

前弦之後。後弦前。藥味平平。氣象全採。得歸來。炉內煅鍊。鍊成溫養。自烹煎。

註曰。月至三十日。陽鬼之金喪盡。陰鬼之水盈輪。是以純黑無光也。法象坤卦。三故曰晦。此時與日相交。在晦朔兩日之中。合體而行。同出同沒。至初二日。借太陽之光。而有娠。漸漸相離。至初三日。日沒時。即現娥眉於西方。天上。於純陰中生。一陽光。鬼中生。鬼象震卦三。此時陽鬼之金初生。藥苗新也。至初八日。二陽生。象兌卦三。此時鬼中竟半。其平如繩。故曰上。



弦也。此弦之前屬陰，其後屬陽，陰中陽半，得水中之金八兩，其味平平，其氣象全也。至十五日，三陽備象，乾卦三。此時陰鬼之水消盡，陽鬼之金盈輪。○是以圓圖純陽而無陰也。故曰：望，天陽極則陰生，故十六日於純陽輪中生一陰。鬼中生鬼，象巽卦三漸漸缺，至二十三日，二陰生，象艮卦三。此時鬼中鬼半。○其平如繩，故曰：下弦也。此之前屬陽，其後屬陰，陽中陰半，得金中之水半斤，其味平平，其氣象公也。故聖人採此二八金水之精，擒歸造化爐中，烹鍊真一之氣，變化黍粒，吞歸五內，復運火溫養烹煎而成，金液還丹。全猶陰符陽火進退抽添，若毫髮差殊，不作丹也。

仙翁於此章，叮嚀反覆，使自烹煎者，良有意也。

疏曰：二八取象於月之金水。六候取象於月之盈虧。金陽也，水陰也。二弦之氣，陰陽之火也。五日爲一候，五行之數全也。前弦後者，論上弦之前，陰後陽，金水各半斤。二八也。後弦前者，論而流之前，陽後陰，金水亦各半斤。二八也。上下二弦，亦皆二八。聖人以二八金水之精，上下二弦，各取二八藥味平，氣象全，故能結丹也。人誤以爲望者多矣。望日則月盈，乾甲乃陽金一斤之滿。此二八之妙，非遇真師，焉知其妙用。上下二弦，各取金水八兩，二八之正量。每弦皆有金水二八之玄旨。



長男作飲西方酒。少女初開北苑花。若使青娥相見後。一時開鎖在皇家。

註曰震為長男。青龍也。酒陰物也。藏陰氣謂之陰火。兌為少女。白虎也。花陽物也。藏陽氣謂之陽火。青娥姪女謂之汞火。此皆修丹之士。驅龍來就虎。虎即開北苑之花。以就龍。龍飲西方之酒。以就虎。龍虎吞嚼。交始成象。即運青娥汞火與龍虎二火相見。春戀之後。一時封鎖在黃家中宮。而產真一之精。以成金液還丹也。黃家即鼎爐玄關是也。

躡曰。前二句言外藥。青龍藏陰氣。白虎也。陽氣後二

句言內藥。青娥者。已之真氣也。見龍虎二氣兩相眷戀。開鎖在中宮。別木之註。又以青娥為龍之弦氣。則又是外矣。蓋前二句以言長男。不應再言。故剛之仙翁詩。配將姪女結親情。其言姪女與此同也。姪女游行各有方。又總明內外矣。各詩指意不同。不可泥名。

三十四

四十二

兔雞之月及其時。刑德臨門藥象之。到此金丹宜沐浴。若遂加火必傾危。

註曰。二月為德。八月為刑。此兩月為沐浴之候。即宜罷火。加必傾危。還丹走失矣。

躡曰。今註云。二月為德。八月為刑。又於否泰纔交萬



物盈。註云。三月爲刑。八月爲德。蓋二月於發生之德而榆筭落。德中有刑。八月爲肅殺之刑。而麥苗生。刑中有德。是以互言刑德。

三十五

四十七

日月三旬一遇逢。以時易日法神功。守城野戰知凶吉。增得靈砂滿鼎紅。

註曰。太陽太陰。一月一次相交。聖人而則之。移一月月爲一日。移一日爲一時。守城則沐浴罷功。野戰則龍虎交鬪。神功者。連火之度也。苟或陰陽錯亂。日月乖戾。外火雖動。而行內符。閑靜不應。有道之士。進退水火。鉛吉知凶。旋斗歷箕。暗合天度。自然靈胎密運。

神鼎增輝矣。

疏曰。以時易日者。時中自有子午。其陰陽始終。皆與天地日月同度。箕斗之躔。在昆寅之位。陽火在子。火丑未暢。東北艮鄉去寅不遠。太陰鬼藏亦在艮鄉。箕斗之宿。又爲火長生之位。皆與同度。參同契云。始于東北。箕斗之鄉是也。旋而右轉。爲三月月生於震。庚旋而左轉。爲正月火生於寅。月卦爲泰。

三十六

五十五

否泰纔交。萬物盈屯。蒙受卦稟生成。此中得意休求象。若究羣爻。謾覓微情。

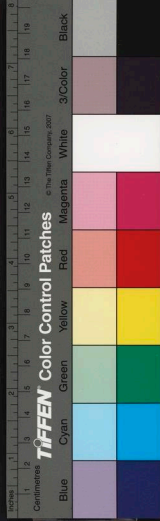
註曰。冬夏二至。爲一陰一陽之首。子午二時。爲一曰。



一夜之元聖人運動陰符陽火協天地升降之道日月往來之理攢簇四時八節二十四氣七十二候環列萬中而生真一之體此理甚簡其功不繁無可云爲故託諸卦象分於一月三十日之中以開玄機以明火候用爻象者筌蹄也屯蒙爲衆卦之首以象運火生成之始造化稟受之源故朝以屯暮以蒙也否泰者陰升陽降於四時之中至二月春分之節陽氣升於天地之中陰陽相半不寒不熱爲溫故爲泰卦☰亦如月之上弦氣候也此時陰陽二氣自然相交故聖人不進火謂之沐浴也至八月秋分之節陰氣降到天地之中亦陰陽相半不熱不寒而涼故爲否

卦☷亦如月之下弦之氣候也此時陰陽二氣自然相交故聖人不進水亦謂之沐浴也故先翁曰兔雞之月及其時刑德臨門藥象之二月爲刑八月爲德故也修丹之士若能於此四卦之中得意何又執滯羣爻勞心役思哉仙翁慈悲直指其捷徑如此

疏曰否泰者沐浴之月一年十二月用十月結胎除兩月沐浴屯蒙者日月兩卦也兩卦共十二爻以象一日十二時六十四卦除乾坤坎離牝牡四卦只用六十卦以應一月三十日以天地八萬四千里升降之理至春秋二分恰行二萬四千里正在天地之中故借否泰二卦陰陽上下兩停以喻之是以日之晝



交爻時刻二八月亦兩停月之上下二弦亦金水各半
斤若以月卦論人陰陽進退之節泰爲正月否爲七
月不在二八月之門泰同契云大壯卯門觀察仲秋
以息符候二八月乃大壯觀卦矣彭真人於泰之註
則云陰陽氣停夫婦交接於否之註天地俱息陰陽
不交蓋兩停則不交一多一少則交陽上陰下則不
交陰上陽下則交此物之理也既知其理則不必泥
卦爻以役情矣

三十七

卦中設法本儀形得象忘言意自明舉世迷人惟泥象却
行卦氣望飛昇

註曰卦象者火之筌蹄也想伯陽真人固讀易經
金丹作用與易道一同故作泰同契演大易卦象以
明丹旨開示後人故比喻乾坤爲鼎器象靈胎神靈
在我丹田中也又以坎離喻爲藥物象鉛汞之在靈
胎神室中也夫乾坤爲衆卦之父母坎離爲乾坤之
真精故以四卦居於中宮猶靈胎鉛汞在丹田中也
處中以制外故四卦不係運火之數其餘諸卦並分
在一月之中搬運符火始於屯蒙終於既未周而復
始如車之輪運轉不已一日兩卦直事三十日計六
十卦連乾坤坎離四卦爲鼎器藥物共六十四卦總
三百八十四爻象一年并閏餘共三百八十四日也



又象金丹二八一斤之數。一斤計三百八十四銖。此皆比喻設象如此。學者觀此卦象。可以悟運火之作。苟明用火。則卦象皆可忘言而無用也。今之學者不曉此旨。而反泥此以行卦氣。勞形苦思。而望飛升。不亦愚乎。得魚忘筌。得兔忘蹄。今又泥筌蹄而爲魚兔。去道愈遠矣。鍾離公曰。大道安能以語通。伯陽假易作參同。後人不識神僊喻。妄執筌蹄。便下工。此其證也。

疏曰。世傳卦氣圖。分六十卦。每爻以息數准之。爲水火陰陽之則。泥象行之焉。知金丹大道。以卦爲筌蹄也。夫六十卦皆本於乾坤之純陰陽而變。獨坎離得

乾坤中氣而正。故除此四卦爲牝牡。乾坤爲體坎離爲用。六十四卦爲符。分爲萬輩藥物。總爲周天火候。丹道與天地同。易象與天地合。故假易以明道也。

三十八

天地盈虛自有時。審能消息始知機。由來庚甲申明令。殺盡三尸道可期。

註曰。天地盈虛自有時者。天地相去八萬四千里。冬至之日。地中有一陽氣上升。一日升四百六十里。二百四十步。至後五日爲一候。三候爲一氣。二氣爲一節。二節爲一時。即春分也。計九十日。陽氣共升至天。四萬二千里。正到天地之中。此時陰中陽半。爲泰卦。



三其氣變寒爲溫萬物發生之時故爲春也自此以後陽氣升入陽位亦如前漸漸升至夏至之日并前計二百八十日共升八萬四千里乃到天也此時陽中又有陽爲純陽乾卦三其氣變溫爲熱曰夏萬物茂盛之時故曰盈也夫熱極則陰生故夏至之日一陰自天而降亦一日降四百六十里二百四十步亦五日一候爲一氣三氣爲一節二節爲一時即秋分日也計九十日陰氣共降四萬二千里正到天地之中此時陽中陰半爲否卦三其氣變熱爲涼萬物結實之時故爲秋也自此以後陰氣降入陰位亦如前漸漸降至冬至之日共前計一百八十日共降八萬萬

四千里乃到地也此時陰中又有陰爲純陰坤卦三其氣變涼爲寒曰冬萬物收藏之時故曰虛也聖人消息天地盈虛因月而見月從日生初三日震庚生形初八日兌丁成形十五日乾甲盈滿天地盈之時也十六日巽辛受統二十三日艮丙守弦三十日坤乙消滅天地虛之時也聖人能消息天地之機故簇一年氣候在一月之中以初一日一陽之生爲冬至分二日半三十時爲三十日當一月氣候至上弦日陰中陽半即春分之日也至十五日得四月節氣爲純陽故曰滿陽氣盈輪故曰盈也至十六日陰生爲夏至至下弦日陽中陰半象秋分之日也至三十日



顙明珠永不離。
註曰陰陽不測之謂神。神無形也。感而遂通。若谷之
應聲。故曰谷神。夫神因氣而立。氣因精而生。精能生
氣。氣能生神。故氣爲一身之主。一身爲神氣之府。形
不得神氣則不生。神氣不得形則不立。三物相須。始
有生也。若欲長生。根基立玄牝。然後長生可致也。萬
神莫不由此二物而生。因此二物而死。實爲天地之
根。五行之祖。陰陽之蒂。萬化之基。聖人憑此而成外
藥。藉此以變內丹。故得真精運動不停。復還黃金上
釜之室。變爲一顆靈珠。明光永不飛走。漸漸化形爲
氣。氣化爲神。形神俱妙。隱顯莫測也。

三十九

要得谷神長不死。須憑玄牝立根基。真情既返黃金屋。一

五

得十月節氣。爲純陰。陰氣滿輪。故曰虛也。終而復始。
循環不已。聖人運動陽火陰符。一依準天地盈虛升
降。循環六十四卦。由庚及甲。圓缺之理。亦猶人君申
明號令。戮盡陰魔。成道可期也。
疏曰。有天地之盈虛。有日月之盈虛。聖人法象依準
天地日月之盈虛。庚甲者。進火之度。所以法度於月
也。月生於震。庚月盈之始。陰符自此退。陽火自此進。
月盈於乾。甲月虛之始。陽火自此退。陰符自此進。亦
盈虛之理也。又甲木爲龍。庚金爲虎。亦龍虎之象也。



四十
玄牝之門世罕知。休將口鼻妄施爲。饒君吐納經千載。爭得金烏搦兔兒。

註曰。玄牝之門。是謂天地根。妙哉是言也。舉世莫能知此。非真師指示。孰能曉哉。亦有指兩腎之間。混元一穴。如葉文叔者。豈能窺測天機。而欲以排斥他說也哉。玄牝乃二物。豈可以一穴言之。自開關以來。若無此二物。妄能有萬物乎。故因內外二丹從此而立。聖人秘之。號曰偃月爐。懸胎鼎也。金烏者。金丹也。兔者。已之真氣也。金丹制已。汞如猫捕鼠。似鷹擒兔。下令逃遁。若以口鼻爲玄牝。直饒千載吐納。轉見庭前。

爭得金烏搦兔。而成聖胎也哉。

疏曰。玄陽也。牝陰也。易曰。天玄而地黃。坤利牝馬之真。借玄喻陽。借牝喻陰。而曰門者。萬物由此門而生。死。玄牝由此門而出入。其曰爐鼎。亦假借爲名耳。鮑真人玄牝歌曰。兩腎中間一點明。故後人指兩腎中間爲混元穴。蓋不知兩腎者。亦借人身兩腎相對而生。以譬其妙。兩者同出而異名。若能交合。則其中一點黍珠。一時可得。此真玄牝之門也。或者不知取譬。以執玄牝歌爲真。是兩腎中間。誤以口鼻爲玄牝。猶其膚淺之故也。



異名同出少人知兩者玄玄是要機保命全形明損益紫
金丹藥最靈奇

註曰太上曰無名天地之始有名萬物之母又曰此
兩者同出而異名方其無也真一之氣不可見也故
爲天地之始及其有也真一之氣化而爲黍現於空
玄之中故爲萬物之母在天曰離爲汞在地曰坎爲
鉛其本則同其出則異同謂之玄玄之又玄修真之
功執此二者玄機以明損益以治修身則形可全而
命可保也所謂二者陰陽二氣而已所謂損者五行
順兮常道有生有滅是也吁純陽紫金之丹立爲天
地之始出爲萬物之母其曰紫金丹藥最靈奇當知

仙翁歎羨不盡之意也

疏曰在天曰離爲汞火炎上爲離本乎天者親上木
中生火爲砂天陽而含陰肅肅之陰降自天在地曰
坎爲銀水潤下爲坎本乎地者親下水中生金爲鉛
地陰而含陽赫赫之陽升自地夫天地莫位日月成
象皆是水陰火陽二氣所變火炎而輕清外明內暗
水潤下而重濁內明外暗天地日月既有形矣而後
五行又各成形於天地之間金擊之有火熔之成水
木鑽之有火絞之成水土以火生以水潤金水者非
火之交也金木上之中水火二氣無所不在水火不
能自生人自殺人至於金水土不能自殺者必待人



用之而後能此五行之水火又得其氣之全者也天地萬物皆不出乎五行五行之不離於陰陽陰陽同出於太極此同出而名異也其本則同者玄牝之根同出於真一之太極其出則異者真一之氣各分爲陰陽之玄牝此本同而出異也玄牝兩者同出於太極混一之氣既成形矣稟姓得其純分居得其所顛倒修之紫金丹藥可以成矣

四十二

始於有作人爭覺及至無爲衆始知但見無爲爲道妙不知有作是根基

註曰世有學釋氏修性之道執此一節有爲皆是虛

妄之語以毀老氏修命之道此乃知其一不知其二竈其門牆而未升堂入室者也烏知修命之道始於有作鍊丹以化形中則有爲煉形以化氣終則無爲自在面壁九年抱一以空其心以見其性性即神也神性一體變現無方九載功畢氣自成神神自合道倏形與神俱而妙不可測神與道合而升入無形形既無已可得謂之爲有作而爲幻化乎安知性非命命非性耶強而分之曰性曰命混而一之未始有以異也故自有作以至於無作有爲以至於無爲有形以至於無形也斯道至大非中下根氣所能知故仙翁作詩以示後學勿但見無爲爲要妙而不知有爲



爲有作實無爲爲無作之根基也

疏曰有爲無爲分性命爲二宗先須循序各備自始而中自中而終結丹一時懷胎十月抱一九載方能混而一之爲無形之妙方能至於命非性命非命之玄矣世人混以性宗爲金丹命術既無自悟之真空詎以口耳之學棄有執無之頑空以敵生死以爲本來天性是金丹者多矣安能各盡性命之大道乎

四十三

三十

黑中有白爲丹母雄裏藏雌是聖胎太一在爐宜慎守三田寶聚應三台

註曰鉛中取汞是爲丹母朱裏抽汞乃爲聖胎二物

能感化真一之氣結在太一爐中惟在精調火候恬守規模不使分毫差忒方得三性會合結成丹寶上應三台太一者真一之氣也故曰太一含真氣也疏曰鉛中取銀朱裏抽汞皆是假借外物以寓陰陽互用之理世人不知妄以修鍊服餌妄以箋註述作誤人多矣無名子於金鼎欲留朱裏汞赤龍黑虎各東西二詩註文皆言亦猶鉛中銀朱裏汞猶者譬如也秦三詩而深究之乃知二物之妙果能感化真一之氣豈凡鉛凡汞之所能爲歟

四十四

恍惚之中尋有象杳冥之內覓真精有無由此自相入未



見如何想得成

註曰恍惚之中有象者龍之炁也。杳冥之內有精者虎之炁也。二炁皆有氣而無質者也。恍惚惚杳杳冥冥視之不見聽之不聞者真一之氣也。真一之氣至靈而無形者也。真一子曰無者龍也。有者虎也。無者汞氣也。有者鉛氣也。無因有激之而有象。有因無感之而有靈。故得黍珠懸空紫霄耀日也。彼哉兀兀有想塵埃心地者亦可悲夫。

疏曰參同契云有無相制上閉則稱有下閉則稱無有彭真人通真義分作兩義解之今無名子引有無相制意義此乃大丹之要秘在鉛火二字之義今詳

此時上列恍惚杳冥下總以有無則當從上閉下閉之義然則又不可拘於註文也有無相制金碧上經云以爲兩無宗一有矣達士悟道豈在執文若能透徹隨用皆合

四十五

五十八

四象會時玄體就五行全處紫光明脫胎入口通神聖無限龍神盡失驚

註曰龍虎交姤則四象會而五行全矣四象五行會合則真一之體結如黍珠紫色光明矣密運於內奪歸入口通神達聖無限龍神孰不驚愕而欽仰也哉疏曰四象者青龍白虎朱雀玄武也五行者金木水



火土也。大道虛無以金丹爲玄妙。金丹雖妙不過也。簇五行合和四象也。四象一會則玄體必就。五行既合則丹光自明。非曰存心之火相腎之水也。亦非曰斤爲龍肺爲虎也。天生人物。人生靈寶。五行攢於此。四象聚於此。苟得玄機烹成大藥。脫胎入口。超凡入聖。無限龍神盡皆驚畏矣。

四十六

華池飲罷月澄輝。跨箇金龍訪紫微。從此衆仙相識後。海陵谷任遷移。

註曰。華池丹也。飲罷功圓。脫胎神化。肌膚若冰雪。綽然果雲遊乎八極。飽觀塵世一任海變。

華田桑田變海。高谷爲峴。深谷爲陵也。

四十七

五十三

要知鍊養還丹法。自向家園下種栽。不假吹嘘并着力。自然果熟脫靈胎。

註曰。此物只自家身裏同雲之物也。此道甚近。初不遠人。亦猶家園下種。其物自生。其近可知。種非其類。難以成功。種得其類。易若返掌。參同契曰。同類易施。功非類難爲巧。何着力之有。

疏曰。前詩云。謾守藥爐看火候。又曰。自有天然真火育。今之不假吹嘘并着力。其旨皆同。總言內藥作用也。此物者陽丹也。陽丹與吾同類。易而成胎。泥丸云。



身中一畝爲家園是也。不得師傳妄意強牽。子幸得傳所願。人人易知。同登仙果。是以因其註之未暢明。更疏其義。又以詩詞歌賦各分入類。然易知之中。又有難知者。不敢輕泄於竹帛也。學仙之士。夙有仙緣。得其書者。有註有疏。坦然明白。蹊徑不差。若能悟徹。終有至大道之日。斯文仙笈。其所祕自有神靈在在。處處爲之營衛。可不珍藏而深究之乎。

四十八

五十一

休施巧僞爲功力。認取他家不死方。壺內旋添延命酒。鼎中收取返魂漿。

註曰。修真之士。多執非類巧僞之法。施功而已。而不

肯問他家自有同實不死之方。能於鼎中採取返魂之陽丹。腹內旋添延命之汞火。二物者。真修身之至寶也。泰同契曰。同類易施功。非類難爲巧。此其證也。所謂他家者。即白虎之炁也。後學之人。多執以己身精氣。謂之真鉛。既然如是。仙翁豈有以他家之說而誑他人乎。

疏曰。前詩言自向家園下種栽。無名子解曰。不肯下問他家。自有同類不死之方。前詩爲我而言。故曰。自向。此詩爲教人而言。故曰。他家。其爲同類則一也。此所謂同類者。非謂人與人爲同類也。於元氣之混一也。以元氣補元氣。是以無涯之氣。補有涯之氣。所以



成仙之易也。泰同契曰：元精流布，因氣託初，此同類也。若人以人補人，則人身皆屬陰，以陰補陰，是以牝雞自卵，其體不全。安得合陰陽交媾之妙？安能得先天之氣，凝結爲丹？安能化純陽之軀？爲純陽之仙哉？

四十九

雪山一味好醞醕，傾入東陽造化爐。若遇崑崙西北去，張蒼始得見麻姑。

註曰：雪山，白色。西方金之象，即金丹也。金丹一粒，味若醞醕，取而餌之，人我丹田造化爐中也。崑崙山在海水之中，故人崑崙實發火之處也。崑崙頂上有門，謂之玄門，即天門也。天門在西方乾位，故仙翁曰：煙

向乾家交感宮，是以過西北去處，則張蒼見麻姑矣。張蒼，男子也。象乾卦爲陽火，又象真汞。麻姑，婦女也。象坤卦爲陰符，又象真鉛也。此言若過崑崙發火，自玄門而入，則鼎內真汞始得見真鉛，而有變化也。方其真鉛內融，真火外接，坤象變乾象，陽火逐陰符，兩火交進，鉛汞凝結，神仙之道根本於此。張蒼乘槎過天河，遇女宿，取其陰陽交相會遇之義，爲託言之。取疏曰：外火者，天地之真氣內火者，元海之祖氣內融外接，二火交通而後，汞鉛凝結，聖胎可成。

五十

不識陰陽及主賓，知他那箇是疎親。房中空閉尾閭穴，誤



殺閻浮多少人

註曰鍾離曰四大一身都屬陰不知何物是陽精蓋陽精是真一之精至陽之氣號曰陽丹也自己之真氣屬陰爲一身之主以養百體及陽丹自外來以制己之陰汞即是陽丹返爲主也而自己陰汞返爲客也二物相戀結爲金砂自然不飛不走然後加火鍊成金液還丹也故陽丹在外謂之鍊己之真氣在內謂之親友此親鍊以定賓主即道成矣迷塗之人不達此理却行房中御女之術強閉精氣謂之鍊陰丹將欲延年及爾促壽是猶抱薪以救火者也陰符經曰火生於木禍發必尅可不慎乎

疏曰賓反爲主疎反爲親皆顛倒顛之妙閉尾閭者人以爲黃河逆流顛倒之術喪生者多矣

五十一

萬物芸芸各返根返根復命即長存知常返本人難會妄作招凶衆所聞

註曰萬物芸芸各歸其本根歸根曰靜靜曰復命復命曰常知常曰明此太上之至言也夫人未生之前已然無知混乎至朴及其生也稟之陰陽受之父母聖人逆而修之奪先天之一氣以爲丹母賊陰陽之真氣以爲化基鍊形反入無形鍊氣歸於至朴鍊神而與道合真故歸根復命即長存也能知常道而返



本者聖人也是以長生焉。不知常道返本而妄作者
衆人也是以招凶焉。

五十二

歐冶親傳鑄劍方。鑄劍金水配柔剛。鍊成便會知人意。萬
里誅妖一電光。

四十三

註曰歐冶鑄劍。天帝遣神女爲之侍爐。制以金水。配
以柔剛。鍊成寶劍之後。誅凶剪惡。一電光項。其靈如
此之聖。所作還丹。鑄劍亦如之。以天地爲爐冶。以陰
陽爲水火。配以五行。制以神氣。鍊成之後。能曲能直。
能柔能剛。能善能惡。能圓能方。心有所思。意有所適。
則已知人之意。而飛動誅剪一電光耳。此乃自然神

劍也。修丹之士若無此劍。猶取魚鬼而無筌蹄也。僊
翁託歐冶鑄劍之事。而言之實玄珠之罔象也。罔象
者天機秘訣也。

疏曰鍊鑄之劍。用所當用。自然之劍。乃還丹還質變
化之神。亦猶歐冶所鑄之劍。而有靈神也。

五十三

敲竹喚龜吞玉芝。敲琴招鳳飲刀圭。近來透體金光現。不
與凡人話此規。

註曰此言運火之功也。竹者虛心無情之物也。敲者
兩物相擊之義也。敲琴者夫婦諧和之義也。龜者鉛
也。鳳者汞也。刀圭者陰符之器也。玉芝者陽火之氣



也龍之弦氣曰玉芝虎之弦氣曰刀圭此言龍虎相擊而結爲夫婦如琴聲之諧和也鳳者南方朱雀也龜者北方玄武也亦南北坎離之象交鍊而成金丹即時採取餌歸丹田土釜之中以制已之陰汞然後虛心諧和夫婦之情交接陰陽以運符火按卦爻合呼吸用神氣以神氣馭水火以水火鍊胎息游詠坎離交感於中宮土釜之中哺養鉛汞日久飲哺符火之氣而生金液之質是爲金液還丹也

疏曰謹按易真論曰凡運火之際或覺尾間有物直中夾脊雙關歷歷有聲逆上泥丸復自泥丸觸上腭顙顙降入口中狀如雀卵味如水酥香甜軟美覺有

此狀乃是金液還丹也徐徐咽歸丹田常常如此不絕則五臟清虛閉目內觀臟腑歷歷如照燭漸次有金光萬道燦爛透出身體如火輪雲霧盤旋罩身漸漸聖驗相續以證超凡入聖非比喻也乃真景象也仙翁默膺此異不敢語人蓋非人間所見聞之事也

五十四

五十九

樂逢氣類方成象道在虛無合自然一粒靈丹吞入腹始知我命不由天

註曰有物混成先天地生聖人固強名之曰道強名之曰混元真一之氣視之不見聽之不聞搏之不得聖人以同類二八初弦之氣感而遂通降靈成象於



空玄之中一粒如黍餌在腹中立乾已汞化爲純陽之軀與天地同久朝元子曰死生盡道由天地性命元來屬汞鉛此非我命在我不由天乎

五十五

赫赤金丹一日成古仙垂語實堪聽若言九載三年者是推延款日程

註曰金丹大藥下工不逾半時辰立得吞餌此言一日者皆因聖人簇一年氣候於一月之中又簇一月氣候於一日之中又簇一日氣候於一時之中通而言之謂之一日成仙也故仙翁曰以時易日法神功是也金丹入口立躋聖地明驗如此之速豈三年九

載遷延歲月以款日程乎古仙張果老詩曰赫赫金丹一日成黃芽不離水銀坑功成雖未三週變開爐已覺放光明即此道也

五十六

大道修之有易難也知由我也由天若非積行施陰德動有羣魔作障緣

註曰魔障在天修持在我陰德匪施觸途有礙

疏曰前詩云一點靈丹吞入腹始知由我不由天甚讚金丹之功至靈至神今詩云也由我也由天勸勉學者若聞大道亦當積行施德以求天助不可自恃其丹之靈必有魔障爲礙





五十七

十

三才相盜食其時。此是神仙道德機。萬化既安。諸慮息。百骸俱理。證無爲。

詮曰。天地以四時盜萬物。故有榮枯而不能長榮。萬物以五味盜人。故有生死而不能長生。人以五行盜萬物。故有成壞而不能長存。三盜既宜。三才斯安。是以有生有死。有盛有衰。有榮有謝。有晝有夜。有往有來。有生有殺。有興有廢。有物有我。有是有非。紛紛而起。循環無端。而不可測者。自然之道也。若能混此三盜而一之。反其機而動之。及其時而食之。則百骸俱理。而萬化自安。萬化既安。則諸慮既息。則無爲之道。

自證矣。

五十八

陰符寶字逾三百。道德靈文止五千。今古上仙無限數。盡從此處達真詮。

註曰。二經爲羣經之管轄。諸子之樞紐。古仙上聖。莫不由此二經之中。達悟真詮。而成大道也。

五十九

十二

饒君聰慧過顏閔。不遇師傳莫強猜。只爲丹經無口訣。教君何處結靈胎。

註曰。千經萬論。惟布校條至道。不繁。獨傳心印。未遇真師。徒勞若耳。此道非真師口訣。雖有顏閔之聰慧。

亦不可強自猜度也。

六十

六十一

了了心猿方寸機。三千功行與天齊。自然有鼎烹龍虎。爭
奕擔家戀子妻。

註曰。此詩警時人之不知返者也。方寸機者。言修真
之士。未練還丹以前。須是心地了了。不爲心猿意
馬之所使。古歌云。人生本是一猿猴。萬種皆因向外
游。制伏若能收。拾任六精結。住夜明珠。呂真人曰。未
鍊還丹先鍊心。西山記曰。真仙上聖教人修道。即修
心也。教人修心。即修道也。又云。制之則正。放之則狂。
清淨道生。昏濁神忘。此其旨也。所謂行者。陰與陽也。

仙翁曰。大藥修之有易難。須知由我也。由天若非積
行施功德。動有羣魔作障礙。緣鍾離公曰。有功無行如
無足。有行無功目不前。功行兩全足目備。誰云無功
作神仙。呂真人云。蓬萊路伏三千行。滿獨步雲歸。陰
功既積。必遇至人。故云。自然有鼎烹龍虎也。其曰戀
子愛妻。此仙翁之意。復恐學者迷失正道。而入邪行。
愛妻戀子。永沉苦海矣。學者須存物外之志。可也。

六十一

五十四

未鍊還丹須急鍊。鍊了還須知止足。若也持盈未已心。不
免一朝遭禍辱。

註曰。男子二八而天癸至。八八而天癸竭。方其至也。



清純乾重一斤。逮至弱冠。汞走一兩。歲當三十。汞走四兩。歲當六十。剥牀及膚。八八數終。乾坤傳盡。鳥飛兔走。時不待人。汞汞須籍鉛擒。還丹急須下手。鍊之既畢。抱一守誠。若不知足持不已之心。反遭禍辱。鍾離公曰。丹熟不須行火候。更行火候必傷丹。只宜保守。無虧損。渴飲。饑餐。困則眠。更能明心見性。面壁九年。斯道愈弘矣。

疏曰。呂純陽六十四歲遇正陽。葛仙翁六十四歲遇鄭真人。馬自然六十四歲遇海蟾。皆方修金丹之道。成仙鍊了止足。十月脫胎。即當沐浴。不待一年皆滿。不待冬至下工。金丹四百字云。火候不用時。冬至不

在子。及其沐浴時。卯酉亦虛比。石杏林云。冬至不在子。沐浴非卯酉。道光云。脫胎并沐浴。携養鎮長生。是也。三仙皆於六十四歲修道而成。其所修之道何也。可得聞其畧乎。予應之曰。三仙皆是壯年募道。持戒積符。至六十四方得金丹真傳。故成道之速。若天世人。嗜慾喪精。思慮損神。疲勞耗氣。真陽既失。雖聞大道。於六十四歲之前。亦難成功。倘然絕慾於早年。求道於壯歲。及色身未壞。精氣未耗。遇師得旨。下手速修。如其未遇。毋慳爾精。毋勞爾形。積功累行。以伺有遇。庶幾可冀。三仙可得之道。載在方冊。可觀端緒。正陽以丹數粒示純陽曰。此非世間五金八石。乃世間



異寶合成雖有質而無形如雲如火如光如影可見而不可執服之與人竄識合爲一體輕虛微妙非有形之丹葛仙翁流珠歌云流珠流珠役我區區雲遊四海歷涉萬書茫茫汲汲忘寢失哺餐遍知友燒竭汞珠三十年內日日長吁吾今六十憂赴三塗賴師傳授元氣虛無先定金丹後定玉爐離火激發坎火規模玉液漑潤洞房流蘇真人所授要大丈夫念茲在茲記吾記吾馬自然金丹歌曰六十四歲皆謂休得遇海蟾爲弟子當時爲我說一句見得從前皆亂做元來祇此是還丹近在眼前不知處是歲庚子戌寅月得遇至人親口訣如王在石不曾鑄及至鑑開

白如雪內有還丹二人面生在丹田黃芽長若得此物鎮丹田壽數無窮不計年是三仙所傳之道與悟真篇同一至理紫玄張真人在世九十六歲於元豐五年壬戌三月初五日尸解距熙寧二年己酉於成都遇師傳道是時真人年已八十有二矣其修鍊又在六十四歲之後者保養於平日深有功也黃庭經曰百二十年猶可還過此守道誠甚難唯待九轉八瓊丹要復精思存七元是也

六十二

但將死尸爲生尸莫執生門號死門若會殺機明反覆始知害裏却生恩



註曰陰陽五形順之則生逆之則死此常道也庸夫豈知有不生之生則長生不順之順則至順若能明此反覆之機則害裏生恩男兒有孕矣殺機者盜機也

疏曰生我者陰陽五行死我者亦陰陽五行死尸爲生尸是能反覆殺機輕用其生行其常道則生我者死我矣常人順陰陽五行則死至人逆陰陽則生仙者能盜其機也蛇其幻軀人見其死此不死也純陽真身飛騰變化與天地同其長久故不生之生則長生矣顛倒五行逆施造化此不順也奪得乾坤之精復歸於無極此順也故不順之順則至順矣

六十二

禍福由來互倚伏還如影響相隨逐會能轉此生殺機反掌之間災變福

註曰陽主生曰福陰主殺曰禍陰消則陽長陽極則陰生互相倚伏如影響之隨逐此常道自然之理也若能逆此生殺之機而修之則反掌之間變災爲福害裏生恩男兒有孕焉不誣矣

六十四

六十三

修行混俗且和光圓即圓方方即方顯晦送從人莫測教人爭得見行藏

註曰彼褐懷王和光同塵補破落羅無人無我幽顯



順逆凡人豈得而可測量也哉

西江月

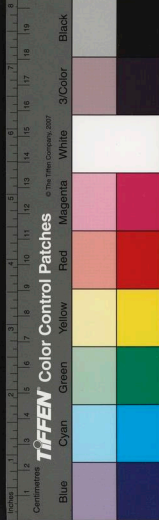
以周歲律

仙翁自註云西者金之方江者水之體月者藥之
用無名子註曰蓋仙翁作此曲以周歲律以顯其
大道也

內藥還同外藥內通外亦須通丹頭和合類相同溫養兩
般作用內有天然真火爐中赫赫長紅外爐增減要動
功妙絕無功真種

註曰夷門破迷歌曰道在內來安爐立鼎却在外道
在外來坎離鉛汞却在內此明內外二丹也夫外藥
者金丹也是造化在二八爐中不出半箇時辰立得
成就內藥者金液還丹是也造化在已腹中須待十

以毋氣伏子氣豈非同類乎此造化在內故曰內藥
也故仙翁曰藥逢氣類應成象道在虛無合自然其
一子曰未有天地混沌之前真鉛得一而先生以次
漸生天地陰陽五行萬物庶彙泰同契曰先天地生
巍巍尊高此皆證先天地之一氣也以先天陽丹點
已陰汞化為純陽更假陰陽符火運用抽添十月功
足形化為氣氣化為神神與道合而無形變化不測
故能出乎天地之外立乎造化之表提挈天地陶鑄
陰陽而不為陰陽陶鑄者先天地生之一氣使之然
其妙如此故曰妙絕無過真種安可以後天地生至
陰之氣類而為內藥乎安可以後天地生凡砂凡汞



凡火非類洋質之物而爲外藥乎。學道之士研窮本始無惑邪說庶几永隨三塗自取輪迴也。

疏曰分毫差忒大藥不成。即絕句所謂毫髮差殊不作丹是也。二八非爐。假立名以爲爐耳。爐爐非有爐是也。外藥以陰陽升降之火結爲金丹。內藥亦以陰陽升降之火結爲金液。還丹外以法象而孕育之內以法象而孕育之。故曰內外雖異其實一道也。善乎唐仙作達靈曰。人知延齡在於還精補氣。丹砂在我豈有外也。此誠鄙談不曉真境。且問精可還乎。氣可補乎。運息張機出入之間歸清去濁。此誠內出而外入。耶性之所還何出而人也。或以吐納爲精華。

何有

敗腰之冷。或以出入爲精氣。何有藏膚之勞。元靈

當

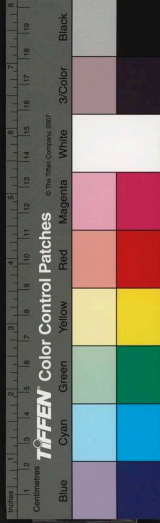
室之年。誠爲衰敗之器。精華一失神鬼四離。此何還之有哉。其或幼全真氣。長習運動。延其齡者。抑亦下品地仙也。且無凌虛之效。若外鍊火龍。內運金液。真登高上仙也。以高仙之言觀之。獨修一物。豈不成仙。今詞明白分內外二藥。今人易知而不

悟其無
絲之甚矣哉

二

此藥至神至聖。憂君分薄難消。調和鉛汞不終朝。早觀玄珠形兆。志士若能修煉。何妨在市居朝。工夫容易藥非遲。說破人須失笑。

註曰金丹入口。立躋聖位。豈非至神至聖者乎。煨煉



不出半箇時辰立見金丹形兆豈非至簡至易着手
家家自有不拘市朝豈非至近者乎惟其至神至聖
至簡至易至近所以說破不覺令人失笑也得之者
第恐陰功淺簿不勝其道爾學者勉之

疏曰真人之意以爲修煉金丹不拘市廛京朝之間
皆可爲之工夫甚易藥物甚近但得清淨之地即可
爲之前詩云未煉還丹莫隱山徒向深山守靜孤之
意因俗士不明本旨遂以爭利於市爭名於朝可以
兼行正所謂腰纏十萬貫騎鶴上揚州之故必也痛
損名利未絕嗜欲十月入室方可希真

三

白虎首經至寶華池神水真金故知上善利源源不比尋
常藥品若要修成九轉先須煉已持心依時採取定浮
沉進火須防危甚

註曰首者初也首經即初效之炁非女子天癸也不
可以三峯二十四品謗毀聖道聖道不可毀者猶大
之不可階而升也夫真一之氣在天曰真一之水在
虎曰初弦之炁煅煉在華池中神水此乃至寶真金
也皆不離真一之精流層諸處有種種異名而能造
化經曰上善若水蓋真一之水生於天地之先故曰
上善其利源甚爲深遠不比尋常後天生滓質藥品
之類也九轉九年也在十月胎圓脫胎之後達磨面



壁九年。隻復西歸。盖有由矣。然欲修成大轉。先須運火十月。依時採取。以分賓主。守雌而不雄。方兌危殆。自然形化爲氣。氣化爲神。抱元守一。九載功成。形神俱妙。與道合真。聖人強名曰九轉金液大還也。

四

若要真鉛留汞。親中不離家臣。木金間隔會無因。須用媒人勾引。木性愛金順義。金情戀木慈仁。相吞相啗却相親。始覺男兒有孕。

註曰此言內象也。家臣即己之真氣也。己之真氣因金丹而凝結。金丹因己汞而有神功。二物相須。兩情惓戀。乃能變化通靈。故曰若要真鉛留汞。親中不離。

月滿足。方能脫胎神化。觀此二藥和合丹頭作用之法。雖畧相同。及其用功火候。實相遠矣。修丹之士。下工之日。內藥和合丹頭之際。分毫差忒。大藥不成。敬之哉。敬之哉。內藥雖有真火在土釜中。赫赫長紅。亦須憑外爐用功。增減抽添。運用無心。差忒以至危殆。然內外真火變化無窮者。實籍真鉛之妙也。此物偏能擒汞。不使飛走。葉文叔不達此理。却言內藥以真火烹鍊。外藥須假凡火增減。以管窺天。可付一笑。殊不知內外二藥雖異。其實一道也。所謂內外二藥者。以人之一身。稟天地之秀氣。而有生託陰陽陶鑄而成形。故一身之中。以精氣神爲主。神生於氣。氣生於



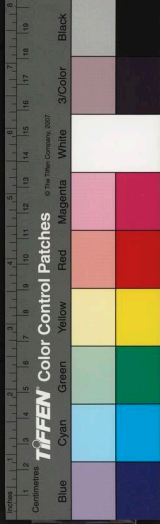
精此三者後天地生至陰之物也。修真之士若執已身而修之無過鍊冶精氣神三物而已。奈何三物一致俱後天地生純陰而無陽安能化形爲純陽而出乎天地之外也哉。仙翁所以道獨修一物轉厄魔鍾離公曰涕唾精津氣血液七般物事總皆陰。又曰獨修一物是孤陰真一子曰孤陰不自產寡陽不自成。參同契曰牝雞自卵其雛不成。聖人知己之真氣後天地生屬陰難擒易失乃採先天一氣真陰真陽二八同類之物擒在一時辰內鍊成一粒至陽之丹號曰真鉛此造化在外故曰外藥以此陽丹點已陰汞猶猶捕鼠陽丹是天地之母氣已汞是天地之子氣

家臣丹屬金在外已汞屬木在內二物間隔全仗黃婆製造成丹吞入已腹中與已汞配合亦仗黃婆勾引二物既以和合了交接陰陽符火木性戀金金精戀木相吞相啗配合成夫婦養就嬰兒在我腹中始覺男兒有孕此道至玄至妙非仁慈及物陰陽廣種此生安能與於此乎

五

二八誰家姪女九三何處郎君。自稱木液與金精遇土方成三性。便假丁公煅煉夫妻始結歡情。河車不敢暫留停連入崑崙峯頂。

註曰二八陰數也姪女即我之真氣也。又曰木液九



三陽數也。即君即我之陽丹也。又曰金精二物交會丹田土釜之中。即成三性也。丁公者火也。夫妻者鉛汞。慶於丹田土釜。逐日相交。夫婦歡情之火。搬入丹田土釜中煅煉。鉛汞受此符證而生金液之質。復自尾閭逆上泥丸峯頂。降下口中。徐徐咽歸丹田土釜之中。長長如此。運轉不息。若河車之流轉不已。化成金液還丹。鍾離公曰。尾閭直上泥丸頂。自在河車數百遭。海蟾公曰。若得黃芽填血髓。萬年雖老身不死。是其證也。

疏曰。參同契曰。三物一家都歸戊己。以金木火爲三性。又曰。三性既會合。本性共宗祖。以金木火爲三性。

皆言外藥法浪。今言三位。則以水液爲內藥。金精爲外藥。遇土成三性。合言內外法象。是知三性合隨所用。繆者以爲三性。又妄之妄矣。蓋性者物之性也。人之性也。丹之性也。五性之行也。豈姓氏之姓乎。絕句云。火發崑崙陰。與陽蕙言內外崑崙。又曰。若遇崑崙西北去。獨言內北海乾象交感之宮。今云崑崙專喻泥丸。所以反復取喻三性。崑崙篇中取喻。皆不可執。

一

六

七返朱砂返本。九還金液還真。休將寅子數坤申。但看五行成準。本是水銀一味。周流歷遍諸辰。陰陽數是自通。



神出入不離玄牝。

註曰九還七返者不離天地五行生成之數也。天一生水地以六數成水居北積坎陰之氣以爲真水。故泰同契曰六居也。地二生火天以七數成火返南孚離氣而生砂。故曰七返朱砂返本也。天三生木地以八數成木居東處震位而成汞。故泰同契曰八歸也。地四生金以九數成會還西主兌位而爲金。故曰九還金液還具也。天五生土地以十數成土二土相合而並居中會四象而成丹也。故金不出五行而成。故曰但看五行成準矣。可以寅子數坤申而爲七返九還耶。水銀者鉛也。鉛卽真一之氣也。真一之氣結而

成精。號曰真一之精。精鉛也。真一之氣一變爲水在北。二變爲砂在南。三變爲汞在東。四變爲金在西。五變爲土在中。故金丹非天地不生非日月不產非四時不全非五行不就非稊數不成是以徧歷諸辰陰陽數足自然通神變化也。然其造化妙用出入不離玄牝之門。是謂天地根。玄牝之理已釋於玄牝之門。世罕知註矣。

疏曰世人以寅至申爲七返子至坤爲九還非也。張臨註泰同契云水火金木土爲五行水火爲日月金木爲龍虎土配天地鍊成金丹。故天以水六居北積坎爲水天以木八居東處震爲砂天以火七返南屬



離爲汞。天以金九還。西化兌爲金。天以土五歸中。成
丹。故氣一變爲水。二變爲砂。三變爲汞。四變爲金。五
變爲丹。是知丹者。非天地不生。非日月不成。非四時
不全。非五行不就。鍊純陽之身。化真金之體。則六君
七返。八歸。九還之義。斷可見矣。此黃帝老子神仙聖
賢重之。無名子之註文本此。諸神即七十二辰之位
七返九還之義也。

七

雄裏內含雌質。真陰却抱陽精。兩般和合。藥方成。點化龜
靈。龜聖。信道金丹一粒。蛇吞立化龍形。鷄餐亦乃化鸞
鵬。飛入真陽聖境。

註曰。雄裏雌。乃龍之炁。汞是也。陰抱陰。乃虎之炁。
鉛是也。二物交合。靈丹自生。吞入腹中。點化陽
以消陰。龜一粒如黍。鷄吞蛇。亦化龍。鵬飛入真陽
聖境。藥之至神。聖靈如此哉。

八

天地纔交。否泰朝昏。好識屯蒙。輻來泰。較水朝宗。妙在抽
添運用。○得一萬般事畢。休分南北。西東損之。又損。慎前
功。命寶不宜輕用。

註曰。夫運火之法。下功始於屯蒙。休功終於否泰。日
夕搬運。符火歸於鼎中。如車之輪。輻湊於轂。若百川
之水。朝宗於海。運用抽添。妙化如此。



太上曰。了得一萬事畢。妙哉是言也。一者真一之精也。真一之氣生陰陽。陰陽生四象。四象生五行。五行生萬物。俱不出真一之氣變化。故真一之精爲天地之母。陰陽之宗。四象之祖。五行之根。萬物之基也。得此一。則萬事畢矣。東西南北皆可忘也。損之又損。慎前功。方能盡得一之妙。蓋一之有象。運陰陽二火以形之也。既得一。粒不歸五內。如前運用陰陽符火。當慎前功。方能盡歸一之妙。慮險防危。不可輕動。恐失命寶之玄珠。故曰慎前功也。

疏曰。始功於屯蒙。一月用六十卦也。休功於否泰。一年沐浴於二八也。此內藥法象也。得一者。外藥法象。

也。呂仙歌曰。三茅真君號曰一是也。太上爲道曰損。今於十月功行之時。損事減思。防危慮險。不可毫髮係心。恐失命寶。如嬰兒在母腹。冥然忘識。我身在地鼎爐之中。能常清淨。天地悉歸。故真人以損之又損。慎前功。爲諄諄之誨。

九

冬至一陽來復。三旬增一陽爻。月中復卦朔晨起。望罷乾終始。一日又別爲寒暑。陽生復起中宵。午時始象一陰朝。煉藥須知昏曉。

註曰。冬至一陽生。爲復卦。三。乃一陽爻也。又三十日爲臨卦。三。增二陽爻也。又三十日爲泰卦。三。增三陽



爻也。又三十日爲大壯三增四陽爻也。又三十日爲
夬卦三增五陽爻也。又三十日爲乾卦三三乃六陽爻
滿。陽火之候也。陽極則陰生。故夏至一陰生。爲姤卦
三三乃一陰爻也。亦如前三十日增二陰爻爲遁卦三
爲否卦三爲觀卦三爲剝卦三爲坤卦三三乃陰符之
候也。陰極復陽生。過而復姤。此一年之氣候。加減之
大數也。聖人移此一年之氣候於一月之中。以朔旦
爲復至。望日爲純陽。兩日半當三十日。是一箇月也。
望爲純乾。至十六日姤。一陰生。故曰望罷乾終。姤兆
以陰初萌。故謂之兆。此一月之氣候。周天之大數也。
聖人又將一月之候。移在一日之中。分爲寒暑溫涼。

四時之氣。故以中夜子時一陽生爲復卦。午後一陰
生爲姤卦。運用符火。陰陽升降。抽添進退。一一合天
地。四時陰陽升降。不得毫髮差忒。故曰鍊藥須知昏
曉也。昏曉者陰陽之首也。此一日之氣候。周天之
數也。

疏曰。一年大周天。乃天地之升降。天地上下相去八
萬四千里。分爲六節。地陰藏陽。自夏至中。天陰氣下
降。六節至地。陰陽造化升降一周爲一年。聖人以十
二卦六畫之重。則而象之。陽火自子至巳。陽表而陰
消。故外陽附內。內陰附外。皆依於盛者。陰柔爲內。陽
剛爲外。非卦體之內外。故以復姤爲小父母。而本於



乾坤以明火符消長。一月小周天。乃日月之會合。月受日光以爲盈虛。不言日而日在其中矣。一月以五日爲一候。六候爲一月。亦猶分陰陽爲節也。月之盈虛一周爲一月。聖人以先天八卦除坎離爲日月之體。其圓缺亦六候爲六卦三畫之純而象之。天符不可見。因日月而見。陽爻象龜生。陰爻象龜生。至望成乾。陰龜生至晦成坤。五日爲一候。每候進一爻。上半月進陽爻。下半月進陰爻。以符月之盈虧。甲乙丙丁庚辛以符月昏旦所視之方。故爲六卦所納之甲六虛壬乃乾中之離。癸乃坤中之坎。陽壬陰癸。北方幽都之地。日月藏用杳冥不可見。坎戊離巳。日月之體。

戊巳鄉向之地。日月顯仁著明可見。合六虛而十千金十。千金而五行具。太極未分也。未朔之前子時。日在子。月在癸。會朔之後子時。月在壬。日在子。藏用於壬癸也。未朔前午時。日在午。月在巳。巳納在丁。會朔之後午時。日在午。月在戊。戊納在丙。顯仁於戊巳也。朔會合璧。同歸子午。若又以一年十二卦分爲六候。得兩卦月初生從坤。晦成泰爲上弦。爲乾坤之既濟。月初缺從坤望成否。爲下弦。爲乾坤之未濟。乾坤往來以符陰陽進退否泰上下。以符陰陽各半。故曰上弦金半斤。下弦水半斤是也。日出甲卯。入庚酉。月圓始於震。庚缺於乾。甲冬至之子日漸長。夏至之午日。



漸短。退月之陽。自朔之子而進。自望之午而退。天地之中。懸象著明。莫大乎日月。日月氣也。有形而無質。故相宣而無礙。陽抱陰爲日。陰抱陽爲月。是以一時之玄。半年之久。皆有取法乎金水各半。初弦之氣也。初弦之氣至。清而不濁者也。有氣而無形者也。以月準年。則一月三十日。合三百六十時爲一年。每一時應一日也。兩日半三十時。應一月也。有小盡。缺十二時也。即於十五而損益之。此月補日之述也。故以乾坤爲大父母。而用於坎離。以明火符進退。一日周天。與一月太陰盈虛。一年陰陽升降。大小周天造化。皆同。以一年準之一時。爲一月。平分爲兩氣。故子爲十

一月。壬爲大雪。子爲冬至。此本於乾坤。以日爲年也。以一月準之一時。管兩日半。二時爲一候。六時爲一氣。爲半月。以日準時。則卯當初八日上弦。酉當二十二日下弦。亥晦。子朔。巳望。午虧。此用於坎離。以月爲月。以明火候消長進退。合年月日三周天爲一。以六十卦則而象之。造化皆同。除牝牡四卦。天地日月包裹萬物而不用。合六十四卦。三百八十四爻。爲一斤之數。計二篇之策。而四卦之用在其中矣。大周天本於乾坤。以伏羲之卦圖則而象之。而小周天。太陰盈虧之候。坎離應符。亦合小周天。用於坎離。以文王卦圖則而象之。而大周天。天地升降之節。乾坤流行亦



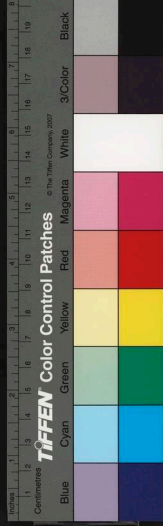
合是故年之復月之震也。年之姤月之異也。日之復時之子也。日之姤造之午也。又可見乾坤坎離無所往而不用。大小父母無所往而不在。蓋本於乾坤則乾坤爲坎離全體。用於坎離則坎離爲乾坤中氣。天地即日月也。日月即天地也。天藏陰日陽含陰也。地藏陽月陰含陽也。天地日月之形有大小。年月日時之用有長短。合而論之。皆又極圓成之未分也。既分也。自屯蒙至既未六十卦日用兩卦以應一日六十卦全。以應一月。爲六百篇。以應一年。以言其小。則一時之中。亦合三百六十也。一時爲一秒。十二秒爲一分。三十分計三百六十秒。爲一時。數此一時之妙用。

神仙之盜機非世人之可知。是知一年之大。一月之小。一日之秒。一時之玄。用天之道。萬物之滋。天地日月之象。所以升降盈虧。皆不出乎此。大哉易乎。斯其至矣。石明
火候

十

不辨五行四象。那分朱鉛銀修丹火候。未曾聞早使稱呼大隱。靡肯自思已錯。更將錯路教人。誤他永劫。在迷津似恁欺心安忍。

註曰。丹經萬卷。妙在參同契。其中三字。謂器歌一章。乃丹經之骨髓也。舉世學此道者。莫能曉解。胡不思之。甚耶。試取此歌證我之所得。如或未明。即我之所。



得未盡善也何迷惑於傍門非類之有今之學者未
識吐故納新之方便起飛雲奔霧之想自高自大模
範於人自己不知悔吝遂誤他人所在迷津有終身
不可救藥沒齒無成似此欺心安忍如是也耶
疏曰無名子以參同契陽器歌爲丹經骨髓人多忽
之不能參究安能知悟真金丹之大道乎以予所遇
至人得二書之首所謂五行四象汞鉛銀以真陰
真陽誘九天混一之氣不用旁門非類後天地生有
質之物其造化法象則皆同至於火候年時內外二
丹成功之效則各異予三生有緣得聞大道冒犯天
譴泄機於書旣爲悟真篇註又爲參同契標註學仙

正宗後學破惑一以明仙道之真一以破旁門之非
願學仙之士因吾言而不迷知仙書之可信不流於
旁門不以錯白修不以錯教人倘遇真師與我言同
與參同契悟真篇之道同下手速修共成大道非敢
求異以街俗蓋以明仙道之正宗也真人讀參同契
云不在泥象執文此爲已得真師之傳者而言之也
象以立譬言以傳意故皆筌蹄不以執泥若夫未遇
真師未得真傳迷入旁門自以爲是不明大道安可
自是妄以真人不傳執泥之言而不求於深通融會
哉如是則畢生不得聞大道矣陳泥丸云若未逢師
且看詩詩中藏訣好修持又曰言語不通非眷屬工



夫不到不方圓必也。字字研窮。前後貫通。我之所學。無一不合。不敢以旁門非類曲爲引證。用心日久。神明自來。告人心靈。自能通悟。魏伯陽云。萬遍將可觀。神明或告人。亦可尋文解義。豈演僕區區口授。予以是用。工日久而有得於仙書者。猶益多矣。故併以相勉。

十一

德行修逾八百。陰功積滿三千。均齊物我。與親寃。始合神仙本願。虎兇刀兵不害。無常火宅難牽。寶符降後去朝。天穗駕瓊與鳳輦。

註曰。抱一九載功成道備。物我兩忘。何刀兵虎兇之

十二

害哉。天降寶符。身飛碧落。具大丈夫出世間之日也。此言金液還丹。又全在德行陰功。八百三千圓滿。方保無魔。依法修成。以至沖舉。登瓊輿。鳳輦爲至真仙子。賓於

上帝也。

十二

五

牛女情緣。道本龜蛇。類稟天然。蟾烏遇朔。一作合蟬娟。二氣相資。運轉。總是乾坤妙用。誰人達此真詮。陰陽否隔。即成怨。怎得天長地遠。

註曰。牛郎織女。一歲一交。太陰太陽。一月一交。龜蛇以類。蟬娟相扶。此皆陰陽二氣使之然也。實爲道。



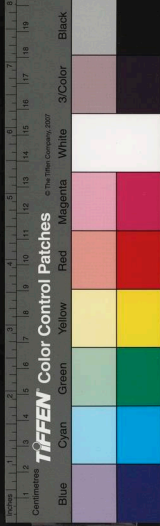
之根本金丹大藥作用一一如之蓋真一之氣實然無形不得二八陰陽初弦之氣相交焉能降格兆形黍粒也哉既得丹餌之後不得綱緝符火焉能變化金液還丹也哉參同契曰閉關雕鳩在河之洲窈窕淑女君子好逑雄不獨處雌不孤居玄武龜蛇蟠虬相扶以明牝牡竟當相湏理之所在夫復何疑顛倒修之宇宙在乎手真一子曰孤陰不自產寡陽不自成湏籍牝牡合氣方能產化之道也天地之所以能長且壽陰陽交合自然之道也天不降地不騰四時不應萬物不生也故仙翁於此章三致意焉深知此意當以意合可也

又一首以象門定

十三

丹是色身至寶鍊成變化無窮更於性上究真宗決了死生妙用不待他身後世現前獲福神通自從龍虎著斯功爾後誰能繼踵

註曰金丹能化有形入於無形故能變化無窮隱顯莫測若能兼以識心見性遣其幻妄以廣神通則性命之道雙圓形神俱妙則斯道愈弘矣迥超無漏而為金剛不壞之軀乃無上之大道也故仙翁曰若以長金妙色之身證其真金慈相巍巍堂堂為天人師示神通力普現法界運無碍大慈平等智慧莊嚴佛土廣宣妙法普度衆生則必兼以識心見性方弘此



道昔龍女頓悟心珠便超佛性乃斯道也若或修行之人厭此幻相不能修金丹便欲直超如來真空湛然常寂此爲究竟涅槃三昧則斯之語言斯之身相又非所取也

絕句五首以象鉛汞砂銀土之五行

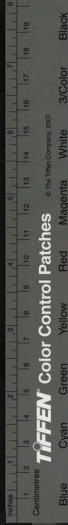
饒君子悟真如性未免拋身却入身若解更能修大藥頓超無漏作真人

註曰人若頓悟真心直超如來真空清靜性海畢竟有今生後世出彼入此之軀曷若無修金丹鍊形入於無形變化不測而臻乎千手千眼之應故於形神性命之道成彼迥超無漏而具真金慈相巍巍堂堂

爲天人師證無上至真者哉大用未明前大法未明透一毫滲漏拋身入身也若圓明照了寶煉金丹道成十極號曰真人世之迷途以麾撫吐納旁門小法以已合人謂之金丹夫金丹出於自然旁門出於使然金丹以月爲本出於庚金之方會於坎水之元金水相投結成造化所以謂之金丹也

疏曰性命同修是謂一陰一陽之道若止悟性來能了命者則歸於偏陰偏陽之疾而有拋身入身之患矣

一
投胎奪舍及移居舊住名爲四果徒若會降虎并伏虎真



金起屋幾時枯。

註曰真金起屋何枯之有。度人經曰枯骨更生。骨起成人。而况吞黍粒之珠者哉。投胎奪舍四果之徒。特陰靈之鬼耳。道光曰投胎奪舍是執空之徒。降龍伏虎是還丹之妙。

疏曰陰靈生識投母胎以出世奪舍者他識已入胎我奪有之以出世移居者借化人之生身而投識於中舊住者守陰靈之性以存身形不入寂滅四果皆無金丹點化盡是陰神。

道

三

形閉息思神法初學艱難後坦途。倏忽雖能游萬國奈

何屋破却移居。

註曰鑑形閉息思神法乃出陰神小乘之法耳初學亦甚艱難及其習慣純熟坦然無礙瞬息之間遍遊萬國其英靈爽妙如此奈何其形屬陰殼難固易於毀壞不免投胎奪舍如移居也。

疏曰鑑形者懸鑑于室存神於中而出閉息者閉一身之氣如人未生在胎之時以用毛著鼻上毛不動能十二息爲小道能一百二十息爲大道能至於千去仙不遠如達磨胎息論習修出入息儀三乘坐禪法禪定而出思神者存神於一處或眉間頂上或大洞三十九戶或黃庭內外二氣或修十六觀而出諸



術皆無金丹點化皆是陰神。

四

釋氏教人修極樂只緣極樂是金方大都色相惟茲實餘二非真謾度量。

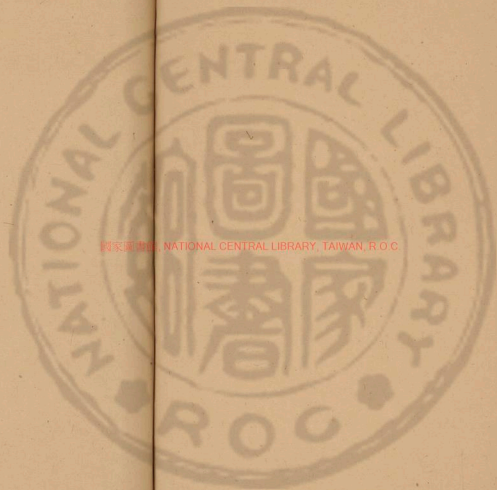
註曰極樂淨土在西方西者金之方此中惟產金丹一粒如黍其重一斤釋氏餌之故有丈六金身妙色身相蓋亦由金丹而產化也丈六亦按二八之數西方即金也世人莫能曉此古仙明有歌曰借問瞿曇是阿誰住在西方極樂國其中二八產金精丈六金身從此得若人空此幻化身親授聖師真軌則霎時咽罷一黍珠立化金剛身傾刻斯言盡之矣外此議

論謾爾度量。

俗語常言合至道宜向其中細尋討能於日用顛倒求大地塵沙盡成寶。

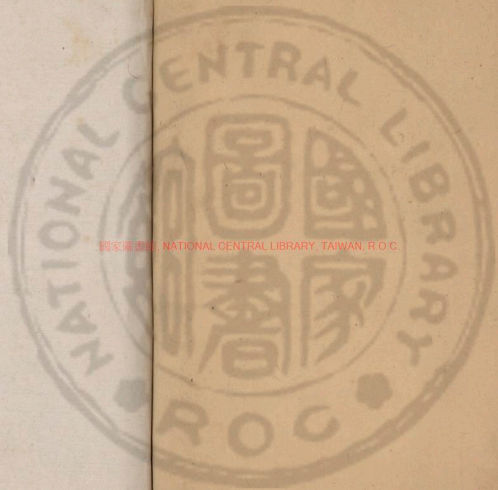
註曰真鉛真汞不離常言俗語日用之間顛倒修之大地塵沙盡成寶矣又歌曰朝朝只在居家舍日日隨君君不知。





國家圖書館, NATIONAL CENTRAL LIBRARY, TAIWAN, R.O.C



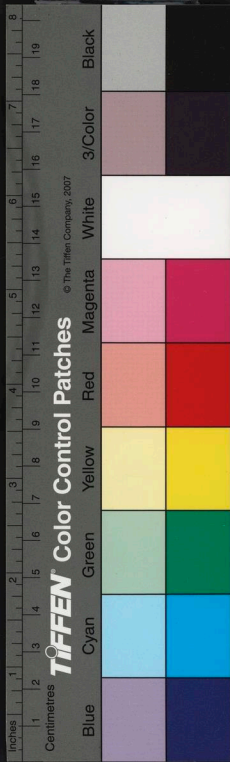


國家圖書館, NATIONAL CENTRAL LIBRARY, TAIWAN, R.O.C.

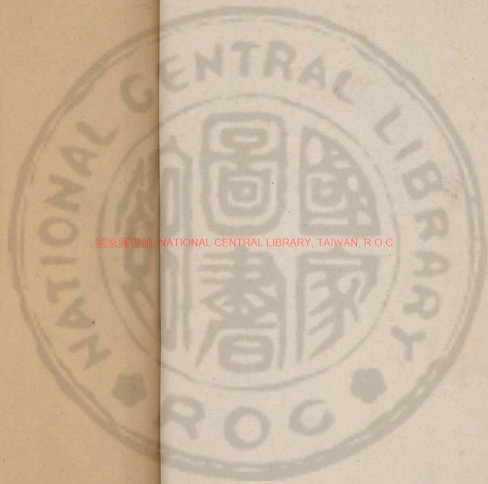


悟真篇

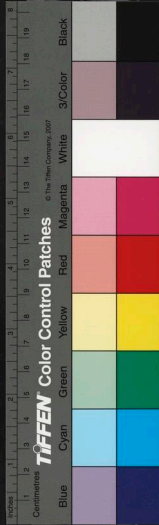
卷之下



100-7116 v.3



國家圖書館, NATIONAL CENTRAL LIBRARY, TAIWAN, R.O.C



金丹正理大全悟真篇註疏卷下

象川無名子翁葆光註

集慶空玄子戴起宗疏

紫霞山人涵蟾子編輯

讀周易參同契

大丹妙用法乾坤。乾坤運兮五行分。五行分兮常道有生。
有滅。五行逆兮丹體常靈常存。一自虛無兆質。兩儀因一
開根。四象不離二體。八卦互爲祖孫。萬物生乎變動。吉凶
悔吝茲分。百姓日用不知。聖人能究本源。顧易道妙盡乾
坤之理。遂託象於斯文。否泰交則陰陽或昇。或降。屯蒙作
則動靜在朝。在昏。坎離爲男女水火。震兌乃龍虎魂魄。守

2025 RELEASE UNDER THE PUBLIC DOMAIN, NATIONAL CENTRAL LIBRARY, TAIWAN, R.O.C.



中則黃裳元吉。遇元則無位而尊。既未慎萬物之終始。復
姤昭二氣之歸奔。月虧盈應精神之衰旺。日出沒合榮衛
之寒溫。本立言以明象。既得象以忘言。猶設象以指意。悟
其意則象捐。達者惟簡。惟易。迷者愈惑。愈繁。故知修真上
士。讀參同契者。不在乎泥相執文。

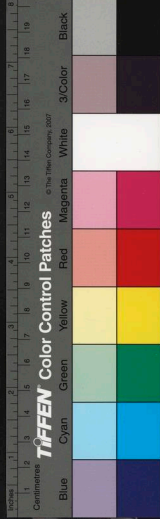
註曰。乾坤者父母也。乾坤運陰陽二氣。化五行而生
萬物者也。故順陰陽五行。陶鑄則成人矣。夫人之身
陰陽相半者。因陰陽有形也。陰陽相半。是以有生。有
死也。陽主生。陰主死。一生一死。一去一來。此常道之
順理之自然者也。聖人則之。反此陰陽。逆施造化。立
乾坤爲鼎器。蓋先天一炁。以爲丹煉形入於無形。與

道冥一。道因無極。仙豈有終哉。故曰。順常道則有生
有滅。逆丹體則常靈常存也。虛無者道之體也。道生
一氣。而變陰陽。故陽天陰地二儀是也。天一生水居
北。曰冬。地二生火居南。曰夏。天三生木居東。曰春。地
四生金居西。曰秋。而成四時。謂之四象也。天爲乾居
戌亥。地爲坤居未申。坤索乾生三男。長曰震居卯。中
曰坎居子。少曰艮居寅。丑。乾索坤生三女。長曰巽居
辰巳。中曰離居午。少曰兌居酉。合成八卦。謂之八方。
故自子至巳爲陽界分。自午至亥爲陰界分。陰陽運
轉。則四時之氣。循環八方。更相終始。故曰互爲祖孫
也。春夏陽氣生長。萬物爲德。萬物承之則舒矣。秋冬



陰氣肅殺萬物爲刑。萬物承之則慘矣。一舒一慘。一吉一凶。是以萬物生乎變動。吉凶悔吝。茲分也。原夫吉凶悔吝。萬象八卦。以至四時陰陽。未有出乎一氣而離乎大道者也。故道爲一氣。陰陽四時五行八卦。萬象吉凶悔吝。無乎不在矣。無乎不在。故視聽言動寢寐舉止。觸淨喧鬧。欣詭怪譎。蟲肝鼠臂。稊稗瓦礫。無適而非道也。無適而非道。道却在人中。而人不知。人在道中。而道不厯。是以百姓日用而不知也。自虛無止日用。不知言道也。聖人探蹟索隱。窮理盡性。以致於命。故能作易。體道之妙用。立乾坤爲易之門戶。乾坤立。易道行乎其中矣。是以乾坤相索而成八卦。

八卦相因而變成六十四卦。一卦六爻。陽爻奇陰爻偶。故爻之一爻。以四因九數。而得三十六策。六陽爻共得二百一十有六策。是乾之策也。陰之一爻。以四因六而得二十四策。六陰爻共得一百四十有四策。是坤之策也。復以三十二數。乾坤二篇。三百六十策。合成萬有一千五百二十策。是爲大極大行之數。囊括三才。包含萬象。故吉凶悔吝之極。生死禍福之兆。未有能逃乎斯數之外者。故曰。易之妙道。盡造化之體用也。自聖人正造化。體用言易也。魏伯陽真人因易道與金丹符。故託易卦以作參同契。以明大丹之旨。亦不過假象寓言而已。言參同契也。修丹至要。不



出金火二字。聖人先以真陰真陽二物爲爐鼎。然後誘太極之氣。在於虛無之中。不可求測。苟不以真陰真陽而誘之。則不先降靈成象。是以參同契立乾坤二卦爲爐鼎。分坎離二卦爲鉛汞。四卦處於中宮。餘卦分在一月內。以運符火。故乾坤者龍虎也。震兌也。夫婦也。魂魄也。坎離者鉛汞也。水火也。男女也。情性也。觸斯類而長之。則不可勝言也。原乎至當而言之。無過比喻真陰真陽二物而已。以此二物含氣於中宮黃道之室而爲丹。故曰守中。則黃裳元吉也。言外藥也。既得丹餌。非真火無以育聖胎。運元陽真氣爲火。火無定位。周流六虛。故曰遇亢則無位而尊也。言

內藥也。天天一生水。在人曰精。地二生火。在人曰神。夫人之精神。日夕榮衛一身。常以天地陰陽之氣運行不息。故冬至之日。地中有一陽之氣上升而爲復卦。人之元氣亦如之。故進陽火。至正月陰陽之氣相半。自然相交而爲泰卦。人之元氣亦然。是以息火謂之沐浴。夏至之日。天中有一陰之氣下降而爲垢卦。故進陰符。至七月陰陽之氣相半。自然相交而爲否卦。人之元氣亦然。是以停符。亦謂之沐浴。故曰否泰交。則陰陽或升或降也。聖人移此一年氣候。隔於一月三十日之中。以兩月半三十辰。當一月三十日用事。自朔日後太陰初萌光爲復卦。至上弦月明一半。



金水平分爲泰卦。至十六日。月初虧爲垢卦。至下弦月虧一半。金水平分爲否卦。故日月虧盈應精神之衰旺也。言月也。又移此一月氣候。歸一日十二辰之中。子時一陽生。故人腎中有一陽純精之氣。上升而爲復卦。進陽火。午時一陰生。故人心中心中有一陰至神之氣。下降而爲垢卦。進陰符。故曰復垢昭二氣之歸奔也。夫日出爲書。日入爲夜。聖人運動符火。於一日一夜之內。分擘溫涼寒暑之氣。外合天符。內合榮衛消長一身。抽添運用。溫養子珠。故曰日出沒合榮衛之寒溫也。言日也。子爲六陽之首。故爲朝。進陽火。用先卦直事。午爲六陰之元。故爲昏。進陰符。用蒙卦直

事故曰屯。蒙作則動靜在朝在昏也。一日一夜兩卦直事。屯蒙爲六十卦之始。既未爲六十卦之終。終而復始。始而復終。故曰既未慎萬物之始終也。言時也已上皆魏真人以金丹大道至簡至易。無可闡揚秘要。故託易象立意寓言。俾學者觀斯卦象。悟其旨要。苟得金丹玄妙。則乾坤坎離龍虎魂魄鉛汞水火之類。皆可亡言矣。言外之託象也。苟得運火真機。則屯蒙既未復垢否泰卦象爻銖。皆可無用矣。言內之託象也。此仙翁恐學者讀叅同契不曉真人之深意。惟只泥象執文。而不知捐象忘言。故作此篇以示同志。其仁慈如此。青城丈人歌曰。謝先聖袂訣真筌蹄的。



當處都無數句。可見真簡易之至。非遇真師口訣。未易踰其間奧之萬一也。疏曰。自虛無止日用而不知。言道也。自聖人止造化體用。言易也。自魏伯陽止寓言而已。言泰同契也。自修丹至要止元吉。言外藥矣。自既得丹餌止無位而尊。言內藥也。自天一生水止或升或降。言年也。自聖人移此一年氣候止衰旺。言月也。自又移此止寒溫。言日也。自子爲陽止終始。言時也。自金丹妙玄以下。無可言。言外之託象也。運火真機以下。止無可用。言內之託象也。復以三十二數者。乾坤之策。凡三百六十。復以三十二。因二百十六。得六千九百一十二。是謂三十二陽卦策數。又三十

二。因一百四十四。得四千六百八。是謂三十二陰卦策數。合二篇策。萬有一千五百二十。今以正七月爲否泰。應沐浴。其於否泰。纔交萬物盈註。則又以否泰卦。應春秋二分爲沐浴。取用不同。悟真之旨。自有妙用。故仙翁又於四百字云。及其沐浴法。卯酉亦虛比。石杏林云。沐浴不在卯酉。故無名子但取否泰二卦。陰陽兩停之。又爲二八。春秋月二分。或爲正七之月。或爲上下二弦。不得其旨。爲之惑矣。

贈白洞劉道人歌

王走金飛兩曜忙。始聞花發又秋霜。徒誇錢壽千來歲。也似雲中一電光。一電光何太速。百年都是三萬日。其間寒



暑耳煎熬。不覺童顏暗中失。縱有兒孫滿眼前。却成癡癡。
轉牽纏。及乎精竭身枯朽。誰解教君暫駐延。暫駐延。既無
計。不免將身歸逝水。但看古往聖賢人。幾箇解留身在世。
空玄子曰。日月如梭。時光似箭。人生七十者稀。寒暑
逼人。兒孫牽情。至於老死。世世皆然。有誰回頭。擊心
求道。留形在世。深歎人生難得。至道難聞。
身在世也。有方。祇爲世人沒度量。競向山中尋草木。伏鑽
制汞點丹陽。

世人求道。不知正路。酷愛外爐。尋奇草木。鍊凡鉛汞。
冀點化陽丹。換骨爲寶仙翁有詩云。休鍊三黃及四
神。若尋衆草更非真。此戒世人不可以外爐見寶爲

心若丹熟。自然金滿屋。何用耗火亡貨則乎。

點丹陽。事迥別。須向坎中求赤血。捉來離位制陰精。配合
調和有時節。時節正。用媒人。金公姖女結親姻。金公偏好
騎白虎。姖女常駕赤龍身。虎來靜坐秋山裏。龍向碧潭奮
身起。兩獸相逢戰一場。波浪奔騰如鼎沸。黃婆丁老助威
靈。撼動乾坤走神鬼。

能使鉛汞伏火。點化赤血。換骨成形。只是貪財之心。
爲妄用之資。不知種德。交以增罪。何益於生死大事。
金丹點化凡骨。變爲純陽之仙。事迥殊別。坎中求赤
血。於白虎之中。而求一八之弦氣。黑鉛取精也。離位
制陰精於青龍之中。而求一八之弦氣。紅鉛取髓也。



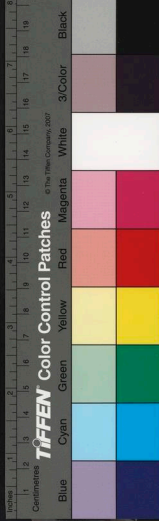
坎黑而求赤。離陽而制陰。二物交媾。採之有日。取之有時。時節既正。又用黃婆媒合。自然金公騎虎。姹女騎龍。配爲夫婦。兩情眷戀。二物交姪。黃婆作媒。金公助威。奪得乾坤。而乾坤爲之撼動。欽伏鬼神。而鬼神爲之奔走。古歌曰。微微騰倒天地精。拈簇陰陽走神鬼。是也。非世之所謂金石草木之類。右言外藥
須臾戰罷。雲雨收。種箇玄珠在泥底。從此根苗漸長。成。隨時灌溉。抱真精。十月脫胎吞入口。不覺凡身已有靈。
兩獸野戰既畢。立得金丹吞入五內。種此玄珠在於上釜泥底。依火符進退。以真火烹煎。從此金液還丹。根苗日長。月盛。隨時用之。灌溉而滋生。至於十月聖。

胎圓成。煉形化氣。自有種種靈氣。煉氣化神。自然金丹。右言外藥

此箇事。世間稀。不是等閑人得知。夙世若無仙骨分。容易如何得遇之。得遇之。宜便煉。都緣光景急如箭。要取魚時。須結鼻。莫待臨淵空歎羨。聞君知藥已多年。何不收心煉汞鉛。休教燭破風吹滅。六道輪迴莫怨天。

金丹大道。世罕得傳。風植仙骨。際遇真師。下手速修。猶大遲耳。年不待人。莫教浪死。既已知藥。急宜修煉。鉛汞非世間有質之物。非伏制鉛汞。點丹陽之藥也。此勸人早修。

近來世上人多詐。盡著布衣稱道者。問他金木是何般。緊。



口無言如害啞却云伏氣與休糧別有門庭道路長君不見破迷歌裏說太乙含真法最良莫怪言辭多狂劣只教時人難鑒別惟君心與我心同方敢傾懷何君說

庸俗之徒以修道爲務不知金木是何物徒以服氣休糧傍門小術爲知破迷歌內云如何却是道太乙含真氣五行不順行虎向水中生坎離顛倒術龍從火裏出其斯之謂歟或者解此歌以十月脫胎吞入口此言聖胎出入變化之神其言是也又以一粒靈丹吞入腹泰同契云金砂入五內以爲後人疑此便爲外丹此言未當也是未得悟真之的傳也其述悟真旨要乃云真鉛是先天之氣自腎中生神永是性

中之真從心中出氣中之氣藏真水性中之真蓄真火何不深究悟真篇序有云今之學者取鉛汞爲二氣分心腎爲坎離是皆日月失道鉛汞異爐欲望結成還丹不亦平乎此語真篇之所謂今反以此爲肯要以是觀之不得悟真之的傳明矣若遇真師方知予言之不妄非敢斥其非欲以明道也

石橋歌

吾家本住石橋北山鎮水闊森古木橋下澗水徹崑崙山下有泉香馥郁吾歸山內實堪誇徧地均栽不謝花山北穴中藏猛虎出窟哮吼生風霞山南潭底隱蛟龍騰雲降兩山濛濛二獸相逢闢一場玄珠隱伏是禪祥景堪羨吾



暗喜自斟自酌醺醺醉醉彈一曲無絃琴琴裏聲聲教仔細可煞醉後故人知昏昏默默恰如癡仰觀造化工夫妙日還西出月東歸天是地地是天又覆陰陽合自然識得五行顛倒處指日升霞歸洞天黃金屋白玉椽玉女金童日侍前南宸北斗分明布森羅萬象現無邊無晝夜要綿綿聚散周天火候金若問金丹端的處尋師指破水中鉛木生火金生水水火須分前後隊要辨浮沉識主賓鉛銀硃汞方交會有剛柔莫逸意知足常足歸本位萬神齊和太平年想時國富民歡喜此箇事好推理同道之人知此義後來一輩學修真只說存養并行氣在眼前世容易得服之人妙難比先且去病更延年用火烹煎變陽體學道

人妄思已休閒旁門小法制只知目下哄得人。不覺自身暗憔悴。勸後學。須猛勢。莫徒拋家住他地。妙道不離自家身。豈在千山并萬水。莫因循自貪鄙。火急尋師覓玄旨。在生若不學修行。未知來生甚胎裏。既有心。要終始。人生天。事惟生死。皇天若負道人心。令我三塗爲下鬼。

空玄子曰。此歌乃是總贊金丹之妙。破除旁門之非。其曰龍虎鉛銀。汞汞。浮沉。主賓。是稟陰陽二物之真也。其曰日西月東。天是地。地是天。是喻陰陽之交媾。五行之顛倒也。水中鉛。木生火。金生水。是喻陰陽所產也。玄珠。是稟金丹成象也。晝夜抽添。是明十月用功也。存養存氣。是破傍門小術也。其贊美金丹之功。



觀勉修道之語觀辭易知不用贅辭

金丹正理大全悟真註疏直指詳說三乘秘要卷一

象川無名子翁葆光述

紫霞山人涵塘子編輯

悟真直指詳說

夫混沌未顯之前虛無寂寞無名可宗強名曰道道降而生一氣非動非靜非濁非清邈不可測聖人強言謂之混元真一之氣一氣既判化爲陰陽陰陽者天地也男女也天地網緼萬物化醇男女媾精萬物化生故自有天地以來未有一物不因陰陽相交而得其形也夫欲修煉者若以金石草木之象名萬有不同之器類以至一身精津氣血液之屬而爲丹質者此皆後生天地滓質之物也滓質

