

推背圖說

推背圖說序

唐貞觀七年五月十九日司天監朝請郎袁天罡李淳
風密呈秘說歷來不棄毫髮昔太宗密問李太史令曰
秘記所云信有之乎對曰臣仰稽天象俯察歷數其兆
已成天數難違以千年之運書成六十之頌蓋元運循
環數以卦變遞周而互推統五元乃三百六十數也元
為七十一年有上中下之次按後天乃八運起自晉哀
帝永興元年甲子止於隋高祖龍朔三年癸亥此書始
於貞觀七年癸巳當除三十年也第九運始於高宗麟

德元年甲子止於宋仁宗天聖元年癸亥第十運始於
仁宗二年甲子至明洪武十六年癸亥止第十一運始
於洪武十七年甲子至英宗八年癸亥止第十二運始
於英宗九年甲子至孝宗十六年癸亥止第十三運始
於孝宗弘治十七年甲子至世宗四十三年癸亥止第
十四運始於世宗四十三年甲子至熹宗三年癸亥止
第十五運始於熹宗三年甲子所謂千年者均已驗過
矣今聊將舊本照鈔以俟識者總括開闢一元先六萬
四千八百年截住自禹王即位之七年癸亥為堯天舜

日太平萬年為乾之上九八年甲子為始之初六迄今
丁酉其得四千二百十五年圖數六十象唐應八象五
代應十象宋應八象元應四象明應六象國朝之應亦
俟高人詳其象於四千四象之中矣然句讀顛倒錯謬
者多圖象缺略者不少今有六十圖頌以備查攷云爾

推背圖說

唐請即守司天監

袁天罡
李淳風撰

秘記六十象分作兩相望前分三十類唐殘五代贅宋
宋金元遺唐維有八象其實為七樣鯉魚江中起三百
少一紀鸚鵡升金殿垂拱尊天憲微梁輔中宗咸池日
光轉妃子卧馬嵬安祿推劍山興尸積滿野黃鶯巢樹
顛僖宗棄營輅豺狼滿目前唐昭禪伏樹十道興兵亂
五代梁為首三珠父子溫克用雲中來月光舞秦川全

忠弑昭宗猛入烈長安契丹為遼祖遺裔成三漢晉
漢石榴皮發真百雀散周柴一枝榮丁亥日下換北宋
九廟前太宗來五現妖氣移炎祚方臘六州亂元祐牽
南渡徽欽起北轅邦昌稱楚帝女真歸韃靼脫脫枝中
紫善長逐北痕元順父子馳金陵鼎已建後分三十象
大明得六樣第一曲尺樹丹桂影裡算二象赤蛇走文
僧削跡三陽藏三象樹榮枯正統天順兩頭停四象戟
一刀正德流年桑葉凋五象坐赤帝中都龍起繼大位
六象立鎗劍辰歲須防兵戈亂國朝六象透天機惟有

一敬綿天憲尚餘二十四止作二十三鴨牛錢華峯乘
鉞人崙斷腐鼠過鷄授金鳳丹山現引弘再牽羊庚子
耿遙光琵琶亂君臣外樹結子仁存子火中熟可匹羊
馬君張闌篡宸位雲綻戰果珍肖才小口歧少女女衆
區彭老願東西河津分兩限張劉活水成棟闌補雲綻
兩殺三山分草木馬錦西歸糧食少再從東邑乞兒女
牛羊改國人破老三山不守血漂海十里花殘宗枝少
西戎東水各一危北狄為難共七擾五十七年能幾治
紛紛雜亂知多少

盤古氏首出御世太極陰陽變化識有箇理在其中以
為主宰太極即是理也

三皇

天皇澹泊無為制千支定歲時十三人各一千八百歲
地皇定三辰分晝夜三十日為一月十一人各一千八
百歲

人皇分山川為九州萬物羣生淳風沕穆九人各有治
理兄弟合四萬五千六百歲

有巢氏繼人皇之後構木為巢民皆穴居與物為友無

害傷之心後人機智物始為敵故為巢居

燧人氏鑽木取火始知熟食觀星辰察五行知空中有

火麗水則明

五帝

伏羲氏畫八卦都河南仙漁畜牧知有母而不知有父

如愛而不知禮卧則呿呿起則呼呼餓求食飽棄餘

茹毛飲血而衣皮革畫八卦造畜契以龍紀官

神農氏以火德王少典氏娶有巢氏之女日中為市中

火紀官制醫藥

黃帝有熊氏誅蚩尤於涿鹿以雲紀官作甲子黃裳冕旒以象天地之正色作舟楫內經役蠶設井

顓頊高陽氏以水德王色黑

帝嚳高辛氏以土德王師縣

帝堯陶唐氏以火德王作厯制閏童歌曰立我丞民莫匪爾極不識不知順帝之則有老人擊壤而歌於道路白日出而作日入而息鑿井而飲耕田而食帝力何有於我哉觀於華封人祝曰使聖人富壽多男子帝曰辭多男子則多懼富則多事壽則多辱封人曰

天生萬民必授之則何懼之有富而使人分之何事之有天下有道興物皆昌天下無道修德就間中歲厭世矣而上仙乘彼白雲至於鄉何辱之有哉布衣掩形鹿裘御寒一百有二歲

帝舜有虞氏踐天子位於蒲阪齊七政命九宮造五絃琴誕敷文德舞千羽子兩階四十八載崩於蒼梧

夏紀大禹踐位於韓以金德王疏九河會諸侯於塗山執玉帛者萬國十七主註四百三十九年

成湯代夏桀暴戾不俊戰於鳴條敗績敢無於南巢商

湯二十八主計六百四十四年

周武王伐紂有天下八百年

秦二主十五年

漢十五帝二百有一年

東漢十三帝一百九十六年

後漢二帝四十五年

晉四主五十二年

東晉十一帝一百有四年

前五代

宋六十年

齊二十八年

梁五十五年

陳三十二年

隋三十一年

共二百有六年

後五代

梁十六年

唐十三年

晉十年

漢四年

周九年零六月

共五十年零七月

宋十六主三百十七年

元九主八十九年

明十六帝二百七十九年

燒餅歌附錄

明太祖一日在內殿適食燒餅一口聞報劉基見駕帝
即將此餅覆於盆中曰先生能知過去未來之事可知
盆中何物否基倒指一算對曰半似日兮半似月却被
金龍咬一缺此是燒餅也帝即問天下之事未知將來
若何基曰聖上萬子萬孫何足問哉帝曰雖然是古及
今天下無有不朽之物况天下非一人之天下也論及
既往未來之事可使有功之臣萬古流傳基曰天機洩
漏臣罪非輕帝曰賜卿無罪即封開國師誠意伯基謝

恩而對曰萬分之中略叙一二焉

大明一統移南遷北京太子嫡衣拱文星隄防世事孫
更易御駕親征得安甯除飛燕子來飛入永享山河樂
太平豪傑更起文星聚英雄一半盡還鄉北方胡虜生
民害失算功臣不諫良誰壓瑞雲七載長胡人不敢害
賢良相送金龍復故舊多明日月鎮邊疆帝曰至此天
下有誰亂乎基曰天下飢寒有怪昇棟樑龍柱乘兜嬰
禁宮濶天任橫走長大金龍得太平老練金睛龍壯旺
相傳昆玉縱龍堂任用閣人保社稷八千女鬼亂朝綱

忠良害殺崩山巖無事水邊成異潭殺得後龍正骨裔
可憐父子甚難當帝曰莫非父子爭國乎對曰非也樹
上掛曲尺遇順則止至此天下尚未也帝曰何為對曰
萬子萬孫層疊層祖宗山上背衣行將相不敢朝天闕
天下重文不重武英雄豪傑更無春戊子己丑亂如麻
到處人民不在家偶遇飢荒草寇落平安鎮守好桂花
西方賊擁亂倒前無個忠良敢諫言喜見子孫恥見日
衰類氣運早昇仙月缺兩耳吉在中胡人計發走西東
黃河步入閨金闕爭奪梅山上九重帝曰莫非梅山作

反乎基曰非也遷南遷北定太平輔佐帝王有牛星傳
至六百并有半夢奇有事得心驚八寸紅羅三寸刀難
君意見任遨遊閹人首貴不修武惟有胡人二八秋桂
花開發好英雄折缺長城盡教忠國家天下有重複摘
盡李花枉費功黃牛背上鴨頭綠自享國家珍與粟雲
蓋中秋迷去路福人依舊福人毒反復後來折桂枝水
浸月宮主上夷未字一水並將去二十三人八方居帝
口莫非二十三人亂天下乎基曰臣該萬死不敢隱瞞
至此大明已去多時矣帝驚曰此人生長何地安享社

稷稱何國號基曰兩水節草頭立土人坐在水邊月赤
頭童子皆流血倒置三年聽讒說川頁以水夏台閣十
八年前水火奪庸人不用水火臣此中自己用漢人卦
分氣數少三數親上加親不配親帝曰莫非駙馬爭國
乎基曰胡人來得英雄強水火既濟天下安有位有勢
享社稷四方平定國家昌李花結子正逢春土牛騾角
吹無聲點盡佳人係了事一止之年幾失真泥雞叫空
無聲免產靈枝伏缺魂朝臣吃月僕生方叩首各人口
渺茫一見隆中相稱賀逍遙花甲樂安康帝曰胡人至

此敗亡否基曰未也廿歲力士双開口人人一心度短
長時俺寺僧八千八九龍渡河熱難當叩首之時頭小
兀嫦娥雖有月無光太極殿中卦對卦添香讓斗開朝
堂金牛水猴又飢荒犬吠猪鳴唉兩行火燒鼠背猶自
可虎入泥窩無處藏草頭家十口女又抱嬰兒作主張
二四一旂難蔽日思量遼陽舊家鄉東拜斗西拜旗南
逐鹿北逐獅分南分北分東西馬行萬里尋安歇殘害
中女四木鷄偶遇異人在夢中不識山水倒相逢黃龍
早喪赤日中猪犬羊雞九家空飢荒災害皆並至金似

豐登民物同得見金龍民物間刀兵大有一齊來文錢
升米無人糴父死無錢兄弟抬金蛇絆馬羊鼠中一十
八星問土人蓬頭幼女蓬頭婦揖讓新君讓舊君帝曰
胡人至此可忘否基曰手執網刀九十九殺盡胡人方
罷手炮响烟火迷去路遷南遷北六三秋可憐難度雁
門關摘盡李花滅盡胡黃牛山上有一洞可藏一萬八
千衆先到之人得安穩後到之人半路送難怒有異共
不罪天下算來少人民火風鼎兩火初興定太平水山
旅無河織女定牛星火德星君來下界金殿龍樓盡丙

丁一個鬍子大將軍單刀按馬問情形除却暴虐民多
愛永享九州金滿瀛帝曰胡人至此尚在否基曰胡人
亡之久矣四大八方亂文星品物咸亨一樣形琴瑟和
鳴成大道左興帝王右中興五百年前出聖君聖人尚
問與真人周流天下賢良輔氣運南方出將臣聖人能
化亂網邇八面夷人進貢臨宮女勤耕望夜月乾坤星
象重黃金北方胡虜害生靈更令南軍誅滅形足馬單
騎安外國罪單揖讓留三星三元復轉氣運開大修文
武聖主裁上下三元無斗罡衣冠人物一齊來七元無

錯又三元大開文風老對聯猴子沐盆雞跳果太平犬
吠猪聲喧文武全才一戊丁流血千里萬民遙愛民如
子親兄弟創立新京修舊京千言萬語知虛實留與蒼
生長短論



第一象

一盤古氏坐石上兩手擎日月一小兒坐腹中

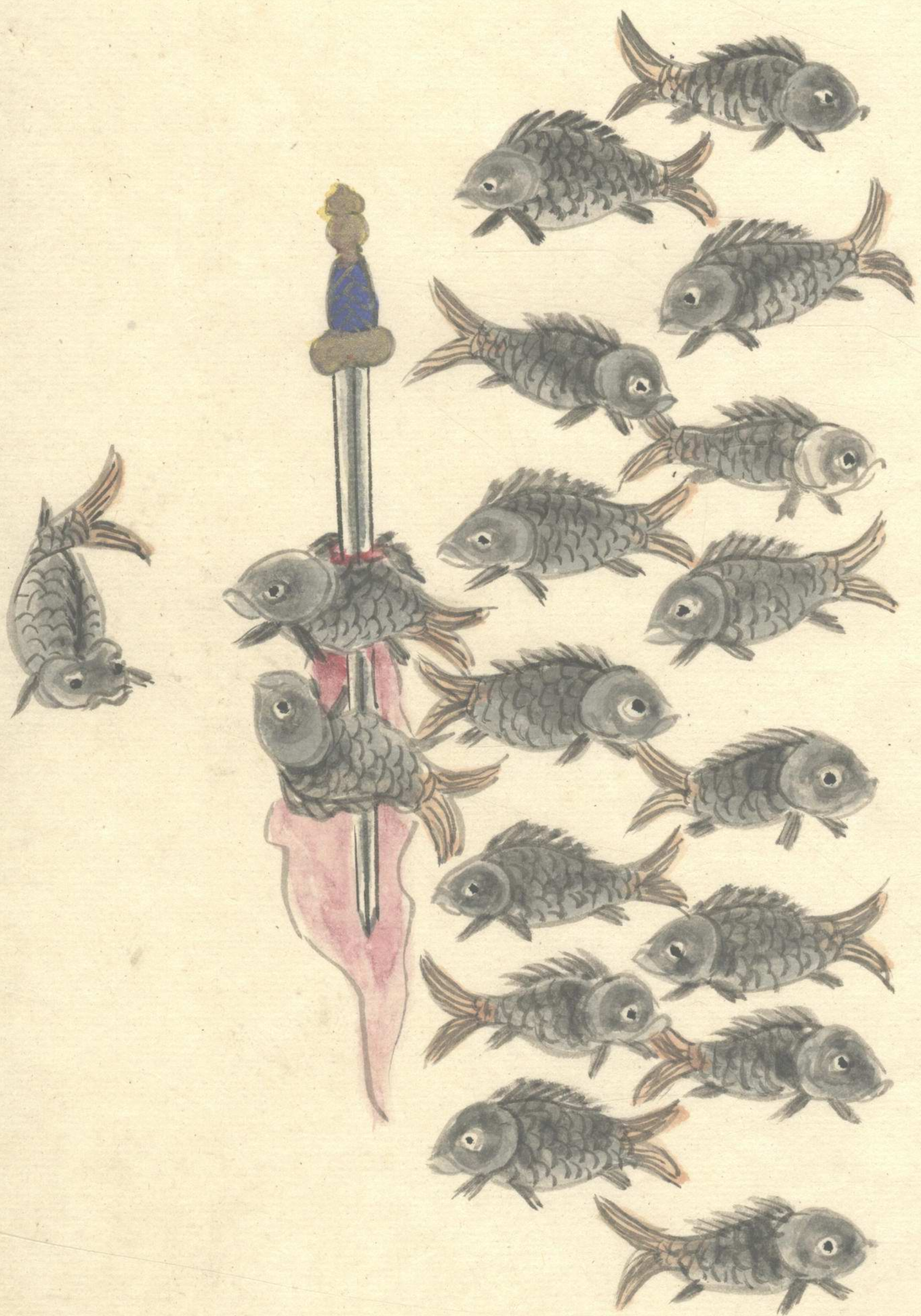
頌曰

自從盤古到希夷虎鬪龍爭事可悲萬代興亡難盡紀
試看我後興衰時

上元甲子澤火革卦

按此象李袁托始中古之君也兌為月澤也離為
日火也澤火相息君子治廢以明時蓋言古今之
有治亂興亡反覆相因即日月相推而明生寒暑
相移而歲成廢數在躬之君子所以成天命授人

時貫古今立人極者不外於易道之陰陽所以為
此書者乃扶陽抑陰而為長君子消小人之具也
擊日月者天之道也坐盟石者地之理也中古氏
者人之紀也往古夜也來今盡也毋變天之道毋
絕地之理毋亂人之紀三極盡夜之道端在是矣



第二象

鯉魚十八頭一頭在劍前二頭在劍間有血傷其餘在劍後

頌曰

江中鯉魚十八頭片片俱後洪波起子子孫孫二九人

三百年中少十紀

中元甲子雷地豫卦辭曰永將泮散鳴雁邕邕才男

長女可以會同生育賢人

按此象兆唐之首象總括帝數與歷數也中元甲

子戊寅神竟受命取諸豫者出地能奮動而順利
建候行師作樂崇德殷薦之上帝以配祖考之象

也以鯉借者十八子將李折表唐之姓與帝之數
也汎汎洪波詩云汎汎揚舟蓋言玉璽歸日之角
錦帆到揚州此唐李之所由起者也二九人帝數
止於十八也少一紀言帝數曆年止於二百八十
九也劍傷二魚者言中宗哀宗被弑之兆也是矣



第三象

一婦人黃服冠帶坐殿上一手捧鸚鵡一手執鉞擊金鼓

頌曰

有一女子身姓武手執金符坐中土身著霞彩五色衣
自乘金鉞擊金鼓

中元甲子山風蠱卦辭曰茹芝飴黃飲食玉瑛神與
流通長無憂凶

按此象唐之女主昌也鸚鵡者后之姓也金鉞者
攝位也乙酉年號豫之蠱曰爻變也後之卦變倣此
初六為幹父也蠱為幹父六五在蠱為用譽在豫

為貞疾恒未死此武則母子出入之天機也之武璽
由才人昭儀為后不惟專權之久且自垂拱至神
龍藉位二十餘年壽幾九十何取盈數之多耶秘
記之修太宗之問職此故也



第四象

一人手執火把一手持金鐘前有一犬張口

頌曰

擬將社稷亂紛紛爭奈天生十八枝賴有忠臣火邊犬
方能復正舊唐基

中元甲子山風蠱卦辭曰鯉生淮中一轉為百周流
四浸无有難惡

按此象與上同元同卦者母子同世之事中宗得
豫之貞疾恒不死變為蠱之幹父用譽實出狄梁
公取日虞淵之功象以火邊犬者知公之姓也所

袂之鍾者中宗也亦預知其為忠臣也



第五象

山上有一鹿負鞍
下有一女卧地死

頌曰

漁陽擊鼓過潼關此自君王幸劍山木易若逢山下鬼
定於此處喪金環

中元甲子卧地觀卦辭曰蠱室蜂戶螫我手足不可
進取為我災咎

按此象玄中天寶之亂也自蠱之觀六三爻變也
頌之首言安祿山反次言明王幸蜀終言楊妃死
於馬嵬也寇過潼關君幸劍山由風地而知也巽

為風起於東南坤為地利於西南喪金環者觀其
生君子無咎也



第六象

一黃鵠鴉在樹上
橫卧有眾尸地下

頌曰

草頭人起亂中國非赤非青非黑白川田十八無人耕
到處父南與子北

下元甲子火雷噬嗑卦辭曰茹芝鉗黃飲食玉璫神
與流通長無憂凶

按此象禧宗二年乙未黃巢起至中和四年甲辰
乃平為唐之亂者十年而巢之受用不下於武則
天故噬嗑之占辭亦同於武是巢即僖宗之武然

武則天非唐之巢乎



第七象

一帝坐金桶中
外立四金甲人

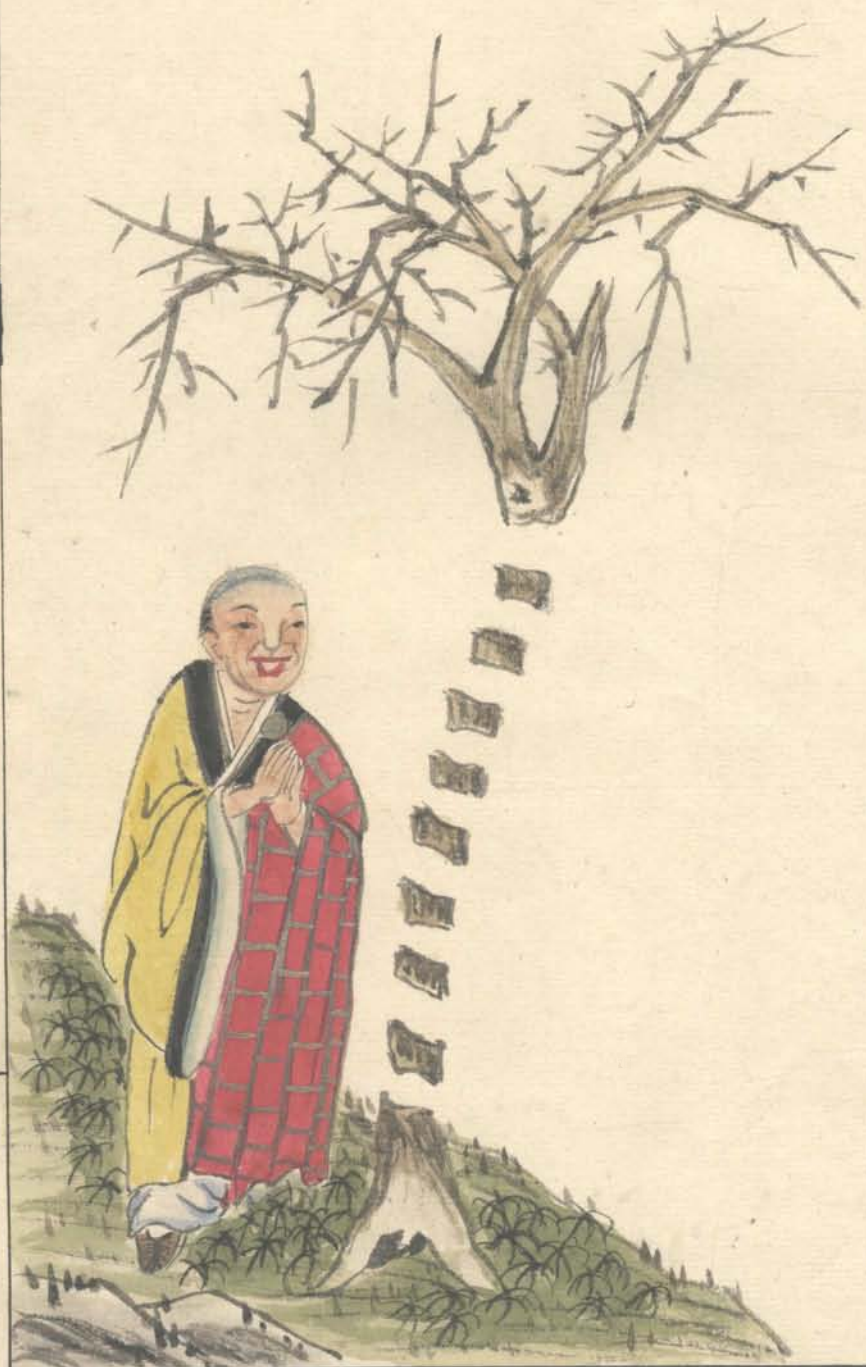
頌曰

當時天子尚蒙塵金鑾王輅棄西秦黃鶯奮羽升金殿
只有豺狼作近臣

上元甲子山火賁卦辭曰智不別物猖狂妄行陷淵
仆顛殺傷伯身

按此象賁乃不正之色故僖宗棄輅而落圈套蒙
塵之象也黃鶯升殿雁鸛得志之秋也田令孜未
溫朱孜李昌等背主之臣而為之迫侍故曰豺狼

作近臣也



第八象

一崇樹作十段
一僧匿立於後

頌曰

此人不久有分張都緣天使作顛狂九州鼎沸愁無主
十道興兵共滅亡

中元甲子山地剝卦辭曰依叔暗隅志暇心勞楚玉
神食韓子低頭

按此象唐十八帝之終事也唐文德間昭宗立蓋
僖宗平巢後四年崩自僖宗及昭宗蒙塵之播遷
者有十處故以崇頭之段象十道之興兵樹後匿

立者乃懿宗之第七子名禪故以僧象之繼立為
昭宗是也十道興兵者初與元次城都次鳳翔次
寶鷄又次興元此乃僖宗之遷者昭宗遷華州又
遷京又從茂貞之長安也



第九象

三顆珠如品字上有赤燭下有一猴

頌曰

其中有一赤猿猴開亂寰區獨作頭纔見征南又征北
日光閃閃上金樓

中元甲子山地剝卦辭曰行燭大諱與司命忤就因
束縛拘制於吏憂人有喜

按此象元并卦俱與前同乃象朱溫篡唐與昭宗
而同世此梁之造端為五代之首也珠象其姓燭
象其名數以三顆象溫與其子友珪友珍也溫為

倡之首征南征北卒僭號為梁帝真沐猴而冠歟



第十象 一胡人坐雲中
雲中有一木履

頌曰

中朝坐得何曾定河朔十兄用武盛呼他天子作吾宗
劍戟相待幾時靜

中元甲子天雷无妄卦辭曰東都嫁女為王后妃莊
公築館以尊王母歸於京師李羗悅喜

按此象晉公李克用自雲中而來輔唐也木履者
象公之柱名也卦得无妄者以公為賜姓同宗又
以主重榮王鐸河中墨敕召來動以天理故也

This image shows a blank ledger page. It features 11 vertical columns of varying widths, designed for recording financial or administrative data. The columns are separated by thin black lines. At the top of the page, there is a header section with a few faint, illegible markings, possibly indicating a date or page number. The paper has a light cream or off-white color, showing some minor discoloration and texture. On the far right edge, a small portion of a dark blue or black object, likely a binder or folder, is visible.

第十一象

一王紅袍丑帝

頌曰

龍蛇相鬪三十年一日同光直上天
上得天堂卻遊戲
東吳百萬下秦州

中元甲子山天大畜卦辭曰延頸望酒不入我口
商人勞苦利得无有夏臺姜里難為復喜

按此象莊宗繼殘唐而嗣祀也龍德三年癸未晉
公克用薨子存勗繼是謂後唐莊宗勗能滅梁討
蜀十七日而克可謂能繼可朔用武之盛者直其

同光而上天堂矣同光是莊宗年號惜其褒天子
之尊作俳優之戲猶夷風之餘音以致東兵之入
秦川也惜哉



第十二象

一人射王僵卧一人騎馬領兵過橋

頌曰

入得秦州幾曾坐父子兄弟各被禍都緣大臣一二人
致使父子相棄隨

下元甲子山雷頤卦辭曰冠帶南遊與喜相期邀於
家國拜位逢時

按此象莊宗被弒而李嗣源篡也命之絕唐可默
識矣虜莊宗在位三年丙戌夏四月伶人郭從謙
弒之李嗣源立為唐僖卧者莊宗被射也一官騎

馬領兵者李嗣源也



第十三象

城中火光

頌曰

有一真人受天紀總領羣胡來即位子母號泣喪雄威
烈火城中方棄祀

上元甲子澤風大過卦辭曰六龍俱怒戰於陂下蒼
黃不勝旅人辛苦

按此象兆長安之火燬也按唐紀自黃巢與諸道
興兵及韓全誨之逼遷火焚長安者已三次矣此
西北形勝之地至是為一空乃唐之煨燼也



第十四象

石碑兩座傍立二女一女頭揮樹枝

頌曰

趕得和尚過河無河南拱手待姑夫待到姑夫至中國
妃嬪卿相作戎奴

中元甲子風澤中孚卦辭曰抱璞懷玉與藥石觴紉
而不伸道無良人

按此象契丹為遼之祖中國辱於夷狄之端以胡
僧為姑夫其辱可知矣大碑是痕德堇小碑是可
汗欽德父子俱葬於中國二女是虞雷女真之妃

嬪也嘗臣妾於德董欽德者



第十五象

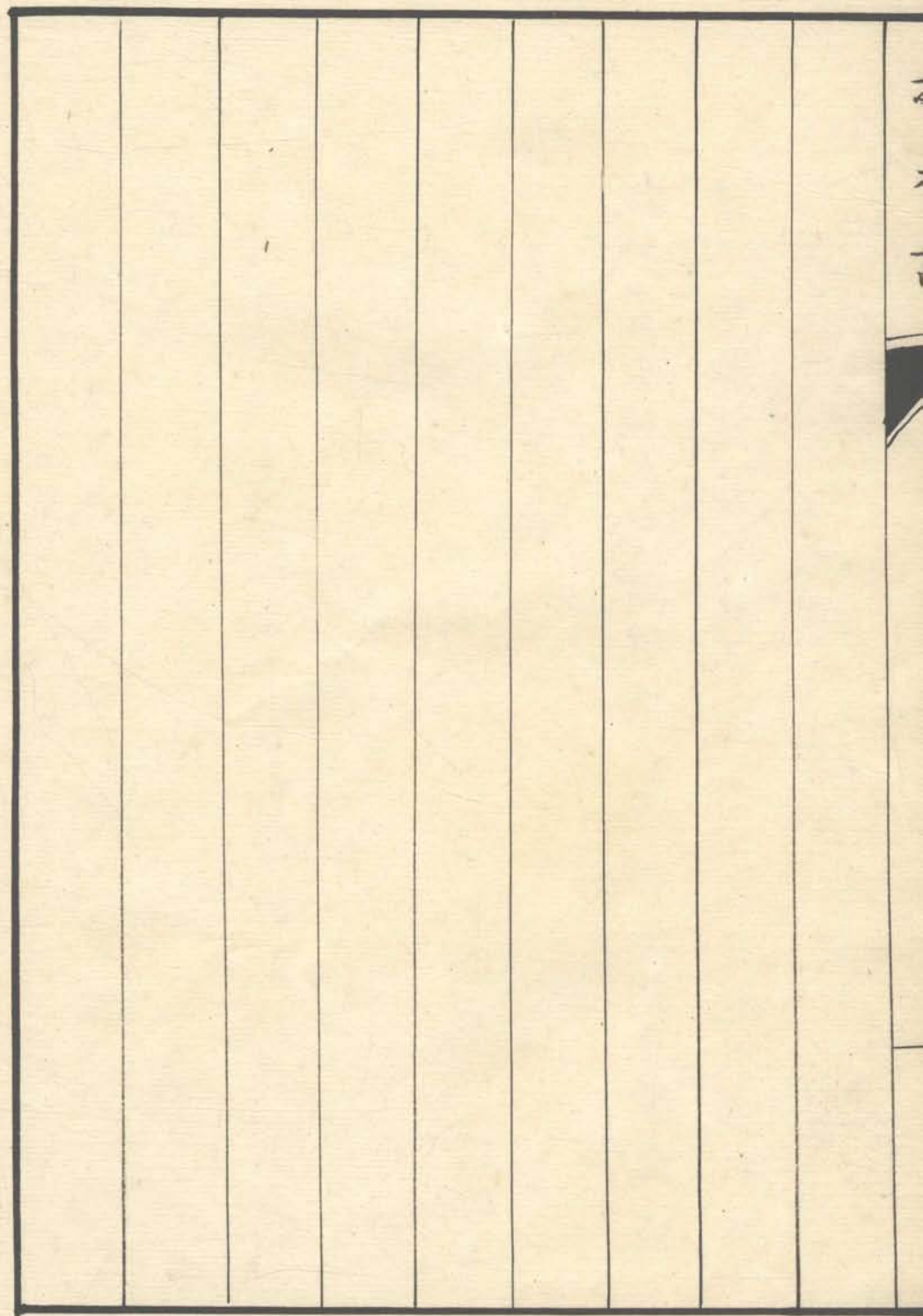
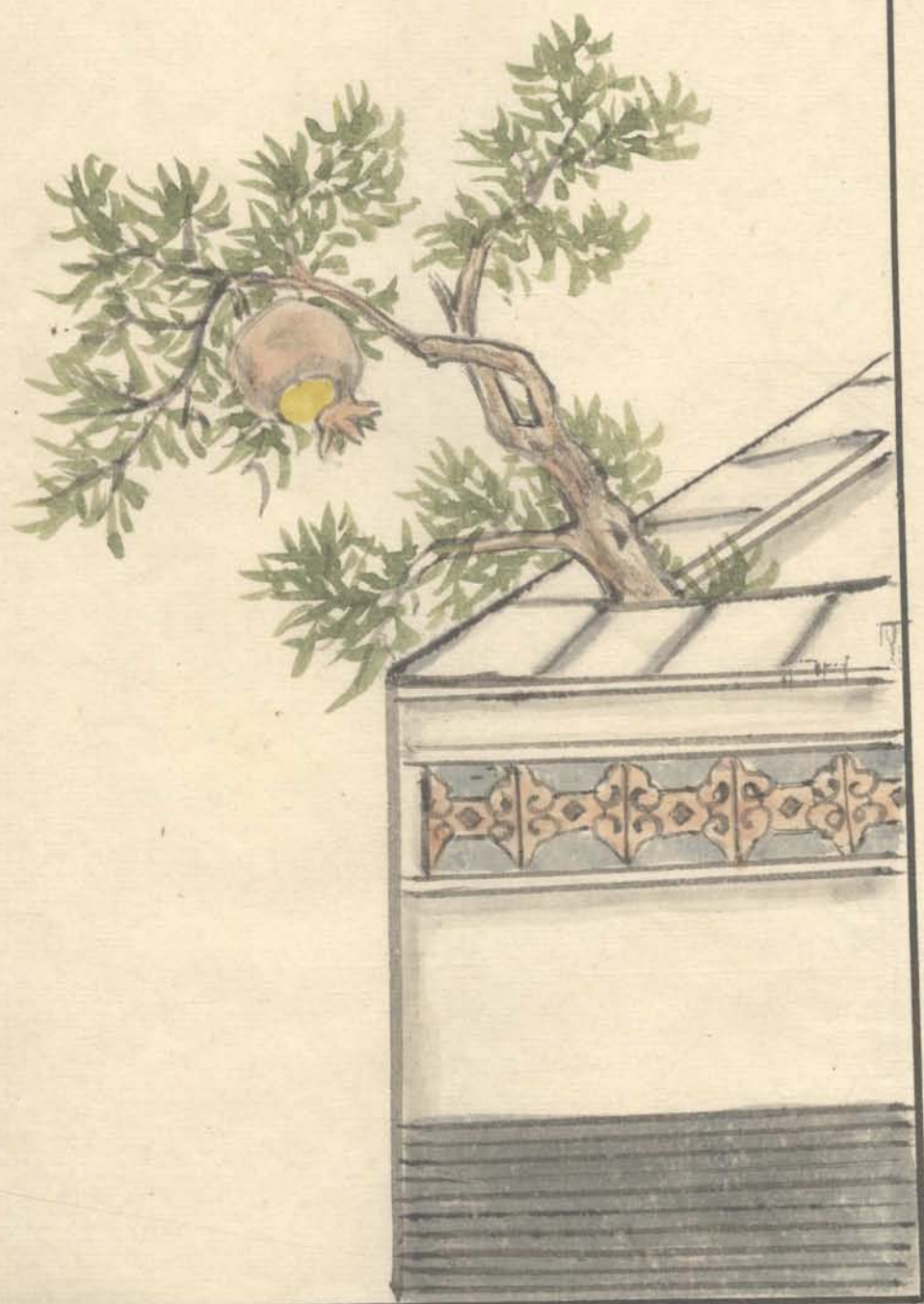
胡人坐石上有王下拜

頌曰

赤猴年中胡漢亂漢似胡
兔胡似漢改頭換尾總一般
只在汾陽沙水畔

下元甲子雷山小過卦辭曰
牧羊格圍聞虎呻喧長
懼怵惕終不為患

按此象欽德之子阿保機也
李晉王相來欲為滅
梁之助赤猴輩尊其夫婦父子為
天地人三可汗
改頭換面赤卒為晉王之嗣換去焉



第十六象

樹結石榴
有皮無子

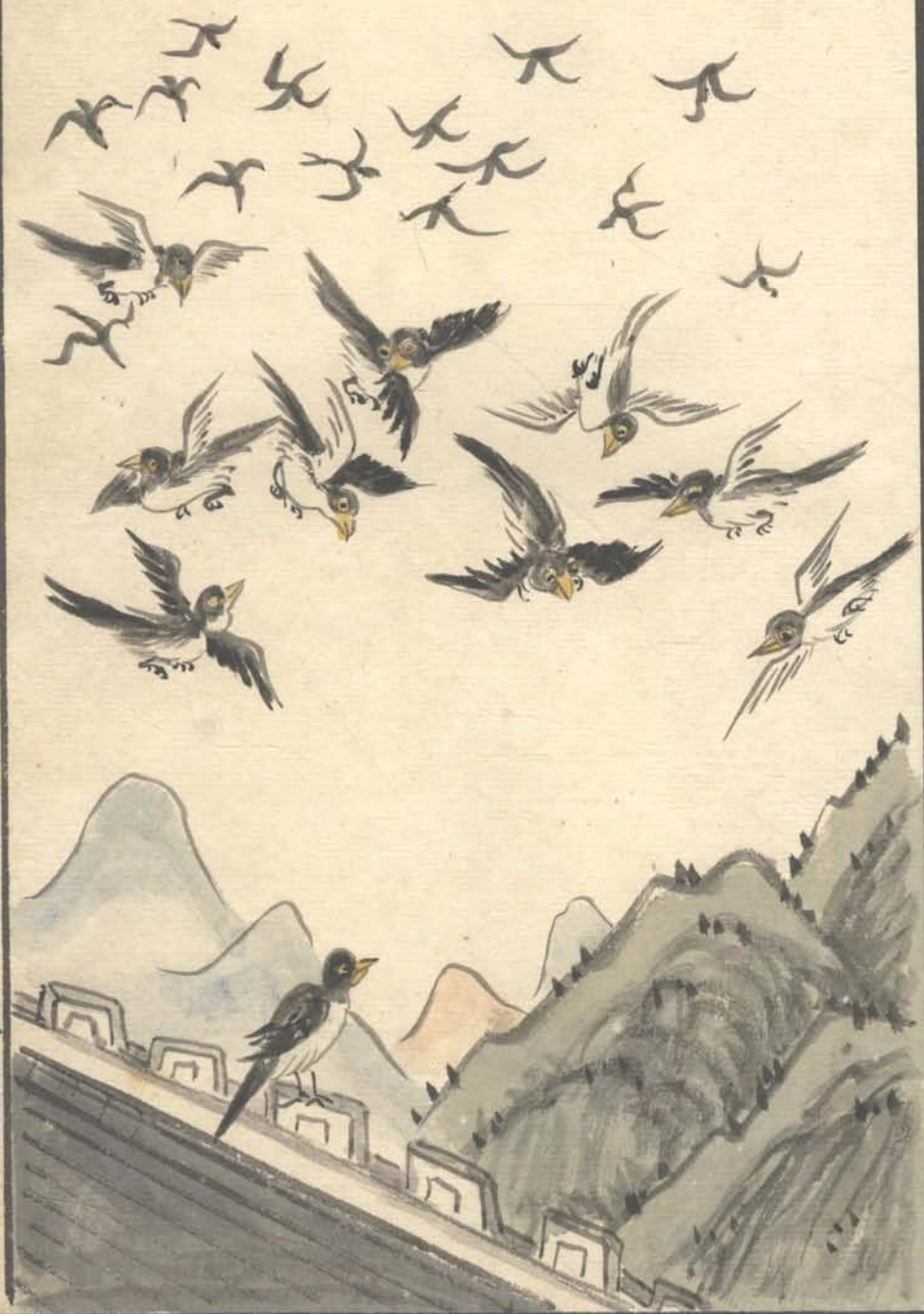
頌曰

親族殺盡尚生疑
豈識河邊赤帝兒
矯詔一軍人盡哭
國中惟有石榴皮

中元甲子雷風恒卦辭曰
窓牖戶傍過利
光明賢智
輔聖仁德
大行家給人定海內康殷

按此象後唐李嗣源用石敬瑭之言
令重誨移檄
會兵據大梁
石敬瑭又與劉智遠謀檄語
蓋以嗣
遠疑忌盡殺親族
故石敬瑭又得為晉祖
智遠得

為漢祖石榴皮老石為敬塘劉為智遠也故象以
有皮無子也



第十七象

一波水上有一羣雀兒飛

頌曰

百個雀兒天上飛
九十九個過山西
向有一個踏白足
大梁城裏借驢騎

上元甲子澤山咸卦辭曰簪短帶長出思君窮濟蠱
小瘕以病之瘥

按此象郭雀兒稱周之兆也郭威少賤頸黥飛雀
故曰郭雀兒後漢隱帝時為鄴都留守征契丹衆
推稱帝傳位與養子柴榮



第十八象

柴一束一枝發榮

頌曰

聖朝天子日之精
千年枯樹一枝榮
生得霞光并月彩
不勞兵馬坐三清

下元甲子八純乾卦辭曰
小窓多月理道難通賢仁
君子國安不僵

按此象周世宗姓柴名榮
雖承郭受命將起一人
之天也故取諸乾粗有三
伏之遺風故云霞光月
彩穩坐三清乃分定也
惜乎榮年一枝耳



第十九象

小兒帝服前有猪張口

頌曰

上得龍樓十七年始知缺一不成天走作盡從小下月
成敗俄歸日下安

上元甲子雷天大壯卦辭曰卻大牆壞蠹衆木折狼
虎為政天降罪罰高殺望夷胡亥之斃

按此象周之敗而宋之成也周恭帝即位纔七歲
天命已去而成趙氏之天矣恭帝幼冲世宗崩是
失一天也周失其天而宋之得天可知矣宋太祖

誕生於唐明宗丁亥年應其秋天之祝亥乃猪象
也所以為猪張口及為周宿衛之將又是庚申年
至顯德七年將兵樂夏適陳橋時苗訓見日下復
有一日安之也嗚呼天實為之宜恭帝之敗於亥
也



第二十象

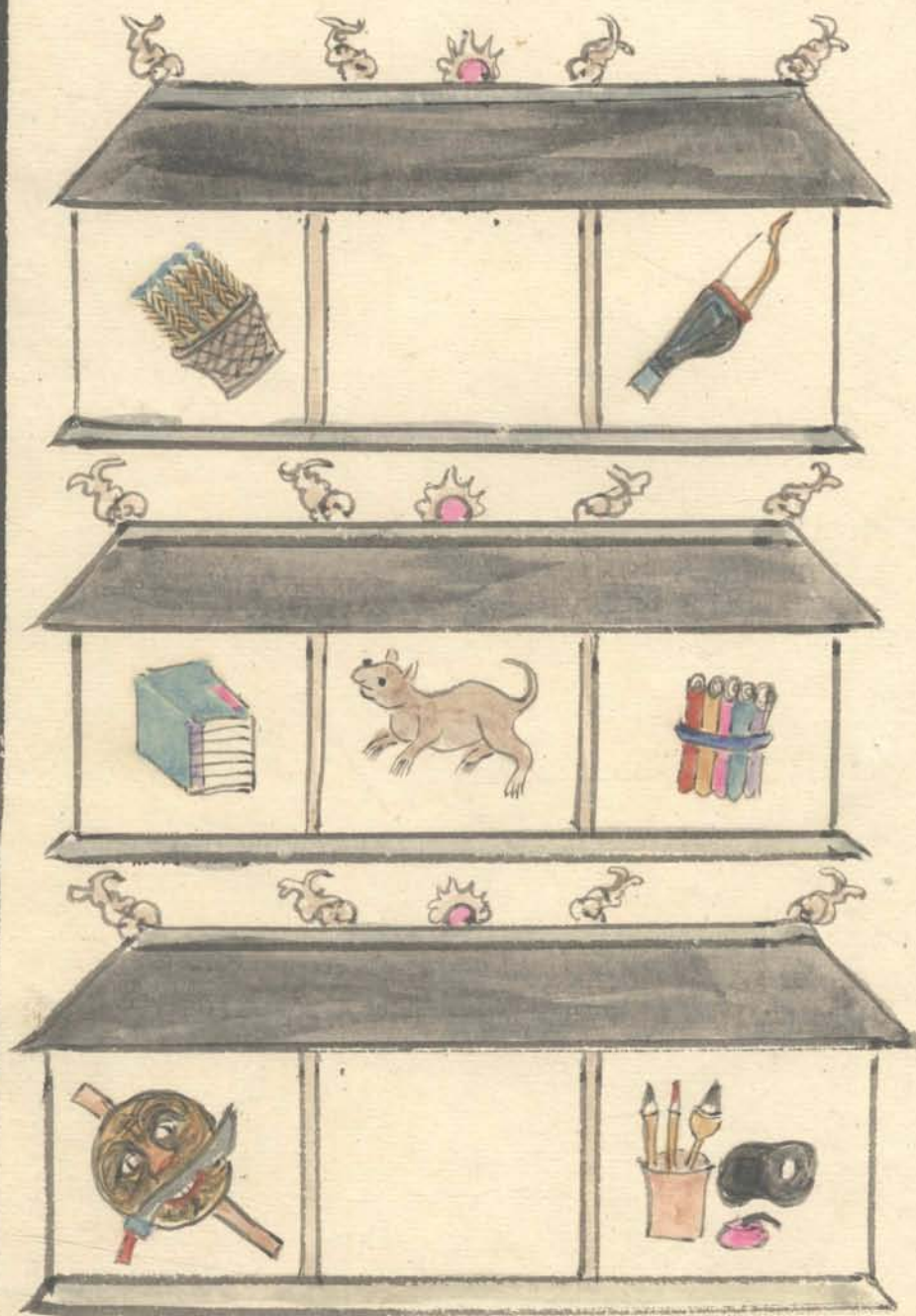
一帝坐向南面數王者北面拱立而朝

頌曰

歸王姓錢並姓李其餘以次朝天子天公一統付真人
不殺人民更全嗣

中元甲子火澤睽卦辭曰伯蹇叔育箕與守牧失我
衣裘代已除服

按此象宋太祖以仁厚收列而成一統此宋之所
以為宋也



第二十一象

廟殿九座祖廟內有一狗
餘殿內各有文武器皿

頌曰

十一卜人小下月兄弟子孫位不絕兩介即君俱得道
騎龍騎蛇上天徹

中元甲子水畜屯卦辭曰獼猴戴冠盜載非位眾犬
時吠狂走足獼

按此象總象北宋九帝之殿也自太祖太宗應真
英神仁哲以至徽欽共九帝起自庚申上於丁未
凡一百六十七年可謂十一卜人小下月以上言

走作盡從小下月皆宋姓趙氏也子孫之後不絕
者九廟一百六十七年也兩個即君俱為天子兄
弟騎龍上天者言太祖以下共七帝騎蛇者乃徽
欽之敗也由此觀宋之國未必止徽欽以後固宜
負乘而致寇者也



第二十二象

一胡人佩刀乘船

頌曰

但聞逆賊乘舟起妖氛立志豈同羣分明取得炎精祚
卻教天子換新恩

下元甲子水地比卦辭曰鼎易其耳勢不可據九途
壅塞旅人辛苦

按此象金斜也等分道南浸至靖康元年丙午金
人渡河先待徽宗重和元年遺馬正同高樂師致
書於金期同破遺分其地此為失計開隙故云妖

氛立志豈同羣及宣和七年乙巳金斜也等分道
南侵至靖康元年金人渡河梁方平兵潰幹離圖
汴通徽宗得位於欽宗此所謂分明取得炎精祚
卻教天子換新恩也



第二十三象

六人在舟中四人執刀
執鎚一女子踞胡牀坐

頌曰

若逢鼠尾與牛頭有一猥狂在六州定和十千加一點
尋思亂國此中由

上元甲子山水蒙卦辭曰彭生為妖白虎行災盜堯
衣裳聚路荷兵青禽照夜三月夷傷

按此象宋徽宗宣和二年庚子十月有方臘并宋
江方亂逮反辛丑故云鼠尾牛頭上按方起溪幫
河源破六州十二縣故云有一猥狂在六州十千

加一點者乃是方姓也方臘左道惑衆故辛丑年
宋江寇東京方臘寇秀州循環幫洞源為王淵被
之將韓世忠獲之及其妻奴船中之女子象之此
亂中國之由也



第二十四象

一婦女頭戴金冠牽一狗

頌曰

有一女子大英雄開闢乾坤在掌中一朝四海干戈起
角出頭來始見龍

上元甲子水天雷卦辭曰范公陶夷善賈餘貲東之
營丘易字子皮袍珠戴金多福利歸

按此象元祚太后以手書康王名構者以開南渡
之業也按哲宗三載九月起魔魅之巫以董敦逸
寃獄之成廢太后為華陽救主稱明靜他師或名

中真先是七年壬申立孟太后因宣仁太后謂孟氏能執婦道語哲宗曰得賢內助非細故也既而嘆曰斯人賢淑惜福薄耳異日國有事變必此人當之及遭魔魅之寃寢居民間故得以免靖康北轅之禍建炎了未張邦昌以公議及起后后以手書詔王嗣統國所牽者以康王名故也更造南宋七宗其一百五十年實出元祐之手故云開闢乾坤在掌中南渡後改元祐為隆所謂角出頭來始見龍也



第二十五象

二王坐禮帳
中掩面哭泣

頌曰

兩朝天子笑泚泚總領羣臣渡孟津拱手自然難進退
欲住不住愁殺人

下元甲子風天小畜卦辭曰仁宿獨居寡處無夫陰
陽失志為人役使

按此象靖康元年正月徽欽二帝入青城金營內
五月金粘後喝廢二帝為庶人立張邦昌為楚南
此所以貽青衣行酒之辱也



第二十六象

香案前一大臣跪
拜二胡人立後

頌曰

有一黃門應運昌虞舜伊周及靈光終日暗暗誰可測
姓名純一奏濟商

中元甲子天澤履卦辭曰五舌啄鷄各自有言異國
殊俗使心迷惑所求不得

嗚呼邦昌之事豈為占得其情哉看圖之首言而
得其處未又言姓名而得其音三言發隱而得其
心次言乃擬其人品而決其事也蓋舜受堯禪後

世絕無至於太甲賢而伊尹告歸成王冠而周公
還政人臣處變而不失其常者也邦昌乘胡賊廢
君而攝位不志於君而屈膝於賊有霍氏赤族之
禍無霍氏為國之心終死於平楚之樓則天討之
名不亦彰彰然哉



第二十七象

片雲之上有日下有一猴舒足而走

頌曰

真金胡子逆天道天子聞之拍手笑皆言笑裏暗藏刀
不覺金刀暗中到

下元甲子北天泰卦辭曰蠶室蜂戶螫我手足不得
進上為我害咎

按此象元中克金君報宋也日下片雲韃靼姓也
虛日為鼠詩云旭日始旦此秘記所以取况元也
女真韃靼同為胡子乃敢逆天滑夏殊不知天道

好還是故金以青成而虞宋則元亦以青城而虜
金暗中金刀豈偶然哉史書天興二年崔立執金
梁王荆及后妃戚族入青城歸元速不臺殺二王
虜后妃戚族北還焉



第二十八象

殿宇三間兩間崩爛中一間大臣以頭項其殿兩手托位

頌曰

金垣傾倒構新基正是傍招柱石時有一柱石頭戴斗
風雲相會免傾歌

上元甲子天風始卦辭曰悲鳴為國憂民可惜伯仲
不幸骸骨敗亡

按此象宋少保信國公文天祥國亡被執從容就
死於元李十八年受盡折磨忠心如日年四十七
歲衣帶有贊曰孔曰成仁孟曰取義惟有義盡折

以仁至讀聖賢書所學何事而今而後庶幾無愧
其妻歐陽氏收其屍面自如生宋養士三百年得
人之盛過於漢唐事同不可成敗論也宋榭枋得
被執不食而死不能與世軒輊也按元順帝已知
五年大丞相伯顏矯詔殺王有罪黜之竄南思州
道死伯顏有異謀其姪脫脫大義滅親官拜樞密
院其兆皆柱石臣也



第二十九象

三人伏劍逐一猴奔走

頌曰

三十鼠子藐人倫人無右手信無人更有濠州一人到
自然天使作中興

中元甲子澤地萃卦辭曰身無頭足超躑庶乖不能
遠中至道疾體失到後市

按此象元順帝惑西方僧演撲毬法又有僧伽璘
真祕密法皆房中通氣之邪術以教帝從其法廣
取女子淫淫戲為樂男女裸處曰即死該猶華

言曰事事無碍也君臣宣淫醜積外聞帝製龍舟
宮滿窮精極巧遊宴以宮女十六人按舞奏樂名
十六天魔天下大亂哈麻矯詔殺右丞相脫脫隕
星雨血天變彌常明太祖起兵於濠州陳友諒張
士誠各據要害惟太祖神武不殺士民歸之也三
人仗劍逐一猴走者哈麻西方傳并玳瑁真三人
傳邪穢之法如伏劍而相驅逐也比帝為猴者以
皇之尊而任邪惡穢行形同沐猴也并應在戊申
年元亡之兆



第三十象

兩個胡人相背行

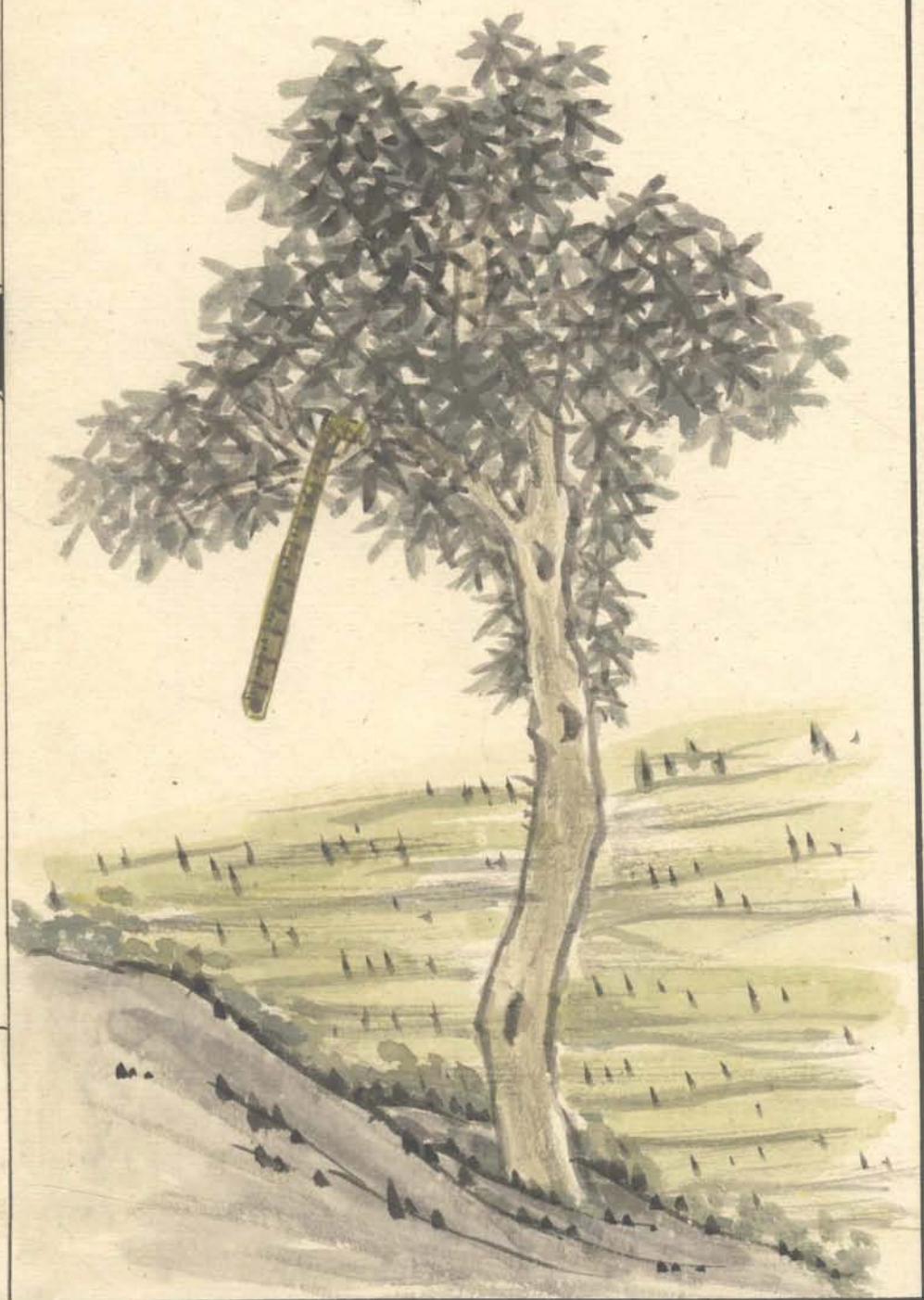
頌曰

問道胡兒莫狂顛
正兒不在耳旁邊
盡節盡忠人不識
一日乘雲直上天

上元甲子地風升卦辭曰安於富有東國不殃齊鄭
和親顯比以喜

按此象元順帝父子背馳也正天子之命不在耳
順之位已知天命有歸也南向不去者為社稷盡
節也北面而去者順天命也一日韃旦也乘雲者

由雲中而入上都也踰無故而崩直上天也



第三十一象

樹上掛
曲尺

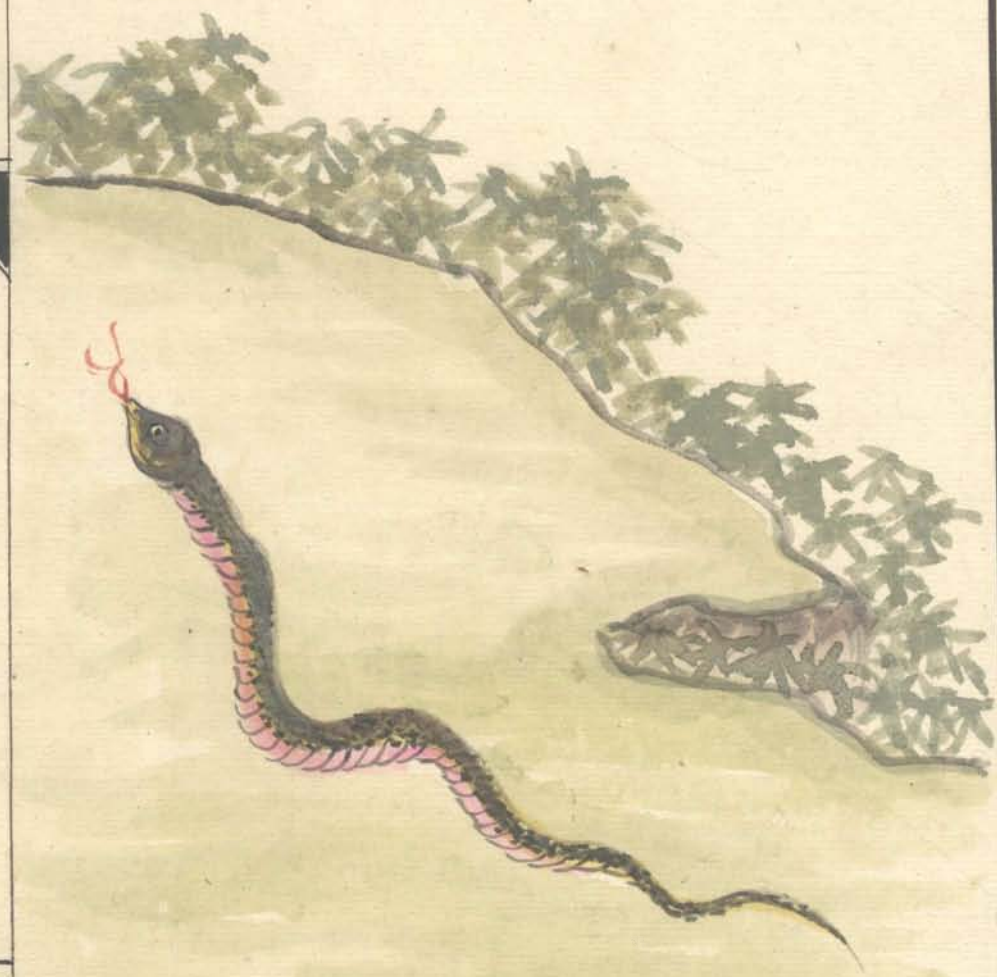
頌曰

枝枝葉葉百重光是晃朗朗照十方江河岸上光明起
其中釋子是真王

下元甲子八純震卦辭曰當變主權適解患難渙然
冰釋六國以寧

按此象德兆明之大概八純震卦即升之震四爻
變也言樹有枝而木有葉言其朱姓也是戴日而
朗伴月言火明也百重光者言其數也照十方者

言其零數也江河岸上言其南都於河福運長而
土字廣釋子君王言聖祖出於佛門而繼帝統也
聖祖生於元之大厯戊辰戊戌丁丑丁未帝於戊
申崩於戊寅在位三十一年壽紀七十有一



第三十二象

赤蛇昂首遊行

頌曰

朝廷原有龍兒在鱗角生成方見大中元天子又成蛇
始覺震臣運交泰

中元甲子地山謙卦辭曰延頸遠望妹為日病不得
叔季使伯心憂

按此象建文去位讓成祖以繼大統也首言朝廷
原有龍兒在以戊寅運龍雖歸海尚有子弟三人
燕王在焉所謂箕尾之黑莽是也鱗角大而天命

有歸故建文迄辛巳成蛇至壬午於火裡而逃焉
元永樂寰寧號賀三陽之交泰由是復歸燕都即
坎從棧蟠入蟄者也原其所自良由聖祖以釋子
而為君正暨建文由君王而為釋子反還原會歸
一極也



第三十三象

一枯樹倒
一正樹生

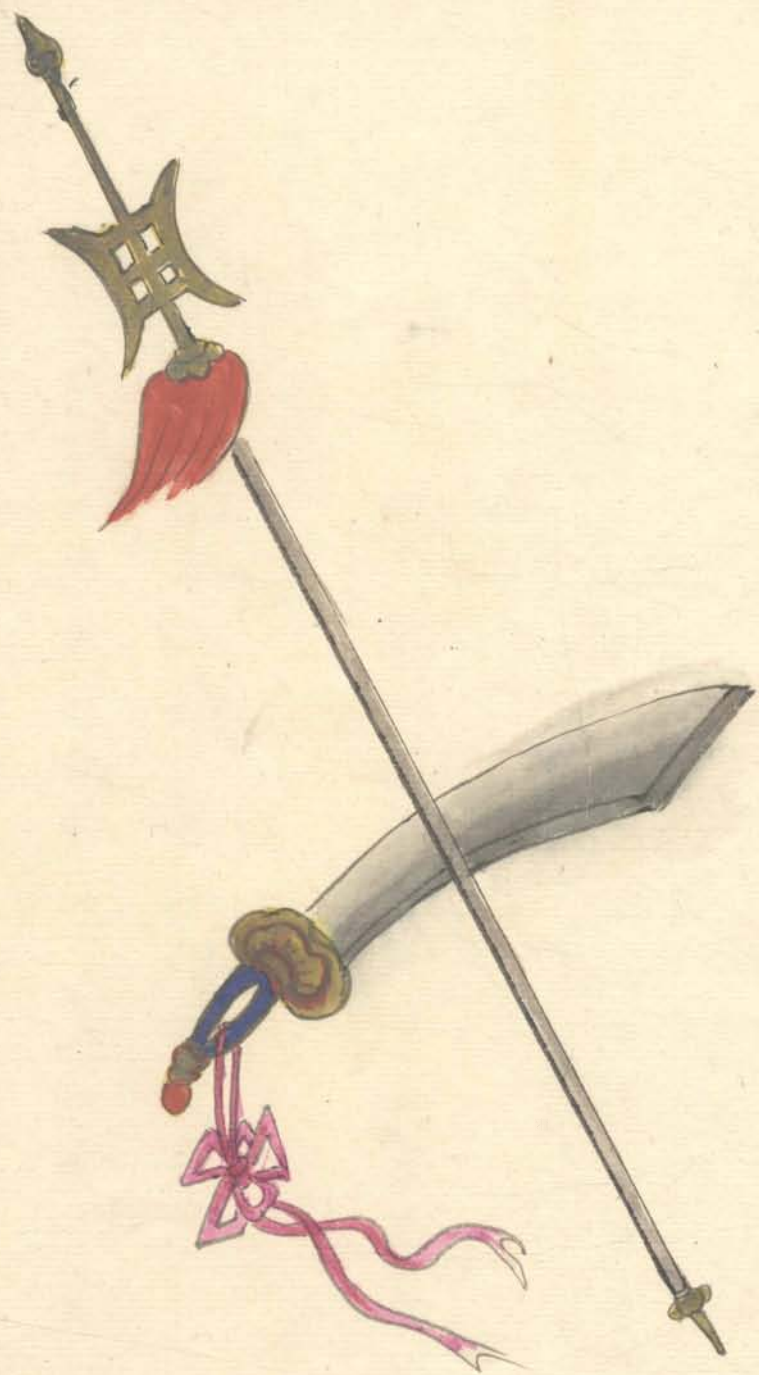
頌曰

要知太歲在何處青龍變作白牛兔天軍東北木中來
此時換卻家中土

下元甲子水風井卦辭曰華首山頭仙道所由和以
止居長無咎憂

按此象枯樹倒而正樹生象正統之敗復得為天
順也按歷年甲子丙辰正統變作丁丑天順所為
青龍變作白牛兔也歷年戊寅己卯是天軍東北

木字來也此時又換一個戊已得復成邦家焉故
云換了家中土占言正統天順兩頭辰丑皆屬土
上戴丙丁故云華首山頭兩次即位



第三十四象

一戰
一刀

頌曰

或在門北復門東始知天下兵烘烘要得狐狸歸木穴
直待蠶眠桑葉空

上元甲子澤水困卦辭曰從叔旅行食於東昌嘉怕
喜悅與我芝香

按此象正德元年二年丙寅丁卯是或在門北復
門東也流賊之亂適起始知天下兵烘烘也要知
狐狸歸木穴乃是東方木軍庚辰辛巳之年故謂

蠶桑空乏之後亦兼武宗賓天之兆



第三十五象

一帝執圭
南面坐

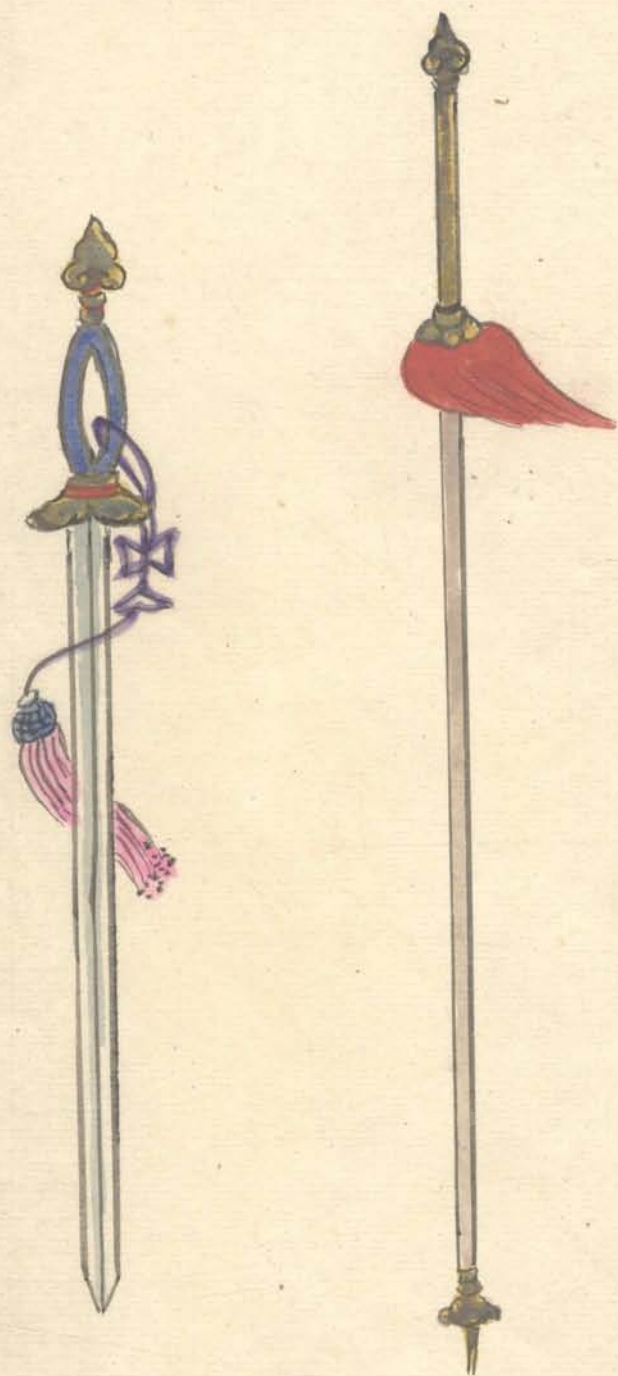
頌曰

聖人垂衣坐天堂治化自然無低昂堯舜無為誰可此
貢獻珍珠表四方

中元甲子風火鼎卦辭曰積德之君仁政旦溫伊呂
股肱國富民安

按此象嘉靖繼大伍於壬子也午為離火繼明照
於四方赤帝垂衣之象也敬一平章何有低昂所
以恭己南面四十六年無為而治何其盛耶鼎為

寶之主器有王鉉之溫德宜其受命貢獻以表四方
未年果有明珠珍寶之未有由然哉



第三十六象

鎗劍並立

頌曰

太歲時在執徐紀擾擾忙忙大兵起不畏君王不畏臣
直見青龍方可已

下元甲子八純震卦辭曰老僇犬偷東行道殊國如
噬教終不得去

按此象太歲鎗劍並立於後徐者辰也時或庚辰
地或徐州劍為南兵鎗為北兵故兵起而君臣無
可畏之威顧將何所不至哉宜其直見青龍之主

方已矣



第三十七象

一黃牛背
負綠頭鴨

頌曰

寅卯年間方睡覺惺惺起來登天道騰身直入八州峯
六合乾坤如電掃

上元甲子八純艮卦辭曰亥黃虺隤行者勞疲征夫
憔悴踰時得歸

按此象鴨牛拆字而言也牛背上有子六頭下成人字是合於怪碑十八子之類也以干支而言火子土支順於寅卯之序惺惺者星宿也天道者天

門也八州峯華字也無乃起於東南而據西北得
形勝而臨下六合驟而若電掃之漂搖此一亂也



第三十八象

一桶八旂一金甲人口噴青烟手執一斧
斧口出火盔紅纓腰玉帶袖馬蹄着烏靴

頌曰

八枝旂兜半隱虞江山都入胡人手主人坐在水月邊
相繼水龍一統久

上元甲子八純艮卦辭曰君孤獨處單弱無輔名曰
困苦輔心源泉碌碌如山

按此象一桶八旗滿州之半虞吳字也金甲將三
桂也口噴青烟如吃烟也手執一斧斧口出火如
烟袋也盔紅纓即紅纓帽也馬蹄袖袍烏靴朝靴

主人坐在水月邊清字也言李氏亂而朱氏隱於
吳而胡人立國一統江山也

佳
奇
圖



上海圖書館藏

第三十九象

一金甲人執劍
擊卧地敗胡

頌曰

身着裳衣五色霞鼠子無情又作狂未能達得王清路
不覺投身自滅亡

下元甲子雷澤歸妹卦辭曰八材既登以滅嘉切龍
降庭堅國無災凶

按此象胡元之裔入亂中國一次乃得宣力之臣
若庭堅以銖之胡乃終無所就祇自取乎滅亡耳
此占又足以發上元得賢之蘊

第四十象

雲中五色金鳳

頌曰

八方大勝盡稱臣俯首傾心佐大君天鼓自鳴神鬼伏
騰身足履上青雲

上元甲子雷火豐卦辭曰困而復退雖危不窮終得
其願姬姜相從

按此象即前象誅鼠子之將而名鳳者有臣伏戎
羗之風而不有其功所以感天地動鬼神終能允
升於大猷是亦衰世之鳳也謂之從姪姜者想譬

如伐紂之太公東征之周公也



第四十一象

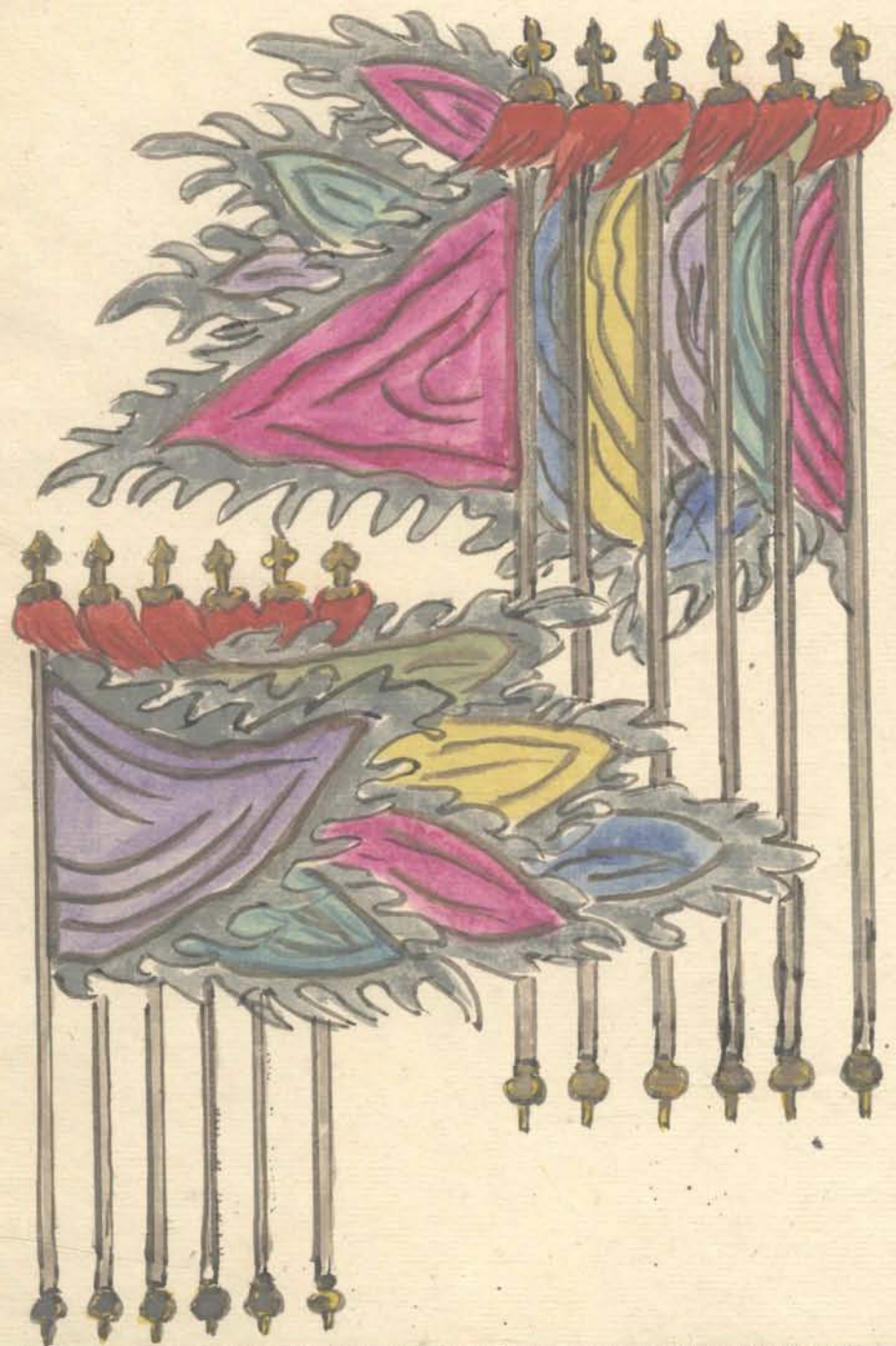
一弓一箭一胡人掩面而哭

頌曰

此子生身在冀州開口張弓立左猷自然穆穆乾坤上
敢將火鏡向心頭

中元甲子地雷復卦辭曰馬服長服宜行羗市家祐
諧昌獲利倍五

按此象頌語冀州者地方也掩口張弓者弘字也
火鏡向心者午字也以後圖素頌辭仙師隱秘鈐
記均未能臆度也



第四十二象

旌旂十二面

頌曰

七星再拜真天子
天子分明火入耳
殺盡三山刀出口
身騎白馬軍中止

下元甲子八純巽卦辭曰
閉塞復通與喪相逢
甘常之人解我憂凶

按此象赤旗十二面者
乃若十二方隅階口
或各據一方列國之象
七星赤旗也大臣戴斗之象也
此必由於大臣而復立
或名搖光大臣乃召姓若

召伯者能立君於喪亂之中迄庚子而止殺焉



第四十三象

一女子抱琵琶後有一兔旁有一弓

頌曰

西方女子琵琶仙皎皎衣裳色更鮮此時渾迹居朝市
開亂君臣百萬般

上元甲子八純兌卦辭曰南山之隅華葉鏘鏘嘉樂
君子為國寵光

按此象是驪姬褒姒之瀛於女色亂國也澤迹朝
市由微賤而起是否兔象者想是卯年弓者亦疑
張姓琵琶者此女而撥十二王也取諸兌者少女

之有聲色者也此女受嘉樂之寵光則其破棄黎
者之禍可勝紀哉



第四十四象

一大臣一幼君皆幪頭
紅袍玉帶蒙塵而走

頌曰

黑兔走入青龍穴欲盡不盡不可說惟有外邊根上樹
三十年中子卻結

中元甲子風水渙卦辭曰鳥鳴巢端一呼三顛搖亂
東西危視不安

按此象渙卦象上元兌亂而來黑兔者癸卯年也
即上元引兔之女入龍穴受寵之主也女寵秉國
之權宜其開亂君臣而走則在外之孤臣草子必

有乘時而起若建康玄德者流是也



第四十五象

一人着皂衣
手執月斧

頌曰

卯入雞林赤羊羣樹生枝葉又逢春春中氣候永如水
不識君王火裏人

下元甲子水澤節卦辭曰文山紫芝雍梁朱草生長
和氣王以為寶公尸有食福祿來處

按此象中元根樹結子之象蓋由癸卯之奔而入
酉地及此丁未之年生枝葉而逢春也春融冰泮
真主曰丙丁而出焉繼明照於四方宜哉又一治

才
言
也



第四十六象

一長大老臣服紅袍窄袖手拗兩拳作怒色

頌曰

有一軍人身帶弓只言我自白頭翁東邊門裏伏金劍
勇士後門入帝宮

上元甲子八純坎卦辭曰羣隊虎狼噬彼牛羊道路
一通姑農害畜

按此象想是篡逆必是武臣姓張名闌乃山西之
人恒言以老子而自稱者門裏伏金劍勇士入後
宮言其篡也



第四十七象

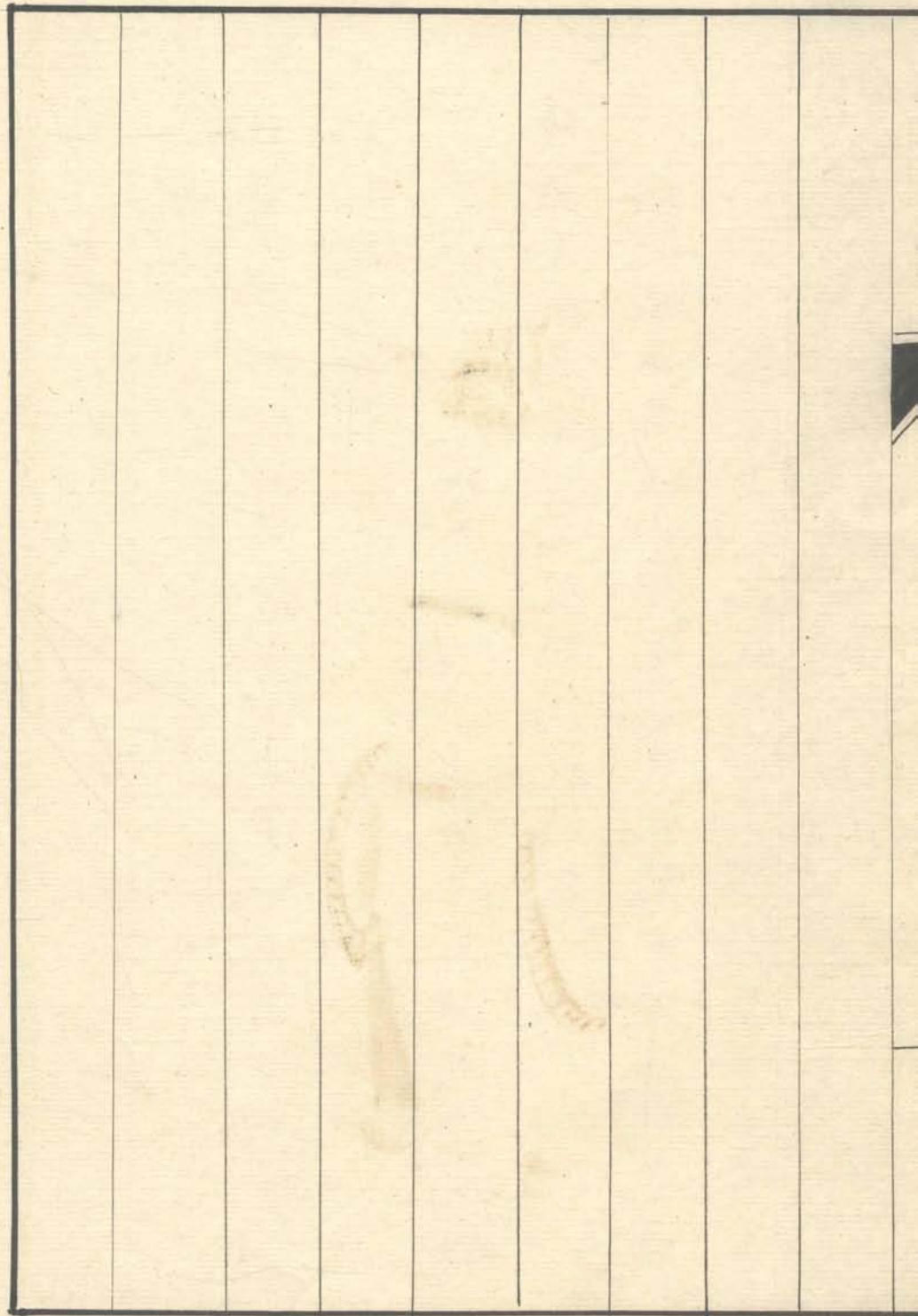
一小兒頭頂樹
枝射退夷人

頌曰

此日須怕雲頭綻日月龍穴永不見卻被西山鬼神驚
十八孩兒與夷戰

中元甲子八純離卦辭曰陰生麗塵鼠舞兒哭靈龜
陸處釜鬺鹿生智人盤桓國亂無歡

按此象中業錠靈頭必是夷人亂中國君后蒙塵
不知下落幸有西山之將李姓者射退夷人也



第四十八象

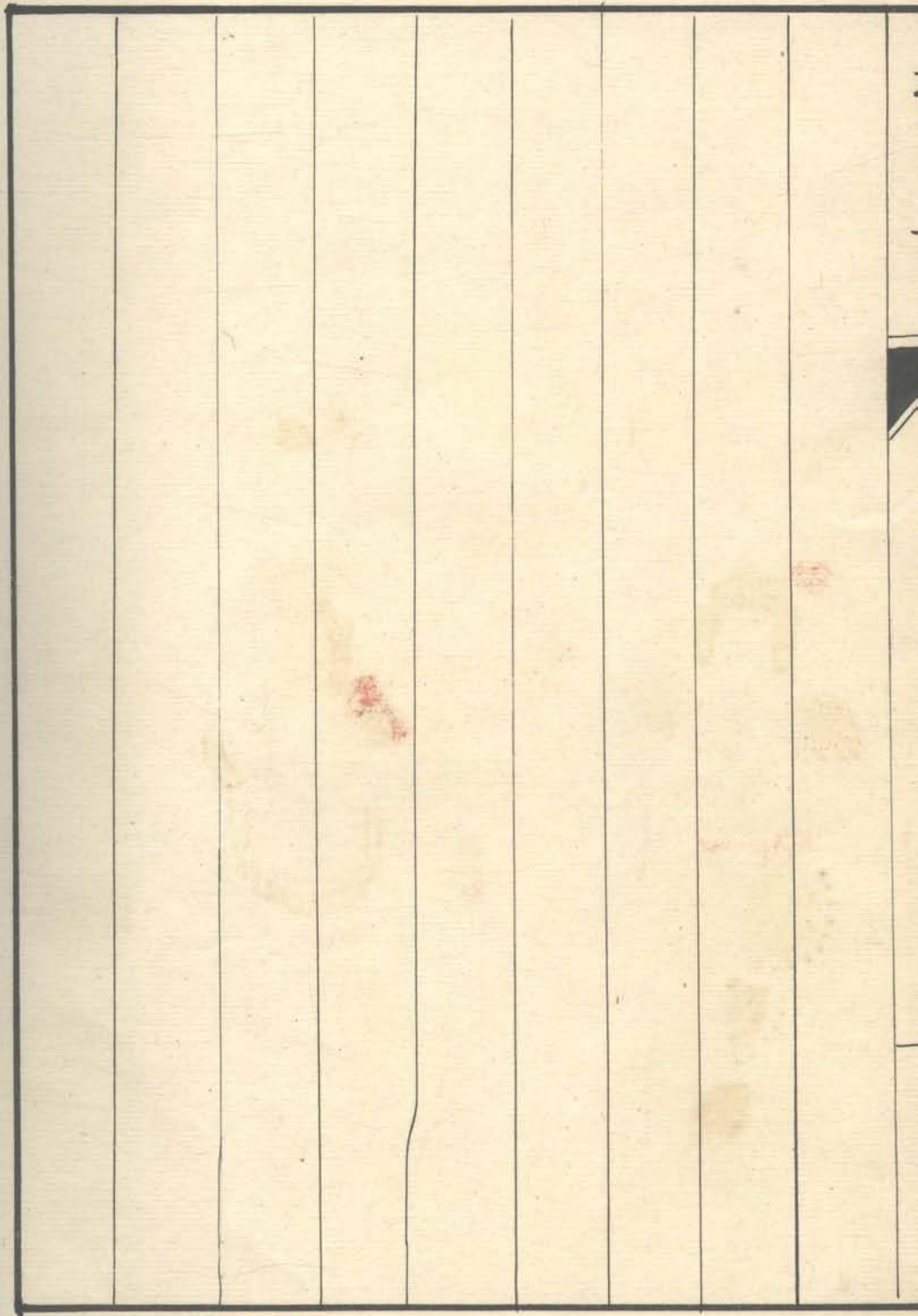
一人王服
一面兩口

頌曰

戰敗夷兜又入秦并分越日開無門此人不用等兵馬
問去門頭問主人

下元甲子水火既濟卦辭曰口不從心欲東及西興
意乖戾舉動失真

按此象中國至此或分縱橫為二城李氏平夷入
秦是知有主矣想此人姓呂名才不候等兵馬是
二心也



第四十九象

一甲士引馬騎
馬者紅袍玉帶

頌曰

顏色花開結子鮮
天子孩兒是少年
且問君王何日到
彼此寰區永同安

上元甲子火水未濟卦辭曰
千柱萬梁終不傾
僵國
家寧康

按此象兆應於天子之年少得大臣輔幼君之義
而安社稷又一治也



第五十象

一老人肩背葫蘆
策杖大步而行

頌曰

西山犬吠東海人間應運十里坐家嚇笑大人盡殺婦
女破倒欄木塞門災禍不少若要太平直待彭老

中元甲子山澤損卦辭曰厭浥晨夜道多湛露沾我
襦袴重難已步

按此損卦之象云欄木塞門者是名欄闌者或得
倚北門鎖鑰以補雲頭之綻也至此則天下東西
男女變亂以極必待老臣而安天下也



第五十一象

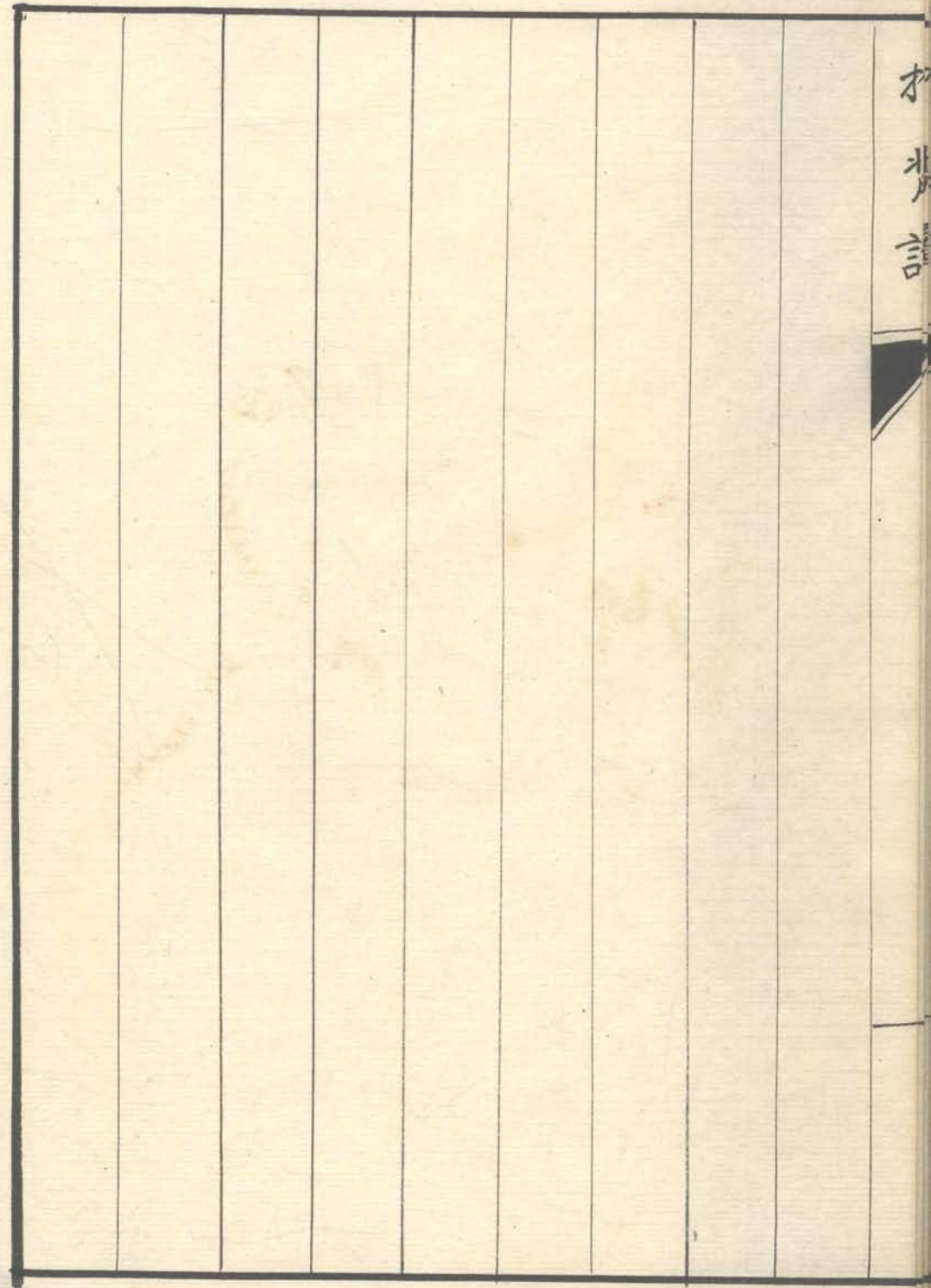
河水內立壇
帳各有旂號

頌曰

西山犬吠東海人開闢王家在帝宸家家婦女無活業
丈夫盡總入河津

上元甲子山澤損卦辭曰路多枳棘步刺我足不利
旅客為心侮毒

按此象西有夷狄之侵東有修河之患征役不息
室家離曠或在壬戌之年此又一亂也



第五十二象

二人在水中行
一人負子而行

頌曰

西山犬吠四千聲東海人忙開萬層還動張弓千里外
金刀土木上陳君

下元甲子風雷益卦辭曰兩師娶婦黃君李子相呼
而南膏澤應時年豐大有

按此象平水土之功成膏澤下民襁負其子而至
言亂之既又且得大臣而張劍者成功而使復業
用白圭自陳以復命此一治也



第五十三象

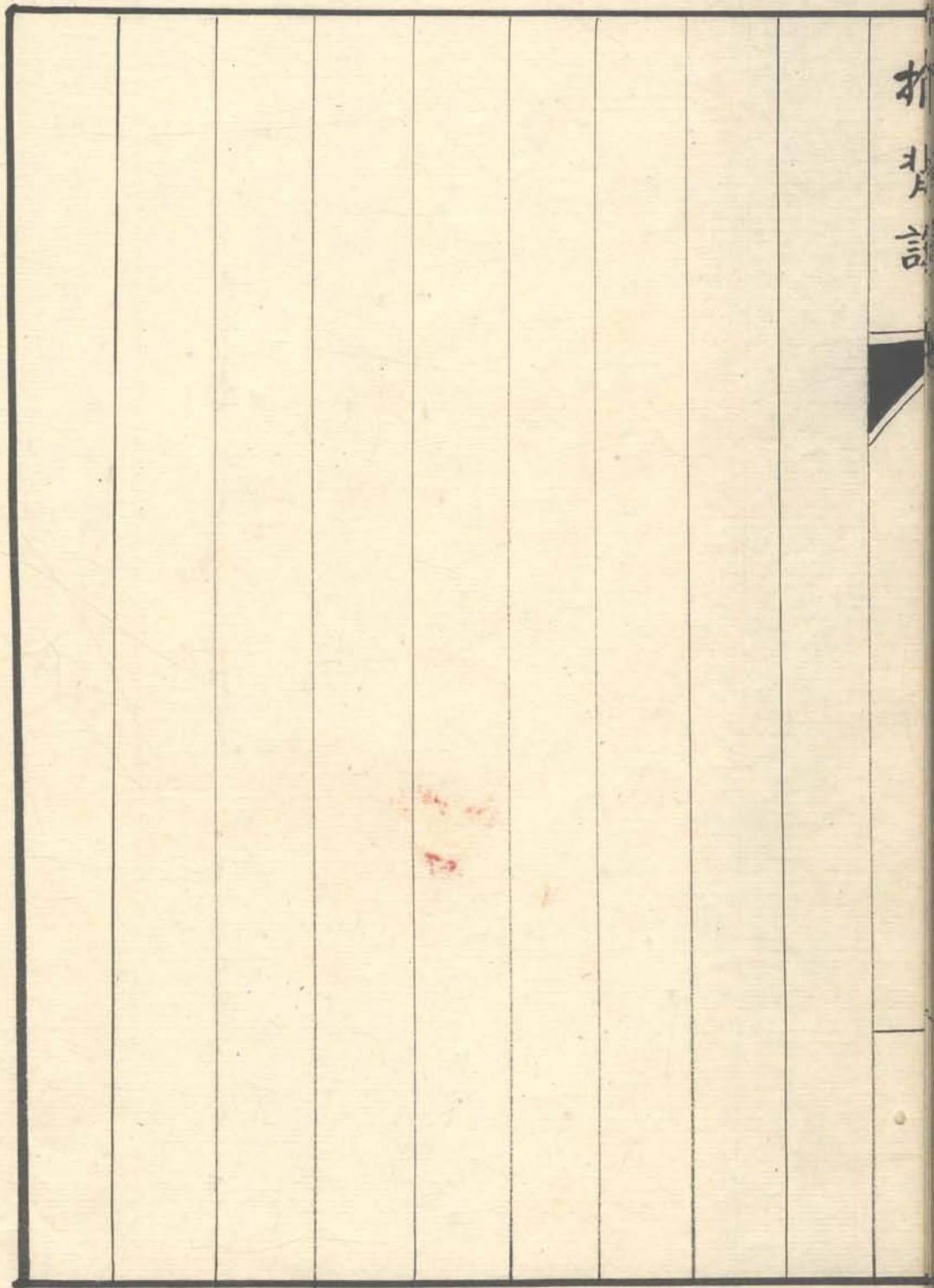
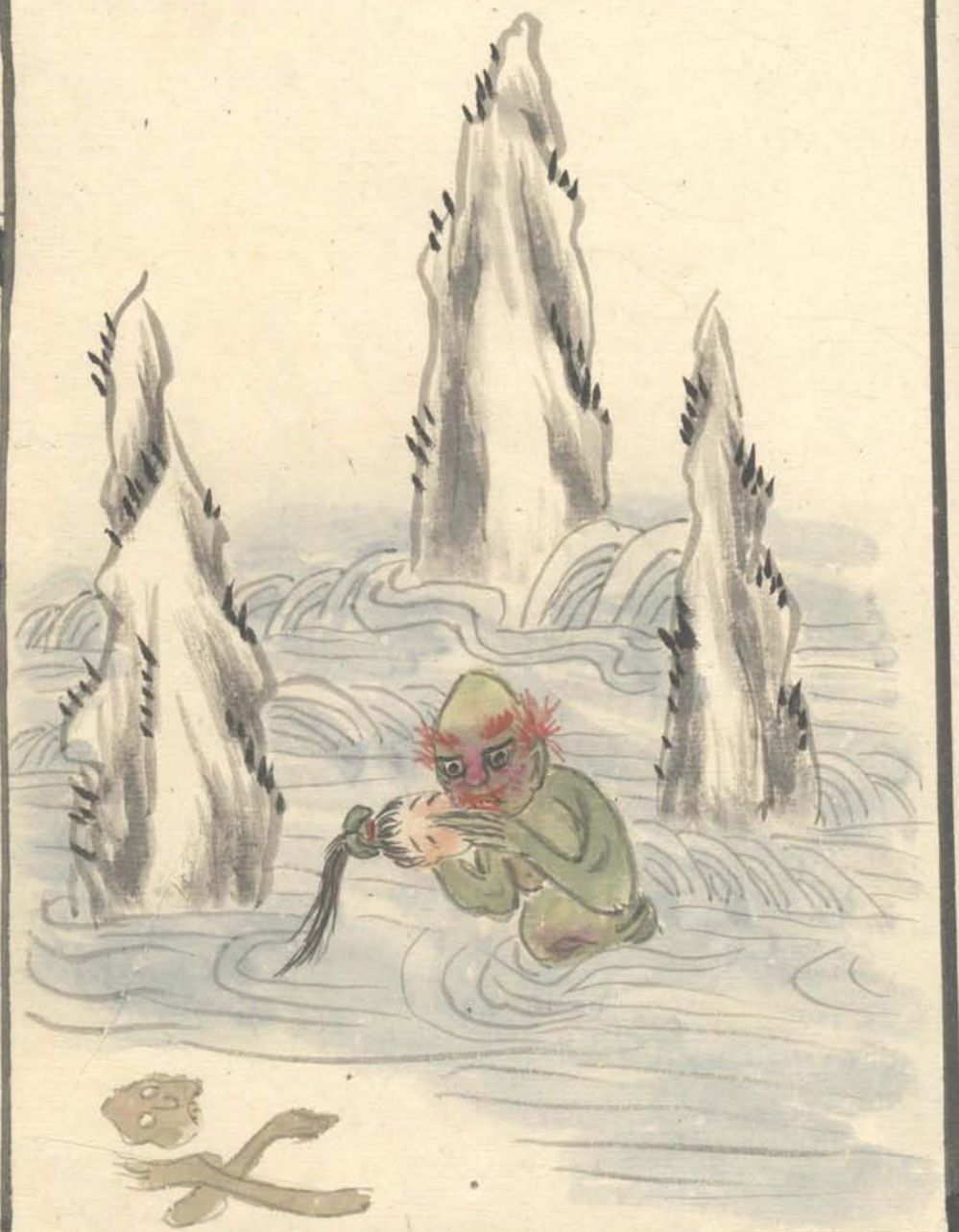
墨一錠跌作三段一大臣作驚駭之象

頌曰

坐家哭盡兒和女殺盡三山見明主欄木將來塞北門
北門災禍又還去

下元甲子八純坤卦辭曰城上有鳥自鳴破家招呼
毒醜為國災禍

按此象墨三段者田赤土也自中元八純離卦雲
頭錠之後則中國之北門失守地廣人稀難乎為
欄閑之兆也



第五十四象

河激三山水分四派東流入於大海
妖怪兩手提人吃下有許多囑骸

頌曰

此時兵亂知多少五帝三王分茅草上國國家少人民
直待人君學古老

下元甲子八純坤卦辭曰不風不雨白日皎皎宜出
驅馳通利大道

按此象中元洪水橫流泛濫天下混沌之世人民
稀少又復羲皇之象方樸選淳穴居野處搏生咀
華其政悶悶其俗皞皞即待天運轉機聖皇開創

而復始也



第五十五象

馬一匹上有赤焰

頌曰

占得自馬七百七十五年中卻少一問即不送山頭出
走入長安去求乞

中元甲子地火夷卦辭曰他山之錯與璆為仇來攻
我城傷吾腿膚邦家擾亂

按此象自入牛而起歷七七之數若經世所謂七
七之災是也卦當箕子之明夷野馬為氤氲之氣
潛伏之中有君而出應在戊午年間圖其姓與名

入中華而受祿也叅其五十三五十五兩圖之中
返樸之後有列茅茨不翦樸桷不斷素題不祈棗
食不毀飲食以土釧淳古之風如野馬氤氲太和
之氣天地循環勢之必然也



第五十六象

男女相牽而乞一
王子狼狽同行

頌曰

乞得一男並一女二人共歲三十五阿公三十問行人
東邑之中有乘土

下元甲子風火家人卦辭曰三棘兩棗家無積秀使
鳩求歸願來我許

按此象五七三十五生物未豐寧家不足失之西
隅收之東隅帝出震也故有東邑



第五十七象

黃牛背露錦被
後跟一女子

頌曰

黃牛復過赤羊來因何人口依然在衫無束帶也整齊
卻道此間被國害

中元甲子天水訟卦辭曰髦老蒙塵不見東西少者
知慕君不與謀懸興政仕退歸里居

按此象人君遺棄元老問於幼穉君子在野水興
天違者也



第五十八象

一甲士執刀
趕殺胡人

頌曰

干戈未息干戈起將敗軍奔走棄關但見血流漂北海
斯民不復見長安

下元甲子水山蹇卦辭曰五羝三羊驅之我鄉留連
多難損其食糧

按此象想是夷虜西侵三關失守之義也自馬雖
乞吃至是而絕糧所以將敗軍奔盡棄三關而走
長安焉得復見也



第五十九象

一王者蒙塵二女子扶之大哭

頌曰

戰敗方得為大王好卻隄防千里花一日宗枝皆死盡
誰知穉子亂無涯

下元甲子水山寨卦辭曰周儕共與中道別法喪我
元夫獨與孤苦

按此往蹇來反之象也得國於戰勝敗國於女色
幸中之不幸想此二女亦名桃花女故云十里花
宗枝皆死盡豈因色信讒而不能親親之故耶



第六十象

兩人推背而行

頌曰

茫茫天數此中求
世道興衰不自由
萬萬千千說不盡
不如推背去歸休

下元甲子火天大有卦辭曰生時不利天命災致制
於斧痕當夜勤苦

按此象唐太史令李淳風袁天罡二公自寓之象
如易之終於未濟也取諸蹇之大有者宮難之無
窮也其數六十者象六甲而配五子也