

- 《玄妙鏡》全1冊 上中下三卷全 道教秘典。
又名《玄妙鏡入道真詮》
- 據民國年間 上海明善書局石印版復印
- 私藏品佳 內容完整 字跡清晰 內附多幅插圖。
- 清：跨塘橋離塵子李昌仁 著，規格：19.2cmX 13.5cmX 1cm 該書分上中下三卷。
- 簡介：
- 李昌仁爲清末著名養生家，生卒年不詳，吳興（今浙江湖州）人，自幼有出塵之志，常於釋道二門尋師訪道，覓玄尋理，後得遇真師指示真訣大略，再加以勤參苦悟，密修至道，八載功成。
- 李昌仁有感於真道難聞，玄理幽深，於是將自己所悟所得整理成冊，成《玄妙鏡》一書，以期能爲後學指迷解惑。
- 該書分上中下三卷。
- 上卷名爲「入道真詮」，詳解天地生人，人能成僊之理論要旨。
- 中卷曰「心法直指」，圖文並茂，指明修道過程及功法次第。
- 下卷爲「真訣問答」，答辯修道疑惑。
- 李昌仁自認爲此書以淺顯的言辭，將繁蕪掃盡，「獨露真諦」，直指真傳，天機泄盡矣。

此書所言工夫是伍柳一派並無奇特之處

玄妙鏡三卷

三年五月
青字子



L55

立妙鏡序

夫道者出於天地之先

瑤池

金母是爲

中國社會科學院
世界宗教研究所

大道之根天地之宗仙佛之母萬佛之祖

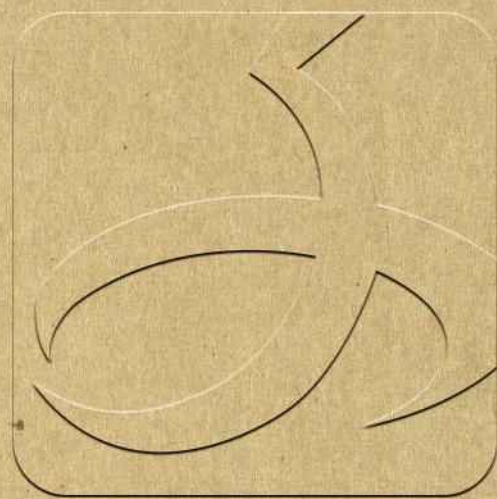
也自天地之中皓然之氣陰陽凝聚有溫

熱之氣薰蒸而後生人也蓋四大部洲先

生水火木金四老後產中央黃老上天大

星之中化道金光墜地翼抱黃老俯撫而

呼卽立立聖母是也共成五老而合五



行化育之根由水火土三老在于山頂照
助金木二老安爐立鼎煅煉七七之日嬰
兒姤女方能產育木公金母各抱撫養成
人嬰姤婚配產生二男二女撫養長大各
配婚姻以後嬰姤退位依父母修煉而後
人根興旺遍生天下以至盤古首君開路
搭橋以通往來之始後出三皇無非得道
修真伏羲軒轅堯舜禹湯亦得真傳至周

初出 老聃三教宗師周中誕生悉達釋
教根由周末產生孔丘儒家聖祖以及顏
曾思孟皆授心傳故漢唐大道將興成仙
無數及至梁朝大道以衰達磨纔下東林
道傳神光二祖以至六祖惠能釋家大道
以閉直待宋元大道復興仕民得道成真
者十萬餘人拔宅者八千餘家明清大道
又衰稀見得道成真余偶遇異人指點性

根命蒂修煉悟真叅詳數十餘年收盡丹
經剖明大道之真僞方得明心見性故作
玄妙鏡三篇言雖淺露情關切實繁蕪掃
盡獨露真詮直指真傳天機洩盡矣自古
迄今三教聖書千經萬典立理幽深若顯
若隱不說首尾中間之用一味雜亂統書
雖有註釋又無首尾中間之分論周天不
說大小講藥苗未明內外大小內外混矣

百日十月乳哺面壁之別一概雜言混語
後賢如何叅得明白何能湊合配用此悞
後世高賢錯用心機何以了生死大事余
見不忍恐後世聖真墜落旁門故述此書
真實口訣直言直筆真訣全露古聖未洩
今已洩盡前聖未露吾已露盡然此書實
爲天下之至寶凡夫所罕聞上天之靈梯
成聖之寶筏破盡三千六百旁門九十六

種外道一筆掃除按圖設像指明下手工
夫使後學不被旁門邪術所迷有憑有証
不落盲師所惑自古迄今以來仙佛聖真
心傳秘語不載於書噫至尊至貴之道今
已洩盡後賢得遇此書三世有幸也至誠
叅透經中之立妙求師指示修煉之法則
成仙成佛有何難哉余願諸公各得此書
一部共體吾之慈悲救世深衷是爲序

告

大清同治五年杏月望日

吳興弁山離塵子李昌仁謹序



玄妙鏡目錄

上卷

生人生仙說第一

人道說第二

天道論第三

三花五氣論第四

玄妙論第五

聖賢仙論第六

孝師篇第七

訪師修真論第八

緣對論第九

真心修行說第十

辨道論十一

火候周天說十二

內外法財侶地十三

煉丹之所說十四

清靜閑熱論第十五

三搖論十六

三盜五賊論十七

婦女修行論十八

男女有別論十九

考魔篇二十

中卷

決疑說第一

關竅圖第二

干支八卦圖第三

天干變化圖第四

地支變化圖第五

八卦變化圖第六

煉已圖第七

煉已論第八

調息論第九

藥火論第十

築基圖十一

百日築基論十二

溫養沐浴十三

小周天圖第十四

調外藥論第十五

採小藥論十六

採藥歸爐論十七

封固論十八

水源清真論十九

火候論二十

活子時論二十一

爐鼎論廿二

小周天歌說廿三

大周天圖二十四

採大藥論二十五

十月懷胎論廿六

乳哺圖二十七

化身圖二十八

乳哺論二十九

面壁圖三十

飛昇圖三十一

面壁論三十二

妙訣歌三十三

關竅論三十四

玄關論三十五

下卷

訪賢助道論第一

河洛八卦論第二

真曰訣歌說第三

門人問答第四

破迷勸世歌第五

後跋第六

光緒十年十月二十九日

日色黃日色黃一陣仙風落草堂淨機明窗可證
立有段口訣說三陽余

柳奉師命指其行氣主宰三家者所聚地界而生也
命蒂前後須着遠海底蒸騰玉京天須恃門近好
息息全賴坤釜返乾元甘露頻頻海底生勤採勤
煉自結丹舌吞吐白玉幽兩相照照門緊關一身
陰陽在目前說甚麼先天與後天引道真氣息息真
息皆從兩目中道間務以紅蓮收放中間甘露頻
生徐徐嚥下以兩目直視內觀于臍下丹田爲要

久久行恃海底生春長齡酒可延年能却病益壽
延胸中須搆自散漫余指此法以靜中空腹于午
夜嚙津功夫息津一行肺氣自能舒暢

十一月初九日

新月如鉤半天明星光粒粒射斗牛明暗分時惟
對待萬古千秋識如流余

碧雲仙子奉命埽壇諸子虔敬叩迎師駕來也

風翩颺月涓涓鶴聲低昂震九天半落寰中半在
海邊正逢遨遊接香烟爲結仙緣急了俗緣一粒
大還丹吞吐自然余

無心昌老到爾諸子務要心堅不易不偏中庸道理
細窮研莫負指點化化春風無際而無邊事同一
體不外仙傳道通地天此訓勿作那過耳風無關
後有真傳

八月十五日

陰雲四合月朦朧秋深消息變化中桂子疊疊猶吐
玉籬菊初放發奇英 余柳奉命掃壇師駕就到
短笛吹落滿天雲仙自無心自伸伸願把諸子同度
了但期各體被蒼心莫教俗緣繞心頭各宜空虛罷
道明不是道崎與道險原來一部書中牖

余無上伴駕來壇太陰功高節北極極南極北兩範
衛人身一俱小天地三關打破玉軸杳爾諸子各宜
虛心接我立功通我慧靈爾諸子今夕各宜靜運週
天由是心地虛白只於朗月相同

先以默默存神于心後以神御氣送過三關到丹田
少存送下兩岐相分自下極入兩股送到湧泉少住
由足跟上行直抵尾閭相合上夾脊通神道入玉堂
抵玉枕上泥丸少住入神庭由神庭分岐兩耳前上
兩肩直入掌心少住由梅指上行到兩肩復令入明
堂以兩目直視紫府仍歸丹田此爲一週天乃運太

陰行週天之要訣此功每逢仲秋節煉一週天能通
九九立功神白靈明

太陰太陽兩運行能罷乾坤握掌中碧珊要罷丹功
用此法度過必靈明

此法能罷中氣知陰陽兩箇亦如之神貴于虛靈生
心莫教俗魔繞其神

兩目盡藏神如電引導內景攝天根總要無異要心
神心不空豁神難存

要把神明同朗月千年寶鑑不生塵兩目中間認先
天此土以活月輪圓

仙山不遠目前存只空俗魔動識神要把慧劍勤指
揮陰魔識神不敢侵

山上有箇神仙窟世人不知妄費功九九重陽極目
首須把塵根剪除無

天上月明大海心兩神元來是一神先天後天從何
覓只在目前兩箇人

佛門常云有三乘上中下兮多分明要把明字兩搜
尋日月並明亦相同

碧珊好把內景通天上身中一般同息要綿綿神要
存勿助勿妄火候勻常要迴光返照裏神不外馳龍

虎吟兩箇陰陽一箇根生生化化賴此人目前消息
勤領會我把玄功指于君

好醜三更夢勝負一局棋虛心同朗月註定丹室基
莫謂此困苦道成通帝基

余得道成三千苦行八百玄功纔得逍遙自在且余
願度盡天下人是所仰望者爾諸子各宜天賦性靈
余因人因事而教之務要各體吾心吾心罷玄功各
引導爾功成果圓且吾道以濟世爲心者何謂也夫
是道于天同體于日月霽明而無德不能載道無善
行難望果圓丹書云煉已築基者原爲此耳

且萬法歸一一爲萬法之師一者何也在天爲神在
人身中爲心心者性也性者天賦無賢愚也皆人被
世俗習氣蔽其光明如月今夕被浮雲而掩也如古
鑑不磨而生塵也余度諸子先爲剛姑磨光以神爲
主宰爾諸子如遵吾訓各宜揮劍直入必得吾無上
極品大道閱爾各有志向余者余必因人及時而與
之各宜守道勿隋其心志是所厚望也

玄妙鏡入道真詮卷上

跨塘橋離塵子李昌仁著

生人生仙說第一



離塵曰天地能生人人能返天京無中生有相有中
生無形輕清上浮曰天重濁下凝曰地天地浩然之
氣而能生人人有浩然之氣可能產仙先育人而後
有仙此乃天地自然之理也先天虛无浩然之氣能
生天地日月人身萬物之類盡皆一氣化育天有浩
然之氣降下於地地之玄氣升上於天天有陽中之
陰虛無之火逼下於地地有陰中之陽逆上於天天

降地升。陰陽溫暖之氣薰蒸自然凝結久久胎圓氣足自然然而產育人身以及四生六道萬物之形也。天是大天可能產人人爲小天亦能育仙故以首爲天腹爲地人身之中亦有浩然之氣能活命又能產仙矣。若人訪求明師指點性根命蒂乾天之氣降下坤腹之中坤地立氣升上乾首之內天降地升陰陽凝結濕熱薰蒸聖胎圓成然後陽神出現是爲仙矣。久久純熟脫壳飛昇渾入浩然立氣之中與天地仙佛聖真同體永劫常存聚散隨心遨遊人間逍遙無窮矣。余故曰大道乃浩然之立氣強名曰道。

夫道者有動有靜活潑潑光燦燦此氣轉入人身之中混融包含隨後天之氣而出入通天地虛空之中虛空立氣入於人身之內身內立氣出虛無立氣入出入不息須臾不離也。所以天地能盜人身之中立氣盜盡則死若遇明師指示反奪天地之立氣入於身內立氣充足而不死也。此修仙學道別無他術。凝神聚氣之功善養皓然之氣長生不死之道矣。故氣旺則生氣衰則亡人能奪此天地之造化載運神功之妙用盜虛無之立氣煉八寶之金丹卽聖胎圓成陽神超出乎虛空之中了道成聖有何

難哉所謂先天大道至簡至易至貴至尊若不真誠
難免易得易失錯過奇緣只怕萬劫難逃也

人道說第二

離塵曰欲求天道長生先盡人道爲務人道者何爲
人君止於仁爲人臣止於忠爲人子止於孝與朋友
交止於信古來忠良不少談叙你們知聞但凡忠臣
良將爲國亡身固若干般忍辱無爭死超天堂勝境
又有節孝之人沒後引入仙班上天絲毫不漏善惡
賞罰分明呂祖云欲修天道人道合仙叅而行之仙
聖同肩 蓋天豈有不忠不孝之神仙乎

天道論第三

離塵曰天道者天理也虛無浩然之氣曰道道存則
生道散則亡乃是救生之主也人能窮究性理天道
近矣中庸云天命之謂性率性之謂道曾子云知止
而后有定定而后能靜靜而后能安安而后能慮慮
而后能得知止者止住名利恩愛一切妄想對影無
心萬緣皆空是爲知止 知止而後心可定矣定者
定在氣穴之中如猫捕鼠如鷄抱卵一念不起一塵
不染以爲定也能定而後可靜靜者內無其心外無
其形杳杳冥冥虛極靜篤之時是爲靜也能靜而後

可安安者神氣冲和薰蒸一身視之不見聽之不聞
萬法歸一神凝氣聚百病全消是爲安也能安而後
可慮慮者知覺不昧一陽初動藥產神知此時必要
慮也不慮真氣聚而復散枉費前功矣心意恍惚藥
產外馳用意採藥歸爐倘然心不慮則神馳氣散藥
苗不能歸根故曰慮而後能得得者得藥也得藥歸
爐封固溫養候時採取運行周天升降之法度候者
藥苗老嫩之時候動旺不取當面錯過久煉氣足金
丹有成矣

三花聚鼎五氣朝立論第四

離塵曰三花者精氣神也精氣神者夜住于腎晝住
於三三者精在耳氣在口神在目視聽言動日日漸
虧修丹之士將三寶收歸於金鼎之內是爲三花聚
鼎五氣朝立者卽金木水火土也晝夜各安方位晝
則金氣住目木氣住耳水氣住口火氣住鼻土氣住
皮夜則金氣在肺木氣在肝水氣在腎火氣在心土
氣在脾日有所衰故必明師指示迴光返照朝聚於
立闕之處是爲五氣朝立也

立妙論第五

離塵曰學道不得立妙大道難成立妙者機關也凡

事都有機關萬物亦有立妙天文不知立妙星宿難曉地理不明立妙正穴難逢旁門不知立妙無人信心外道不得立妙陰神難出修行不識立妙正旁難分訪道不明立妙明師難曉求道不知立妙口訣難真參丹經不識立妙真偽難辨煉已不得立妙萬緣難了築基不得立妙一陽難生外藥不知立妙小藥不產採藥不得立妙藥不歸爐口訣不傳立妙老嫩難分採取不得立妙藥不同行運用不得立妙藥苗不轉溫養不得立妙時候難分武火不得立妙神氣離分進火不得立妙空運周天退符不得立妙藥不

歸根沐浴不得立妙神不冲和用功不得立妙金丹不結小周天不得立妙藥火不止採大藥不知立妙大藥不生大周天不得立妙藥不過關過關不知立妙藥聚復散歸中不知立妙藥物難牢養胎不得立妙食氣難絕定胎不得立妙聖胎難圓超脫不得立妙難遷上田乳哺不得立妙天仙無分面壁不得立妙金仙難成問曰立妙如何得法答曰心法立妙必

要師傳口訣立妙載在丹經故必覓訪明師指示立妙法則大道可成金丹可結聖胎可圓陽神可出天仙可成矣

余

參丹經二十餘載還未參透立妙並無

效驗後遇至人指示又叅數載悟透玄微果然與丹經同理方曉修煉法則上古聖人口口相傳玄理不載於經中古聖人口訣載經不敢明露現在聖人不但口訣載經又畫圖像使修丹之士叅明丹經求師指示玄妙撥清入室下功必先戒除淫身淫心淫念倘若除之不淨焉能煉得精煉得氣金丹不能結聖胎不能圓故必煉得淫念盡淨方可下手修煉成真有望矣

賢聖仙論第六

離塵曰人已得遇明師指示真訣紅塵世事難了名利恩愛難捨雖真假善惡叅明凡情看破五倫俱全不惜銀錢救濟貧寒行功立德衆善奉行始終不移有功於世藥妙不得是爲賢人也或者得遇至人口訣又明工夫勤叅藥妙自得常有效驗度醒羣迷行功立德凡聖兩全惜未勤修苦煉未免金丹不結是爲聖人也再者得遇明師指示真訣離家割愛大隱市廛或隱名山萬緣了卻苦志堅心晝夜勤功至死不變久久功成藥苗以得金丹以成長生不死是爲仙人也

孝師篇第七

離塵曰凡學道修仙者務必敬師如神殷懃伏侍日夕不離低心受教事事遵依逆來順受順考莫貪苦志堅心自然明師真訣肯傳不然者枉遇良辰余故曰今世若不修成道萬劫苦海不能超你學道心好高不肯抵心下氣拋頭往地獄受煎熬勸賢良要改好親師近友學道高敬師尊孝順好求師指示上天橋勤護道辦事好苦行限滿方成道金丹結聖胎完陽神透出九雲霄到此時哈哈大笑孝順師尊天來報

訪師修真論第八

離塵曰修仙必要仙傳方能悟得玄妙藥物成得金丹聖胎若投盲師是他自己不知焉能教人凡修仙學道者必得前世有功今生有德還要祖善不昧德感天心方可得遇明師指點修煉法則自立冲天大毒鐵石心堅萬緣了卻又必財侶雙備寬一淨處方可安身若然志弱性劣心貪牽連難捨難離況祖人無德自己無功不能感天至人難遇真訣不聞不能真修實煉祇得修持旁門來生鴻福與仙道遠矣倘若正道已得死心定意言不相交身若泰山再訪二個伴侶護法出入有時手不妄動心不亂思口不言

談耳不妄聽是爲保精養氣存神之道也

緣對論第九

離塵曰世之因緣不可對也我一緣二對三棄緣倘有我在不能了道無我方能道成切不可緣對緣對者障道也又曰無名火從因緣而起萬緣不着空空無心無名火就可滅矣蓋妄念起處卽是生滅妄念息處卽是真元故立門以止念爲本釋教以無念爲宗無念者掃除邪念念有念無念善念惡乃至苦樂生滅卽名邪念一切掃除無心無念謂之正念上古仙佛聖真皆因冥心息念而得玄妙也古聖云玄妙

真訣無多語識破原來笑殺人凡精氣神三寶皆從眼耳鼻舌身心意散失外不能堅固以致未老先衰不能長生也若人訪求明師指示鼎爐琴劍四象和合又將精氣元神收歸於內安爐立鼎煅煉可能精滿生氣氣足生神神全神仙成矣光照大千與佛齊肩逍遙天外也又曰修仙一事別無他術初用敲竹喚龜鼓琴招鳳之權法次用龜蛇盤旋龍虎爭鬪嬰姤同房黃婆伴侶靜養龍珠不失時候運行抽添丹成止火溫養聖胎鉛乾汞盡胎圓出神調神出院變化無窮天仙成矣

真心修行說第十

離塵曰修行必得真心實意還要慈悲忍辱貪嗔癡愛萬緣頓除古人云不離方寸無間斷何愁淨土不圓成離塵曰欲想神通顯現只要一年晝夜無休息行住坐臥轉分明晨昏時刻看火候纔可胎神保得全守到食氣已絕二氣全無百脉俱定方可陽神出現變化神通任他天地有壞這個不壞也

辨道論十一

離塵曰修煉金丹許多難處築基築得玄妙藥物是真不見玄妙藥物是假採之無成也又水源清澄藥物是清水源不清產藥亦不清澄採之無用矣採藥之時採至不老不嫩金丹易成倘藥老太過亦無用太嫩藥微亦不能成丹然煉丹之法難之又難不得真傳大道難成又曰得了一萬事畢豈不是無心繫事無事累心既無心無事心空朗耀對鏡無心萬緣不望可以入室下功不然者枉費財力故曰得道者如牛毫成道者如兔角果有明師傳授真訣學人心誠意切勤行不怠苦志堅心立功立德如是之人那有不成之理乎

火候周天說十二

離塵曰叅同契云火記六百篇百日築基採運周天
一周十二時自子到巳爲六陽每時三十六爻自午
至亥爲六陰每時二十四爻六陰六陽共成三百六
十爻除卯酉二時沐浴不算一周天三百爻是小周
天之數外丹成就採大藥過關服食中田此一周天
亦有三百卦爻之數二周共成六百卦爻結成靈胎
矣曰六百火候胎完出神乳哺面壁無周天之火無
時無爻也又曰左旋右轉三十六是爲進陽火右旋
左轉二十四卽爲退陰符又曰三十六息一息爲先
此言聖息非凡息也卽子時進火爲先卽是三十六

爻神功之妙喻也又曰四牒之說進昇丑寅辰巳爲
之四牒退降于未申戌亥又爲四牒又曰一時分爲
六候二候採牟尼四候別神功二候採牟尼者採藥
歸爐爲一候採取運行爲一候四候別神功子午卯
酉四候別有妙用也

內外法財侶地論十三

離塵曰大修行之人法財侶地缺一難成也在內者
法是真訣妙法鼎爐琴劍財者金烏玉兔黃金白銀
侶者黃婆真意地者丹田至善之地也在于外法者
修行之所家伙什物財者金銀財帛古人云欲求天

上寶須借世間財侶者伴侶護法地者清靜之地言
不相交事不相涉檢密行之和光混俗隨機應變不
論市廛深山密修至道爲要歸金策曰我欲復歸於
世力綿事大難爲葛仙翁云吾已得訣三十年來嘆
無法財難了至道張三豐云欲訪外護未遇高賢把
天機懷抱數十年又曰無錢難修煉不敢對人言恨
只恨我無錢晝夜告蒼天無根樹云好結良朋備法
財上陽子曰得訣無錢事不全法財兩足便成仙金
匱藏曰非數十金不能治矣離塵曰欲想成仙之事
必要低心化氣忍辱慈悲不可心焦性急耐煩尋訪

良朋助你

方好下功以了大事如既訪侶下功

不可遲悞故曰財侶已得入室下功苦志堅心勇猛
精進不可懈怠仙傳慈天仙不成

煉丹之所說十四

離塵曰初闢道者不可隱入山林逐日穿着用費又
不耕種如何度日雖屬種善錢傍人觀看爲異官
吏謔言爲匪身心不能安穩倘遇盜賊侵害失財傷
身直待乳哺面壁方可名山洞府靜養不然者和光
混俗大隱市廛獨居靜室之中不可二人同房同房
者閑談不靜金丹不結昔慧能六祖隱于獵戶人家

避克而求佛果道光禪師大隱海濱修成大虛真人
往武彛七月成功長生真人往洛陽三年道成龐居
士合家冲舉古云大隱朝市閭中取靜又無風考最
好藏身覓訪一二伴侶或裝疾養病或借念佛或閉
關拜經道可成矣

清靜闇熱論十五

離塵曰清靜者萬緣割斷打破羅網跳出世外又曰
心如水閒似風風起則顛人心如日月閒如雲雲起
則日色無光熱者名利恩愛或從心起喜怒哀樂或
由意生故曰心煩意惱爲熱也人能常清常靜長生
久視煉已清靜萬緣可了築基清靜精華可聚調外
藥清靜精能化炁小藥清靜立氣可足大藥清靜神
炁可定乳哺能靜陽神可出面壁常靜神通無窮

三搖論十六

離塵曰三搖不除金丹難成三搖者形搖心搖精搖
一者意動形搖傷氣二者目動心搖傷神三者邪思
精搖損精下流廣成子曰毋勞尔形毋搖尔精毋俾
思慮形將自正西王母曰聲色不除則心不寧心不
寧則神不凝神不凝則道不成又曰目不妄視靜定
其心腳不妄走靜定其身心不妄思靜定其意耳不

聞保精口不言保氣目不視保神神凝氣聚精固神
全

三盜五賊論十七

離塵曰眼觀美豔之色盜神耳聽淫樂之聲盜精口
食諸香美味盜氣夫修煉者必先煉已使精神氣旺
七情六慾不動五賊者貪嗔癡愛慾爲內之五賊眼
耳鼻舌意爲天之五賊色聲香味觸爲世之五賊五
賊不亂六根清淨精不搖動此爲賊不打貧家天之
五賊不謹則內之五賊亂起世之五賊不除則天之
五賊頓生是以眼見色則愛起而傷精耳聽聲則慾
起而搖精鼻臭香則貪起而耗精口嗜於味嗔起而
走精身意遇觸則癡起而損精此五賊晝夜戕賊於
身其精能有幾乎精以去則神氣隨之凡修丹之士
以身爲國精氣爲民精不動爲之民安神氣足謂之
國富以求丹爲戰敵以先天一炁爲聖君煉已者去
五賊之害而保精養氣存神然後可以戰勝而得先
天真一之炁金丹有望矣

婦女修行論十八

離塵曰婦女修行不可入山遠離只可近處靜室安
身或枯廟閉關假裝拜經或富貴之家總有深房靜

室或用一二人護法不可彰揚宜乎檢密修煉一人所居不可兩人同房兩人同房者閑談不靜不靜則血不化氣氣不化神又曰婦人修煉必要先守乳房乳房乃生氣之所男子煉精化氣以斬白虎女子煉血化氣以斬赤龍宋時呂祖度妓女黃鶯曰教他積氣於乳以汞爲主以鉛爲彼又度吳興妓女珍奴教他夾脊雙關崑崙過任時使氣力思量吾也然後坎離分子午太陰煉形之法與男同矣

男女有別論十九

離塵曰女色盜精竊氣傷神人若見了美色自然立炁化爲元精再淫念一起元精化爲濁精從陽關而出矣故男不近女女不近男古人云防色如防虎防慾如防賊故必男女有別昔有蓮池三到家中夫人三不相會如若男女不別則金丹難成

考魔篇二十

離塵曰有道必有魔魔來時心性大定不貪不染不驚不怖不畏不懼見魔不魔魔自滅焉見怪不怪怪自了焉道無魔不成魔非道不興凡眼看打罵搶奪又顯法女諸佛菩薩曰外魔無空而來者曰天魔美淫事曰妖魔內觀不見其心曰內魔夢見婦女動心

者曰陰魔諸親攪擾曰陽魔飢寒瘡毒病患怨仇及
萬緣不了一切皆爲魔矣這些盡都阻道之由也汝
欲跳出沉淪任他千魔不改萬魔不退方可成矣

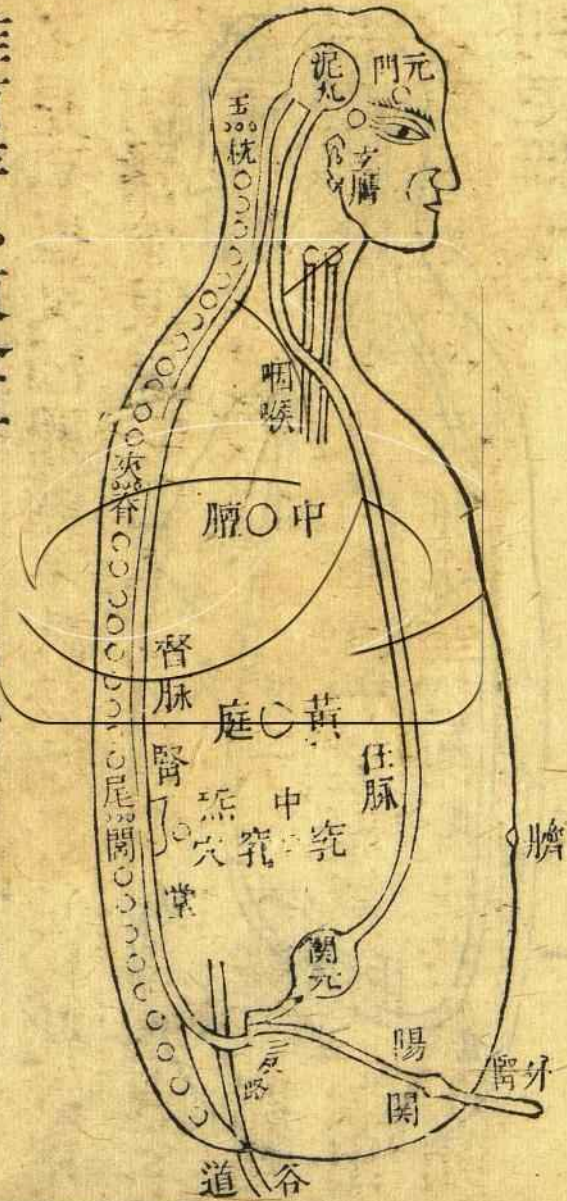
立妙鏡心法直指卷中

決疑說第一

離塵曰修行之人始終着無總成空始終着有亦是
空外道枯坐存思杳冥大定心空境界乃是始終着
無修悟一世項好出個陰神不能超出劫外仍入輪
迴沒後投胎旁門修持始終着有修行一世不能了
卻生死輪迴如欲了卻訪求明師指示真訣有中化
無之法則無中化有之妙用有爲者未修以前心內
萬有真師指示煉已心中必要萬無然後築基百日
小周天安爐立鼎煅煉金丹設立一切假名非是有

平十月懷胎食氣全無百脉俱定杳杳冥冥寂滅大
 定豈不是無三年乳哺九年面壁陽神出現變化無
 窮豈不是有也又曰鼎爐不載於圖此是變化妙用
 之法一切譬喻俱是假名不立假名學人亦無處下
 手古聖千譬萬論借假修真成其大道也後三關九
 竅煉丹之徑路前三田九竅煉丹之聚處氣穴發出
 竅中之竅原是活佛成仙作聖皆由此成若無明師
 指示到老無成矣

關竅圖



世無一物可開懷

萬般有相皆有壞

惟有存心煉金丹

我性常留不壞身

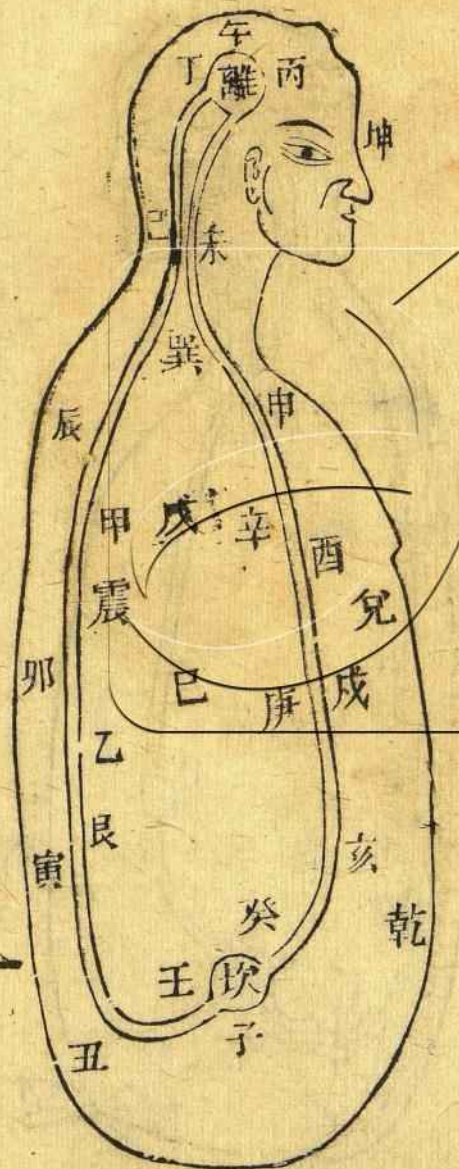
圖卦八支干

盜竊天地造化

身心意是誰分作三家

修煉八寶金丹

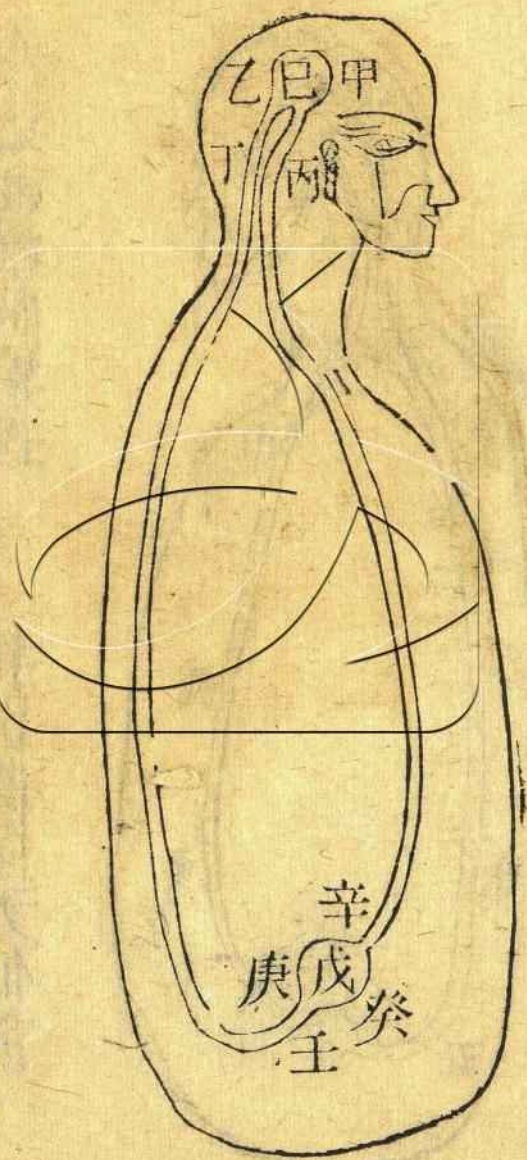
精氣神由我合成一箇



圖化變千天

日中烏烏乃神神是火火屬心心為汞汞在離

月中兔兔乃氣氣是藥藥屬身身為鉛鉛在坎



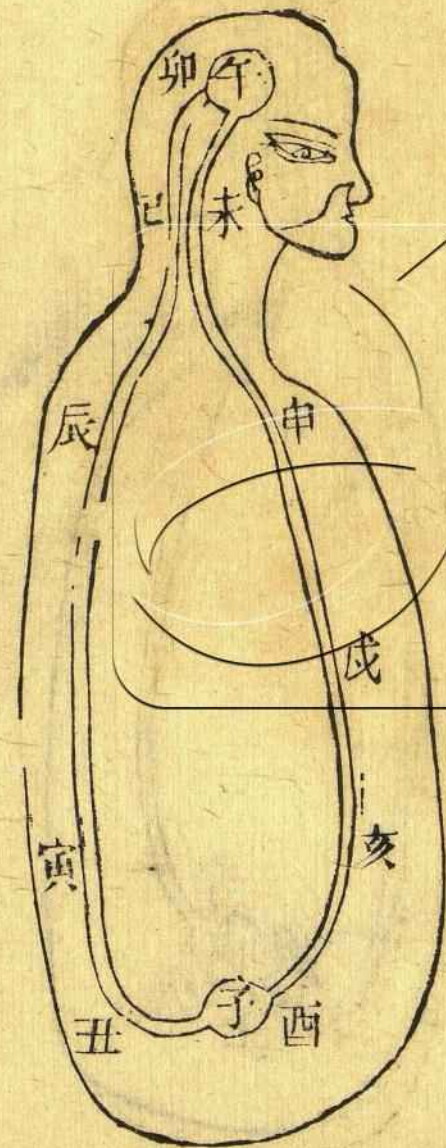
地支變化圖

參透祖機關竅理

拆開隱閉天仙訣

煅煉金烏結聖胎

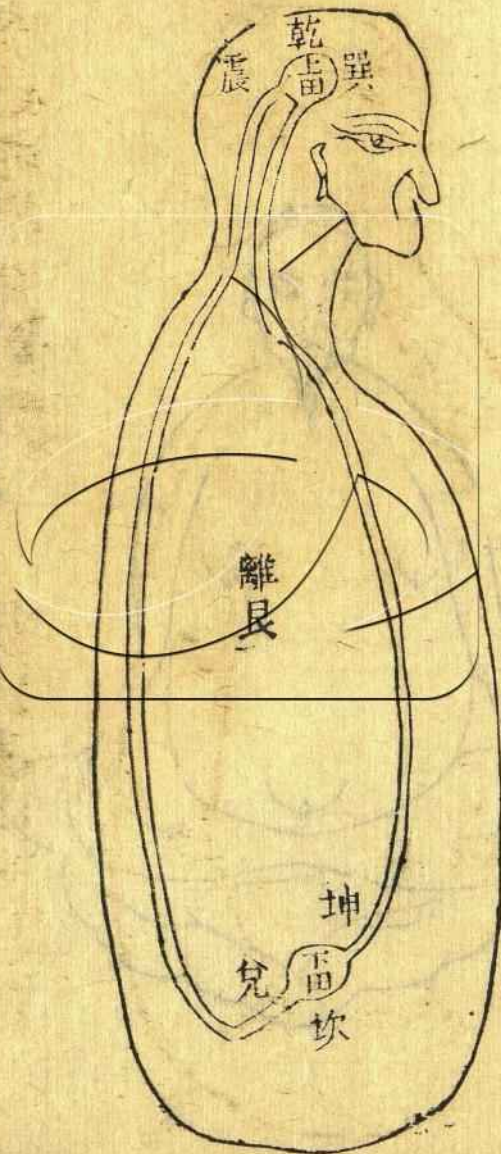
隨露源頭佛祖機



八卦變化圖

昔伏羲上聖畫八卦以示人

使萬世仙賢有養生之道因



無事此靜座一日如兩日

若活七十年便是百四十

煉已圖



煉已論第八

離塵曰修煉金丹必先煉已行住坐臥不離第一淫
念不起以及舊習能幹之事一旦頓除要煉盡貪嗔
癡愛富貴名利煉得萬緣皆空恍若太虛一念不起
一塵不染念起是病不續是藥不怕念起只怕覺遲
故云修身要做長生客煉性當作活死人

調息論第九

離塵曰調息之義難言學人精進自悟而後可知也
調息者心息不離離則孤偏矣時至神知不知則離
之故矣調其進火退符沐浴溫養之義也一呼一吸

爲一息心息相依神不離氣氣不離神不偏不倚不
速不遲神氣竝用陰陽合一行之太速則近易蕩不
會調行之太遲則隨有相之氣亦不會調且必成大
病速而不蕩緩而不滯乃得真息之道不見其有而
勿助不見其無而勿忘非有非無合乎自然之理不
呼不吸爲一息者天然真火候自然靜定靜定不已
百尺竿頭猶進一步至於久久而安安者和也冲和
之理得矣然真息在內本無實相如若空空無息非
無息實有也如來藏云悟得真空是性者方能調此
真息息不能調終難大定又曰晝則同行不前不後
夜則同住不通不離如此了悟矣

藥火論第十

離塵曰築基採藥運行進火提火溫養沐浴元神之
火起火降下退符烹煉之火調息之火引火呼吸之
火坤火坎火陽生產藥外藥內藥外藥大藥立氣之
火火中有藥藥中有火採煉是火運行是藥火藥一
理借名火藥原是神氣神爲火氣爲藥火藥屈節工
法必要師傳火藥不明大道難成務必訪求至人指
示火藥譬喻假名方可下手

孤陰寡陽難成道

性命雙修出苦輪

築基圖



百日築基論十二

離塵曰築基者止念爲要入定之時要用漸漸伏氣之功口鼻之氣只可輕輕進出不可着意着意者心意着於口鼻真氣不能定不定則藥無效驗閉而不閉不開而閉自然輕輕運用築基者築固靈根將三寶收歸於爐中返觀照內不令外馳名爲凝神入於炁穴離中陰火降下於坤沓冥大定一念不起一塵不染定在坎位若亡若存外不知天地人我之形內無身心之迹至於久而安安者和也冲和之理得矣百尺竿頭猶進一步火養鍋底水暖氣騰是爲火

通金行又曰築基者外除耳目內絕思慮不知不識
恍若太虛自己身體俱無杳杳冥冥恍恍惚惚久久
靜定天地合璧日月停輪虛極靜候陽生即採
烹煉運行周天程途周而復始者動无妄不往外馳收
歸丹田靜候陽生運一周天動而復動靜而復靜周
而復周煉得元精不動外腎不舉金丹成矣或年老
之人或柔弱不舉此乃精枯未證有成也或曰外腎
微萌猶未能成必要絕無舉動方可成矣

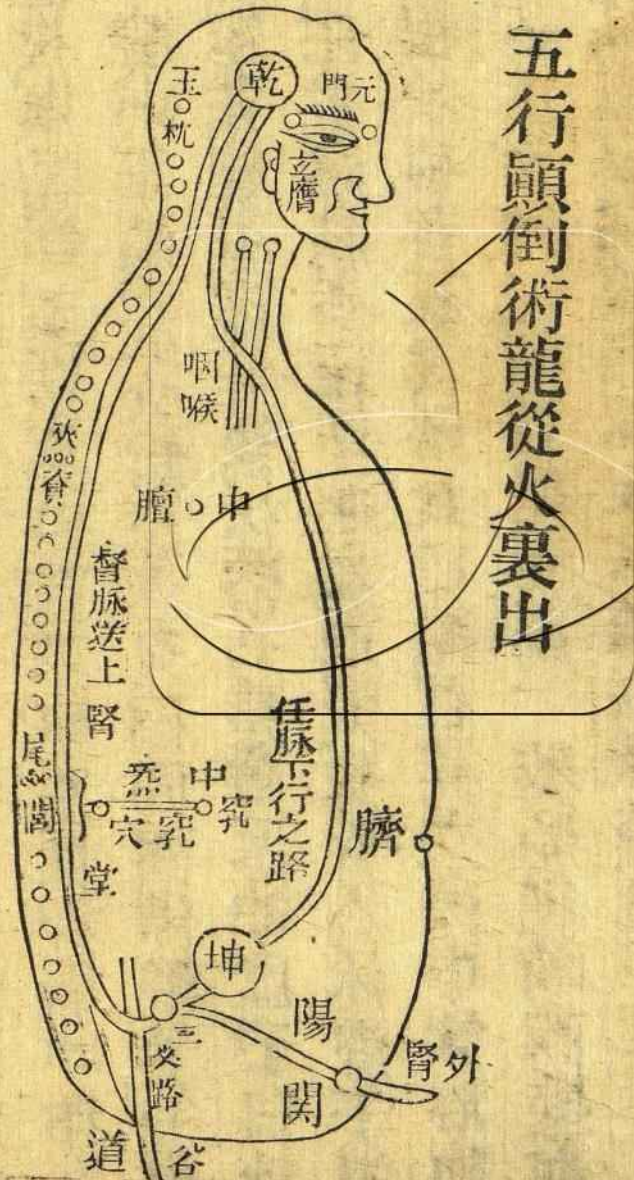
溫養沐浴論十三

離塵曰神氣大定爲沐浴五行各有生長沐浴寅甲

己亥四生之位辰戌丑未四墓之位子午卯酉四死
之位死而不動爲之沐浴薰蒸溫養以是沐浴沐浴
者洗心滌慮二无薰蒸溫養不寒不燥神氣冲和又
曰文火爲沐浴武火爲烹煉又曰卯酉沐浴子午同
又曰先築基無藥非爲沐浴乃是薰蒸冲虛子曰升
降周天助沐浴之正工子進陽火息火爲沐浴午退
陰符停符爲沐浴昔世尊見明星入二池中沐浴即
下田蓮池上丹瑤池又曰大周天養胎乳哺面壁都
爲沐浴溫養鐘離曰一年沐浴防危險也

小周天圖

五行顛倒術龍從火裏出



五行不順行虎向水中生

調外藥論十五

離塵曰外腎舉動卽身中之活子時外腎者卽淫根也淫根舉動卽要迴光返照綿綿若存呂祖云舉則施功靜則眠倘有念舉者不可煨煉煉則結成幻丹無念舉者卽可採煉雖一時之功奪天地之造化或遇行住坐臥動者速卽迴光返照凝神入於淨土息息歸根陰精者五穀飲食之精若非異風煨煉思慮淫慾不止凝神之時亦是走漏一般必用鼓動橐籥之巽風息息歸根向曲江吹噓煨煉穀精調調降下呼吸戊土待氣穴之炁自然行至陽關由是走洩

之象卽採烹煉運一周天周而復始調到藥產神知
卽止再調恐有耗藥之危險藥者卽腎之立氣發出
元精卽真種子曰藥靜爲立氣動爲元精夫外藥者
猶如霧露若不煨煉順從陽關而出化爲濁精倘元
精到外腎淫念若起化爲淫精而出又曰久視關元
之中一陽初動之時微意入於動氣之中意在真一
用後天呼吸尋真人之呼吸鼓動異風出入不離息
息向坤中吹噓猛烹極煉是爲調外藥調到動極陽
關猶如走洩順行之時候卽逆行之時候卽採運行
外藥不調小藥不產調到藥產神知再用採小藥之

工

採小藥論十六

離塵曰藥產神知不知者當面錯過小藥產時兩目
金光兩耳風聲腦後鈴響氣穴之中猶是滾水暖氣
推出陽關回到丹田又到尾閭小肚大腿趺來推去
用神功降伏辨老嫩採取烹煉運一周天動而復動
靜而又靜周而復周也若如藥老氣散則丹不結藥
嫩氣微亦不成丹必要不老不嫩如浴之初起暖氣
融融此時不老不嫩正好採取運行丹可成矣凡丹
田之中真氣發動必要煉一周天若不運一周天火

不能速止大藥不生古云運罷河車君再睡來朝依舊接天根煉至元精不動淫根如龟之縮外丹成矣止住後天武火文火仍舊溫養靜候陽光二現吹到門前刹杆金丹成矣又曰防危慮險藥生不知時之危險採取太過不及之危險採運失度之危險運行不見循環之危險進火不知止地之危險退符不知歸根之危險火足不知止火之危險得藥不升三關之危險冲關不真通之危險過關聚而倏散之危險關過鵲橋之危險服食黃庭虛空着一腳大有危險不出陽神之危險入定出定之危險道成千變萬化危險無矣運行周天之時意守丹田發意起巽風吹轉乾坤採取之時丹田用意謹守方可運轉矣

採藥歸爐論十七

離塵曰採藥歸爐者凝神入於氣穴必借後天呼吸尋真人呼吸息息歸根則氣自鼓自扇自呼自吸自逆回矣曰神呼氣氣歸竅吹吾身中無孔簫常覺在此氣自歸根又曰其息深深後天呼吸之氣留戀神氣後天呼吸之氣綿綿不絕歸根真氣既得神氣之力氣自回矣曰熾則坤火畧裏藏冷則巽風爲吹噓又曰微意入以動氣之中招攝動氣歸根又曰氣馳

外神亦在外神歸根氣亦回宮神反身中氣自回矣
又曰此時心意不可昏沉散亂必要專心意誠一念
不起一塵不染收藥歸爐後用封固之義

封固論十八

離塵曰藥已歸爐必要封固不令外馳停息巽風凝
神人定了心了意心定坤位候藥當時發意起火運
行周天心息相依不可太速不可太遲冲和運上乾
宮交購既罷復下坤宮歸根薰蒸靜候陽生周而復
始也又曰築基杳冥爲妙一陽初動心覺爲妙調外
藥猛烹極煉爲妙藥產凝神招攝爲妙封固息念杳
冥爲妙採取老嫩當時爲妙運行神氣竝肩爲妙歸
根大定冲和爲妙採藥曰視不昏爲妙養胎念無生
滅爲妙聖胎圓成不出爲妙神超上田溫養不出爲
妙調神出壳謹慎照顧爲妙面壁寂滅大定爲妙

水源清眞論十九

離塵曰水源清眞者水即是藥源即丹田也採藥者
靜候氣動之時必要杳冥大定思慮妄想全無不知
不覺一念不起此時水動是眞採之藥苗亦眞若然
靜定藥產之時思慮妄想塵緣習染知覺見聞卽名
水源不清藥亦不清採之無成矣藥苗者從清源而

生卽採取可成倘在濁源而生者卽棄之無用又如
淫念頓起不可採取採者結成幻丹總無成矣

火候論二十

離塵曰火候火者薰煉候者時候也然火候不明難
成道矣築基薰蒸是火一陽初動爲候陽生是火採
藥爲候沐浴是火起火採取爲候藥過三關是火停
息溫養陽極生陰爲候呼吸武火是火退符歸根爲
候溫養文火是火老嫩分辨爲候氣足止火是候大
藥發生爲火採大藥是候真氣通關爲火服食中田
是候黃庭溫養爲火胎圓出神是候神念湧出上田
泥丸溫養爲火調神出壳爲候也

活子時論二十一

離塵曰活子時築基時身上真氣跳動爲活子時一
陽初動產真種爲活子時元精出關是活子時小藥
產生之活子時藥氣馳外行動之活子時暖氣融融
之活子時真氣昇降之活子時藥放光明之活子時
放光三次採大藥大藥發生之活子時大藥過關行
動之活子時真氣不轉自動之活子時胎圓雪花飄
飄之活子時調神出壳之活子時曰立關者卽活子
時矣節節工法有玄妙機關都有活子時也修丹之

士不明活子時者總難成就又曰行住坐臥外腎舉動卽身中之活子時呂祖云舉則施功靜則眠始動始伏倘動極卽猛烹極煉活子時者乃玄關之別名玄關透露動靜曰活子時活子時者亦非易得之事必要仙傳真訣後學誠心靜候虛極靜篤之時自然玄關透露

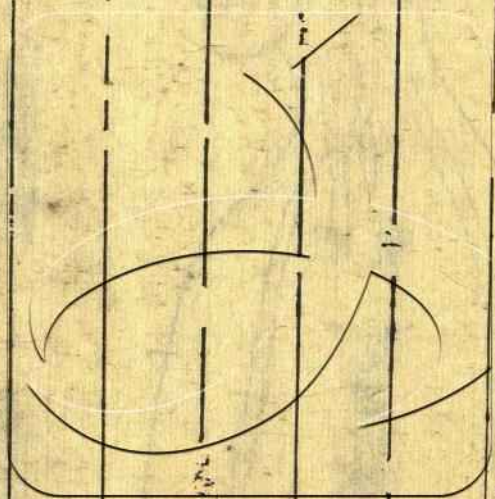
爐鼎論二十二

離塵曰鼎爐者神氣也凝神入於氣穴神爲鼎氣爲爐藥產時氣爲鼎丹田爲爐採藥歸爐氣爲鼎神爲爐採取運時神爲鼎氣爲爐運上乾宮乾爲鼎坤爲爐降下歸根時離爲鼎坎爲爐大周天時氣爲鼎神爲爐乳哺出入時氣爲鼎神爲爐總歸在內上爲鼎在外下是爐千譬萬喻總是神氣已又修煉金丹先要立起三田下田百日成丹之所中田十月養胎之處上田乳哺出神之所任督二脉神氣往來之徑路

小周天歌說二十三

成仙作聖兮別無他術凝神入氣兮杳冥大定萬緣不挂兮一念不生一塵不染兮淫念除盡久視炁穴兮神氣歸根水火既濟兮金木交併龍虎爭鬪兮日

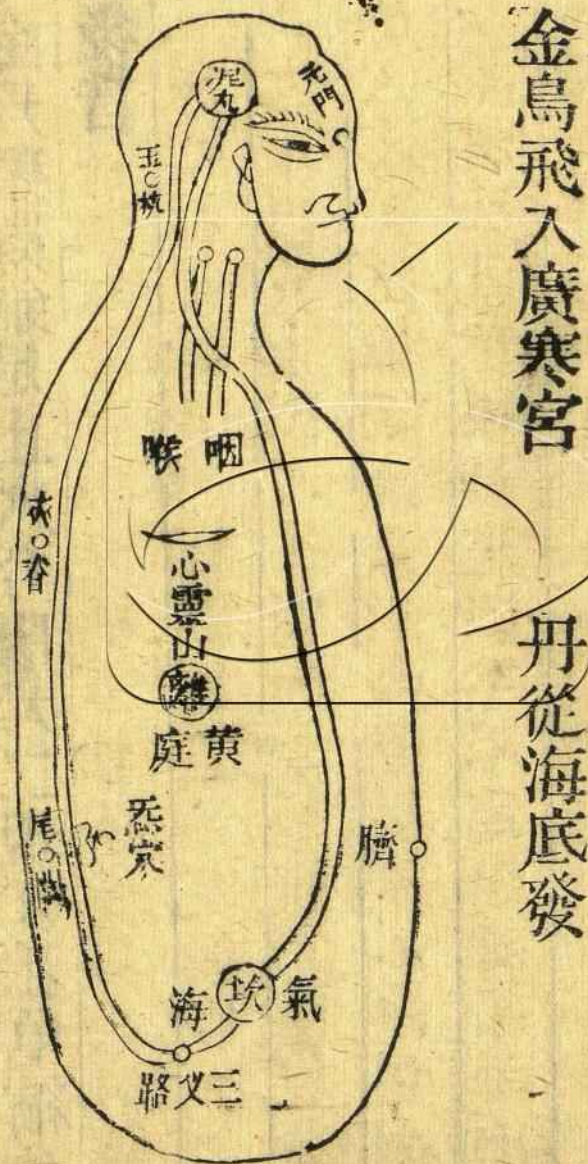
月同宮嬰姤交媾兮冲和薰蒸火燒鍋底兮暖氣融
融一陽初動兮猶如走洩陰極陽生兮外藥始生猛
烹極煉兮精化氣成藥產神知兮息息歸根意守關
元兮常覺常定採藥歸爐兮溫養薰蒸如浴初起兮
暖氣騰騰發意起火兮不敢留停意守中宮兮周天
轉運不速不遲兮冲和而行陽火昇進兮神氣同行
不前不後兮竝肩而跟運到泥丸兮溫養照定夫婦
交媾兮息效真人陽極陰生兮陰符降退息數出入
兮呼吸歸根後天武火兮順時而行藥到丹田兮依
舊薰蒸再候陽生兮照前施功子時起火兮逆上崑
崙三十六爻兮四牒路徑午時降藥兮順時同行二
十四爻兮四牒歸根卯酉不算兮潤餘周天三百周
天兮金丹聚凝氣足止火兮陽光二現淫根龟縮兮
再問後音



金鳥飛入廣寒宮

丹從海底發

大周天圖



白虎張威待赤龍

送上崑崙頂

採大藥論二十五

離塵曰火足必要止火若不止住後天之武火未免
 傷丹止火效驗淫根如龟之縮絕無舉動丹田常常
 温暖目至以臍一路虛白元精不動止住周天靜候
 陽光二現如若氣動不可採取以宜入定候陽光三
 現是爲火足丹成丹田之中而有大藥可能採取再
 用大周天之工法抽鉛添汞漸漸陽長陰消自然純
 陽無陰陽神成就然後神定倘然不定陽神不能出
 現

冲虛真人曰止火者藥物煉之不動又陽光二現止

火之候止住武火文火仍然溫養不可離也陽光發
現在眉目之間宛如閃電陽光一現此時火候未足
淫根未縮一遇陽生卽當採煉運一周天以至多翻
靜而復靜周而復周務其圓滿惟宜入定以培養真
陽候陽光二現二現者倘有氣動不可採取更宜入
定靜候陽光三現卽可採矣三現者丹田自有大藥
可亦採取大藥初起形如火珠大藥生時必有效驗
二目金光兩耳風聲腦後京叫兩腎熱如滾水丹田
猶如火熾有此景象大藥將生卽遷入中田先用河
車超脫纔得六根不漏下用木座抵住谷道上用木

夾牢封鼻竅大藥將生上騰心位心位不貯下冲尾
閭尾閭不透下透谷道此時卽微微輕撮谷道恐其
走洩倘尾閭遇阻不通一念不起一塵不染靜候而
動不可強引候真氣復動輕輕用意引過尾閭由夾
脊至玉枕到明堂下重樓過關如有阻碍侍候真氣
復動輕輕運用可也下重樓者猶如服食入於中田
神室之中蓋通中下二田合而爲一然藥在中田元
神寂照中下二田大藥勤勤發生元神雖居中田卻
運中下二田二氣之妙用化成虛空一大境此時用
火若有若無方合元妙之文火二氣升降不用意引

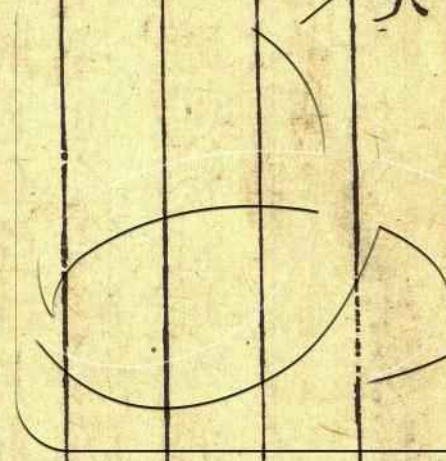
自然而然矣

十月懷胎論二十六

離塵曰十月養胎不用河車鶴胎龟息之綿綿鐘離真人云一年沐浴防危險防其心不定常常用溫溫氣候之火不有不無常定常覺若不知覺尤恐火冷丹遲又曰初入定時必用火候煉氣成胎而化嬰兒之神神微胎成之後則可無用火候倘若妄意行火不免傷胎只要微有微存無無真無二氣俱定便成虛無之妙境故曰十月胎神神全則出由中下二田遷以上田

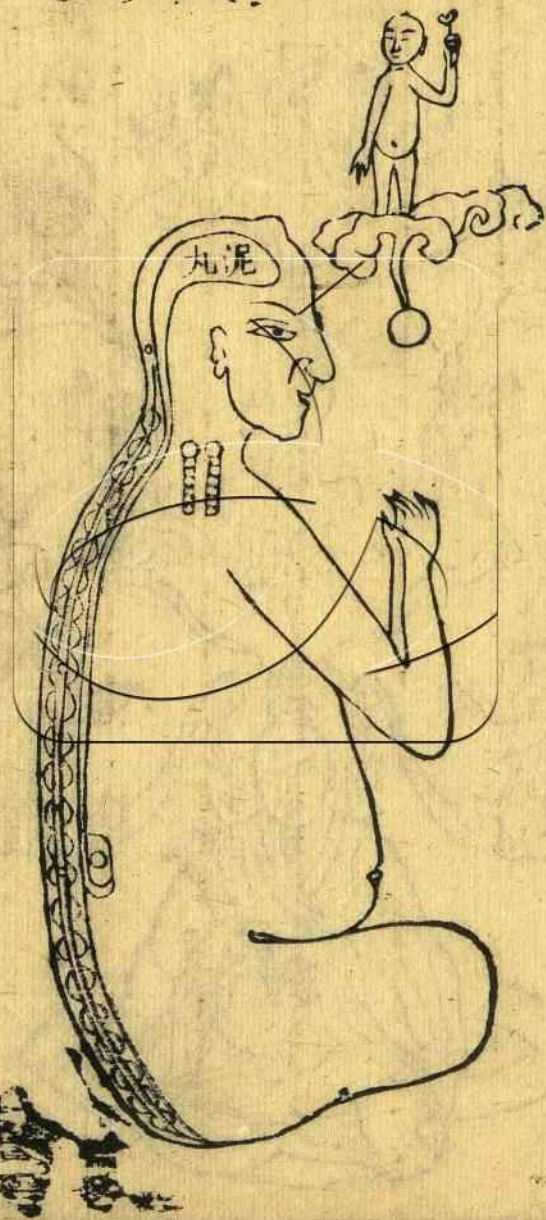
冲虛真人曰初入定時守定三月二氣微微動以臍輪之虛境守至四五月二氣俱定食性已絕獨有元神寂照爲胎仙之主矣到六七月心不生滅昏睡全無至八九月百脉已住至十月胎已純全神歸大定定能生慧自有六通之驗矣漏盡通天眼通天耳通宿命通他心神境通惟神境一通喜言人間禍福未來之事惟慧而不用轉識成智又曰抽鉛添汞添一分陽消一分陰添十分陽十分陰消盡純陽無陰謂之陽神初禪念定二禪息定三禪脉定四禪滅盡定有一毫之意餘陰尚在有一毫散亂之念神未純陽

有一分飲食有一分陰在有一分口鼻之氣在有一
 分陰分陽不盡不死分陰不盡亦不仙必要食氣全
 無神仙不遠矣



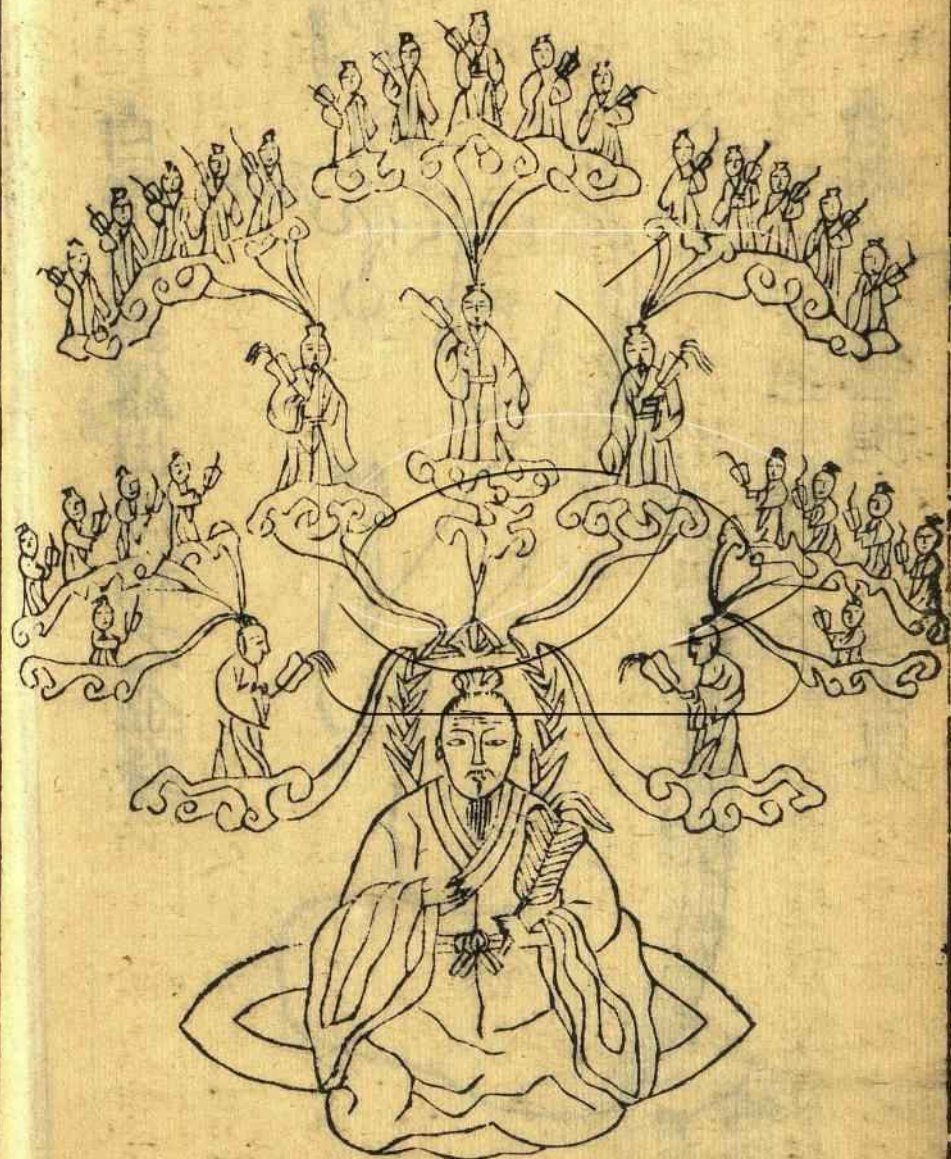
白毫端裏露出法相之金身

乳哺圖



舍利光中普現大千之世界

身化億百千



乳哺論二十九

離塵曰遷神上田出天門而顯現者倏出倏入當十
月之內出者不宜由恐六根之爲魔妄出神失而着
魔境倘息一着口鼻者恐神隨息出故而隨卽入內
將息氣而歸胎至十月之外由上田而出入者不宜
遠行尤恐迷失于外又曰初入上田定在泥丸入定
以久天花亂墜之際欲出天門速去速回不令久出
不令見聞于遠境漸出漸熟漸哺漸足三年神圓可
以千變萬化又能通天徹地濟世誅邪任其所爲若
如三年乳哺止住不煉只有神仙之果無天仙之分
必再加九年面壁之功天仙在手飛昇冲舉之道也

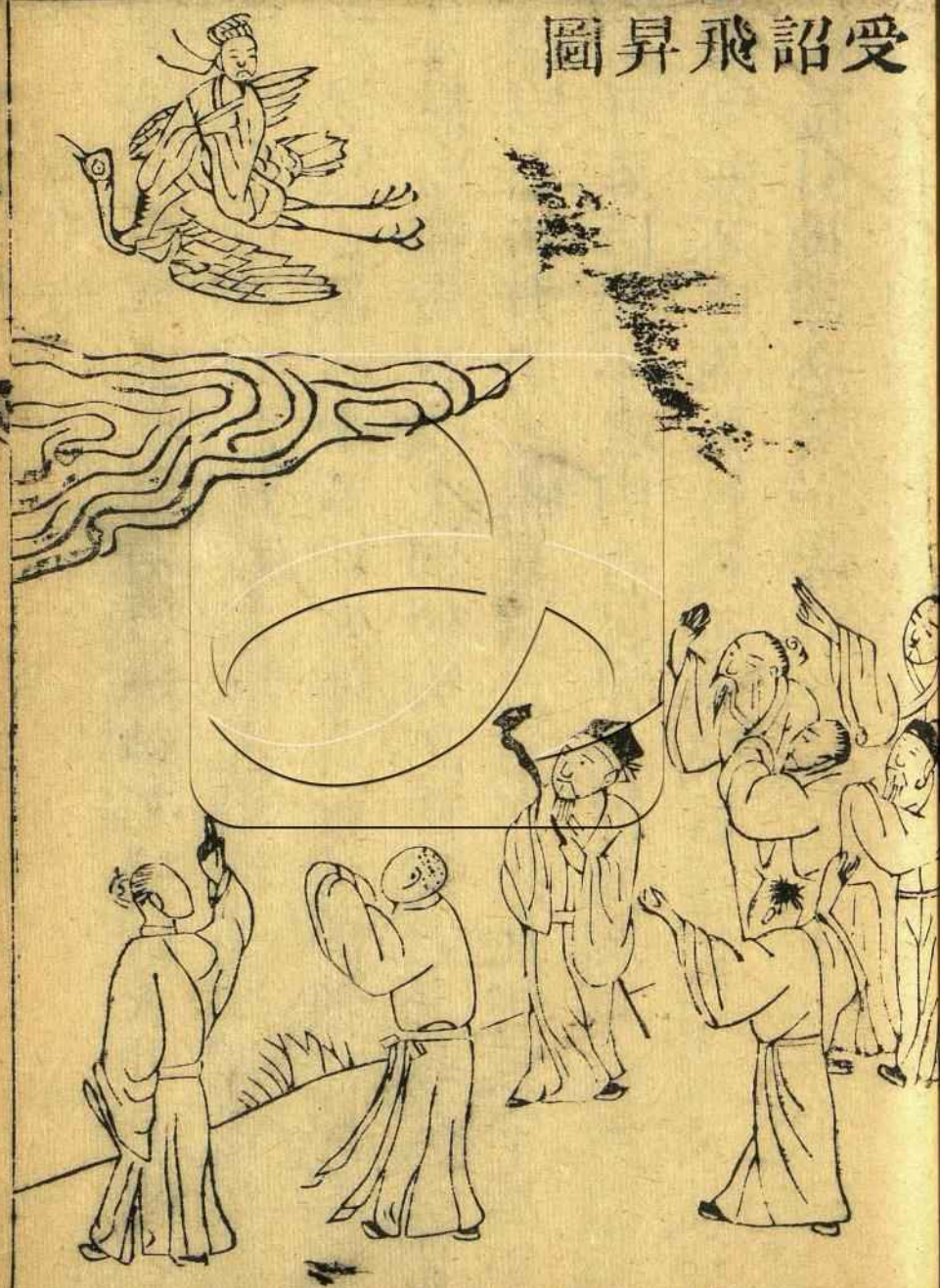
面壁圖

神火化形空色相

性光返照復元真



受詔飛昇圖



面壁論三十二

離塵曰九年之內無功可煉神不是神火非其火心無其心意無其意恍若太虛混沌沌鴻濛未判之先嬰兒如在腹中不知天地人我煉虛無之純陽歸於昆盧性海寂照上田須臾不離煉之又煉久久陽神以老法力廣然寂滅大定亦非九年或千萬年亦可又曰九年之內杳冥定在泥丸不可遠遊遠離者神弱不剛久久煉得形神俱妙是爲功成汝欲住世接引後學必要前輩師傳謝過天恩方可開示呂祖云吾欲開示未謝天恩不敢傳矣

妙訣歌三十三

離塵曰凡修丹之士訪求至人指示口訣真傳實踐之工夫不然者至死無成矣歌曰無上甚深兮微妙法旨百千萬劫兮難逢難遇吾今見聞兮得遇受持願解如來兮真實妙義憑君聰敏兮顏閔二子不遇明師兮莫想猜疑長生大道兮金丹之理不得精通兮莫放狂語後天呼吸兮必要師指妄用勞神兮枉費心機立牝之門兮務必師授妄猜徒然兮空費神思藥物老嫩兮必要師指不求高人兮自悞真機真實口訣兮要師指不強辨兮自暴自棄干經萬

典兮對準不~~差~~經不對兮工夫枉費聖人著經兮
流傳後世細參根蒂兮顛倒是非男子下手兮忝悟
根蒂父母未生兮在胎胞裏此地下功兮煅煉嬰兒
火燒鍋底兮真氣騰矣週身發癢兮肉跳動行採取
烹煉兮外丹成功女子修煉兮先守乳根久久用功
兮血旺氣生夾脊雙關兮直上崑崙任時使氣兮力
思吾形氣旺換功兮安爐立鼎然後照男兮一樣功
行太陰煉形兮若有若無久久圓滿兮滾出天門若
問些兒兮端的是何元關竅內兮翻打斗金千門萬
戶兮都是無成旁門外道兮不能成真正門修身兮
別無他名長生久視兮精氣神凝黃金煉得兮復變
白金黑鉛煉得兮賽如丹砂孤陰孤陽兮大道難成
性命雙修兮方出苦論目前大道兮凡夫不識大道
原來兮現在目前出立入牝兮真訣妙用趨出趨進
兮必用巽風後天呼吸兮原在鼻孔真人呼吸兮現
在山根蹈破鐵鞋兮無處覓尋識破不值兮毫釐分
文成仙作聖兮別無他術伏氣原來兮不能長生伏
氣元來兮必定長生伏氣不伏兮後天之氣伏氣要
伏兮先天立氣伏氣之法兮必要師傳妄伏閉氣兮
恐傷殘身閉而不閉兮真訣妙用仙佛源頭兮天機

洩盡訪求明師兮傳授真訣志財侶地兮方好下功
吾勸賢良兮訪師修煉不可迷失兮名利恩牽古今
多少兮英雄豪傑南北山頭兮埋藏土內古今多少
兮上志高賢直上無生兮不不東林

關竅論三十四

離塵曰三關者尾閭夾脊玉枕是也九竅者每關左
右兩条白脉三關共成九竅三田者上田中田下田
是也九竅者上前曰立牝之門曰不二法門曰道義
之門曰上鵲橋上中曰元膺竅曰津液之海上後曰
泥丸曰上丹田曰元都中上曰中臙曰氣海曰乳房
中中曰黃庭曰正位曰這箇中下曰祖氣穴曰戊己
門曰淨土上下曰關元曰生門曰死戶下後曰三义
路曰尾閭穴曰母子分胎之所曰下鵲橋下前曰陽
關曰腎管曰陽精出入之所再有竅中之竅元之又
元妙之又妙金鼎真種子元精立關一竅學人專心
訪求指示可能有此妙景修丹不得立關一竅到老
無成矣後三關九竅者周天徑路昔世尊曰九種鐵
鼓一箭射穿前三田九竅各有妙用煉已時立關不
得見者築基百日之功初用立膺竅之津液玉液煉
形之法通關開竅之先峯次用關元竅凝神聚氣之

法候一陽初動氣穴現出元關用陽關竅攝藥歸根
運行周天用元門之巽風進 陽火用泥丸之溫養
退 陰符依舊歸根發生小藥元竅之本根發火採
運而過三叉路口降下鵲橋原用氣竅大藥養胎于
黃庭竅中乳哺立都依舊原用面壁泥丸不動不移
臆中婦人初用立關金丹之本也十竅各有言曰上
田乾坤交媾中田坎離交併下田性命交併元關九
竅各有妙用少一不成

元關論三十五

離塵曰惟立關一竅中之王也猶是立關喻君王
三關三田喻六部宰輔前後二九關竅喻文武官將
週身毫竅喻住同萬民若無立關猶國中無主國中
無主天下荒亂萬民受苦人身不得立關身中無主
以致勞神傷氣酒色荒迷不得長生然不得立關者
總屬旁門不免投胎故必求領真訣還要真心實意
煉至虛極靜篤之時百尺竿頭猶進一步立關自現
矣立關之色如霧露潮濕之氣煉成金丹硃砂之紅
氣放現光明水銀之白氣無足可行無形可動聚則
有散則無隱顯莫測之機也故曰天得一以清地得
一以甯人得一以聖金剛經云一合相不可說大學

云至善之地中庸云率性之謂道易曰黃中通理總異名言之不盡卽此立關一竅是也

後跋

從來學道之書前聖所著叅同悟真一切丹經立理明露一二隱藏八九後學難以剖明無處下手余著立妙鏡一部可謂詳且盡矣使後學得遇此書庶心中有所柄繩此叅訪明師指點首尾中間火候老嫩金丹奧妙始末備陳彼入道者益加精進余自幼看破紅塵不思榮華不求婚配釋道二門覓立尋理不得叅明後又出外三年尋師訪道不惜財力登山涉水萬苦千辛偶遇公平學道真師指示真訣大略隨棄家業護師行道五載勞苦不辭方得道聞勤叅苦悟

密修至道八載功成故述此書按上中下三篇傳留
後世余願信道賢良誠心參究指日可明不落育師
旁門外道所述不枉吾苦志度世之願矣

同治丁卯二月朔日霞幕山離塵子李昌仁謹跋

立妙鏡真訣問答卷下

訪賢助道論第一

離塵曰訪賢外護者必要擇選高賢上士之人素來
心性所爲輕財重德仁義無虧果能信道無疑遇事
始終不二汝等有緣者方可立誓護助道成然一
人養胎必用兩人護法至常年用費必須預備果能
財侶一得市廛靜處和光同塵隨機應變密修至道
功成面壁之後再訪名山洞府寂滅大定待詔飛昇
矣倘若高賢未遇外護未得則可保精養氣存神古
云有緣千里來相會無緣對面不相迎又曰人有善

念天必從之偶遇中正賢士之輩可能護助者速卽入室下手不可錯悞遲延

河洛八卦論第二

離塵曰先天河圖乾坤正體乾爲天坤爲地後天洛書變化坎離離爲女坎爲男也水一火二木三金四土五乃是先天五行也天一生水地六成之陽施陰受地二生火天七成之陰生陽交也天三生木地八成之天降地包地四生金天九成之地生天含矣天五生土地十成之天生地成也河圖○乾交坤媾洛書○坎施離受陰陽顛倒五行錯宗先後混雜陰陽

冲和水土既濟金木相併二土包含結成刀圭神凝氣聚聖胎成就矣河圖○水火木金土先天五行欲交未交曰河圖○交媾以後陰陽錯宗曰洛書○後天五行金木水火土也乾爲老陽戌土成五數坤中老陰巳土亦成五數凡父凡母交媾欲交未交之時曰河圖○男女交罷河圖變化曰洛書○夫婦初交時乾男淫念一起生出壬水入於坤女腹中坤女淫心一動生出陰火包含陽水而成胎孕是爲乾失中爻之陽變成離故離中虛也坤得乾中一陽轉變爲坎曰坎中滿矣是河圖○變成洛書○陰陽錯宗精

血包含女人有孕矣夫婦交合精旺氣足則易成精
神衰敗則難成凡聖亦然聖人用功將河圖○變化
身中自有聖父聖母交媾三寶凝結而成聖胎初用
神功凝神入於氣穴之中久久神氣冲和薰蒸一身
坤中老陰透出與乾中老陽一交卽乾中生出壬水
曰天一生水壬水降下於坤陽施陰受曰地六成之
是爲水火既濟壬水與丁火一交生出丙火曰地二
生火一陽初動調外藥也丙火昇上於乾與乙木相
交曰天七成之丙火與乙木一交生出甲木曰天三
生木甲木降下於坤曰地八成之甲木與辛金相交
生出庚金曰地四生金藥產神知小藥成矣庚金昇
上於乾宮曰採取運行庚金與已土一交曰天九成
之庚金與已土一交生出戊土曰天五生土戊土老
陽降下於坤曰烹煉之旨戊土與坤中已土老陰相
交曰地十成之二五之精妙合而凝結成刀圭聖胎
初結外丹成就曰河圖○交媾以罷反成洛書◎乾
坤變成坎離先天轉變後天也古聖人重立天地再
造爐鼎再將洛書◎初變坎離用功也指立篇云尋
天掘地見天光種得金花果自強女媧氏曰煉石補
天者卽取坎填離之功後天五行金木水火土金一

木二水三火四土五是也聖人重立鼎爐煅煉金丹者目視中田久久專視坎中產出庚金之鉛曰大藥將大藥運上於離宮曰抽鉛採大藥也庚金與乙木一交曰添汞庚金與乙木一交生出甲木降下於坎曰剥陰甲木與癸水交媾曰龜蛇蟠結甲木與癸水一交生出壬水上升離宮曰取坎壬水與丁火相交曰嬰姤同房壬水與丁火一交生出丙火曰填離丙火降下於坎曰消陰丙火與已土交媾曰烏兔交結丙火與已土一交生出戊土曰產牟尼坎中戊土上昇於離曰龍女獻珠二土凝結聖胎內丹成矣久久永盡鉛乾純陽無陰聖胎圓成洛書◎功畢返成河圖○後天復以先天又曰乾天一三五數曰陽九之說坤地二四之數曰六陰六九合成十五卽圓滿之數也又曰聖人用功設立鼎爐煅煉金丹運行周天之限數譬喻之妙用子時起火昇到於乾午時退符降下於坤乃一日之喻初八上弦昇到於離廿三下弦降下於坎乃一月之喻冬至一陽昇上於天夏至一陰降下於地乃一年之喻也

眞口訣歌說第三

離塵曰煉已止念萬緣了萬緣放下莫心焦無心於

事無事心視聽言動不相交無天無地無日月世事
紅塵不知曉築基百日勤打坐二六時中不差毫行
住寢食總如如惟恐火冷丹無效薰蒸工夫要堅牢
用力定心不思焦神氣相投龍虎交嬰兒姤女抱得
牢五行躡簇關元內日月同宮念要拋萬緣放下心
不跑用意做謀神氣交牛郎織女時相會同房花燭
胎孕包神氣冲和精神爽溫養沐浴嬰姤交文火煅
煉意要調金木相併永堅牢水火既濟添土燒火養
鍋底水熱了五氣朝元心安定三花聚鼎性要牢龍
虎鬪來龜蛇交金烏玉兔要烹調混沌混沌猶是夢

恍恍惚惚藥苗到如鷄抱卵不放捨小龍養珠結得
牢若亡若存溫和養不寒不燥藥苗到不着不離嬰
兒笑如若着離嬰兒跑久久養得精神滿血旺氣足
有藥苗晝夜功勤用火照看看氣騰有驗到週身癢
動肉要跳嬰兒出關就要跑八仙俱在靈山候王母
蟠桃頃未到

外藥用功定丹灶風吹精化變藥苗猛烹極煉外藥
調方得藥苗勿走搖千徑萬路不肯去單出陽關到
腎稍若起淫念嬰兒逃變化濁精藥廢了急用擎龍
伏虎法武火烹煉嬰兒笑獻竹喚龜吞玉芝鼓琴招

鳳飲丰刀猶如鐵匠風箱扯火焰精化藥勿逃外藥
來時龟头稍猶如走洩一般效降龍伏虎手段高用
刀伏定神氣交猛虎回宮就要跑老嫩分別均勻好
急用武火過鵲橋搬運河車上天曹神氣冲和過關
去失意分離藥要逃溫養文火在靈霄陽極陰生下
鵲橋急用武火順時到靈山依舊文火照燻蒸煅煉
安排好嬰兒方得坤母抱夫婦交結不離散精神日
增有功勞嬰兒若然出外跑照前施功要烹調調到
精滿有驗到二日金光耳聾了雷鳴一聲嬰兒跳丹
田猶似滾水澆到此外藥不可調再調嬰兒損壞了
小藥用功兮久久內照藥重一片兮採取就隨立之
又立兮玄妙竟到竅中之竅兮竅裏又高黑龍打潭
兮黃龍來到白龍吐氣兮不可遲跑黑金煉黃兮黃
芽來到白金採取兮運到崑崙白龍啣珠兮天機露
了週身趲到分鷄卵樣高回到丹田兮猶如脹飽兩
肋疼痛兮苦楚難熬採藥歸爐兮用心照料母子相
會兮神氣相交來到中宮兮安然坐好溫養沐浴兮
不可心焦嬰兒姪女兮相和合好老嫩分別兮採取
就跑金烏半斤兮不多不少玉兔八兩兮不減不飄
初入上弦兮陽火宜進廿三下弦兮陰符降退

採大藥用雙目專視中田七日間藥苗發生下丹田自然
行到尾閭關身中運前後轉不採真氣枉徒然移爐
換鼎到離宮清清靜靜心莫散捧立聖要師傳妄用
心機也徒然雙目連珠勤專視黃芽白雪發根苗曰
視中夜守留嬰兒自然到中田夫婦和睦中房闢大
藥發生在下田溫和養謹慎照煅煉嬰兒不用焦不
昏不沉着力照嬰兒纔得笑遨遨念不起萬事拋大
藥煉得海底跑腦後雷鳴耳後風丹田猶如滾水澆
紅如日軟如綿雷鳴一聲到中田回到尾閭卽速調
不調大藥洩漏拋大藥生到中宮六門緊閉不教鬆
卽用河車就超脫方得大藥不廢逛大藥冲尾閭關
不可意領就過關謹謹慎慎來靜守候他復動引過
關用木座抵谷道好用河車運過關再用木夾牢封
鼻方保大藥不外飄用五龍捧立帝嬰姪天河上靈
霄火龍勇躍來出現降龍伏虎不得離清靜看守
好嬰兒騎虎上靈山真氣復動領過關小心謹慎到
中丹嬰兒停不肯跑不可扯他強過關恍惚守住黃
河內杳杳冥冥藥不散穿牛鼻不安走牽過鵲橋到
中丹三關九竅開通過不用意引自循環

養聖胎要調和陰盡陽純結內丹十月工夫溫和守

如鏡卷下
晝夜不離看中丹三萬刻又六千行住坐臥不離丹
先用若存併若亡然後存亡兩不關有微有無微無
真教文火妙內藏若無微無原不無空不空來如來
藏若着有聖胎傷若如無了嬰兒亡煨得絕食嬰兒
爽煉得氣死姪女帮百脉定內丹足火候不用虛空
藏聖胎圓滿嬰兒現不可妄走在外方六神通都來
到過去未來也知曉嬰兒不可出外跑坤母收來懷
中抱自幼小恐迷失坤母謹慎來顧照六大神通不
可用謹藏養成牟尼寶養珍寶妙裏藏嬰兒姪女在
中黃久久胎足有驗到雪花飄飄出黃房久守中不
超脫尤恐正氣要回還着他口鼻尸解果神不獨立
要轉凡若守中不超脫萬載愚夫在塵勞神念湧出
天門去泥丸調神自逍遙

乳哺功泥丸養不可妄出走外鄉溫養沐浴虛空照
不着不離嬰兒笑守泥丸謹慎照尤恐嬰兒出外跑
有不有來虛空照無亦不無嬰兒笑久久自效驗到
六出紛紛出關跑初出元門自幼小一步二步要娘
照初出關卽刻收恐怕嬰兒失路回一里二里卽速
轉坤母細心好照料百千里要走好萬里天崖遍行
到六大神通都顯妙再煉九年面壁照到此時止住

了陽神不老神通小天仙從此現成好不煉元神不堅牢

九年內無可煉名山洞府訪仙迹鼻端有白須常煉杳杳冥冥不記秋千萬年常一定無年無月無知曉常覺守在虛空照元神久久養成老真氣足元神壯返老還童嬰兒笑白髮童顏桃花色嬰兒跳出元門跑呂祖云要飛昇玉皇無詔不敢跑留在凡間立功勞接引後學上天曹功成滿丹書詔引到極樂朝母笑或在天宮或遊遨則奉請來不受詔千萬載永堅牢超出三界樂陶陶天地有終我不曉一性常明在天曹九族祖封贈詔父子團圓夫婦笑男兒方得稱大孝女子丈夫名聲高

門人問答第四

貫中一問曰如何陽神五等仙請先生指示

李子答曰陽神五等者人仙地仙神仙天仙金仙是也百日功行氣足於下田是爲人仙矣證果於下田人仙亦不離人也守之者益壽延年不守者神馳氣散與凡人無異人仙加工再探大藥過關服食於中田是爲地仙矣證果於中田然地仙不離於地也難免尸解之果總是神氣爲二沒後元神不能獨立不

免投胎散地仙與人仙同理地仙再加養胎十月食氣俱無百脉以定胎圓出神陽神超在於上田是爲神仙矣證果於上田神仙不離於神也陽神微嫩不能超出天外亦無神通不過壽與天齊神仙再加調神出殼復煉虛無之陽神煉神還虛三年乳哺之後神氣漸老通天徹地千變萬化是爲天仙矣證果於上田天仙不離於天也天仙再加面壁九年用煉虛還無之神功常定常靜久養陽神堅固法力廣大遨遊八極超出天外永固常存逍遙極樂是爲金仙矣貫中二問陽神五等陰神若何請先生明示

李子答曰陰神亦有五等一曰說世上之禍福見鬼見神二曰見天宮與地府三曰遊天堂與地獄四曰成神五曰成仙一曰言人禍福又見鬼神者乃是先世宿根此爲假道惑人也二曰見天宮與地府者乃是旁門用功六門緊閉逼出陰神此是左道害人也三曰遊天堂與地獄者乃是外道打坐存思妄想之功此是魔道哄人也四曰成神者乃是天上神仙做了錯事降下凡塵又或鬼仙地仙奪舍而來又神仙戲遊人間不昧靈根自幼曉得過去未來之事亦有神通不用修持而得沒後爲神五曰鬼仙者乃是不

得正道枯坐旁門晝夜功勤陰神出現是爲上等鬼
仙中等鬼仙沒後地府爲王下等鬼仙者沒後搶胎
奪舍而生也

貫中三問曰如何子午卯酉溫養沐浴請先生指示
李子答曰下功起初神氣入定爲酉時沐浴靜候陽
生動而復靜爲子時沐浴進陽火息火息效爲卯時
沐浴真息微動爲午時沐浴故子午卯酉都有沐浴
溫養之義乃是修仙之妙用又曰進者進陽氣之火
退者退陰氣之符採者武火取者取腎中之元精烹
者武火煉者煅煉陰精火中有符符中有火也又問

如何老嫩答曰酉時沐浴之後陽動採取藥物初生
是爲嫩也不能成丹動而復靜子時溫養靜而復動
不採藥苗太過老也亦不能成矣進火卯時沐浴丹
未純熟退符太早午時溫養不退太過亦不能成丹
又曰如何老嫩當時答曰陰極陽生陽旺卽採運上
乾宮陽極陰生陰旺卽退歸根此時不老不嫩之時
也進陽火者火是氣退陰符者符是神火中有符符
中有火火符合煉而成丹矣進者進真氣之陽火退
者退陰神之陰符進退都在泥丸採取者採真陽之
元精烹煉者烹煉陰氣之濁精採取烹煉者全在氣

穴又曰進者坎進上田退者離退下田又曰天干地支八卦鼎爐盡是煉丹之妙喻世人執着有相之方位任他修煉至死無成夫關竅者煉丹之徑路世人執着實相亦是徒然凡一切譬喻乃修丹之妙用其實總是神氣二物合而爲一也

貫中四問曰修行打坐盤膝如何樣好請先生開示李子答曰修煉金丹長坐短坐隨自力量而行不可強用也不論長坐短坐總要有仙傳真訣若無真訣那怕長坐不臥亦是無用矣六祖云長坐多癩癩菩提怎長睡臥不思量菩提曰日長活時常坐不臥

死後常臥不坐一堆骷髏骨何作兩樣行年少之人長坐亦好年老之人長坐不臥神疲氣弱怎長結得金丹必須保養精神爲妙不可長坐不臥也十月養胎方可長坐矣又問曰前三三之後三三兩箇三三三担担如何講究答曰前三三乃三田也後三三是三關也前三三九竅一担後三關九竅一担豈不是兩箇三三一担担都要立關去挑也歷年苦功無人曉一紀飛昇天下聞矣

明性一問曰旁門外道亦可成道否請先生指示李子答曰不能成道也三千六百旁門九十六種外

道皆是洪福吹打唱念極好聽失棄魂魄精氣神子
午卯酉定時辰納陰補陽是魔根枯坐旁門存思想
精神傷盡命難存步罡拜斗空費力畫符劃卦枉勞
神蹈卦念咒弄鬼神空勞一世無得功閉氣內思損
立氣面黃疲瘦像鬼形受戒燒身是愚人忤逆爹娘
喪殘身外道邪法呼風雨騰雲駕霧是妖精未來過
去他知曉一靈陰性亦無用採戰房術傷陰德天眼
寬寬不容情打七煉魔吐血病悞信邪師傷性命一
切旁門併外道諸公心內自評論

明性二問曰今僧自稱大和尚得道真否請先生指
教

李子答曰非也他口稱大和尚傳法紙上傳他几句
字也是假名猶是做戲在臺上君臣父子相稱下臺
原是班子他知過去未來強出陰神猶似夢中茫渺
不明

明性三問曰訪師可有遇否請先生指明

李子答曰訪師必要堅久之心不可性急登山涉水
勞苦身心遍訪天下感動天心苦功限滿明師可遇
矣昔黃帝訪道八十一年方遇廣成子先生授道修
真白玉蟾祖師十四歲出門訪道至五十九歲遇劉

海蟾祖師授道修成

休凡一問曰古云地湧金蓮真否請先生指示

李子答曰觀音出商末時打坐普陀洛伽山潮音洞名青蓮女未知何處人神通廣大普救萬民世人取觀世音後復取名慈航潮音洞如何湧得出金蓮人腹爲地一陽初動元精透露色如黃金妙喻金蓮也

休凡二問曰蘆芽穿膝是否請先生指示

李子答曰釋迦出周中打坐雪山槃陀石上如何透得出蘆芽是藥產外馳過膝元精色白妙喻蘆芽也

休凡三問曰蹈蘆過江是實否請先生開示

李子答曰達磨出梁時南天竺人初投梁不契後復歸魏助資修成時道未成身重泰山如何蹈蘆度過江去下田爲山江藥過鵲橋妙喻過江也

休凡四問曰白雀聚鼎是真否請先生指教

李子答曰如來先到雪山後歸羅山凡體打坐如何頭頂聚得牢白雀是藥歸乾頂色如白雀妙喻者也

修元一問曰師姑可成道否請先生指示

李子答曰不能成也自古以來那有無髮女仙佛演戲亦無光頭女仙天下菴觀寺院亦無無髮女仙佛神像千經萬典之中亦無光頭女人成道祇有帶髮

道姑成仙師姑若想成道總要蓄髮隱身方可成仙也

修元二問曰女子如何方可修得成正果請先生指示

李子答曰女子成仙必要異志方可成道或裝癲裝狂花容變醜錦衣變縷智慧能幹萬有拋盡隱身藏體方可修成男子七寶金身女子五陋之體防男如同防虎若不謹慎老虎卽刻陀跑

修元三問曰自古迄今人人說道得了玄關方可成仙作聖他在何方人民何姓請先生指明鵬

李子答曰那無地名懇求明師指點路徑可以相會這箇玄關先天祖居住在南嶠部洲無雙國神州府硃砂縣崑崙山中靈王太子名真元字元陽號西來意爲因色慾未盡貪想紅塵天地開闢以後顛落後天北具盧州安養國玄黃府白金縣靈山下菩提村賢家爲寄子寄父臭然心仁慈善之人寄母神氏心邪貪戀凡華邪正患難之事都要他去做酸臭苦辣之事都要他去嚐晝夜辛苦勞力費神玄關懊悔當初錯想念頭今日之時要死不能死想生不能生怨恨不已半夜之間正在牀中悔恨思想忽聽隔壁靈

父坤母交媾立關心歡踴躍急忙起身趨入坤母腹
中變化嬰兒時混沌君三年丁巳歲五月三十夏至
日亥時借母投胎住在坤母腹中靜候百日至伏虛
皇五年丙午歲十一月初一冬至日子時產生靈父
坤母老邁得子歡天喜地猶如得着夜明珠一般取
箇乳名立關立關曰都虧父母育我而有出世若無
父母交媾我要墜落苦海轉投四生永無出期父母
之恩粉骨粹身實難酌報也立關寄父姓靈名元宗
寄母姓坤名月寶立關師父正一子真人傳他大地
造化之功立關晝夜功勤習成神通而有移山倒海

之法千變萬化無窮矣他父母心中畏懼尤恐他操
出禍來故而時刻照應須臾不敢離他立關常常打
筋斗上天大鬧天宮天宮內織女以他招親做新郎
再轉法輸入地海內大鬧龍宮龍宮內龍女以他配
婚家中黃金滿室異寶滿前有時宿天宮有時宿龍
宮父母愛如珍寶立關長大成入仍舊遷移老家崑
崙山復取大名真人立關出門遊玩坤母時刻照應
不敢離也時明帝七年戊子歲八月中秋望日子時
出門坤母叮囑他速出速入不可久住於外立關時
刻吃奶不離坤母遠行久久乳哺大人一般父母亦

放心得落方可離母遠遊父母又以他婚配月府常娥爲偶產生一男名金童又產一女名玉女立關出外遊玩朋友以他取箇號名陽神子如來地藏親兄弟斗母觀音嫡姐妹元始玉皇爲道友諸佛菩薩親眷屬立關祖父木公祖母金母太公無上太婆無生立關住在天宮佛國做仙郎快樂無窮也立關功行圓滿寂王九年正月元旦子時脫壳飛昇騎龍上天矣

修元四問曰有這樣好處可有會期請先生指示

李子答曰那有會不着必要你誠心自然相會也立

關初做新仙在靈霄宮受職功成圓滿久成老仙遨遊天下逍遙物外矣名山洞府安身立關受職斗柄之主推運周天日月星辰隨之載運若然錯悞時刻上天謫降凡塵當行則行當止則止不可免強也勞心費力三十日睡去初一子時醒初三起身初八起程行到十五日到老家崑崙山又睡到二十三動身回到靈山家裏三十又睡到初三起身料理五天初八日又要起程周而復始不能停畱也你若要去會着立關三十就要去真心候他他若起身料理罷了好與你相會閒談待到初六七方可相會講理談

玄女金卷一
玄你若不誠意靜候他他睡去不醒不能與你相會你若去遲了他初入又要起程不能與你會也不得正道一觀渺茫不知若得正道之人觀見句句玄理字字有妙乃是一部全功真經人若解不出玄妙乃是旁門外道若人剖得出玄理乃是高賢聖人矣天是大天人是小天可盜萬物之精華可奪天地之造化可竊仙佛之神功可修八寶之金丹可以長年可以不壞可以超過天地劫運之外永劫常存矣不論富貴貧賤祇在有志無志而分有志者成仙作聖無志者墮落四生雖愚昧小人得了玄關修煉亦齊
未有不能竟成者也

破迷勸世歌第五

紅塵白浪兩茫茫忍耐謙和是妙方到處隨緣延歲月安分守己度時光休將自己心田昧莫把他人過失揚謹慎應酬須仔細耐煩作事好商量多藏財帛他人享廣積陰功後澤長罪孽難寬奸婦女鬼神最重孝爹娘從來硬弩弦先斷每見鋼刀口易傷惹禍定因閒口舌招尤總爲熱心腸是非莫管分彼此好歹何須論短長爭產爭銀殃早伏行善修德福無量吃點虧時無大害學些呆處有何妨榮華總是虛花



71005247

事富貴猶如夢一場老病死亡誰可代憂愁苦惱自
承當人雖奸巧誇伶俐天自高頭作主張曲徑斜行
真地獄公平正道卽天堂奸雄欺世神難恕刻薄人
家後不昌一服保安和氣散兩端勤儉訓兒方休鬪
勝來莫爭強百年一夢醒黃梁恃強凌弱朝朝鬧人
禍天灾日日忙轉眼白頭人易老荒邱墳墓是家鄉
勸君及早回頭悟積善修福策最良善氣充時諸惡
戒消灾延壽姓名香

後學艇帆子雲水道人敬錄

