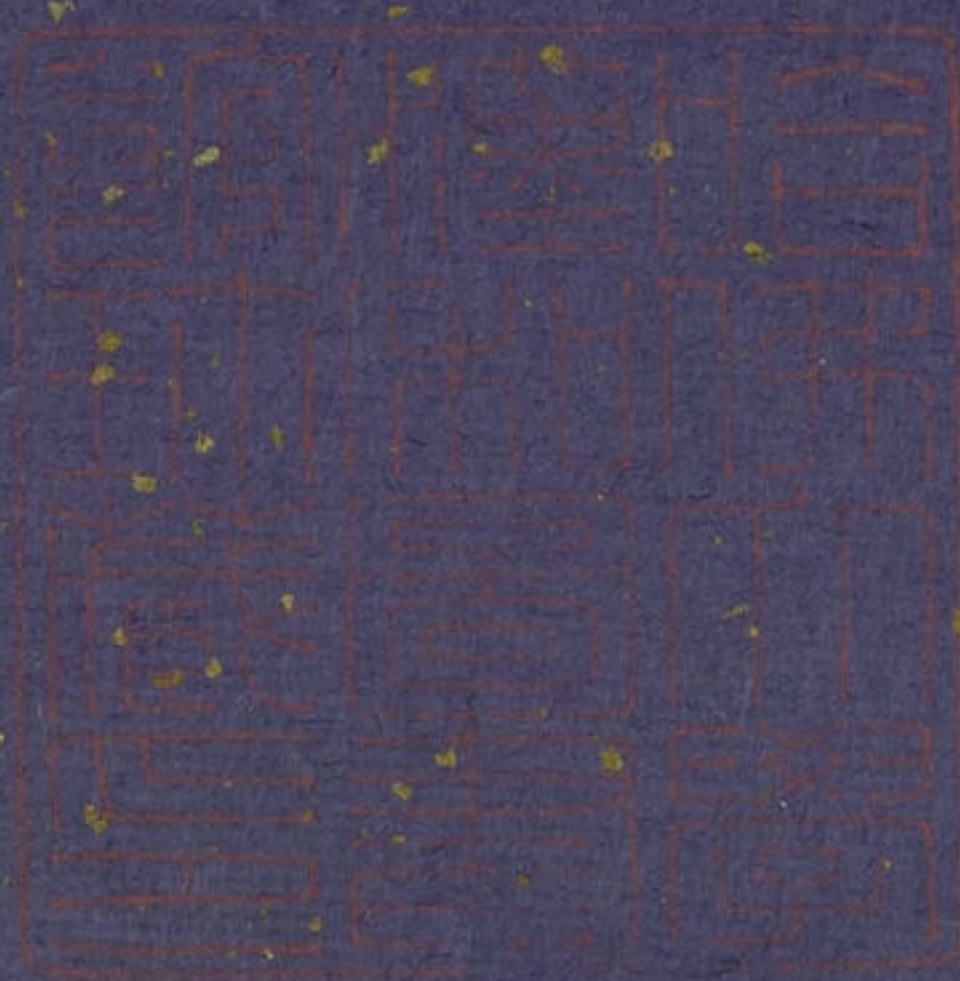
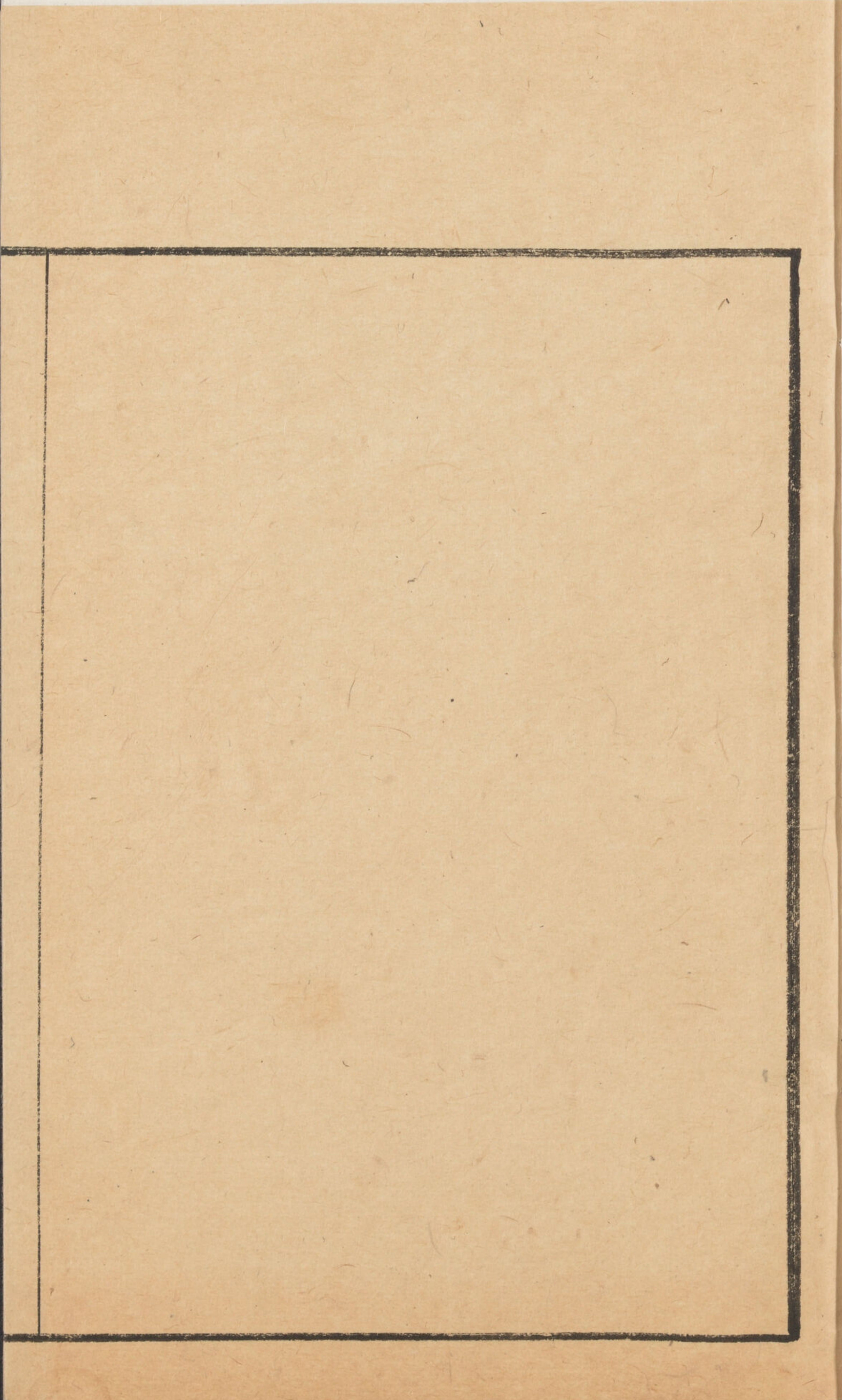


7912
T 7980/8227



CHINESE-JAPANESE COLLECTION
HARVARD COLLEGE LIBRARY
FROM HARVARD-YENCHING INSTITUTE
JAN 30 1934



UNIVERSITY OF CHICAGO
LIBRARY
1000 S. MICHIGAN AVE.
CHICAGO, ILL. 60607

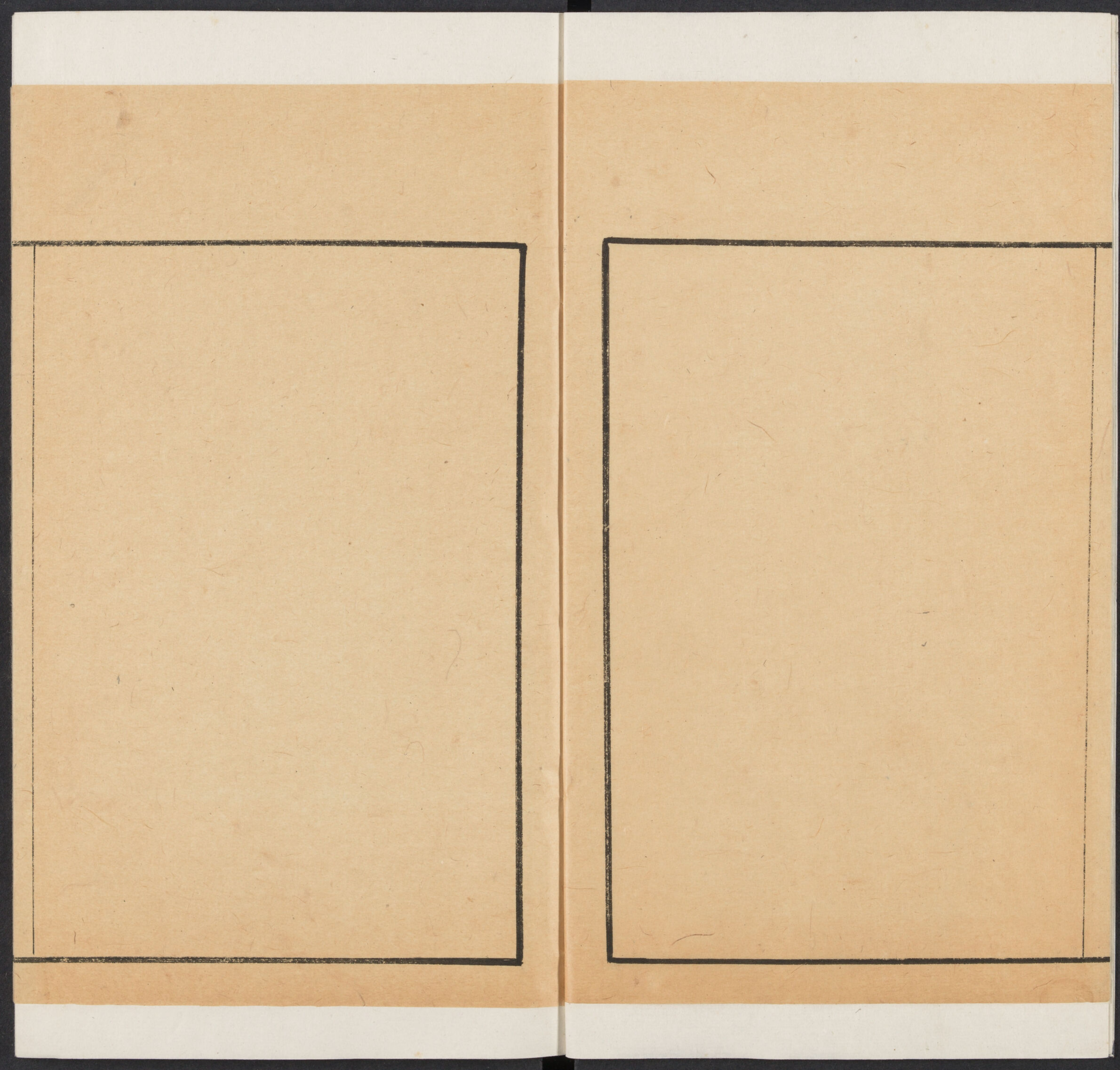


圖 脉 經 二 十



哈佛大學漢和
圖書館珍藏印

經脉氣血

厥陰多血少氣肝

少陰少血多氣心腎

太陰少血多氣肺脾

少陽少血多氣三焦膽

陽明多血多氣大腸胃

太陽多血少氣小腸膀胱

經脉滋育

十二月經之養始於肝故婦人妊十月自肝經始也

一月肝足厥陰經

肝配膽

二月膽足少陽經

木生火

三月胞絡手厥陰經

胞絡配三焦

四月三焦手少陰經

火生土

五月脾足大陰經

脾配胃

六月胃足陽明經

土生金

七月肺手太陰經

肺配大腸

八月大腸手陽明經

金生水

九月腎足少陰經

腎配膀胱

十月膀胱足太陽經

水生木

自厥陰次之至於太陽自一月積之至於十月五行相生之義天地相合之數舉在於是然手少陰心太陽小腸之經無所專養老以君主之官無爲而已

四時經脉

逆春氣則少陽不生肝氣內變

少陽膽經

逆夏氣則太陽不長心氣內動

太陽小腸經

逆秋氣則太陰不收肺氣焦滿

太陰肺經

逆冬氣則少陰不藏腎氣獨沉

少陰腎經

竊以女子不月血滯之病也原其本則心氣不得下

通不治其血而通其心可也勞極驚悸暴憂思慮者

過傷之病也本於心氣之不足使心氣內和順四時

之氣則精神氣血莫得而逆也

凡婦人妊娠至八月大忌飲酒斗怒及房室產時必

然心神昏亂也

陰海陽海二圖

內丹要訣云

坎卦二外明

離卦三外明

任督二脉爲一身陰陽之海五氣真元此爲機會而

斷交二冗在脊內齒上縫爲任督二脉之會一身之

要世人罕知之至人漱煉惟服此藥仙經云二物含

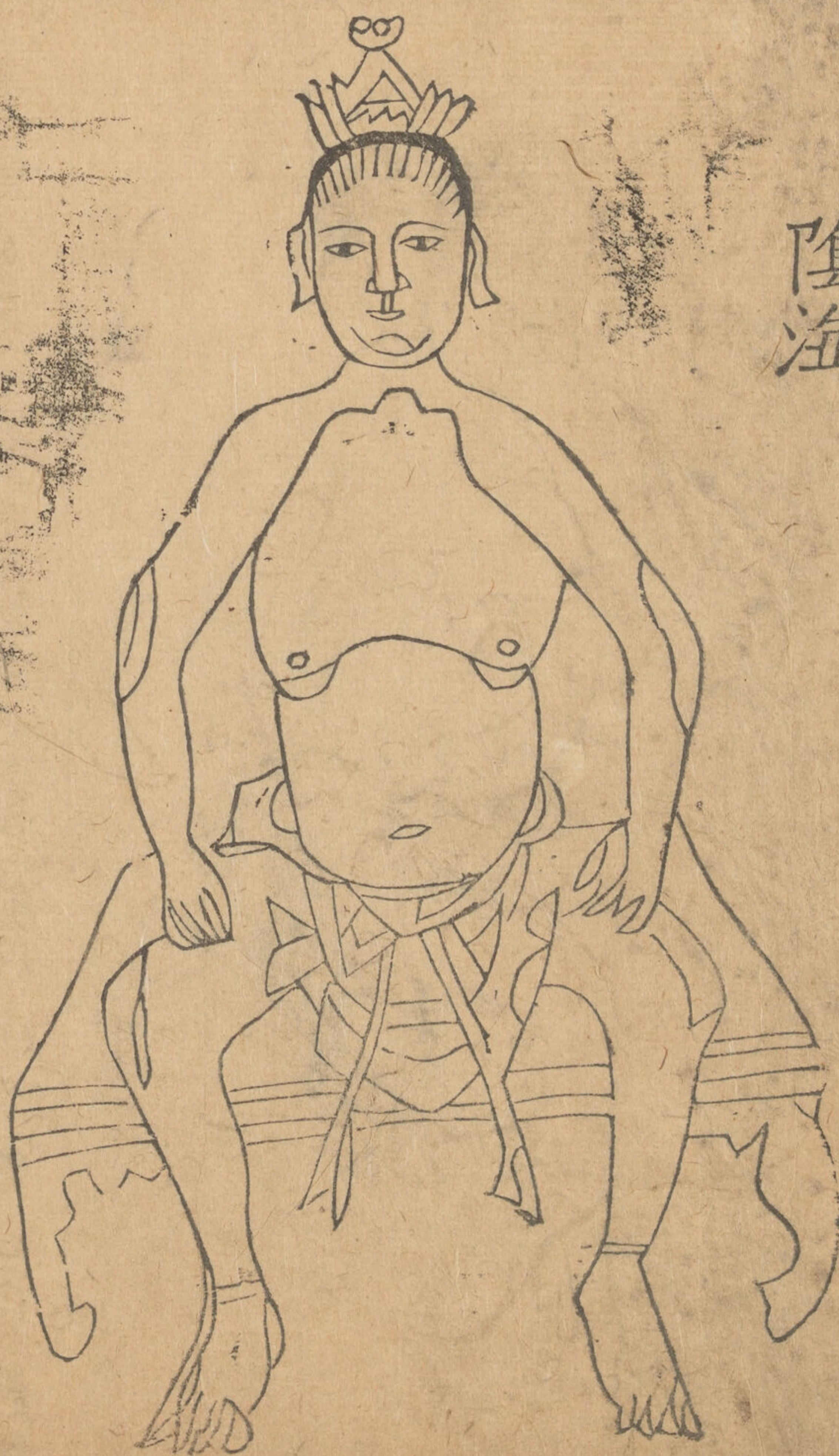
五彩求作仙人祿言其備五行之英華總二脉之交

會自古真人秘此一冗訣任於口不傳文字仙經曰

若人恒腹空平心閉目握固澄神啄齒漱煉口中玉

液滿口嚙之令人耳聰目明延年益壽也

陰海



任脉

任脉者起於中極之下以上毛際循腹裏上關元至
咽喉屬陰

任脉之海也任者妊也此人生養之本妙曰
任脉中極之下長強之上此奇經之一脉也

陽每

督脉



督脉者起於下極之脬並於脊裏上至風府入腦上
顛循額至鼻柱屬陽脉之海也督之言都也是人陽
脉之都綱也人脉比於水故云陽之海此奇經之一
脉也

腎虛論魚補法

夫腎藏天一以慳爲事心意內治則精全而瀦出思
外淫房室太甚則固者搖矣是以男子精氣滑而
失蓋由腎氣虛損不能禁固精氣自溢或因夢寐而
泄也然常服補腎固元之劑亦不必專用熱藥治法
曰陽劑剛強則天癸竭而榮涸蓋謂是也大法速宜

灸氣每腎脬關元穴

他云療五勞羸瘦七傷虛乏胃中瘀血乳癰外臺明
堂人年三十已上若不多灸三里令氣上衝目可灸三
壯鍼入五分○婦人乳癰腫痛不忍欲死者三里
穴下鍼其痛立止

鍼
卽針字

身

正回

天地相去萬四千

人心去腎八寸四分

出於靈寶秘法



身

背回



喉龍已下言六臟爲手足三陰咽門已下言六府爲手足三陽蓋諸臟屬陰爲裏諸腑屬陽爲表以臟者藏也藏諸神而精神流通也府者庫府主出納水穀糟粕轉輸之謂也

喉龍

自喉龍已下六臟喉應天氣乃肺之系也以肺爲金乾爲天乾金也故天氣通於肺而肺應天上連會厭會者五臟音聲之門戶肺屬金音聲應金石也九墟云喉龍喘息之道其中空長可以通氣息楊玄操云喉龍與咽並行其實兩異而人多惑之蓋喉中爲息

道咽中下水穀其喉龍下接肺兩葉之間與今所論者同若吳簡序宋景所書希範喉中三竅者非果喉中具三竅則水穀與氣各從一竅而俱下肺下無竅何由傳道水穀入於下焦

肺手太陰經

黃帝書云肺爲諸臟之上蓋藏乎真高於肺以行榮衛陰陽也肺之形似人肩二布葉中有二十四空行列以分布諸臟清濁之氣而爲氣管乃相輔之官也在喉龍氣系之下

心手少陰經

黃帝書云心形如未敷蓮花中有九孔以道天真之
氣神之宇也其臟真通於心心藏乎血脈之氣也而
為身之君以肺為上蓋故心在肺之下

心包手厥陰經

靈樞經云手心主脉起於胃中出屬心胞下膈九竅
云十二原以太陵為心之原即心包穴也明真心不
邪故手心主則心包也類纂曰手厥陰心包之經所
謂一陰也一名手心主其經與手少陽三焦為表裏
今以臟象校之在心下橫膈膜之上堅斜膈膜之下
與橫膜相粘其處皆脂漫包者心也其漫脂之外有

細筋膜如絲與心肺相連者此包絡也

脾足太陰經

黃帝書云脾形似馬蹄内包胃脘象土形也經經之
氣交歸於中以營運真靈之氣意之舍也又云脾為
陰臟位處中膈主養四臟故呼吸以受谷氣以其上
有心肺下有腎肝故曰在中而藏乎真濡於脾脾藏
平肌肉之氣也為諫議大夫又曰倉廩之官

肝足厥陰經

黃帝書云肝有二布葉一小葉如木甲拆之象各有
支絡血脈於中以宣發陽和之氣竈之宮也故臟真

散於肝肝藏筋膜之氣也爲將軍之官其治在左然以今之臟象校則肝在右脇右腎之前並胃而胃與小腸之右外

腎足少陰經

黃帝書云腎臟有二形如豇豆相並而曲附於旋月筋其外有脂裹裏白外黑主藏乎精故臟真下於腎腎藏乎骨髓之氣腎者作彊之官伎巧出焉其位下連於脇今以見圖臟象校之則在膈下貼脊脊脂膜中有系二道上則系心下則連二腎之系相通已六臟也

咽門

自咽門已下六府咽應地氣爲胃之系也以胃屬土坤爲地坤土也故應地咽之下者胃脘水穀之道凡咽門承受水穀自胃脘而入於胃中咽嚥也言可嚥物也又謂之嗑言阨要之處黃帝書曰地氣通於嗑嗑咽也以今臟象咽在喉之後合右書爲是於歐本則非

胃足陽明經

黃帝書曰胃者倉廩之官布養四臟故五臟皆稟氣於胃胃者五臟之本故食氣入胃散精於肝淫氣於

飭食氣入胃濁氣歸心淫精於脉脉氣流經經氣歸肺肺朝百脉輸精於皮毛毛脉合精氣行於府府精神明留於四臟氣歸權衡以平氣口成寸以決死生又飲於胃遊溢精氣上輸於脾脾氣散精上歸於肺通調水道下輸膀胱水精四布五經並行合於四府五臟陰陽揆度以爲常也此水穀氣味奉生之理也膽足少陽經

黃帝書云貼者中正之官決斷出焉而爲清淨之府小腸手太陽經黃帝書云小腸者受盛之官化物出焉凡胃中腐熟水穀其滓穢自胃之下口傳入於小

腸上口自小腸下口泌別而水入膀胱上口其滓穢傳入大腸上口與今所繪臟象同

大腸手陽明經

一名回腸以其回曲而受小腸之穀因以名之也乃肺之府也黃帝書曰大腸者傳導之官變化出焉

廣腸

又曰肛門言其處似車釭形故曰肛門即廣腸也一名直腸一名臍門黃帝書曰直腸者廣腸也一名洞腸受大腸之穀而道出焉故魄門亦爲五臟使水穀不得久藏乎

膀胱足太陽經

又名胞胞也。胞虛空也。以虛承水液而為津液之府。類纂云膀胱者胞之室也。黃帝書云膀胱之州都之官津液藏焉。氣化則能出矣。位當於府。故膀胱不利為癰。不約為遺溺。又水泉不止膀胱不藏得守者生失守者死。

三焦手少陽經

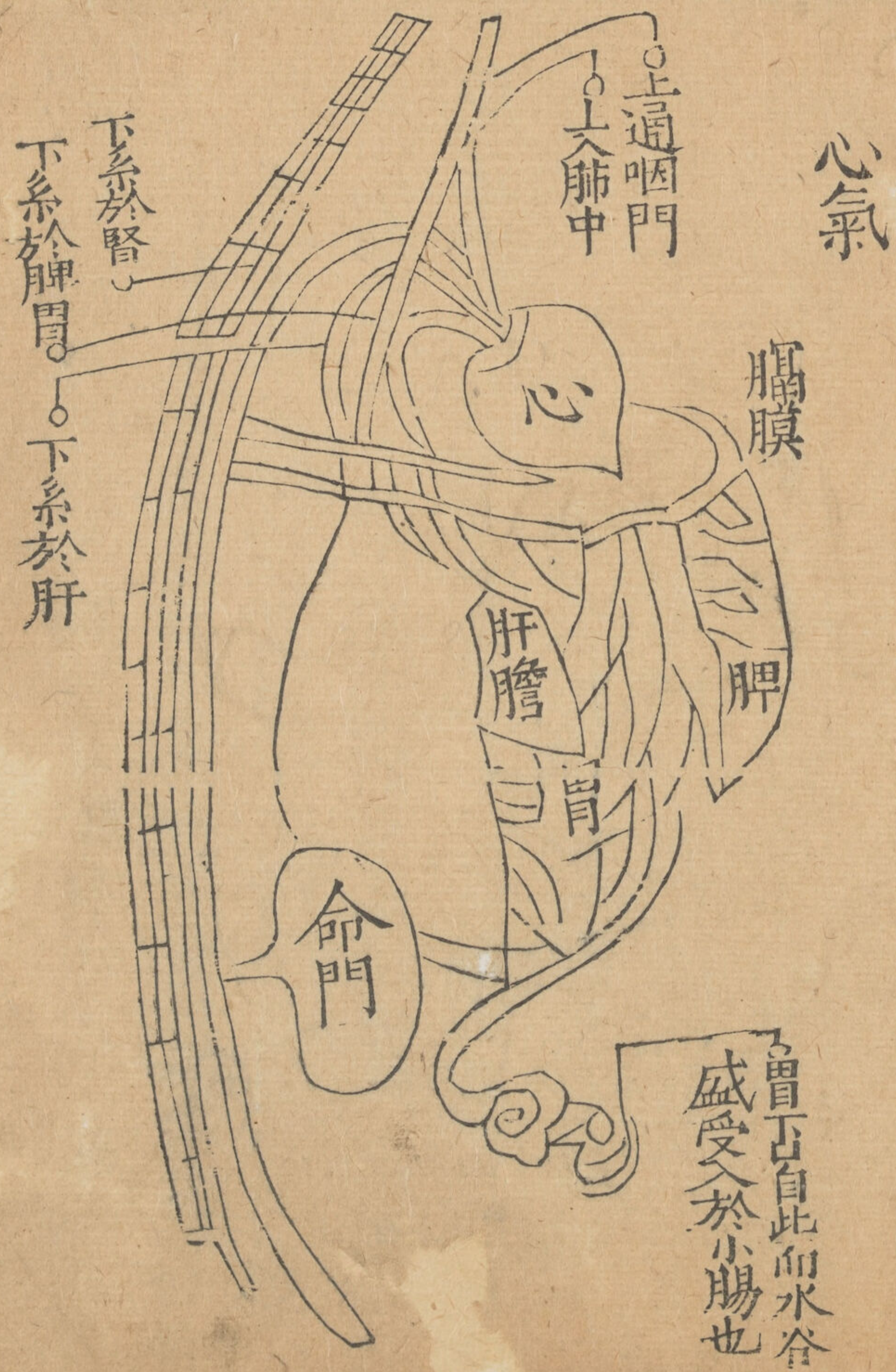
扁鵲曰三焦原也。為水穀之道路。氣之終始也。上焦者在心下下膈在胃上口主內而不出其始在臍上三寸堂下一寸六分直兩乳間陷者是也。中焦者在胃中脘

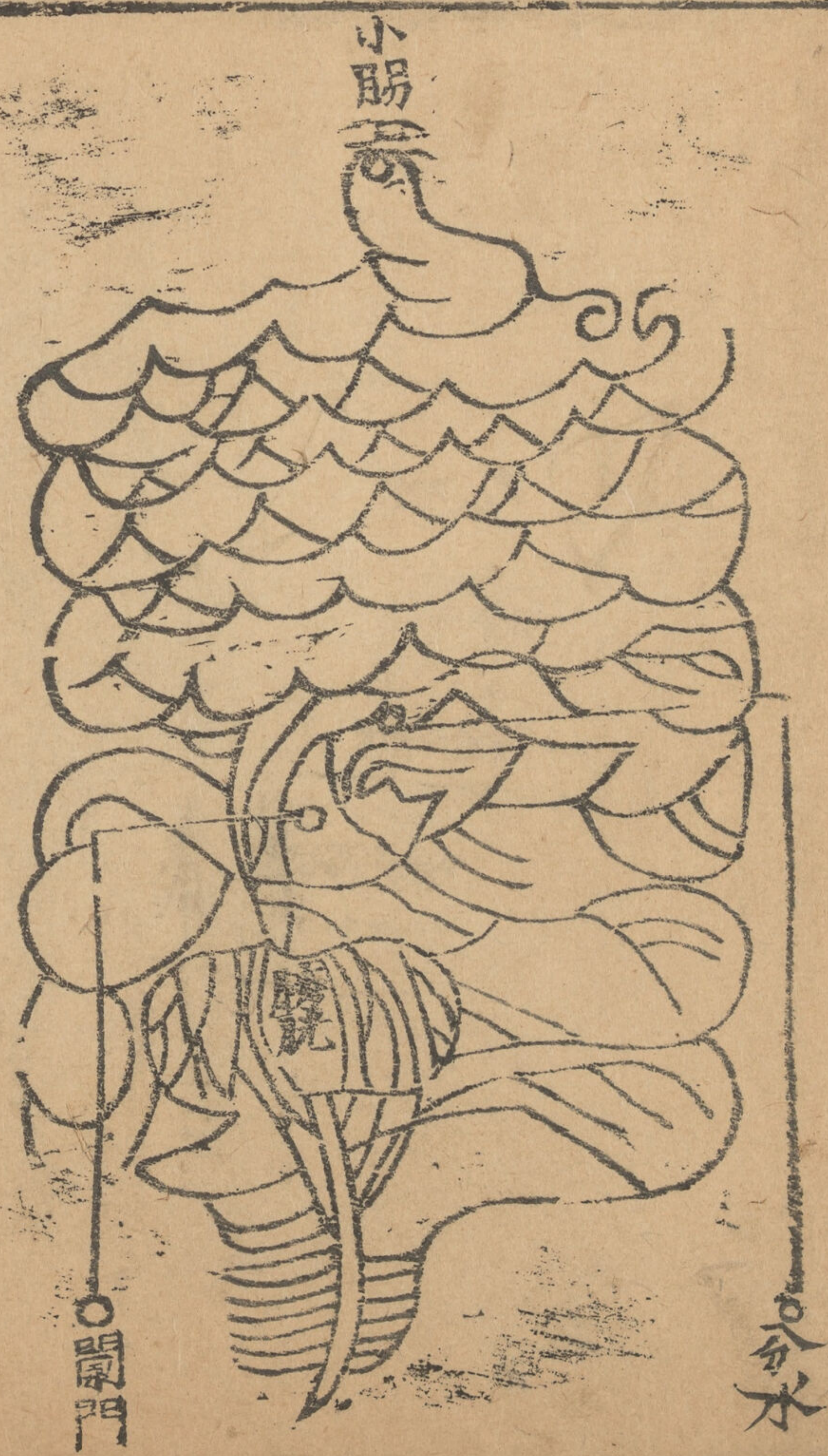
脘不上不下主蘊熟水穀下焦者在臍下當膀胱上口主分別清濁出而不內以傳道也。故上焦主出陽氣溫於皮膚分肉之間若霧露之漑焉。中焦主變化水穀之味出血以榮五臟六腑及身軀也。又下焦主通利溲便以時傳下故曰出而不內。凡臟腑俱五者手心主非臟三焦非腑也。以臟腑俱六者合手心主及三焦也。又云臟惟有五腑獨有六者何也。所以腑有六者謂三焦也有原氣之所別焉。主持諸氣有名而無形其經屬手少陽此外腑也。故言腑有六焉。黃帝書曰上焦如霧中焦如漚下焦如瀆而為決瀆之

官水道出焉九墟云中焦亦並於胃口出焦之後此
 所受氣泌別糟粕承津液化其精微上注於肺脉乃
 化而爲血以奉生身故得獨行於經隧命曰榮氣故
 曰中焦如漚也仲景曰下焦不和清溲重下大便數
 難臍腹築痛故三焦者寄於胸膈



肺已下右側可見心系系於脊髓下通於腎
 系有二一則則與肺相通一則自心入於肺
 之間曲折向後並脊髓細絡相連貫通脊髓
 系相通其下則見於第四圖中其系從肺兩
 大葉并向後附脊處正當七節之間黃帝所
 謂七節之傍中
 有小心也

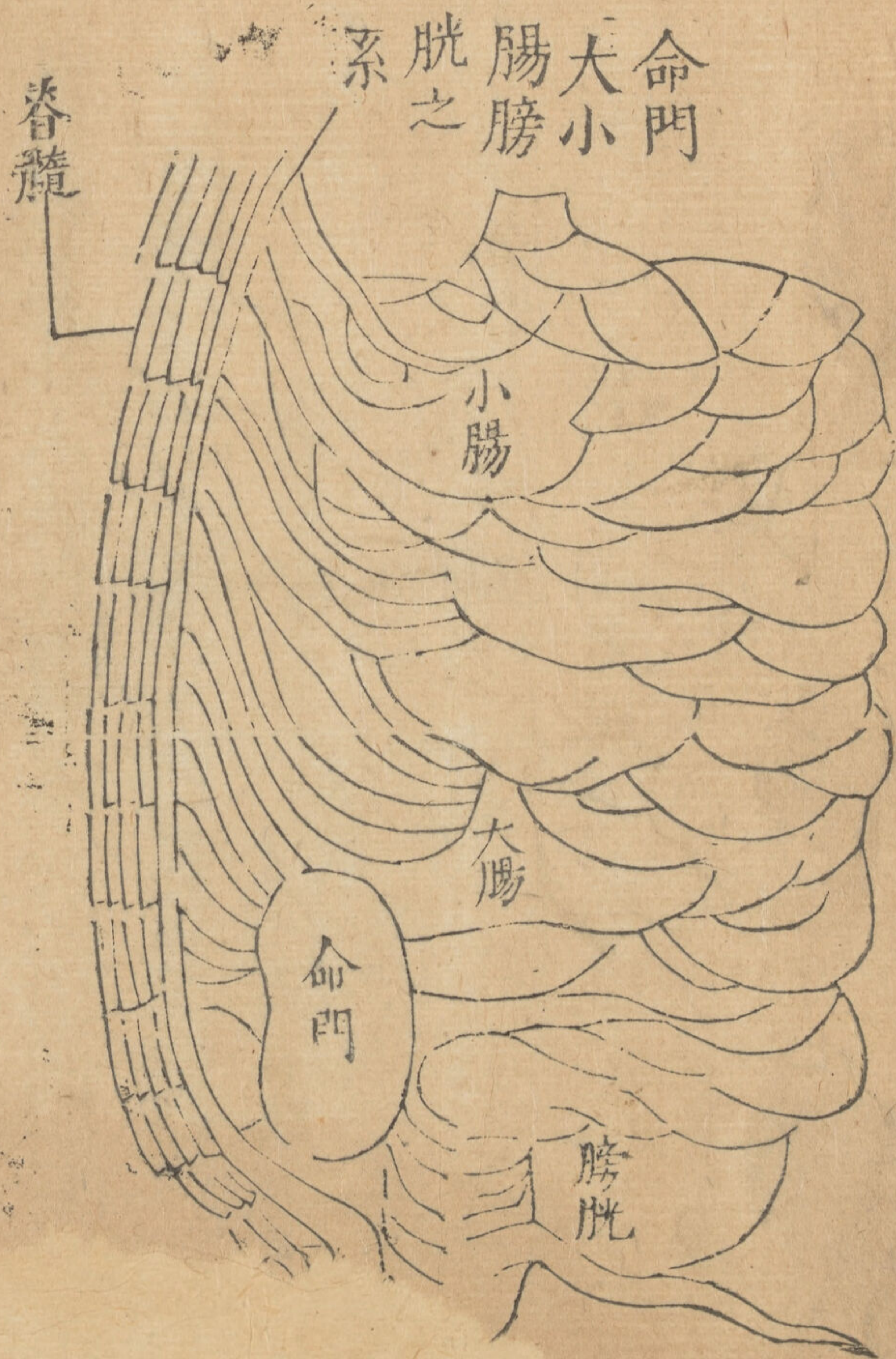




扁鵲曰大腸小腸會門燕為關處腸言關約水穀從
其泌別也其水穀自小腸承受於關門以分別也其
水則滲灌入於膀胱上口而為澁便若穀之滯穢則
自關門而傳道於大腸故曰下焦者在膀胱上口主
分別清濁也

命門

臟各有一腎獨有兩左者爲腎屬水右者爲命門屬火亦猶北方之蟲則有龜有蛇龜陰物也蛇微陽也所謂陽生於子火實藏之命門者原氣之所係男子以藏精女子以係胞其氣與腎通脉經云左手尺中爲腎脉右手尺中爲神門脉又曰右腎爲命門其府則記門子戶女子胞者地氣之所生也藏乎於陰而象地名曰竒恒之府今視臟象則所謂男子藏乎精女子繫胞者其原始息之下系貫七節之傍者其系曲屈下行接兩腎之系下尾間附臍腸之右通二



陰之間前與膀胱下口於溲溺之處相並而出乃是精氣所泄之道也若女子則子宮胞門亦自膻腸之右膀胱下口相並而受胎故氣精血脈腦皆五臟之直以是當知精血來有自矣

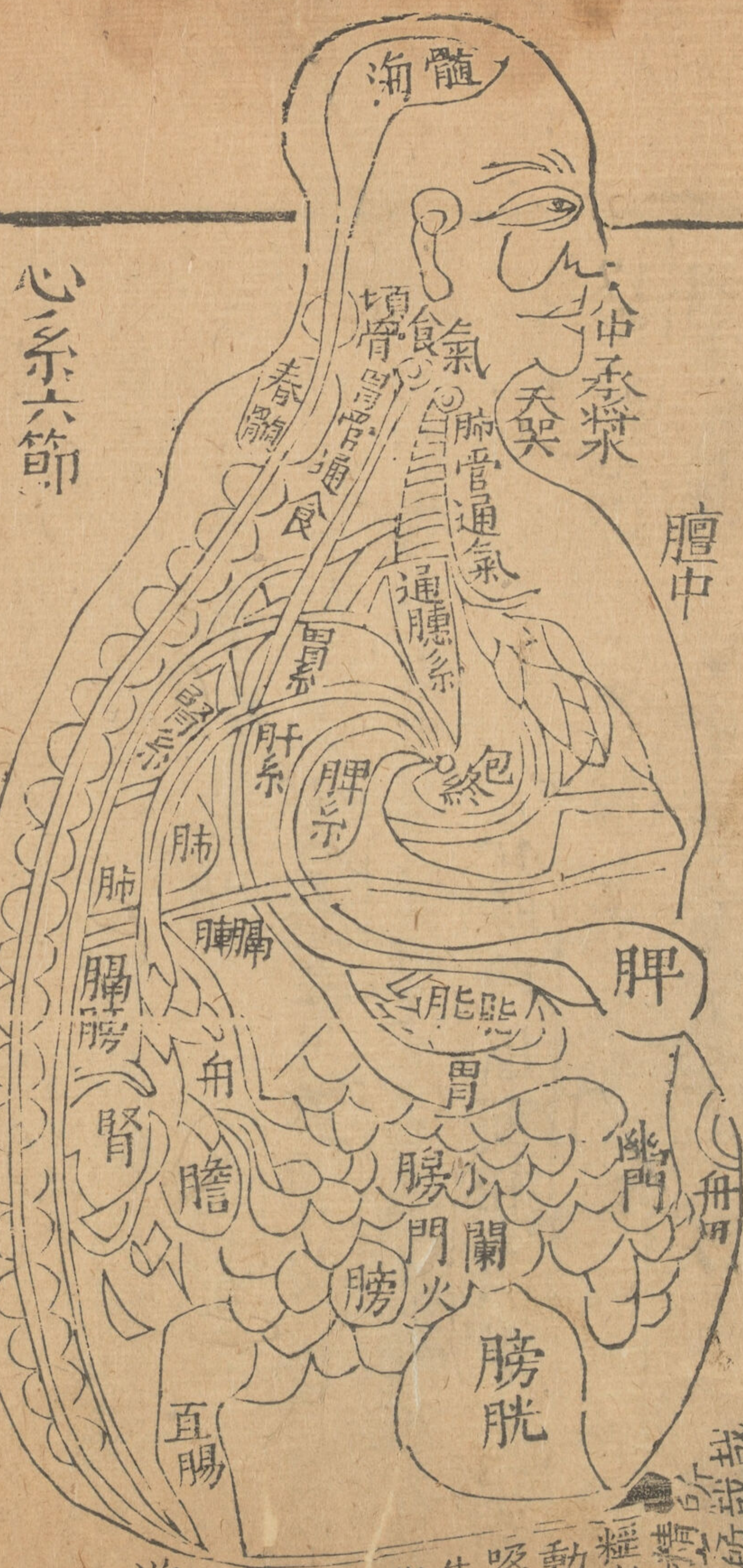
大小腸膀胱系

甲乙經凡手少陰心之經絡小腸手太陽小腸之經屬小腸手太陰肺之經下絡大腸手陽明大腸之經屬大腸足少陰之經絡膀胱足太陽經屬膀胱其大小腸之系則自膻之下與脊脊連心腎膀胱相系脂膜筋絡散布包裹然各分紋理羅絡大小腸與膀胱

其細脉之中氣血津液流走之道

髓

黃帝云諸髓皆屬於腦又云腎生髓七生肝九墟云人有四海腦爲髓之海足太陽經入絡於腦故五穀之精津和合而爲膏者內滲入於骨孔補益於腦髓今視臟象其骨中髓上至於腦下至於尾骶其兩傍附肋骨每節兩向皆有細絡道內連腹中與心肺系及五臟相通



心系六節

七節之旁中有小心腎脉系七節旁腎系十四椎

道一滯 從此進 焦精氣 吸歸三 動命門 經精則

八之一身五臟六腑百骸九竅脉絡盡皆貫通節
節續無間斷今盡其大畧以便觀覽
腦者髓之海諸髓皆 於腦故上至腦下至尾骶
髓則腎主之

膻中名氣海在兩乳之間為氣之海也氣所居焉能
分佈陰陽氣者生源乃命之主故為人父母不可損
也

膈膜在心肺之下與脊腸腹周面相着如幕不漏
以遮蔽濁氣使不上薰於心肺

蘭門神闕津液滲入膀胱濁穢流入大腸

右子



寸關尺
左關尺

左子



寸關尺
右關尺



脉胃膀胱並屬陽

道非但三焦及大腸

小腸五臟之源氣

治行於陽凡焦者有

名無形尺主下焦小

腸至足陽明

關主中焦及腰背脊

一寸上寸主上焦頭

皮及毛盡手陽明

臟喻山腑喻道收陰陽之道合於五臟之氣候是以

黃帝論氣之行著心分勇怯故扁鵲治病忌神明之

失守叔和論脉辨性氣之緩急欲療病人先察其源

五臟未虛六腑未竭未亂精神未散服藥必活然用

芳草石藥必察緩和看外證得神者昌失神者亡外

證面塵色脫也脉診得沉細而微難治也

黃帝曰醫家之用功者以專持毒藥不察病之淺深

而不問其情則精神不進志意不治故病不可愈內

經所以閉戶塞牖數問其情夫用大毒之藥若善藥

不法功效不得已而用之

七表八裏

浮乳滑實弦緊洪七表也微沉後重遲伏濡弱八裏也

七表為陽象陽少陽之數也

浮脉者輕手迺得重手不見脉見諸陽為表熱諸陰

為表寒

浮動在表肌肉之上

芤脉者浮大軟而按之中央空兩邊實也

脉中間空虛乳主熱

芤滑脉者不澁也多與實數相兼為病熱

或滑兼遲者病寒也

實脉者大而長沉浮皆得而數陽熱甚也

弦脉者與虛而滑端直以長也

弦如張弓如琴弦也弦主風

緊脉者不緩也或如轉索或如切繩者緊脉主痛

洪脉者極大而數舉按滿結實執之極甚也

八裏為陰象陰少陰之數八也

微脉者若有若無極細而軟也多兼於遲主於陰寒

微沉緩濇遲伏濡弱見諸陰脉也

不可便言為寒當以標本明之

沉脉者輕手不見重手迺得動在肌肉之下也

沉為陰病在裏

緩脉者縱緩而不緊似遲而小疾也

緩而遲為寒緩大而長熱

濇脉者澁而不滑也或如刀刮竹或濇而止住者

主澁

遲脉者一息三至已下也

氣液虛損故脉遲病寒遲而不能數也

伏脉者脉附於骨

附親近也

沉之甚也

伏主水畜於內積飲不散

也濡脉者按之似無而舉指無力也

有似微弱主按冷多兼於遲

弱脉者

無力也弱

必兼微而遲也

四時平脉

春弦

夏洪

二云數
百鉤

秋毛

二云濇
三云浮

冬石

二云沉
三云伏

第二明當臟之病

從心起

小子有心風之病根

其液汗

心風瞋忌

心風寸浮數

心風成癰瘤

其聲音

心氣痛甚

心氣寸緊

心氣成伏梁

其味苦

心熱狂走

心熱寸焦數

心熱風狂走

其臭焦

心冷死矣

心冷寸沉濇

心冷成痰

真心痛手足冷

其色赤

心虛瞽驚

心虛寸濡弱

心虛成恐懼

右上五般之病除虛不炙餘四種並炙心俞第七椎相去二寸二分量病輕重上至一百下至三壯一七若從起處炙之亦差餘並倣此也不須更叙

從肝起

其液泣

肝風筋脉痠痛

肝風關浮數

肝風瘰癧頸筋急

其聲呼

肝氣左脇痛

肝氣關緊強

肝氣風痺氣左脇妨

其味酸

肝熱骨節疼

肝熱關洪盛

肝熱成精目赤而骨節煩

其臭臊

肝冷不食菜吐水

肝冷關沉細

其色青

肝冷有痰飲清風

肝虛多恐懼

肝虛關乳濡

肝虛恐懼無力

右上五般病當多肝俞從大臍下行至第九臍夾臍相去二寸三分候本藏脉或從餘藏來當多餘藏還量老少病若重或輕量事而制之除虛不多也從肺起

其液涕

肺風皮膚生瘡

肺風寸浮數

肺風鼻塞瘡疥

其聲哭

肺氣成上氣噎

肺氣寸緊數

其味辛

肺氣上喘氣膈

肺氣成癆嗽病

肺熱寸洪瀦

肺熱頭面生庖瘡

其臭腥

肺冷成面墨悲

肺冷寸沉細

肺冷右脇生癰氣

其色白

肺虛饒涕皮痒

肺虛寸乳濡

肺虛鼻中肉結生

右五般病除虛不灸餘並灸之從大臍下行至第五臍夾臍相去二寸三分若從餘藏來當藏脉量老

少輕重制之

從脾起

其液涎

脾風旋重

脾風關浮數

其聲歌

脾氣皆妨

脾氣關緩實

其味甜

脾熱饒睡

脾熱關洪數

脾氣皆痛久成瘦病

脾熱成黃亦為三消

其臭香

脾冷吐水

脾冷關細瀋

脾冷風入尺胃痰飲脹滿

其色黃

脾虛來欠

脾虛關浮芤

脾虛心熱嗜飢嘔

右上諸病除虛不炙餘並須炙第十一睢兩邊相去四寸半季脇盡處即是隨病輕重而炙之若從餘藏來當候脉而炙之量不妨藥治

從腎起

其液唾

腎風旋吐痰

腎風尺浮數

腎風痠變急

其聲呻

腎氣脇脊疼

腎氣尺浮緊

腎氣皆脊脊

其味

腎熱骨煩痛

腎熱尺洪數

腎熱陰毒

其臭腐

腎冷腰脚疼

腎冷尺沉細

腎冷腰冷痺

其色墨 腎虛頭足痠 腎虛尺浮弱 腎虛多風耳
右上一言病除虛不久餘病並炙腎俞大腓下行至第
十四腓兩邊相去四寸是內腎又夾此腓相去七寸
八分斜下是外腎俞亦主膀胱俞也不妨藥治之恐
不審細仍為圖記之後人皆面

第三五臟相入

肝病入心

肝風入心

肝氣入心

肝熱入心

為癰亦成瘰癧項筋急頭痛古縮壯熱

為瘰癧氣痛甚難忍左脇下痛

項筋急目赤古乾少睡嗜驚恐

汗冷人心

為吐醋水飲食不下手足冷冷如鐵名

肝虛入心

嗜驚惡罵躁暴不欲聞人語聲則斗呼

右此五般之病除虛不久餘並炙之當候之脉從何
生灸之即不錯也兼須服藥大段灸之當候之脉穴
同上心病入亦准上子不合傳母之逆也病即難差

肺病入心

肺風入心

痒瘡疥

咳嗽唾血身軀戰寒戰風不安皮膚搔

肺氣入心

胸中病痛取氣短卧不安胸背痛悶不

肺熱入心

嗽逆吐血

主瘡喘息龜短面

肺冷 目中多淚悲思不已面目青黑色不當

肺虛入心 悲啼思慕驚怖皮膚白色

右此五般病狀除虛不多量病輕重觀其老少斟酌之不妨服餌

心病入肺

心風入肺 皮膚生瘡白屑白癩及花疥癩肉結子

心氣入肺 胸背熱悶胸前及背上熱結子

心熱入肺 皮膚熱蒸手足煩悶胸中及口生瘡

心冷入肺 雞皮白膚面無血色尪弱怯懼無色

心虛入肺 啼泣悲哀目中冷淚鼻塞口乾悲思

右五般病除虛不多其餘並及當審其脉輕重老少藥性臨時制之

腎病入心

腎風入心 為癰棉然而死輕則眼殘身前生花

腎氣入心 為痿痺氣動而改變為氣病面黃

腎熱入心 為狂顛之病輕則骨煩名陰毒時行

腎冷入心 手足冷如鐵是名真心痛甚則死

腎虛入心 四體昏昏喜汗出足無力困悶昏昏

若此五般病亦候其脉除虛不多視老少患狀斟酌不得不依

心病入腎

脚心熱吸吸無力手足骨節痠痛頭痛

心氣入腎

連臍痠疼兼膀胱及腰脚痛不可忍

心熱入腎

困不知痛處心意躁煩怒不耐痛

心冷入腎

手足冷如鐵痛甚即死名真心痛

心虛入腎

背吸吸耳聾目昏健忘腎虛無力

右上諸病餘並灸之除虛不多服藥量病老少衰

斟酌候本俞

脾病入心

脾風入心

嗜嘔吐頭重眼前昏目昏往往見黃黃

脾氣入心

背膊妨心中悶悶妨滿不飲食兩脇妨

脾熱入心

饒唾涕目黃疸身熱惡心變吐昏悶

脾冷入心

脾中痰飲時時吐水沫脉脹不欲食飲

脾虛入心

食了旋肌心中往往多熱來嗜欠卧

右上諸病除虛不多餘並任灸量老少衰弱斟酌

之不妨藥治

心病入脾

心風入脾

生熱結子在肉中極則成疱瘡癩病

心氣入脾

胃脾中痛自臍上至心難忍則死

心熱入脾

及熱皮膚量極風消渴消中消腎

心冷入脾 飲食不消背膊妨悶胃中細氣

心虛入脾 好嗜卧四躰昏昏不知痛處無力

右諸病除虛不多餘並灸量老少衰弱臨時制之不妨藥治

腎病入脾

腎風入脾 手足戰掉四體不安習習昏困無力

腎氣入脾 腰脚背疼及胸兩脇妨痛甚隔氣

腎熱入脾 饒睡困重不知痛處所在面腫浮也

腎冷入脾 腰背疼及痺脚氣疼白虫蛸虫脚

腎虛入脾 腰脚無力虛吸吸四體困悶頑痺

右件諸虛不多餘並任灸但且灸腎俞脾俞自

脾病入腎 肝病入脾

肝風入脾 肉中生結子癰癰疱疔瘡及花等瘡

肝氣入脾 左右脇下妨痛甚則為顆塊痛矣

肝熱入脾 背脊上熱腫成熱癰極則成膿

肝冷入脾 好吐醋水不欲喫菜及水亦不欲也

○肝虛入脾 喜太息來欠咨嗟嘆煩悶擾也

右諸病除虛不多餘肝脾量老少衰弱以意消息脾

病又肝無異

腎病入肺

腎風入肺 頭旋鼻塞鼻梁疼頭重脚痠

腎氣入肺 肺胸脊欲得搥嗽逆無氣力

腎熱入肺 皮膚熱痛嗽逆戰掉久差

腎冷入肺 悲泣涕哭面無血色力微少

腎虛入肺 耳聾塞口乾痠疼腰膝無力

右五般病除虛不多餘並灸之量其老少衰弱輕

重制之

肺病入肝

肺風入肝 嗜卧下瘡及花結筋一聚生惡瘡

肺氣入肝 百脉脹口鼻青色行卧不得

肺熱入肝 骨節麤肉生結子後為瘡也

肺冷入肝 鼻自多水出淚涓涓不絕肉帶青色

肺虛入肝 常驚怕狀似怯人筋中痠痛也

右上諸病除虛不多餘並灸仍藥服勿使不慎口

當候其脉勿使麤心量病輕重而制之腎病入肺

無異前也

脾病入肺

脾風入肺 瘕嗽生瘡在胸及頭面疥癩等瘡

脾氣入肺 或噎疾膈氣上喘瘦病背脾中妨

脾熱入肺 惡腫多患膿血疥癩是也

脾冷入肺 反胃嘔吐胃中疼心饒吐稀痰

脾虛入肺 皮膚白色擇痒欠嘔也

石件諸病候其脉量病輕重之除虛不灸從名四
支不妨用藥治

第四明臟腑相入

脾病入胃

脾風入胃 胃中熱惡心喫飯無味鼻中覺香氣

吐恬水

脾氣入胃 胃中妨悶喫食即脹滿妨勿食白麵發

張滿

脾熱入胃 契水多心熱面目黃久不差成三消

之病

脾冷入胃 胃好吐酸水不欲食心中痛久而成反

胃吐也

脾虛入胃 胃好呵噫時時心悶飲食不喜食來欬

右上諸病除虛不灸餘灸四支須灸脾俞差但

依病當量之胃俞當第十二椎兩邊二寸三分是

腎病入膀胱

腎風入膀胱 小便無度頭旋惡心眼昏脚痠疼

腎氣入膀胱 膀胱夾臍及背脊兩脇妨痛極成結

腎熱入膀胱 便難赤目

腎冷入膀胱

遺溺氣腰痛白虫蛸帶下

腎虛入膀胱

令人無力房事不興腦轉耳鳴

右上諸病當灸腎俞及膀胱俞在第十九椎兩邊

二寸三分量老小衰弱兼治之臨時而制

心病入小腸

腸鳴作聲或時激痛小便秘澀頭項痛

心氣入小腸

令人臍下疔痛赤白痢不祕澀難痛

心熱入小腸

令人渴血熱悶煩痛腸中如湯不安

心令入小腸

令人渴水穀不化臍中疔痛不知讎

心虛入小腸

令人神菟狂亂忌見恍惚多語陶攪

右上諸病當灸小腸俞第十七椎兩面二寸二分

并灸心俞第五椎兼治之無妨量老少衰弱臨時

制之胃中之病亦相透行病因種種不同述難盡

肺病入大腸

肺風入大腸

腸中宛轉聞不飲食食即吐清冷水

肺氣入大腸

腸中痛不已成妨悶作聲脹滿不食

肺熱入大腸

令人糞色黃稀無度而不堪近

肺冷入大腸

令人腸中水谷不化名爲水瀉瀉

肺虛入大腸

令人面色白胞內枯瘦難皮有鱗

右上諸病當灸大腸俞第十六椎兩邊二寸三

分亦須服藥

肝病入膽

肝風入膽

常吐黃水瓜甲及面並帶青色項痛

肝氣入膽

膽脹滿左脇下痛并膊脇中痛者也

肝熱入膽

目赤痛眵驚叫呼面色惡罵無度

肝冷入膽

不欲食菜如吐酸水左脇中第五肋中

妙問

肝虛入膽

嗜怕懼不安饒淚哭泣面色青

右以上諸病當灸膽俞穴第十椎兩面三寸三分老少衰弱斟酌之病有風氣相和冷熱相和風冷相和熱氣相並虛而得也因虛而風熱氣侵轉通入

臟腑相薰成久而不醫遂重難差輕而易差便而良醫有重者而難痊謂之小手此蓋為自不識病源養之成重非醫之過也針有一月之功灸有終身之效藥通於六腑丹石通骨大而言之藥治六腑之病灸治五臟之病五臟主皮筋骨血其方內有藥重慶用藥一併為治應藥脉流行無非灸道而貫之達者思之

第五明臟腑應五臟藥名古人處方立法本自不同藥不執方旋為加減量老少虛實斟酌服之無不痊除

杏仁

麥門冬

秦龜

為細末煎去滓溫服食遠

肺冷服平藥

黃耆

人參

茯苓

五味子

芒消

山茱萸

漢防已

檳榔

柴胡

澤瀉

射干

百合

為粗末生姜煎去滓溫服食遠

肺虛宜服溫冷藥

款冬花

貝母

升麻

百合

桔梗

麥門冬

五味子

五加皮

地骨皮

黃連

防葵

蜀椒

陳皮

薤白

青木香

訶梨勒

華薺

為細末煉蜜丸梧子大三十九粒熟水下食後

肝熱宜服次冷藥

秦皮

石法明

署預

百合

黃芩

生地黄

黃連

天門冬

芩麥

桔梗

芍藥

芒消

為細末煉蜜丸梧子大三十九粒溫茶下食後

肝冷宜服熱藥

大腹檳榔

肉豆蔻

吳茱萸

桂心

槁皮

杏仁

麥門冬

秦艽

爲細末煎去滓溫服食遠

肺冷服平藥

黃耆

人參

茯苓

五味子

芒消

山茱萸

漢防已

檳榔

柴胡

澤瀉

射干

百合

爲粗末生薑煎去滓溫服食遠

肺虛宜服溫冷藥

款冬花

貝母

升麻

滑石

桔梗

麥門冬

五朮子

五加皮

地黃皮

黃連

人參

茯苓

從容

大黃

爲細末

各如梧子大二十丸熱水下吞

右諸藥臨時候肺虛其方隨時消息

脾風宜服疎藥

前胡

橘紅

人參

薑屑

升麻

黃芩

仙露皮

五粒松

犀角

桂心

羚羊角

爲細末熟水酒各半調服食前

脾氣宜服使藥

前胡

大黃

荆三稜

鼈甲

枳殼

橘皮

桔梗

吳茱萸 蒼朮

蜀椒

脾熱宜服疎冷藥

為細末煉密丸梧子大三十丸生薑湯下食後

升麻

黃芩

桔梗

通草

百合

桑根白皮

麥門冬

芍藥 姜豉

款冬花

秦艽為粗末水煎服食前

脾冷宜服疎熱藥

薑屑

附子

桂心

吳茱萸

白朮

乾姜

茯苓

大黃

澤瀉

橘皮

赤芍藥

防葵

為細末酒糊丸梧子大二十丸米湯下食前

右諸藥病制藥性方分隨時制之

腎風宜服熱藥

黃耆

地骨皮

茵陳

石楠

石斛

兔絲子

附子

鹿茸

萆薢

戎鹽

薑屑

桂心

為細末煉密加酒和丸梧子大每三十九丸溫

酒下食前

腎氣宜服鹹熱藥

吳茱萸

桂心

戎鹽

鹿茸

從容

磁石 石塩 禹餘糧 鍾乳粉 硃砂許

夜明砂 爲細末酒糊丸梧子大二十九丸塩湯下

食前

腎熱宜服疎冷藥

梔子 大黃 石膏 硝石 甘草

葛根 麻黃 黃連 麥門冬 栝樓

芍藥 滑石

爲粗末水煎去滓微熱服食遠

腎冷宜服毒熱藥

附子 乾薑 牛膝 杜仲 天雄

草薺 磁石 車撥 吳茱萸 黃耆

骨碎補 鹿茸

爲細末煮糊丸梧子大二十九丸淡酒下空

腎虛宜服熱補藥

天雄 鹿茸 兔絲子 從容 甘草

芎藭 當歸 枳殼 芍藥 草薺

茱萸

爲細末水酒煮糊丸梧子大二十九丸塩湯下

右件諸藥以意應五臟六腑風冷熱氣虛損量病
應藥脩合炮製精細詳審旋爲加減用之如神夫

良醫處治用藥變應時無以為定病與藥令得復
行隨其宜制之無施不尅方分等差亦時制之但
稟藥性兼識病源而不錯也凡藥有州土採取皆
有時節用有新陳炒搗鍊合和服一切知名為
良醫也又識會陰陽之躰行年本命王相生氣禍
害絕命福德天醫病之淺深量而制也是良醫知
病與藥也

論藥性味無毒合炮炙製度

熟地黃

酒浸洗
結乾

陳皮

去白
乾

蒼朮

去皮毛淨
乙宿身景

一切
碎水泔浸

遠志

去心
厚朴

去履皮剉用
生薑製焙乾

乾薑

炮裂

甘草

炙黃色
或生用

杜仲

去麋皮剉生
姜汁拌炒乾

骨碎

補去毛
剉用

酒拌蒸一
日晒乾

天門冬并麥門冬

二味用湯湯
閏抽心晒乾

狗脊

去毛

鼈甲

去裙醋醃慢火
反復炙黃色

石決明

研細
末

訶梨勒

灰中煨去核
酒浸蒸乾

檳榔

平生端正者
勿令見火

肉豆蔻

剉酒

浸一宿
焙乾

大茯苓

用大豆汁與酒
相和洗過剉焙

枳椇

麤炒去穰

猪牙皂角

去皮塗酥
炙焦黃色

杏仁

麤炒去
皮小尖

葶藶

開上
炒

仙靈皮

用羊脂拌炒
腹盡為度

石斛

去根剉酒浸
一宿晒乾

鹿茸

火炙
去毛

酒浸二宿用酥
釜慢火炙黃

陳麻黃

去根
節

大黃

各去皮
煨或生

括樓

去皮
炒黃

茯苓

當歸

破血即用頭取
血止痛用尾

黃連

去須剉用
密拌以炒

龍齒

研細水飛
過蒸乾

龍骨

粘若酒
煮焙乾

伏神去皮并中心所抱木 草龍膽去一剉甘草水浸一宿日乾 荆三棱煨

熟剉碎 前胡 柴胡 秦艽 葶木 桔梗

從容 紫苑去土各令去盧頭 人參不去盧今人嘔吐 犀角鎔

羚羊骨鎔 貝母 黃耆去黑心摩挲令密炙微赤 黃芩去黑

心牛膝去 石鹽 兔絲子各令酒浸一日晒乾 山茱萸

桑白皮 地膚子 夜明砂各令微炒 禹餘糧

磁烏石二味各用炭火燒退赤醋日七遍各令研細水飛過

論藥性有毒炮製者

附子大熱大毒灰火中煨製去皮磨細 天雄大溫大毒 川烏頭大熱大毒

同附子 半夏生寒熱溫有小毒凡使以姜汁煮透剉用 吳茱萸熱小毒湯浸七

次蟾 川椒小熱小毒去岡少辛溫有毒 牛黃平小毒主

乾 小兒風熱

其餘諸藥性皆平溫微寒而無毒不在製度之數

右一法

湯液煎造

病人擇醫治必擇藥煎製度令親信恭誠至意煎藥銚器除油垢腥穢必用新淨甜水為上量水大小斟酌以慢火煎燉分數用紗絹濾去滓取清汁服之無不效也

古人服藥治法曰

在上不厭頻而少

在下不厭頻而多

少服則滋榮於上

多服則峻補於下

服藥有法

病在心上者先食而後藥病在心下者先藥而後食
病在四支者須服藥於旦病在骨髓者須服藥於夜

第六明臟腑成敗

五臟死

心絕一日死 何以知之臺眉喘迴視遲口如魚口

死矣

肝絕八日死 何以知之面青但伏視而不見泣出

如水不止

肺絕三日死 何以知之但口張氣出而短鼻色黑

脾絕十日死 何以知之脘滿泄痢不覺出足腫

腎絕四日死 何以知之齒而黑目中黃腰中欲折

白汗流水

五體敗

骨絕五日死 何以知之脊痛腰中重不覺翻覆耳

肉絕六日死 何以知之舌腫溺血大便赤然也

筋絕九日死 何以知之手足爪甲青呌呼罵而休

脉絕三日死 何以知之口鼻張氣但出而短者死

耳鼻蒼焦黑肉竭

五傷死

五傷脉不療

房事無度傷腎

傷腎三尺脉如屋漏解索雀啄彈石

食飽醉卧傷脾

傷脾右關如鯁趁雞足踐地翔

言無多寡傷心

傷心左寸足如斷索雀啄屋漏

嗜時臧熱傷肺

傷肺右寸夢雨之狀亦如彈弦

用力無度傷肝

傷肝左關如繫弦之狀

五不稱脉

脉大而息細死

大人脉如小兒脉死

小人如大人脉死

息大而脉小死

熱病而脉沉死

五視死

病人目上看人者死

病人目看斜者死

病人目直視者死

病人下看人者死

病人無睛光者死

凡辨生死之法但人改常者即死矣

色聲心序

但一改常即死矣

夫人者稟之法者吐納之氣是也以陰陽氣造化之內而運者即手足是也與動吹變須會逆順若逆則

不忍或臨經泄者

廣茂

一名半熟

延胡索

苦楝子

各二升

川芎

當歸全

芍藥

各二升半

熟地黄半升

楮榔一升

右為麤末每服半兩水一茶鍾煎取七分去滓

稍熱食前服之

使君子藥

治婦人月經斷絕不行者

甜瓜蔓

陰乾

使君子各半升甘草末六分

右為細末每服二錢溫酒一盞調下空心服之

通經丸

治婦人月信疑結久而不通漸瘦成勞

川大黃

去皮

黃盡

西用而醋少半以文武火焙乾

右為細末

醋醋丸如梧子大都作三服煎紅花

湯下如經過多以木香湯送下然虛實加減服

廣茂湯

治婦人月經不調雖有之其色或青或紫

或赤諸病欲死者

不香

廣茂

濕紙累火煨切

桃仁

三升半麴炒

胡桃二升湯浸去皮

右木香廣茂二味先為細末令將胡桃穰桃仁

二物同研為膏如泥爛貯磁器內每服抄膏一

匙溫酒一小盞抄前藥末三錢調服空心日進

右爲細末燒飯爲丸如梧子大每服三五十丸

空心溫米湯下

○琥珀湯

治妊娠或因築碁着或胎死腹中惡露已下疼痛難忍口噤欲絕若胎不損則痛止子母俱安若胎已損立便逐下神妙

當歸全三兩

川芎二兩

右爲粗末每服半兩水酒各一盞煎至一盞二分去滓溫服食前

黃龍湯

治妊娠頭痛不飲食脇下痛嘔逆痰氣產後傷風熱入血室寒熱如瘧經水適來病

後勞復餘熱不解

柴胡二兩

子芩

人參

甘草炙各一兩

右以咀每服五錢水一盞半生薑三片棗一枚

人參散

治妊娠熱氣乘於心脾津液枯少煩躁壅熱口舌乾燥煩渴

青竹茹一兩

麥門冬去心半兩

子芩一名半

地骨皮一錢

甘草

右爲末水一升煎至六合去滓分三服無時服

常歸散

治妊娠忽暴下血數升胎躁不動

生地黄一兩

當歸

各半兩

葵子二兩

右為粗末每服五七錢生薑五片水二大盞煎取八分去滓食前溫服

保安散

治妊娠自有所傷胎動不安及血出崩

不止帶皮縮砂一兩炒黑色去皮為末每

服二錢清溫酒調下覺腹中熱則胎安也

立聖散

治妊娠下血不止雞肝細剉酒一升者共

食之大効

赤茯苓湯

治妊娠小便不利及水腫洒洒惡寒動轉

食前服之日進三服

萬應丸

治妊娠胎動不安及產後小兒痛不忍者

知母去

皮一兩炒

右為

末煉密為丸如彈子大每服一丸清酒

一盞化開食前服之

產後并難產

治婦人臨產之時當先脫尋常所著衣籠

竈口令至密即易產也切不可令傍人喧擾若產

時直至連腰引痛眼中生花此是兒轉方可服葵

根湯一服切勿太早服之須待其時傍人不可逼

迫大小倉卒恐有所傷凡欲產時抱腰之人不可
傾斜則兒得順自然易產直待兒出訖一切人及
母莫問是男是女方可語諸人言語欲產時先取
新汲水半盞兒始落地便頓飲之血不上搶也產
後大忌食熱湯勿令母見血穢汚勿服熱煖藥及
熱麵等物飲食常如人飢臍溫乃可也

葵根湯

治滑胎易產妊娠因漏胎或臨產驚動太
早產時未至穢露先下至死胎胞乾燥臨
產艱難

葵根

瞿麥

榆根白皮

牛膝

去苗二升半酒
浸一宿焙乾

大麻仁

二升半
另研

右爲粗末每服半兩水一茶鍾半煎取一鍾去
滓溫服不抱

阿膠散

治橫倒生手足先出

黃明膠

一兩炙滑石末

一兩

細葵子

二合

當歸二錢半

右爲粗末水二盞半煎至七分去滓分作二服
獨勝方治產腸先出兒即隨產用草蓀子四十九

粒研爛塗產母頂上自然收上也

又方

若久風吹腸乾其腸不能上者以磨刀水

少許溫潤盤腸煎好磁烏石湯一盃令產
母溫服自然收上也

又方

產門子道乾澁必致難產務要產婦惜力
或心中熱悶取白蜜一匙新汲水一盃調
下如神

又方

共未解取生雞子一箇去皮吞之待兒欲
生頭面端正逼近產門然後上草令人抱
腰也

又方

經日不生者用秤錘或鐵杵或斧頭皆可
燒通赤用無灰清酒二升盛在木器中投

紅花湯

至三次每服一盃自然易順也
治婦人產後惡物衝心四支冰冷省青腹
脹飲食不下發迷者急服之

頭紅花一錢

紅藥子一兩

右爲粗末每服五錢水二盃用婦人油頭釵兒
二隻同煎至一盃去滓溫服大小便俱利血自
下也

芩須湯

治產後或腸胎去血過多或血山崩或金
瘡去血過多皆運不省人事心煩運悶舉
頭目暗欲倒者

芡須

當歸尾各一兩

右為粗末每服五錢水一盞半煎取一盞去滓稍熱無時

○梅師方

治婦人子戶痛不忍者

肥牛膝去廬五兩

石劉酒三升煮取一升半去滓分為三服大効

枳殼丸 治產後大小澀滯

枳殼去核一兩 大黃一兩 木香三錢 砂仁炒黃

右為細末煉蜜和丸梧子大每服三五丸食后溫水送下如飲食不化亦得服之

涼血湯 治婦人血山崩不止眩暈陰虛不能

守包絡相火故血走而崩也

生地黄 當歸尾各半 黃連 黃柏 知母

藁本 川芎 升麻各二 川羌活 柴胡

防風各三分 甘草 細辛 荆芥穗 蔓荊子

紅花各一分 其

右咬咀都作一服水三盞煎取一盞去滓空心

稍熱服之

犀角飲子 治產後亡液虛損特自汗出發熱困倦

唇口乾燥

犀角

白木

麥門冬

去心各

柴胡二兩

黃芩

去心

地骨皮

生地黄

黃耆

揀參

茯苓

黃芩

右為粗末

每服五錢水一盞入浮麥土十粒

生薑三片煎取七分去滓溫服食遠日二服

○通和湯

治婦人乳癰疼痛不忍者

用山甲

炒

不通

自然銅

半兩火燒通

又方

治乳癰腫

痛諸藥不能止肩者三里穴

針入五分

其痛立止如神也三里穴在膝

下三寸行骨外廉兩筋間舉足取之

加減補中湯

一治產後傷血動氣腹中疝痛小腹拘急時

有自汗不思飲食

熟地黄

二兩

當歸尾

二兩

白芍藥

二兩

桂枝

三錢

甘草

右以咀每服五錢水一盞半生薑三片煎取一

盞去滓溫服食前服之

縮砂仁湯

治胎前產後血崩不止臍下急痛

黃芩半兩 白朮四兩 子芩半兩 川芎三兩 黃連

川練子三兩 芍藥三兩 生地黄 縮砂仁各半兩

右為散每服半兩水一茶鍾煎至七分去滓溫服食前服之

增損柴胡湯

治崩中不止及產後經過多身軀如水自汗如浴發熱口乾先止自汗以四物湯內加白虎湯汗止次止其熱以小柴胡湯內加四物湯各五錢水一大茶鍾生薑二片煎取七分去滓稍熱食後服之

○ 遇仙散 治產後諸般惡煎或赤白五色相兼裏急

後重脘腹絞痛日夜無度口噤不食不問大人小兒虛弱老幼並宜服之

御米穀擇淨炒黃色 當歸尾 甘草各二兩 石榴皮

赤芍藥 地榆各二錢半

右為粗末每服三錢水一盞半煎至一盞去滓溫服空心小兒旋加減服之

小兒諸侯名方

三稜煎丸

治小兒食飲過多痞悶夜痛宿食不化久

而成癖也比藥專能破婦人血積血滯

右將大黃為末於銀石器或砂石器中以好醋漬令平用緩火熬可以與二味和丸如麻子大或棗豆大服十丸至二十丸食遠溫水下虛實加減大小如梧子大每服四十丸

丹砂丸 治小兒五疳八痢

好朱砂研

青黛各一分

丁香

肉豆蔻一枚

射香

研一錢

沒石子

一枚

大乾蝦蟇

一箇去頭足酥塗炙黃

右為細末糊為丸如棗豆大每服三十或五十丸空心溫米湯下

又方 專治小兒癰氣久而不差者

中脘一穴章門一穴在大結外直臍季肋端側卧屈上足伸下足舉臂取之右中脘章門二處各灸七壯臍後脊中灸二十一壯取中脘穴從髑髑下取病兒四指是灸之無不効也

天麻散

禹講師經驗

治小兒急慢驚風其效如神及大人中風証盛半身不隨語言不省人事

半夏

半錢

白茯苓

去天麻半錢

甘草

生薑各一

白木一糸

右件一處用水一盞入磁器內煮令小乾將數
味藥焙乾為細末每服一錢半煎生薑棗兒湯
半盞調下無時大人三錢

五液散

治小兒嘔逆吐瀉霍亂不安煩躁不得睡

及腹脹小便赤澀煩渴悶亂或傷寒瘧病

皆効

桂府滑石

四兩燒過

藿香藥

半兩

下香一錢

右為細末每服一錢清泔水半盞調下或冷服
之大小霍亂吐瀉水打膈者清調下三錢立効
無價散 專治小兒實熱喘急不止欲死者

辰砂

二錢半

甘遂

一錢半微炒切

輕粉半錢

右為細末每服一錢用溫水少許上滴小油一
點抄藥在上沉下去却將水灌之立効如神

經驗方

治疹豆瘡後眼內生醫膜者

白菊花

菜豆皮

穀精草

去根各半兩

右為細末每服抄一大錢乾柿一個生粟米泔
一盞熬米泔盡將柿去核食之一日可食三枚
無時病淺者二十日遠者一月必効

猪尾膏

治瘡子倒癰黑陷

小猪尾刺血三點入生腦子少許令研新水調

服立効

鎮肝丸

治小兒急慢驚風自直上視掣搐目亂不省人事是肝驚風熱也

天竺黃研

生地黄

竹葉

當歸

川芎

草龍膽去蘆

山梔子

川大黃

川羌活

防風

去蘆各二兩

右爲末煉密和丸如雞頭大每服二九砂糖水

化開服之無時大人三五丸

從服天鎮肝丸散

治初生小兒脐風撮口諸藥不効者

取然谷三穴在足內踝前起大骨下陷中可灸

三壯針入三分不宜見血立効大人小兒口禁

牙關不開者諸禁不下生天南星細末一錢腦

子少許相和研勻用指頭蘸生薑汁蘸藥末於

左右大牙外相邊擦之立開

六氣之紀



右五運六氣詞上手之圖

甲膽乙肝丙小腸丁心戊胃己脾庚大腸辛是肺壬是膀胱

癸腎堂

又

歲之本位月司天

順數前三見在泉

前四便是初之氣

二三四五六排連

五運

甲巳歲土運乙庚歲金運

丁壬歲木運丙辛歲水運

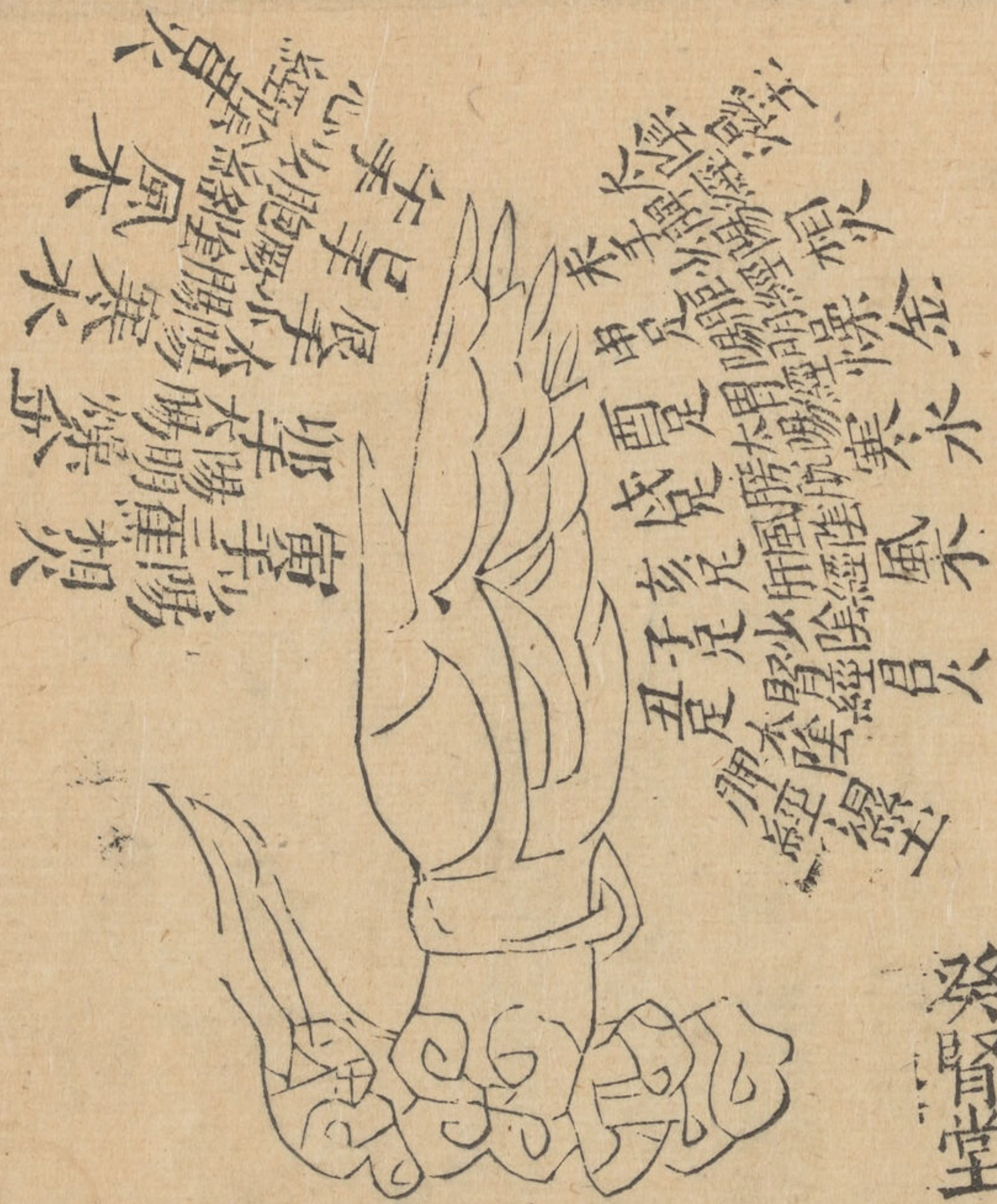
戊癸歲火運

六氣

厥陰風水少陰君火

太陰濕土少陽相火

陽明燥金太陰濕土



十干

甲丙戊庚壬午者皆陽干

乙辛巳丁癸午者皆陰干

十二支

甲子辰寅午戌未者皆陽支

巳酉丑亥卯未戌者皆陰支

陽支配陽干二陽用事其氣當盛故運行為太過陰支配陰干二陰用事其氣常衰故運行為不及

太過有餘

土運甲歲

水運丙歲

火運戊歲

金運庚歲

木運壬歲

不及不足

土運巳歲

水運辛歲

火運癸歲

金運乙歲

木運丁歲

歲會謂運與歲相會

木運臨卯

丁卯是也

火運臨午

戊午是也

土運臨四季

甲辰甲戌

巳丑巳未是也

金運臨酉

乙酉是也

水運臨子

丙子是也

每歲司天在泉主客之氣圖



每歲天之六氣

客

司天為三後二氣為初

後一氣為二

前一氣為四

前二氣為五

後泉為六

每歲地之六氣

主

厥陰初

少陰二

少陽三

太陰四

陽明五

太陽終

○子午年以少陰位居司天

丑未年以太陰位居上

每歲交六氣之期

每氣可六十日零八十七刻半

每歲交五運之期

每運司七十三日零五刻

三十六年為一合其一合為一運即三百九十六年

也自太定戊申交入火運

玄門脉訣內照圖卷之終

玄門脉訣內照圖卷之三

