

T1743/2941 (1)

CHINESE AND JAPANESE LIBRARY
HARVARD-YENCHING INSTITUTE
AT HARVARD UNIVERSITY

DEC 29 1953

聖吉時後經序

哈佛大學漢和
圖書館珍藏印

龍嘘氣成雲油然霄霽沛然滂

沱以蘇下土者吾嘗知之矣居

吐氣而為樓臺輪菌糾結盤焉

勃焉燦然朝霞者吾嘗見之矣

人出言而為文章上以宣天道

之化育以以述古今之教治扶
衰補弊褒貶得失律紀廢興黷
黷王道匡輔皇猷者多嘗為之
矣至於發天地之秘藏泄陰陽
之樞奧盡犧文之神思究幽玄
之星日敘造化探吉凶者惟我

於方冊吾未見也今則備見之
矣人徒知擇吉日以利於事而
不知未嘗有一日而無凶星神
煞如天地間未嘗一日之無風
雲也是知陰陽消長之理陰多
陽少理固宜也天道尚爾何況

人乎然人與天地之候同其心
也靜日常少亂日常多矣其身
也安日常少危日常多矣世事
亦然此皆陰陽消長之道又何
惑乎故動止營為必擇吉神以
避其凶然也因觀諸家陰陽之

書其倚因與起例皆顛倒錯亂
互相批謬久失其真矣是以方
術有不驗者見於此也余於氣
博采歷代諸家陰陽之書其日
神星煞盡收於圖內不用起例
一覽可知甚為便利其百忌之

日神星煞皆不書以爲不擇之
日故也凡切於人事之所當用
者皆入於斷例使其各有如此
之所忌有如此之所宜當擇其
可否而用之惟世無純吉之日
當以吉星生旺爲用雖有所忌

亦無害矣此前輩之擇術也若
先儒論宋仁宗之世也朝未嘗
荒小人而不足以勝善類之氣
者其理一也天道人事豈不然
乎故以周秦漢晉唐宋以來諸
家陰陽曆數之星煞隱微幽顯

之術數備載於此矣世事無不
兼備盡歷代選擇之書莫出於
此經也故曰是經成而其鬼不
神是經行而術士無術是謂陰
陽消長之道吉凶生殺之理在
乎掌握不在乎鬼神也此者止

以月令一經行於世獨此經以
為不刊之典各惜而無傳焉又
恐後世陰陽之家轉相申甲不
明天道以悞後人不得已而傳
之凡士農工商儒道醫巫世俗
之家皆不可缺得之者誠不世

之奇過敢不欽崇天道以保厥身也

涵虛子臞仙題于靜觀亭



江城湯士鄧文明泰素書



仙肘後經序

孔子曰與天地合其德與日月合其明與四時合其序與鬼神合其吉凶蓋大人者一動一靜無時不與天地鬼神發其機顯其微扶陽抑陰避凶趨吉以見夫吉凶與民

同患之意書爲天經地緯八索九
丘三墳十翼陰陽之學推而本之
矣擇吉者得以從一陰一陽以驗
其吉星凶煞而鬼神之情狀畢見
徵之歷代曆數星學諸家之祕授
俱不無掌訣起例未能于年月日

時之間圖列吉凶神煞之詳茲肘
後經開明天運星煞值日之圖吉
取青龍明堂金匱天德玉堂司命
諸黃道執儲天寶天對天玉天岳
天府諸明星以及天恩天德天祐
天厚天慶天瑞紫微幽微少微吉

慶滿德活曜衆星圖列吉神一百
二十五位凶避勾陳玄武朱雀白
虎天牢天刑諸黑道天雷蚩尤飛
流天捧陰私土孛諸黑星以及天
耗天激天魔天轉地轉地傷地耗
塋耗土崩瓦解八龍六蛇衆神圖

列凶神二百二十五位以明陰陽
之數凶多吉少無有一日一時而
無凶神惡煞者專取吉星生旺因
時更宜而不執固一星一煞議無
純吉之日全美之時但不失其節
氣二至之候斯得之矣故孟子曰

千歲之日至可坐而定也此

曜仙筮吉時後經傳之永久其便
民選擇爲尤善蓋不用起例年列
十二月月列三十日日列十二時
斷定某事合宜某事不合宜開卷
燦然陰陽星學之奧旨可謂總括

無遺

傑

家世奉道皈命玉樞北斗

歷有歲時

經云天罡所指晝

夜長輪所指者吉所在者凶十數
年來默荷

天星之照臨轉危爲安已非一日
去歲歸里祭奠先人墳墓登青雲

譜晤 良月道長相與論定陰陽
不勝消長升沉之易往來變化之
繁唯相視莫逆云爾從經篋中見
曜仙筮吉肘後經真如遊子頭獲
家藏讀未終篇而心地灑然脫離
天隔地隔照耀太陰太陽恍惚神

游碧落足踏斗魁手把雲笈耳聞
步虛者久之遂爾重訂是經以公
同好從此士農工賈各執此經咸
知凶吉不受術士之誕妄則吉無
不利聞之開玉匱科傳靈寶法論
定陰陽推移斗柄執持元會造化

由心豈淺見寡聞所能窺其萬一
然道在時逢符多暗合歷刳機緣
候應天巧所謂年中用月月中用
日日中用時者非歟

繼述後嗣林泉散人傑拜題

天運星煞值日圖目錄

值時星辰見後斷例內

吉神一百二十五位

青龍黃道 明堂黃道 金匱黃道

天德黃道 玉堂黃道 司命黃道

執儲明星 天寶明星 天對明星

天玉明星 大岳明星 天府明星

天恩星 天德星 天祐星

天厚星 天慶星 天瑞星

天官星

天成星

天庫星

天財星

地財星

紫微星

幽微星

少微星

吉慶星

滿德星

活曜星

鑾輿星

鳳輦星

祿庫星

貴人星

吉人星

上官星

邑從星

顯星

玉皇

曲星

天皇

傳星

紫微

太陰

太陽

大明

四時天德

天德合

月德合

天德

月德

天恩

月恩

天赦

天喜

已上事宜用

天福

宜行送禮宅出

天瑞

宜上官納

天富

宜開店造倉庫上官出財

天喜

已上事宜用

天倉

宜納財造倉庫

天貴

天良

已上事宜用

天解

宜解冤祈福

天醫

宜合藥針灸治病

天巫

宜祀神祈福

金堂

玉堂

要安	陰德	娶求	財室	上動	續世	普護	敬心	正陽
已上	宜建醮	母倉	五富	宜開倉庫	宜立嗣	宜祈福	宜修設齋醮	宜祭祀神
陽德	生炁	月財	入宅	宜修設齋醮	福生	出行	祈五祥	福祀
一云	一云	已上	移	益後	財宜	聖心	七聖	旺日
福德	官入宅	官起	月空	宜帳脩產	修設齋醮	宜起造嫁娶	同上	宜上官
宜造作嫁	時陽	動土	宜安床	宜婚姻	祈福求	求財	同上	宜上官
封	嫁	嫁	嫁	嫁	嫁	嫁	嫁	嫁

官日	民日	成勲	福厚	吉期	豐旺	驛馬	三合
一云	宜上官	宜上官	宜上官	宜會親	宜宅室	宜宅室	宜宅室
榮官	守成	恩勝	赴重	解神	天馬	六合	六合
相日	一云	獄鑰	宜一切	時陰	支德	六儀	六儀
宜上官	四相	官俱	宜上官	已上	百事	百事	百事
受任	宜上官	宜上官	宜上官	宜上官	宜上官	宜上官	宜上官
受任	受任	受任	受任	受任	受任	受任	受任
受任	受任	受任	受任	受任	受任	受任	受任

月合

百事宜用

兵寶

兵吉

已上宜

歲前

百事宜用

歲後

百事宜吉

歲位

卿事吉

歲對

安葬不吉

天聲

地啞

已上宜

雄磨修水

穴天狗

宜停蓄谷米

鳴吠對

宜安葬

鳴吠

宜安葬

不將

宜嫁娶

神在

宜祭祀祈福

五合

日月合

宜造作

陰陽合

宜營居

人民合

宜嫁娶

金石合

宜砌石

江河合

宜行船

五帝生日

青帝

赤帝

黃帝

白帝

黑帝

已上作事
永遠終吉

凶神 二百二十五位

勾陳黑道 忌起造入宅

玄武黑道

朱雀黑道 忌起造入宅

忌修造嫁

炎安葬

天牢黑道 忌起造入宅

移居

天刑黑道 百事不宜

天雷黑星 忌安葬起

蚩尤黑星 百事不宜

飛流黑星 忌嫁娶入

天棒黑星 忌嫁娶起造

陰私黑星 百事不宜

土勃黑星 忌起造安葬

天耗星 忌

天激星 天刑星

天喪星

天魔星 天獄星

天哭星

天災星 天殃星

天殺星

地傷星 地耗星

墓耗星

大殺星 小殺星

絕滅星

小禍星 大禍即

鬼賊星

毛頭星 破敗星 已上百事不宜如

齊星 火星 利星

朴星

解星

章星

木星交

水星交

火星交

已上九星

並忌嫁娶移居安葬
上官出行立契買賣

月殺忌作一事

月厭

忌行還家服藥
即大禍

月虛

忌出財納財納
月建轉殺

天轉地轉

天地正轉

已上百事不宜

正四廢

止百事不宜用

傍四廢

同上

冰消瓦解

解一云土崩瓦解
解百事不宜

四時大墓

九土鬼

已上百事不宜

九醜

忌出師行嫁移徙
修營作厠出行

十惡大敗

天地殃敗

已上百事不宜

十惡無祿

吉星多不宜用

天羅地網

忌婚

行詞

飛廉大殺

惟捕獵吉

天地爭雄

事

不宜如吉
星多可用
大耗

小耗

四耗

四方耗

五虛

九空

空亡

已上忌出行開倉庫店安床帳
塑畫神像修六畜欄枋

九焦

九坎

已上忌種植鑄瀉燒
六

天賊一云天上官行船嫁娶移居開倉庫店出財

五盜一云官入宅安葬交易上天瘟忌造宅

六畜欄枋穿并安床土瘟忌動土

土忌土符動已上忌劫殺忌動土

地囊穿井開池地破忌動土安葬

天火忌起造蓋屋種地火忌起造種植

雷火忌起造針灸月火忌起造

獨火屋已上忌起造針灸蓋田火忌同成目

官符忌起造動死炁忌起造動土

上朔忌上官出行嫁娶入四不祥忌上官

天休廢忌上官入學納奴牢日一云虎

獄日一官出云非殃俱忌上徒隸忌上官受

死別一掛云捨刑忌上官出行婚姻起造

不舉一移云容好忌上官罪刑一云刑獄

貴參謁論伏罪一云三刑忌上官見

訟出行天吏忌上官臨

罪至忌起造移居天吏忌上官臨

亡羸

忌上官嫁娶納財畜臨日忌上官

致死

忌上官臨分骸忌出行入宅移

受死

宜百事不猖鬼敗亡忌上官到

歸忌

忌嫁娶入宅移獸對忌嫁娶

狼籍

一種云傷刀忌嫁娶天寡

地寡

孤辰

紅沙殺俱忌

披麻殺

忌嫁娶

吟神

天雄

地雌

忌嫁娶

往亡

忌出行嫁無翹忌婚

陰錯

陽錯

忌起造開倉

娶安葬

離窠

忌出行移徙嫁娶安

章光

忌上官嫁

八龍

七鳥

九虎

六蛇

忌起造行

四離

四絕

忌起造行嫁

八絕

忌出財

白浪

忌行船招搖忌行船

咸池

一云籠口忌遠行乘

四激

忌遠行

舟開池

井修

蛟龍

忌行船

蛟龍

克動

蛟龍克破

張宿

行已上忌

觸水龍

忌乘

河伯死日

庚辰忌

子胥死日

壬辰忌

行

八風

忌行船

風伯死日

甲子忌

行

財離

忌出財

返激

忌土官

出行

游殺

忌出行

天雲不返

同

上

五行忌

春忌入山

林

夏忌鑄火

塘井事

魯般煞

忌起造

斧頭煞

忌伐木

起造

木馬煞

忌起工

跌蹠煞

忌登高

涉險

刀砧

忌伐木

血刃

忌穿牛

灸

血忌

忌穿牛

血支

忌針灸

六畜

游禍

忌出行

扁鵲死日

辛未忌

服

孔子死葬日

忌求師

倉頡死葬日

同上

龍會

忌修池

龍虎

忌起造

嫁娶

宅立契

買賣

天狗下食

忌祭祀

祀

大殺白虎

中宮

忌移居

嫁娶

作樂會

空宅

忌移宅

大敗

忌百事

太歲

歲空

忌開倉庫店出
財置物被徙

歲博

三陰

天呬

俠伴

絕陰

絕陽

已上忌嫁娶

行痕

了戾

逐陣

五怪

已上忌出師婚嫁

八專

忌出師
婚嫁

伐日

兵攻伐
不宜舉

重喪

忌安葬
成服

八座

忌造墳
斬草

安壙

與收日
同喪

土禁

忌安葬

人皇人

建即月
安葬

成服日
忌

地中

白虎

忌安葬

六不成

一云大敗
只宜作壽

事不

五鬼

忌出行

伏斷

宜作廁
路斷乳

補垣塞
餘事不宜

天乙

絕氣

只宜作廁

瘟星出入日

忌修造

長短星

忌裁衣出財市賣

天上大空亡

大空亡

小空亡

已上

忌出行

經赤口

百事不宜

楊公忌

忌入宅

上

月建

止宜封拜
出餘事皆忌

庶貞獨火

一云

月忌

又云

九良星
忌醺藏鮓醬

上帝殺害

與天

置河魁

月破

百事忌用

河魁

一云大禍

天罡

一云

滅門一云
勾絞百事不宜

五帝死日

青帝

不宜栽

赤帝

不宜蓋

黃帝

不宜起

白帝

不宜鑄

黑帝

不宜決

十隔

天隔

忌出行

林隔

忌出行

地隔

忌種植

神隔

忌祈福

火隔

忌針灸

山隔

忌伐木

鬼隔

忌祭祀

人隔

忌進人

州隔

忌詞訟

水隔

忌開塘捕魚穿井

五離

天地離

忌開店

日月離

忌會客

人民離

忌出行

金石離

忌斷石

江河離

忌行船

五痕

水痕

忌行船修池

田痕

忌佈種

土痕

忌動土

山痕

忌入山

金痕

忌鑄瀉

大月初二	大月初三	大月初四	大月初五	大月初六	大月初七	大月初八	大月初九	大月初十	大月初十一	大月初十二	大月初十三	大月初十四	大月初十五	大月初十六	大月初十七	大月初十八	大月初十九	大月初二十	大月初二十一	大月初二十二	大月初二十三	大月初二十四	大月初二十五	大月初二十六	大月初二十七	大月初二十八	大月初二十九	大月初三十
小月初一	小月初二	小月初三	小月初四	小月初五	小月初六	小月初七	小月初八	小月初九	小月初十	小月初十一	小月初十二	小月初十三	小月初十四	小月初十五	小月初十六	小月初十七	小月初十八	小月初十九	小月初二十	小月初二十一	小月初二十二	小月初二十三	小月初二十四	小月初二十五	小月初二十六	小月初二十七	小月初二十八	小月初二十九

天運星煞值時傍圖

六十甲子吉凶時

量天尺式

天運星煞目錄終

擇日斷例目錄

蒞政類

施恩封拜

襲爵受封

上官到任

求賢

上冊進表章

赴舉

給由考滿

替職

見官

檢舉

服罪

謝恩

擬訟

罪人赴官

玄門類

建天醮祀上帝 飛神謁帝奏表進章時

祈禱 授天籙 法官奏名傳度

剖符破券撥將交雷 造雷旗印劔令牌天蓬尺

驅雷霆斬馘邪精 入室坐圜

煉丹點黃白 鑄丹鼎 建丹竈

煉丹三元寶照 雲遊 入山採藥

入山求仙 募緣 掛幡 仙宮言善

出家披戴 求師 雕刻塑繪神像起手開光

祀典類

祭祀 國祀 祈福 求嗣

謝土 祭水神 常人祭竈

冠婚類

洗頭沐浴 剃頭整容 蓄髮

束髮 女子開面 冠笄

冠帶 摘白髮鬚 起痣

修手足甲 纏足 合婚

納徵定親 結婚姻嫁娶納婿

結義弟兄 過房養子 買納奴僕

會親友筵宴 安床帳

胎養類

胎產所忌 置產室 藏胎衣法

剝胎頭 斷乳

學業類

求師入學 學伎藝

宮室類

起工動土 造地基 伐木

伐竹木不蛀 建宮室 建神廟

起工破木 定礫扇架 豎柱

上梁 蓋屋 泥屋 拆屋

掃舍 偷修 造門 塞門

修門吉凶 開路 塞路 築堤塞水

造橋梁 築修城池建營寨

造倉庫

修倉庫

塞鼠穴

造厨

砌竈

修厨竈

修水厠

砌花臺

作厠

修厠

安碓礮磨碾油榨

開池

開溝渠

穿井

修井

器用類

造儀仗

造車轎

造粧奩

造床

造桔槔

造藥器

造器皿

染顏色

造窑燒窑

經絡

安機

爐冶鑄瀉

裁衣合帳

出行類

出行

行船

下海

捕捉出行

商賈興販出行

合伴

論諸葛亮出行圖

入宅

移居

舟楫類

造船破木

合底起殿安梁頭

關船頭

蓋船蓬

艙船

新船下水

種植類

置園圃

開荒田

耕田

燒田

陸種

浸穀種

下種

插秧

耘田

割禾

大割五穀

置稻禾麥豆等場

開場打稻

種粟

種麥

種蕎麥

種麻

種黍

種豆

種瓜

種一切菜

種薑

種蔥

種蒜

種芋

種果樹

栽木

栽竹

栽桑

移接花木

貨財類

五穀入倉

開倉

開庫店肆

分家財

賭博

買田地房屋一切交易

出財放債

納財取債

飲膳類

造酒醋

造麴

造醬

醃藏瓜菜

醃燂下飯

醫藥類

修製藥餌

求醫服藥針灸

征獵類

演武

比試

出師

班師

攻取城寨

立寨置煙墩

捕盜獲逃亡

避兵議和

宮刑

畋獵打捕

結經

捕魚

捕水鳥

喪葬類

合長生壽器

看殃煞出日并時

殃煞出方

殃煞不出

禳殃煞不出

殃煞高低

月日支干重複

禳月干重複

天地重複日

禳天地重複

生人臨喪避忌

開山斬草破土

下磚石

安葬

天牛不守墓日

成服

除服

蠶絲六畜類

浴蠶 出蚕 安蚕架箔 作縹絲灶

郭璞六畜金鏡圖 養六畜所忌

作馬枋 修馬枋 買馬

納馬 伏馬 調馬駒

取馬 騎馬官牛羯羊鬪猪鐵雞善狗淨猫

馬割鼻修蹄用針放血 造牛屋動土

作牛欄 修牛欄 買牛

納牛 針牛 截牛角

穿牛鼻 教牛 作羊棧

作猪圈 作鷄鷩鴨栖窩

買鷄鷩鴨鴿子 納六畜

抱鷄鷩鴨卵

出六畜糞 堆糞方

擇時類

擇時斷例目錄

黃道六條

黑道六條

空亡一條

五不遇一條

擇日斷例目錄終

筮吉肘後經

卷上

涵虛臞仙編

繼述後嗣 傑英伯重訂

天運星煞直日之圖

凡擇日神當於後斷例內選用

正月

月建寅立春後作正月用日出卯入酉
雨水後太陽過夾躔娵訾月將登明

四順

建宜行成宜萬
寅宜往卯宜歸

四逆

申不行酉不離
壬不往八不歸

大空亡

寅去
壬三三

肘後經

卷上

一

小空亡

初二 卒

長短星

初七 壬

赤口

初三 初五

天休廢

留 初

天乙絕氣

初

天地凶敗

初

四方耗

初二

瘟星

初六 入

楊公忌

十三

庶貞獨火

初三 初四

四不祥

初六 初九

青龍黃道

祇神黃道

天黃道生氣

時陽益後

母倉

太陽

兵吉

五子開

吉 凶

天雷黑星

天雲不返

魯般殺不舉

天火狼籍

天喪

天魔

太歲

毛頭

天狗

刀砧披麻殺

甲子

吉 凶

大小歲位

天恩

天貴

復日

神在青帝生

丙子

吉 凶

大小歲對

月恩月德

顯星

四相

七聖天聲

鳴吠對

戊子

吉 凶

鮮星猖鬼敗亡

黃帝生

九醜

庚子

吉 凶

天福歲前

天聲

不將

鳴吠對

壬子

吉 凶

天德合天恩

天瑞顯星

歲前黑帝生

月空七聖

天聲鳴吠對

五丑閉

吉 凶

明堂黃道

執諸明星

天黃道

正陽天醫兵吉續世

乙丑

吉 凶

天恩大小歲位

天貴

孔子死

地啞

神在

丁丑

吉 凶

天德大小歲對

天德

大明

四相神在不將曲星

己丑

吉 凶

歲對傳星

七聖

不將

神在

辛丑

吉 次吉 歲前 凶 火星 猖鬼敗亡

月德合 天福 地啞 不將 九土鬼 傍四廢 竈

癸丑

吉 凶 次吉 歲前 凶 專 伐日

天恩 曲星 七聖 地啞 觸水龍 張宿 大殺入中宮

五寅建

按陰陽諸家曆法云值月建百事大凶雖有吉神亦不可用云宜封拜襲爵出行不忌

五卯除

吉 祇神黃道

天德星 吉期 官 玉堂 兵寶 兵吉

凶 飛流黑星 天地殃敗

朱雀黑道 咸池 林隔 天寡 絕滅 小殺

乙卯

吉 凶 天貴 日月合 鮮星 天轉地轉

歲前 十聖 神在 鳴吠對 五行忌 八專 五怪 張宿

丁卯

吉 上吉 天恩 顯星 鳴吠對

大小歲位 陰陽合 天德 四相 地啞 不將 神在 凶 竈 猖鬼敗亡

巳卯

吉 凶 大明 天恩 解星 五不歸

天瑞 人民合 天福 地啞 神在 不將 九醜 伐日

辛卯

吉 凶 大福 月德合 齊星 天轉地轉

金石合 小歲對 歲前 七聖 不將 神在 傍四廢 九醜 五怪 三陰

癸卯

吉 凶 次吉 顯星 天地正轉

江河合 七聖 歲前 鳴吠對

五辰滿

吉 凶

金匱黃道 天黃道 天慶星 金堂 天富 天巫 六儀 天寶明星 天財星 奎耀星 相日 亢天狗 空亡 九坎 九焦 財 招搖 天賊 斧頭殺 厭對 土瘟 地雌 地隔 復日 歲前

甲辰

吉 凶 上吉 大明 十惡 大殺入中宮 五行忌

重喪 月恩 傳星 歲前 天聾 神在 曲星 小歲前 歲前 天聾 神在

丙辰

吉 凶 上吉 大明 八絕 五不歸

戊辰

吉 凶 天恩 七聖 竈 猖鬼敗亡 大殺入中宮

正月

庚辰

吉

天恩 七聖

傳星

歲位

神在

壬辰

吉

次吉 大明

天德合

小歲前

歲前

月空

白帝生

五巳平

按陰陽諸家曆法云值天罡斗中威烈之神不可輒犯犯之滅族亡家故古人為之滅沒大禍又是元解冰消百事忌用

五午定

吉

祇神黃道 天黃道 天馬

天解 天棒黑星 天德合

時陰 月財

三合 守日 成勳 四相

天刑 天哭 天災

五鬼 罪至 死炁 火隔

甲午

吉

上吉 天貴

小歲對

歲前

顯星復日

神在

鳴吠對

丙午

吉

上吉 大明

小歲位

歲後

月恩 月德

神在

鳴吠

戊午

吉

歲後 七聖

神在

九醜

五怪

萬竅

黃帝生

庚午

吉

次吉 歲位

鳴吠

地囊

月空

歲位

神在

壬午

吉

大明 天德合

天恩

萬竅

月空

歲位

神在

五未執

吉

玉堂黃道 祇神黃道 天黃道

恭安 月谷 支德

天玉明星 天成星 天庫星

少微星

蛇龍

小耗 砥日 天瘟 分骸

乙未

值春太墓支子無死無值返激雖有吉神百事忌用

丁未

吉

上吉 天德

小歲位

歲後

四相

傳星

己未

吉

大明 七聖

歲後

神在

時後經

卷上

四

正月

辛未

吉 次吉 大明 凶 傍四廢

月德合 傳星 歲位 神在 扁鵲死 倉頡葬

癸未

吉 次吉 天恩 凶 火星 觸水龍

歲位 張宿 伐日

五申破

按陰陽諸家曆法云值月破百事凶雖有吉神不可用

五酉危

吉 天慶星 神在 凶 玄武黑道 傍四廢

吉慶星 福星 守日 陰德 陰秘黑道 章光 天吏 人隔 吟神 徒隸 致死 地傷 地耗 天災 紅沙殺

乙酉

吉 天貴 祇神黃道 凶 伐日 九土鬼

小歲後 歲前 五行忌 天地禽 九醜 顯星 七聖 鳴吠

丁酉

吉 次吉 祇神黃道 凶 鮮星 日月离

小歲對 歲前 歲空 天德 四相 地唾 鳴吠

己酉

吉 大明 天恩 凶 齊星 六五飛

七聖 歲後 鳴吠 五不歸 九醜 八風 人民离

辛酉

按陰陽諸家曆法云春正四廢日五行無祿德不臨之辰百事忌

癸酉

吉 大明 祇神黃道 凶 齊星 江河离

歲位 七聖 鳴吠

五戌成

按陰陽諸家曆法云值天地爭雄受死百事凶雖有吉辰不可用

五亥收

按陰陽諸家曆法云值河魁斗中威烈之神不可輒犯犯之滅族亡家故市人為之滅沒大禍百事忌用

二月

月建卯驚蟄後作二月用日出卯入酉春分後太陽過戌躔降婁月將河魁

肘後經

卷上

五

四順

建宜行成宜离寅宜往卯宜歸

四逆

申不行酉不離七不往八不歸

大空亡

初五十三

小空亡

初一初九

長短星

初四十九

赤口

初二初八十四

天休廢

十三十八

天乙絕氣

初七

天地凶敗

初八十九

四方耗

初三

瘟星

初五入

楊公忌

十一

廉貞獨火

初五十四

四不祥

初四初七

五子收按陰陽諸家曆法云值天罡太凶百事忌用

五丑開

吉

兵吉

勾陳黑道

土勃黑道九空

空亡

九焦九坎罪刑天狗

天雲不返

敗萬歲空

葬耗

鬼賊

太歲四殺休隔小耗

乙丑

吉

天恩

大小歲位

天貴

月財

伏日

地噎不將神在

丁丑

吉

利星

重喪

五行忌

孔子死

四相

七聖神在不將

己丑

吉

大明

太歲對

月恩

天上太空

八風

歲對

七聖

神在不將

辛丑

吉

章星

十惡

獨鬼敗

地噎

傍四廢

萬窠

癸丑

吉

天福

歲前

九土鬼

曲星

歲前

七聖

地噎

萬窠

五寅閉

吉

青龍黃道

天黃道

福厚

旺日

五富

豐旺

兵吉

凶

天慶星

吉慶星

普護

天監

天喪

毛頭

歸忌

游禍

五鬼

甲寅

吉

次吉

月德

日月合

天良

歲前

七聖

天貴

鳴吠對

八專

五行忌

丙寅

吉

次吉 天恩

陰陽合 顯星 四相 七聖 天聲 鳴吠對

戊寅

吉

天恩 天赦

大小歲位 人民合 天瑞

獨鬼敗亡 伐日 离窠

庚寅

吉

天瑞 天福

金石合 七聖 月空 不將 鳴吠 歲對

壬寅

吉

大明 顯星

狹俾 九土鬼

江河合 七聖 歲前 鳴吠

五卯建

按陰陽諸家曆法云值月建百事大凶雖得吉神亦不可用一云宜封拜襲爵出行不忌

五辰除

按陰陽諸家曆法云值天地爭雄受死百事大凶縱有吉神亦當避忌

五巳滿

吉

天德合 聖心

天富

天丑

民日

恩勝

四相

重日

凶

朱雀黑道 天獄

飛流黑星 土符

往亡

吟神

大殺

小殺

山隔

乙巳

吉

次吉 大明 天福

天貴

七聖

復日

月財

歲前

神在

丁巳

吉

上吉 歲後

小歲前

天福

月恩

神在

赤帝死

孔子聖

己巳

吉

七聖 月德合

八絕

歲位

乙年上朔

赤帝死

孔子聖

辛巳

吉

天瑞 天恩

天福

七聖

地啞

歲位

歲位

歲位

癸巳

吉

齊星 猖鬼敗亡

十惡八絕

五歸

伐日

离窠

傍廢

丁年上朔

五午平

按陰陽諸家曆法云值河魁大凶百事忌用

五未定

吉 凶

天德黃道
天對明旦一

天厚星
天財星

滿德星三合

陰德續世邑從星

官符 死氣 牢日 分骸 無忌 木馬殺

乙未

吉

上吉

祇神黃道

天黃道

小歲位

歲後 月恩 霜神在地啞

丁未

凶

尊

天上太空中

章星

月德合

大明 七聖 神在歲後

己未

吉

上吉

天黃道

月德合

大明 七聖

神在歲後

辛未

吉

大明

祇神黃道

天黃道

歲位

神在 扁鵲死 倉頡葬

癸未

凶

害

天恩

歲位

神在 伐日 地囊

天解

五申執吉

天馬

支德

天德星

要安 天福

凶

白虎黑道

天雷星

傍四廢

獄日 劫殺 章光 小耗

甲申

吉

上吉

大明月德

顯星

七聖

天貴 歲位 神在 鳴吠

丙申

吉

次吉

歲前

小歲對

四相

天聾 神在 鳴吠

戊申

吉

歲後

小歲位

神在

獨鬼敗亡

天上太空中

庚申

凶

齊星

人民離

獨鬼敗亡

天上太空中

按陰陽諸家曆法云春正四廢日五行無無福德不臨之辰百事忌用

壬申

吉

次吉

大明

七聖

歲位

神在 鳴吠

五酉破

凶

齊星

江河離

獨鬼敗亡

十惡

萬案

五酉破

凶

齊星

江河離

獨鬼敗亡

萬案

五戌危

吉 祇神黃道 天岳明星 活曜星 天恩星 金堂 天喜 六合
凶 天牢黑道 月殺 月虛 死別 無翹 天瘟 天殃
龍會 六不成 天殺 破敗 神在 神在

甲戌

吉 上吉 大小歲對 天貴 月德 七聖 神在
凶 利星 五行忌 黑帝死 四相 神在 不將

丙戌

吉 次吉 小歲後 歲前 太殺中宮 八絕
凶 朴星 五不歸 歲前 四相 神在 不將

戊戌

吉 七聖 小歲後 十惡 歲前 離窠 張宿
凶 童星 猖鬼敗亡 七聖 歲後 月空 神在 不將

庚戌

吉 大明 天恩 九土鬼 傍四發 白帝死 八絕
凶 利星 猖鬼敗亡 七聖 歲後 月空 神在 不將

壬戌

吉 次吉 歲後 大殺入中宮 天上大空亡 離窠 青帝死
凶 朴星 猖鬼敗亡 三合 五祥 母倉 太陰 重日 兵吉

五亥成吉 天喜

凶

玄武黑道 陰司黑星 臨日 天雄 天殺 地耗 地
天地爭雄 龍馬 刀砧 土禁 伏罪 復日 不將

乙亥

吉 害 大貴 大小歲對 七聖 月財 顯星 復日 不將
凶 八龍 五行忌 重喪 丙年朔 歲對 月恩 四相 神在 不將

丁亥

吉 上吉 大明 小歲後 歲對 月恩 四相 神在 不將
凶 鮮星 十惡 伐日 戊年上朔 七聖 歲前

己亥

吉 上吉 月德合 天福 七聖 歲前 離窠 壬年上朔
凶 齊星 猖鬼敗亡 天福 七聖 歲前 離窠 壬年上朔

辛亥

吉 大明 天恩 顯星 歲後 地啞 離窠 壬年上朔
凶 八絕 猖鬼敗亡 五不歸 傍四發 離窠 壬年上朔

癸亥

吉 神在 大小歲位 離窠 甲年上朔
凶 鮮星 天上大空亡 十惡 離窠 甲年上朔

三月

月建辰清明後作三月用日出卯入酉
穀雨後太陽過酉躔大梁月將從魁

四順建宜行成宜離 四逆申不行酉不離 大空亡初四十一

小空亡初八十六 長短星初一十六 赤口初一初七十三

天休廢二十二二十七 天乙絕氣初八 天地凶敗初二

四方耗初 瘟星初三入 楊公忌初

蕪貞獨火初五 四不祥初四初七

五子成吉 祇神黃道天岳明星天喜天倉母倉

甲子吉 天恩次吉 天牢黑道天雄 天殃破敗 大殺不舉

五子吉 天恩次吉 天牢黑道天雄 天殃破敗 大殺不舉

丙子吉 天恩次吉 天牢黑道天雄 天殃破敗 大殺不舉

戊子吉 天恩次吉 天牢黑道天雄 天殃破敗 大殺不舉

庚子吉 天恩次吉 天牢黑道天雄 天殃破敗 大殺不舉

壬子吉 天恩次吉 天牢黑道天雄 天殃破敗 大殺不舉

五丑收 按陰陽諸家曆法云值河魁太乙又值冰消瓦陷百事忌用

五寅開 吉 司命黃道祇神黃道天黃道天后福厚旺日生氣

甲寅吉 天恩次吉 天牢黑道天雄 天殃破敗 大殺不舉

丙寅

吉 次吉 天恩 大小歲位 月空 七聖 四相 天聾鳴吠對

戊寅

吉 天赦 人民合 太歲對 天恩 天瑞 傳星 復日

庚寅

吉 天福 七聖 金石合 天瑞 月恩 歲對 鳴吠

壬寅

吉 上吉 大明 七聖 曲星 江河合 天德 月德 歲前 鳴吠

五卯 閉

吉 官日 要安 正陽 天鹽 月合 凶 勾陳黑道 土勃黑星 水災 天寡 山隔 獨火 月火 災火 天吏 俠俾 受小禍 地中虎 焚耗 鬼賊 致死

乙卯

吉 天貴 日月合 歲前 七聖 神在 鳴吠對 凶 童星 天轉地轉 五行忌 八事 五怪 張宿 陰德 四相 地啞

丁卯

吉 上吉 天德合 月德合 陰陽合 天恩 陰德 四相 地啞 七聖 鳴吠對 神在 山 朴星 絕陽 萬象 鳴吠對

己卯

吉 大明 人民合 天恩 天瑞 天福 歲對 地啞 神在 凶 童星 伐日 五不歸 九醜 重喪

辛卯

吉 天福 金石合 歲前 小歲對 七聖 神在 鳴吠對 凶 利星 傍西廢 九醜 五怪 天轉地轉

癸卯

吉 次吉 江河合 七聖 歲前 鳴吠對 凶 朴星 天地正轉

五辰 建

按陰陽諸家曆法云值月建百事大凶雖得

吉神亦不可用止云宜封拜襲爵出行不忌

五巳 除

吉 明堂黃道 祇神黃道 天黃道 五富 四相 民日 凶 執諸明星 紫微星 天德星 吉期 金堂 月財 陰德

貴人星 吉人星 兵寶 獄鑰 重日 天羅地網 游殺殺殺 火星交 五虛 人隔 血刃

乙巳

凶 次吉 大明 天恩 天貴 七聖 傳星 陰德 歲前 神在 凶 十惡 五行忌 辛年上朔

丁巳

吉上吉 天德合 凶火星 九土鬼

月德合 八絕 歲位

天福 神在 癸年上朔

歲後 小歲前 赤帝死 孔子葬

巳巳

吉傳星 七聖 凶禽巢 重喪

乙年上朔 天福 七聖 歲位 地啞

辛巳

吉天恩 天瑞 凶傍西廢 猖鬼敗亡

十惡火星 伐日八絕 禽巢 丁年上朔 丙年係十惡大敗

癸巳

吉天福 曲星 凶九土鬼 天上大空亡

歲前 小歲對 巳年上朔 守日 成勳 四相

五午滿

吉凶

春天德 天富 天巫 火天狗

天空重道 蚩尤黑星 天刑 大殺 天地爭雄 六不成 披麻殺 天耗

龍虎 狼籍 土瘟 天激 地雄 水隔

甲午

吉次吉 天貴 凶利星 九土鬼

七聖 五行忌 歲前

鳴吠對

神在 歲前 小歲後

丙午

吉次吉 天貴 凶章星

歲前

小歲位

月空 神在 鳴吠

戊午

吉七聖 復日 凶利星 猖鬼敗亡

歲後 九土鬼 神在

四耗 九醜 五怪 禽巢 重喪 黃帝死

庚午

吉月恩 歲位 凶章星 伐日

鳴吠 傍西廢

壬午

吉大明 天德 凶利星 九醜

月德 禽巢

天恩

歲位

神在

鳴吠

五未平

按陰陽諸家曆法云值天罡大凶百事忌用

五申定

吉凶

金匱黃道 天寶明星 臨日 傍西廢

官符 土忌 曲星

死氣 地火 天貴

獄 月厭 空宅

往亡 大禍 跌撲 神在 鳴吠

甲申

吉大明 七聖 凶伐日 天地離

丙申

吉 歲前 小歲對 凶 歲空 日月離

歲空 傳星 五不歸 了戾

四相 十惡 神在

鳴吠 天聾

戊申

吉 七聖 復日 凶 大星 人民離

歲後 小歲位 天上空亡 孤辰

猖鬼敗亡 重喪

庚申

按陰陽諸家曆法云值春四廢日五行無氣福德不臨之辰百事忌用

壬申

吉 上吉 大明 凶 大星 猖鬼敗亡

天德 月德 歲位 七聖 神在

天黃道 邑從星 六合 普護

神在 鳴吠

五酉 執

吉 凶

天對明星 天財星 咸池 無翹 傍四廢 木馬殺

地財星 支德 神在 紅沙殺

七聖 不將 鳴吠 虛敗 伐日

乙酉

吉 上吉 天德合 凶 朴星 九主鬼

五行忌 月德合 四相地啞 鳴吠 不將 歲前 小歲對

丁酉

凶 童星 歲空 日月離

巳酉

吉 大明 天恩 凶 利星 九主鬼

歲後 五不歸 人民離 八風 九醜 重

不將 鳴吠

辛酉

按陰陽諸家曆法云值春正四廢五行無氣福德不臨之辰百事忌用

癸酉

吉 次吉 大明 凶 利星 江河離

七聖 鳴吠

五戌 破

按陰陽諸家曆法云值月破百事大凶雖得吉神亦當避忌 甲巳年戌戌日係十惡大敗不可用

五亥 危

按陰陽諸家曆法云值天地爭雄受死凶雖有吉神當避

四月

月建 巳 立夏後作四月用日出寅卯入酉 小滿後太陽過申躔實沉月將傳送

四順 建宜行成宜離 四逆 申不行酉不離 大空亡 初三十一

小空亡 初七十五 長短星 初九二十五 赤口 初六十二十八

天休廢 初四初九 天乙絕氣 初九 天地凶敗 初五

四方耗 初五 瘟星 二十五二十八 楊公忌 初七

廉貞獨火 初五十四 四不祥 初四初七

祇神黃道 天恩星 活曜星 守日 兵吉

五子危 吉 天馬 天解 五祥 白虎黑道 天棒黑星 傍四廢 天刑 天哭 天災 大吏

甲子 吉次害 天恩 月空 大小歲後 不相 神在 青帝生

丙子 吉次吉 大小歲前 天德合 天貴 七聖 顯星 天聲 鳴吠對

戊子 吉七聖 復日 不將 凶 天地正轉 觸水龍 五行忌張宿七鳥伐日重喪

庚子 吉上吉 凶解星 猖鬼敗亡 九醜 離窠 歲位 天聲 鳴吠對

壬子 按陰陽諸家曆法云值夏正四廢日五行無氣福德不臨百事忌

五丑成 吉 玉堂黃道 祇神黃道 天黃道 天喜 三合 太陰 四相

天玉明星 少微星 天庫星 天成星

乙丑 吉上吉 月德合 招搖 歸忌 厭對 死別 罪至 臨日

丁丑 吉次吉 大明 大小歲前 天貴 七聖 神在 曲星

己丑

吉次吉

傳星

月恩

七聖

歲前

神在

辛丑

吉上吉

天德

天福

地啞

歲前

神在

癸丑

吉天恩

曲星

九鬼

地啞

歲前

神在

五寅收

按陰陽諸家曆法值天罡大山百事忌用

五卯開

吉

祇神黃道
母倉
時陽
陰德
玄武黑道
天殺
地傷
地耗
不舉
人隔

辟般殺
披麻殺
刀砧
天狗
太歲
天雲不返

歲位

神在

乙卯

吉日月合月德合

八專

四耗

五怪

張宿

天貴

七聖

地啞

丁卯

吉次吉

大小歲後

陰陽合

天恩

顯星

天貴

七聖

地啞

巳卯

吉次吉

大明

天恩

天瑞

天福

月恩

人民合

四相

辛卯

吉天福

五不歸

地囊

九醜

歲位

小歲前

七聖

神在

癸卯

吉顯星

江河合

歲位

鳴吠對

五辰閉

吉

司命黃道
天府明星
月虛
天雲不返

天黃道
祿庫星
月殺
蛟龍

吉慶星

大慶星

福生

天醫

天宮星

甲辰

吉次吉

十惡

曲星

月空

七聖

歲位

復日

天聾

丙辰

吉次吉

大明

天貴

傳星

天德合

歲位

復日

天聾

戊辰

吉天恩

曲星

歲後

小歲位

七聖

天聾

神在

肘後經

卷上

十五

離窠

神在

庚辰

吉上吉 凶八絕

天恩 十惡

月德 河伯死

傳星

歲後

神在

壬辰

吉大明 凶火皇

歲位

小歲前

白帝生

伐日

子胥死

五巳建

按陰陽諸家曆法云值月建百事大凶雖得吉神亦不可用
一云宜封拜襲爵出行不忌

吉

青龍黃道

祇神黃道

天黃道官日 聖忌 吉期 兵寶

五午除

凶

天瑞星

幽微星

天雷黑星

咸池

章光

天寡

天喪

天魔鬼

毛頭

游殺

吉次吉

天赦

月空

顯星

甲午

凶大敗

九土鬼

吉大明

天貴

天德合

復日

神在

鳴吠

丙午

凶解星

天轉地轉

五行忌

歲博

重喪

戊午

吉四相 凶九鬼

七聖 猖鬼敗亡

天轉地轉

神在

不將

五怪九醜 萬家歲時

庚午

吉上吉 凶解星

月德 伐日

歲後

鳴吠

壬午

吉大明 凶齊星

天恩 傍四廢

歲後

神在

鳴吠

五未滿

吉 凶

明堂黃道 執儲黃道

天黃道 貴人星

紫微星 吉人星

天富益後

月財

天至

乙未

吉大明 凶大殺入中宮

月德合

歲位

小歲前

曲星

七聖

神在

丁未

吉天貴 凶陰錯

傳星 天上大空亡

神在

五行忌

丁庚

神在

己未

吉大明 凶孤辰

月恩

四相

歲前

七聖

神在

辛未

吉上吉 凶孤辰

大明

天德

傳星

歲後

神在

癸未

吉上吉

天恩

歲後

伐日

禍水龍

張宿

火星

五申平

按陰陽諸家曆法云值河魁大凶又值冰消瓦陷百事忌用
乙庚年壬申日係十惡大敗

五酉定

吉凶

天厚星

三合民日滿德星

要安成勳兵吉

神在

朱雀黑道

飛流黑星官符

死炁

天獄

六不成

狼籍

絕滅

吟神

五鬼

小殺

紅沙殺

林隔

天火

月火

乙酉

吉顯星

祇神黃道

月德合

小歲對

歲前

七聖

不將

丁酉

吉次吉

祇神黃道

歲位

小歲前

天貴地啞不將

鳴吠

己酉

吉大明

天恩七聖

月恩

四相

鳴吠

歲前

小歲對

辛酉

吉大明

祇神黃道

顯星

天德

歲對七聖地啞

鳴吠

癸酉

吉大明

祇神黃道

支德合

七聖

歲後

五戌執

吉

金匱黃道

天黃道

祇神黃道

玉堂天德星四相支德

甲戌

吉次吉

天寶明星

天財星

密舉星

解神天慶星兵吉

五戌執

甲戌

吉次吉

傳星

太歲前

月空

神在

不將

丙戌

按陰陽諸家曆法云值夏太墓支干無氣兼值返激雖有吉神
百事忌用

戊戌

吉傳星

歲位

小歲對

七聖

不將

庚戌

吉上吉

大明

天恩

月德

歲前

神在

壬戌

吉曲星

歲對

九土鬼

火星

白帝死

凶伐日

倡鬼敗亡

大殺中宮天上大空亡

傍四廢

萬窠

五亥破

按陰陽諸家曆法云值月破百事大凶雖得吉神亦不可用

五月

月建午芒種後作五月用日出寅入酉戌夏至後太陽過未躔鶉首月將小吉

四順

建宜行成宜萬寅宜往卯宜歸

四逆

申不行酉不離七不往八不歸

大空亡

初二初十

小空亡

初六十四

長短星

十五二十五

赤口

十三二十九

天休廢

十二十八

天乙絕氣

初十

天地凶敗

十五

四方耗

初三

瘟星

二十四

楊公忌

初五

廉貞獨火

十四

四不祥

初四初七

五子破

按陰陽諸家曆法云值月破百事大凶雖得吉神亦不可用

五丑危

吉

天德黃道

祇神黃道

天黃道

天喜天財星

地財星

凶

天對明星

天慶星

吉慶星

邑星

聖心陰德

四相

乙丑

吉天恩

大小歲後

地中白虎

蛟龍

人隔

神在

丁丑

吉大明

大小歲前

天上太空中

天貴

復日

七聖

神在

巳丑

吉次吉

歲前

七聖

神在

辛丑

吉上吉

天福

獨鬼敗亡

歲位

地啞

癸丑

吉天恩

曲星

歲位

七聖

地啞

時後經

卷上

十八

張宿

八事

伐日

五寅成 吉 凶

祇神黃道 天德合 三合 五祥 益後
天喜 天解 天馬 母倉
白虎黑道 天棒黑星 天刑 天哭 天災 天雄 大殺
天羅地網 財窮歲空 伏罪歸忌 空宅 水隔土禁 刀砧
日月合 歲位 七聖 鳴吠對

甲寅

吉 凶 次吉

八專

吉 上吉

天恩 月德

大小歲位

天貴

天良

天聾

鳴吠對

丙寅

吉 上吉 顯星

陰陽合

凶

五行忌

倉頡死

戊寅

吉 上吉 顯星

天恩 月恩

天德合 四相

天瑞

天瑞 離窠

大小歲前 人合

庚寅

吉 次吉 顯星

天福

天瑞

金石合

歲位

鳴吠

壬寅

吉 大明 顯星

九土鬼傍四廢

江河合

七聖

歲位

月空

五卯收 按陰陽諸家曆法云值河魁大凶又值冰消瓦解事忌

五辰開 凶

吉

祇神黃道

天岳明星生氣 四相

夏天德時陽太陽要安

甲辰

吉 次吉 顯星

大明

七聖

歲位

天聾

月德

神在

丙辰

吉 上吉 顯星

大明

天貴

歲位

天聾

月德

神在

戊辰

吉 天恩 顯星

月恩

四相

小歲位

歲後

天聾

神在

庚辰

吉 次吉 顯星

天恩

七聖

歲後

神在

離窠

壬辰

吉 大明 顯星

歲位

小歲前

月空

白帝生

傍四廢

子胥死

五巳閉 凶

吉

相日正陽

福厚

玉堂

豐旺

重日

天鑒

章光 玄武黑道

陰私黑星

游禍

六不成

紅沙殺

吟神 地耗 血支

乙巳

吉 天福
凶 鮮星 十惡

七聖
辛年上朔

歲位

神在

丁巳

吉 天福
凶 齊星 九土鬼 八絕

天貴
歲對
歲後
乙年上朔

小歲位
神在

巳巳

吉 四相
凶 鮮星 密窠

天恩
天瑞

天福
歲後七聖
地啞

辛巳

吉 次吉
凶 齊星 猖鬼敗亡

五不歸
十惡 八絕 伐日

離窠
丁年上朔

癸巳

吉 顯星
凶 九土鬼 天上大空亡

歲位
小歲前
已年上朔

五午建

按陰陽諸家曆法云值月建百事大凶雖得吉神亦不可用
一云宜封拜襲爵出行不忌

五未除

吉 凶

祇神黃道
吉期
勾陳黑道
天地爭雄

天德星 六合
兵寶
土勃黑星 小禍
斧頭殺

四相
堊耗
龍虎
鬼賊
牢日
無翹
林隔
蛟龍

乙未

吉 大明
凶 朴星

七聖
大殺入中宮

歲位

小歲前

地啞
不將
神在

丁未

吉 天貴
凶 章星

復日
天上大空亡

歲對
小歲後

神在

己未

吉 次吉
凶 利星

大明
八專

七聖

歲對

神在

辛未

吉 上吉
凶 章星

大明
扁鵲死

月德合
倉頡堊

歲後

神在

癸未

吉 天恩
凶 利星

歲後
傍四廢

不將

觸水龍

伐日

五申滿

吉 凶

青龍黃道
天雷黑星
地雄

天黃道
天富
天喪

天富

天后 恩勝 相日 驛馬
穴天狗
天魔毛頭 罪至土瘟

甲申

吉 次吉
凶 八風

大明
天地離

顯星

七聖

歲後神在不將鳴吠

丙申

吉次吉 月德
凶解星 日月离

天貴

天聾

歲位小歲前不將神在

戊申

吉上吉 月恩
凶齊星 猖鬼敗亡

歲對

小歲後

七聖四相神在不將

庚申

吉天福 顯星
凶專 猖鬼敗亡

大明

七聖

歲對 鳴吠

壬申

吉大明 七聖
凶齊星 猖鬼敗亡

歲後

月空

神在 鳴吠

五酉平按陰陽諸家曆法值天罡大山百事忌用

五戌定

吉祇神黃道
天刑黑道

天倉 三合

晉護時陰

四相 兵吉

甲戌

吉次吉 大小歲前
凶利星 黑帝死

七聖

神在不將

丙戌

按陰陽諸家曆法值天罡大山百事忌用

戊戌

吉次吉 月恩
凶童星 猖鬼敗亡

歲位

小歲前

七聖

不將

庚戌

吉次吉 九土鬼
凶利星 猖鬼敗亡

天恩

七聖

歲對

神在

壬戌

吉歲對 月空
凶朴星 猖鬼敗亡

大殺入中宮

傍四廢

離窠

天上大空亡

五亥執

吉祇神黃道
凶朱雀黑道

天德 福生

五富

支德

重胃

兵吉

乙亥

吉次吉 顯星
凶丙年上朔

大小歲前

不將

丁亥

吉大明 天貴
凶解星 五行忌

歲前

小歲對

復日

神在

己亥

吉次吉

天福

七聖

四相

歲位

地啞

辛亥

凶齊星

猖鬼敗亡

庚年上朔

天恩

歲對

顯星

地啞

癸亥

按陰陽諸家曆法云值夏正四廢日五行無氣福德不臨之辰百事忌

六月

月建未小暑後作六月用日出寅入卯

大暑後太陽過午躔鶉火月將勝光

四順

建宜行成宜萬

四逆

申不行酉不夷

大空亡

初一初五

小空亡

初五十三

長短星

初七十一

赤口

初四初十六

天休廢

初二二十七

天乙絕氣

初二

四方耗

初三

瘟星

二十三入

楊公忌

初三

庶貞獨火

初五

四不祥

初四初七

五子執

吉

祇神黃道

天德星

解神

金堂

守日

支德

凶

天刑黑道

五虛歸忌

空月害空亡咸池九焦

天激

小耗水曜

歲空財庫

甲子

吉上吉

天德

天地凶敗

月德

天恩

神在

太歲後

青童

丙子

吉次吉

天貴

天地正轉

大歲前

天龍

鳴吠對

戊子

凶卦星

七聖

歲前

黃帝生

觸水龍

張宿

伐日

七鳥

庚子

凶章星

猖鬼敗亡

天福

九醜

萬歲

重喪

天龍

鳴吠對

壬子

按陰陽諸家曆法云值夏正四廢日五行無災福德不臨百事忌用

五丑破

按諸家曆法云值月破日事太凶

縱有吉神亦不可用

五寅危

吉

金匱黃道

祇神黃道

天黃道

奎星

五富

天寶明星

次天財星

天恩星

活曜星

五祥

天地爭雄

火星交

游禍禁伏罪

罪至乃砧

蛟龍

月德

日月合

七聖

傳星

歲位

鳴吠對

甲寅

吉

天德

陰陽合

天良

天貴曲星

天壽

鳴吠對

丙寅

吉

天恩

大小歲後

人民合

傳星

四相

大小歲前

戊寅

吉

天恩

天瑞

倡鬼敗亡

天上大空亡

重喪

離窠

庚寅

吉

天瑞

天福

金石合

歲前

月空

鳴吠

壬寅

吉

大明

曲星

傍四廢

江河合

七聖

歲位

鳴吠

五卯成

吉

天德黃道

祇神黃道

天黃道

天喜

三合

恭安

母倉

天對明星

邑從星

天財星

地財星

太陰

天火

不舉

天雲不返

天獄

天雄

天火

不舉

臨日

魯般殺

方砧

七殺

狼藉

鳴吠對

張宿

乙卯

吉

七聖

日月合

九醜

陰陽合

天恩

天貴

太歲後

倡鬼敗亡

五行忌

離窠

地啞

神在

鳴吠對

丁卯

吉

次吉

天恩

天瑞

天福

歲前

天德合

四相復日

人民合

神在

五行忌

天福

歲前

天德合

四相復日

辛卯

吉

天福

月恩

七聖

九醜

五推

歲位

小歲前

癸卯

吉

上吉

七聖

傍四廢

江河合

歲位

鳴吠對

五辰收按陰陽諸家曆法云值天罡大山百事忌用

五巳開吉

玉堂黃道 祇神黃道 天黃道 天威星 少微星 天庫星
天玉明星 天禧星 旺日 福孛生 氣時 陽驛馬 福生 天后
天賊月 厭 大禍太歲 地火天狗 林隔 紅沙殺 六不成

乙巳吉 凶 次害

大明 傳星 天福 歲位 神在

丁巳吉 凶 天福

天貴 歲對 小歲位 神在 赤帝死 孔子生 火星 癸年上朔 復日

己巳吉 凶 上吉

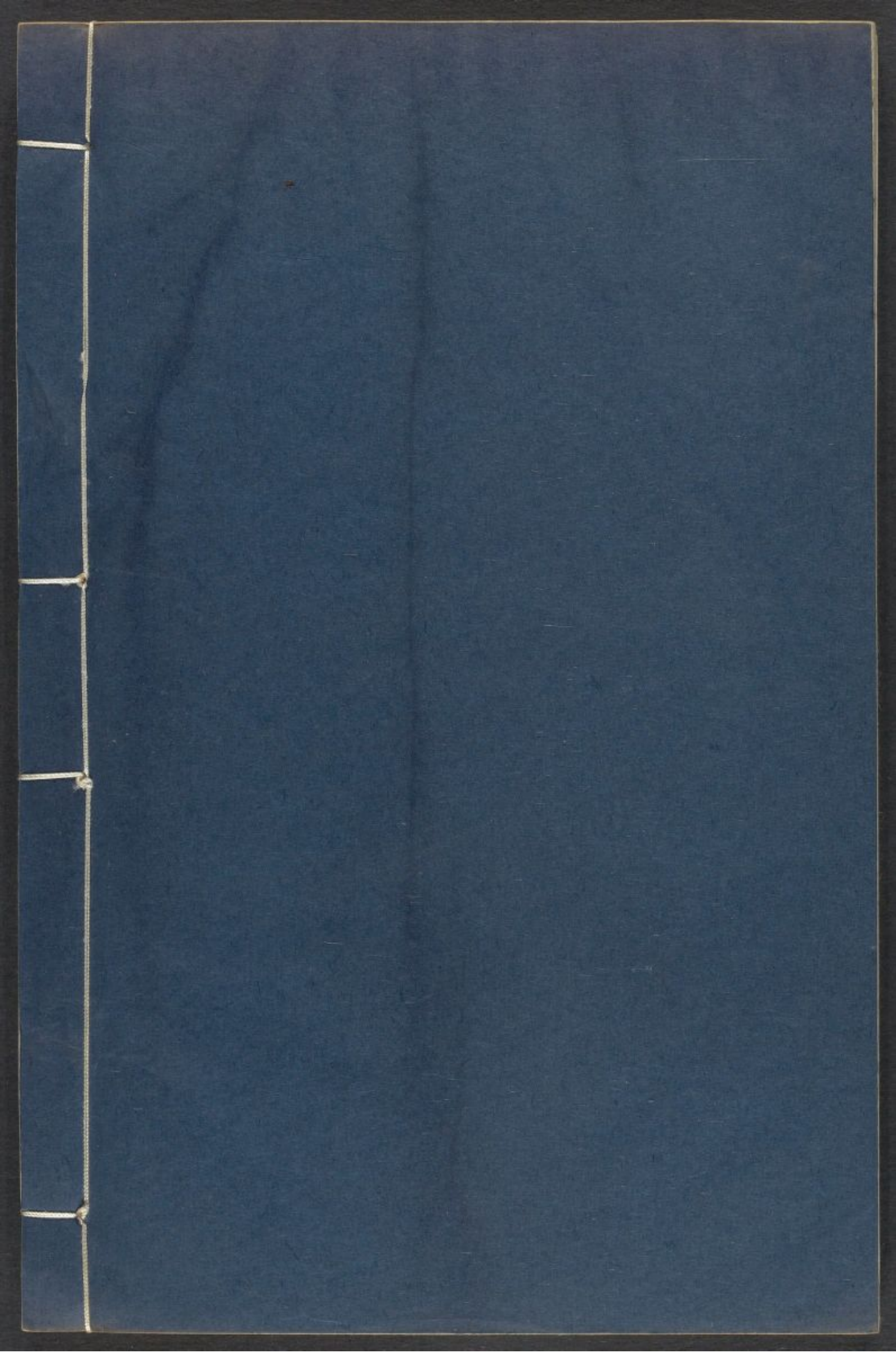
天德合 四相 月德合 歲後 七聖 傳星

辛巳吉 凶 次吉

天恩 月恩 天瑞 天福 歲後 七聖 地啞 伐日 禽窠 丁年上朔

癸巳吉 凶 天福

曲星 歲位 小歲前 地囊 巳年上朔



T1743/2941(2)

CHINESE-JAPANESE LIBRARY
HARVARD-YENCHING INSTITUTE
AT HARVARD UNIVERSITY

DEC 28 1953

五午

閉按陰陽諸家曆法云值天地爭雄受死

星圖
續編
影藏印
哈佛大學
哈佛燕京

五未建

按陰陽諸家曆法云值月建百事太凶雖得吉神亦不可用
一云宜封拜襲爵出行不忌

五申除

吉
司命黃道 天府明星 天瑞星 天官星 吉期 相 益後
鳳輦星 祿庫星 紫微星 恩勝 獄鑰 兵奎 兵吉
劫殺 游殺 五鬼 火隔

甲申

吉上吉
大明天德 月德 曲星 歲後 神在不將 鳴吠
凶伐昏 八風 天地離

丙申

吉上吉
祇神黃道 傳星 天黃道 天龍 歲位 神在鳴吠
凶十惡 五不歸 日月旁 五行忌 天呬

戊申

吉次吉
七聖四相 祇神黃道 天黃道 復日 小歲後 神在不將
凶火星 猖鬼敗亡 天天空亡 人民旁 重喪

庚申

吉次吉

大明曲星

祇神黃道

天黃道

天福七聖

月空歲對

壬申

吉次吉

祇神黃道

天黃道

歲後神在

不將鳴吠

十惡歲空

凶

五酉滿

勾陳黑道

土勃黑星

小禍

地啞

土瘟

乙酉

吉七聖

歲前

小歲對

不將

鳴吠

鬼賊

丁酉

吉次吉

天貴

歲位

小歲前

地啞

鳴吠

己酉

吉次吉

天恩

天德合

月德合四相

歲對復日

鳴吠

辛酉

吉次吉

月恩

七聖

歲對

地啞

鳴吠

八事

五戌

凶利星

傍四廢

七聖

歲後

五戌平

按陰陽諸家曆法云值河魁大凶又值冰消耗解百事忌用

五亥定

吉

明堂黃道

祇神黃道

天黃道

三合

六儀

乙亥

吉次吉

曲星

死氣人隔

天羅地網

傍四廢

丁亥

吉次吉

大明

歲前

小歲對

傳星

己亥

吉上吉

天德合

月德合

八絕

五行忌

戊年上朔

辛亥

吉次吉

大明

天恩

月恩

曲星

歲對地啞

癸亥

按陰陽諸家曆法云值夏正四廢日五行無氣福德不臨之辰百事用

七月

月建申立秋後作七月用日出卯入酉處暑後太陽過已躔鶉尾月將太乙

四順

建宜行成宜萬寅宜往卯宜歸

四逆

申不行酉不離七不往八不歸

大空亡

初八十六二十四

小空亡

初四十二二十四二十八

長短星

初八二十三

赤口

初三初九十五二十五二十七

天休廢

初四初九

天乙絕氣

十一

天地凶敗

初八十二

四方耗

初四

瘟星

二十日入二十三日出

楊公忌

初一二十九

廉貞獨火

初五初六初七

四不祥

初四初七十六十九

五子執

吉 青龍黃道

祗神黃道

天黃道

福生

三合

時陰

甲子

吉 天恩

大小歲對

神在

青帝生

成數

四相

秋天德

六不成臨日

丙子

吉 次吉

顯星

大小歲位

七聖

月空

天聲 鳴吠對

戊子

吉 七聖

天德合

歲位

黃帝生

復日

天聲 鳴吠對

庚子

吉 上吉

天福

天貴

歲後

重喪

天聲 鳴吠對

壬子

凶 天恩

月恩 月德

天瑞 顯星

黑帝生

歲後七聖

天聲 鳴吠對

五丑執

按陰陽諸家曆法云值天地爭雄受死事太凶縱有吉神亦當避忌

五寅破 按陰陽諸家曆法云值月破百事大凶雖得吉神亦不可用

五卯危 凶 吉 祇神黃道 吉慶星 天慶星 守日 益後
朱雀黑道 飛流黑星 傍四廢 天獄 絕滅 小殺
天吏 章光 致死 土符 林隔

乙卯 按陰陽諸家曆法云值秋正四廢且五行無炁福德不臨之辰百事忌用

丁卯 吉上吉 天恩一顯星 太歲對 月德合 陰陽合 鳴吠對七聖神在
凶 禽窠 猖鬼敗亡 地啞 歲位 天恩 神在地啞

己卯 吉大明 天福 天瑞 人民合 歲位 天恩 神在地啞
凶 解星 五不歸 伐日 九醜

辛卯 吉 天福 天貴神在 金石合 七聖 歲後 小歲位 鳴吠對
凶 齊星 五行忌 九醜 五怪

癸卯 吉次吉 天德 江河合 顯星 四相
七聖 歲位 鳴吠對

五辰成 吉 金匱黃道 祇神黃道 天黃道 大慶星 三合 五祥 天壽
天寶明星 次天財星 奎星 母倉 續世
六不成 月厭 大禍 天雄 大殺 戮

甲辰 言大明 曲星 蛟龍 地隔 死別 血忌 赤帝生
凶 陰錯 傍四廢 七聖 歲位 赤帝生

丙辰 吉次吉 大明 傳星 歲後 月空 天聾神在
凶 五不歸

戊辰 吉次吉 天恩神在 天德合 曲星 歲對 小歲位 天聾
凶 禽窠 猖鬼敗亡 大殺入中宮

庚辰 吉上吉 天恩 天貴 傳星 歲對 復日 神在
凶 十惡 五行忌 八絕 河伯死 重喪

壬辰 吉上吉 六明 白帝生 月德 月恩 四相 歲後 小歲位
凶 火星 五不歸 天上大空亡 伐日 子脊死

五巳收 按陰陽諸家曆法云值河魁大凶百事忌用

五午開 凶吉

祇神黃道生氣時陽玉堂天馬太陽月財天祥兵吉
白虎黑道天棒黑星天刑天哭天災天火狼籍太歲
刀砧不舉火隔天雲不返天狗 魯殺殺披麻殺

甲午 吉顯星 凶九菟 傍四廢 七聖

歲後 小歲位 神在 不將 鳴吠對

丙午 吉大明 凶解星

次吉 歲前 月空 神在 鳴吠

戊午 吉七聖 凶齊星

天德合 歲前 神在 不將

猖鬼敗亡 九土鬼羅 九醜 歲空黃帝死 禽窠 五怪

庚午 吉吉 凶解星

天貴 歲對 復日 鳴吠

壬午 吉大明 凶齊星

五行忌 天恩月恩月德四相 歲對 神在 鳴吠 不將

凶齊星

九醜 禽窠 玉堂黃道 天黃道 少微星 金堂 正陽 陰德 母倉

五未閉 凶吉

天玉明星 天庫星 天成星 天鑒 兵吉 五虛月虛月殺 罪刑 俠俾 受支 受龍會山隔天雲

乙未 吉大明 凶傍四廢

曲星 歲後 小歲位 地啞 不將 神在

丁未 吉上吉 凶八風

月德合 歲前 小歲對 傳星 神在

己未 吉大明 凶八專

歲前 神在 歲空

辛未 吉次吉 凶八風

大明 傳星 歲對 天貴 神在

癸未 吉次吉 凶火星

天恩 天德 四相 歲對 不將

五申建

按陰陽諸家曆法云值月建百事太凶雖得吉神亦不可用
一云封拜襲爵出行不忌

五酉除 凶吉

祇神黃道 天德星 官日 吉期 兵寶 兵吉 神在
天地爭雄 歲空 財离 吟神 土忌 人隔 地耗
玄武黑道 天瘟 天寡 天殺 地傷 罪至 跌蹶
陰私黑星 九空 空亡 九焦 九坎 斧頭殺

乙酉

吉顯星 七聖 歲位 小歲前 不將 鳴吠
凶伐日 天地離 傍四廢 九土鬼 九醜 三陰

丁酉

吉上吉 月德合 歲後 小歲位 地啞 鳴吠
凶解星 日月離 天地正轉

己酉

吉大明 天恩 歲前 七聖 鳴吠
凶齊星 九土鬼 五不歸 人民離 九醜

辛酉

吉大明 天貴 顯星 歲前 七聖 地啞 鳴吠
凶五怪 五不歸 金石離 天轉地轉 九醜 八專 五行忌

癸酉

吉次吉 大明 天德 四相 歲對 不將 鳴吠
凶齊星 天轉地轉 江河離 天黃道 天官星 天富 天巫 恭安

五戌滿

吉 天府明星 鳳釐星 祿庫星 母倉 六儀 突狗
凶 天賊 地雌 厭對 牢日

甲戌

吉神在 大小歲位 黑帝死
凶火星 傍四廢

丙戌

吉次吉 曲星 歲位 小歲前 月空 神在
凶八絕 大殺入中宮 五不歸

戊戌

吉傳星 歲位 小歲前 天德合 七聖
凶十惡 猖鬼敗亡 張宿 離窠

庚戌

吉上吉 大明 天恩 天貴 歲前 復日 神在
凶火星 猖鬼敗亡 九土鬼 五行忌 八絕 重喪 白帝死

壬戌

吉上吉 曲星 月德 月恩 歲前 四相
凶離窠 猖鬼敗亡 天上空亡 大殺入中宮 青帝死

五亥平

按陰陽諸家曆法云值天罡大凶又值冰消尾解百事忌用
甲巳年癸亥月係十惡大敗

八月

月建酉白露後作八月用日出卯入酉
秋分後太陽過辰躔壽星月將天罡

四順

建宜行 成宜離 寅宜往 卯宜歸

四逆

申不行 酉不離 七不往 八不歸

大空亡

初七十五 二十三

小空亡

初三十一
十九二十七

長短星

初二初五
十八十九

赤口

初二初八十四
二十二十六

天休廢

十三十八

天乙絕氣

十三

天地凶敗

初二

四方耗

初五

瘟星

二十七
三十出

楊公忌

二十七

廉貞獨火

初五
十四
二十三

四不祥

初四初七
十六十九

五子平

按陰陽諸家曆法云值河魁大凶百事忌用

五丑定

吉

滿德星

天厚星

金堂

三合

母倉

時陰

乙丑

吉上吉

勾陳黑道

土勃墨星

官符

死氣

獄日

分骸

丁丑

吉上吉

天恩

祇神黃道

太歲位

大明

神旺

己丑

吉次吉

祇神黃道

歲位

神在

返激

离窠

辛丑

按陰陽諸家曆法云值秋大墓支干無忌無值返激雖有吉神忌

癸丑

吉次吉

祇神黃道

天恩月恩

曲星

四相

七聖

歲後

五寅執

吉

青龍黃道

祇神黃道

天黃道

天德

支德

解神

丙寅

凶

天雷黑星

天地爭雄

傍四廢

龍虎

劫殺

徒隸

甲寅

按陰陽諸家曆法云值秋正四廢日五行無忌福德不臨之辰忌用

丙寅

凶

倉頡死

陰陽合

天恩七聖

顯星

大小歲對

天聲鳴哭對

戊寅

吉次吉 人民合

天恩

天瑞 大小歲對

庚寅

吉上吉 天福 天瑞 天貴 天良 金石合歲位 月德 七聖 鳴吠

壬寅

吉上吉 大明 凶九土鬼

江河合

顯星 四相 歲後鳴吠

五卯破 按陰陽諸家曆法云值月破大凶百事忌用

五辰危

吉凶

祇神黃道 活曜星 天恩 天喜 恭安 母倉 六合 五祥
天刑 黑道 天激 天刑 天耗 死別 四激
寅元黑星 月虛 月殺 無翅 蛟龍 火隔 六不成

甲辰

吉大明 十惡 凶朴星

歲後

月空

不將

丙辰

吉上吉 大明 凶章星 八絕

歲後

天聲

神在

戊辰

吉次吉 天恩 凶朴星

歲對神在

小歲後七聖 天聲

不將

庚辰

吉天恩 月德 凶童星

歲位

天貴

七聖 神在 上吉

壬辰

吉上吉 大明 凶利星

歲後

小歲位

四相 白帝生 不將

五巳成

吉凶

普護

重日

兵吉

朱雀黑道

天獄

紅沙殺

天雄

絕滅

刀砧

伏罪

乙巳

吉上吉 十惡 凶祥星

祇神黃道

歲後

大明 天福 月德 合

月財 七聖

神在

丁巳

吉次吉 祇神黃道 凶齊星

歲前 天福

小歲後

神在

己巳

吉次吉 祇神黃道 凶解星

歲對

地囊

八絕

七聖

乙年上朔

辛巳

吉次吉 祇神黃道 天恩 天瑞 天福 天貴 七聖 歲前復日 地曜 不將
凶齊星 猖鬼敗亡 伐日 五不歸 八絕 重喪 十惡 存忌 離窠 丁年上朔

癸巳

吉天福 顯星 歲後 小歲位 月恩 四相 不將
凶九土冠 天上大空亡 已年上朔

五午收 按陰陽諸家曆法云值天罡大山百事忌用

五未開 按陰陽諸家曆法值天地爭雄受死百事凶縱有吉神當避忌

五申開 吉

天慶星 吉慶星 天解 聖心 天馬 福厚
旺日 豐旺 天匠 兵吉
白虎黑道 天棒黑星 天刑 天哭 天瘟 天災
天羅地網 游禍 六不成 血支 俠俾 水隔
大明 顯星 七聖 歲對 神在 鳴吠 不將
凶月空 伐日 天地离 傍四廢

甲申

吉上吉 凶月空 伐日 天地离 傍四廢

丙申

吉神在 歲後 小歲位 天聾 鳴吠
凶解星 五不歸 日月离 十惡

戊申

吉次吉 天赦 歲前 小歲位 七聖 神在 不將
凶齊星 猖鬼敗亡 天上大空亡 人民离

庚申

吉上吉 大明 天福 天貴 顯星 月德 歲前 七聖 鳴吠
凶八專 猖鬼敗亡 五不歸 金石离 五行忌

壬申

吉大明 四相 歲對 神在 鳴吠 不將
凶齊星 猖鬼敗亡 江河离 十惡 離窠

五酉建

按陰陽諸家曆法云值月建百事大山雖有吉神亦不可用
一云封拜襲爵出行不忌

五戌除

吉 祇神黃道 天岳明星 天瑞星 吉期 續世 幽微星 母倉 臺
凶 大牢黑道 天殃 破財 大煞 游殺 月火

甲戌

吉七聖 月空 雷火 地中白虎 無忌 牢日 獨火
凶利星 傍四廢 黑帝死 神在

丙戌

吉神在

歲後

小歲前

大殺中宮

戊戌

吉七聖

歲前

八絕

離窠張宿

庚戌

吉大明

天恩天貴

月德

歲前七聖

神在

壬戌

吉四相

歲前

離窠

大殺中宮天上空亡

五亥滿

吉

天富

恩勝

要安相

重日天巫

凶

天德合

天后

驛馬

獄鑰

穴天狗

玄武黑道

陰秘黑星

天殺

地傷

大殺

乙亥

吉上吉

月德合

大小歲位

地耗

土瘟

七聖月財

丁亥

吉客吉

大明

歲位

小歲前

神在

巳亥

吉天福

歲後

地啞

庚年上朔

辛亥

吉次吉

大明復日

天醫

顯星天貴

歲前地啞

癸亥

吉月恩

大小歲對

神在

五行忌重喪

壬年上朔

九月

月建戌寒露後作九月用日出卯入酉

四順

建宜行成宜離

四逆

申不行酉不離

大空亡

初六十四

小空亡

初二初十

長短星

初三初六

赤口

初二初七十三

天休廢

初二二七

天乙絕氣

十四

天地凶敗

初三

四方耗

初

瘟星

十七入
二十出

楊公忌

二十五

庶貞獨火

初五
十四
廿三

四不祥

初四
初七
十六
十九

天兵明星

秋天德

天富

天巫

普護

成勳

四相

五子滿

吉

民日

天牢黑道

穴天狗

狼籍

大殺

破敗

天殃

土瘟

天恩

太歲前

神在

青帝生

甲子

吉次吉

傍四廢

月德

太歲位

天聲

鳴吠對

丙子

吉上吉

天德

觸水龍

張宿

重喪

高窠

戊子

吉復日

七聖

九醜

地囊

歲後

天聲

鳴吠對

庚子

吉上吉

天福天貴

月恩

九虎

壬子

吉天恩

天瑞

月空

歲後

天聲

鳴吠對

黑帝生

五丑平

按陰陽諸家曆法云值天罡大凶百事忌用

五寅定

按陰陽諸家曆法云值天地爭雄受死百事忌用有喜禱當避忌

五卯執

吉

祇神黃道

聖心

守日

太谷

支德

凶

勾陳黑道

土勃墨道

小禍

葬耗

鬼賊

咸池

乙卯

按陰陽諸家曆法云值秋正四廢五行無忌福德不臨之辰百事忌用

丁卯

吉天恩

陰陽合

太歲對地啞

神在

鳴吠對

肘後經

卷上

三古

己卯

吉大明 天恩天瑞天福歲位 人民合 復日 地啞 神在

辛卯

吉天德合月德合天福天貴金石合不將歲後小歲位神在鳴吠對

癸卯

凶利星 九醜 五行忌 歲後 江河合 七聖 不將 鳴吠對

五辰破

按陰陽諸家曆法云值月破大凶雖得吉神亦不可用

五巳危

凶吉 明堂黃道 祇神黃道 天黃道 紫微星 月財續世 執諸明星 天慶星 吉慶星 吉貴星 重日 兵吉 陰德 天瘟游禍 伏罪 無忌 刀砧 土禁 人隔

乙巳

吉次吉 大明 天福 傳星 歲後 七聖 神在 凶十惡 傍西廢 辛年上朔 乙庚年係十惡大敗

丁巳

凶天福 神在 歲前 小歲後 癸年上朔 赤帝死 倉頡生 絕陽 九土鬼

庚申

吉上吉大明 天福 天貴 曲星 七聖 歲前 鳴吠 月恩 凶專 猖鬼敗亡 五不歸 金石離 五行忌

壬申

吉大明 七聖月空 歲對 四相 神在 鳴吠 凶火星 猖鬼敗亡 江河離 才惡 凶窠

五酉閉

吉 天德黃道 天黃道 邑從星 天醫 天解 官日 天對明星 天財星 地財星 正陽 神在

凶

天地爭雄 天吏 天寡 致死 俠俾 龍帝 血支 地中白虎 斧頭殺 水星交 月害月火獨火雷火

乙酉

吉七聖 歲位 歲前 鳴吠 九土鬼 伐日 九醜 凶朴星 天地離 傍四廢 九土鬼 伐日 九醜

丁酉

吉歲後 小歲位 地啞 鳴吠 絕陽 歲前 鳴吠 凶章星 天地正轉 日月離 絕陽

己酉

吉大明 天恩 復日 歲前 鳴吠 凶利星 九土鬼 人民離 五不歸 九醜 重喪

辛酉

吉大明 天德合 月德合 天貴 歲前 地啞 鳴吠 凶朴星 天轉地軒 五不歸 金石離 九醜 金奪 五行忌

癸酉

吉次害 大明
凶利星 江河離

四相 天轉地轉

七聖

鳴吠

五戌建

按陰陽諸家曆法云值月建百事太凶雖得吉神亦可用
一云封拜襲爵出行不忌

五亥除

吉
王堂黃道 祇神黃道 天黃道 相日 天德星 恩勝 吉期
天玉明星 羅天威星 天庫星 五富 恭安 少微星 兵寶 重日
財離 壽 歲空 火星 交 劫殺 林隔

乙亥

吉次害 曲星
凶傍照廢
大小歲位
丙午上朔

丁亥

吉大明 傳星
凶伐日 八絕
歲位
小歲前 神在
戊午上朔

巳亥

吉次吉 天福
凶火星 猖鬼敗亡
七聖 復日 歲後 地啞
絕陽 重喪 離窠 庚午上朔

辛亥

吉上吉 大明天恩 曲星 天貴 天德 今月德合 歲前 地啞
凶八絕 猖鬼敗亡 五不歸 五行忌 九虎離窠 壬午上朔

癸亥

吉德星 神在
凶十惡 天上大空亡 離窠 甲午上朔
大小歲對

十月

月建亥立冬後作十月用日出卯辰入酉申
小雪後太陽過寅躔析木月將功曹

四順

建寅行 成星離
寅宜往 賀歸
四逆 申不行 酉不離
七不往 八不歸

小空亡

初一初九
十七廿五
長短星 初一十四

赤口

契十二十八
廿三

天休廢

初九
天乙絕氣 十五

天地凶敗

初二

四方耗

初三
瘟星 十二

楊公忌

廿三

廉貞獨火

初五
四不祥 初四初九
十六十九

五子除 凶吉

祇神黃道 天瑞星 幽微星 官日 吉期 要安 天馬 丘實
白虎黑道 紅沙殺 天刑 天哭 天災 天寡
天棒黑星 斧頭殺 章光 地雌 咸池 火隔
天恩神在 天赦 太歲對四相 月德 青帝生

甲子 吉上吉 凶齊星

七聖 太歲對 天聲 鳴吠對
天轉地轉 傍四廢 張宿 觸水龍

丙子 凶次吉 凶伐日

歲後 黃帝生 離窠 九醜

戊子 凶解星 吉七聖

歲博 離窠 歲對 月空 天聲 鳴吠對
天德合 天福 歲對 月空 天聲 鳴吠對

庚子 凶齊星 吉次吉

天地正轉 地囊 歲對 復日 天聲 鳴吠對
天瑞 天貴 顯星 黑帝生 歲對 復日 天聲 鳴吠對

壬子 凶歲博 吉天恩

天轉地轉 四耗 五怪 五歸 九醜 六蛇 重喪 五行忌
玉堂黃道 天黃道 天庫星 天富 玉堂

五丑滿 凶吉

天玉明星 少微星 天成星 天賦 火殺 月厭 大禍 歸忌 土瘟 牢日 龍會 無及 山隔

乙丑 凶天德 吉火星

天恩 月恩 太歲前 四相 地啞 神在
孤辰 孔子死

丁丑 凶孤辰 吉大明

曲星 太歲後 七聖 神在
大殺入中宮 天上大宰 傍四廢

己丑 凶傳星 吉十惡

月德合 七聖 歲後 神在
猖鬼敗亡 孤辰 離窠

辛丑 凶天福 吉火星

地啞 歲對 離窠 行痕
九土鬼 猖鬼敗亡

癸丑 凶天恩 吉事

曲星 七聖 天貴 地啞 歲對
大殺入中宮 五行忌 觸水龍 伐日 陰錯 了戾

五寅平 按陰陽諸家曆法云值河魁大凶又值米消无解事忌用

五卯定 凶吉

祇神黃道 天厚星 滿德星 昏 成勳 三合
四相 陰德 時陰 兵吉
玄武黑道 陰私黑星 官符 死氣 財離 歲空 龍席
天火 天祿 狼藉地傷 六不成 地耗 人隔 天地爭雄

乙卯

吉天德月恩

凶解星八專

日月合

歲對張宿

神在鳴吠對

丁卯

吉次吉

凶離窠猖鬼敗亡

大小歲對傍四廢

陰陽合

顯星地啞鳴吠對

己卯

吉大明

凶解星五不歸

天福歲後月德合

人民合神在地啞不將

了戾

辛卯

吉天福

凶齊星九醜

歲對

小歲後

神在不將鳴吠對

癸卯

吉上吉

凶五行忌

天貴顯星江河合

歲對

七聖不將鳴吠對

五辰執

吉

司命黃道祇袖黃道

天府明星鳳輦星

天黃道天德星支德

解神

甲辰

吉上吉

凶十惡

大地爭雄

土符小耗

月德

曲星歲對

赤帝生

丙辰

吉次吉

凶八絕

五不歸

月德

傍四廢

傳星

歲對神在

戊辰

吉天恩

凶返激

歲前

猖鬼敗亡

小歲對

曲星

七聖

庚辰

吉天恩

凶八絕

天德合

傳星

歲前

月空

神在不將

壬辰

按陰陽諸家曆法云值冬在墓支干無煞無傷逆激縱有吉福事用

五巳

破按陰陽諸家曆法云值月破大凶雖得吉神亦不可用

五午危

吉

青龍黃道

活曜星

天恩星

兵吉

天黃道五祥

甲午

吉上吉

凶九土鬼

月德

四相

顯星

七聖

丙午

按陰陽諸家曆法云值冬正西曆五行無氣福德不臨之辰事屈

戊午

吉七聖 歲位 神在 離窠 九醜 五怪 黃帝死

庚午

凶齊星 猖鬼敗亡 九土鬼 月空 鳴吠 不將

壬午

凶解星 伐日 天恩 天貴 歲前 復日 神在 鳴吠 不將

五未成

吉 凶 齊星 五行忌 九醜 離窠 重喪 明堂黃道 祇神黃道 天黃道 貴人星 吉星 月財 執諸明星 紫微星 太陰星 福厚 三合儀 天喜 龍會 蛟龍 天雄 嚴對 往亡 死別 臨日 招搖 四激 跌蹠 六不成 土忌

乙未

吉上吉 大明 月恩 天德 曹豐 小歲後歲對四相七聖神在地吐

丁未

凶 天上大空亡 歲位 小歲前 傍四廢 神在

己未

吉上吉 大明 凶火星 八專

辛未

吉 大明 傳星 歲前 神在 凶扁鵲死 倉頡葬

癸未

吉上吉 天貴 天恩 歲前 觸水龍 張宿 凶火星 五行忌 伐日

五申收

按陰陽諸家曆法云值天地爭雄蒙死大凶縱有吉神亦當避忌

五酉開

吉 祇神黃道 天祐星 聖心 生炁 時陽 正陽 凶 母倉 天巫 神在 穴天狗 天雲不返 飛流星 天獄太歲 小殺 絕滅 不舉 朱雀黑道 魯般殺 披麻殺吟神 刀砧 天狗 林隔 月恩四相 顯星七聖 歲後 小歲位 鳴吠 天地離 九土鬼 九醜

乙酉

吉 天德 月恩四相 顯星七聖 歲後 小歲位 凶 伐日 天地離 九土鬼 九醜

十月

丁酉 吉 客害 歲對 小歲後 地啞 鳴吠

巳酉 吉 大明 天恩 九土鬼 歲位 五不歸 七聖 人民離 月德合 鳴吠

辛酉 吉 大明 顯星 金石離 七聖 五不歸 四耗 五怪 八專 鳴吠

癸酉 吉 上吉 大明 五行忌 江河離 天黃道 天解 天慶星 天醫

五戌 閉 凶 天寶明星 次天財星 月殺 月虛 天雲不返 火星交 血支 地隔 七聖 神在 俠俾

甲戌 吉 月德 太歲後 四相 黑帝死 小歲位 神在 利星 傍西癸

丙戌 吉 曲星 歲後 五不歸 大殺入中宮 利星 傍西癸

戊戌 吉 七聖 傳星 歲對 小歲位 離窠 張宿 神在

庚戌 吉 次吉 大明天恩 天德合 九土鬼 歲位 七聖 月空 神在

壬戌 吉 天貴 曲星 歲位 復日 大殺入中宮 離窠

五亥 建 凶 重喪 獨鬼敗亡 天大害 五行忌 大殺入中宮 離窠

月建子大雪後作十一月用日出辰入申

冬至後太陽過丑躔星紀月將大吉

四順 建行 成宜離 四逆 申不行酉不離 大空亡 初四十二

小空亡 初八十六 長短星 十二二十三 赤口 初五十一十七

天休廢十三十八 天乙絕氣十六 天地凶敗十二

四方耗留 瘟星十三十八 楊公忌王

廉貞獨火三十四五 四不祥初四

五子建 按陰陽諸家曆法云值月建百事大凶雖得吉神亦不可用 一云封拜襲爵出行不忌

五丑除吉 天德黃道 祇神黃道 天黃道 普護 天財財星 吉期 天對明星 天德星 邑從尾 六合 陰德 兵寶 天瘟 牢日 游殺 地雌 無翅 人隔 紅沙殺

乙丑吉 凶 害 天恩 太歲前 四相 地啞 神在

丁丑吉 凶 大明 月德合 太歲後 七聖 神在 不將 凶 朴星 天上太空亡 大殺入中宮 傍四察

己丑吉 凶 章星 猖鬼敗亡 十惡 離窠 不將 歲後 神在

辛丑吉 凶 利星 九土鬼 猖鬼敗亡 離窠 不將 歲對 地啞

癸丑吉 凶 朴星 大殺入中宮 五行忌 觸水龍 張宿 八專 伐日 重喪 天恩 天貴 歲對 七聖 復日 地啞

五寅滿吉 凶 恩勝 天棒黑星 四相 獄鑰 相日 兵吉 穴天狗 天富天解 天至 天馬 驛馬 福生 恩勝 天棒黑星 白虎黑道 歸忌 天刑 天哭 天災 主瘟

甲寅吉 凶 璧星 八專 八風 歲對 七聖 鳴吠對

丙寅吉 凶 天恩 月恩 顯星 陰陽合 七聖 天聾 鳴吠對 月空 太歲前

戊寅吉 凶 天瑞 天恩 大歲後 人民合 離窠 伐日 凶 解星 猖鬼敗亡 天上太空亡

庚寅

吉次吉 凶齊星

天瑞

天福

金石合歲後

鳴吠

不將

壬寅

吉上吉 凶九菟

大明顯星 五行忌

天貴天良

江河合月德

七聖歲對鳴吠

五卯平

按陰陽諸家曆法云值天罡大凶值爭雄受死百事忌用

五辰定

吉 凶

祇神黃道

天岳明星

天倉

聖心

時陰

甲辰

吉上吉 凶朴星

大明 十惡

天牢黑道 臨日

天殃 破敗

官符 死氣

大殺 分骸

丙辰

吉大明 凶童星

歲對 五不歸

月空 傍四廢

天聾 神在

八絕

小歲對

天聾 神在

戊辰

吉天恩 凶朴星

七聖 猖鬼敗亡

歲對 大殺中宮

離窠

天聾

神在

返還

庚辰

吉次吉 凶童星

天恩 八絕

七聖 十惡

歲前 河伯死

神在

不將

壬辰

按陰陽諸家曆法云值冬太暮支干無煞兼值返激雖有土神亦不可用

五巳執

吉 凶

祇神黃道 重日

天德 兵吉

五富

支德

益後

乙巳

吉上吉 凶解星

大明 十惡

陰私黑星 天羅地網

天福 四相

歲對

神在

丁巳

按陰陽諸家曆法云值冬正四廢日五行無氣福德不臨之辰百事用

己巳

吉歲前 凶解星

不將 離窠

乙年上朔

天福

歲前

七聖

地啞

不將

辛巳

吉次吉 凶齊星

天恩 倡鬼敗亡

天瑞 五不歸

天福

歲前

七聖

地啞

不將

十一月

癸巳

吉次吉 天福 貴顯星 復日 歲對 小歲後 凶空鬼 五行忌 天上大空亡 重喪 亡羸 巳年上朔

五午破

按陰陽諸家曆法云值月破百事太凶雖有吉神可用

五未危

祇神黃道 吉慶星 天慶星 要安 天喜 凶朴星 大殺入中宮 四相 歲對 小歲後 地啞 神在 凶利星 八專 神在 凶章星 歲前 神在 凶章星 地囊 偏鵠死 倉頡死

乙未

吉大明 四相 歲位 小歲前 神在 凶章星 天上大空亡 傍西廢 八專 神在 吉月德合

丁未

凶章星 歲位 神在 吉大明 歲位 神在 凶利星 八專 神在 吉大明 歲前 神在 凶章星 地囊 偏鵠死 倉頡死

己未

凶利星 八專 神在 吉大明 歲位 神在 凶利星 八專 神在 吉大明 歲前 神在 凶章星 地囊 偏鵠死 倉頡死

辛未

癸未

吉天恩 天貴 歲前 旺日 復日 凶利星 五行忌 伐日 觸水龍 張宿 重喪 青龍黃道 祇神黃道 天黃道 三合 五祥 天德合 天喜 母倉

五申成

凶 天雷黑星 天雄 天喪 天魔伏罪 大殺 毛頭 土禁 財窮九空 歲亡 空亡 九焦 九坎 刀砧 地隔 土符 顯星 四相 歲前 神在 鳴吠

甲申

吉上吉 天地窮 顯星 四相 歲前 神在 鳴吠 凶伐日 小歲後 月空 天聾 神在 鳴吠 吉歲對 日月窮 傍西廢 五不歸 十惡

丙申

凶解星 日月窮 傍西廢 五不歸 十惡 吉次吉 七聖 歲位 神在 鳴吠 凶齊星 獨鬼敗亡 天福 顯星 歲位 神在 鳴吠 吉次吉 大明主聖 天福 顯星 歲位 神在 鳴吠

戊申

庚申

壬申

凶齊星 獨鬼敗亡 天福 顯星 歲位 神在 鳴吠 吉上吉 大明主聖 天福 顯星 歲位 神在 鳴吠 凶齊星 獨鬼敗亡 天福 顯星 歲位 神在 鳴吠 吉上吉 大明主聖 天福 顯星 歲位 神在 鳴吠 凶齊星 獨鬼敗亡 天福 顯星 歲位 神在 鳴吠

肘後

經

卷上

四十四

五酉收 按陰陽諸家曆法值河魁凶又值冰消瓦解百事忌用

五戌開 吉 祇神黃道 生氣 時陽 太陽 天刑黑道 蚩尤黑星 天刑 天激 天耗 天狗 罪刑 往亡 天雲不返 天地爭雄 太歲 龍席 龍會 跌蹶 土忌 火臨

甲戌 吉 上吉 月德 大小歲後 四相 神在 凶 利星 八風 黑帝死 神在 吉 月空 歲後 小歲位 五不歸 傍四廢

丙戌 凶 朴星 大殺入中宮 八絕 七聖 離窠 張宿 吉 次吉 歲對 小歲位 返激 歲位 神在 凶 章星 猖鬼敗亡 十惡

戊戌 吉 次吉 歲對 小歲位 返激 歲位 離窠 張宿 凶 利星 九土鬼 猖鬼敗亡 八絕 白帝死 神在 吉 上吉 天貴 月德 歲位 五行忌伐日 青帝死 萬歲 不泰

庚戌 凶 利星 九土鬼 猖鬼敗亡 八絕 白帝死 神在 吉 次吉 大明 天恩 歲位 七聖 離窠 張宿 凶 朴星 猖鬼敗亡 大殺入中宮 五行忌伐日 青帝死 萬歲 不泰

壬戌 凶 朴星 猖鬼敗亡 大殺入中宮 五行忌伐日 青帝死 萬歲 不泰 吉 上吉 天貴 月德 歲位 五行忌伐日 青帝死 萬歲 不泰

五亥閉 凶 吉 福厚 豐旺 正陽 旺日 天監 重日 朱雀黑道 飛流黑星 六不成 天獄 罪至 小殺 天地爭雄 空宅絕滅 章光 游禍 山隔 血支 大小歲後 四相

乙亥 吉 次吉 顯星 大小歲後 四相 凶 丙年上朔

丁亥 吉 次吉 大明 月德合 神在 歲後 小歲位 凶 解星 傍四廢 土忌 八絕 伐日 戌年上朔 甲巳年係十惡 大敗

己亥 吉 天福 七聖 歲對 地啞 庚年上朔 凶 齊星 猖鬼敗亡 離窠 顯星 歲位 地啞 離窠 吉 次吉 大明 天恩 顯星 歲位 地啞 離窠 凶 八絕 五不歸 猖鬼敗亡 壬年上朔

辛亥 凶 八絕 五不歸 猖鬼敗亡 壬年上朔 吉 復日 大小歲前 神在 天上大空亡 萬歲 十惡 六蛇 重喪 甲年上朔

癸亥 凶 解星 五行忌 天上大空亡 萬歲 十惡 六蛇 重喪 甲年上朔

十二月 月建丑小寒後作十二月用日出卯入申酉 大寒後太陽過子躔玄枵月將神后

四順

建宜行成宜離
寅宜往卯宜歸

四逆

申不行酉不離
七不往八不歸

大空亡

初三十一
十九二十

小空亡

初七十五
廿三

長短星

初九廿五

赤口

初四初十六
廿二廿八

天休廢

二十二
二十七

天乙絕氣

十七

天地殃敗

初九
二十二

四方耗

初五

瘟星

十一
十四

楊公忌

十九

廉貞獨火

初五
十四
廿三

四不祥

初四初
十六十九

五子閉

吉凶

天慶星
吉慶星

天醫
續世

官日
六合

天刑黑道

斧頭殺

天刑天寡

天激

天吏天耗

蚩尤黑星

歸忌無忌

無翹致死

土符

水隔血支

甲子

吉次吉
凶利星

天恩天赦

大小歲前

四相

月空

神在
青帝生

丙子

吉七聖
凶朴星

大小歲後

天聾

鳴吠對

不將

傍四廢

天轉地轉

伐日

張宿

觸水龍

戊子

吉七聖
凶章星

歲後

黃帝生

九醜

逐陣

離窠

重喪

庚子

吉上吉
凶利星

天福天德

月德

歲對

天聾

不將

鳴吠對

壬子

吉天恩
凶朴星

大瑞天貴

七聖

黑帝生

歲對

天聾

鳴吠對

天轉地轉

四耗

五怪六蛇

九醜

逐陣

五行忌

五不歸

五丑建

按陰陽諸家曆法云值月建百事大凶雖得吉神亦不可用
一云封拜龍衣爵出行不忌

五寅除吉

金匱黃道

祇神黃道

天黃道

奎輦星

相日

四相

天寶明星

次天財星

天瑞星

天慶星

恩勝

微鑰

幽微星

冬天德吉期

兵寶兵吉

凶五虛

劫殺

甲寅

吉次吉
凶八風

日月合

傳星

七聖

鳴吠對

歲對

月空

丙寅

吉次吉 天恩 由星 大小歲前 陰陽合 七聖 天聾不將 鳴吠對
凶傍四廢 倉頡死

戊寅

吉次吉 天恩 天瑞 人民合 傳星 大小歲後
凶伐日 猖鬼敗亡 天上大空亡 離窠 重喪

庚寅

吉上吉 天福 天瑞 天德月德 金石合 歲後鳴吠 七聖不將
凶火星

壬寅

吉次吉 大明 天貴 天良曲星 江河合 七聖 歲對 鳴吠
凶九鬼 五行忌

五卯

滿 吉 天德黃道 天黃道 邑從星 四相 天富 天倉 金堂 天巫
凶 龍會 天對明星 天財星 地財星 成勳 昏 兵吉 穴天狗
六不成 披麻殺 天瘟 土瘟 地雌

乙卯

吉神在 天德合 月德合 日月合 歲對 鳴吠對
凶章星 八專 五怪 張宿

丁卯

吉天恩 陰陽合 大小歲前 七聖 地啞 神在不將 鳴吠對
凶朴星 傍四廢 猖鬼敗亡 萬窠

己卯

吉大助 天恩 天瑞 天福 復日 人聚合 歲後地啞 神在下
凶章星 五不歸 九醜 伐日 重喪

辛卯

吉天福 月恩 歲對 小歲後 金石合 神在不將 鳴吠對
凶利星 五怪 九醜

癸卯

吉次吉 天貴 七聖 江河合 歲對 鳴吠對
凶朴星 五行忌

五辰

平 按陰陽諸家曆法云值河魁太凶又值冰消瓦解百事忌用

五巳

定 吉 玉堂黃道 祇神黃道 天黃道 少微星 母倉 滿德星 時陰
凶 天玉明星 天厚星 天庫星 天成星 三合 六儀 重日
天地爭雄 官符死氣 傍四廢 徒隸 罪至 財離 歲空
九空空亡 九焦九坎 蛟龍 招搖 厭對 林隔

乙巳

吉上吉 大明 天福 天德合 月德合 四相 傳星 歲對 神在
凶十惡 辛年上朔

丁巳

按陰陽諸家曆法云正四廢且五行無氣福德不臨之辰百事忌用

巳巳

吉傳星 凶離巢

七聖 重喪

復日

歲前

辛巳

吉上吉 凶火星

天恩 猖鬼敗亡

天福 天瑞 月恩 歲前 七聖 地啞

五不歸離巢 伐日十惡 八絕 丁年上朔

癸巳

吉天福 凶九土鬼

天貴 五行忌

天上大空亡 巳年上朔

五午執

吉 凶

祇神黃道 天德星 天牢黑道 獨火月火

解神 傍四廢 水星交 天殃破敗 太殺咸池小耗

雷火 五虛 蛟龍地隔地中白帟 小歲後 四相 月空神在鳴吠對

甲午

吉七聖 凶朴星

歲對 九土鬼

丙午

按陰陽諸家曆法值

冬四廢日五行無氣福德不臨之辰百事忌用

戊午

吉神在 凶利星

猖鬼敗亡

九土鬼 五怪 九醜 離巢 重喪 黃帝死

庚午

吉上吉 凶章星

天德 伐日

月德

歲前

鳴吠

壬午

吉大明 凶利星

天恩 九醜

天貴 五行忌

歲前 離巢

神在 鳴吠

五未破

按陰陽諸家曆法值月破百事大凶雖得吉神亦不可用

五申危

吉 凶

司命黃道 天府明星 活曜星

祇神黃道 天恩星 母倉

天黃道 天官星 五祥

鳳輦星 福生 祿庫星 陽德

甲申

吉次吉 凶伐日

天羅地網 大明曲星 天地離

伏罪 游禍血支 七聖 四相 月空

刀砧 土禁 火隔 歲前 神在 鳴吠

丙申

吉次吉 凶十惡

傳星 五不歸

歲對 傍四廢

小歲後 天聾 神在 鳴吠

戊申

吉次吉 凶火星

歲位 猖鬼敗亡

小歲前 天上大空亡

神在 人民離 土喪

庚申

吉上吉 大明天福 天德月德 曲星 七聖 歲位 鳴吠

壬申

吉大明 天貴 歲前 七聖 神在 鳴吠

五酉成

按陰陽諸家曆法云值天地爭雄受死百事大凶縱有吉神不可用

五戌收

按陰陽諸家曆法云值天空大凶百事忌用

五亥開

吉

明堂黃道 祇神黃道 天黃道 紫微星 旺日 福厚
執諸明星 天祐星 吉人星 貴人星 月財 豐旺
生氣益後 時陽正陽 陰德 天后 驛馬 重日
太歲天賦 月厭大禍 空宅 天狗 人隔 六不成

乙亥

吉上吉 天德合 月德合 太歲後 曲星 七聖 四耗
凶四耗 丙年上朔

丁亥

吉上吉 大明 傳星 神在 歲後 小歲位
凶伐日 傍西發 十惡 戊年上朔

己亥

吉天福 七聖 歲對 復日 地啞
凶火星 獨鬼敗亡 離窠 重喪 庚年上朔

辛亥

吉大明 天恩 月恩 曲星 歲位 地啞
凶八絕 五不歸 獨鬼敗亡 離窠 壬年上朔

癸亥

吉天貴 傳星 大小歲前 神在 十惡 離窠 六蛇 壬年上朔
凶陰錯 天上大空亡 五行忌

其斷例內雖有可用之日圖內有忌者

不宜用蓋甲子六十日一週有值吉星

凶星者在人取擇焉雖有吉神而人無

其德用事無驗神不祐之故也

天運星煞直時傍圖

時上吉凶
直推括看

凡擇吉日必用良時當於後斷例內取用

時子丑寅卯辰巳午未申酉戌亥

金匱黃天德黃白虎黑玉堂黃天庫黑玄武黑司命黃勾陳黑青龍黃明堂黃天刑黑朱雀黑

甲福德星寶光天盤星少微星鎖神天獄鳳輦地獄星天倉星貴明天刑星天德星

月仙星星天蘭星星星星時害太星輔星天孤辰旬空亡

天罡寡宿

日仙星

五不遇官貴人旬空亡

子人天貴

時破

截路空河魁五亡

六谷

路空亡

乙

道道道道道道道道道道道道

天刑星 天訟星 福德星 寶光星 天殺星 少微星 鎖神星 天獄星 鳳輦星 地獄星 太乙星 輔星

時建
月宿星
星
河魁
天辟星
星
暗破星
五才運
五實星
箕星

丑

八祿

寡宿 時害 截路 空 日 星

截路空亡
五不遇

旬墜亡旬墜

青龍黃明堂黃天刑黑朱雀黑金匱黃天德黃白虎黑玉堂黃天靈黑玄武黑司馬黑勾陳黑

兩

太星 貴星 天刑星 天訟星 福星 寔星 天殺星 微星 鎖神星 天獄星 鳳輦 地

天貴星 明輔星 時建
月仙星 天德星 寡宿 天關星 時破

河魁

富

孤辰
五不遇

截路空天罡

亡
時害

戲墨

止

司命黃勾陳黑青龍黃明堂黃天刑黑朱雀黑金匱黃天德黃白虎黑玉堂黃天庫黑玄武黑

T

鳳輦
地獄星
太乙星
貴星
天刑星
天訟星
福德星
寶光
天殺星
坐堂星
鎖神星
天獄星

星
孤辰
天貴星
羈星月時害
月仙星
星
天關星
旬中空
五不遇

卵

月仙星
五不遇
截路空
時建
亡
河魁
天德星
寡宿
時破
亡
旬中空
亡

天正

下

天竺黑 玄武黑 司蜜黃 勾陳黑 青龍黃 明堂黃 天刑黑 朱雀黑 金匱黃 泰黃 白虎黑 玉堂黃

戊

鎖神星 天獄星 鳳輦星 地獄星 太乙星 貴人星 天刑星 天訟星 福德星 寶光星 天殺星 少微星

截路空河魁
星
時害
蒼星
明輔星
天罡
月仙星
星
時破
天關星

辰

亡 截路空 日仙星五遇時建
亡 孤辰
寡宿 天德 旬中空 旬中空
亡 亡

五不遇

時子丑寅卯辰巳午未申酉戌亥

司命黃勾陳黑青龍黃明堂黃天刑黑朱雀黑金匱黃天德黃白虎黑玉堂黃天牢黑玄武黑
道 道 道 道 道 道 道 道 道 道

鳳輦星 地獄星 太乙星 貴星 天刑星 天訟星 福德星 寶光星 天殺星 少微星 鎖神星 天獄星

月仙星 寡宿 壽星 明輔星 五不遇 月仙星 天德星 天開星 時害 旬中空亡

酉 八祿 五不遇 時破 太貴人 孤辰 時建 五不遇 旬中空亡

河魁 截路空亡

天牢黑 玄武黑 司命黃 勾陳黑 青龍黃 明堂黃 天刑黑 朱雀黑 金匱黃 天德黃 白虎黑 玉堂黃

甲 道 道 道 道 道 道 道 道 道 道

鎖神 天獄 鳳輦星 地獄星 太乙星 貴星 天刑星 天訟星 福德星 天德星 天殺星 少微星

星 天罡 日仙星 壽星 明輔星 河魁 月仙星 天德星 天開星 時建 天開星

戌 福星貴 時破 寡宿 人八祿 五不遇 旬中空亡 截路空亡

福星貴 時破 寡宿 人八祿 五不遇 旬中空亡 截路空亡

時子丑寅卯辰巳午未申酉戌亥

乙 道 道 道 道 道 道 道 道 道 道

天殺星 少微星 鎖神星 天獄星 鳳輦星 地獄星 太乙星 貴星 天刑星 天訟星 福德星 寶光星

天開星 河魁 寡宿星 時破 壽星 明輔星 天罡 孤辰 月仙星 天德星

亥 福星貴 日仙星 截路空 截路空 時害 五不遇 旬中空亡 時建

福星貴 日仙星 截路空 截路空 時害 五不遇 旬中空亡 時建

丙 道 道 道 道 道 道 道 道 道 道

福德星 寶光星 天殺星 少微星 鎖神星 天獄星 鳳輦星 地獄星 太乙星 貴星 天刑星 天訟星

月仙星 天德星 天開星 寡宿 截路空 星 時害 壽星 明輔星 孤辰 五不遇

子 天官貴人 截路空亡 日仙 旬中空亡 旬中空亡

福星貴人 截路空亡 日仙 旬中空亡 旬中空亡

天刑星 天訟星 福德星 寶光星 天殺星 少微星 鎖神星 天獄星 鳳輦星 地德星 太乙星 貴人星
五不遇時建 月仙星 天德星 河魁星 天德星 時害星 時破星 旬中空 天貴星 明輔星

天官貴人
福星貴人

青說黃明堂黃天刑黑朱雀黑金匱黃天德黃白虎黑玉堂黃天牢黑玄武黑司命黃勾陳黑

太乙星 貴人星 天刑星 天訟星 福德星 宝光星 天殺星 太微星 鎖神星 天獄星 鳳輦 地獄星
 吞寶星 明輔星 時建 五不遇 月仙星 天德星 寡宿 天關星 時破 白雲星 河魁

星日仙

子丑寅卯辰巳午未申酉戌亥

司命黃 句陳黑 青醜黃 明堂黃 天刑黑 朱雀黑 金匱黃 天德黃 白虎黑 壬子黃 天牽黑 玄武黑

鳳釐星 地微星 太乙星 貴人星 天刑星 天訟星 福德星 寶光 天殺星 微星 鎖神 天獄星
日仙星 孤辰 吞寶星 明輔星 時害 月仙星 星天 卽星 天開星 星

截路空亡

天牢黑 玄武黑 司命黃 勾陳黑 青龍黃 明堂黃 天刑黑 朱雀黃 金匱黃 天德黃 白虎黑 玉堂黃

鎖神 天獄星 鳳輦 地獄星 太乙星 貴星 天刑星 天訟星 福德星 寶光 天殺星 徵星
星 河魁 月星 時害 天貴星 明輔星 五不遇 天罡 月仙星 天德星 時破 天閼星

孤辰
時建
五不遇
亡 截路空
亡 截路空
旬中空亡
旬中空亡

白虎黑玉堂黃天牢黑玄武黑司命黃勾陳黑青龍黃明堂黃天刑黑朱雀黑金匱黃天德黃

辛
天殺星
微星
鎖補星
天獄星
鳳輦
地獄星
太乙星
貴人星
天刑星
天訟星
福德星
寶

天關星 天罡 孤辰 月仙星 時建 天貴星 明輔星 河魁 寡宿 月仙星 天德星

時害
截路空五不遇五不遇
旬中空
驛馬

亡
亡
截路空
亡
時破

金匱黃天德黃白虎黑玉堂黃天牢黑玄武黑司命黃勾陳黑青龍黃明堂黃天刑黑朱雀黑

壬
福德星
天德星
天殺星
少微星
鎖神
天獄星
鳳輦
地獄星
太乙星
貴人星
天刑星
天訟

月仙星 時害 截路空 天關星 孤辰
日仙星 五不遇 天貴星 明輔星 寡宿

午時破 五不遇亡 河魁 五不遇 天官貴人 驛馬 天罡 五不遇 旬中空 旬中空

亡
亡
亡

時子丑寅卯辰巳午未申酉戌亥

天刑黑朱雀黑金匱黃天德黃白虎黑玉堂黃天宰黑玄武黑司命黃勾陳黑青龍黃明堂黃

癸道
天刑星
天訟星
福德星
寶光
天殺星
太微星
鎖鑰星
天獄星
鳳輦
地獄星
太乙星
貴道

時害 五不遇 月仙星 天德星 天罡 天關星
時建 日仙星 旬中空 奎貢星 明輔星

未 截路空 時破
亡 截路空
五不遇 天官貴人
釋馬
五不遇 旬中空亡
亡
河魁 寡宿
五不遇

亡
孤辰

音龍黃明堂
天刑黑朱雀黑金匱黃天德黃白虎黑玉堂黃天牢黑玄武黑司馬黃勾陳黑

甲道
太乙星 貴星 天刑星 天訟星 福德星 寶光 天殺星 少微星 鎖神星 天獄星 鳳輦 地獄

天貴星 時破
月仙星 天德星 孤辰
天開星 時建 五不遇 日仙星 天罡

申 福星貴人
寡宿
河魁
旬中空 旬中空 五不遇 截路空
亡 亡 截路空 亡
時害

道道道道道道道道道道

日仙星寡宿
一貴星
明輔星
月仙星
天德星
五不遇
天閼星
時宮

河魁
八祿
天罡
孤辰
時建

酉河魁
時破
旬中空亡
五不遇

截路空亡截路空亡

天牢黑玄武黑司命黃勾陳黑青龍黃明堂黃天刑黑朱雀黑金匱黃天德黃白虎黑玉堂黃

道道道道道道道道道道道道

鎖神星 天獄星 鳳輦 地獄星 太乙星 貴星 天刑星 天訟星 福德星 寶光 天殺星 少微星

五不遇天罡 月仙星
天貴星 明輔星 旬中空河魁 月仙星 天德星 時建 天關星

寡宿
時破
八祿
亡
卑空驛馬時害
五不遇

戌
寡宿
時破
八祿
亡
截路空
截路空
亡
孤辰

亡
亡

時子丑寅卯辰巳午未申酉戌亥

皂虎黑 玉堂黃 牽黑 玄武黑 司命黃 勾陳黑 青龍黃 明堂黃 天刑黑 朱雀黑 金匱黃 天德黃

丁道
道
道
道
道
道
道
道
道
道
道

天殺星 微星 鎖神星 天獄星 鳳輦 地獄星 太乙星 貴人星 天刑星 天訟星 福德星 宝光星

天璽星 河魁 寡宿 日星 時破 天貴星 明輔星 天罡 孤辰 月仙星 天德星

截路空截墜
旬中害 旬害時害

惡大敗
福星貴

時建

金匱黃天德黃白虎黑玉堂黃牽黑玄武黑司命黃勾陳黑青龍黃明堂黃天刑黑朱雀黑

道
道
道
道
道
道
道
道
道
道

福德星 寶光星 天殺星 少微星 鎖神星 天獄星 鳳樓星 地獄星 太乙星 貴星 天刑星 天訟星

月仙星 天德星 五遇 天關星 寡宿
日仙星 時害 齋星 輔星 孤辰

時建 截路宰 天官貴人 時破 旬中空 福星貴 河魁

子時建截路空天官貴人
天罡時破旬中空亡人

亡
五不遇

肘後經

卷上

五十六

皇虎黑玉堂黃天宮黑玄武黑司馬黃勾陳黑音龍黃明堂黃天刑黑朱雀黑金匱黃天倉黃

癸道
天殺星
微星
鎖神星
天獄星
鳳釐星
地獄星
太乙星
貴星
天刑星
天訟星
福德星
宝光星

截路空天關星
天罡星孤辰
日仙星時建
天貴星明
轉星河魁
寡宿月仙星
天德星

已亡
福星貫人時害
五不遇
卽空亡 五不遇
卽空亡
五不遇時破

旬由空亡

甲道
道德星
寶光星
天殺星
微星
鎖神星
天獄星
鳳輦星
地獄星
太乙星
實星
天刑星
三訟星

福德星 寶光星 天赦星 徵星 鎖神星 天獄星 鳳輦星 地獄星 太乙星 貴星 天刑星 訟星

月仙星 天德星 天關星 孤辰 卽空亡日仙星 天貴星 天轉星 寡宿

驪馬天官貴人時害

午
時破
殲皇貴人時害
河魁
有口安
時疾
五不遇
五不遇

世宗憲皇帝

時子丑寅卯辰巳午未申酉戌亥

天刑黑 朱雀黑 金匱黃 天德黃 鬼虎黑 玉堂黃
 劫黑 玄武黑 司命黃 勾陳黑 青龍黃 明堂黃

道道道道道道道道道道道道

天刑星 天訟星
寶光星 天殺星 少微星
螣神星 天獄星 鳳輦
地獄星 太乙星 貴星

時害 時破 天德星 天罡 天關星 天蓬星 時建 恩星 五不遇 天貴星 明輔星

八
錄
富
宰
驛
馬
截
路
空
五
不
遇
河
魁
寡
宿

未
八祿
帛室驛馬
帛室
截
亡

孤辰

青龍黃明堂黃天刑黑朱雀黑金匱黃天德黃一虎黑玉蕊黃天牢黑玄武黑靈寶黃勾陳黑

道
道
道
道
道
道
道
道
道
道

太乙天 貴星 天刑星 大訟星 福德星 八祿賢一 殺星 必微星 銷補星 天獄星 鳳釐星 地獄星

貴天官明輔星時安
月仙星光祿星二辰
天關星時建
日仙星三疊

貴人福星
命空亡命空亡
時害

五不遇

十惡大敗

肘後經

卷上

五十八

時子丑寅卯辰巳午未申酉戌亥

道 道 道 道 道 道 道 道 道 道

司命黃勾陳黑青龍黃明堂黃天刑黑朱雀黑金匱黃天德黃白虎黑玉堂黃天刑黑朱雀黑

鳳輦星地獄星太乙星貴星天刑星天訟星福德星寶光天殺星少微星鎖神星天獄星

日仙星寡宿天貴星明輔星白虎主白空亡月仙星天德星天開星時害五不遇

酉 五不遇 截路空時破 截路空 河魁

天罡 八祿 孤辰 時建

天牢黑玄武黑司命黃勾陳黑青龍黃明堂黃天刑黑朱雀黑金匱黃天德黃白虎黑玉堂黃

戌 道 道 道 道 道 道 道 道 道 道

鎖神星天獄星鳳輦星地獄星太乙星貴星天刑星天訟星福德星寶光天殺星少微星

截路空天罡日仙星五不遇天貴星明輔星月仙星天德星時建天開星

戌 亡 截路空寡宿 時破 八祿 白空亡白空亡

戌 亡 五不遇 白空亡白空亡 驛馬 時害

七言六歌 孤辰

時子丑寅卯辰巳午未申酉戌亥

己 道 道 道 道 道 道 道 道 道 道

天殺星少微星鎖神星天獄星鳳輦星地獄星太乙星貴星天刑星天訟星福德星寶光星

天開星河魁寡宿日仙星時破天貴星明輔星天罡孤辰月仙星天德星

亥 五不遇 五不遇 白空亡白空亡 八祿 福星貴時害 截路空 時建

亥 人 截路空 亡

金匱黃天德黃白虎黑玉堂黃天牢黑玄武黑司命黃勾陳黑青龍黃明堂黃天刑黑朱雀黑

庚 道 道 道 道 道 道 道 道 道 道

福德星寶光星天殺星少微星鎖神星天獄星鳳輦星地獄星太乙星貴星天刑星天訟星

月仙星天德星天開星寡宿五不遇天貴星時害天貴星明輔星孤辰

子 時建 天罡 白空亡白空亡 福星貴 截路空 八祿 河魁

子 五不遇 截路空

時子丑寅卯辰巳午未申酉戌亥

天刑黑朱雀黑金匱黃天德黃白虎黑玉堂黃天牢黑玄武黑司命黃勾陳黑青龍黃明堂黃

天刑星天訟星福德星寶光星天殺星少微星鎖神星天獄星鳳輦星地獄星太乙星貴人星

時建月仙星天德星河魁天官貴人時害時破日仙星天貴星明輔星

青龍黃明堂黃天刑黑朱雀黑金匱黃天德黃白虎黑玉堂黃天牢黑玄武黑司命黃勾陳黑

太乙星貴人星天刑星天訟星福德星寶光星天殺星少微星鎖神星天獄星鳳輦星地獄星

孤辰五不遇截路空亡福貴人旬中空五不遇天官貴人

旬中空時害

時子丑寅卯辰巳午未申酉戌亥

司命黃勾陳黑青龍黃明堂黃天刑黑朱雀黑金匱黃天德黃白虎黑玉堂黃天牢黑玄武黑

鳳輦星地獄星太乙星貴人星天刑星天訟星福德星寶光星天殺星少微星鎖神星天獄星

日仙星孤辰天貴星明輔星時害旬中空月仙星天德星天開星五不遇

截路空亡

天牢黑玄武黑司命黃勾陳黑青龍黃明堂黃天刑黑朱雀黑金匱黃天德黃白虎黑玉堂黃

鎖神星天獄星鳳輦星地獄星太乙星貴人星天刑星天訟星福德星寶光星天殺星少微星

河魁日仙星時害天貴星明輔星天官貴人旬中空時建

十惡大敗

截路空亡

時子丑寅卯辰巳午未申酉戌亥

乙

道道道道道道道道道道

天殺星少微星鎖神星天獄星鳳輦星地獄星太乙星貴星天刑星天訟星福德星寶光星

天開星天罡孤辰月仙星時建天貴星明輔星河魁寡宿月仙星天德星

福貴時害旬空亡截路空亡五不遇五不遇

巳

人阜空亡惡人時破

金匱黃天德黃白虎黑玉堂黃天德黑玄武黑司命黃勾陳黑青龍黃明堂黃天刑黑朱雀黑

丙

道月仙道道道道道道道道

福德星寶光星天殺星少微星鎖神星天獄星鳳輦星地獄星太乙星貴星天刑星天訟星

天官貴天德星旬空亡天開星孤辰截路空亡見星

福貴人時害河魁截路空亡時建驛馬天罡

午

五不遇

時破

時子丑寅卯辰巳午未申酉戌亥

丁

道道道道道道道道道道

天刑星天訟星福德星寶光星天殺星少微星鎖神星天獄星鳳輦星地獄星太乙星貴人星

時害時破月仙星天德星天罡天開星時建日仙星

五不遇阜空亡旬空亡驛馬

未

截路空亡截路空亡孤辰

青龍黃明堂黃天刑黑朱雀黑金匱黃天德黃白虎黑玉堂黃天德黑玄武黑司命黃勾陳黑

戌

道道道道道道道道道道

太乙星貴人星天刑星天訟星福德星寶光星天殺星少微星鎖神星天獄星鳳輦星地獄星

天貴星明輔星時破五不遇月仙星天德星孤辰天開星時建

申

寡宿截路空亡五不遇旬空亡八祿

截路空亡旬空亡河魁

道
道
道
道
道
道
道
道
道

日仙星寡宿 歪星明輔星
八祿 天德星 截路亡天關星時害

天宮貴人時破
月仙星福貴人
時建

酉
天宮貴時破
五不遇
皇空亡
天罡
孤辰
截路空亡

卑害五不遇

天牢黑 玄武黑 司命黃 勾陳黑 青龍黃 明堂黃 天刑黑 朱雀黑 金匱黃 天德黃 白虎黑 玉堂黃

道
道
道
道
道
道
道
道
道
道

鎖神星 天獄星 鳳輦星 地獄星 太乙星 貴人星 天刑星 天訟星 福德星 寶蓋星 天殺星 微星

天罡 目仙星 旬中空亡 奮星 明輔星 五不遇 河魁 月孛星 天德星 時建 天開星

旬空亡
時破
五不遇
截路空
截路空
入祿
時害

寡宿
亡
亡
驛馬

孤辰

戌

時子丑寅卯辰巳午未申酉戌亥

白虎黑玉堂黃天牢黑玄臺黑翼黃勾陳黑青龍黃明堂黃天刑黑朱雀黑金匱黃天德黃

道
道
道
道
道
道
道
道
道
道

天殺星 少微星 鎖神星 天獄星 鳳輦星 地獄星 太乙星 貴人星 天刑星 天訟星 福德星 寶光星

天關星河魁
寡宿日仙星時破
天貴星明輔星天罡
孤辰月仙星天德星

旬中空亡旬中空亡截路空五不遇五不遇
時害

亡
截路空

下

亥

金匱黃天德黃白虎黑玉堂黃天竺黑玄武黑司命黃勾陳黑青龍黃明堂黃天刑黑朱雀黑

士道道道道道道道道道道道道道道

福德星 寶光星 天殺星 天閼星 鎖神星 天獄星 鳳輦星 地獄星 太乙星 貴倉星 天刑星 天訟星

月仙星天德星旬中空亡少微星寡宿
日仙星時害
蚕星明輔星孤辰

時建
五不遇
截路空天罡
五不遇
天宮貴人
五不遇
河魁
五不遇

亡 帛空亡 時破

肘後經

卷上

六十二

1

時子丑寅卯辰巳午未申酉戌亥

白虎黑玉堂黃天牢黑玄武黃司命黃勾陳黑青龍黃明堂黃天刑黑朱雀黑金匱黃天德黃

天殺星少微星鎖神星天獄星鳳輦星地獄星太乙星貴星天刑星天訟星福德星天德星

五不遇天開星天正孤辰日仙星時建天貴星明輔星河魁寡宿月仙星天官貴

白虎黑玉堂黃天牢黑玄武黃司命黃勾陳黑青龍黃明堂黃天刑黑朱雀黑金匱黃天德黃

天殺星少微星鎖神星天獄星鳳輦星地獄星太乙星貴星天刑星天訟星福德星天德星

五不遇天開星天正孤辰日仙星時建天貴星明輔星河魁寡宿月仙星天官貴

白虎黑玉堂黃天牢黑玄武黃司命黃勾陳黑青龍黃明堂黃天刑黑朱雀黑金匱黃天德黃

天殺星少微星鎖神星天獄星鳳輦星地獄星太乙星貴星天刑星天訟星福德星天德星

五不遇天開星天正孤辰日仙星時建天貴星明輔星河魁寡宿月仙星天官貴

白虎黑玉堂黃天牢黑玄武黃司命黃勾陳黑青龍黃明堂黃天刑黑朱雀黑金匱黃天德黃

天殺星少微星鎖神星天獄星鳳輦星地獄星太乙星貴星天刑星天訟星福德星天德星

五不遇天開星天正孤辰日仙星時建天貴星明輔星河魁寡宿月仙星天官貴

白虎黑玉堂黃天牢黑玄武黃司命黃勾陳黑青龍黃明堂黃天刑黑朱雀黑金匱黃天德黃

天殺星少微星鎖神星天獄星鳳輦星地獄星太乙星貴星天刑星天訟星福德星天德星

五不遇天開星天正孤辰日仙星時建天貴星明輔星河魁寡宿月仙星天官貴

白虎黑玉堂黃天牢黑玄武黃司命黃勾陳黑青龍黃明堂黃天刑黑朱雀黑金匱黃天德黃

傍牆

下穴

壹寸

八分

壬子

辰

巳

午

正面

午未

申

酉

戌

傍牆

上穴

五分

六分

背面

春分比極之表

秋分南極之表

春分白露清明處暑穀雨立秋表長八分下穴
 夏至芒種小暑小滿大暑立夏表長寸
 秋分驚蟄寒露雨水霜降立春表長六分上穴
 冬至大雪小雪小寒大寒立冬表長五分

策吉肘後經

卷上終青雲譚藏板

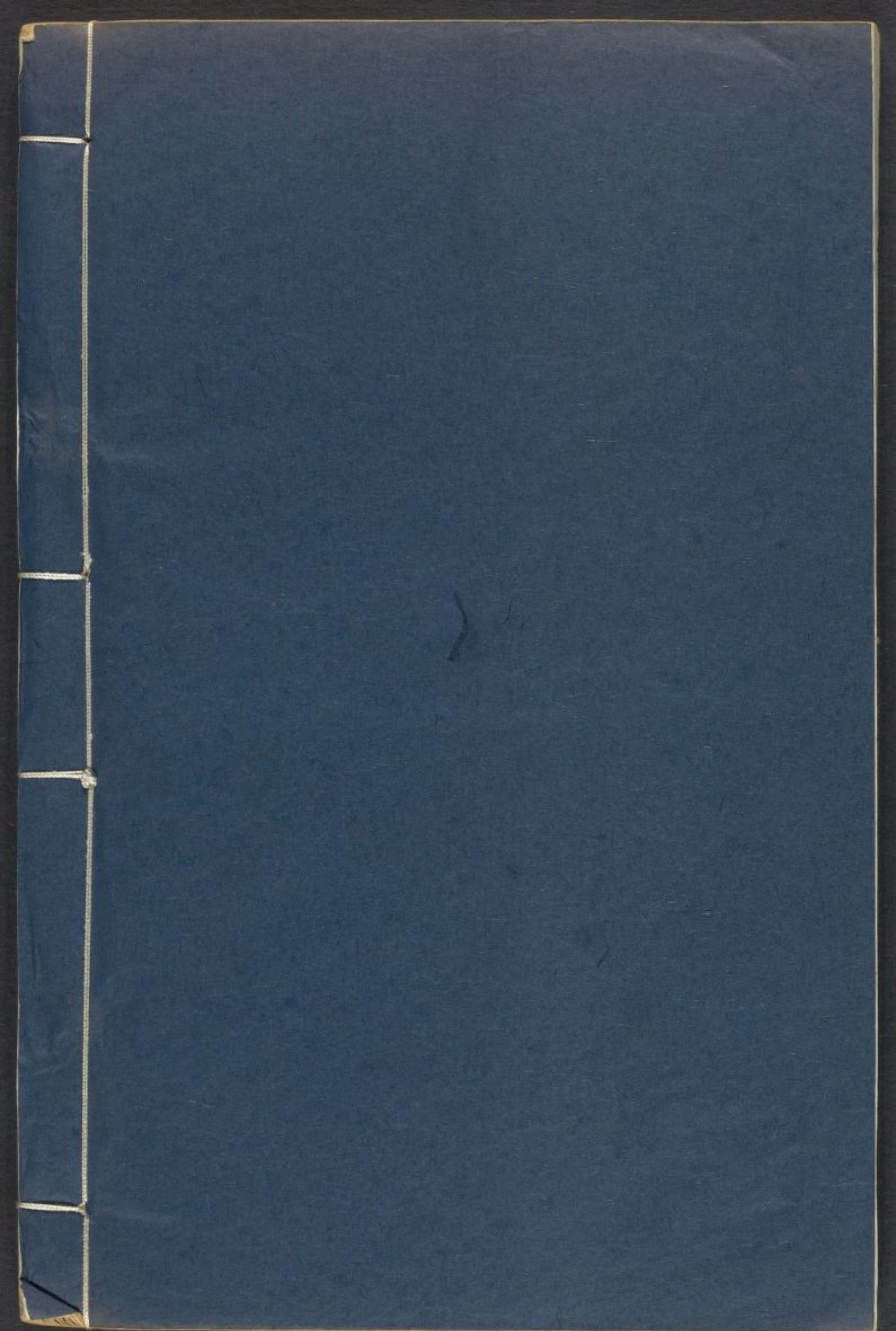
遠古
神後
經

卷上
終
有
終

伏
分
南
經
長
伏
分
南
經
長
伏
分
南
經
長

本
分
南
經
長
本
分
南
經
長
本
分
南
經
長

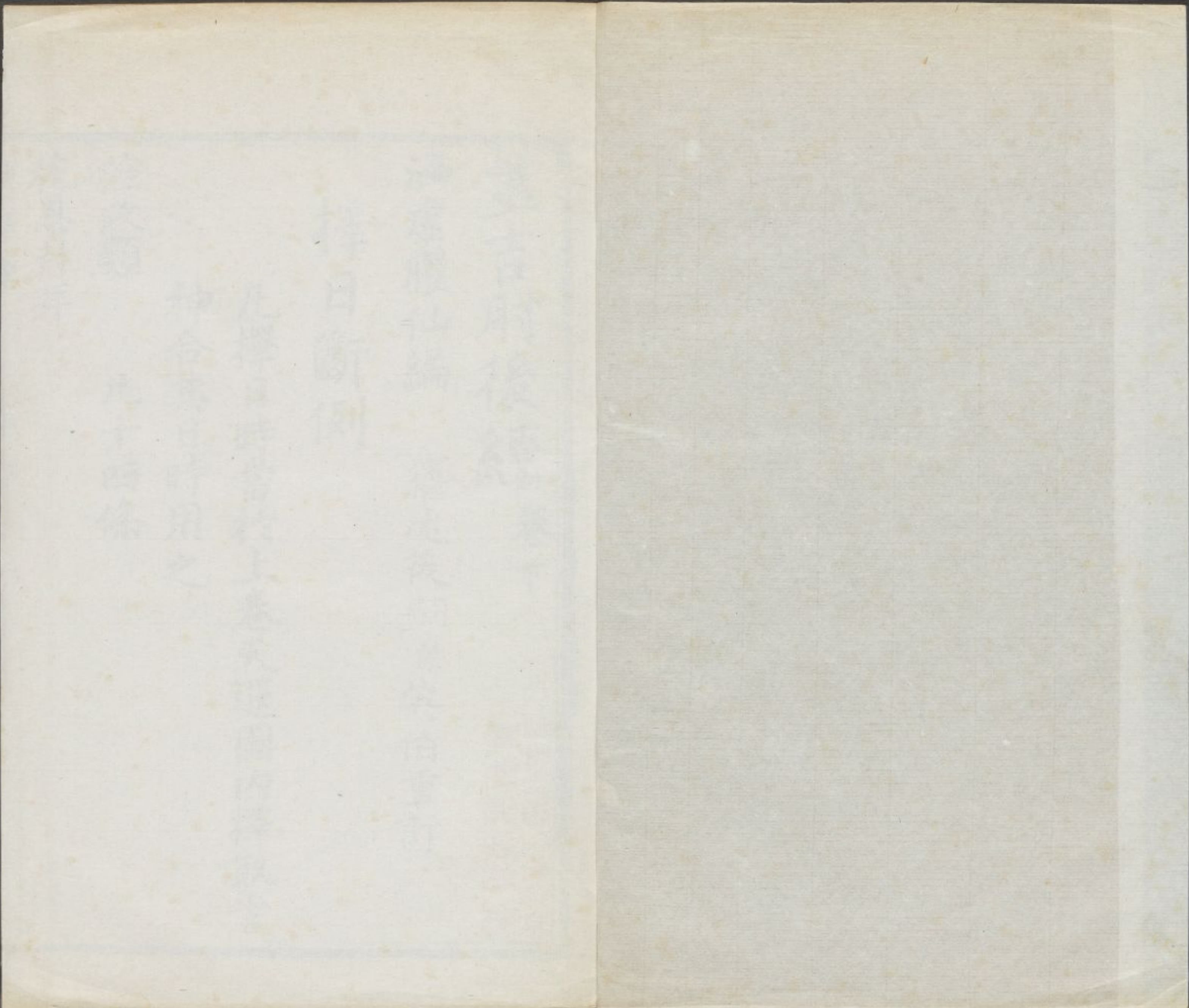
分
南
經
長
分
南
經
長
分
南
經
長



T1743/p2741(3)

CHINESE-JAPANESE LIBRARY
HARVARD-YENCHING INSTITUTE
AT HARVARD UNIVERSITY

DEC 29 1953



筮吉肘後經

卷下

涵虛臞仙編

繼述後嗣傑英伯重訂

擇日斷例

凡擇日時當於上卷天運圖內擇取吉
神合其日時用之

蒞政類

凡十四條

施恩封拜



宜甲子丙寅丁卯庚午丙子戊寅壬午甲申
戊子辛卯癸巳丁酉己亥庚子壬寅癸卯辛
亥壬子丁巳戊午庚申黃道大明天恩天赦
天德歲德月德陰德陽德時德福德榮官旺
日天月二德合

襲爵受封 與施恩封拜同

上官到任

宜甲子丙寅丁卯戊辰己巳庚午乙亥丙子

己卯壬午甲申乙酉丙戌戊子癸巳己亥庚
子壬寅丙午戊申庚戌辛亥壬子癸丑庚申
辛酉天赦天恩黃道上吉天月二德及合活
曜吉期成勲旺日天慶吉慶成開日

已上三條俱忌受死伏斷九醜滅沒赤口上
朔九土鬼四不祥天休廢陰陽錯冰消瓦解
本命對冲猖鬼敗亡大空亡

上下元日不取故不錄

論本命支干對冲不可上官

如甲與庚冲子與午冲甲子生人忌庚午

日是也餘皆倣此

甲冲庚 乙冲辛 丙冲壬 丁冲癸

戊己無冲

子冲午 丑冲未 寅冲申 卯冲酉

辰冲戌 巳冲亥

天地空亡例

未申酉	戌亥	午 <small>天</small> 空	辰巳	卯 <small>地</small> 空
		子	丑寅	

此例取日不取時逐年各從太歲上起正月如子年於子上起正月上起初二日丑寅上順行如丑寅年於丑寅上起正月初一二日卯上順行遇子地空亡遇午天空亡餘倣此

求賢

宜陽德陰德天月二德及二德合歲德時德福德日

上冊進表章

宜乙丑丙寅丁卯丙子丁丑壬午庚寅壬辰
甲午丁酉庚子壬寅丙午戊申庚戌壬子甲
寅丙辰庚申 忌建破魁罡受死反支日

初日戌亥本日反支

初日申酉初二日反支

初日午未初三日反支

初日辰巳初四日反支

初日寅卯初五日反支

初日子丑初六日反支

赴舉

宜黃道天官天成貴人吉人上官玉堂榮官

旺日天月二德三合

忌黑道官符死炁滅沒十惡無祿天休廢四
不祥猖鬼敗亡陰錯陽差

給由考滿 致仕歸老同

宜黃道天成天福天恩要安天解益後續世
生炁成勲守成福厚復日

忌九土鬼十惡大敗天地殃敗冰消瓦解死
別死氣

雜政類
替職

宜黃道執儲生炁天福旺日守成福生要安
續世益後成勲成定日

忌五離八絕絕陰絕陽十惡無祿大小空亡

見官

宜黃道上官天官貴人天喜天月德人民合陰陽合

檢舉

宜大明天赦天恩天解解神聖心普護陰陽合人民合

那罪

宜天恩天赦天喜貴人天祐解神天解獄鑰要安普護

謝恩

宜天恩天赦天喜天月二德合

前四條俱忌上帝殺害罪至罪刑獄日牢日

徒隸伏罪致死官符死炁咸池赤口一切凶日

擬訟

宜天月二德二德合定成日 忌勾絞癸日

上訴下用天干尅地支日

下訴上用地支尅天干日

如和解用天解天赦天恩天喜開所支干相生日

罪人赴官

宜活曜天恩天赦天解生氣獄鑰天月二德

乙巳丙辰丁巳除日

前二條俱忌罪至分骸抱刑伏罪不舉獄日

玄門類

附桑門凡二十二條

建天醮祀上帝

宜甲子乙丑庚午甲戌乙亥丁丑戊寅甲申

乙酉甲午乙未庚子辛丑癸卯己酉乙卯己

未庚申黃道神在福生天月二德天解普護

敬心成開日及三元八節二會五臘之日

忌魁罡龍虎受先天神鬼隔破戊日

桑門用丑卯己未酉亥日祀佛吉

飛神謁帝奏表進章 用天門開時

陽日陰時開陽時閉 子寅辰午申戌為陽日
陰日陽時開陰時閉 丑卯巳未酉亥為陰日

祈禱

宜庚申丁卯巳卯巳巳甲申乙酉壬申開日
忌甲子風伯死日

受天籙

宜三元及庚申甲子本命日

桑門受戒用守日敬心成開日

法官奏名傳度

宜庚申甲子黃道成開日

桑門傳衣鉢同

剖符破券撥將交雷傳法

宜黃道神在三帝星天月二德益後續世守
成五帝生日老君乙酉祖三師巳丑許真君
辛卯葉靖庚申吳真君丁卯元皇張趙甲申
乙酉董仲巳卯三元丙辰皆古傳渡之日也

前二條俱忌六不成隔絕破日

造雷旗印劍令牌天蓬尺

宜三帝星及天地轉殺日

驅雷霆斬馘邪精

宜天地轉殺日 忌天神隔日

入室坐圜

宜甲寅乙卯日月合丙寅丁卯陰陽合上吉

黃道甲子庚申成開日

忌天隔神隔六不成建破魁罡

桑門坐禪用月空守日閉日 忌建破魁罡

煉丹點黃白 作六乙泥同

宜庚寅辛卯金石合平定成開甲子顯曲傳

三星上吉黃道生炁神在天月二德二德合

紫微幽微少微天恩天成吉慶成定日

忌庚申辛酉金石離火隔焦坎破日四廢六

不成 春戊辰 夏丁巳戊申巳巳丑未辰

秋戌戌巳亥庚子辛亥 冬戌寅巳卯癸酉
未戌及壬丙戌丁亥逢土戌癸辛巳逢建及
日殺反支收閉晦朔上朔八絕往亡留後日
皆凶煉丹難成

鑄丹鼎

宜甲子六六之首陽擇黃道神在金石合成
日吉星多日 忌六不成焦坎金石離火隔破日

建丹竈

爐同

六戌日取勾陳陽土 六甲日伐青龍陽木
六丙日用朱雀陽火 六庚日用白虎陽金
六壬日決玄武陽水

乃以五行合陽土築壇砌竈

鑄鍊丹三元寶照

爐同

天照與鑄鼎同 地照壬子日太陰望中鑄
人照丙午日太陽中時鑄

凡煉大丹無此不能威伏鬼神以合天地之靈

已上三條俱載上清修身要事經

雲遊

宜三月七日吉其他月保義專日吉制罰日凶

丁丑丙戌甲午庚子壬寅癸卯乙巳丁未

戊申己酉辛亥丙辰此是保日吉

甲子丙寅丁卯己巳辛未壬申癸酉乙亥

庚辰辛丑庚戌戊午此是義日吉

戊辰己丑戊戌丙午壬子甲寅乙卯丁巳

己未庚申辛酉癸亥此是專日吉

乙丑甲戌壬午戊子癸巳甲辰庚寅辛卯

乙未丙申丁酉己亥此是制日凶

庚午丙子戊寅己卯辛巳癸未甲申乙酉

丁亥壬辰癸丑壬戌此是罰日凶

桑門遊方與出行 同見出行類

入山採藥

宜天倉地倉開日

正月一日 二月二十五 三月二十四 四月十六 五月十一
六月六日 七月二日 八月二十五 九月十一 十月十六
十一月十一 十二月六日 此是天倉開日
正月子 二月丑 三月寅 四月卯 五月辰
六月巳 七月午 八月未 九月申 十月酉
十一月戌 十二月亥 此是地倉開日
春秋不入東西山 夏冬不入南北山

入山求仙

初欲入山當以天心日六巳時天心日者寅
日是也六巳時者巳巳巳卯巳酉巳亥巳未
是也 初出當須此日又入名山常用甲子
開除日以五色繒各五寸安大石上所作事
必得 初行避三庚三辛三壬庚者庚日庚
時入庚地是也三辛三壬皆同

募緣

宜六合月財天財地財天富天貴天恩天喜

祿庫天月德成滿日

忌空亡赤口六不成天耗地耗鬼賊破敗四方耗日

桑門化緣同

掛幡

宜福生普護敬心七聖三元八節之日

忌空亡死忌鬼神隔日

桑門掛幡同

仙官言善

宜三元節日及朔旦望日

出家披戴

宜天德月德天月德合天恩黃道福生神在生

炁益後續世上吉次吉除滿定執成開日

桑門披剃受法名去姓氏削鬚髮宜陰陽

離人民離毀刑斷臂燃香刺血宜伏斷破日除

求師

宜上古黃道續世益後 桑門同

雕刻塑繪神像起手開光

宜乙未癸未丁酉壬寅甲辰庚戌辛亥丙辰
戊午 春秋二季心危畢張四宿直日太陰
吉 冬夏二季房虛昴星四宿直日太陽吉
忌朱雀黑道建破魁罡勾絞天瘟九醜天賊
受死九空獨火冰消瓦解破敗離窠轉殺陰
陽錯九土鬼神鬼隔

祀典類

凡七條

祭祀

宜甲子乙丑丁卯戊辰辛未壬申癸酉甲戌
丁丑己卯庚辰壬午甲申乙酉丙戌丁亥己
丑辛卯甲午乙未丙申丁酉乙巳丙午丁未
戊申己酉庚戌乙卯丙辰丁巳己未辛酉癸
亥此皆神在之日更宜普護福生聖心敬心
忌每月初二四五十及二十七九月初一四部禁日
雖係神在不可祭祀及寅日天狗下食時亦不宜

國祀

園丘祀皇天后土

正月上旬神在大明黃道之日

社稷

春秋仲月上戊 先日上丁祀孔子

五祀 附旗纛

孟春四日祭戶 孟夏一日祭竈

孟夏遇土旺戌日土王用事日祭中霤

孟秋一日祭門 季秋霜降日祭旗纛

孟冬一日祭井

祈福

宜乙亥丙子丁丑壬午癸未辛卯甲午乙未

壬寅乙卯丙辰壬戌癸亥成開日

求嗣 宜定執成開益後續世生炁日

涵虛曰求嗣一事本為褻瀆昔徽宗伏章求

嗣請於上帝上帝曰多慾乃致大譴豈可以

淫污之行而諂天神但存陰德以合天心可也
謝土

宜庚午日至丁丑日甲申日至癸巳日庚子
日至丁未日甲寅日至癸亥日巳上並土神
入中宮祭謝吉

祭水神

宜庚午辛未壬申癸酉甲戌庚子辛酉開日

常人祭竈

宜丁卯壬申癸酉甲戌乙亥巳卯庚辰田申
乙酉丁亥巳丑丁酉癸卯甲辰丙午巳酉辛
亥癸丑乙卯辛酉癸亥每月六癸日

凡祭祀俱忌黑道天罡滅門大禍龍虎受死
鬼隔神隔天狗日及下食時滿破日

天狗下食時

子日亥丑日子寅日丑卯日寅辰日卯
午日巳未日午申日未酉日申戌日酉
亥日戌

冠婚類

凡十九條

洗頭沐浴

宜甲子丙子丁丑巳卯庚辰辛巳丁亥辛卯
壬辰丙申每月初三初四初八初九初十十二
十三十五五十二二十三二十六二十七及申酉亥子日
忌三伏立秋二社建破執平及癸未日

剃頭整容

宜乙丑壬申巳卯壬午丙子丙戌開成日

忌丙丁建破望日

蓄髮

與剃頭同

宜生炁旺日福生日

束髮

即上頭 與後冠笄同

女子開面

宜黃道生炁上吉天喜吉慶要安陰陽合續

世益後福生天月德成定開日

忌九醜九土鬼陰陽錯破日

冠笄

宜甲子丙寅丁卯戊辰辛未壬申丙子戌寅
 壬午丙戌辛卯壬辰癸巳甲午丙申癸卯甲
 辰乙巳丙午丁未庚戌甲寅乙卯丁巳辛酉
 壬戌天月德天月恩生炁福生益後續世成
 定日 忌魁罡勾絞月厭受死九土鬼陰陽
 錯丑日破建日

冠帶

宜官日旺日守成福厚天恩天喜定成日
 忌丑日八月定日大小空亡日

摘白鬚髮

正月初四十四十七 二月初八十四二十一
 三月初八初十十一十三 四月初二十六十八十九
 五月十六二十 六月初四十七二十四二十九
 七月初三初四十八二十六 八月十五十九
 九月初二初四十五二十五 十月初七初十三二十二

十一月初十五十七三十 十二月初七初十十六二十

忌本命日

起瘧

宜黃道生炁除開日 忌破敗本命人神所在日

修手足甲

宜丑日修手寅日修足天鄒甲卒神在辰故擇

吉日修之 忌血支血忌人神所在本命之日

纏足

宜黃道生炁天喜天成吉慶活曜要安天月

德及成收閉日

忌黑道破敗血支血忌人神所在本命之日

涵虛曰纏足一事謂之人妖非天性自然之

理自姐已始也已乃雉精足猶未變故以帛

纏足以掩之詒曰足小則美後世習俗既久

不可除矣姑取之

合婚

術士求食之法知理者不用

冠婚類
宜辛未丁丑壬午癸未甲申己丑辛卯壬辰
甲午乙卯黃道生炁三合五合成日

納徵定親

宜丙寅丁卯戊寅己卯丙戌戊子壬辰癸巳
壬寅癸卯丙午丁未壬子甲寅乙卯丁巳戊
午己未黃道三合定成日

前二條忌建破魁罡勾絞月厭受死冰消尾
解九空九土鬼陰陽錯大小空亡赤口

結婚姻嫁娶納婿

宜丙寅丁卯戊寅己卯丙子丙戌戊子庚寅
壬寅癸卯乙巳黃道生炁益後續世陰陽合
人民合不將成日

忌歸忌月厭厭對天賊月破受死天寡地寡
紅沙殺披麻殺魁罡勾絞吟神天雄地雌往
亡無翽陰陽錯伏斷離窠上朔日四離四絕
人民離大殺白虎入中宮日雷霆白虎入中

宮曰五亥日赤口

雷霆白虎入中宮日

甲巳月

丁卯丙子乙酉甲午癸卯壬子辛酉

乙庚月

戊辰丁丑丙戌乙未甲辰癸丑壬戌

丙辛戌癸月

辛未庚辰己丑戊戌丁未丙辰

丁壬月

乙丑甲戌癸未壬辰辛丑庚戌己未

四離 春分秋分夏至冬至前一日是

四絕 立春立夏立秋立冬前一日是

嫁娶周堂圖



大月從巽上起初一順至離小月從艮
 逆至坎一日一位遇兌日值翁遇離日值姑
 此二日不利翁姑如無不忌遇巽日值夫
 遇艮日值婦皆不宜遇乾坎震坤日大利

納婿周堂圖



大月從離上起初一順至坤小月從巽
 逆至震一日一位遇乾日值翁遇坤日值
 姑此二日不利翁姑如無不忌遇離日
 值夫不宜遇坎艮震巽兌日大利

前二圖只論月分大小不論節氣

喜神逐日所值之方

凡嫁娶納婿當向喜神所臨之方而行

甲巳日東北艮方

乙庚日西北乾方

丙辛日西南坤方

丁壬日正南離方

戊癸日東南巽方

結義弟兄

宜司命黃道生炁執儲天慶吉慶天月二德

及合陰德陽德五合六合三合日

忌五離八絕人隔赤口咸池破敗日

過房養子

宜益後續世天月二德及合成開日

買納奴僕

宜甲子乙丑丙寅丁卯戊辰乙亥戊寅己卯
甲申丙戌辛卯壬辰癸巳甲午乙未己亥庚
子癸卯丁未辛亥壬子甲寅乙卯己未辛酉

明堂玉堂司命黃道天月德

前二條忌勾絞月破赤口歸忌五離大小空亡日
會親友筵宴

宜除滿定執危成開日

忌逐年上朔日赤口破日酉日如作樂忌大殺
白虎雷霆白虎入中宮

安床帳

宜甲子乙丑丙寅丁卯己巳庚午辛未甲戌

丙子庚辰辛巳丙戌丁亥癸巳丁酉戊戌乙
未己亥庚子癸卯甲辰乙巳丙午甲寅乙卯
丙辰丁巳戊午己未辛酉壬戌黃道生炁要
安閉日

忌朱雀黑道建破魁罡正天瘟天賊九空受死獨火
火星勾絞離窠轉殺正四廢九土鬼陰陽錯申日

胎養類

凡五條

胎產所忌占

正二三四五六七八九十十一十二

逐月胎神

房戶門竈身竈碓厨門厨爐房

床窓堂 床房磨厨房床竈床

春 夏 秋 冬

四季傷胎殺方

子午 丑未 辰戌 巳亥

丁午 丑未 寅申 卯酉辰戌巳亥

碓 厨 爐 大門 鷄栖 床

逐日胎神

甲巳 乙庚 丙辛 丁壬 戊癸

門 磨碓 厨竈 倉庫 房床

置產室

宜黃道生炁續世益後建平滿成收開日
忌天賊土瘟絕滅受死及日神所在之方

癸巳甲午乙未丙申丁酉在房內北

戊戌己亥戊申在房內中 庚子辛丑

壬寅在房內南 甲辰乙巳丙午丁未

在房內東 癸卯日在房內西 巳

酉日出外遊四十三日

藏胎衣法

於一百二十步之外埋藏不忌方道

剝胎頭

世俗皆用滿月之日剝不擇吉日然如是遇
值丁日破敗惡星則當移前後一日

斷乳 宜伏斷滿日

伏斷日值宿

子日虛丑日斗寅日室卯日女辰日箕巳日房

午日角未日張申日鬼酉日觜戌日胃亥日乾

子業類

凡二條

求師入學

宜丙寅己巳戊寅甲戌乙亥丙子己丑辛巳
癸未甲申丁亥庚寅辛卯壬辰乙未丙申己
亥壬寅癸卯甲辰乙巳丙午丁未戊申庚戌
辛亥甲寅乙卯丙辰庚申辛酉癸亥天月二
德及天月德合六合成定開日

忌建破魁罡勾絞離窠受死九土鬼正四廢
陰陽錯天休廢六不成倉頡死葬日孔子死
葬日 倉頡丙寅日死辛未日葬 孔子乙丑日
死乃魯哀公十六年夏四月乙丑日是也魯史以
為己丑日死又丁巳日葬凡值此數日皆不宜用

學伎藝

宜滿成開日

忌正四廢六不成赤口勾絞破日

宮室類

凡三十八條

起工動土

宜甲子癸酉戊寅巳卯庚辰辛巳甲申丙戌
甲午丙申戊戌巳亥庚子甲辰癸丑戊午庚
午辛未丙午丙辰丁未丁巳辛酉黃道月空
成定開日

造地基

宜甲子乙丑丁卯戊辰庚午辛未巳卯辛巳

甲申乙未丁酉己亥丙午丁未壬子癸丑甲寅乙卯庚申辛酉

忌玄武黑道太歲受死天瘟土瘟土忌土符地破月破地囊九土鬼正四廢天地正轉殺天轉地轉月建轉殺土公占土痕建破收日

伐木

宜己巳庚午辛未壬申甲戌乙亥戊寅己卯壬午甲申乙酉戊子甲午乙未丙申壬寅丙

午丁未戊申己酉甲寅乙卯己未庚甲辛酉

定成開日 忌刀砧殺斧頭殺龍虎受死天

賊月破危日山隔九土鬼正四廢魁罡日

伐竹木不蛀

宜甲辰壬辰丙辰每月初五己前遇血忌日

建宮室

玄門宮觀同

與起造同 宜明堂玉堂黃道大明三帝星

及五帝生日 忌天灾天火地火雷火月火

獨火星魁置日

建神廟

宜神在日

忌神鬼隔

不論金華臺塔年月與起造同

桑門寺院同

自漢創白馬寺始有佛廟

皆向東梁唐之後多向北忌向南方

起工破木

宜己巳辛未甲戌乙亥戊寅己卯壬午甲申

乙酉戊子庚寅乙未己亥壬寅癸卯丙午戊

申己酉壬子乙卯己未庚申辛酉黃道天成

月空天月二德及合成開日

忌刀砧殺木馬殺斧頭殺天賊受死月破破

敗獨火魯般殺建日九土鬼正四廢四離四絕日

定礫扇架

宜甲子乙丑丙寅戊辰己巳庚午辛未甲戌

乙亥戊寅己卯辛巳壬午癸未甲申丁亥戊

子己丑庚寅癸巳乙未丁酉戊戌己亥庚子

壬寅癸卯丙午戊申己酉壬子癸丑甲寅乙卯丙辰丁巳己未庚申辛酉黃道天月二德戌定日 忌正四廢天賊建破日

豎柱

宜己巳辛丑甲寅乙亥乙酉己酉壬子乙巳己未庚申戊子乙未己亥己卯甲申己丑庚寅癸卯戊申壬戌黃道天月二德成開日

上梁

宜甲子乙丑丁卯戊辰己巳庚午辛未壬申

甲戌丙子戊寅庚辰壬午甲申丙戌戊子庚

寅甲午丙申丁酉戊戌己亥庚子辛丑壬寅

癸卯乙巳丁未己酉辛亥癸丑乙卯丁巳己

未辛酉癸亥黃道天月二德諸吉星成開日

前二條忌朱雀黑道天牢黑道獨火天火月

火狼籍地火冰消瓦解天瘟天賊月破大耗

天罡河魁受死魯般殺月砧煞剗削血刃殺

魯般跌蹠殺陽錯陰錯伏斷九土鬼正四廢
五行忌月建轉殺火星天灾日

蓋屋

宜甲子丁卯戊辰巳巳辛未壬申癸酉丙子
丁丑庚辰癸未甲申乙酉丙戌戊子庚寅丁
酉癸巳乙未巳亥辛丑壬寅癸卯甲辰乙巳
戊申巳酉庚戌辛亥癸丑乙卯丙辰庚申辛
酉定成開日

泥屋

宜甲子乙丑巳巳甲戌丁丑庚辰辛巳乙酉
丁亥庚寅辛卯壬辰癸巳甲午乙未丙午戊
申庚戌辛亥丙辰丁巳戊午庚申辛戌日

拆屋

宜甲子乙丑丙寅戊辰巳巳辛未癸酉甲戌
丁丑戊寅巳卯癸未甲申壬辰癸巳甲午乙
未巳亥辛丑癸卯巳酉庚戌辛亥癸丑丙辰

丁巳庚申辛酉除日

前三條忌朱雀黑道天火等火天瘟火星天
賊月破受死蚩尤九土鬼八風正四廢轉殺
午日丁巳日

拆屋歌

人人都說會陰陽知到何方好拆房寅申巳
亥防家長卯酉不許動西廂辰戌南方不可
卸丑未東居亦有傷子午由來忌堂屋拆人

于此思詳君若不信陰陽法不過百日罹
災殃

掃舍 宜除滿日

偷修 宜壬子癸丑丙辰丁巳戊午巳未庚申辛酉
已上八日凶神朝天可併工造作修理

修造門戶 即開門

宜甲子乙丑辛未癸酉甲戌壬午甲申乙酉
戊子巳丑辛卯癸巳乙未巳亥庚子壬寅戊

作門忌日

春不作東門夏不作南門秋不作西門冬不
作北門與修門同

安門吉凶星

[illegible]

大月從下數至上逆行小月從上數至下順行一日

一位遇白圈大吉黑圈損六畜人字損人不利

忌庚寅門大夫死日及六甲胎神占月不宜安修

塞門

宜伏斷閉日
忌丙寅己巳庚午丁巳及四廢日

開路
宜天德月德黃道日

忌月建轉殺天賊止四廢日

塞路宜伏斷閉日

築堤塞水
宜伏斷閉日
忌龍會開破日

造橋梁

不論金華臺塔年月只與起造宅舍同
忌寅申巳亥日時為四絕四井

築修城池建營寨

宜上吉黃道大明要安續世益後天月德合
天成天祐成勳福厚吉期普護守成兵吉兵寶

造倉庫

宜乙丑巳巳庚午丙子巳卯壬午庚寅壬辰

甲午乙未庚子壬寅丁未甲寅戊午壬戌滿

成開日

修倉庫

宜丙寅丁卯庚午巳卯壬午癸未庚寅甲午

乙未癸卯戊午巳未癸丑滿成開日

前三條俱忌朱雀黑道天牢黑道天火狼籍
獨火月火九空空亡財離歲空死炁官符月
破大小耗天賊天瘟受死冰消瓦解月建轉

殺月虛月殺四耗陰陽錯地火伏斷正四廢
火星十惡天地離九土鬼大殺入中宮

塞鼠穴

宜壬辰庚寅滿閉日正月上辰鼠死月穴天狗日

造厨

宜丙寅己巳辛未戊寅甲申甲寅乙卯庚申

砌竈

宜甲子乙丑己巳庚午辛未癸酉甲戌乙亥

癸未甲申壬辰乙未辛亥癸丑甲寅乙卯己

未庚申黃道天赦月空正陽五祥定成開日

前二條忌朱雀黑道天瘟土瘟天賊受死天

火獨火十惡四部轉殺九土鬼正四廢建破

丙丁午日每月初七十五二十七不可移動

每月初八十六十七及六甲胎神占月忌拆

竈修理

掃厨竈

宜壬癸日及水日

修水廨 宜天聾地啞日

忌每月巳午未日及三月 無牛之家不忌

砌花臺 與動土同 宜水木日 忌金土日

作廁 宜庚辰丙戌癸巳壬子巳未天乙絕

氣伏斷土閉日 忌正月二十九日

修廁 宜巳卯壬午壬子乙卯戊午

忌春夏正六月及六甲胎神占月 牛胎四月占

臺礎磴磨碾油榨

宜庚午辛未甲戌乙亥庚寅庚子庚申聾啞日

脩磨日與安磨同 忌牛胎正七月占

開池

宜甲子乙丑甲申壬午庚子辛丑辛亥癸巳

癸丑辛酉戌戌乙巳丁巳癸亥天月二德及

合生炁成開日

開溝渠

宜甲子乙丑辛未巳卯庚辰丙戌戊申開日

前二條忌玄武黑道天賊土瘟受死大小耗
龍口伏龍咸池冬壬癸日九土鬼土痕水隔
四廢天地轉殺日

穿井

宜甲子乙丑癸酉庚子辛丑壬寅乙巳辛亥
辛酉癸亥丙子壬午癸未乙酉戊子癸巳戊
戌戊午己未庚申甲申癸丑丁巳黃道天月
三德及合生氣成日

修井

宜甲申庚子辛丑乙巳辛亥癸丑丁巳壬午
戊戌成日

前二條忌黑道天瘟土瘟天賊受死土忌血
忌飛廉九空大小耗水隔九土鬼正四廢刀
砧天地轉殺水痕伏斷三六七月及卯日泉
閉日 辛巳己丑庚寅壬辰戊申己上係泉竭日

戊辰辛巳己丑庚寅甲寅己上係泉開日

器用類

凡十三條

造儀仗

宜黃道鑾輿鳳輦祿庫天成吉慶大明天喜
天福六儀天恩天德月德福厚福生成定日
忌黑道四廢十惡無祿九土鬼伏斷破日

造車轎

與造儀仗同

造粧奩

宜黃道生氣要安吉期活曜星天慶天瑞吉

慶天月二德合天喜金堂玉堂益後續世三

合成日

忌天瘟四廢九土鬼魁罡勾絞月破火星離窠危日

造床

與造粧奩同

造桔槔

即水車

宜黃道天月二德生氣三合平定日

忌黑道虛耗焦坎田火地火九土鬼水隔水痕破日

造器皿

宜天成天庫天財地財月財祿庫金石合福
厚天月德 忌六不成破敗日

造樂器

與造器皿同

染顏色

與造器皿同

忌月厭

造窰燒窰

宜要安天德月德日

忌火隔四廢焦坎建破赤口

經絡

宜甲子乙丑丁卯癸酉甲戌丁丑巳卯癸未

甲申辛巳壬申丁亥戊子己丑壬辰癸巳甲

午丙申丁酉戊戌己亥壬寅甲辰乙巳辛亥

壬子癸丑甲寅丙辰戊戌定日

安機

宜平定日 與經絡同

忌天賊勾絞小耗受死九土鬼正四廢建破日

爐冶鑄瀉

宜庚寅辛卯金石合日

忌庚申辛酉金石離火隔焦坎金痕破建日

裁衣合帳

宜甲子乙丑戊辰己巳癸酉甲戌乙亥丙子
丁丑巳卯丙戌丁亥戊子己丑庚寅壬辰癸
巳甲午乙未丙申戊戌庚子辛丑癸卯甲辰
乙巳癸丑甲寅乙卯丙辰戊申辛酉壬戌
合帳用水閉日 裁衣用戌開日

裁衣吉星

角安穩

亢得食

房藝衣

斗美味

牛進喜

虛得糧

壁獲寶

奎得財

婁增壽

鬼吉祥

張逢歡

翼得財

軫長久

忌天賊月破小耗天火長短星九土鬼正酉廢

出行類

凡九條

出行

宜甲子乙丑丙寅丁卯庚午辛未甲戌乙亥
丁丑巳卯甲申丙戌庚寅辛卯甲午庚子辛

丑壬寅癸卯丙午丁未巳酉癸丑甲寅乙卯
庚申滿成開日

行船

宜乙丑丙寅丁卯戊辰巳巳丁丑戊寅壬午
乙酉辛卯癸巳甲午乙未庚子辛丑壬寅辛
亥丙辰戊午己未辛酉滿成開日

忌風波河伯白浪天賊受死月破咸池招搖
四激殃敗焦坎蛟龍水隔陰錯陽錯張宿觸

水龍江河離八風子脊死日河伯死日風波
死日九土鬼正四廢伏斷建破危日

河伯風波日

年

子丑寅卯辰巳午未申酉戌亥

河伯日

亥子丑寅卯辰巳午未申酉戌

風波日

子丑寅卯辰巳午未申酉戌亥

下海

與行船同

宜天祐天恩普護活曜復日

捕捉出行 捕盜獲逃亡同 見征獵類
商賈興販出行

宜巳卯丙戌壬寅丁未巳酉甲寅 值財祿
星旺日吉 忌赤口空亡虛耗

合併 宜六合及滿成閉日 忌咸池赤口

論諸葛亮出行圖

俗傳諸葛亮出行圖又誣為周公所作今考
得皆是瞽者詞唱假合之說豈可專用日期

而不用日神者蓋不明天理不知陰陽故也
況有天口地腹之時皆不可信其世俗愚人
皆以為實而用之其害不淺智者無惑焉
入宅歸火

宜甲子乙丑丙寅丁卯巳巳庚午辛未甲戌
乙亥丁丑癸未甲申庚寅壬辰巳未庚子壬
寅癸卯丙午丁未庚戌癸丑甲寅乙卯巳未
庚申辛酉滿成開日

移居

宜甲子乙丑丙寅庚午丁丑乙酉庚寅壬辰
癸巳乙未壬寅癸卯丙午庚戌癸丑乙卯丙
辰丁巳巳未庚申

前二條忌家主本命日及本命對衝日天牢
朱雀黑道牢獄日徒隸死別伏罪不舉刑獄
建破魁罡勾絞歸忌月厭九醜離窠天瘟天
賊往亡受死披麻天地轉殺天火蠶火米消

忌解火星四忌五窮正四廢九土鬼陰陽錯
大殺入中宮赤口天空亡及乙巳日

舟楫類

凡六條

造船破木

與修造起工日同

合底起殿安梁頭

與豎柱上梁日同

關船頭

宜黃道天月恩天月德合酉安

前三條俱忌天賊伏斷火星四廢水痕執破日

蓋船蓬

與蓋屋同

忌天火天賊八風破日

艚船

宜伏斷收閉日

忌執破日

新船下水

與出行日同

宜天月二德及合要安平定成日

忌風波河伯白浪張宿觸水龍咸池水痕日

種植類

凡三十條

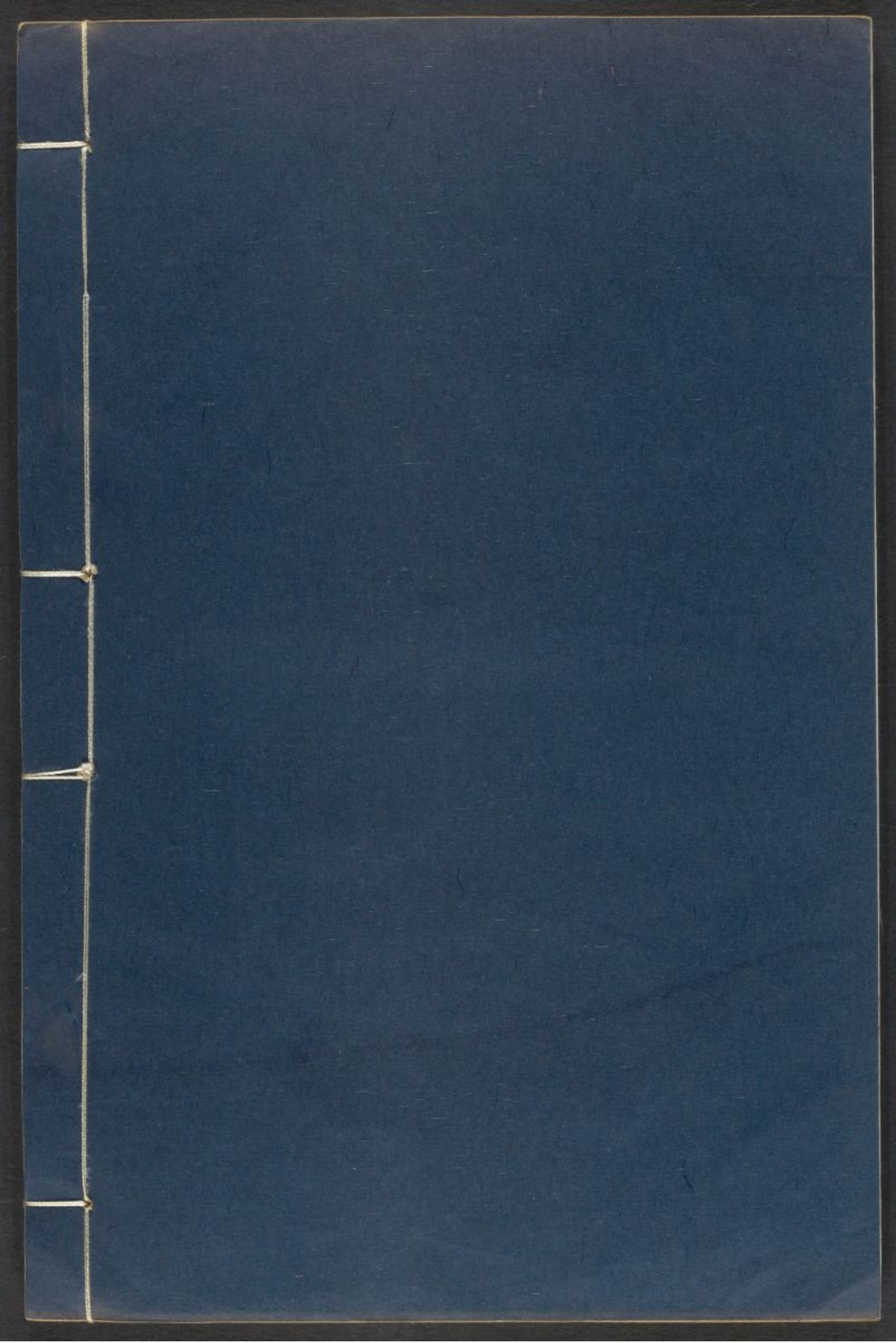
置園圃

宜相日民日豐旺守成

開荒日

與動土日同

宜天福豐旺母倉生炁黃道上吉



T 1743 / 2941 (4)

CHINESE-JAPANESE LIBRARY
HARVARD-YENCHING INSTITUTE
AT HARVARD UNIVERSITY

DEC 29 1953

柳田

宣仁士巳巳庚午年未月丙辰日

辛巳壬午乙酉丙戌己未庚申辛酉壬戌

癸亥甲子乙丑丙寅丁卯戊辰己巳庚午辛未

壬申癸酉甲戌乙亥丙子丁丑戊寅己卯庚辰

辛巳壬午乙酉丙戌己未庚申辛酉壬戌

癸亥甲子乙丑丙寅丁卯戊辰己巳庚午辛未

前二條俱忌地火焦坎空亡

耕田

哈佛大學
圖書館
珍藏印

宜乙丑巳巳庚午辛未癸酉乙亥丁丑戊寅

辛巳壬午乙酉丙戌巳丑甲午巳亥辛丑甲

辰丙午癸丑甲寅丁巳巳未庚申辛酉戌戌

開日 忌土瘟天賊月殺焦坎大耗小耗月

建轉殺滿日

燒田 宜巳未及開日 忌火隔焦坎

陸種

宜甲子乙丑丁卯己巳癸酉乙亥丙子己卯
癸未甲申己丑辛卯壬辰癸巳乙未丙申戊
戌己亥庚子辛丑壬寅癸卯丙午戊申己酉
癸丑丙辰戊午己未庚申辛酉癸亥戌開日

浸穀種

宜甲戌乙亥壬午乙酉壬辰乙卯戌開日

下種

宜辛未癸酉壬午庚寅甲午甲辰乙巳丙午
丁未戊申己酉乙卯辛酉

插秧

宜庚午辛未癸酉丙子己卯壬午癸未甲申
甲午己亥庚子癸卯甲辰丙午戊申己酉己
未辛酉

耘田

宜戊子庚午壬辰癸亥及壬癸庚辛日

割禾

宜庚午壬申巳卯辛巳癸未甲午癸卯巳酉

大割五穀

宜豐旺月財吉期每月上旬及中旬

置稻禾麥豆等場

宜黃道天倉豐旺福厚天成旺日天月德合

開場打稻

宜丙寅丁卯庚午巳卯壬午癸未庚寅甲午

乙未癸卯戊午巳未癸丑

種粟 宜丁巳巳卯乙卯巳未辛卯

種麥 宜庚午辛未辛巳庚戌庚子辛卯及八

月三卯日

種蕎麥 宜甲子壬申壬午癸未辛巳

種麻 宜乙亥辛亥辛巳壬申庚申及正月三

卯日

種黍 宜戊戌巳亥庚子庚申壬申

種豆

宜甲子乙丑壬申丙子戊寅及六月三卯日

種瓜

宜甲子乙丑庚子壬寅乙卯辛巳

種一切菜

宜庚寅辛卯壬戌戊寅

忌秋社前逢庚至秋社後逢巳住此十日係

算風旬日不宜種菜

種薑

宜甲子乙丑壬申壬午辛未辛巳辛卯

種葱

宜甲子甲申巳卯辛未辛巳辛卯

種蒜

宜戊申丙子壬辰癸巳辛丑戊辰辛未

種芋

宜壬申壬午壬戌辛巳戊申庚子辛卯

種菓樹

宜丙子戊寅巳卯壬午癸未巳丑辛

卯戌戌庚子壬子癸丑戊午巳未巳亥丙午

丁未乙卯戊申巳巳

栽木

宜甲戌丙子丁丑巳卯癸未壬辰

忌乙日不宜栽植

栽竹

宜甲辰日五月十三日正月初一二月初二

各依月數栽之

栽桑 宜二月內移栽臘月亦可

忌正月十二月內不宜修桑樹

移接花木 宜滿成開日

自陸種起共二十條俱用黃道生炁祿庫母
倉旺日天倉豐旺鼠雀百虫飛虫不食日成
收開滿日 忌地火田火虛耗九空焦坎天
賊狼籍地隔田痕空亡農事忌 天地不收不成日
鼠雀不食日 甲午癸亥

百虫不食日 乙丑乙亥壬寅癸卯壬子

飛虫不食日 初一初三初五初七初九初十十八廿九

農事忌日 田祖甲寅日死田父丁亥日死丁未

日葬田母丙戌日死丁亥日葬田主乙巳日死辛亥

日葬田夫丁亥日死辛亥日葬后稷癸巳日死

凡種五穀已上並忌

天地不收日 丙戌壬辰辛亥

天地不成日 乙未

儻財類

貨財類

凡八條

五穀入倉

宜庚午巳卯辛巳壬午癸未乙酉巳丑庚寅

癸卯天德月德母倉平滿成收日亢天狗日

開倉

宜庚午巳卯辛巳壬午癸未乙酉巳丑

庚寅癸卯天月二德成開滿日

開庫店肆

宜甲子乙丑丙寅巳巳庚午辛未甲戌乙亥

丙子巳卯壬午癸未甲申庚寅辛卯乙未巳

亥庚子癸卯丙午壬子甲寅乙卯丙辰巳未

庚申辛酉黃道天月德六合要安滿成開日

分家財

宜天成天財地財月財祿庫天貴天富五富福厚

賭博

與分家財目同

買田地房屋一切交易

宜辛未丙子丁丑壬午癸未甲申辛卯乙未

壬辰庚子戌申壬子丁未甲寅乙卯辛酉戌日
出財放債

宜丁丑乙酉丙戌庚辰癸巳辛亥辛酉庚午
己亥乙巳乙卯戌滿日

納財取債

宜乙丑丙寅壬午庚寅庚子乙巳丙午甲寅
壬午丁未辛酉壬辰天財地財天富豐旺日
前八條俱忌建破魁罡勾絞天賊受死九空

財離歲空五虛破敗大小耗四耗流財亡

四忌五窮九土鬼正四廢陰錯長短星空
亡咸池十惡無祿日

飲膳類

凡五條

造酒醋

宜丁卯癸未庚午甲午己未

造麵

宜辛未乙未庚午

忌甲子旬十日則虫不旺

造醬

宜丁卯及諸吉神通用 忌辛日不宜合醬

醃藏瓜菜

宜初一初三初七初九十一十三十五日

醃臘下飯

宜黃道生氣天月二德及合滿成開日

前五條俱忌廉貞獨火上弦下弦減沒月厭

執破日

凡二條

修製藥餌

宜戊辰巳巳庚午壬申乙亥戊寅甲申丙戌

辛卯乙未丙午丁未辛亥巳未除開破日

忌辛未乃扁鵲死日

求醫服藥針灸

宜丁卯庚午甲戌丙子丁丑壬午甲申丙戌

丁亥辛卯壬辰癸丑乙卯丙辰巳未壬戌日

天醫天巫天解要安生氣活曜天月德合

服藥忌扁鵲死日 男忌除日 女忌破日

針灸忌人神所在白虎黑道月厭月殺獨火

受死死別血支血忌火隔日

九部人神 一歲起臍自上數至下一歲一位周而復始

臍 心 肘 咽 口 頭 脊 腰 足

十二部人神 同前

心 喉 頭 肩 背 腰 腹 項 足 膝 陰 股

九宮尻神 同前

坤 踝 震 牙 喘 巽 頸 口 肩 乾 背 兌 手 艮 項 離 腋 坎 脚 肘

四季人神

春 左脇 夏 在臍 秋 右脇 冬 在腰

逐日人神

一日在足大指 二日在外踝 三日在腋內

四日在腰 五日在口 六日在手

七日在內踝 八日在腕 九日在尻

征獵類

凡十四條

十日在腰背

十一日在肩柱

十二日在髮際

十三日在牙齒

十四日在胞腕

十五日在遍身

十六日在胞

十七日在氣衝

十八日在股內

十九日在足

二十日在內踝

二十一日在手小指

二十二日在外踝

二十三日在肝足

二十四日在手陽明

二十五日在足陽明

二十六日在胸

二十七日在膝

二十八日在陰

二十九日在膝脛

三十日在足趺

演武

宜天月德兵寶兵吉黃道成開日

比試

宜黃道上官天祐恩勝成勳普護天馬驛馬日

前二條俱忌六不成十惡無祿大敗日

出師

攻戰同

宜辛丑丙寅庚子丁卯庚戌丁酉甲午乙丑

丁丑兵寶兵吉成勳天月德合普護日

班師

宜平定成收開旺日及黃道成勳恩勝要安

守成天祐天恩天月二德日

攻取城寨

宜巳亥丙寅乙巳甲子甲戌乙未庚戌乙亥
巳丑兵吉兵寶執除日

前二條俱忌伐日八專猖鬼敗亡五不歸八絕
十惡大敗危日及往亡日

論往亡日

立春後七日驚蟄後十四日清明後二十一

日立夏後八日芒種後十六日小暑後二

十四日立醴後九日白露後十八日寒露

後二十七日立冬後十日大雪後二十日

小雪後三十日其日是謂往亡

涵虛曰往亡日本凶武王伐紂其日值往亡

太史云凶不可往太公曰我往彼亡有何不

可遂行乃克後北魏拓跋珪晉劉裕皆效之

其識在一時不可常用

立寨置烟墩

修築城池同 見造作類

捕盜獲逃亡

宜乙丑甲戌壬午戊子庚寅辛卯癸巳乙未
丙申丁酉己亥甲辰收執日

忌每月十五賊沒歸忌受死天賊咸池九空
空亡財離歲空魁罡勾絞月厭亡羸往亡五
鬼陰陽錯伏斷九土鬼九醜五不歸離窠人
民離四絕四離赤口日

避兵

避難同

宜黑道大小空亡四廢月虛月空天祐普護
活曜生氣要安閑收平定日

忌受死罪刑天地殃敗天羅地網伐日

議和

宜黃道天祐天成天月德及合貴人吉人天
恩月恩天赦天喜六合三合五合成除日
忌咸池赤口天災天殃天地爭雄十惡大敗

宮刑

宜黃道天恩天福活曜天月德生炁要安天
醫天解成定日 忌受死血支血忌無刃破日
涵虛曰古刑有五宮罪一也去其勢以為刑
人擒敵國黃口不戮去其勢以為閹者閹乃
帝闕又曰天閹非國姓宗室之家不敢用故
以閹者稱之僭用者罪屬大辟至我
朝洪武間更其刑制不忍絕人之嗣故禁用此

刑實萬世生民之福也因世有此刑之名在
人之耳目不可掩也恐非時日以傷人命故
載之仁者不為也

畋獵打捕 宜月殺飛廉執危收日十干上朔日

結網 宜月殺黑道飛廉受死執危收日

捕魚 宜戊辰庚辰己亥魚會日

捕水鳥 宜己巳甲辰壬子丙辰丁巳戊午魚鳥會月殺

飛廉執危收日 四條俱忌空亡五虛

喪葬類

凡十七條

合長生壽器 一曰棺木

宜丁丑戊寅丁未戊申壬辰癸巳壬戌癸亥
俱係天上大空亡更宜四廢大小空亡日及
擇延壽生旺年月本命納音生旺有炁之日
忌本命對衝日辰支干尅本命納音及天瘟
受死魁罡建破重喪木呼木隨殺日

延壽之年

巳酉丑 申子辰 亥卯未 寅午戌

訟筆

福慶

催屍

延壽

如戌生人行年七十八歲自延壽起一十歲一
位向上數至訟筆四十次下又向上數至福
慶七十其零數一年一位七十八遇福慶是
也其年大利如遇福慶延壽則吉遇訟筆催
屍則凶不宜合壽器

生旺年月圖



此圖各從本命納音長生上起甲子順行逢本命上起一十歲亦順行零年一歲一宮遇生旺宮大吉值四墓宮凶不宜合壽器

如壬戌生水命申上起甲子數至午上是壬戌就從午上起一十歲十一未十二申至辰上二十寅上三十三十一卯逢旺吉三十二辰逢墓凶三十三已逢生大利餘倣此

月 正二三四五六七八九十十一十二

木呼殺

壬	庚	戌	庚	丁	巳	乙	辛	壬	丁	癸	乙
申	子	戌	丙	巳	巳	庚	酉	戌	巳	癸	乙
申	戌	巳	卯	申	酉	戌	巳	酉	酉	酉	酉

木隨殺

辰	寅	申	午	申	巳	丑	寅	卯	午	未
申	子	戌	申	酉	辰	酉	亥	亥	酉	辰

看殃殺出日并時一箇煞殃氣出也不明理者謂醫家謬矣

其法以正月將於巳上起子數至死時住看其在何支上如男命即此支日時出之如女命

却於對宮支上出也如二月將在午上起子三月將於未上起子皆順行餘倣此

月將當看曆日內逐月日躔之次即是交月將也

殃殺出方

其法以亡歿之日支干定之男取日干墓女取日支墓如甲子日死者男以甲屬木木墓在未合出於西南未地女以子屬水水土墓居辰合出東南辰地餘倣此

墓者

金墓在丑

木墓在未

火墓在戌

水土墓在辰

殃殺不出

其法以殃殺所出日時若遇太歲太陰夫耗小耗勾神絞神即不出喪家主重喪宜禳則吉又恐未明圖列於後

年

子丑寅卯辰巳午未申酉戌亥

太陰

戌亥子丑寅卯辰巳午未申酉

太歲

子丑寅卯辰巳午未申酉戌亥

大耗

午未申酉戌亥子丑寅卯辰巳

小耗

巳午未申酉戌亥子丑寅卯辰

勾神

卯戌巳子未寅酉辰亥午丑申

絞神

酉辰亥午丑申卯戌巳子未寅

禳殃煞不出

用金精石銀精石辟殃砂鬼箭草鬼見愁安息香

右六味等分為末以井華水調於宅內徧灑之則吉

飲食高低

日甲巳乙庚丙辛丁壬戌癸子午未寅申酉戌亥

數九八七六五九八七六五四

其法以死日或干配數定之如甲子日死者干支

皆九乃二九一十八數即一丈八尺高餘皆倣此

月日支干重複 一曰重喪犯之宜禳

月正二三四五六七八九十十一十二

日庚乙戌丙丁戌庚乙戌丙丁戌
甲辛巳壬癸巳甲辛巳壬癸巳

其法如正月甲庚日死者是也餘皆倣此

禳月于重複用小白紙函一箇內用黃紙朱書四字於內安於棺上同出告

正三六九十二月皆書六庚天刑

二月書六辛天庭 四月書六壬天牢

五月書六癸天獄 七月書六甲天福

八月書六乙天德 十月書六丙天威

十一月書六丁天陰

天地重複日 每月己亥日是也犯之宜禳則吉

禳天地重複 用桑木一段甘草一兩安棺內又於歲

德方上取土造泥人五箇同殮棺內吉

生人臨喪避忌

忌生人所生之年與亡者所死月分相犯

如正四七十月節內死者忌寅申巳亥生人二八五

十一月節內死者忌子午卯酉生人三六九十二

月節內死者忌辰戌丑未生人是也

開山斬草破土

涵虛曰風水一事古未之有自晉始也陶侃微時其家多艱有一老父善相見侃掌中直紋不穿其指謂曰若穿其指必能大顯侃以針挑通其紋血出不止灑血於壁忽成公字老父知其必貴一日侃家忽失一牛老父見前岡一牛眠山濤中謂侃曰其地若葬位極人臣侃遂塋其母後果為三公豈風水之故相法先當為三公矣後郭璞因之乃註風水

之書傳至魯文公楊牧貧後偽說蜂起其下流貪得之徒希其富貴泥於風水者多自宋劉裕之後皆尚其術天下術士非不衆風水非不廣盡天下之術士盡天下之風水皆擇而用之擇其地曰利於子孫過周三百子義符繼之未一年為徐羨之所殺傳八代共六十年為蕭道成所滅皆不得其死齊以宋擇地不精更取天下高術之士擇至吉之地而

葬道成傳七代共二十四年為蕭衍所滅其祚愈少於宋矣梁更加選擇傳四代共五十六年皆不得其死為陳霸先所滅陳更擇風水之旺者以求永久傳五代共三十三年為楊堅所滅此皆泥於風水子孫皆無百年之運以是觀之本以求其永久反為滅亡之速非術士之不精風水之不吉何哉則知風水之理實無有也予自三十年前多見富豪之

家泥於風水者不數年間死於刑獄者死於兵革者死於天亡者家破身死子孫絕滅豈不惜哉予謂古人擇地之術擇方寸之地已之良心也非有關於風水風水非我身中所

有皆外事也何不以内事利於後而以外事利於子孫愚哉凡擇葬地當以山拱水朝陽明去處即風水也草木茂盛之所即穴也凡造墳當用後之吉日

宜甲子乙丑丙寅丁卯戊辰庚午壬申丙子
戊寅己卯壬午甲申庚寅辛卯壬辰壬寅癸
卯壬子癸丑甲寅乙卯

下磚石

宜壬申癸酉壬午乙酉甲戌壬辰丙申丁酉
甲辰乙巳丙午己酉甲寅丙辰己未庚申辛酉

安葬

宜壬申癸酉壬午甲申乙酉丙申丁酉壬寅

丙午己酉庚申辛酉庚午庚寅壬辰甲辰乙
巳甲寅己未鳴吠鳴吠對日成開日

前三條俱忌白虎玄武黑道八座歲禁太歲
重喪重複地中白虎月建轉殺天賊土禁魁
罡人皇人建陰陽錯破殺四時大墓冰消瓦
解地隔地空亡破日

天牛不守墓日 宜修墳開改

宜庚午辛未壬申癸酉戊寅己卯壬午癸未

甲申乙酉甲午乙未丙申丁酉壬寅癸卯丙
午丁未戊申己酉庚申辛酉

葬日周堂圖

巽	離	坤
震		兌
艮	坎	乾

大月從巽上起初一順至離小月從
坎上起初一逆至乾一日一位遇巽
值父坎值母離值男艮值婦坤值孫
乾值女夫此日若臨喪則不利避之
無妨如無不忌遇震兌日大利

成服

宜甲子己巳乙酉庚寅癸巳丁酉丙午辛亥
癸丑戊午庚申

除服

宜壬申丙子戊寅甲申辛卯乙未丙申庚子
丙午戊申己酉辛亥壬子癸丑乙卯己未庚
申除日

前二條俱忌重喪重複陰陽錯破日

除服周堂圖

巽吉	震吉	艮吉	坎吉	坤吉	兌吉	乾吉
----	----	----	----	----	----	----

六月從離上起初一順至吉
 坤小月從乾上起初一逆至
 吉兌一日一位遇乾值母離值
 父坤值男坎巽值女兌值
 孫艮值女夫震值客此日
 不宜如在避之遇吉大利

絲六畜類

凡三十三條

浴蚕 宜甲子丁卯庚午壬午戊午

出蚕 宜甲子庚午癸酉庚辰乙酉甲午乙巳

甲申壬午乙未癸卯丙午丁未戊申甲寅戊

午生旺開日

安蚕架箔 宜甲子庚午癸酉丙子戊寅巳卯

丙戌庚寅甲午乙未丙午甲寅戊午生氣滿

成開日及卯巳午未日

作縹絲竈 宜子寅申酉戌收開日

前四條俱忌天賊受死魁罡絢絞小耗大耗
狼籍破敗四耗九土鬼耗絕破日

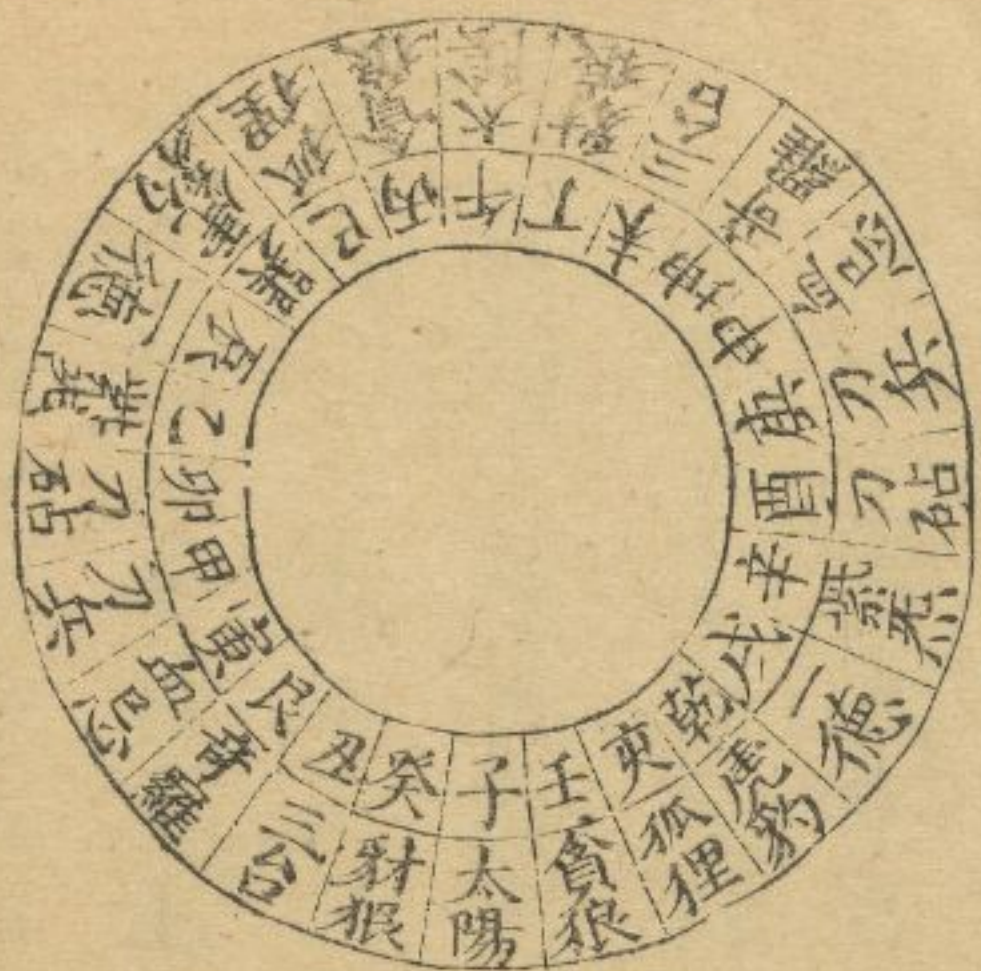
郭璞六畜金鏡圖

乾甲癸申子辰辰上起一德 坤乙丁巳酉丑丑上起一德

艮丙庚亥卯未未上起一德 巽辛壬寅午戌戌上起一德

宮觀以壇座為中宮 庶人以廳堂為中宮

此圖以中宮為主依照前例



一德宜作馬枋

奇羅宜作牛欄

紫炁宜作羊棧

三台宜作猪圈

貪狼宜作雞鵝鴨栖窩

太陽六畜皆利

狐狸刀兵虎豹豺狼刀砧忌不宜

養六畜所忌凶方

年凶

子丑寅卯辰巳午未申酉戌亥

小耗

巳午未申酉戌亥子丑寅卯辰

大耗

午未申酉戌亥子丑寅卯辰巳

月凶

正二三四五六七八九十十一十二

月殺

申酉戌亥子丑寅卯辰巳午未

淨欄

未申酉戌亥子丑寅卯辰巳午

畜官

午未申酉戌亥子丑寅卯辰巳

流財

甲丁甲丁乙丙乙丁丙甲乙丙
庚癸庚癸辛壬辛癸壬庚辛壬

四時凶忌

春

夏

秋

冬

刀砧方

亥子

寅卯

巳午

申酉

千金殺

巽

坤

乾

艮

已上方向俱忌造作修理六畜欄枋

作馬枋

宜甲子丁卯辛未田申乙亥巳卯辛卯壬辰

戊子庚子壬寅乙巳士子戌開日

修馬枋

宜戊子巳丑甲辰乙巳

買馬 宜乙亥乙酉戊子壬辰乙巳壬子巳未

收成日 忌戊寅戊申甲寅日

納馬 宜乙亥巳丑乙巳

忌戊午及破群日天賊正四廢

伏馬 宜乙丑戊子收執日

調馬駒 宜乙巳甲戌乙亥丁丑壬午丙戌

戊子乙未丁未甲寅丙辰辛酉建收日

取馬 取牛同

每月初一初四初五初七初九初十十四十五二十一
二十二二十三二十四二十五二十七二十八二十九三十日

馬官牛羯羊閹猪鵝雞善狗淨猫

並忌刀砧飛廉受死本屬

馬割鼻修蹄用針放血

忌血支血忌刀砧午日及大風雨陰晦並不

得針之

造牛屋動土

宜甲子丙寅丁卯癸酉辰甲申乙酉乙未
丁酉甲辰丙午丁未壬子甲寅乙卯庚申

作牛欄

宜甲子巳巳庚午甲戌乙亥丙子庚辰壬午
庚寅壬辰甲午庚子壬寅戊申壬子丁巳庚
申戌開日

修牛欄

每月初一初四初六日十倍十二十三十五日五倍
春忌亥子丑夏忌寅卯辰秋忌巳午未冬忌申酉戌

丁酉

宜丙寅丁卯庚午丁丑癸未甲申辛卯

丁酉戌戌庚子庚戌辛亥戊午壬戌戌收開
日及正月寅午戌六月亥卯未日

納牛

宜丙寅壬寅乙巳辛亥戊午

忌乙丑壬申巳卯庚寅癸丑甲寅庚申及破群日

針牛日

忌血支血忌刀砧

截牛角

宜生炁旺日活曜母倉要安

忌飛廉刀砧血忌受死丑日

穿牛鼻 宜戊辰辛未甲戌乙亥戊子乙卯乙丑巳未巳巳辛丑乙巳巳酉戊午

忌與截角同

教牛 宜庚午壬子壬午庚子辛亥甲寅

作羊棧 宜丁卯戊寅巳卯辛巳甲申庚寅壬

辰甲午庚子壬子癸丑甲寅辛酉戌開日

作猪圈 宜甲子戊辰壬申甲戌庚辰戊子辛

卯癸巳甲午乙未庚子壬寅癸卯甲辰乙巳

戊申壬子戌開日

作鷄鵝鴨栖窩

宜乙丑戊辰癸酉辛巳壬午癸未庚寅辛卯

壬辰乙未丁酉庚子辛丑甲辰乙巳壬子丙

辰丁巳戊午壬戌滿戌開日

買鷄鵝鴨子 宜天月二德戌定開日

忌飛廉天賊受死大小耗赤口

買猫犬 宜甲子丙子丙午壬午庚子壬子

六畜類
納六畜

宜戊寅壬午辛卯甲午戊戌己亥壬子戌戌日
忌破群日及戊辰己卯庚寅壬辰甲寅庚申
抱鷄鵝鴨卵

宜戊辰庚午辛未壬申戊寅丁亥戊子庚寅
辛卯己亥壬寅癸卯乙巳乙卯丙辰己未辛
酉壬戌癸亥

已上牧養六畜造作修理俱忌飛廉大殺天

賊大小耗受死刀砧瘟星入日

出六畜糞

凡房園窩巢出糞宜用大月三十小月二十
九日

堆糞方

宜月空方上堆積

正五九月正北壬

二六十月正西庚

三十七月正南丙

四十二月正東甲

擇時斷例 於前圖內合吉星用之

黃道六條

青龍黃道 太乙星 天貴星

利見大人 利有攸往 所作必成 所求皆得

明堂黃道 貴人星 明輔星

利見大人 利有攸往 所作必成

金匱黃道 福德星 月仙星

利道釋用事 閨者女子用事吉

宜嫁娶 不宜整戎伍

天德黃道 寶光星 天德星

其時大亨 作事有成 利有攸往 出行吉

玉堂黃道 少微星 天開星

百事吉 求事成 出行有財 宜文書喜慶之事

利見大人 利安葬 不利泥竈

司命黃道 鳳輦星 日仙星

黑道時

此時從寅至申用事大吉從酉至丑用事不利

黑道六條

天刑黑道 天刑星

利用出師戰無不克 其他謀為動作皆不宜用

大忌詞訟

朱雀黑道 天訟星

利用公事 常人凶 諸事忌用 不利攸往

防爭訟

白虎黑道 天殺星

宜出師畋獵祭祀皆吉 餘皆不利

天牢黑道 鎖神星

陰人用事吉 餘皆不利

玄武黑道 天獄星

君子用之吉 小人用之凶 忌詞訟博戲

勾陳黑道 地獄星

此時所作一切事有始無終先喜後悲不利攸往

空亡時

起造安葬犯此絕嗣

空亡二條

截路空亡

曆書云此時不利攸往犯之不吉蓋是天
干帶水故名截路假如甲巳日將五子元
遁起甲子時至申酉得壬癸屬水不宜陸
路只宜行舟三車一覽云如人在路途間
遇水則不可濟禽書云如截路空亡是天

干帶壬癸字看直自食宿但氏房心虛室
奎婁昴觜參鬼柳以十二宿遇水則截其
路但忌行軍出行阻滯若修造葬埋則不
忌

旬中空亡

此時上官嫁娶出行遠回修造入宅建宮
觀神廟及新立神像開光上座並凶

五不遇

通書時支尅日干與此不同

六壬遁甲云此時陰陽交會於天庭時干尅日干動而必遭禍刑凡興兵上官除拜遠行造作百事大凶切宜避之

筮吉肘後經

卷下終青雲譜藏板

跋

臞仙涵虛真人老而好學不以帝
胄自逸其窺陰陽司造化之權克
轉造化盡陰陽之妙凡註述十餘
種行世多裕國福民以補人事之
不足肘後經一書稽考星辰吉凶

躔度有超有節可趨可避採年月
日時之用神出年月日時之限數
合諸家選擇了然寸幅間乃見天
人相應邵子之謂也歷傳歲久編
卷殘落自天啓丁卯八世孫諱謀
堦字嵩岑重集家藏遺書復梓肘

後經遐齡誌神隱誌道德陰符素
書等註疏共六種迄今人事滄桑
是書又不復見於世矣嗟乎

臞仙不欲以裕國福民之學私已
願以裕國福民之効同人其心其
跡而趨避之道亦在斯也誠然不

言而四時備何況有言而為百世
師亦能為百世福也今

康熙壬戌之秋家

英伯復梓是書朗踴躍敬為之跋

南極後嗣道朗題于雲譜

言而四時備何況有言而為言也

師亦能為百世猶也今

康熙壬戌之秋家

典伯侯梓是書明將羅族為之送
南柱役嗣還朝題于雲霄

Printed in Japan

