

Zhang, Bang

Huai nan hong lie jie ji lue bu fen juan

[s.l.] Spät-Ming, zwischen 1573 and 1644]

L.sin. C 655

urn:nbn:de:bvb:12-bsb00061920-2

00061920

h. sin. C 655















鴻烈解輯略叙

翰林院編脩太初顧起元譔  
余汜覽諸家於先秦得韓非氏  
於西京得劉安氏之二子者其  
為侯王子也同其恢竒好著書  
同其究竟亦略同其人吾無取





余

乙

焉爾其書則學士所同嘖嘖者  
也而亦復乎有辨韓非氏孽公  
子也幾而儕輩帶憤而為言言  
多感憤而幽沉劉安氏汰公子  
也慮亡不帝制侈而為言言多  
續紛而閔廓韓也蒿目世情之



庫賢於其好穀也左氏之為言  
也在而殊體焉叙儀節也典而  
方叙兵戎也森而武叙諫說也  
若為刺若為幾叙詞命也藻而  
嫺於度奕奕乎備哉而公羊氏  
不然無之而不游浪焉無之而



不灑宥爲無之而不齟廷爲試  
取而哦之而唇吻間裊裊乎如  
篆煙之輕而上也纍纍乎如貫  
珠之聯而澤也澹澹乎如蔗漿  
萍實之不五味而味也至足樂  
也公羊氏之與左氏左也多矣



無劉安氏儷矣今世亦多有裁  
之者知裁而離之也未知乎裁  
而合之也覩蜀錦之寸類也片  
痕也剪而去之而碎之以為帶  
以為囊惜乎其小周而不適乎  
大製也哉裁文如此不若其已



吾友張賓王及李汝謙汝冲氏  
取鴻烈手定之剔去其濺而摠  
為全瑜驟閱之二十一章猶是  
故局焉縷而按之脉絡猶是也  
滋洽矣氣格猶是也滋勁矣枝  
理猶是也滋秩矣擇去而滋藻



矣庸刊而滋奇矣試取韓公子  
言黷之而乃非敵也三君子巧  
成乎性哉春蠶之繭何足以方  
灌溉來學未之有量劉安氏之  
言曰作書喻意俟清明之士執  
玄鑑於心者焉微三君子疇當



之子雲有言千載而下有子雲  
者知子雲嗚呼疇知夫千載而  
下不為劉安也者功劉安氏也  
哉



鴻烈解輯略目錄

原道一

俶真二

天文三

地形四

時則五

覽冥六

精神七

本經八

主術九

繆稱十

齊俗十一

道應十二

汜論十三

詮言十四

兵略十五

說山十六

說林十七

人間十八

脩務十九

泰族二十

要略二十一



凡例

上下各為段落意不相黏者大段用「」小段用「」

文精妙者

次則

又次逐句圈

文藻麗者

次則

又次

主意及照應處

字法

目錄凡例終



淮南鴻烈解輯畧

勾曲張榜賓王父芟輯

廣陵李柄汝謙父同纂

廣陵李棹汝冲父糾譌

江都丁盛遇汝良父据釋

朱方王孫雲仕芑父評閱

閩中柯伯延震卿父叅訂

原道訓第一

析恢也 渚與 湧同

夫道者覆天載地廓四方析八極包裹天地稟授無  
形源流泉渚冲而徐盈混混汨汨濁而徐清橫四維  
而含陰陽絃宇宙而章三光泰古二皇得道之柄立

二皇義農也案當作古皇



富閑

精

於中央神與化游以撫四方是故能天運地滯輪轉  
而無廢水流而不止與萬物終始鈞旋轂轉周而復  
匝已彫已琢還反於樸無為為之而合于道無為言  
之而通乎德恬愉無矜而得于和有萬不同而便于  
性神託于秋毫之末而大於宇宙之總其德優天地  
而和陰陽節四時而調五行潤于草木浸于金石禽  
獸碩大毫毛潤澤羽翼奮也角觝生也獸胎不續鳥  
卵不殫虹蜺不出賊星不行含德之所致也夫太上



氣如河決

語語貴

又厚

之道生萬物而不有成化像而弗宰跂行喙息蠓飛  
蠕動待而後生莫之知德待之後死莫之能怨得以  
利者不能譽用而敗者不能非收聚畜積而不加富  
布施稟授而不益貧旋縣而不可究纖微而不可勤  
是故大丈夫恬然無思澹然無慮縱志舒節以馳大  
區上游于霄霓之野下出于無垠之門流覽徧照復  
守以全經營四隅還反於樞是故疾而不搖遠而不  
勞四支不動聰明不損而知八紘九野之形埒者何



精語

收篇

慶

此語

相應

此段用

樂語

稍改之

遠不逮

其精闢

也。執道要之柄。而游於無窮之地。是故天下之事。不  
 可為也。因其自然而推之。萬物之變。不可究也。秉其  
 要。歸之趣。夫鏡水之與形。接也不設。智故而方。圓曲  
 直。弗能逃也。是故響必肆。應而景不一。設叫呼。彷彿  
 默然。自得人生而靜。天之性也。感而後動。性之害也。  
 物至而神應。知之動也。知與物接。而好憎生焉。好憎  
 成形。而知誘於外。不能反已。而天理滅矣。故達於道  
 者。不以人易天。外與物忘。而內不失其情。至無而俱

由○本○及朱



其求時騁而木之所木要其窳小大修短各有其具萬物之至騰踴肴亂而不失其數是以處上而民弗重居前而衆弗害天下歸之姦邪畏之以其無爭於萬物也故莫敢與之爭夫臨江而釣曠日而不能盈羅雖有鈎箴芒距微綸芳餌加之以詹何娟嬛之數猶不能與網罟爭得也射者扞爲號之弓彎其綦衛之箭重之羿逢蒙子之巧以要飛鳥猶不能與羅者競多何則以所持之小也張天下以為之龍因江海以為罟又何



亡魚夫鳥之有乎故矢不若繳繳不若無形之像夫  
釋大道而任小數無以異於使蟹捕鼠蟾蜍捕蚤不  
足以禁姦塞邪亂乃逾滋故機械之心藏於胃中則  
純白不粹神德不全在身者不知何遠之所能懷是  
故鞭噬狗策蹠馬而欲教之雖伊尹造父弗能化欲  
害之心亡於中則餓虎可尾何況狗馬之類乎故體  
道者迨而不窮任數者勞而無功離朱之明察箴末  
於百步之外不能見淵中之魚師曠之聰合八風之



調而不能聽十里之外故任一人之能不足以治三  
畝之宅也脩道理之數因天地之自然則六合不足  
均也禹之決瀆也因水以為師神農之播穀也因苗  
以為教夫萍樹根於水木樹根於土鳥排虛而飛獸  
蹠實而走天地之性也兩木相摩而然金火相守而  
流負者常轉窵者主浮自然之勢也春風至則甘雨  
降生育萬物羽者嫗伏毛者孕育草木榮華鳥獸卵  
胎莫見其為者而功既成矣秋風下霜倒生挫傷鷹



同 游 記

卷之四

四

鵬搏鷖昆蟲蟄藏草木注根魚鼈湊淵莫見其為者  
滅而無形木處榛巢水居窟穴禽獸有羗人民有室  
陸處宜牛馬舟行宜多水匈奴出罽裘於越生葛絺  
各生所急以備燥溼各因所處以御寒暑並得其宜  
物便其所由此觀之萬物固以自然聖人又何事焉  
今夫徙樹者失其陰陽之性則莫不枯槁故橘樹之  
淮北則化而為枳鱸鰈不過濟甬渡汶而死形性不  
可易勢居不可移也是故達於道者反於清淨究於

又回觀主意



同  
精義  
瞋音

物者。終於無為。以恬養性。以漠處神。則入于天門。所謂天者。純粹樸素。質直皓白。未始有與雜糅者也。所謂人者。偶瞋智。故曲巧偽詐。所以俛仰於世。人而與俗交者也。故牛歧踠而戴角。馬被髦而全足者。天也。絡馬之口。穿牛之鼻者。人也。循天者。與道游者也。隨人者。與俗交者也。夫井魚不可與語大。拘於隘也。夏蟲不可與語寒。篤於時也。曲士不可與語至道。拘於俗。束於教也。故聖人不以人滑天。不以欲亂情。夫善



與段亭上  
來上  
夢起  
讀之

游者溺善騎者墮各以其所好反自為禍是故好  
者未嘗不中爭利者未嘗不窮也土處下不爭高故  
安而不危水下流不爭先故疾而不遲昔舜耕於歷  
山菑年而田者爭處境墾以封壤肥饒相讓釣於河  
濱菑年而漁者爭處湍瀨以曲隈深潭相予當此之  
時口不設言手不指撝執玄德於心而化馳若神使  
舜無其志雖口辯而戶說之不能化一人是故不道  
之道莽乎大哉夫能理三苗朝羽民徙裸國納肅慎



前後  
照應

旨人  
最上

未○發○號○施○令○而○移○風○易○俗○者○其○唯○心○行○者○乎○法○度○刑○  
罰○何○足○以○致○之○也○是○故○聖○人○內○修○其○本○而○不○外○飾○其○  
末○萬○物○有○所○生○而○獨○知○守○其○根○百○事○有○所○出○而○獨○知○  
守○其○門○故○窮○無○窮○極○無○極○照○物○而○不○眩○響○應○而○不○乏○  
此○之○謂○天○解○故○得○道○者○志○弱○而○事○強○心○虛○而○應○當○截○  
於○不○敢○行○於○不○能○託○小○以○包○大○在○中○以○制○外○轉○化○推○  
移○得○一○之○道○而○以○少○正○多○是○故○欲○剛○者○必○以○柔○守○之○  
欲○強○者○必○以○弱○保○之○積○於○柔○則○剛○積○於○弱○則○強○觀○其○



此段  
延柔  
延下  
金真  
老氏  
之旨

所積以知禍福之鄉強勝不若已者至於若已者而  
同柔勝出於已者其力不可量故兵強則滅木強則  
折革固則裂齒堅於舌而先之敝是故柔弱生之  
幹也剛強者死之徒也先唱者窮之路也後動者達  
之原也先者上高則後者攀之先者渝下則後者履  
之先者隕陷則後者以謀先者敗績則後者遠之由  
此觀之先者則後者之弓矢質的也猶錚之與刃刃  
犯難而錚無患者何也以其託於後位也所謂後者



非謂其底滯而不發。就竭而不流。貴其周於數而合  
 於時也。夫執道理以耦變。先亦制。後亦制。先是何  
 則不失其所以制人。人不能制也。是故聖人守清道  
 而抱雌節。因循應變。常後而不先。無所私而無所公。  
 靡溫振蕩。與天地鴻洞。無所左而無所右。蟠委錯紜。  
 與萬物始終。音之數不過五。而五音之變不可勝聽。  
 也。味之和不過五。而五味之化不可勝嘗也。色之數  
 不過五。而五色之變不可勝觀也。故音者宮立而五



語語貴

音形矣。味者。甘立而五味停。矣。色者。白立而五色成。矣。道者。一立而萬物生矣。是故一之理。施四海一之。解際天地。至人之治也。依道廢智。與民同于公。去其誘慕。除其嗜欲。損其思慮。約其所守。則察寡其所求。則得一度。循軌不變。其宜放準。修繩曲。因其當。處小而。不逼處大。而不寵其。龜不躁其神。不姦湫。寥寂寞。為天下。梟優游。委縱如響之。與景登高臨下。無失所。秉履危行險。無忘玄。仗萬物紛糅。與之轉化。以聽天。



下若背風而馳是謂至德至德則樂矣所謂樂者豈  
必處京臺章華游雲夢沙丘耳聽九韶六瑩口味煎  
熬芬芳馳騁夷道釣射鷗鷄之謂樂乎吾所謂樂者  
人得其得者也夫得其得者不以奢為樂不以廉為  
悲與陰俱閉與陽俱開故子夏心戰而臞得道而肥  
聖人不以身後物不以欲滑和是故其為懽不忻忻  
其為悲不惛惛萬方百變消搖而無所定吾獨慷慨  
遺物而與道同出夫建鐘鼓列管絃席旃茵傳旄象



獨 牙 華 璫 透 人 情 令 人 喪 然 自 失

耳○聽○朝○歌○北○鄙○靡○靡○之○樂○齊○靡○曼○之○色○陳○酒○行○觴○夜○  
以○繼○日○強○弩○弋○高○鳥○走○大○逐○狡○兔○此○其○為○樂○也○炎○炎○  
赫○赫○怵○然○若○有○所○誘○慕○解○車○休○馬○罷○酒○徹○樂○而○心○忽○  
然○若○有○所○喪○悵○然○若○有○所○亡○也○是○何○則○不○以○內○樂○外○  
而○以○外○樂○內○樂○作○而○喜○曲○終○而○悲○悲○喜○轉○而○相○生○精○  
神○乱○營○不○得○湏○臾○平○察○其○所○以○不○得○其○形○而○日○以○傷○  
生○失○其○得○者○也○是○故○內○不○得○於○中○稟○授○於○外○而○以○自○  
飾○也○不○浸○于○肌○膚○不○浹○於○骨○髓○不○留○于○心○志○不○滯○于○



五藏故從外入者無主於中不止從中出者無應於外不行故聽善言便計雖愚者知說之稱至德高行雖不肖者知慕之說之者衆而用之者鮮慕之者多而行之者寡所以然者何也不能反諸性也夫內不開於中而強學問者不入於耳而不著於心此何以異於聾者之歌也效人爲之而無以自樂也聲出於口則越而散矣夫心者五藏之主也所以制使四支流行血氣馳騁于是非之境而出入于百事之門戶



者也。是故不得於心而有經天下之氣，是猶無耳。而欲調鐘鼓無目而欲喜文章也，亦必不勝其任矣。夫天下者亦吾有也，吾亦天下之有也。天下之與我豈有間哉？夫有天下者，豈必攝權持勢，操殺生之柄，而以行其號令邪？吾所謂有天下者，非謂此也。自得而已。自得則天下亦得我矣。吾與天下相得則常相有已。又焉有不得容其間者乎？齊民之所為形植黎累，憂悲而不得志，聖人處之不為愁悴怨懟而失其所。

黎當  
下集



自以 至偏 未俱 以卷 神守 志為 主轉 說轉 透其

以自樂是何也。則內有以通于天機。而不以貴賤貧富勞逸失其志德者也。故夫鳥之啞啞。鵲之喈喈。豈嘗為寒暑燥溼變其聲哉。是故夫得道已定。而不待萬物之推移也。非以一時之變化而定。吾所以自得也。吾所謂得者。性命之情處其所安也。形神氣志各居其宜。以隨天地之所為。夫形者生之舍也。氣者生之克也。神者生之制也。一失位則三者傷矣。是故聖人使人各處其位。守其職。而不得相干也。故夫形非





其所安也。而處之則廢氣不當其所克而用之則泄神非其所宜而行之則昧。此三者不可不慎守也。夫舉天下萬物。蚊虻貞蟲。蠕動蚊作。皆知其所喜憎利害者何也。以其性之在焉而不離也。忽去之則骨肉無倫矣。今人之斤以眊然能視。管然能聽。形體能抗。而百節可屈伸。察能分白黑。視醜美。而知能別同異。明是非者何也。氣為之克。而神為之使也。何以知其然也。凡人之志有所在。而神有所繫者。其行也足蹟。



狀玄  
通幽  
都是  
神理

人情

越。垣。頭。抵。植。木。而。不。自。知。也。招。之。而。不。能。見。也。呼。之。而。不。能。聞。也。耳。目。非。去。之。也。然。而。不。能。應。者。何。也。神。失。其。守。也。故。在。於。小。則。忘。於。大。在。於。中。則。忘。於。外。在。於。上。則。忘。於。下。在。於。左。則。忘。於。右。無。所。不。克。則。無。所。不。在。是。故。貴。虛。者。以。毫。末。為。宅。也。今。夫。狂。者。之。不。能。避。水。火。之。難。而。越。溝。瀆。之。險。者。豈。無。形。神。氣。志。哉。然。而。用。之。異。也。失。其。所。守。之。位。而。離。其。外。內。之。舍。是。故。舉。錯。不。能。當。動。靜。不。能。中。終。身。運。枯。形。于。連。屨。列。埒。



之門而躋蹈于污壑穿陷之中。雖生俱與人鈞。然而  
不免為人戮笑者何也。形神相失也。故以神為主者。  
形從而利。以形為制者。神從而害。貪饕多欲之人。漠  
昏於勢利。誘慕於名位。冀以過人之智。植于高世。則  
精神日耗而彌遠。久淫而不還。形閉中距。則神無由  
入矣。是以天下時有盲妄自失之患。此膏燭之類也。  
火逾然而消逾亟。夫精神氣志者。靜而日克者。以狀  
躁而日耗者。以老。是故聖人將養其神。和弱其氣。平



徹底精神

夷其形而與道沈浮。俛仰恬則縱之。迫則用之。其縱之也。若委衣其用之也。若發機。如是則萬物之化無不遇而百事之變無不應。

仕也曰此篇以虛無無為為宗而善因善下處後

處柔皆其發。榦抽條處結歸于精神之恬

夷蓋鴻烈之極有局者其文爛焉如繡

震卿曰文之品貴者庀材未闕華鮮者抽思未徹

至如原道一訓百斛明珠千箱雲錦煥焉



克斥炫目駭心其入玄奧處往往直叩中  
扁幾無剩肯



始一既  
生始為  
虛幻之詞  
游戲其筆  
端耳劉安  
為之微  
實而語  
若確然不  
移者使若  
者佐該語  
復第一

傲真訓第二

有始者有未始有有始者有未始有夫未始有有始  
者有有者有無者有未始有有無者有未始有夫未  
始有有無者所謂有始者繁憤未發萌兆牙蘖未有  
形埒垠垲無無蠕蠕將欲生興而未成物類有未始  
有有始者天氣始下地氣始上陰陽錯合相與優游  
競暢于宇宙之間被德舍和續紛龍獲欲與物接而  
未成兆朕有未始有夫未始有有始者天含和而未



降地懷氣而未揚虛無寂寞蕭條霄霓無有彷彿氣  
 遂而大通冥冥者也有有者言萬物參落根莖枝葉  
 青葱蒼龍萑萑炫煌蠓飛蠕動蚊行喙息可切循把  
 握而有數量有無者視之不見其形聽之不聞其聲  
 捫之不可得也望之不可極也儲與苞冶浩浩瀚瀚  
 不可隱儀揆度而通光耀者有未始有有無者包裹  
 天地陶冶萬物大通混冥深闊廣大不可為外析毫  
 割芒不可為內無環堵之宇而生有無之根有未始



有夫未始有有無者天地未剖陰陽未判四時未分  
萬物未生汪然平靜寂然清澄莫見其形若光燿之  
間於無有退而自失也曰予能有無而未能無無也  
及其為無無至妙何從及此哉夫大塊載我以形勞  
我以生逸我以老休我以死善我生者乃所以善我  
死也夫藏舟於壑藏山於澤人謂之固矣雖然夜半  
有力者負而趨寐者不知也藏小大有宜猶有所遁  
若藏天下於天下則無所遁其形矣物豈可謂無大



一者代謝并馳



為人也。方其為人，不知其且為虎也。二者代謝舛馳，各樂其成形，狡徇鈍憊，是非無端，孰知其所萌？夫水嚮冬則凝而為冰，冰迎春則泮而為水，冰水移易于前後，若周負而趨，孰暇知其所苦？樂乎是故，形傷於寒暑燥濕之虐者，形死而神壯；神傷乎喜怒思慮之患者，神盡而形有餘。傷死者，其鬼燒；時既者，其神漠。是皆不得形神俱沒也。夫聖人用心，杖性依神，相扶而得終始。其寐不夢，其覺不憂，處混冥之中，神氣不



蕩於外。機槍。利之氣。莫不彌靡而不能為害。當此之時。萬民猖狂。不知東西。含哺而游。鼓腹而熙。交被天和。食于地德。不以曲故。是非相尤。並並沈沈。是謂大治。於是在上位者。左右而使之。毋淫其性。鎮撫而有之。毋遷其德。是故仁義不布。而萬物蕃殖。賞罰不施。而天下賓服。其道可以大美興。而難以算計舉也。夫魚相忘於江湖。人相忘於道術。古之真人。立於天地之本。抱德煬和。而萬物襍累焉。就肯解構。人間之



事以物煩其性命乎夫道有經組條貫得一之道連  
千枝萬葉是故貴有以行令賤有以忘卑貧有以樂  
業困有以處危大寒至霜雪降然後知松栢之茂也  
櫟難履危利害陳于前然後知聖人之不失道也是  
故事其神者神去之休其神者神居之能戴大員者  
履大方鏡太清者視大明立太平者處大堂能游冥  
冥者與日月同光偃然聰明而抱其大素以利害為  
塵垢以死生為晝夜是故目觀玉輅琬象之狀耳聽



白雪清角之聲不能以亂其神登千仞之谿臨蟻眩  
之岸不足以滑其和譬若鍾山之玉炊以鑪炭三日  
三夜而色澤不變則至德天地之精也是故生不足  
以使之利何足以動之死不足以禁之害何足恐之  
明於死生之分達於利害之變雖以天下之大易骨  
之一毛無所槩於志也夫貴賤之於身也猶條風之  
時麗也毀譽之於已猶蚊蚋之一過也夫秉皓白而  
不黑行純粹而不糅處玄冥而不闇休于天釣而不



礪非得一原孰能至於此哉道出一原通九門散六  
衢設於無垓坵之宇天之所覆地之所載六合所包  
陰陽所响雨露所濡道德所扶此皆生一父母而閱  
一和也槐榆與橘柚合而為兄弟有苗與三危通而  
為一家夫目視鴻鵠之飛耳聽琴瑟之聲而心在鴈  
門之間一身之中神之分離剖判六合之內一舉而  
千萬里是故自其異者視之肝膽胡越自其同者視  
之萬物一園也百家異說名有所出若夫墨楊申商



之於治道猶蓋之無一椽而輪之無一輻有之可以  
備數無之未有害於用也已自以為獨擅之不通之  
于天地之情也今夫冶工之鑄器金踊躍于鑪中必  
有波溢而播棄者其中地而凝滯亦有以象於物者  
矣其形雖有所小周哉然未可以葆於周室之九鼎  
也又況比於規形者乎其與道相去亦遠矣今夫萬  
物之䟽躍枝舉百事之莖葉條檠皆本於一根而條  
循千萬也若此則有所受之矣而非所授者所授者



洞曲  
詞采  
扶蹕  
譬喻  
精切

無授也而無不受也無不受也者譬若周雲之龍從  
遼巢彭渙而為雨沈溺萬物而不與為溼焉夫秋毫  
之末淪於無間而復歸於大矣蘆苻之厚通於無壑  
而復反於敦龐若夫無秋毫之微蘆苻之厚四達無  
境通于無圻而莫之天遏者其襲微重妙挺洞萬物  
揣丸變化天地之間何足以論之是故聖人託其神  
於靈府而歸於萬物之初視於冥冥聽於無聲冥冥  
之中獨見曉焉寂漠之中獨有照焉其用之也以不



只言狀象下矣二泉上尋九天黃郭六合襟貫萬物

用其不用也而後能用之其知也乃不知其不知也  
而後能知之也及至道散而為德德溢而為仁義仁  
義立而道德廢矣百圍之木斬而為犧尊鏤之以剖  
剝雜之以青黃華藻鏤鮮曲成文章然其斷在溝中  
一比犧尊溝中之斷則醜美有間矣然而失木性鈞  
也是故神越者其言華德蕩者其行偽至精亡於中  
而言行觀於外此不免以身役物矣是故聖人內脩  
道術而不外飾仁義不知耳目之宜而游于精神之



稊木青  
皮也  
蠹  
同  
也  
牛也

和若然者下揆三泉上尋九天橫廓六合揲貫萬物  
此聖人之游也是故虛無者道之舍平易者道之素  
夫人之事其神而燒其精營嘒然而有求於外此皆  
失其神明而離其宅也是故凍者假兼衣于春而喝  
者望冷風于秋夫有病於內者必有色於外矣夫稊  
木色青翳而蠹癰蝟眈此皆治目之藥也人無故求  
此物者必有蔽其明者聖人之所以駭天下者真人  
未嘗過焉賢人之所以矯世俗者聖人未嘗觀焉夫



卷之八

八

牛○曉○之○濔○無○尺○之○鯉○塊○阜○之○山○無○丈○之○材○所○以○燕○者○  
何○也○皆○其○營○宇○狹○小○而○不○能○容○巨○大○也○又○况○乎○以○無○  
裏○之○者○和○此○其○為○山○淵○之○勢○亦○遠○矣○是○故○聖○人○呼○吸○  
陰○陽○之○氣○而○群○生○莫○不○顚○顚○然○仰○其○德○以○和○順○當○此○  
之○時○莫○之○領○理○決○離○隱○密○而○自○成○渾○渾○蒼○蒼○純○樸○未○  
散○若○然○者○視○天○地○之○間○猶○飛○羽○浮○芥○也○孰○肯○分○分○然○  
以○物○為○事○也○水○之○性○真○清○而○土○汨○之○人○性○安○靜○而○嗜○  
欲○亂○之○夫○人○之○所○受○於○天○者○耳○目○之○於○聲○色○也○口○鼻○

卷之八  
或通於神明



之於芳臭也肌膚之於寒燠其情一也或通於神明  
或不免於癡狂者何也其所為制者異也是故神者  
智之淵也淵清則智明矣智者心之府也智公則心  
平矣人莫鑑於流沫而鑑於止水者以其靜也莫窺  
形於生鐵而窺於明鏡者以覩其易也夫唯易且靜  
形物之性也由此觀之用也必假之於弗用也夫鑑  
明者塵垢弗能翳神清者嗜欲弗能亂精神已越於  
外而事復返之是失之於本而求之於末也外內無



此而  
知作人  
多長物  
者有貴  
也讀其  
文益然  
然心

符而欲與物接、弊其玄光而求知之于耳目、是釋其  
炤炤而道其冥冥也。是之謂失道。夫夏日之不被裘、  
者非愛之也。燠有餘於身也。冬日之不用翳者、非簡  
之也。清有餘於適也。夫聖人量腹而食、度形而衣、節  
於已而已。貪污之心、奚由生哉。故能有天下者、必無  
以天下為也。能有名譽者、必無以趨行求者也。若然  
者、陶冶萬物與造化者、為人不通此者、雖目數千羊  
之群耳。分八風之調、足蹠陽阿之舞、而手曾綠水之

智絡天地、明照日月、辯解連環、澤潤玉石、猶無益



之智絡天地明照日月辯解連環澤潤玉石猶無益  
於治天下也靜漠恬澹所以養性也和愉虛無所以  
養德也外不滑內則性得其宜性不動和則德安其  
位養生以經世抱德以終年可謂能體道矣若然者  
血脉無鬱滯五藏無蔚氣禍福弗能撓滑非譽弗能  
塵垢故能致其極非有其世孰能濟焉過所處有其人不遇  
其時身猶不能脫又况無道乎且人之情耳目應感  
動心志知憂樂手足之攢疾蟲辟寒暑所以與物接



也蜂蠆螫指而神不能憺蚤蟲嗜膚而知不能牛夫  
憂患之來撓人心也非直蜂蠆之螫毒而蚤蟲之慘  
怛也而欲靜漠虛無奈之何哉夫目察秋毫之末耳  
不聞雷霆之聲耳調玉石之聲目不見太山之高何  
則小有所志而大有所忘也今萬物之來擢拔吾性  
撓取吾情有若泉源雖欲勿稟其可得邪今夫樹木  
者灌以澆水疇以肥壤一人養之十人拔之則必無  
餘梓又況與一國同伐之哉雖欲久生豈可得乎今

盆水在庭清之終日未能見眉睫濁之不過一拭而



盆水在庭清之終日未能見眉睫濁之不過一拭而  
不察方貞人神易濁而難清猶盆水之類也况一世  
而撓滑之居得須臾平乎歷陽之都一夕化而為湖  
勇力聖知與罷怯不肖者同命巫山之上順風縱火  
膏夏紫芝與蕭艾俱死故河魚不得明目稗稼不得  
育時其所生者然也故世治則愚者不得獨亂世亂  
則智者不能獨治古之聖人其和愉寧靜性也其志  
得道行命也性遭命而後能行命得性而後能明焉



用騷語佳

結處冷然

號之弓。谿子之弩。不能無。而射。越。胎。蜀。艇。不能無。水。而浮。今。增。繳。稅。而在上。罟。罟。張。而在下。雖欲翱翔。其勢焉得。故詩云。采采卷耳。不盈傾筐。嗟我懷人。寘彼周行。以言慕遠世也。

仕也曰此篇眼骨專重養神以体道而尤必遇至德之世而後可行多勦莊生語其自出處亦往往入細



天文訓第三

天墜未形。馮馮翼翼。洞洞濶濶。故曰大昭。清陽者薄  
靡而為天。重濁者凝滯而為地。清妙之合專易。重濁  
之凝竭難。故天先成而地後定。天地之襲精為陰陽。  
陰陽之專精為四時。四時之散精為萬物。積陽之熱  
氣生火。火氣之精者為日。積陰之寒氣為水。水氣之  
精者為月。日月之淫為精者為星辰。日者陽之主也。  
是故春夏則群獸除。日至而麋鹿解。月者陰之宗也。



是以月虛而魚腦減。月死而羸蚌焦。火上萁。水下流。故鳥飛而高。魚動而下。物類相動。本標相應。故陽燧見日則燃。而為火。方諸見月則津。而為水。虎嘯而谷風至。龍舉而景雲屬。蠶珥絲而商弦絕。貴星墜而勃海決。人主之情。上通於天。故誅暴則多飄風。枉法令則多蟲螟。殺不辜則國赤地。令不收則多淫雨。四時者。天之吏也。日月者。天之使也。星辰者。天之期也。虹蜺彗星者。天之忌也。太微者。太一之庭也。紫宮者。太

一之居也。軒轅者。帝妃之舍也。咸池者。水魚之國也。



謂取  
虞淵  
咸池  
者本

一之居也。軒轅者帝妃之舍也。咸池者水魚之園也。天阿者群神之闕也。日出于暘谷。浴于咸池。拂于扶桑。是謂晨明。登于扶桑。爰始將行。是謂朏明。至于曲阿。是謂旦明。至于曾泉。是謂蚤食。至于桑野。是謂晏食。至于衡陽。是謂隅中。至于昆吾。是謂正中。至于烏次。是謂小還。至于悲谷。是謂鋪時。至于女紀。是謂大還。至于淵虞。是謂高春。至于連石。是謂下春。至于悲泉。爰止其女。爰息其馬。是謂縣車。至于虞淵。是謂黃



卷之四

四

昏至于蒙谷是謂定昏。日入于虞淵之汜。曙於蒙谷之浦。帝張四維。運之以斗。月從一辰。復反其所。正月指寅。十二月指丑。一歲而匝。終而復始。指寅則萬物蟪律。受太族。太族者族而未出也。指卯則茂茂然。律受夾鍾。夾鍾者種始莢也。指辰辰則振之也。律受姑洗。姑洗者陳去而新來也。指巳巳則生已定也。律受仲呂。仲呂者中充大也。指午午者忤也。律受蕤賓。蕤賓者安而服也。指未未昧也。律受林鍾。林鍾者引而

上。也。指申申者申之也。律受夷則。夷則者易其則也。



止也。指申申者呻之也。律受夷則夷則者易其則也。德以去矣。指酉酉者飽也。律受南呂南呂者任包大也。指戌戌者滅也。律受無射無射入無厭也。指亥亥者閔也。律受應鍾應鍾者應其鍾也。指子子者茲也。律受黃鍾黃鍾者鍾已黃也。指丑丑者紐也。律受大呂大呂者旅旅而去也。其加卯酉則陰陽分日夜平矣。故曰規生矩殺衡長權藏繩居中央為四時根黃鍾之律九寸而宮音調因而九之九九八十一以黃



鍾之數立焉。律歷之數。天地之道也。下生者倍。以三  
除之上。生者四。以三除之。太陰在寅。曰攝提格。卯曰  
單閼。辰曰執除。巳曰大荒落。午曰敦牂。未曰協洽。申  
曰涒灘。酉曰作鄂。戌曰閭茂。亥曰大淵獻。子曰困敦。  
丑曰赤奮若。甲曰開蓬。乙曰旃蒙。丙曰柔兆。丁曰強  
圉。戊曰著雍。己曰屠維。庚曰上章。辛曰重光。壬曰玄  
默。癸曰昭陽。凡日。甲剛乙柔。丙剛丁柔。以至於癸。木  
生於亥。壯於卯。死於未。三辰皆木也。火生於寅。壯於



午。死於戌。三辰皆火也。土生於午。壯於戌。死於寅。三辰皆土也。金生於巳。壯於酉。死於丑。三辰皆金也。水生於申。壯於子。死於辰。三辰皆水也。星部地名角亢。鄭氏房心宋尾箕燕斗牽牛越須女吳虛危齊營室東壁衛奎婁魯胃昂畢魏甯舊參趙東井輿鬼秦柳七星張周翼軫楚陽生於陰。陰生於陽。陰陽相錯。四維乃通。蛟行喙息。莫貴於人。孔竅肢體皆通於天。故舉事而不順天者。逆其生者也。



仕芑曰叙兩儀四氣七政及物類之相感而歸重  
于君之感天再叙天文日行千支分野而  
歸重于人之順天



墜形訓第四

墜形之所載土有九山山有九塞澤有九數何謂九  
山會稽泰山王屋首山太華岐山太行羊腸孟門何  
謂九塞曰太汾澠阨荆阮方城穀阪井陘令疵句注  
居庸何謂九數曰越之具區楚之雲夢秦之陽紆晉  
之大陸鄭之圃田宋之孟諸齊之海隅趙之鉅鹿燕  
之昭余九州之外乃有八殛殛遠也八殛之外而有八紘紘維也  
八紘之外乃有八極凡八極之雲是雨天下八門之



風是節寒暑八紘八殞八澤之雲以雨九州而和中  
土東方之美者有醫母閭之珣玕琪焉東南方之美  
者有會稽之竹箭焉南方之美者有梁山之犀象焉  
西南方之美者有華山之金石焉西方之美者有霍  
山之珠玉焉西北方之美者有崑崙之球琳琅玕焉  
北方之美者有幽都之筋角焉東北方之美者有斥  
山之文皮焉中央之美者有岱嶽以生五穀桑麻魚  
鹽出焉凡地形東西為緯南北為經

積德川為



積刑水圓折者有珠。方折者有玉。清水有黃金。龍淵  
有玉英。土地各以其類生。是故山氣多男。澤氣多女。  
障氣多暗。風氣多聾。林氣多癘。木氣多偃。岸下氣多  
腫。石氣多力。險阻氣多癭。暑氣多天。寒氣多壽。谷氣  
多痺。丘氣多狂。衍氣多仁。陵氣多貪。輕土多利。重土  
多遲。清水音小。濁水音大。湍水人輕。遲水人重。中土  
多聖人。皆象其氣。皆應其類。故南方有不死之草。北  
方有不釋之冰。東方有君子之國。西方有形殘之尸。



磁石上飛。雲母來水。土龍致雨。燕鴈代飛。蛤蟹珠龜。與月盛衰。是故堅土人剛。弱土人肥。壚土人大。沙土人細。息土人羨。耗土人醜。食水者善游。能寒。食土者無心而慧。食木者多力而巽。音開食草者善走而愚。食葉者有絲而蛾。食肉者勇敢而悍。食氣者神明而壽。食穀者知慧而夭。不食者不死而神。凡人民禽獸萬物貞蟲。各有以生。或奇或偶。或飛或走。莫知其情。唯知通道者能原本之。  
仕芭曰。叙地形井井終歸知



時則訓第五

製度陰陽大制有六。天為繩。地為準。春為規。夏為衡。秋為矩。冬為權。繩者所以繩萬物也。準者所以準萬物也。規者所以員萬物也。衡者所以平萬物也。矩者所以方萬物也。權者所以權萬物也。繩之為度也。直而不爭。修而不窮。厥德孔密。廣大以容。是故上帝以為物宗。準之為度也。平而不險。巧而不阿。廣大以容。寬裕以和。流而不滯。易而不穢。發通而有紀。周密而



不泄。是故上帝以為物平。規之為度也。轉而不復。員而不圯。感動有理。發通有紀。規度不失。生氣乃理。衡之為度也。緩而不後。平而不怨。常平民祿。以繼不足。以成五穀。以實封疆。其政不失。天地乃明。矩之為度也。肅而不悖。剛而不韞。威厲而不懾。矩正不失。百誅乃服。權之為度也。急而不羸。克滿以實。堅慤以固。不可以曲。權正而不失。萬物乃藏。明堂之制。靜而法。準動而法。繩春治以規。秋治以矩。冬治以權。夏治以衡。



是故燥溼寒暑以節至其雨膏露以時降。

汝良曰時則一訓劉安氏掇之月令呂覽然寢失  
故武並芟去之後段六制雜出韻語詞旨適質  
然亦非劉安本色存之倘博古者覽焉



臣等聞天子聖明，天下歸心，惟恐不得效忠，而臣等

等又聞天子聖明，天下歸心，惟恐不得效忠，而臣等

等又聞天子聖明，天下歸心，惟恐不得效忠，而臣等

等又聞天子聖明，天下歸心，惟恐不得效忠，而臣等

等又聞天子聖明，天下歸心，惟恐不得效忠，而臣等

等又聞天子聖明，天下歸心，惟恐不得效忠，而臣等

等又聞天子聖明，天下歸心，惟恐不得效忠，而臣等



覽冥訓第六

昔者師曠奏白雪之音而神物為之下降風雨暴至庶女叫天雷電下擊景公臺殞支體傷折海水大出夫瞽師庶女位賤尚慕權輕飛羽然而專精厲意委務積神上通九天激厲至精由此觀之上天之誅也雖在曠虛幽閒遼遠隱匿重襲石室界障陰阻其無所逃之亦明矣武王伐紂渡於孟津陽侯之波逆流而擊疾風晦冥武王瞋目而撫之曰余任天下誰敢



雄文

九鑽而一  
知小龜  
法也不得  
以等例  
解

害吾意者。於是風濟而波罷。魯陽公與韓構難。戰酣  
日暮。援戈而撝之。日為之反三舍。夫全性保真。不虧  
其身。遭急迫難。精通於天。若乃未始出其宗者。何為  
而不成。夫死生同域。不可脅陵。勇武一人。雄入于九  
軍。彼直求名耳。而能自要者。尚猶若此。又況夫宮天  
地。懷萬物。而友造化。舍至和。直偶于人形。觀九鑽一  
知之所不知。而心未嘗死者乎。昔雍門子以哭見於  
孟嘗君。已而陳辭通意。撫心發聲。孟嘗君為之增歎。



上下 感通 之理 博考 精微 日傍 氣外 背外 謫內 珥在 出為

歔○咽○流○涕○狼○戾○不○可○止○精○神○形○於○內○而○外○諭○哀○於○人○  
心○此○不○傳○之○道○夫○物○類○之○相○應○玄○妙○深○微○知○不○能○論○  
辯○不○能○解○故○東○風○至○而○酒○湛○溢○蠶○吐○絲○而○商○弦○絕○或○  
感○之○也○晝○隨○灰○而○月○運○闕○鯨○魚○死○而○彗○星○出○或○動○之○  
也○故○聖○人○在○位○懷○道○而○不○言○澤○及○萬○民○君○臣○乖○心○則○  
背○謫○見○於○天○神○氣○相○應○徵○矣○故○山○雲○草○莽○水○雲○魚○鱗○  
早○雲○煙○火○涔○雲○波○水○各○像○其○形○類○所○以○感○之○夫○陽○燧○  
取○火○於○日○方○諸○取○露○於○月○天○地○之○間○巧○歷○不○能○舉○其○



精

稍依管  
子正之

數○手○微○忽○恍○不○能○覽○其○光○然○以○掌○握○之○中○引○類○於○太  
極○之○上○而○水○火○可○立○致○者○陰○陽○同○氣○相○動○也○此○傳○說  
之○所○以○騎○辰○尾○也○故○至○陰○颼○颼○至○陽○赫○赫○兩○者○交○接  
成○和○而○萬○物○生○焉○衆○雄○而○無○雌○又○何○化○之○所○能○造○乎  
所○謂○不○言○之○辯○不○道○之○道○也○故○召○遠○者○使○無○為○焉○親  
近○者○言○無○事○焉○惟○夜○行○者○為○能○有○之○故○耳○目○之○察○不  
足○以○分○物○理○心○意○之○論○不○足○以○定○是○非○至○聖○若○鏡○不  
將○不○迎○應○而○不○藏○故○萬○化○而○無○傷○昔○者○王○良○造○父○之

夜○行○者○陰○行○其○德○



也。投足調均，勞逸若一。馳騫若滅，周旋若環。世皆  
以為巧，然未見其貴者也。若夫鉗且大丙之御，不招  
指不咄叱，過歸鴈於碣石，軼鷦鷯於姑餘，非思慮之  
察，手爪之巧也。嗜欲形於胸中，而精神諭於六馬。此  
以弗御御之者也。往古之時，四極廢，九州裂，聖人背  
方州，抱圓天，陰陽之所壅沈，不通者，竅理之逆氣戾  
物傷民者，絕止之。當此之時，卽倨倨興眊眊，一自以  
為馬，一自以為牛，其行蹢蹢，其視瞋瞋，侗然皆得其



積禽獸蝮蛇無不匿其爪牙藏其螫毒無有攫噬之  
心考其功烈上際九天天下契黃壚何則道德上通而  
智故消滅也逮至夏桀之時主闇晦而不明道瀾漫  
而不脩棄捐五帝之恩刑推蹶三王之法籍至德滅  
而不揚帝道揜而不興群臣準上意而懷當邪人參  
耦比周競載驕主而像其意是故君臣乖而不親骨  
肉疏而不附植社槁而埤裂容臺振而掩覆西姥折  
勝黃神嘯吟金積折庶壁襲無理晚世之時七國異

勝黃神嘯吟金積折庶壁襲無理晚世之時七國異

西姥折勝黃神嘯吟金積折庶壁襲無理晚世之時七國異



也軒推

從橫間之舉兵而相角老羸悽愴於內厮徒馬國  
輶車奉饗短褐不完傷弓弩矛戟矢石之創者扶舉  
於路故自三代以後者天下未嘗得安其性情保其  
修命而不夭於人虐也逮至當今之時天子在上位  
輔佐有能黜讒佞之端息巧辯之說除刻削之法去  
煩苛之事屏流言之迹塞朋黨之門大通混冥解意  
釋神使萬物各復歸其根何則至虛無純一而不囁  
謂下民如鳥鵲之囁也喋苛事也周書曰掩雉不得更順其風今若夫申韓



商鞅之為治也鑿五刑為刻削背道德之本而爭於  
 錐刀之末斬艾百姓殫盡太半而忻忻然常自以為  
 治是猶抱薪而救火鑿竇而出水夫井植生梓而不  
 容甕溝植生條而不容舟不過三月必死所以然者  
 何也皆狂生而無其本者也河九折注於海而流不  
 絕者崑崙之輸也源水不泄瀆瀆極望旬月不雨則  
 涸而枯澤受瀆而無源者譬若羿請不死之藥於西  
 王母恒娥竊以奔月悵然有喪無以續之何則不知



不死之藥所由生也是故乞火不若取燧寄汲不若鑿井

仕芑曰此篇論天人之神應及人與物之精通因叙古今之治亂而終之以道德為本不屑屈應亦自秩然有條



東魏曰此龍圖不及諸龍龍比東魏德  
不如其戰夫而後非月乎



精神訓第七

音叔

音貢

古未有天地之時、無像無形、芒芟漠閔、瀕濛鴻洞、莫知其門、別為陰陽、離為八極、剛柔相成、萬物乃形、煩氣為蟲、精氣為人、精神者、所受於天也、而形體者、所稟於地也、故曰、一生二、二生三、三生萬物、萬物背陰而抱陽、沖氣以為和、夫天地之道、至絃以大、尚猶節其章、光愛其神明人之耳目、曷能久、熏勞而不息乎、精神何能久、馳騁而不既乎、孔竅者、精神之戶牖也、



而氣志者五藏之使候也耳目淫於聲色之樂則五  
藏搖動而不定矣血氣滔蕩而不休矣精神馳騁於  
外而不守矣精神馳騁於外而不守則禍福之至雖  
如丘山無由識之矣使耳目精明玄達而無誘慕精  
神內守形骸而不外越則望於往世之前而視於事  
來之後猶未足為也豈直禍福之間哉故曰其出彌  
遠者其知彌少以言夫精神之不可使外淫也嗜慾  
者使人之氣越而好憎者使人之心勞弗疾去則志



氣日耗。夫人之所以不能終其壽命而中道夭於形。  
戮者何也。以其生生之厚。夫惟能無以生為者。則所。  
以脩得生也。聖人因時以安其位。當世而樂其業。其。  
生也。天行其死也。物化。靜則與陰俱閉。動則與陽俱。  
開。精神澹然無極。不與物殺。亂也而天下自服。故心者形。  
之主也。而神者心之寶也。形勞而不休。則蹶。精用而。  
不已。則竭。是故聖人貴而尊之。不敢越也。夫有夏后。  
氏之璜者。匣匱而藏之。寶之至也。精神之可寶也。非。



言精

亦玄亦藻提之不分

直夏后氏之璜也。是故聖人以無應有，必究其理。以  
 虛受實，必窮其節。恬愉虛靜，抱德煬和，明白太素，無  
 為復樸，審乎無瑕，而不與物糅。見事之亂，而能守其  
 宗，抱其太清之本，而無所容與。而物無能營，視珍寶  
 珠玉，猶石礫也。視至尊窮寵，猶行客也。視毛嬙西施，  
 猶顛醜也。以死生為一化，以萬物為一方，契大渾之  
 樸，而立至清之中。其冥太宵之宅，而覺視于昭昭之宇。  
 自無蹶有，自有蹶無，終始若環，莫得其倫。此精神之



所以能登假于道也。是故真人之所游。若吹呴呼吸  
吐故納新。熊經鳥伸。鳧浴鰲蹶。鷗視虎顧。是養形之  
人也。不以滑心。且人有戒形而無損心。有綴宅而無  
耗精。故形有摩而神未嘗化者。以不化應化。千變萬  
扞。而未始有極。輕天下。則神無累矣。細萬物。則心不  
惑矣。齊死生。則志不懾矣。同變化。則明不眩矣。倚不  
拔之柱。行不關之塗。蟬蛻蛇解。游於太清。鳳凰不能  
與之儷。而况斥鷃乎。勢位爵祿。何足以槩志也。此之



此段  
諸意  
九卷  
媚  
逸致

臣米不言

六

謂無累之人無累之人不以天下為貴矣上觀至人  
之論深原道德之意以下考世俗之行乃足羞也故  
通許由之意金滕豹韜廢矣延陵季子不受吳國而  
訟間田者慙矣子罕不利寶玉而爭券契者媿矣務  
光不污於世而貪利偷生者悶矣故不觀大義者不  
知生之不足貪也不聞大言者不知天下之不足利  
也今夫窮鄙之社也叩盆拊瓿相和而歌自以為樂  
矣嘗試為之擊建鼓撞巨鐘乃始仍仍然知其盆瓿



之足羞也。藏詩書脩文學而不知至論之旨，則拊盆叩甕之徒也。夫以天下為者，學之建鼓矣。尊勢厚利，人之所貪也。使之左據天下圖，而右手列其喉。愚夫不為，由此觀之，生尊于天下也。聖人食足以接氣，衣足以蓋形，適情不求餘，無天下不虧其性。有天下不足羨其利，有天下無天下，一實也。今貢人教倉，予人河水，饑而餐之，渴而飲之，其入腹者，不過簞食瓢漿，則身飽而教倉不為之減也。腹滿而河水不為之竭也。



展轉 提醒 人情 饕餮 利者 可以 狎省

有之不加飽無之不為之饒與守其箒筴有其井一  
實也夫至人量腹而食度形而衣容身而游適情而  
行餘天下而不貪委萬物而不利玩天地於掌握之  
中豈為貧富肥臞哉末世湊學不知原心反本不本  
其所以欲而禁其所欲不原其所以樂而閉其所樂  
是猶決江河之源而障之以手也夫使天下畏刑而  
不敢盜豈若能使無有盜心哉仇由貪大鍾之賂而  
亡其國虞君利吾棘之壁而擒其身獻公豔驪姬之



美而亂四世桓公其易牙之和而不以時葬胡王淫  
女樂之娛而亡土地使此五君者適情辭餘以已為  
度不隨物而動豈有此大患哉故知冬日之簟夏日  
之裘無用於已則萬物之變為塵埃矣

汝冲曰葆神存乎去誘一意到底文特精蔚



吳興縣志卷之四



本經訓第八

太清之始也。和順以寂漠。質真而素樸。安則止。激則  
行。通體于天地。同精于陰陽。與造化者相雌雄。當此  
之時。玄元至礪。音蕩大也而運照鳳麟。至著龜兆。甘露下  
竹實滿。流黃出。朱草生。機械詐偽莫藏。于心逮至衰  
世。鑄山石。鍊金玉。槌蚌蜃。消銅鐵。而萬物不滋。刳胎  
殺夭。覆巢毀卵。而萬物不繁。天地之合。和陰陽之陶。精言  
化萬物。皆乘人氣者也。上下離心。氣乃上蒸。君臣不



和五穀不為

不為不成也

春肅秋榮冬雷夏霜皆賊氣之

所生由此觀之天地宇宙一人之身也六合之內一

人之制也聖人者由近知遠而萬殊為一同氣于天

地與一世而優游天地之大可以矩表識也星月之

行可以歷推得也雷震之聲可以鼓鍾寫也風雨之

變可以音律知也是故大可觀者可得而量也明可

見者可得而度也聲可聞者可得而調也色可察者

可得而別也夫至大天地弗能含也至微神明弗能



領也。及至建律歷別五色異清濁味其苦則樸散而  
為器矣。立仁義脩禮樂則德遷而為偽矣。昔者蒼頡  
作書而天雨粟鬼夜哭。伯益作井而龍登玄雲神棲  
崑崙能愈多而德愈薄矣。故周鼎著倕使銜其指以  
明大巧之不可為也。故至人之治也。心與神處形與  
性調。隨自然之性而緣不得已之化。洞然無為而天  
下自和澹然無欲而民自樸。無機祥而民不夭。不忿  
爭而養足。取焉而不損。酌焉而不竭。莫知其所由出。



是謂瑤光。瑤光者，資糧萬物者也。覆露照導，普汜無私，而天下治矣。天愛其精，地愛其平，人愛其情。天之精，日月星辰、雷電風雨也；地之平，水火金木土也；人之情，思慮聰明、喜怒故閉、西關止五遁，則與道淪神。明藏於無形，精神反於至真，冥性命之情，而智故不得雜焉。精泄於目，則其視明；在於耳，則其聰；留於口，則其言當；集于心，則其慮通。故閉四關，則身體無患，百節莫死。死結也。莫虛莫盈，是謂真人。凡亂之所由



生者皆在流遁。流遁之所生者。五大構駕。興宮室。延  
樓棧道。雞棲井榦。櫟林樽櫨。以相支持。木巧之飾。盤  
紆刻儼。詭文回波。菱杼紆抱。芒繁亂澤。巧為紛拏。以  
相摧錯。此遁於木也。鑿汙池之深。肆畛崖之遠。來谿  
本之流。飾曲岸之際。積司與疊煤純池。旋石以修純碕。邊平  
處確抑減怒瀨。以揚激波。曲拂還回。以像渴渥。音愚  
梧之水鴻鵠鸕鷀。稻梁饒餘。龍舟鷁首。浮吹以娛。此  
囿也遁於水也。崇臺榭之隆。侈苑囿之大。以窮要眇之望。



大厦增加。擬於崑崙。殘高增下。接徑歷遠。直道夷險。終日馳騫。而無蹟蹈之患。此遁於土也。大鍾鼎。美重器。華蟲流鏤。以相繆紵。寢兕伏虎。蟠龍連組。偃蹇蓼<sub>六音</sub>糾曲。成文章。雕琢之飾。鍛錫文鏤。抑微滅瑕。若簞籩蔞。蔞似數。而疏此遁于金也。煎熬焚炙。調齊和之適。齊<sub>齊音</sub>以窮荆吳。甘酸之變。焚林而獵。鼓橐吹埴。<sub>劑</sub>無峻幹。林無柘梓。野莽白素。不得其時。上掩天光。下殄地財。此遁於火也。此五者一足以亡天下矣。古者



明堂之制。土事不文。木工不斷。金器不鏤。衣無間差  
之削。冠無觚。羸之理。堂大足以周旋。理文靜潔。足以  
享上帝。禮鬼神。以示民知儉節。故天地之生財也。本  
不過五。聖人節五行。則治不荒。

任芑曰。叙天人之相感。終之以閉。四關止五遁。  
汝冲曰。叙五遁處。宏博典麗。間入韻語。可與子  
虛二都馳騁千古。







前俱無論為之精化人天

主術訓第九

○徑○提○出○

人主之術處無為之事而行不言之教清靜而不動  
一度而不搖因循而任下責成而不勞是故心知規  
而師傳論導口能言而行人稱辭足能行而相者先  
導耳能聽而執正進諫是故慮無失策謀無過事言  
為文章行為儀表於天下進退應時動靜循理不為  
醜美好憎不為賞罰喜怒名各自名類各自類事猶  
自然莫出於已夫目妄視則淫耳妄聽則惑口妄言



則亂三關者不可不慎守也。若欲規之，乃是離之。若欲飾之，乃是賊之。反之玄房，各處其宅，守而勿失。上通太一，塊然保真，抱德推誠，天下從之。如響之應，聲景之像，形其所修者，本也。刑罰不足以移風，殺戮不足以禁姦。惟神化為貴，至精為神。夫疾呼不過聞百步，志之所在，踰于千里。冬日之陽，夏日之陰，萬物歸之，而莫使之然。故至精之像，弗招而自来，不麾而自往。窈窈冥冥，不知為之者，誰而功自成。昔孫叔敖恬



卧而卧人無所害其鋒市南丘遼弄丸而兩家之難  
無所關其辭鞅韃鐵鎧瞋目扼緊其於以御兵刃縣  
矣券契束帛刑罰斧鉞其於以解難薄矣待目而照  
見待言而使令其於為治難矣皐陶瘖而為大理天  
下無虐刑有貴于言者也師曠瞽而為太宰晉無亂  
政有貴於見者也故不言之令不視之見此伏羲神  
農之所以為師也故民之化也不從其所言而從所  
行齊莊公好勇不使鬪爭而國家多難其漸至于崔



杼之亂頃襄好色不使風議而民多昏亂其積至昭  
奇之難故至精之所動若春氣之生秋氣之殺也雖  
馳傳騫置不若此其亟故君人者其猶射者乎於此  
毫末於彼尋丈矣故慎所以感之也夫榮啓期一彈  
而孔子三日樂感于和鄒忌一微而威王終夕悲感  
於憂動諸琴瑟形諸音聲而能使人為之哀樂縣法  
設賞而不能移風易俗者其誠心弗施也甯戚商歌  
車下桓公喟然而寤矣至精入人深矣孔子學鼓琴



於師襄而諭文王之志。見微以知明也。延陵季子聽  
魯樂而知殷夏之風。論近以識遠也。作之上古。施及  
千歲。而文不滅。況於並世化民乎。故太上神化。其次  
史不得為非。其次賞賢而罰暴。衡之於左右。無私輕  
重。故可以為平。繩之於內外。無私曲直。故可以為正。  
人主之於用法。無私好憎。故可以為命。夫權輕重不  
差。蠡首扶揆。枉撓不失。鍼鋒直施。矯邪不私。辟險姦  
不能枉。讒不能亂。是任術而釋人心者也。故為治者



從無為  
轉入因  
羊財

不與焉。夫舟浮於水，車轉於陸，此勢之自然也。木擊  
折，轉逆水戾，破舟不怨木石，而罪巧拙者，知故不載  
焉。是故道有智則精奇感德，有心則險；心有目則眩，兵莫  
憚於志，而莫邪為下，寇莫大於陰陽，而枹鼓為小。今  
夫權衡規矩一定而不易，不為秦楚變節，不為胡越  
改容，一日刑之，萬世傳之，而以無為為之，由此觀之，  
無為者，道之宗，故得道之宗，應物無窮。君人者，不下  
廟堂之上，而知四海之外者，因物以識物，因人以知



人也故積力之所舉則無不勝也衆智之所爲則無不成也故千人之群無絕梁萬人之聚無廢功夫華騶綠耳一日而至千里然其使之搏兔不如豺狼伎能殊也鴟夜撮蚤蚊察分秋毫晝日顛越不能見丘山形性詭也騰蛇游霧而動應龍乘雲而舉援得木而捷魚得水而驚故古之爲車也漆者不畫鑿者不斲工無二伎士不兼官是以器械不苦而職事不嫚夫責少者易償職寡者易守任輕者易權上操約省



精雅  
秀出

之分下效易為之功是以君臣彌久而不相厭君人  
之道其猶零星之尸也尸也主也儼然玄默而吉祥受福  
今夫橋植直立而不動俛仰取制焉橋植上衡也  
權衡者行之俛仰人主靜漠而不躁百官得脩焉清  
靜無為則天與之時廉儉守節則地生之財精粹處愚稱  
德則聖人為之謀是故下者萬物歸之精粹虛者天下遺  
之人主之聽治也清明而不闇虛心而弱志是故群  
臣輻湊並進無愚智賢不消喜不盡其能是乘衆勢



以為車御衆智以為馬雖幽野險塗則無由惑矣人  
主深居隱處以避燥濕閨門重襲以避姦賊帷幕之  
外目不能見十里之前耳不能聞而天下之物無不  
通者其灌輸之者大而斟酌之者衆也是故不出戶  
而知天下不窺牖而知天道乘衆人之智則天下不  
足有也人主之居也如日月之明也天下之所同側  
目而視側耳而聽延頸舉踵而望也是故非澹漠無  
重○武○侯○不○知○為○淮○南○諸○也○  
以明德非寧靜無以致遠非寬大無以兼覆非慈厚



無以懷衆非平正無以制斷是故賢主之用人也猶巧工之制木也大者以為舟航柱掾小者以為楫楔脩者以為欄橈短者以為朱儒斡櫪大小脩短各得其所宜天下之物莫凶於鷄毒然而良醫橐而藏之有所用也林莽之材猶無可棄者而况人乎人主者以天下之目視以天下之耳聽以天下之智慮以天下之力爭是故號令能下究而臣情得上聞百官脩通羣臣輻輳威厲立而不廢聰明允而不弊法令察



而不苛夫寸生於稊稊生於日日生於形形生樵景  
此度之本也樂生於音音生於律律生於風此聲之  
宗也法生於義義生於衆適衆適合於人心此治之  
要也故通於本者不亂於末覩於要者不惑於詳法  
者非天墮非地生發於人間而反以自正所立於下  
者不廢於上所禁於民者不行於身先自為檢式儀  
表故令行於天下聖主之治也其猶造父之御齊輯  
之于轡銜之際而急緩之于脣吻之和正度于骨髓



之中而執節于掌握之間內得於心中外合於馬志  
是故能進退履繩而旋曲中規取道致遠而氣力有  
餘是故輿馬不調王良不足以取道君臣不和唐虞  
不能以為治執術而御之則管晏之智盡矣明分以  
示之則蹠躅之姦止矣物至而觀其象事來而應其  
化不用適然之數而行必然之道故萬舉之無遺策  
故善治者不貴其自足而貴其不得為非也故曰勿  
使可歆毋曰弗求勿使奪毋曰不爭君人者釋所



守而與臣下爭則有司以無為持位守職者以從君  
取容是以八臣藏智而弗用反以事轉任其上矣不  
正本而反自脩則人王逾勞人臣逾逸是故君人者  
無為而有守也有為而無好也故善達者不拔中欲  
不出謂之扁外和不入謂之塞中扁外閉何事之不  
節外閉中扁何事之不成故有道之主滅想去意清  
虛以待以不知為道以柰何為實詰奇所守甚約所制甚  
廣一園之木持千鈞之屋五寸之鍵制開闔之門豈



從立  
決轉  
到利  
民

其材之巨小足哉所居要也夫七尺之撓而制船之

上下無逆

左右者以水為資天子發號令行禁止以衆為勢防

民之所害開民之所利威之行也若毀城威決塘故

循流而下易以至背風而馳易以遠桓公立政去食

肉之獸食粟之鳥係罟之網三舉而百姓訖討殺玉

子比干而骨肉怨斲朝涉者之脛而萬民叛再舉而

天下失矣故義者非能徧利天下之民也利一人而

天下從風暴者非盡害海內之衆也害一人而天下



有令  
之无  
未日  
備

離叛故舉錯不可不審。人主租歛於民也。必先計歲  
而收量民積聚。知饑饉有餘不足之數。高臺層櫓。核  
屋連閣。非不麗也。然民無掘穴狹廬。所以託身者。明  
主弗樂也。肥醲甘脆。非不美也。然民有糟糠救粟。不  
接於口者。則明主弗甘也。匡牀弱席。非不寧也。然民  
有處邊城。犯危難。澤死暴骸者。明主弗安也。及至亂  
主。取於民則不裁。其力求於下。則不量。其積民至於  
焦胥沸肝。有今無儲。而乃始撞大鐘。擊鳴鼓。吹竽笙。



曲盡  
則矣  
之言

一段是典實

彈琴瑟是猶貫甲冑而入宗廟被羅紈而從軍旅失  
樂之所由生矣夫民之為生也一人蹠耒而耕不過  
十畝中田之獲卒歲之收不過畝四石妻子老弱仰  
而食之時有涿旱災害之患又以給上之徵賦車馬  
兵革之費由此觀之則人之生憫矣是故人君者上  
因天時下盡地財中卹人力春伐枯槁夏取果而秋  
畜疏食冬伐薪蒸以為民資四海之雲至而脩封疆  
鳴鳧降而達路除道陰隆百泉則脩橋梁昏張中則



轉到  
六反

務種穀。大火中則種黍菽。虛中則種宿麥。昂中則收  
歛畜積。伐薪木。上告于天下。布之民。先王之所以應  
時脩備。富國利民。實曠來遠者。其道備矣。非能目見  
而足行之也。欲利之也。欲利之。不忘於心。則官自備  
矣。心之於九竅四支也。不能一事焉。然而動靜聽視  
皆以為主者。不忘於欲利也。凡人之論心。欲小而志  
○孫○思○魄○不○知○為○淮○南○語○也○欲大。智欲員。而行欲方。能欲多。而事欲鮮。所以心欲  
小者。慮患未生。備禍未發。戒過慎微。不敢縱其欲也。



志欲大者兼包萬國一齊殊俗并覆百姓若合一族  
是非輻輳而為之轂智欲員者環復轉運終始無端  
旁流四達淵泉而不竭萬物並興莫不嚮應也行欲  
方者直立而不撓素白而不污窮不易操通不肆志  
能欲多者文武具備動靜中儀舉動廢置曲得其宜  
無所擊戾事欲鮮者執柄持術得要以應衆執約以  
治廣處靜持中運於璇樞以一合萬若合符者也故  
心小者禁於微也志大者無不懷也知員者無不知



也。行方者有不為也。能多者無不治也。事鮮者約所  
特也。凡此六反者不可不慎察也。

汝冲曰：前後數轉中亦有犬牙互入處。其論主術  
燦然備矣。末段六反不必拘。扼定主術。

要之自是精言。







繆稱訓第十

道至高無上至深無下平乎準直乎繩員乎規方乎  
矩包裹宇宙而無表裏洞同覆載而無所礙體道者  
物來而名事來而應言同畧事同指上下一心無岐  
道旁見者障之於邪道之於善而民鄉方矣故易曰  
同人于野利涉大川聖人之道猶中衢而致尊邪過  
者斟酌多少不同各得其所宜說之所不至者容貌  
至焉容貌之所不至者感忽至焉感乎心明乎智發



而○成○形○精○之○至○也○可○以○形○勢○接○而○不○可○以○照○謫○慈○父○  
之○愛○子○非○為○報○也○不○可○內○解○於○心○聖○王○之○養○民○非○求○  
用○也○性○不○能○已○若○火○之○自○熱○冰○之○自○寒○夫○有○何○脩○焉○  
及○恃○其○力○賴○其○功○者○若○失○火○舟○中○故○君○子○見○始○斯○知○  
終○矣○媒○妁○譽○人○而○莫○之○德○也○取○庸○而○強○飯○之○莫○之○愛○  
也○雖○親○父○慈○母○不○加○於○此○有○以○為○則○恩○不○接○矣○故○終○  
年○為○車○無○三○寸○之○鐸○不○可○以○驅○馳○匠○人○斲○戶○無○一○尺○  
之○楨○不○可○以○閉○藏○故○君○子○行○斯○乎<sup>新</sup>其○所○結○同○言○而○民○



信信在言前也。同令而民化。誠在令外也。聖人在上。民遷而化。情以先之也。三月嬰兒未知利害也。而慈母之愛諭焉者。情也。故言之用者。昭昭乎小哉。不言之用者。曠曠乎大哉。聖人在上。化育如神。太上曰。我上下知有知二句甚舒活其情與其次曰。微彼其如此乎。故詩曰。執轡如組。動於近。成文於遠。僖負羈以壺餐。表其間。趙宣孟以束脯。免其軀。禮不降而德有餘。仁心之感恩。未接而憐怛生。故曰。兵莫憐於意志。莫邪為下。冠莫大於陰陽。



犯鼓為小故。至人新不容若昧而撫。若跌而據。聖人之  
為治。漠然不見賢。焉終而後知其可大也。若日之行。  
騏驥不能與之爭遠。積薄為厚。積卑為高。故君子日  
孳孳以成輝。小人日快快以至辱。其消息也。離朱弗  
能見也。聲自召也。貌自示也。名自命也。文自官也。無  
非已者。操銳以刺。操刃以擊。自召也。貌何自怨乎。人  
故兩心不可以得一人。一心可以得百人。男子樹蘭  
美而不芳。繼子得食肥而不澤。情不相與。往來也。生



所假也死所歸也故弘演直仁而立死王子閭張掖  
而受刃不以所託害所歸也故世治則以義衛身世  
亂則以身衛義帝王者多矣而三王獨稱貧賤者多  
矣而伯夷獨舉以貴為聖乎則聖者衆矣以賤為仁  
乎則賤者多矣何聖仁之寡也獨專之意樂哉忽乎  
日滔滔以自新忘老之及已也語新始乎叔季歸乎伯孟  
必此積也不身遁斯亦不遁人故若行獨梁不為無  
人不競其容故使人信已者易而蒙衣自信者難同



是聲而取信焉。異有諸情也。故心哀而歌不樂。心樂而哭不哀。夫子曰。絃則是也。其聲非也。上意而民載。誠中者也。未言而信。弗召而至。或先之也。含而弗吐。在情而不萌者。未之聞也。水下流而廣大。君下臣而聰明。衛武侯謂其臣曰。小子無謂我老而羸。我有過必謁之。是武侯知弗羸之必得羸。故老而弗舍通乎存亡之論者也。老子學商容。見舌而知守柔矣。列子學壺子。觀景柱而知持後矣。故聖人不為物先而常



制之其類若積薪樵後者在上人能貫冥冥入於昭  
昭可與言至矣鵲巢知風之所起獺穴知水之高下  
暉目知晏陰諧知雨為是謂人智不如鳥獸則不然  
故通於一伎察於一辭可與曲說未可與廣應也有  
聲之聲不過百里無聲之聲施於四海欲知天道察  
其數欲知地道物其樹欲知人道從其欲勿驚勿駭  
萬物將自理勿撓勿櫻萬物將自清察一曲者不可  
與言化審一時者不可與言大日不知夜月不知晝



日月為明而弗能兼也唯天地能函之能包天地曰  
廣哉宙合之意  
唯無形者也

震卿曰篇中多論誠心不言之感末後亦有數段

不倫處

此篇中多論誠心不言之感末後亦有數段  
不倫處  
此篇中多論誠心不言之感末後亦有數段  
不倫處  
此篇中多論誠心不言之感末後亦有數段  
不倫處



齊俗訓第十一

先叙  
民俗  
齊雜  
之變

心音聰  
有蛭也

古者民童蒙不知東西、貌不羨乎情、而言不溢乎行、其歌樂而無轉、其哭哀而無聲、親戚不相毀譽、朋友不相怨德、及至詐偽萌興、非譽相紛、怨德並行、故有大路龍旂、羽蓋垂綏、結駟連騎、則必有穿窬拊捷、抽箕踰溝之姦、有詭文繁繡、弱錫羅紈、必有管籥躑躅、短褐不完者、故高下之相傾也、短脩之相形也、亦明矣。夫蝦蟇為鶉、水蠃為螭、皆生非其類、唯聖人知其



齊俗  
者  
尚  
僻  
在  
因  
人

化。夫胡人見麋。不知其可以為布也。越人見毳。不知其可以為旃也。故不通於物者。難與言化。故糟丘生乎象。櫓炮烙生乎熱。升。子路極溺而受牛謝。孔子曰。魯國必好救人於患。子贛贖人而受金於府。孔子曰。魯國不復贖人矣。子路受而勸德。子贛讓而止善。由此觀之。廉有所在。而不可公行也。故行齊於俗。可隨也。事周於能。易為也。矜偽以惑世。伉行以違眾。聖人不以為民俗。乃至天地之所覆載。日月之所照。認



並用

使各便其性安其居處其宜為其能故愚者有所脩  
智者有所不足柱不可以摘齒筐不可以持屋馬不  
可以服重牛不可以追速鈇不可以為刀銅不可以  
為弩鐵不可以為舟木不可以為釜各用之於其所  
適施之於其所宜即萬物一齊而無由相逆夫明鏡  
便於照形其於以函食不如簞犧牛粹毛宜於廟牲  
其於以致雨不若黑蜩由此觀之物無貴賤因其所  
貴而貴之物無不貴也因其所賤而賤之物無不賤



此後  
言俗  
之不

也。夫玉璞不斲，厚角觶不斲，薄漆不斲，黑粉不斲，白  
此四者相反也。所急則均其用一也。故堯之治天下，  
導萬民也。水處者漁，山處者木，谷處者牧，陸處者農，  
地宜其事事，事宜其械，械宜其用，用宜其人。譬若播棊，  
丸於地，負者走，澤方者處高，各從其所安。夫有何上  
下焉？若風之遇簫，忽然感之，各以清濁應矣。原人之  
性，蕪穢而不得清明者，物或堞也。是氏、熒、翟、嬰兒生，  
皆同聲及其長也。雖重象、狄、鞮，不能通其言。教俗殊



性狗 欲上 齊俗 者在 貴處 而執

也。今三月嬰兒生而徙國，則不能知其故俗。由此觀之，衣服禮俗者，非人之性也。所受於外也。夫竹之非浮，殘以為牒，束而投之水，則沉，失其體也。金之性沉，託之於舟上，則浮，勢有所支也。素之質白，染之以涅，則黑，縑之性黃，染之以丹，則赤。人之性無邪，久湛於俗，則易。易而忘本，合於若性，故日月欲明，浮雲蓋之；河水欲清，沙石瀦之。人性欲平，嗜欲害之。惟聖人能遺物而反已。夫乘舟而惑者，不知東西，見斗極則寤。



矣。夫性亦人之斗極也。有以自見也。則不失物之情。無以自見。則動而惑營。譬若龐西之游。愈躁愈沉。夫縱欲而失性。動未嘗正也。故凡將舉事。必先平意清神。神清意平。物乃可正。若璽之抑植。正與之正。傾與之傾。夫載哀者。聞歌聲而泣。載樂者。見哭者而笑。哀可樂者。笑可哀者。載使然也。是故貴虛。故水擊則波興。氣亂則智昏。智昏不可以為政。波水不可以為平。故聖王執一而勿失。萬物之情既矣。夫一者至貴無



此下  
墮世  
法  
以齊  
俗

適於天下。聖人託於無適。故民命繫矣。故強哭者雖  
病不衰。強親者雖笑不和。情散於中。而聲應於外。故  
璜負羈之壺。餐愈於晉。獻公之垂棘。趙宣孟之束脯。  
賢於智伯之大鍾。故禮豐不足以效愛。而誠心可以  
懷遠。禮者實之文也。仁者恩之效也。故禮因人情而  
為之。節文而仁發。悌以見容。禮不過實。仁不溢恩。虞  
夏殷周。禮樂相詭。服制相反。然皆不失親疎之恩。上  
下之倫。今握一君之法籍。以非傳代之俗。是從牛豕



焉。以微笑羽也。以此應化。無以異於彈一絃而會棘  
下。夫以一世之變。欲以耦化。應時。譬猶冬被葛而夏  
被裘。夫一儀不可以百癸。一衣不可以出歲。儀必應  
乎高下。衣必適乎寒暑。是故世異則事變。時移則俗  
易。故聖人論世而立法。隨時而舉事。能與化推移者。  
至貴在焉。爾故狐梁之歌可隨也。其所以歌者不可  
為也。聖人之法可觀也。其所以作法不可原也。淳均  
之劒不可愛也。而歐冶之巧可貴也。故曰得十利劒。



不若得歐冶之巧得百走馬不若得伯樂之數橫至  
大者無形狀道至眇者無度量故天之圓也不得規  
地之方也不得矩往古來今謂之宙四方上下謂之  
宇道在其間而莫知其所故其見不遠者不可與語  
大其智不闕者不可與論至昔者馮夷得道以潛大  
川鉗且得道以處崑崙扁鵲以治病造父以御馬羿  
以之射儒以之斲所為者各異而所道者一也夫稟  
道以通物者無以相非百家之言指湊相反其合道



一體也。譬若絲竹金石之會樂同也。其曲家異而不失於體。伯樂韓風秦牙管青所相各異。其知馬一也。故三皇五帝法籍殊方。其得民心鈞也。故湯入夏而用其法。武王入殷而行其禮。桀紂之所以亡。而湯武之所以為治。故剗剗削鋸。陳非良工。不能以制木。鑪橐埴坊。設非巧冶。不能以治金。屠牛吐一朝解。九牛而刀以剗毛。庖丁用刀十九年。而刀如新。剗何則。游乎衆虛之間。若夫規矩鉤繩者。此巧之具也。而非所



以巧也。故瑟無絃。雖師文不能以成曲。徒絃則不能  
悲。故絃悲之具也。而非所以為悲也。今夫為平者。準  
也。為直者。繩也。若夫不在於繩準之中。可以平直者。  
此不共之術也。故叩宮而宮應。彈角而角動。此同音  
之相應也。其於五音。無所此。而二十五絃皆應。此不  
傳之道也。故蕭條者。形之君。而寂寞者。音之主也。天  
下是非。無所定。世各是其所是。而非其所謂是。  
與非各異。皆自是而非。人由此觀之事。有合於已者。



而未始有是也。有忤於心者，而未始有非也。故求是者，非求道理也。求合于己者也。去非者，非批邪施也。去忤於心者也。忤於我，未必不合於人也。合於我，未必不非於俗也。至是之是，無非。至非之非，無是。此真是非也。若夫是於此，而非於彼；非於此，而是於彼者，此之謂一。是一非也。此一是非，隅曲也。夫一是非字，宙也。今吾欲擇是而居之，擇非而去之，不知世之所謂是非者，不知孰是孰非。老子曰：治大國若烹小鮮。



說貴  
虛轉  
入轉  
細

為寬裕者曰勿數撓為刻削者曰致其醎酸而已矣  
事之情一也所從觀者異也從城上視牛如羊視羊  
如豕所居高也闕面於盤水則負於杯則隨面形不  
變其故有所負有所隨者所自闕之異也今吾雖欲  
正身而待物庸遽知世之所自窺我者乎若轉化而  
與世競走譬猶逃雨也無之而不濡常欲在於虛則  
有不能為虛矣若夫不為虛而自虛者此所慕而不  
能致也故通於道者如車軸不運於已而與轂致于



見懸  
羽候  
風者

里轉無窮之原也。不通於道者若迷惑。告以東西南  
北。所居聆聆一曲而辟。忽然不得復者迷惑也。故終  
身隸於人辟。若覩之見風也。無須臾之間定矣。故聖  
人體道反性。不化以待化。則幾於免矣。治世之體易  
守。其事易為也。其禮易行也。其責易償也。是以人  
不兼官。官不兼事。士農工商。鄉別州異。是故農與農  
言力。士與士言行。工與工言巧。商與商言數。是以士  
無遺行。農無廢功。工無苦事。商無折貨。各安其性。不



得相干故伊尹之興土功也。修脛者使之跼蹐。強脊者使之負土。眇者使之准。僂者使之塗。各有所宜而人性齊矣。胡人便於馬。越人便於舟。異形殊類。易事而悖。得勢而貴。聖人總而用之。其數一也。夫先知遠見。達視千里。人才之隆也。而治世不以責於民。博聞強志。口辯辭給。人智之美也。而明主不以求於下。敖世輕物。不汙於俗。士之伉行也。而治世不以為民化。神機陰閉。剗剗無迹。人巧之妙也。而治世不以為民



業故養弘師曠先知禍福言無遺策而不可與衆同  
職也公孫龍折辯抗辭別同異離堅白不可與衆同  
道也此人無擇非舜而自投清冷之淵不可以為世  
儀魯般墨子以木為鳶而飛之三日不集而不可使  
為工也故高不可及者不可以為人量行不可逮者  
不可以為國俗夫契輕重不失銖兩聖人弗用而縣  
之乎銓衡視高下不差尺寸明主弗任而求之乎浣  
澌俗則人才不可專用而度量可世傳也故國治可



與愚守也。而軍制可與權用也。夫待騶騶飛兔而駕之。則世莫乘車待西施毛嬙而於配。則終身不家矣。然非待古之英俊而人自足者。因所有而並用之。夫騏驥千里一日而通。駑馬十舍旬亦至之。由是觀之。人材不足。專恃而道術可公行也。亂世之法。高為量而罪不及重。為任而罰不勝危。為禁而誅不敢。民困於三責。則飾智而詐上。犯邪而干免。故諺曰。鳥窮則喙。獸窮則率。人窮則詐。此之謂也。道德之論。譬猶曰。



月也。江南河北不能易其指。馳騫千里不能易其處。趨舍禮俗猶室宅之居也。東家謂之西家。西家謂之東家。雖臯陶為之理不能定其處。故趨舍同。誹譽在俗。意行鈞窮達在時事。周於世則功成。務合於時則名立。是故立功之人簡於行而謹於時。今世俗之人以功成為賢。以勝患為智。以遭難為愚。以死節為贛。吾以為各致其所極而已。王子比干。非不知箕子被髮佯狂。以免其身也。然而樂直行盡忠。以死節。故不



為也。伯夷、叔齊非不能受祿任官以致其功也。然而樂離世、伉行以絕衆、故不務也。許由、善卷非不能撫天下、寧海內、以德民也。然而羞以物滑和、故弗受也。豫讓要離、非不知樂家室、安妻子、以偷生也。然而樂推誠行、必以死主、故不留也。今從箕子視比干、則愚矣。從比干視箕子、則卑矣。從管晏視伯夷、則慙矣。從伯夷視管晏、則貪矣。趨舍相非、嗜欲相反、而各樂其務。將誰使正之？曾子曰：擊舟水中、鳥聞之而高翔、魚



收處  
得力

聞之而淵藏故所趨各異而皆得所便若以聖人為  
之中則兼覆而并之未有可是非者也夫飛鳥主巢  
狐狸主穴巢者巢成而得棲焉穴者穴成而得宿焉  
趨舍行義亦人之所棲宿也各樂其所安致其所蹠  
謂之成人故以道論者總而齊之

汝冲曰此篇最為重複細尋之亦自有條緒齊

材長短齊論是非齊世污隆然要歸虛  
一以不齊齊之而總于道文特博贍



道應訓第十二

以無知起以無名收

雜引百氏  
證道德

雖不出身

劉安手裁

而入選

屬巧麗精

美且多格

太清問於無窮曰子知道乎無窮曰吾弗知也又問  
於無為曰子知道乎無為曰吾知道吾知道之可以  
弱可以強可以柔可以剛可以陰可以陽可以窈可  
以明可以包裹天地可以應待無方此吾所以知道  
數也太清又問於無始無始曰弗知之深而知之  
淺弗知內而知之外弗知精而知之粗太清仰而嘆  
曰然則不知乃知邪知乃不知邪孰知知之為弗知



弗知之為知。邪。無始曰。道不可聞。聞而非也。道不可見。見而非也。道不可言。言而非也。孰知形之无形者乎。故老子曰。天下皆知善之為善。斯不善也。故知者不言。言者不知也。白公問於孔子曰。人可以微言。孔子不應。白公曰。若以石投水中。何如。曰。吳越之善沒者。能取之矣。曰。若以水投水。何如。曰。淄澠。黽之水合。易牙嘗而知之。白公曰。然則人固不可與微言乎。孔子曰。何謂不可。誰知言之謂者乎。夫知言之謂者。不

妙為歸一



喻巧

以言言也。爭魚者濡，逐獸者趨，非樂之也。故至言去言，至為無為。夫淺知之所爭者末矣。白公不得也，故死於浴室。故老子曰：言有宗，事有君。夫唯無知，是以不吾知也。白公之謂也。惠子為惠王為國法，已成而奏之。惠王惠王甚說之，以示翟煎。曰：善。惠王曰：可行乎？翟煎曰：不可。惠王曰：善而不可行，何也？翟煎對曰：今夫舉大木者，前呼邪許，後亦應之。此舉重勸力之歌也。豈無鄭衛激楚之音哉？然而不用者，不若此其



治國有禮

治國有禮

宜也。治國有禮，不在文辯。故老子曰：法令滋彰，盜賊多有。此之謂也。田駢以道術說齊王，王應之曰：寡人所有齊國也，道術難以除患。願聞國之政。曰：駢對曰：臣之言，無政而可以為政。譬之若林木，無材而可以為材。願王察其所謂，而自取齊國之政焉。已。雖無除其患害，天地之間，六合之內，可陶冶而變化也。齊國之政，何足問哉？此老聃之所謂無狀之狀，無物之象者也。若王之所問者，齊也。田駢所稱者，材也。材不及。



林林不及雨雨不及陰陽陰陽不及和和不及道白  
公勝得荊國不能以府庫分人葉公入乃發大府之  
貨以予衆出高庫之兵以賦民因攻之而擒白公璧  
白公之<sub>亦曰</sub>也何以異於梟之愛其子也<sub>梟子長食其肉</sub>故老  
子曰持而盈之不如其已揣而銳之不可長保也趙  
簡子以襄子為後董開子曰無血賁今以為後何也  
簡子曰是為人也<sub>也</sub>能為社稷忍羞異日知伯與襄子  
飲而批襄子之首大夫請殺之襄子曰先君之立我



也。曰：能為社稷，忍羞，豈曰能刺人哉？處十月，知伯圍襄子於晉陽。襄子䟽隊而擊之，大敗。知伯破其首，以為飲器。故老子曰：知其雄，守其雌，為天下谿。齧缺問道於被衣。被衣曰：「正女形，壹女視。天和將至，攝女知正。女度神將來，舍德將來，附若美。而道將為女居。春乎？若新生之犢，而無求其故。言未卒，齧缺繼以雙言，美不言貌。」被衣行歌而去，曰：「形若槁骸，心如死灰，主實不知，以故自持。墨墨恢恢，無心可與謀。彼何人哉？」



桓煥恭  
而寧  
不終  
字

故老子曰明白四達能無知乎趙襄子攻翟而勝之  
尤人終人尤人終人翟之二邑使者來謁之襄子方將食而有  
憂左右曰一朝而兩城下此人之所喜也今君有憂  
色何也襄子曰江河之大也不過三日飄風暴兩日  
中不須臾今趙氏之德行無所積一朝兩城下亡其  
及我乎孔子聞之曰趙氏其昌乎夫憂所以為昌也  
而喜所以為亡也勝非其難者也賢主以此持勝故  
其福及後世齊楚吳越皆嘗勝矣然而卒取亡焉不



通乎持勝也。唯有道之主能持勝。孔子勁杓國門之

關

杓引

而不肯以力聞。墨子為守攻。公輸般服而不

以兵知。善持勝者以強為弱。故老子曰。道沖而用之

又弗盈也。惠孟見宋康王。蹀足聲

蹀足聲

疾言

曰。寡

人所說者。勇有力也。不說為仁義者也。客將何以教

寡人。惠孟對曰。臣有道於此。人雖勇。刺之不入。雖巧

有。力擊之。不中。大王獨無意。抑宋王曰。善。此寡人之

所欲聞也。惠孟曰。夫刺之而不入。擊之而不中。此猶



辱也。臣有道於此，使人雖有勇，弗敢刺。雖有力，不敢擊。夫不敢刺，不敢擊，非無其意也。臣有道於此，使人本無其意也。夫無其意，未有愛利之心也。臣有道於此，使天下丈夫女子莫不歡然皆欲愛利之心，此其賢於勇有力也。四累之上也。大王獨無意邪？宋玉曰：「此寡人所欲得也。」惠孟對曰：「孔墨是已。孔丘墨翟無地而為君，無官而為長，天下丈夫女子莫不延頸踵踵而願安利之者，今大王萬乘之主也，誠有其志，則



四境之內皆得其利矣。賢於孔墨也。遠矣。宋王無以  
應。惠孟出。宋王謂左右曰。辯矣。客之以說勝寡人也。  
故老子曰。勇於不敢則活。由此觀之。大勇反為不勇。  
耳。昔堯之佐九人。舜之佐七人。武王之佐五人。堯舜  
武王於九七五者。不能一事焉。然而垂拱受成功焉。  
善乘人之賢也。故。人與驥逐走。則不勝。驥託於車上。  
則驥不能勝。北方有獸。其名曰麀。鼠前而菟後。趨則  
頓。走則顛。常為蜚蜚。駮巨驢。取甘草以與之。麀是有患。



害、蚤蚤駟驢、必負而走、此以其能託其所不能、故老  
子曰、夫代大匠斲者、希不傷其手、魏武侯問于李克  
曰、吳之所以亡者何也、李克對曰、數戰而數勝、武侯  
曰、數戰數勝、國之福、其獨以亡、何故也、對曰、數戰則  
民罷、數勝則主驕、主使罷民而國不亡者、天下  
鮮矣、驕則恣、恣則極、慮上下俱極、吳之亡、猶晚此夫  
差之所以自剋於干遂也、故老子曰、功成名遂身退  
天之道也、甯越欲干齊桓公、困窮無以自達、於是為



嗟哉乎  
王者之  
度

商旅將任車以商於齊暮宿於郭門之外桓公郊迎  
客夜開門辟任車爇火甚盛從者甚衆甯越飯牛車  
下望見桓公而悲擊牛角而疾商歌桓公聞之撫其  
僕之手曰異哉歌者非常人也命後車載之贛之衣  
冠而見說以為天下桓公大說將任之羣臣爭之曰  
客衛人也衛之去齊不遠君不若使人問之問之而  
故賢者也用之未晚桓公曰不然問之患其有小惡  
也以人之小惡而忘人之大美此人主之所以失天



下之士也。凡聽必有驗。一聽而弗復問。合其所以也。  
且人固難合也。褻逸甚而用其長者而已矣。當是舉也。桓  
公得之矣。故老子曰。天大地大。道大王亦大。域中有  
四大。而王處其一焉。以言其能包裹之也。公儀休相  
魯。而嗜魚。一國獻魚。公儀子不受。其弟子諫曰。夫子  
嗜魚。弗受何也。答曰。夫唯嗜魚。故弗受。夫受魚而免  
於相。雖嗜魚。不能自給。魚母受魚。而不免於相。則能  
長自給。魚此明於為人為己者也。故老子曰。後其身



而身先外其身而身存非以其無私邪故能成其私  
一曰知足不辱狐丘丈人謂孫叔敖曰人有三怨子  
知之乎孫叔敖曰何謂也對曰爵高者士妬之官大  
者主惡之祿厚者怨處之孫叔敖曰吾爵益高吾志  
益下吾官益大吾心益小吾祿益厚為施益博是以  
免三怨可乎故老子曰貴必以賤為本高必以下為  
基成王問政於尹佚曰吾何德之行而民親其上對  
曰使之時而敬順之大曰其度安至曰如臨深淵如



履薄冰。王曰：懼哉！王人乎？尹佚曰：天地之間，四海之內，善之則吾畜也，不善則吾讎也。昔夏商之臣反讎桀紂，而臣湯武，宿沙之民皆自攻其君而歸神農。此世之所明知也。如何其無懼也？故老子曰：人之所畏，不可不畏也。齊王后死，王欲置后而未定，使群臣議。薛公欲中王之意，因獻十珥而美其一旦。日因問美珥之所在，因勸立以為王后。齊王大說，遂尊重薛公。故人主之意欲見於外，則為人臣之所制。故老子曰：



塞其兌、閉其門、終身不勤。盧敖游乎北海。盧敖燕人秦始皇召

以為博士使求神仙亡而不反經乎太陰、入乎玄闕、至於蒙穀之上。

蒙穀山名見一士焉、深目而玄鬢、淚注而為肩、豐上而殺

下、軒軒然方迎風而舞、顧見盧敖、慢然下其臂、逖逃

乎碑。碑匿於陰盧敖就而視之、方倦龜殼而食蛤梨。楚人謂佚

為盧敖與之語曰、唯敖為背群、離黨、窮觀於六合之

外者、非敖而已乎、敖幼而好游、至長不渝、周行四極

唯北陰之未闕、今卒睹夫子、於是子殆可與敖為友。



荒唐之言

乎若士者齧<sup>拳</sup>然而笑曰、嘻、子中州之民、寧肯遠至此、此猶光乎日月而載列星、陰陽之所行、四時之所生、其比夫不名之地、猶窅與也。<sub>窅與與室中也</sub>若我南游乎罔<sub>浪</sub>食之野、北息乎沉墨之鄉、西窮冥冥之黨、東開鴻濛之先、此其下無地而上無天、聽焉無聞、視焉無眴、此其外猶有汰沃之汜、其餘一舉而千萬里、吾猶未之能在今、子游始於此、乃語窮觀、豈不亦遠哉、然子處矣、吾與汗漫期于九垓之外、吾不可以久駐、若



士舉臂而竦身遂入雲中盧敖仰而視之弗見乃止

駕杯

杯治

楚人謂恨不悖得為杯治也

悖若有喪也曰吾比夫子猶

黃鵠與蠛蠓也終日行不離咫尺而自以為遠豈不

悲哉故莊子曰小年不及大年小知不及大知朝菌

不知晦朔蟪蛄不知春秋此言明之有所不見也季

子治豈父三年而巫馬期往觀化焉見夜漁釋之巫

馬期問曰凡子所為漁者欲得也今得而釋之何也

漁者對曰季子不欲人取小魚也所得者小魚是以

莊子  
氏之徒  
也故  
一掃入



此乃至

此段結  
撰新說

王入此

釋之。巫馬期歸以報孔子曰。季子之德至矣。使人聞  
行。若有嚴刑在其側者。季子何以至於此。孔子曰。丘  
嘗問之以治。言曰。誠於此者。刑於彼。季子必行此術  
也。故老子曰。去彼取此。罔兩問於景曰。昭昭者神明  
也。景曰。非也。扶桑受謝。日照宇宙。炤炤之光輝。燭四  
海。闔戶塞牖。則無由入矣。若神明四通並流。無所不  
及。上際於天。下蟠于地。化育萬物。而不可為象。俛仰  
之間。而撫四海之外。昭昭何足以明之。故老子曰。天



下之至柔馳騁天下之至堅光耀問於無有曰子果  
有乎其果無有乎無有弗應也光耀不得問而就視  
其狀貌冥然忽然視之不見其形聽之不聞其聲搏  
之不可得望之不可極也光耀曰貴矣哉孰能至于  
此乎予能有無矣未能無無也及其為無無又何從  
至於此哉故老子曰無有入于無間吾是以知無為  
之有益也如此而尚欲微言乎而欲禁人死我知乎白公勝慮亂罷朝而立倒杖策鋟針上貫  
頤血流至地而弗知也鄭人聞之曰頤之忘將何不



語

精

忘哉。此言精神之越于外，智慮之蕩于內，則不能漏。  
理其形也。漏補空也是故神之所用者遠，則所遺者近也。  
故老子曰：不出戶，知天下；不窺牖，見天道。其出彌遠，  
其知彌少。此之謂也。田鳩欲見秦惠王，約車申轅，留  
于秦周年，不得見。客有言之楚王者，往見楚王。楚王  
甚悅之，予以節使于秦。惠王見而悅之，予之將軍之  
節。出舍，喟然而歎。告從者曰：吾留秦三年，不得見，不  
句法識道之可以從楚也。物故有近之而遠，遠之而近者。



通人論

故大人之行不掩以繩至所極而已矣此管子所謂

偶揮管子

鳥飛準繩者豐水之深千仞而不受塵垢投金鐵鉞

焉則形見於外非不深且清也魚鼈龍蛇莫之肯歸

也是故石上不生五穀禿山不游麋鹿無所蔭蔽隱

也昔趙文子問於叔向曰晉六將軍其孰先亡子對

曰中行知氏其為政也以苛為察以切為明以刻下

巧喻

為忠以計多為功譬之猶廓革者也廓之大則大矣

裂之道也故老子曰其政悶悶其民純純其政察察



其民缺缺。孔子觀桓公之廟，有器焉，謂之宥卮。孔子  
曰：「善哉乎！得見此器。」顧曰：「弟子取水，水至，灌之。其中  
則正，其盈則覆。」孔子適然。革容曰：「善哉！持盈者乎？子  
貢在側，曰：『請問持盈。』曰：『揖而損之。』曰：『何謂揖而損之？』  
曰：『夫物盛而衰，樂極則悲，日中而移，月盈而虧，是故  
聰明睿智，守之以愚；多聞博辯，守之以儉；武力毅勇，  
守之以畏；富貴廣大，守之以陋；德施天下，守之以讓。  
此五者，先王所以守天下而弗失也。反此五者，未嘗



不危也。故老子曰：服此道者，不欲盈。夫唯不盈，是故能弊而不新成。武王問太公曰：寡人伐紂，天下恐後世之用兵不休，鬪爭不已，為之柰何？太公曰：甚善。王之間也，夫未得，毀者唯恐其創之小也；已得之，唯恐傷肉之多也。王若欲久持之，則塞民於兌，彼皆樂其業，供其情，昭昭而道冥冥，以此移風，可以持天下弗失。故老子曰：化而欲作，吾將鎮之以無名之樸也。

是救語

震卿曰：段段解老法，自韓非中樞管莊二段。



沁論訓第十三

古者有鑒

謀

而綏領以王天下者矣其德生而不厚

予而不奪天下不非其服同懷其德當此之時陰陽  
和平風雨時節萬物蕃息鳥鵲之巢可俯而探也禽  
獸可羈而從也豈必褒衣博帶句襟委貌章甫哉古  
者民澤處復穴冬日則不勝霜雪夏日則不勝暑熱  
聖人乃作為之築土構木以為宮室上棟下宇以蔽  
風雨而百姓安之伯余之初作衣也綌麻索縷手經



指挂其成猶網羅後世為之機杼以便其用而民得  
以杵形御寒古者剡耜而耕摩蜃而耨蜃大蛤木鉤而  
樵抱甕而汲民勞而利薄後世為之耒耜耰鋤斧柯  
而樵桔臯而汲民逸而利多焉古者大川名谷衝絕  
道路不通徃來也乃為窬木方版以為舟航故地勢  
有無得相委輸乃為輶躋而起千里肩荷負擔之勤  
也而作為之揉輪建輿駕馬服牛民以致遠而不勞  
為鷙禽猛獸之傷人而無以禁御也而作為之鑄金

以爲之



銀鐵以為兵刃、猛獸不能為害、故民迫其難、則求其  
便、困其患、則造其備、人各以其所知、去其所害、就其  
所利、常故不可循、器械不可因也、則先王之法度有  
移易者矣、夏后氏殯於阼階之上、殷人殯於兩楹之  
間、周人殯於西階之上、此禮之不同者也、有虞氏用  
瓦棺、夏后氏聖、周殷人用槨、周人牆置翬、此葬之不  
同者也、夏后氏祭於閭、殷人祭於陽、周人祭於日出  
此祭之不同者也、堯大章、舜九韶、禹大夏、湯大濩、周



武象此樂之不同者也。故五帝異道而德覆天下，三  
王殊事而名施後世。此皆因時變而制禮樂者。譬猶  
師曠之施瑟柱也，所推移上下者，無寸尺之度，而靡  
不中音。故通於禮樂之情者，能作言有本，主於中而  
以知桀、夔<sub>約</sub>之所周者也。故聖人制禮樂而不制於  
禮樂，治國有常而利民為本。政教有經，而令行為上。  
法與時變，禮與俗化。故聖人所由曰道，所為曰事。道  
猶金石一調不更，事猶琴瑟每絃改調。天下豈有常



法哉。當於世事得于人。理順於天地。祥於鬼神。則可  
以正治矣。天地之氣。莫大于和。和者陰陽調。日夜分  
而生物。春分而生。秋分而成。生之與成。必得和之精。  
故聖人之道。寬而栗。嚴而溫。柔而直。猛而仁。太剛則  
折。太柔則卷。聖人正在剛柔之間。乃得道之本。今不  
知道者。見柔懦者。侵則矜。為剛毅者。亡則矜。  
為柔懦者。此本無主于中。而見聞舛馳於外者也。故終  
身而無所定。趨譬猶不知音者之歌也。濁之則鬱。而



無轉清之則焦而不謳及至韓娥秦青薛談之謳侯  
同曼聲之歌則莫不比於律而和於人心何則中有  
本主以定清濁不受於外而自為儀表也今世之為  
武者則非文也為文者則非武也文武更相非而不  
知時世之用此見隅曲之一指而不知八極之廣大  
也故東面而望不見西牆南面而視不睹北方唯無  
所嚮者則無所不通是故聖人論事之曲直與之屈  
伸偃仰無常儀表卑下濡弱柔如蒲韋非攝奪也剛



強猛毅志厲青雲、非本矜也。以乘時應變也。猩猩知  
往而不知來。鵲知來而不知往。此脩短之分也。牛蹏  
之涔不能生鱣鮪。而蜂房不容鵠卵。小不足以包大  
也。故小謹者無成功。訾行者不容於衆。體大者節䟽  
蹠距者舉遠。故君子不責備於一人。方正而不以割  
廉直而不以切。博通而不以訾。文武而不以責。夫夏  
后氏之璜不能無考。明月之珠不能無類。然而天下  
寶之者何也。其小惡不足妨大美也。今志人之所短。



而忘人之所脩。而求得其賢於天下則難矣。夫物之  
相類者。世主之所亂惑。嫌疑肖象者。衆人之所眩耀。  
故狼者類知而非知。愚者類仁而非仁。鷲者類勇而  
非勇。使人之相去也。若玉之與石。美之與惡。則論人  
易矣。夫亂人者。考窮之與藁本也。蛇牀之與麋蕪也。  
此皆相似者。故劔工惑劔之似莫邪者。唯歐冶能名  
其種。玉工眩玉之似碧盧者。唯猗頓不失其情。闇主  
亂于姦臣。小人之疑君子者。唯聖人能見微以知明。



聖人。心平志易。精神內守。物莫足以惑之。夫醉者。俛  
入城門。以為七尺之閨也。起江淮。以為尋常之溝也。  
酒濁其神也。怯者。夜見立表。以為鬼也。見寢石。以為  
虎也。懼。揜其氣也。又况夫天地之怪物乎。夫雌雄相  
接。陰陽相薄。羽者為雛。鱗者為駒。犢柔者為皮肉。  
堅者為齒角。人弗怪也。水生蠃蝦。山生金玉。人弗怪  
也。老槐生穴。久血為燐。人弗怪也。山出巢陽。水生罔  
象。木生畢方。井生墳羊。人怪之。聞見鮮而識物淺也。



天下之怪物聖人之所獨見利害之反覆知者之所  
獨明彊之弱弱之彊危之安存之亡也非聖人孰能  
觀之大小尊卑未足以論也唯道之在者為貴何以  
明之天子處於郊亭則九卿趨大夫走坐者伏倚者  
齊當此之時明堂太廟懸冠解劔緩帶而寢非郊亭  
大而廟堂狹小也至尊居之也天道之貴也非特天  
子之為尊也所在而衆仰之夫蟄蟲鵲巢皆嚮天一  
者至和在焉爾帝者誠能道合至和則禽獸草木莫

六  
皮其畢矣。而况此民乎。



不被其澤矣。而况兆民乎。

震卿曰：此篇詞意不及諸篇精警，而氣較豁達。



...



詮言訓第十四

洞同天地渾沌為樸謂之太一同出於一所為各異  
有鳥有魚有獸謂之分物方以類別莫能反宗皆為  
物矣非不物而物物者也物物者亡乎萬物之中稽  
古太初人生於無形於有有形而制於物能反其所  
生若未有形謂之真人真人者未始分於太一者也  
聖人不為名尸不為謀府不為事任不為智主藏無  
形行無迹遊無朕不為福先不為禍始保於虛無動



於不得已揜明於不形藏迹於無為故無為而寧者  
失其所以寧則危天下不可以智為也不可以慧識  
也不可以事治也不可以仁附也不可以強勝也五  
者皆人才也德不盛不能成一焉德立則五無殆五  
見則德無位矣為治之本務在於安民安民之本在  
於足用足用之本在於勿奪時勿奪時之本在於省  
事省事之本在於節欲節欲之本在於反性反性之  
本在於去載去載則虛虛則平平者道之素也虛者



道之舍也。故廣成子曰：慎守而內，周闕而外，多知為  
敗。母視，母聽，抱神以靜，形將自正。霜雪雨露，生殺萬  
物，天無為焉，猶之貴天也。厭文搔法，治官理民者，有  
司也。君無事焉，猶尊君也。辟地墾草者，后稷也。決河  
濬江者，禹也。聽獄制中者，皋陶也。有聖名者，堯也。故  
得道以御者，身雖無能，必使能者為己用。方船濟乎  
江，有虛舩從一方來，觸而覆之，雖有忮心，必無怨色。  
寔莊生語。較爽。  
有一人在其中，一謂張之，一謂歛之，再三呼而不應。



必以醜聲隨其後。向不怒而今怒。向虛而今實也。人能虛已以遊於世。孰能譽之。釋道而在智者。必危棄數而用才者。必困。有以欲多而亡者。未有以無欲而危者也。有以欲治而亂者。未有以守常而失者也。故成者非所為也。得者非所求也。入者有受而無取出者有授而無予。因春而生。因秋而殺。所生者弗德所殺者非怨。則幾於道也。聖人不為可非之行。不憎人之非已也。修足譽之德。不求人之譽已也。不能使禍



不至信已之不迎也。不能使福必來。信已之不攘也。  
禍之至也。非其求所至。故窮而不憂。福之至也。非其  
求所成。故通而弗矜。知禍福之制不在於已也。故閑  
居而樂。無為而治。故治未固於不亂。而事為治者必  
危。行未固於無非。而急求名者必剝。福莫大於無禍。利  
莫美於不喪。動之為物。不損則益。不成則毀。不利則病。  
皆險也。道之者。危。故重為善。若重為非。而幾於道矣。  
天下非無信士也。臨貨分財。必探籌而定。分以為有。



心者之於平。不若無心者也。天下非無廉士也。然而守重寶者。必關戶而全封。以為有欲者之於廉。不若無欲者也。人舉其疵。則怨人。鑑見其醜。則善鑑。人能接物而不與已焉。則免於累矣。君道者。非所以為也。所以無為也。君好智。則倍時而任已。棄數而用慮。天下之物。博而智淺。以淺贍博。未有能者也。獨任其智。失必多矣。故好智。窮術也。好勇。則輕敵而簡備。自傾而辭助。一人之力。以圖強敵。不杖衆多。而專用身才。



必不堪也。故好勇危術也。好與則無定分。上之分不定。則下之望無止。若多賦歛。實府庫。則與民為讐。少取多與。數未之有也。故好與來怨之道也。仁智勇力。人之美才也。而莫足以治天下。由此觀之。賢能之不足任也。而道術之可脩明矣。天有明。不憂民之晦也。百姓穿戶鑿牖。自取照焉。地有財。不憂民之貧也。百姓伐木芟草。自取富焉。至德者若丘山。塊然不動。行者以為期也。直已而足物。不為人贛用之者。亦不受。



名  
牛采

其德故寧而能久。天地無予也。故無奪也。日月無德也。故無怨也。喜得者必多。怨喜予者必喜。奪唯滅迹於無為。而隨天地自然之理。故國以全。為常霸王。其寄也。身以生。為常富貴。其寄也。能不以天下傷其國。而不以國害其身者。為可以託天下也。放準循繩。身無與事。聖人無屈奇之服。無瑰異之行。通而不華。窮而不懾。善博者不歆。牟不恐。不勝平心。定意行由其理。雖不必勝。得籌必多。何則。勝在於數。不在於歆。駒。



况者不貪最先不恐獨後緩急調乎手御心調乎馬  
雖不能必先哉馬力必盡矣何則先在於數而不在  
於欲也是故滅欲則數勝棄智則道立矣賈多端則  
貧工多技則窮心不一也兩直不能相聽一人雖愚  
必從旁而決之非以智也以不爭也兩人相鬪一羸  
在側助一人則勝救一人則免鬪者雖強必制一羸  
非以勇也以不鬪也由此觀之後之制先靜之勝躁  
數也負之中規方之中矩行成數止成文可以將少



而不可以將衆。衆菜成行。瓶甌有堤。量粟而舂。數米而炊。可以治家。而不可以治國。滌杯而食。洗爵而飲。浣而後饋。可以養家老。而不可以饗三軍。非易。不可以治大。非簡。不可以合衆。大樂必易。大禮必簡。易故能天。簡故能地。大樂無怨。大禮不責。四海之內。莫不繫統。大道無形。大仁無親。大辯無聲。大廉不嗛。大勇不矜。五者無棄。而幾鄉方矣。軍多令。則亂。酒多約。則辯。故始於都者。常大於鄙。始於樂者。常大於悲。陽氣



起於東北。盡於西南。陰氣起於西南。盡於東北。陰陽  
之始。皆調適相似。日長其類。寔以相遠。或熱焦沙。或  
寒凝冰。故聖人謹慎其所積。聖人之接物。千變萬軫。  
必有不化而應化者。夫寒之與燠相反。太寒地坼。水  
凝。火弗為變。其暑大熱。鑠石流金。火弗為益。其烈寒  
暑之變。無損益於已質有之也。故神制則形從。形勝  
則神窮。聰明雖用。必反。諸神謂之太沖。  
震卿曰。虐已以。于世故萬變。不枯還返。其宗通。



淮南子

篇只是一意

九二



兵畧訓第十五

聖人之用兵也若櫛髮耨苗所去者少而所利者多  
聞敵國之君有加虐於民者則舉兵而臨其境百姓  
開門而待之漸米而儲之唯恐其不來也所謂道者  
體圓而法方背陰而抱陽左柔而右剛履幽而戴明  
變化無常得一之原以應無方是謂神明五兵不厲  
天下莫之敢當故廟戰者帝神化者王道之浸洽音歌河  
音潮淖纖微無所不在是以勝權多也夫射儀度不得則



格的不中戰而不勝者非鼓之目也素行無刑久矣  
故同利相死同情相成同欲相助獵者逐禽車馳人  
趨各盡其力無刑罰之威而相為斥闥因要遮者同  
所利也同舟而濟於江卒遇風波百族之子捷捭招  
杼若左右手不以相德其憂同也故善用兵者用其  
自為用也不能用兵者用其為已用也用其自為用  
則天下莫不可用也用其為已用所得者鮮矣夫兵  
之所以佐勝者衆而所以必勝者寡甲兵堅利車固



馬良畜積給足士卒殷軫此軍之大資也而勝亡焉  
明於星辰日月之運刑德奇賁該之數背鄉左右之  
便此戰之助也而全亡焉良將之所以必勝者恒有  
不原之智不道之道難以衆同也故善用兵者見敵  
之虛乘而勿假也追而勿舍也迫而勿去也擊其猶  
猶陵其與與疾雷不及塞耳疾霆不暇掩目善用兵  
若聲之與響若鏜之與鞀昧不給撫呼不給吸故鼓  
鳴旗麾當者莫不廢滯崩阬天下孰敢厲威抗節而



當其前者故凌人者勝待人者敗為人杓者死兵有三勢有二權有氣勢有地勢有因勢將充勇而輕敵卒果敢而樂戰志厲青雲氣如飄風聲如雷霆誠積諭而威加敵人此謂氣勢狹路津關大山名塞龍蛇幡却笠若羊腸道發笥門一人守隘而千人弗敢遇也此謂地勢因其勞倦怠亂饑渴凍暍推其檜檜擠其揭揭檜檜欲臥也此謂因勢善用間諜審錯規慮設蔚施伏隱匿其形出於不意此謂知權陳卒正前



行選進退俱什伍搏前後不相撓左右不相干受刃者少傷敵者衆此謂事權權勢必形吏卒專精計定謀決莫不振驚故攻不待衝陷雲梯而城拔戰不至交兵接刃而敵破明於必勝之數也靜以合躁治以持亂無形而制有形無為而應變敵先我動則是見其形也彼躁我靜則是罷其力也形見則勝可制也力罷則威可立也視其所為因與之化觀其邪正以制其命餌之以所欲以罷其足彼若有間急填其隙



調字  
當作  
謀

極其變而束之盡其節而決之敵若反靜為之出奇。彼不吾應獨盡其調若動而應有見所為彼持後節。與之推移彼有所積必有所虧積若轉左陷其右陂。敵潰而走後必可移敵迫而不動名之曰奄遲諸有。象者莫不可勝也諸有形者莫不可應也是以聖人。藏形於無而遊心於虛風雨可障蔽而寒暑不可開。閉以其無形故也夫能滑淖精微貫金石窮至遠放。乎九天之上蟠乎黃壚之下唯無形者是故聖人。



貴靜。靜則能應躁。後則能應先。數則能勝。疏。博則能禽。缺。夫五指之更彈。不若捲手之一。挫萬人之更進。不如百人之俱至也。兵家或言曰。少可以耦衆。此言所將非言所戰也。或將衆而用寡者。勢不齊也。將寡而用衆者。用力誼也。若乃人盡其才。悉用其力。以少勝衆者。自古及今。未嘗聞也。聖人藏于無原。故其情不可得。運於無形。故其陳不可得。而經無法。無儀。來而為之。宜無名。無狀。變而為之。象深哉。眈眈。希。



遠哉悠悠且冬且夏且春且秋上窮至高之未下測  
 至深之底變化消息無所凝滯達心乎窈冥之野而  
 藏志乎九旋之淵雖有明目孰能窺其情是故善用  
 兵者勢如決積水於千仞之隄若轉負石於萬丈之  
 谿天下見吾兵之必用也則孰敢與我戰者故百人  
 之必死也賢於萬人之必北也況以三軍之衆赴水  
 火而不還踵乎雖詭合刃於天下誰敢在於上者是  
 故將軍之心滔滔如春廣壙廣如夏濶濶如秋典疑



如冬因形而與之化隨時而與之移夫景不為曲物  
直響不為清音濁觀彼之所以來各以其勝應之是  
故扶義而動推理而行掩節而斷割因資而成功使  
彼知吾所出而不知吾所入知吾所舉而不知吾所  
集始如狐狸彼故輕來合如兕虎敵故奔走夫飛鳥  
之摯也俛其首猛獸之攫也匿其爪故用兵之道示  
之以柔而迎之以剛示之以弱而乘之以強為之以  
歛而應之以張先忤而後合前冥而後明若鬼之無



迹若水之無創故所鄉非所之也所見非所謀也舉  
措動靜莫能識也故古之善將者必以其身先之暑  
不張蓋寒不被裘所以程寒暑也險隘不乘上陵必  
下所以齊勞佚也軍食熟然後敢食軍井通然後敢  
飲所以同饑渴也合戰必立矢射之所及以共安危  
也故良將之用兵也常以積德擊積怨以積愛擊積  
憎何故而不勝主之所求於民者二求民為之勞也  
欲民為之死也民之所望於主者三饑者能食之勞



者能息之有功者能德之民以償其二積而上失其  
三望國雖大人雖衆兵猶且弱也故上足仰則下可  
用也德足慕則威可立也兵貴謀之不測也形之隱  
匿也出於不意不可以設備也謀見則窮形見則制  
故善用兵者上隱之天下隱之地中隱之人何謂隱  
之天大寒甚暑疾風暴雨大霧冥晦因此而為變者  
也何謂隱之地山陵丘阜林叢險阻可以伏匿而不  
見形者也何謂隱之人蔽之於前望之於後出奇行



陳之聞發如雷霆疾如風雨擗巨旗止鳴鼓而出入  
無形莫知其端緒者也故前後正齊四方如繩出入  
解續不相越凌翼輕邊利或前或後離合散聚不失  
行伍此善脩行陳者也明於奇正陰陽刑德望氣候  
星龜策機祥此善為天道者也施蔚伏用水火出珍  
怪鼓譟軍所以營其耳也曳梢肆柴楊塵起竭所以  
營其目者此善為詐佯者也鍔鉞牢重固植而難恐  
此善為充幹者也剽疾輕悍勇敢輕敵疾若滅沒此



善用輕出奇者也。相地形，處次舍，治壁壘，審煙火，居高陵，此善為地形者也。因其饑渴凍暍勞倦怠亂，恐懼窘步，乘之以選卒擊之，以宵夜，此善固時應變者也。易則用車，險則用騎，涉水多弓，隘則用弩，晝則多旌，夜則多火，晦冥多鼓，此善為設施者也。凡此八者，不可一無也。然而非兵之貴者也。夫將者必獨見，獨知見人所不見，謂之明知；人所不知，謂之神。夫氣之有虛實也，若明之必晦也，故勝兵者非常實也，敗兵



者非常虛也。善者能實其民氣。以待人之虛也。不能  
者。虛其民氣。以待人之實也。故虛實之氣。兵之貴者  
也。

汝良曰。末盡兵情。饒有古意。



說山訓第十六

魄問於魂曰、道何以為體、曰、以無有為體、魄曰、無有有形乎、魂曰、無有何得而聞也、吾直有所遇之耳、視之無形、聽之無聲、謂之幽冥、幽冥者、所以喻道而非道也、魄曰、吾得之矣、乃內視而自反也、魂曰、凡得道者、形不可得而見、名不可得而揚、今汝已有形名矣、何道之所能乎、魄曰、言者獨何為者、吾將反、吾宗矣、魄反顧、竟忽然不見、反而自存、亦以淪於無形矣、人



不小學不大迷不小慧不大愚人莫鑑於沫雨而鑑  
於澄水者以其休止不蕩也清之為明杯水見眸子  
濁之為闇河水不見太山視日者眩聽雷者聾人無  
為則治有為則傷無為而治者載無也為者不能有  
也鼻之所以息耳之所以聽終以其無用者為用矣  
物莫不因其所有而用其所無以為不信視籟與竿  
聖人終身言治所用者非其言也用所以言也故循  
迹者非能生迹者也四方皆道之門戶牖嚮也在所



從闕之故。鈞可以教騎。騎可以教御。御可以教刺。舟  
鍾之與磬也。近之則鍾音充。遠之則磬音章。物固有  
近不若遠。遠不如近者。甬徒狄負石自沉於淵而溺  
者。不可以為抗。弦高誕而存鄭。誕者不可以為常事。  
有一應而不可循。行人有多言者。猶百舌之聲。人有  
少言者。猶不脂之戶也。兩人俱溺。不能相拯。一人處  
陸。則可矣。故同不可相治。必待異而後成。千年之松  
下有茯苓。苓上有兔絲。絲上有叢蓍。下有伏龜。眊人從外



知內以見知隱也喜武非俠也喜文非儒也好方非  
醫也好馬非騶也知音非瞽也知味非庖也此有一  
槩而未得主名也畏馬之辟也不敢騎懼車之覆也  
不敢乘是以虛禍距公利也范氏之敗有竊其鍾負  
而走者鎗然有聲懼人聞之遽掩其耳憎人聞之可  
也自掩其耳悖矣滅非者戶告之曰我實不與我訣  
辭謗乃愈起止言以言止事以事譬猶場堞而弭壘  
抱薪而救火流言雪汙譬猶以涅拭素也東家母死



昔

其子哭之不哀。西家子見之。歸謂其母曰。社何愛速死。吾必悲哭。社夫欲其母之死者。雖死亦不能悲哭矣。謂學不暇者。雖暇亦不能學矣。見窾木浮而知為舟。見飛蓬轉而知為車。見鳥迹而知著書。以類取之。以非義為義。以非禮為禮。譬猶保走而追。狂人盜財而予乞者。竊簡而寫法律。蹲踞而誦詩書。割而含之。鑊邪不斷肉。執而不釋。馬蹇截玉。聖人無止。無以截賢。昔日俞。昨也。馬之似鹿者。千金。天下無千金之鹿。



王待璽諸而成器。有千金之璧。而無錙銖之璽。諸受  
光於隙。照一隅。受光於牖。照其壁。受光於戶。照室中。  
無遺物。况受光於宇宙乎。天下莫不藉明于其前矣。  
由此觀之。所受者小。則所見者淺。所受者大。則所照  
者博。江出岷山。河出崑崙。濟出王屋。潁出少室。漢出  
嶓冢。分流斜馳。注於東海。所行則異。所歸者一。通於  
學者。若車軸轉轂之中。不運於已。與之致千里。終而  
復始。轉無窮之隙。楚王有白鰲。王自射之。則搏矢而



熙使養由基射之始調弓矯矢未發而蟬擁柱號矣  
有先中中者也。高和氏之璧、夏后之璜、揖讓而進之  
以合歡、夜以投人、則為怨。時與不時、晝西施之面、美  
而不可說、規孟賁之目、大而不可畏。君形者亡焉。登  
高使人欲望、臨深使人欲闕、處使然也。射者使人端  
釣者使人恭、事使然也。夫游沒者不求、沐浴已自足  
其中矣。故食草之獸不疾、易藪水居之蟲不疾、易走  
行小變而不失常。有鳥將來、張羅而待之、得鳥者羅。



之一目也。今為一目之羅。則無時得鳥矣。今被甲者。以備矢之至。若使人必知所集。則懸一札而已矣。事或不可前規。物或不可慮。卒故聖人畜道以待時。既坤屯。犁牛既耕。科以獮決鼻。而羈生子。而犧尸祝齋戒。以沉諸河。河伯豈羞其所從出。辭而不享哉。見彈而求鶚炙。見卵而求晨夜。見麋焚而求成布。雖其理哉。亦不病暮象。解其牙。不憎人之利之也。人能以所不利利人。則可狂者東走。逐者亦東走。東走則同所。



以東走則異溺者入水拯之者亦入水入水則同所以入水者則異故聖人同死生愚人亦同死生聖人之同死生通于分理愚人之同死生不知利害所在此同名而異實欲學歌謳者必先徵羽樂風欲美和者必先始於陽阿采菱此皆學其所不學而欲至其所欲學者耀蟬者務在明其火釣魚者務在芳其餌明其火者所以耀而致之也芳其餌者所以誘而利之也遺人馬而解其羈遺人車而稅其轆所受者少



而所亡者多。故里人諺曰：烹牛而不鹽，敗所為也。春貸秋賦，民皆欣；春賦秋貸，衆皆怨。得失同，喜怒為別。其時異也。為魚德者，非挈而入淵，為鰥賜者，非負而緣木，縱之其所而已。貂裘而雜，不若狐裘而粹。故人莫惡於無常。行狸頭，愈鼠雞頭；已瘻，重散積血；斲木愈齟，此類之推者也。膏之殺鼈，鵲矢中蜩，爛灰生蠅，漆見蟬而不乾，此類之不推者也。推與不推，若非而是，若是而非，孰能通其微？天下無粹白狐，而有粹白



之裘掇之衆白也善學者若齊王之食雞必食其頭  
數千而後足媒但者非學謾也但成而生不信立懂  
者非學鬪爭也懂立而生不讓故君子不入獄為其  
傷恩也不入市為其佯廬也積不可不慎者也走不  
以手縛手走不能疾飛不以尾屈尾飛不能遠物之  
用者必待不用者故所以見者乃不見者也使鼓鳴  
者乃不鳴者也嘗一臠肉知一鑊之味懸羽與炭而  
知燥溼之氣以小明大見一葉落而知歲之將暮睹



辨中之冰而知天下之寒以近論遠砥石不利而可以利金撮不正而可以正弓物固有不正而可以正不利而可以利力貴賤知貴捷得之同邀為上勝之同邀為下所以貴鏌和者以其應物而斷割也剗靡勿釋牛車絕轉為孔子之窮於陳蔡而廢六藝則惑為醫之不能自治其病病而不就藥則勃矣

汝良曰說山說林二訓殊形並採不必相貫要

以泛覽寓內足橫肆其胃度耳



說林訓第十七

說林訓第十七

以一世之制度治天下。譬猶客之乘舟中。流遺其劍。  
遽鏤其舟。桅薄暮而求之。其不知物類亦甚矣。夫隨  
一隅之迹。而不知因天地以游。惑莫大焉。能時有所  
合。然而不足貴也。譬若旱歲之土龍。疾疾之芻靈。是  
時為帝者也。世貽盲者。鏡母予。魔者。履母。賞越人章。  
南非其用也。短綆不可以汲深。器小不可以盛大。非  
其任也。水火相憎。𩚑𩚑慧在其間。立味以和。骨肉相愛。



讒賊間之。而父子相危。昌羊去蚤虱而來蚡窮。除小  
害而致大賊。致小快而害大利。金勝木者。非以一萬  
殘林也。土勝水者。非以一壅塞江也。乳狗之噬虎也。  
伏雞之搏狸也。恩之所加。不量其力。佳人不同体。美  
人不同面。而皆說於目。梨橘棗栗不同味。而皆說於  
口。蔞荻苗類絮。而不可為絮。麋焚不類布。而可以為  
布。羿之所以射遠中微者。非弓矢也。造父之所以追  
速致遠者。非轡銜也。海內其所出。故能大輪復其所。



故能遠明月之光可以遠望而不可以細書甚霧

前在乳鍾克而磬章矣

之朝可以細書而不可以遠望珠之有類王之有瑕

置之而全去之而虧三寸之管而無當天下列能滿

十石而有塞百斗而足矣遺腹子不思其父無貌于

心也不夢見像無形于目也不見可悅使心不馳饑馬在廐寂然無聲投

芻其傍爭心乃生環可以喻負不可以輪條可以為

總亦不必以糾循繩而斷則不過懸衡而量則不差

植表而望則不惑湯沐具而蟻虱相弔大厦成而燕



崔相賀憂樂別也柳下惠見鮓曰可以養老盜跖見  
鮓曰可以黏牡見物同而用之異蠶食而不飲二十  
二日而化蟬飲而不食三十日而蛻蜉蝣不食不飲  
三日而死人食礫石而死蠶食之而不饑魚食巴菽  
而死鼠食之而肥類不可必推瓦以火成不可以得  
火竹以水生不可以得水蠶象之病人之寶也人之  
紅之病也而鹿臺鉅橋人入之歸矣病將有誰寶之者乎釣者靜之照人者扣舟罩者抑  
之罾者舉之為之異得魚一也佐祭者得嘗救國者



之以任  
群賊者  
成失官  
戒優官

得傷轂立三十輻各盡其力不得相害使一輻獨入  
衆輻皆棄豈能致千里哉橘柚有鄉藿歡藟有叢獸  
同足者相從遊鳥同翼者相從翔田中之潦流入於  
海附耳之言聞於千里也的的者獲提提者射故大  
白若辱大德若不足有山無林有谷無風有石無金  
君子有酒鄙人鼓缶雖不見好亦不見醜輻之入轂  
各值其鑿不得相通猶人臣各守其職不得相干善  
用人者若蚘之足衆而不相害若脣之與齒堅柔相



不答所縣  
致而直談  
可幸云者  
真大愚

以言言本言

摩而不相敗。清醖之美。始於耒耜。黼黻之美。在於杼軸。布之新。不如紵紵之弊。不如布。或善為新。或惡為故。醖。黼。黻。在。頰。則。好。在。頰。則。醜。黼。黻。以。為。裳。則。宜。以。為冠。則譏。毋曰不幸。甌終不墮。并抽簪。招燐。有何為。驚山雲蒸。柱礎潤。伏苓掘。兔絲死。兔絲無根而生。蛇。中。無足而行。魚無耳而聽。蟬無口而鳴。有然之者也。刺我行。者欲與我交。訾我貨者。欲與我市。行者思於道。而居者夢於牀。慈母吟於巷。適子懷於荆。食其食者。



不毀其器食其實者不折其枝塞其源者竭其本  
○貴○而○幽○  
者枯交畫不暢連環不解其解之不以解捨茂林而  
○以○言○乎○其○豫○也○  
集于枯不弋鵠而弋鳥難與有圖有榮華者必有樵  
○愚○公○之○移○山○其○類○  
悴有羅紈者必有麻削鳥有沸波者河伯為之不潮  
畏其誠也故一夫出死千乘不輕水雖平必有波衡  
○貴○巧○法○之○相○扶○也○  
雖正必有差尺寸雖齊必有詭用規矩準繩者亦有  
規矩準繩焉兕虎在於後隨侯之珠在於前弗及掇  
者先避患而後就利逐鹿者不顧兔決千金之貨者



不爭銖兩之價。弓先調而後求勁。馬先馴而後求良。人先信而後求能。山生金。反自刻。木生蠹。反自食。人生事。反自賊。巧冶不能鑄木。工匠不能斲金者。形性然也。白玉不雕。美珠不文。質有餘也。凡用人之道。若以燧取火。䟽之則弗得。數之則弗中。正在䟽數之間。狂者傷人。莫之怨也。嬰兒豈老莫之疾也。賊心亡也。



人間訓第十八

清淨恬愉人之性也。儀表規矩事之制也。知人之性。其自養不勃。知事之制。其舉錯不惑。發一端散無竟。周八極總一筭。謂之心見本而知末。觀指而睹歸。執一而應萬。握要而治詳。謂之術。居知所為。行知所之事。知所秉。動知所由。謂之道。道者置之。前而不輶。志錯之後而不軒。內之尋常而不塞。布之天下而不究。事者難成而易敗也。名者難立而易廢也。千里之堤。



以螻蛄之穴。漏百尋之屋。以突隙之煙。焚堯戒曰。戰戰慄慄。日慎一日。人莫蹟於山。而蹟於垤。是故人皆輕小害。易微事。以多悔。患至而後憂之。是由病者已倦。而索良醫也。雖有扁鵲俞跗之巧。猶不能生也。夫禍之來也。人自生之。福之來也。人自成之。禍與福同門。利與害為鄰。非神聖人莫之能分。天下有三危。少德而多寵。一危也。才下而位高。二危也。身無大功。而有厚祿。三危也。故物或損之而益。或益之而損。何以

此下細生枝即直至篇末



知其然也。孫叔敖請有寢之丘。沙石之地。所以累世  
不奪。晉厲公之合諸侯於嘉陵。所以身死於匠驪氏。  
衆人皆知利。利而病。病也。唯聖人知病之為利。知利  
之為病也。夫再實之木。根必傷。掘藏之家。必有殃。以  
言大利而反為害也。張武教智伯。奪韓魏之地。而擒  
於晉陽。申叔時教莊王。封陳氏之後。而霸天下。孔子  
讀易至損益。未嘗不憤然。而歎曰。益損者。其王者之  
事與。事或欲以利之。適足以害之。或欲害之。乃反以



利之利害之反禍福之門戶不可不察也陽虎為亂  
於魯魯君令人閉城門而捕之門者出之顧反取其  
出之者以戈推之攘袂薄脰魯君聞陽虎失大怒問  
所出之門使有司拘之傷者受大賞而不傷者被重  
罪此所謂害之而反利者也何謂欲利之而反害之  
豎陽穀之進酒非欲禍子反也誠愛而欲快之而適  
足以殺之此所謂欲利之而反害之者也夫病溫而  
強之食病暍而飲之寒此衆人之所以為養也而良



醫之所以為病也。悅於目，快於心，愚者之所利也。然而有道者之所辟也。故聖人先忤而後合，衆人先合而後忤。有功者，人臣之所務也；有罪者，人臣之所辟也。或有功而見疑，或有罪而益信，何也？則有功者離恩義，有罪者不敢失仁心也。魏將樂羊攻中山，中山烹其子而遺之。鬲羹，樂羊跪而啜三杯，為魏文侯大開地有功。自此之後，日以不信。此所謂有功而見疑者也。何謂有罪而益信？孟孫獵而得麇，使秦西巴持



歸烹之。麇母隨之而嘯。秦西巴弗忍。縱而予之。孟孫  
歸求麇。安在秦西巴對曰。其母隨而嘯。臣誠弗忍竊  
縱而予之。孟孫怒。逐秦西巴。居一年。取以為子。傳曰。  
夫一麇而不忍。又何況於人乎。此謂有罪而益信者。  
也。故趨舍不可不審也。事或奪之而反與之。或與之  
而反取之。智伯求地於魏宣子。宣子弗欲。與之。任登  
智伯之強威。行於天下。求地而弗與。是為諸侯先  
入禍也。不若與之。宣子曰。求地不已。為之柰何。任登



曰與之使喜必將復求地於諸侯諸侯必守法植耳言疎

耳而聽也

與天下同心而圖之所得者非直吾所亡也魏

宣子裂地而授之又求地於韓康子韓康子不敢不  
予諸侯皆恐又求地於趙襄子襄子弗與於是智伯  
乃從韓魏圍襄子於晉陽三國通謀擒智伯而三分  
其國此所謂奪人而反為人所奪也何謂與之而反  
取之晉獻公假道於虞虞公惑於璧與馬而與之道  
荀息伐虢遂克之還反伐虞此所謂與之而反取者



也。聖王布德施惠，非求其報於百姓也。郊望禘嘗，非求福於鬼神也。山致其高而雲起焉，水致其深而蛟龍生焉。君子致其道而福祿歸焉。夫有陰德者必有陽報，有陰行者必有昭名。故樹黍者不獲稷，樹怨者無報德。禍福之轉而相生，其變難見也。或直於辭而有害於事者，或虧於耳中，忤於心而合于實者。高陽騅將為室，問匠人。匠人對曰：「未可也。木尚生，知塗其上，必將撓以生材，任重塗今，雖成後必敗。」高陽騅曰：



不然夫木枯則益勁塗乾則益輕以勁材任輕塗今  
雖惡後必善匠人窮於辭無以對受令而為室其始  
成。然善也。而後果敗此所謂直於辭而不可用  
者也。何謂虧於耳忤於心而合於實靖郭君將城薛  
賓客多止之弗聽靖郭君謂謁者曰無為賓通言齊  
人有請見者曰臣請道三言而已過三言請烹奇譎靖郭君  
聞而見之賓趨而進再拜而興因稱曰海大魚則反  
走靖郭君止之曰願聞其說賓曰海大魚網弗能止



也。釣弗能牽也。蕩而失水，則螻螳得志焉。今夫齊君之淵也，君失齊，則薛能自存乎？靖郭君曰：「善。」乃不城薛。此所謂虧于耳，忤於心，而得事實者也。夫以無城薛，止城薛，其於以行說，乃不若海大魚。故物或遠之，而近；或近之，而遠；或說聽計，當而身疏；或言不用計，不行而益親；或有罪而可賞也，或有功而可罪也。西門豹治鄴，廩無積粟，府無儲錢，庫無甲兵，官無計會。人數言其過於文侯，文侯身行其縣。果若人之言，文侯



曰。翟璜任子治鄴而大亂。子能道則可。不能將加誅。於子。西門豹曰。臣聞王主富民。霸主富士。亡國富庫。今王欲為霸王者也。臣故穡積於民。君以為不然。臣請升城鼓之。一鼓甲兵粟米可立具也。於是乃升城而鼓之。一鼓民被甲括矢。操兵弩而出。再鼓負輦粟而至。文侯曰。罷之。西門豹曰。與民約信。非一日之積也。一舉而欺之。後不可復用也。燕嘗侵魏入城。臣請北擊之。以復侵地。遂舉兵擊燕。復地而後反。此有罪。



而可賞者也。解扁為東封。上計而入三倍。有司請賞之。文侯曰。吾土地非益廣也。人民非益衆也。入何以三倍。對曰。以冬伐木而積之於春。浮之河而鬻之。文侯曰。民春以力耕。暑以強耘。秋以收歛。冬間無事。以伐材而積之。負輓而浮之河。是用民不得休息也。民以弊矣。雖有三倍之入。將焉用之。此有功而可罪也。聖人之思脩。愚人之思字法戢。戢短也聖人敬小慎微。動不失時。百射重戒。禍乃不滋。夫燭火在縹煙之中也。一



指之所能息也。塘漏若鼷穴一撲之所能塞也。及至火之燔孟諸而炎雲臺永決九江而漸荊州。雖起三軍之衆弗能救也。人皆務於救患之備而莫能知使患無生。夫使患無生易於救患而莫能加務焉。則未可與言術也。牆之壞也。於隙劒之折必有齧。聖人見之蚤。故萬物莫能傷。夫鴻鵠之未孚於卵也。一指箴之則靡而無形矣。及至其筋骨之已就而羽翮之所成也。則奮翼揮臙凌乎浮雲。背負青天。摩赤霄。翱



翔乎忽荒之上，徜徉乎虹蜺之間，雖有勁弩利矰，微繳蒲且子之巧，亦弗能加也。江水之始出於岷山也，可褰裳而越也；及至乎下洞庭，驚石城，經丹徒，起波濤，舟杭一日不能濟也。是故聖人者，常從事於無形之外，而不畱思盡慮於成事之內。是故患禍弗能傷也，事或為之適足以敗之，或備之適足以致之。秦皇知築脩城以備亡，不知築修城之所以亡。發適成以備越，而不知難之從中發。夫鵲先識歲之多風也，去



高木而巢扶枝大人過之則探穀嬰兒過之則枕其  
卵知備遠難而忘近患故秦之設備也烏鵲之智也  
或爭利而反強之或聽從而止之何以知其然也  
魯哀公欲西益宅史爭之以為西益宅不祥哀公作  
色而怒左右數諫不聽乃以問其傅宰折睢曰吾欲  
益宅而史以為不祥子以為何如宰折睢曰天下有  
三不祥西益宅不與焉哀公大悅而喜頃復問曰何  
謂三不祥對曰不行禮義一不祥也嗜慾無止二不



祥也。不聽強諫。三不祥也。哀公默然。深念憤然。自反。遂不西。益宅。夫史以爭為可以止之。而不知不爭而取之也。智者離路而得道。愚者守道而失路。夫兒說之巧。於閉結無不解。非能開結而盡解之也。不解不可解也。至乎以弗解解之者。可與及言論矣。得道之士。外化而內不化。外化所以入人也。內不化所以全身也。故內有一定之操。而外能詘伸羸縮卷舒。與物推移。故萬舉而不陷。所以貴聖人者。以其能龍變。



也。今捲捲然守一節推一行。雖以毀碎滅沉。猶且弗易者。此察於小好而塞於大道也。物類之相摩近而異門戶者。衆而難識。故或類之而非。或不類之而是。或若然而不然。或不若然而然。此四策者。不可不審也。夫事之所以難知者。以其竄端匿跡。立私於公。倚邪於正。而以惑人之心者也。若使人之所懷於內者。與所見於外者。若合符節。則天下無亡國破家矣。夫狐之捕雉也。必先卑體彌耳。以待其來。雉見而信之。



總收  
一篇  
切甚

故可得而擒也。使狐瞋目植睹。見必殺之。勢雖亦知。驚憚遠飛。以避其怒矣。夫人偽之相欺也。非直禽獸之詐計也。物類相似。若然而不可從。外論者衆而難識矣。是故不可不察也。

汝良曰。以性道事變。總起中歷。數利害損益功罪奪予遠近親疎微著等相反相合之微幾而總收之。蓋鴻烈之極有局者。然較道應訓不逮多矣。



謂所  
為者

修務訓第十九

或曰無為者寂然無聲漠然不動引之不來推之不  
然。而。起。甚。有。鋒。穎。  
往如此者乃得道之像吾以為不然嘗試問之矣若  
夫神農堯舜禹湯可謂聖人乎此五聖者天下之聖  
主勞形盡慮為民興利除害而不懈奉一爵酒不知  
於色挈一石之尊則白汗交流又况羸天下之憂而  
負海內之事者乎其重於尊亦遠矣且古之立帝王  
者非以奉養其欲也聖人踐位者非以逸樂其身也



為天下強掩弱。衆暴寡。詐欺愚。勇侵怯。懷知而不以  
相教。積財而不以相分。故立天子以齊之。為一人聰  
明而不足以遍照海內。故立三公九卿以輔翼之。絕  
國殊俗。僻遠幽間之處。不能被德承澤。故立諸侯以  
教誨之。是以地無不任。時無不應。官無隱事。國無遺  
利。故天子以下至於庶人。四肢不動。思慮不用。事治  
求贍者。未之聞也。若吾所謂無為者。私志不得入。公  
道。嗜欲不得枉。正術。權自然之勢。而曲故不得容者。



後段  
言學  
不可  
燒

非謂其感而不應。攻而不動者。若夫以火熯井。以淮灌山。此用已而背自然。故謂之有為。若夫水之用舟。沙之用鳩。泥之用輶。山之用藁。夏瀆而冬陂。因高為田。因下為池。此非吾所謂為也。世俗廢衰而非學者。多夫純鈎魚腸之始。下型擊則不能斷。刺則不能入。及加之砥礪。摩其鋒。剗則水斷。龍舟陸剗。犀甲明鏡之始。下型矇然。未見形容。及其粉以玄錫。摩以白旃。鬚眉微毫可得。而察夫學亦人之砥錫也。而謂學無



蓋者所以論之過故弓待檄而後能調劍待砥而後能利玉堅無敵鏤以為獸首尾成形璽諸之功木直中繩揉以為輪其曲中規隱括之力世俗之人多尊古而賤今故為道者必託之於神農黃帝而後能入說今劍或絕側羸文鑿缺卷鉞而稱以頃襄之劍則貴人爭帶之琴或揆刺枉撓闕解漏越而稱以楚莊之琴側室爭鼓之笛山之鉦羊頭之銷雖水斷龍舟陸剗兕甲莫之服帶山桐之琴澗梓之腹雖鳴蕪脩



營唐牙莫之鼓也。通人則不然。服劔者期於銛利。而不期於墨陽。莫邪。乘馬者期於千里。而不期於驂騑。綠耳。鼓琴者期於鳴廉。脩管。而不期於濫觴。號鐘。誦詩書者期於通道。畧物。而不期於洪範。商頌。故夫變杳子之相似者。唯其母能知之。玉石之相類者。唯良工能識之。書傳之微者。唯聖人能論之。通士者。曉然之以此其文安之自喻乎子雲。亦曰千載而下有子雲也。者知子雲也。意有所通於物。故作書以喻意。以為知者也。誠得清明之士。執玄鑑於心。照物明白。不為古今。勿意據書。



沈氏傳言  
愾然苦心語

明指以示之雖闔棺亦不恨矣

汝良曰興治力學皆世務當脩者截然兩段另是

一格

此段限用車食限用貨物多少方盡限用終之盡限  
對家世乘之以避卒驟之公育外此善固相熟變皆  
高刻此善無此所皆也因其類感東即榮對急痛忍  
善用理出皆皆也此所感方舍皆整三審整并



震卿曰鴻烈解至記論人間修務精彩大減諸蘊豈強弩之末聖泰族一篇最精時斐郁石道微直相為驗乘

泰族訓第二十

天設日月列星辰調陰陽張四時日以暴之夜以息之風以乾之雨露以濡之其生物也莫見其所養而物長其殺物也莫見其所喪而物亡此之謂神明聖人象之故其起福也不見其所由而福起其除禍也不見其所以而禍除遠之則邇延之則踈稽之弗得察之不虛夫濕之至也莫見其形而炭已重矣風之至也莫見其象而木已動矣天之且風也木未動而



鳥已翔矣。其且雨也。陰曠縊未集而魚也。陰陽之氣相動也。是以天心妙。咥咥者。也。故一動其本。而百枝皆應。若春雨之灌萬物也。渾然而流。沛然而施。無地而不澍。無物而不生。故聖人者。懷天心。化天下者也。故精神感於內。形氣動于天。萬物有以相連。精神有以相蕩。故神明之事。不可以智巧為也。不可以勛力致也。宋人有以象為其君為楮葉者。三年而成。莖柯豪芒。鋒殺頗澤。亂之楮葉之中。而不可知也。列



子曰使天地三年而成一葉則萬物之有葉者寡矣  
○○句○法○新○異○  
夫天地之施化也。响之而生。吹之而落。豈此契契哉。  
故凡可度者小也。可數者少也。至大非度之所能及。  
也。至衆非數之所能領也。故九州不可頃畝也。八極  
不可道里也。太山不可丈尺也。江海不可斗斛也。故  
聖人懷天氣。抱天心。執中含。和不下。廟堂而四海變。  
習易俗。若性諸。已能以神化也。今夫道者。藏精於內。  
棲神於心。邪氣無所留滯。四枝節。族志。若理泄。則機。



樞調利百骸九竅莫不順比其所居神玉得其位也  
豈節拊而毛修之哉聖主在上位廓然無形寂然無  
聲官府若無事朝廷若無人無隱人無軼民無勞役  
無克刑四海之內莫不仰上之德象主之指夷狄之  
國重譯而至非戶辨而家說之也推其誠心施之天  
下而已矣夫矢之所以射遠貫牢者弩力也其所以  
中的剖微者正心也賞善罰暴者政令也其所以能  
行者精神也故弩雖強不能獨中令雖明不能獨行



必自精氣所以與之施道故攄道以被民而民弗從  
者誠心弗施也天地四時非生萬物也神明接陰陽  
和而萬物生之聖人之治天下非易民性也柎循其  
所有而滌蕩之故因則大化則細矣夫物有以自然  
而後人事有治也民有好色之性故有大婚之礼有  
飲食之性故有大饗之誼有喜樂之性故有鐘鼓筦  
絃之音有悲哀之性故有衰經哭踊之節此皆人之  
所有於性而聖人之所新匠成也故梟其性不可教訓



有其性無其養不能遵道聖人天覆地載日月照陰陽調四時化萬物不同無故無新無疏無親故能法天天不一時地不利人不一事是以緒業不得不多端趨行不得不殊方五行異氣而皆適調六藝異科而皆同道溫惠柔良者詩之風也淳龐敦厚者書之教也清明條達者易之義也恭儉尊讓者禮之為也寬裕簡易者樂之化也刺幾辯義者春秋之靡也故易之失鬼樂之失淫詩之失愚書之失拘禮之失



岐春秋之失訾。六者聖人兼用而財制之。水火金木  
土穀異物而皆任。規矩權衡準繩異形而皆施。丹青  
膠漆不同而皆用。夫天地不包一物。陰陽不生一類。  
海不讓水。潦以成其大。山不讓土。石以成其高。夫守  
一隅而遺萬方。取一物而棄其餘。則所得者鮮而所  
治者淺矣。治大者道不可以小。地廣者制不可以狹。  
位高者事不可以煩。民衆者教不可以苛。夫事碎難  
治也。法煩難行也。求多難贍也。寸而度之。至文必差。



銖而稱之。至石必過。石稱丈量。徑而寡失。簡絲數米。  
煩而不察。故功不厭約。事不厭省。求不厭寡。功約易  
成也。事省易治也。求寡易贍也。衆易之於以任人易  
矣。黃帝曰。芒芒昧昧。因天之威。與元同氣。故同氣者。  
帝同義。者王同力。者霸無一焉者亡。故人主有伐國  
之志。邑大群。鳴雄雞。夜鳴庫兵。動而戎馬驚。今日解  
怨。偃兵。家老甘卧。巷無聚人。妖畜不生。非法之應也。  
精氣之動也。治身太上養神。其次養形。治國太上養



化其次正法。夫欲治之主不世出而可與興治之臣不萬一以不萬一求不世出此所以千歲不一會也。易曰豐其屋蔀其家窺其戶闚其無人無人者非無衆庶也言無聖人以統理之也。知能踏馳百事並行望人一以仁義為之準繩故知性之情者不務性之所無以為知命之情者不憂命之所無柰何。直行性命之情而制度可以為民儀欲知高下而不能教之用管準則說欲知輕重而無以予之權衡則喜欲知遠



近而不能教之以金目則快。又況知應無方而不窮。  
哉。犯大難而不懾。見煩縲而不惑。晏然自得其為樂。  
也。豈直一說之快哉。夫道有形者皆生焉。其為親亦  
戚矣。享穀食氣者皆受焉。其為君亦崇矣。諸有智者  
皆學焉。其為師亦博矣。射者數發不中人。教之以儀  
則喜矣。又況生像者乎。故仁義者治之本也。今不知  
事脩其本而務治其末。是釋其根而灌枝也。語曰  
不大其棟不能任重。重莫若國。棟莫若德。國主之有



民也猶城之有基木之有根根深則本固基美則上  
寧五帝三王之道天下之綱紀治之儀表也今商鞅  
之啓塞申子之三符韓非之孤憤張儀蘇秦之從衡  
皆所以便說掇取也非天下之通義也故小快害義  
小慧害道小辯害治苛削傷德大政不險故民易道  
至中復素故民無匿情聖人見禍福於重閉之內而  
慮患於九拂之外者也原蠶一歲再收非不利也  
然而王法禁之者為其殘桑也離先稻熟而農夫耨



之不以小利傷大獲也。故事有鑿一孔而生百隙，樹一物而生萬葉者。所鑿不足以為便，而所開足以為敗。所樹不足以為利，而所生足以為藏。故行棊者或食兩而路窮，或予跲而取勝。偷利不可以為行，而智術不可以為法。故上無煩亂之治，下無怨望之心，則百殘除而中和作矣。此三代之所以昌也。

仕芑曰：通論精通之妙，而間及總群畧遺小計，行

文最清深秀粹



要畧訓第二十一

夫作為書論者所以紀綱道德經緯人事上方之天下揆之地中通諸理雖未能抽引玄妙繁然足以觀終始矣故言道而不言事則無以與世浮沉言事而不言道則無以與化遊息故作二十篇有原道有俶真有天文有地形有時則有覽冥有精神有本經有主術有繆稱有齊俗有道應有汜論有詮言有兵略有說山有說林有人間有脩務有泰族也原道者盧



牟六合

盧牟規  
摸也

混沌萬物象太一之容測窈冥之深

以翔虛無之軫誠通其志浩然可以大觀矣欲一言

而寤則尊天而保真欲再言而通則賤物而貴身欲

參言而究則外物而反情所以應待萬方覽耦百太

也若轉丸掌中足以自樂也俶真者窮逐終始之化

羸垺有無之精離別萬物之變使人遺物反已觀至

德之統知變化之紀說符玄妙之中通廻造化之母

也天文者所以和陰陽之氣理日月之光節開塞之



時列星辰之行、知逆順之變、順時運之應、使人有以  
仰天承順而不亂其常者也。地形者、所以經山陵之  
形、區川谷之居、知生類之衆、規遠近之路、使人通  
周、備不可動、以物不可驚、以怪者也。時則者、所以  
因天時、下盡地力、刑十二節、以為法式、發號施令、以  
時教期、使君人者、知所以從事、覽冥者、知所以言、至精  
之通九天也。至微之淪無形也。純粹之入至清也。昭  
昭之通冥冥也。乃始攬物引類、浸想宵類、所以令人



遠觀博見者也。精神者所以原本人之所由生而曉  
寤其形骸九竅取象於天其血氣與雷霆風雨比類  
其喜怒與晝宵寒暑並明審死生之分別同異之跡  
節動靜之機以反其性命之宗所以使人愛養其精  
神撫靜其魂魄不以物易已而堅守虛無之宅者也  
本經者所以明大聖之德通維初之道樽流遁之觀  
節養性之和者也。主術者君人之事也。所以因任督  
責使群臣各盡其能也。其數直施而正邪外私而立  
施、微、曲也



公使百官條通而輻輳此主術之明也繆穢者破碎  
道德之論差次行義之分畧雜人間之事總同乎神  
明之德假象取耦以相譬喻斷短為節以應小具所  
以曲說攻論應感而不匱者也齊俗者所以一羣生  
之脩短同九夷之風氣通古今之論貫萬物之理財  
制禮義之宜擘畫人事之終始者也道應者攬掇遂  
事之蹤追觀往古之跡察禍福利害之反也汜論者  
所以箴綏綵萊繅然之間摺先楔挈啍倪齒隅隅之鄰



隙也

戡蒞也  
揆塞也

所以使人不妄沒於勢利不誘惑於事

態有符

其奇

睨兼稽時世之變而與化推移者也詮言

者差擇微言之

耿詮以至理之文而補縫過失之闕

者也兵畧者所以

明形機之勢詐譎之變體因循之

道操持後之論也

說山說林者所以竅窅穿鑿百事

之壅遏而通行貫

局萬物之窒塞者也人聞者所以

觀禍福之變察利

害之反標舉終始之壇也脩務者

所以為人之以偷自佚而塞於大道也今夫狂者無



憂聖人亦無憂聖人無憂和以德也狂者無憂不知  
禍福也故通而無為也與塞而無為也同其無為則  
同其所以無為則異故為之浮稱流說使學者孳孳  
以自幾也泰族者經古今之道總萬方之指而歸之  
一本乃原心術理情性以館清平之靈澄澈神明之  
精以與天和相嬰薄所以覽五帝三王懷天氣抱天  
心執中含和德形於內以若凝天地發起陰陽乃以  
陶冶萬物遊化群生此鴻烈之泰族也凡屬書者所

語奇甚



以窺道開塞庶後世使知舉錯取捨之宜適外與物  
接而不眩內有以處神養氣冥煬至和而已故著書  
而十篇則天地之理究矣人間之事接矣帝王之道  
備矣其言有小有巨有微有粗指湊卷異各有為語  
今專言道則無不在焉然而能得本知末者其唯聖  
人也今學者無聖人之才而不為詳說則終身顛損  
乎混沌之中而不知覺寤乎昭明之術矣今易之乾  
坤足以窮道通意也八卦可以識吉凶知禍福矣然



而伏羲為之六十四變周室增以六爻所以原測淑  
清之道而擗遂萬物之祖也夫五音之數不過宮商  
角徵羽然而五弦之琴不可鼓也必有絀大駕和而  
後可以成曲今畫龍首觀者不知其何獸也具其形  
則不疑矣今謂之道則多謂之物則少謂之術則博  
謂之事則淺推之以論則無可言者所以為學者固  
欲致之不言而已也夫道論至深故多為之辭以抒  
其情萬物至衆故博為之說以通其意辭雖壇卷連



漫絞紛遠援所以汰滌蕩至意使之無疑竭底滯  
捲握而不散也夫江河之腐腐不可勝數然祭者汲  
焉大也一盃酉白蠅漬其中匹夫弗嘗者小也誠通  
乎二十篇之論睹凡得要以通九野徑十門外天地  
捍山川其於逍遙一世之間宰匠萬物之形亦優游  
矣若然者挾日月而不炔潤萬物而不耗曼兮洮兮  
足以覽美藐兮浩兮曠曠兮可以游矣玄眇之中精  
搖靡覽楚人謂精進為精棄其眇挈楚人謂濟其



淑靜以統天下、理萬物、應變化、通殊類、非循一跡之  
路、守一隅之指、拘繫牽連於物、而不與世推移也、故  
置之尋常、而不塞布之天下、而不宛。

汝冲曰、劉安要畧一章、較莊生天下篇、不及其奇。  
肆較遷固、而家叙略、不及其雄偉、歷、叙盡  
二十篇、遂為所束、少縱橫馳驟之氣矣。然其  
詞華多新異、可喜。又閱要畧、則全書之梗概  
可觀、故少所芟去。



江戶書目

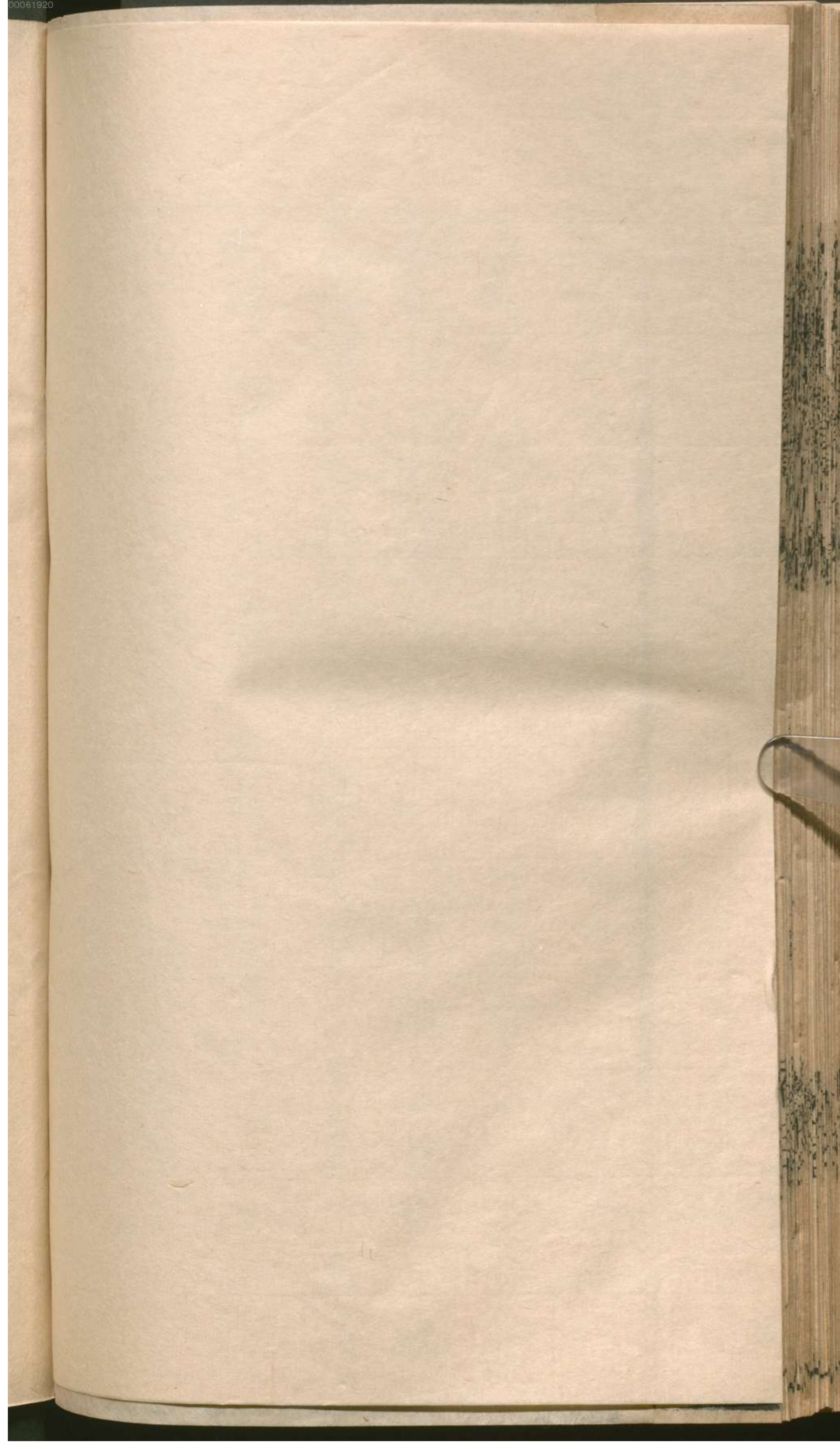
不三三

糸





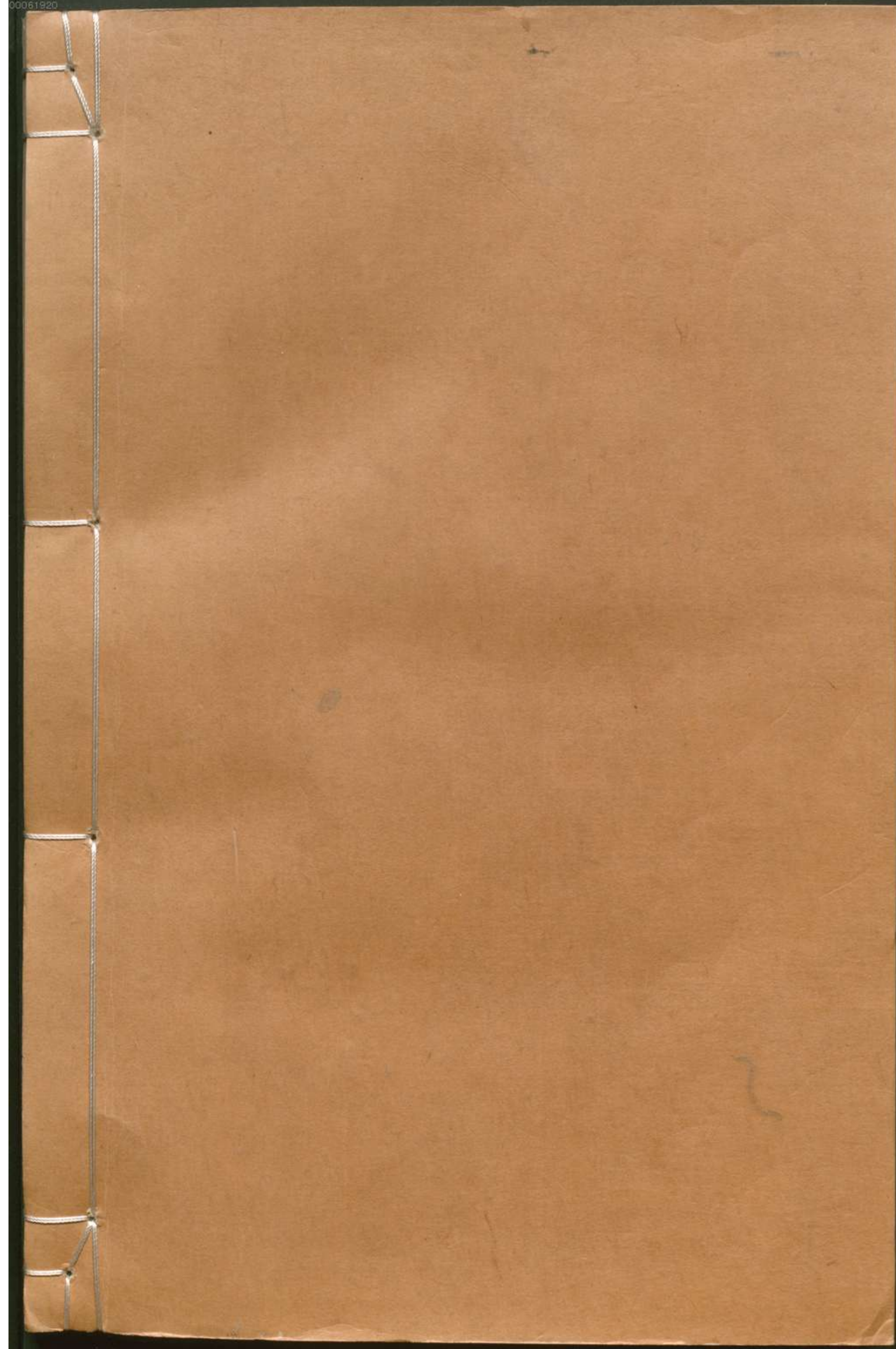










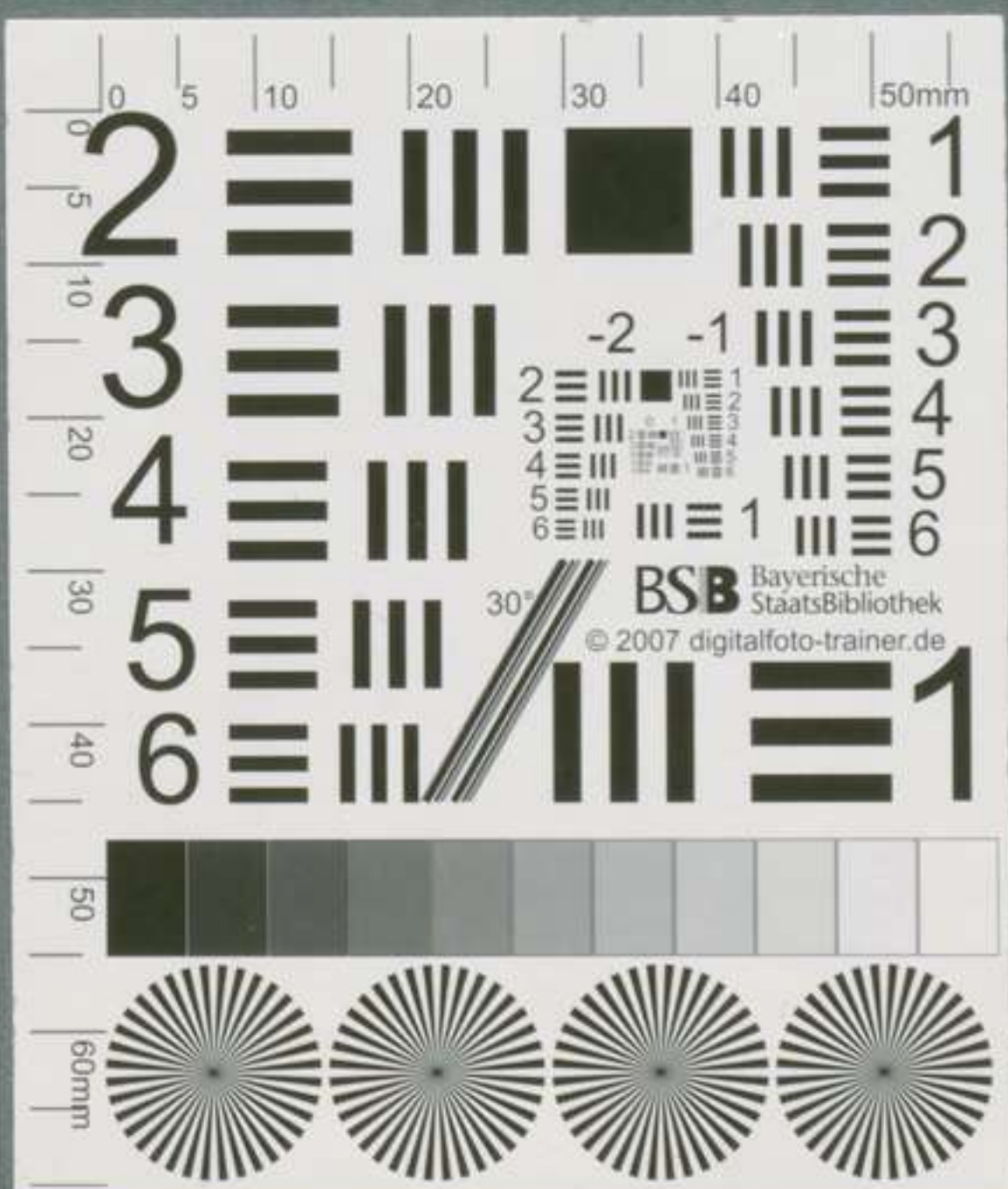
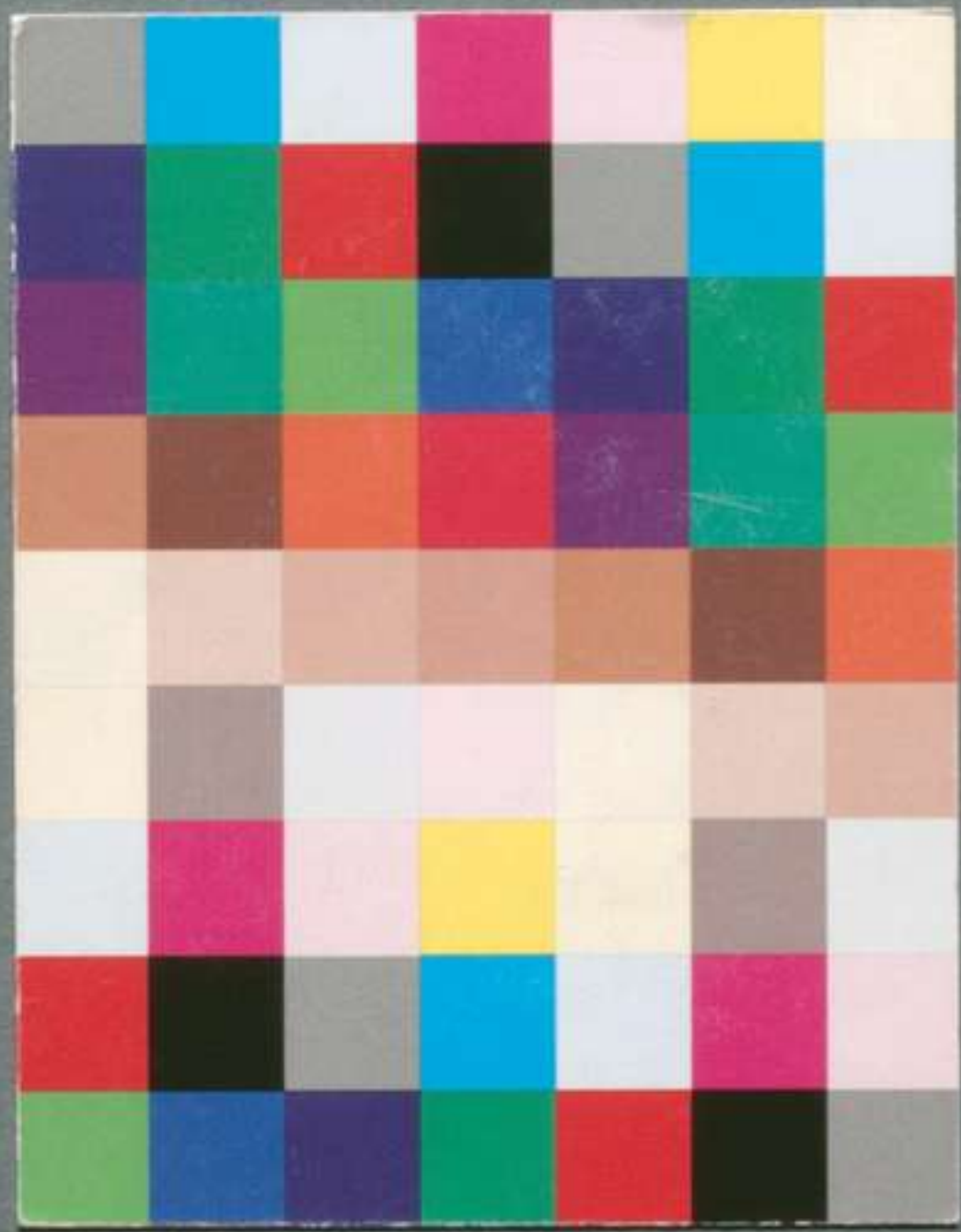




不厭覽  
撫靡小皆覽之

棄其彫擊  
油為珍擊

甚其



漫絞紛遠援所以汰滌蕩至意使之無疑竭底滯  
者汲

誠通天地優游  
中洮步精