

1 SSG 6,25 Digital : Digitalisierung des Sondersammelgebiets Ost- und Südostasien der Staat...

by:

, Berlin; 1811

Nutzungsbedingungen

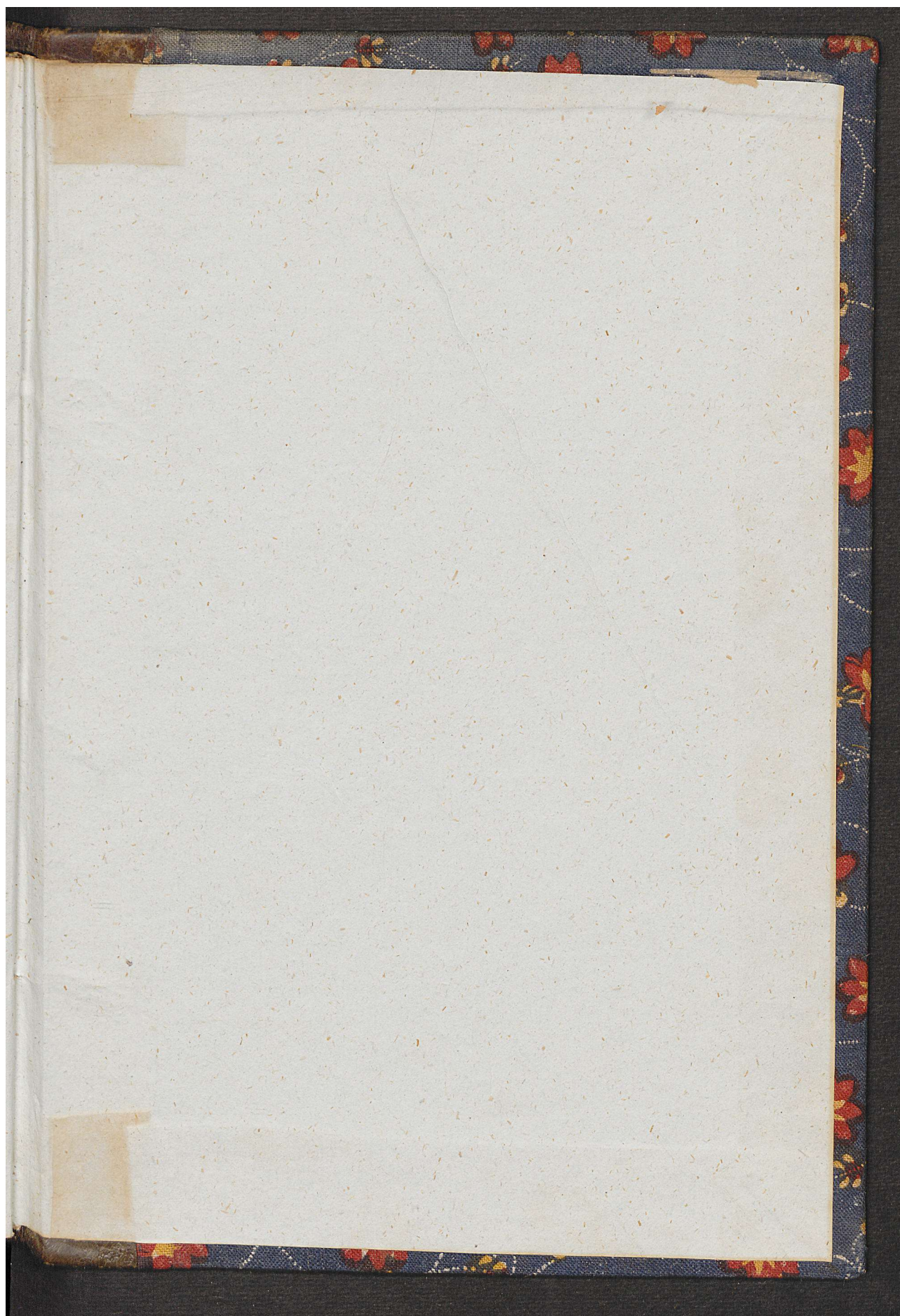
Die digitalisierten Bestände der Staatsbibliothek zu Berlin stehen allen Interessierten weltweit kostenlos zur nichtkommerziellen Nutzung zur Verfügung. Bei Nutzung der Digitalisate ist die Staatsbibliothek als besitzende Institution in der Form "Staatsbibliothek zu Berlin - PK" zu nennen und der permanente Link zum Digitalisat anzugeben.

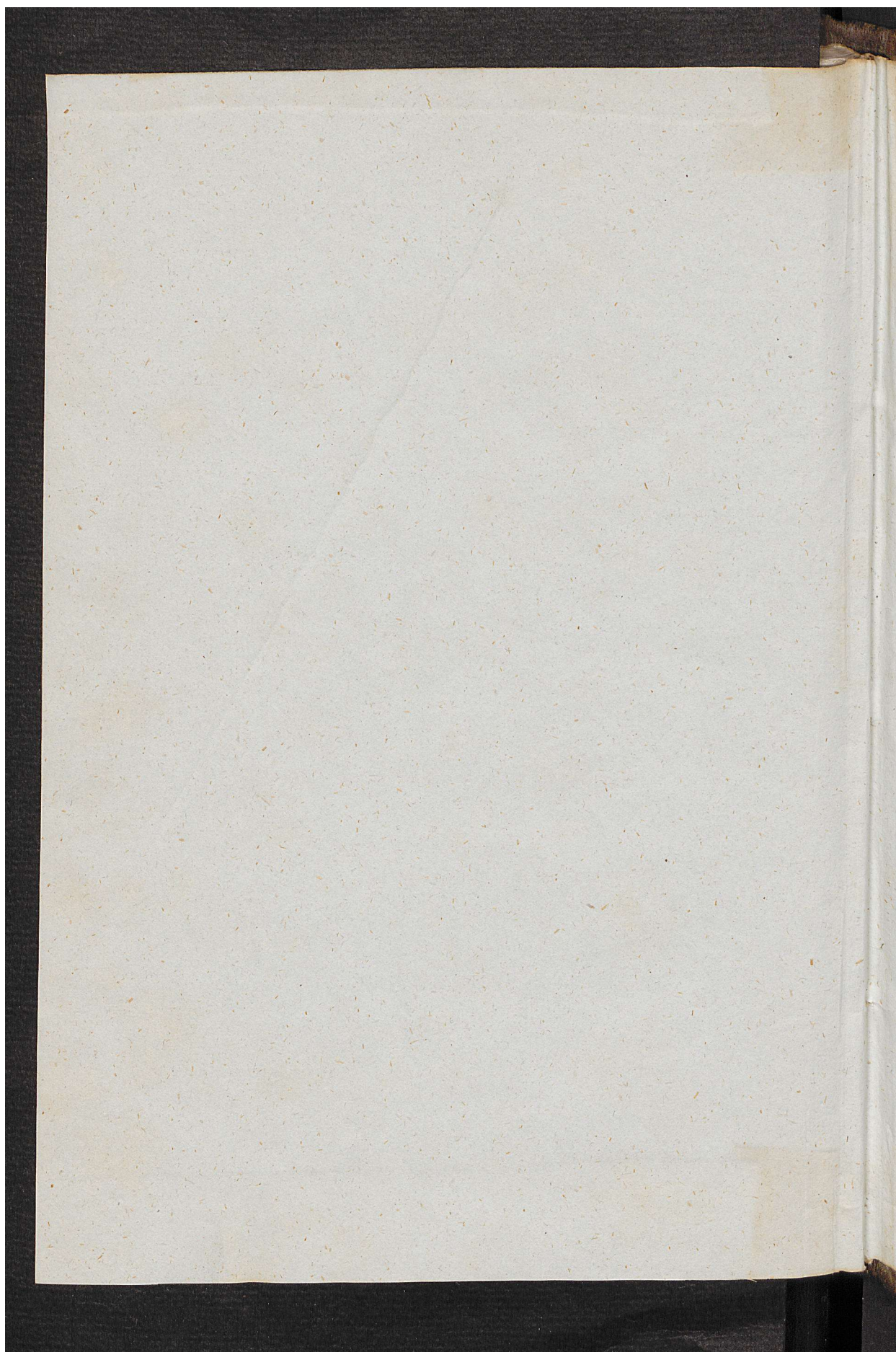
Ferner erbittet die Staatsbibliothek zu Berlin die kostenlose Zusendung eines Belegexemplars von Editionen und wissenschaftlichen Arbeiten, die auf ihren Beständen beruhen.

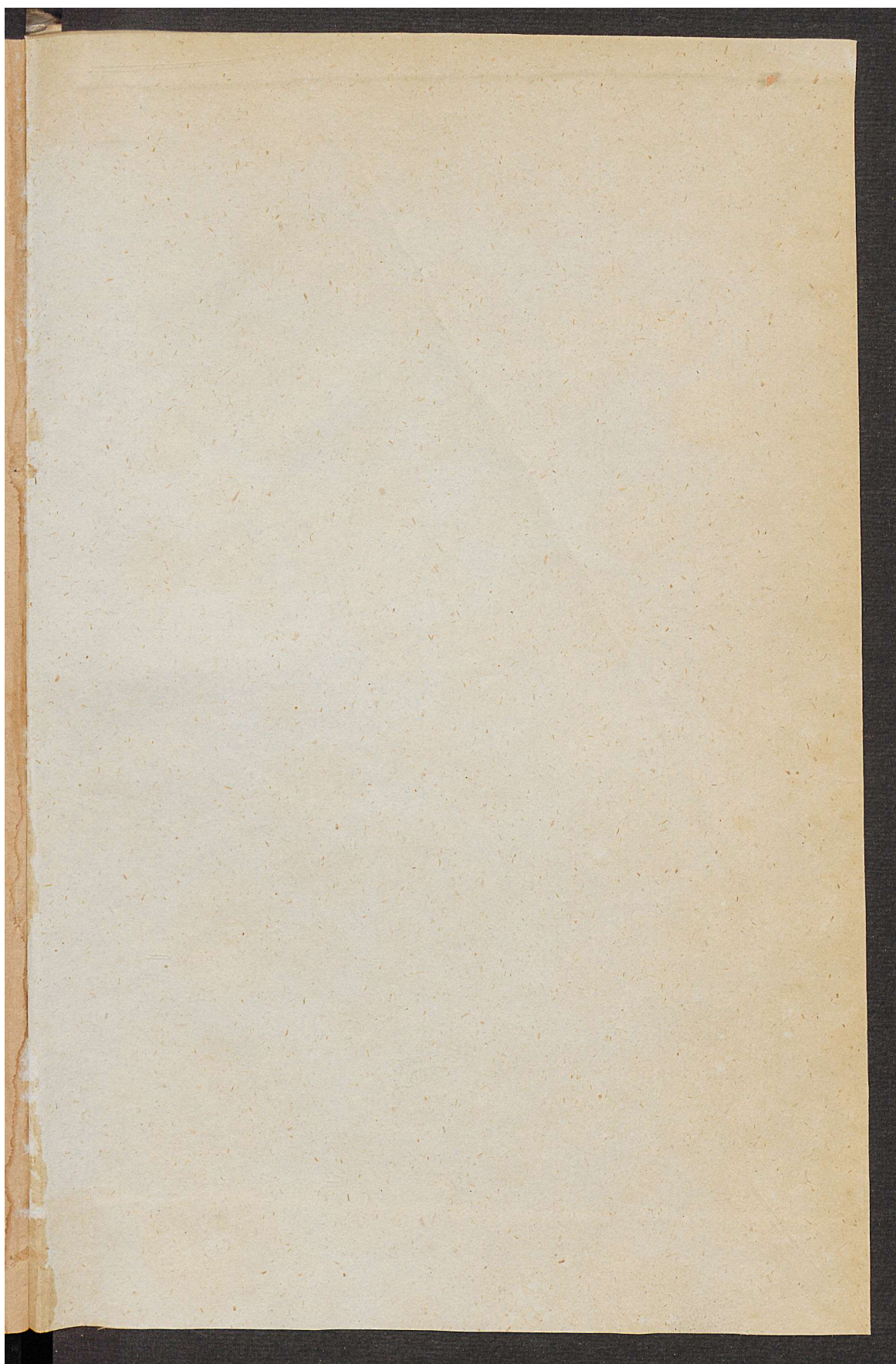
Die Rahmenbedingungen für gewerbliche oder kommerzielle Nutzungen werden vom bpk - Bildagentur für Kunst, Kultur und Geschichte (www.bpk-images.de) transparent gemacht und vertraglich geregelt. Dazu gehört insbesondere die Nachnutzung der Digitalisate

- als Reproduktionsvorlagen für Print-Publikationen (mit Ausnahme von wissenschaftlichen Publikationen mit einer Auflage bis zu 1000 Exemplaren)
- als Reproduktionsvorlagen für Faksimile-Ausgaben ganzer Werke;
- in kostenpflichtigen digitalen Angeboten;
- auf Internetpräsenzen mit vorrangig gewerblichem oder kommerziellem Charakter.





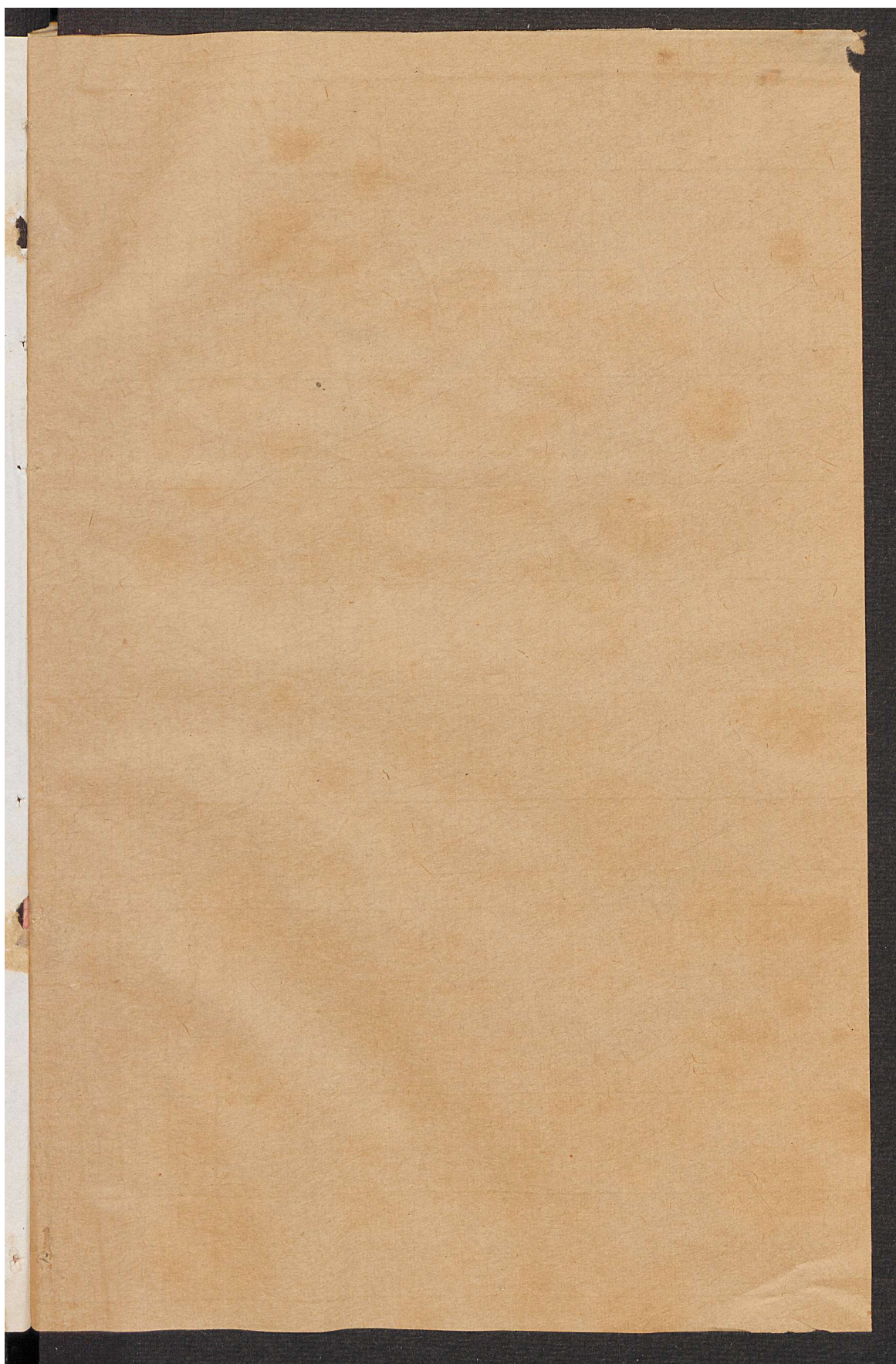


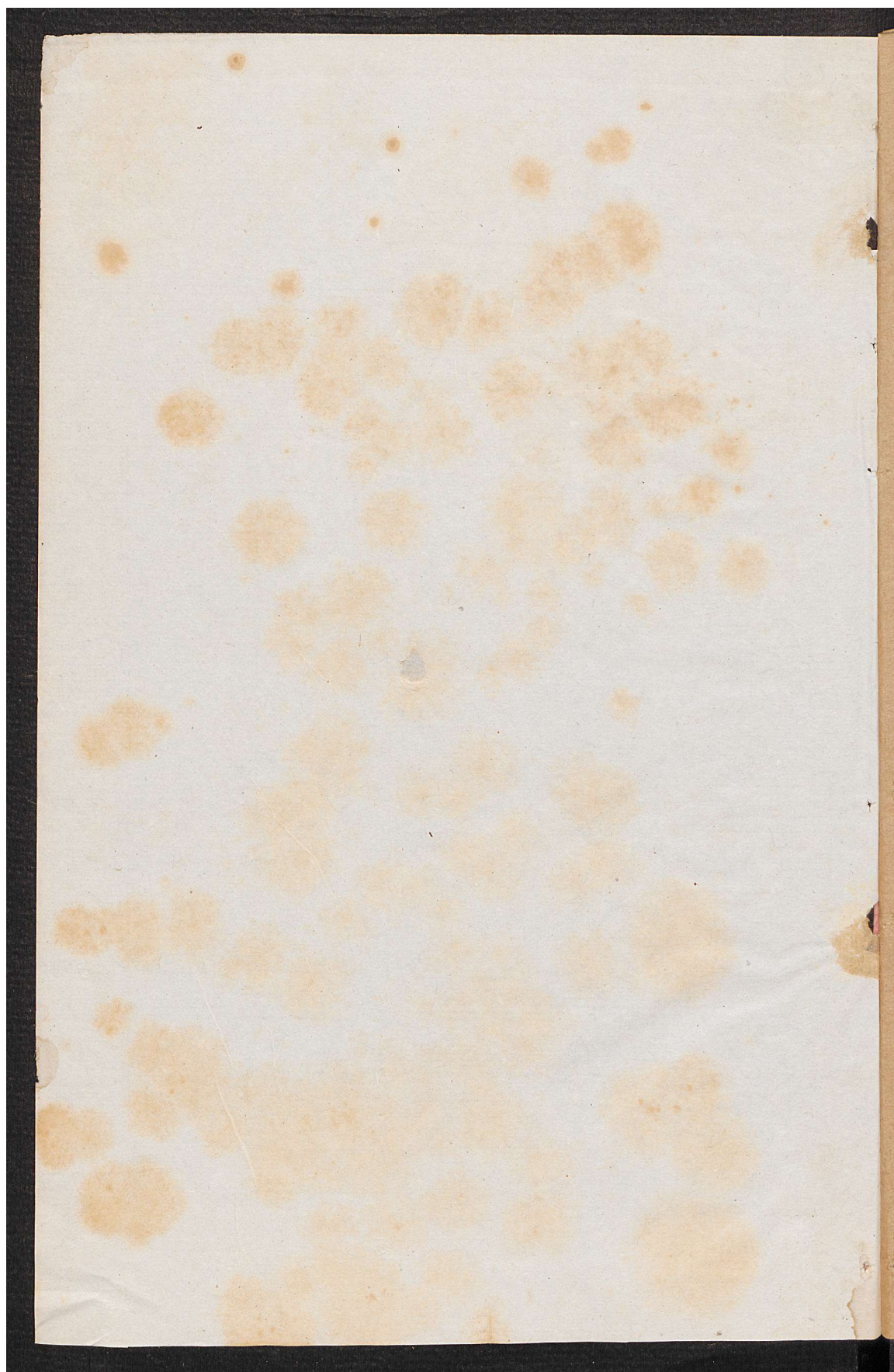


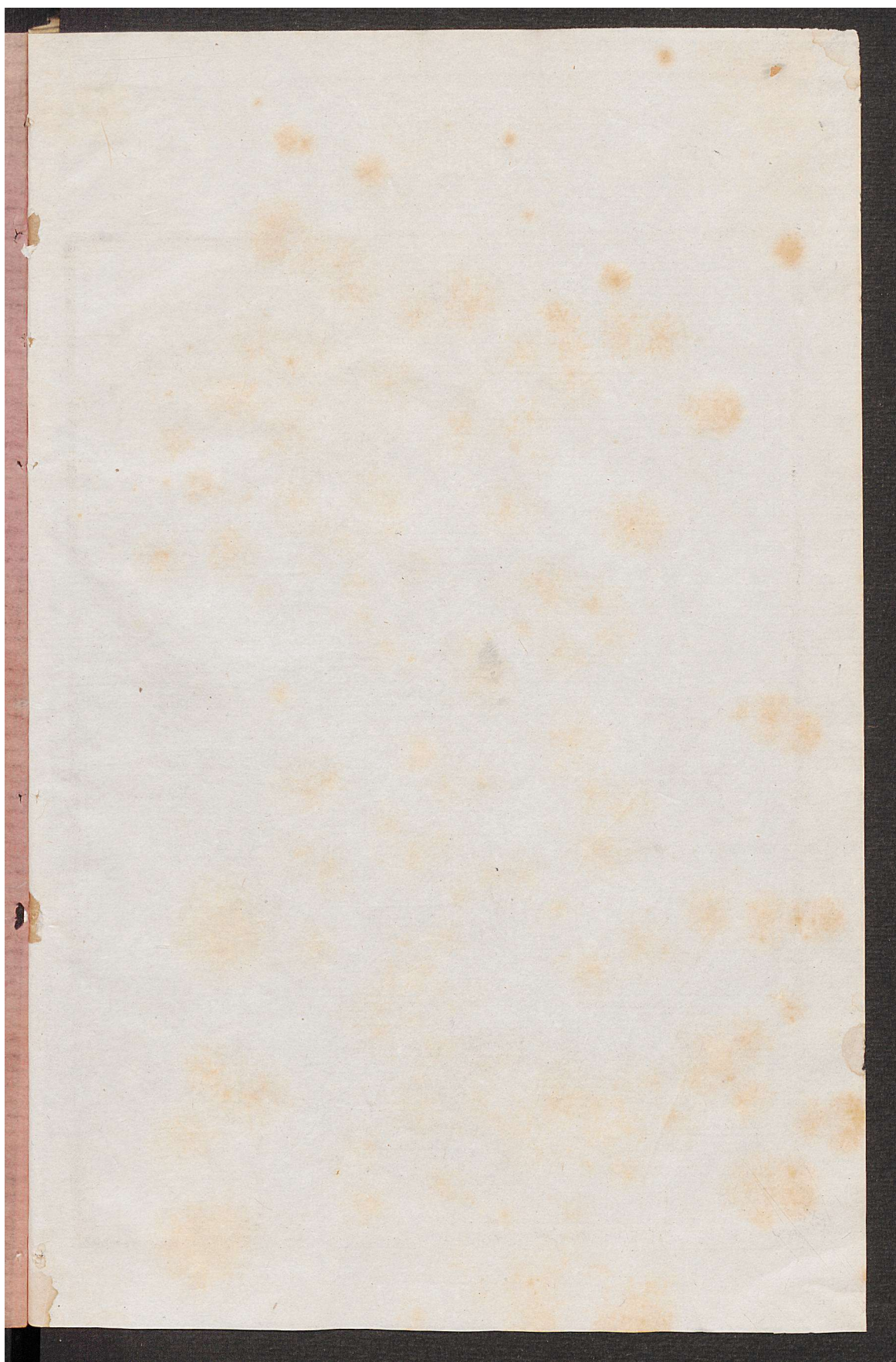
121.

~~Handwritten scribble~~

~~Handwritten scribble~~







嘉慶十六年重修

柳華陽著

金仙証論

嘉慶戊午重鐫

鳳城龍山鄉
厚光堂藏板

蘇東坡十六年重刻

蘇東坡必平重刻

要公堂蘇東坡
鳳城山

金山寺

蘇東坡

Ex
Biblioth. Regia
Berolinensi

敘

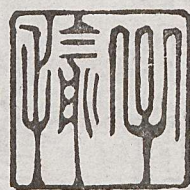
僊何名乎世之飛昇者未見其人也非無
僊也非求仙者之果無其道也第惑於方
士之說宗旨弗傳徒索諸蓬萊仙島間而
仙愈不可得而求仙者遂俛俛乎迷其所
往夫仙固近乎佛別乎儒而自成其教者
也爐鼎之說鉛汞之論或闡其旨而近於

晦或逞其術而涉於妄實大悖乎性命之
理於仙乎何與不知遠取乎物不若近取
諸身唯葆吾元神元氣有志者竟成之余
承乏下邑縣尉芝汀丁君授以金仙証論
既讀其書而嘆華陽禪師靈根之素積也
竝喜覺世婆心不惜條分縷析者既詳且
至芝汀因得諸面命之餘力行弗懈又欲

廣其傳於人而重刻之自古聖狂之分一
罔念克念而已孔子刪詩三百篇而約其
旨曰思無邪孟子曰養心莫善於寡欲欲
與邪皆戕吾性命者也苟能本此証論合
性命而雙修之所謂閑邪存誠者不外乎
是矣以之求仙可卽以之希聖希賢亦無
不可芝汀其有志於斯乎是爲序

嘉慶戊午夏季望後五日知廣寧縣事瀛

海李樹萱序



序

金丹大道自叅同契合易與道德經發其秘奧以來著書者
累千萬言撥霧指迷亦已至矣而能言者多行者什不得一
二何也言此道者類皆指爲神仙秘而密之智者笑而不信
愚者又不及知是故行之卒鮮自余論之非曰神仙之道直
活人之道耳人之受生也莫先於臍之蒂所謂腎也五臟以
次漸生百脈以次漸具而莫靈於心之一竅及其死也下必
絕乎腎之本根上必亡乎心之神明此明白易曉者也稟厚
而壽稟弱而夭常也至於稟弱而善調護亦可不夭稟厚而

重斲喪亦必不壽或曰天地之氣六淫所中輒病且死疑於人事無功然而風之搖枝柔脆者先折水之激岸浮薄者先崩是以經云邪之所湊其氣必虛未有內自謹其閉蟄封藏之本平其喜怒憂思悲恐驚之情而外不足以禦六淫之氣者也金丹之道自鍊已築基以至還虛證空中間節次條目甚多而曰坎離曰鉛汞曰精炁神則心腎二者盡之矣火本虛也物感實之空心之境爲性功之始水本實也作強伎巧虛之絕腎之慾爲命功之始是法也愚夫愚婦知之皆可行之過此以往人緣天緣合併而成大道豈不甚善卽不然而

以已築之基待可進之道安其體平其氣優游長年亦無智
愚皆知其樂者也更有說焉心卽不能驟空省之可乎慾卽
不能驟絕寡之可乎若夫性功命功究其義不外乎窮理盡
性以至命去私遏欲以存心則金丹之道亦卽聖賢之教並
不必以黃老家言目之矣余幼業儒長通靈素昨歲稍求金
丹之說茲讀金仙証論一書喜其言與靈素相表裏因抽其
秘爲活人之說以弁之欲使人人曉喻故卑之無甚高論也
壬子六月望日浙西吾祖望序

This image shows a single, blank page from a traditional Chinese ledger or account book. The page is ruled with ten vertical columns, each separated by a thin black line. These columns are designed for recording financial transactions, typically organized by date, item, and monetary value. The paper has a light beige or off-white tone, showing signs of age such as slight discoloration and minor foxing. There is no handwritten or printed text on the page.

敘

大道本來無言以言詮者易涉迹象故冥悟甚希而謬言日出不得真傳豈不入於岐路哉況古人之巧喻異名每索解而不得不特難窺大道之閫奧且因喻而執名反失其性命之真源觀於此而懷存經度人之念者安得不淺說而直論之乎惟華陽禪師幼而好學夙稟靈根積數十年心無他用苦志不懈得合洪沖虛二真人之奧旨著爲是書剝盡皮毛獨畱骨髓將古之異名掃除滌盡直說小周天重論下手工夫發前聖之未發啓後人之未啓使苦志之好道者且得升

堂入室而後超登彼所復還無極豈不快哉是書雖出自一人之著述真乃後世師教之規則也讀之者無不謂之仙佛之舟梯修真之簡徑美乎幸矣聞之者亦無不爲之了然徹悟豁然貫通信乎至矣余自幼慕道力搜羣書而莫能入悟時至庚戌春幸遇禪師片言相投示此書與余余開卷讀之心目通明不覺手舞足蹈渙然冰釋其中條理次序猶如親口相傳而論小周天之工法不雜一字意則實貫串諸經之骨髓然老師猶不自以爲是恐後人疑惑不能徹解又廣引先正之秘文以爲憑證由是獨顯一真之實直闢傍門之非

謂之仙佛之功臣誰曰不然且也前五條慨然出自直說後
數條亦非出於荒誕風火經原集諸聖次第用功之正文以
爲註脚總說直泄天機使人下手調藥採取工夫不失遲早
之誤則爐鼎火候一以發明圖論下手之竅妙而採取薰煉
卽在其中顧命之說示人性命不可須臾離也賦歌論卽顯
已所得之意而大小周天卽存乎其內用盡婆心平空泄漏
惟欲志士同成道果是書不獨有益於當時并大裨於後學
有緣遇之猶如雲開見日潭月雙輝豈不欣然嘆賞乎余自
愧管窺之才喜悅同志願普證公用因而爲序

皆

乾隆庚戌春洪都後學無霞道人高雙景序

序

蓋道不得其真傳由來久矣自世尊開化愚智而同度性命而異指性闡迷開而漸修命附靈利而證果至於西天二十八祖及東土六代慧燈心口授受莫不以性道慧命之兼修由六祖之後性法單揚慧命揜秘悟之者私附密語獨修超越祖位故爲教外別傳今之爲學不得慧命之嫡旨闡揚性法則性亦不得其真是爲識性之障霧而差訛錯認或以靈覺爲真性或以正念爲真性逐妄迷真失却如來之旨忙脩瞎煉身根不能堅固而成金剛之體長自下漏故有轉劫迷

失之誤何況念坐乎惟華陽禪師慈悲另通消息得師所授之真旨會同元釋吐露慧命之真傳泄漏明星之真性拔救迷妄開通智慧使見之者立今劫而成佛免墮他生再脩何等切近何等簡易愚迷不明雙修之理分別教相智慧叅悟性命之原融會其法不分彼此在釋有緣遇真道得性命之真旨脩成性命卽道是佛也在道有緣遇真僧得性命之真旨脩成性命卽僧是仙也釋道原本一法大則同小則異清淨自然覺王如來菩薩卽玉帝之所自稱也大仙七仙衆仙金仙亦是世尊之所自稱也一道坦坦有何此何彼之分

別乎余募覺真宗涉步山川叩求叢林知識者竟不少矣究其所然無非提公案叅話頭打七坐禪之談數十年來都成虛涉并無慧命之師忘食失寐念念不休感 蒼天辛亥歲幸遇禪師禪師見余志心苦切便以開示心肝決其疑妄欲指而又未露余慮爲此道之尊重諸佛之所禁秘非師之不慈悲誠心焚香立誓懇求至切方纔決破根由一言之下頓悟全旨原來成佛作祖之道卽在動靜順逆之間豈有難哉蓋禪師三十餘年覓道之苦志今捨慈悲備著此書古佛不露的今始露祖師不傳的今始傳將慧命壽命佛性真性和

盤托出願人人成等正覺超越佛地不使後世煩勞他人之
父母現今成就其功豈小哉

乾隆辛亥歲重陽月靈臺庵僧妙悟序

目錄

序煉丹第一

正道淺說第二

煉已直論第三

小周天藥物直論第四

小周天鼎器直論第五

風火經第六

效驗說第七

總說第八

圖第九

圖說第十

顧命說第十一

風火煉精賦第十二

禪機賦第十三

妙訣歌第十四

論道德沖和第十五

火候次序第十六

任督二脉圖第十七

決疑第十八

華陽金仙証論

序煉丹第一

盡言小
周天

華陽曰欲修大道者理無別訣無非神炁而已

神乃心中之
元神炁即腎

中之元炁煉精之時則炁原在乎精中精炁本是一物所以
曹祖師云大道簡易只神炁二者而已凡學道之士能識神
炁之道即是陰陽性命之道
也故曰無別訣神炁而已矣
先須窮其造化究其清濁
造化者乃
吾身之生機人由此機而生形仙佛由此機而成道學者能
先窮此造化之機則有下手處矣清者是無天地人我之象
渾渾淪淪恍如太虛斯時一派先天機之未發虛而待之靜
極自動是為清也濁者因有存想思慮見聞知覺而後機動
即為濁也豈
可不究哉
則精生方可採攝
精生者元炁之動是謂精生
探者探其炁之妙處必須以
我之正念斂收微細之神誠志專意探入其炁
之動所招攝已生之精歸於本穴用火烹煉
次察其呼吸

明其節序

呼吸者異風也其用則有次序轉變之法非可一槩論也如精生之時則當用攝精之呼吸如藥生

之時則當用採藥之呼吸藥既歸爐則用封固之呼吸如起火之時則用起火之呼吸沐浴之時則用沐浴之呼吸金丹

始終全仗呼吸故曰節序

則神凝方自戀吸

神既凝入炁穴則神自然戀炁神炁相合則炁自然戀神

矣然後可施可受而精可化

施者後天氣也而為子炁子炁既受先炁而為母氣受者

母氣則精自化炁矣倘不明母氣之真消息則子炁散於外境其精焉得化而為炁乎

余見世人亦知

陽生而煉精不住金丹不成者皆因不知其自然而然以混

採混煉之過也

凡世之學道者知陽生固多矣而所以化精成金丹者何少也由不知其風火之法藥產

有時封固有爐周天有度混採混煉耳

且觀古書之所作喻名爐鼎道路則人

被爐鼎道路之所惑

古書所喻爐鼎者是煉精煉炁之所方士借此為言曰女鼎曰燒煉初學未得

真傳信而惑矣縱有真志豈不悞哉而道路者卽採取升降
任督之脉絡也俞玉吾云任督二脉呼吸往來之黃道也任
脉者起於中極之下以上至毛際循環腹裏上關元至咽喉
也督脉者起於下極之腧並遶脊裏上風府入腦頂二脉通
則百脉俱通矣採取由此而運周天由此
喻名鉛汞藥物則
而轉能識此爐鼎道路則金丹無不成矣

人又被鉛汞藥物之所誤

古人修丹以神炁比喻鉛汞以真精比喻藥物使人易悟愚夫聞之

言鉛汞便以凡鉛凡汞燒煉爲藥物妄圖點化服食求富貴長生反到喪身破家愚之甚也

故假道愈顯

而真道愈晦世因喻而惑人誑人者衆也

羣書喻名雖多究其根源之所在無

出乎心腎之神炁而已妄人見喻借喻爲言而誑人曰藥之先天炁不在自身在女鼎初學淺見不能分別真僞信方士迷弄不識金丹真訣不明
由此觀之智者得師而明愚者被
大道根源豈不更惑乎

師而誤皆因不悟羣書簡易之妙而竟失於正理矣

智人能識真假

除妄歸正參悟大道訪尋明師以求印證秘密之真訣愚夫不然喜傍門之小法暗圖爲人之師縱有仙書真訣而曰吾不用看經真訣在吾心內惑衆亂真後學以爲至言皆因心地不明少讀羣書未有不失正理者也故予正欲

詳而直論夫仙道者原乎先天之神炁

神乃元神炁卽元炁何以謂之先天當虛

極恍惚之時是也旣知恍惚是誰恍惚此卽先天之神也恍惚之時不覺忽然真機自動陽物勃然而舉此卽先天之炁也若此時卽能下手煉精者則炁在乎其中

精由炁化炁由精滿煉精者卽

是煉炁故曰

煉形者則神在乎其內

煉形卽是煉精古云形化而後炁生神凝而後

水融神炁合一

煉時必明其火用火必兼其風

火者神也精生之時必以

神而馭精則精歸源旣知歸矣又當

存乎其誠入乎其竅合

乎自然

凝神之時外除耳目內絕思慮專志一心凝入炁穴又要合自然之動靜不可強制縱放

若能如

此依時而煉則藥物自然生矣

依時者是陽動之時依時而煉凡有動時遂即煉之既煉

已則藥物自然生矣

生竟遊其熟路者有之若不起火歸爐難免走失

之患也

熟路者即陽關也乃昔日精炁所遊之路古人有走泄者皆由此也起火者是藥物歸爐之工法藥生若

不採歸爐則藥物順熟路而泄矣

然藥物既歸爐又當速起火逼行其周天

古云火逼金行顛倒轉者即此也行是陰符陽火之法若不行周天之火則炁不聚丹不結矣

儻不明其火

候之精微雖有藥而藥亦不能成丹

火候是一總名其中有次第節序而各有其候

如精生有調藥之候藥產有採取之候歸爐有封固之候起火有運行之候沐浴有停息之候火足有止火之候此乃小

周天之秘機如若不盡精微雖有藥不得火之法度則焉能成丹也可不歷歷以明之哉

不知橐籥之消

息橐籥者即往來之呼吸古人喻之曰巽風升降由此風而運不得此風則輻軸不如法凡小周天始終全憑橐籥之

風以為金丹之權柄不明升降之法度升降是運行周天之法既行周天則有度數往往學道之人不

知升降度數所以丹不結矣不識沐浴之候沐浴者乃卯酉生殺之位也故停息為沐浴之候也不

曉歸根之所歸根者乃還炁穴如此空煉何得成其道也兀

頑空不明大道要訣雖修無益矣大凡臨機之時必須暢明其神勇猛其志

此機時者即採取薰煉之時也切忌昏迷散亂欲修丹者當自精進勇猛非他人所能助者也立定天心之

主宰天心名曰中黃居於天之正中一名天罡一名斗杓在天為天心在人為真意中宮若失真意猶如臣失君主

矣徘徊輻輳之運轉輻輳者即徘徊往來之意猶如車軸使爪之運轉一般太上云三十輻共一轂

內鼓橐籥之消息外依斗柄之循環橐籥即呼吸也周天火候憑橐籥之息以定周

天之度數朝元子云勸君寧取周天數莫使如此神炁相依蹉跎復卦催斗柄循環即活潑運轉之機耳

而行相依而住則周天之造化無不合宜矣凡行火之時炁
依神而行神依

炁而住火候當行則神炁亦當行火候當住則神炁亦當住
火候當止則神炁亦當止而止如此而煉則金丹無不成矣

時

乾隆庚戌春傳廬柳華陽序於皖城之潔王古廟中

詩曰：
金仙詩話
卷之四
四

金仙証論

江右株林橋傳廬柳華陽譔并註

洪都後學無霞道人高雙景叅訂

古燕後學愚菴道人丁陽彩重梓

男里里丁映霞校

正道淺說第二

盡言小
周天

華陽曰仙道煉元精爲丹

凡煉丹下手之仙機卽煉腎中之元精精滿則炁自發生復煉此發

生之炁收回補其真炁補到炁足生機不動是謂丹也則人之根竅無漏精之路便成人仙矣

服食則出神

顯化世間無不喜而願求者

服食者是得前小周天如法修煉以採大藥運過三關故曰服

食煉炁化神出神顯
化世間無不喜矣

奈何天機秘密學者未必窮其根源故

多在中途而廢矣

天機者即吾身中之生機古人云陽炁生
今人曰活子時真仙上聖秘之深密不書

於竹帛學者無所覓處空
自磨煉豈不在中途而廢

所以予今淺說使學者槩而證之

夫精為萬物之美即養身立命之至寶

萬物最美曰精人有
其精則生人無其精

則死所以精者即性命之根源陰符經云精是炁之
母神是炁之自古云留得陽精神仙現成豈不寶乎如精已

敗者以精補精保而還初所謂得生之由

中年年邁之人因
精已耗散故必用

補精之法助之鍾離真人
云晚年修持先論救護

未敗者即以此而超脫養胎化神

則亦易為易修易成之果也

未敗者是童真本有陽精足炁
免得補精築基之工從此下手

採大藥不過七日靜工十月之期即可以出
神為神仙樂事故此易為易修易成是也

若以神順此精

由自然之造化則人道全

世人每遇精生不知修煉順此造化男女交合即為生人之道由炁

順化若以神逆此精修自然之造化則仙道成

真人知此精生之造化以神留

精逆歸炁穴用火煅煉精化為炁脫胎神化仙佛從此而得由精逆化也

故精者乃是入死入生

之關鎖

精乃凡聖根由故名關鎖精耗必死保而煉之即生此理之至也

其名雖然稱之曰

精其裏本自無形因靜中動而言之曰元精矣

此精當未動之先裏本虛

無有何精可名因人靜極陽炁從靜而發動故名之曰元精矣

當其未動之前渾然空寂視

之不見聽之無聲亦非精也亦非物也無可名而名故名之

曰先天易曰無極時也

此正鴻濛未判之時元門名曰先天釋氏名曰威音易曰無極總屬虛無

是無炁之謂也斯時則神寂機息萬物歸根此正謂之虛極靜篤

此正

上文鴻濛是也渾然一團不見天地人我之相如萬物逢冬
歸根陽炁潛藏故曰機息然則機雖息而生炁之機即在息
機之中矣靜中恍惚偶有融會之妙意此言炁機將萌未動之時也便可名而

有其名故名之曰道易曰太極時也

此正上文炁機將萌是也

因此機一

萌曰元炁也炁既以萌而又旋動曰元精矣

元炁元精分而言之其機則是

一也修仙作佛之造化即從此而入手若夫塵念兼起必化姪

精順陽關而出

凡修丹者即在此時用工則神炁自然相投合而為一若煉已未熟逢此炁機姪念頓起

真炁必化後天有形之精順陽關而泄矣

修士正當此時正念為主以神馭炁起

呼吸之氣留戀元精可謂還原之道矣

既以神馭炁必加呼吸之氣收回元精其

精自然逆回於炁根矣

真精既得還原取其神炁混合兩不相離使其

二物鎔化合而為一也

元精不能自鎔在元神鎔之綿綿若存使性情相洽神炁合而為一者也

如易所謂天地氤氲萬物發生

天地之炁不交萬物無所生焉金丹之道不交真種何所

覓乎崇正篇云兩般靈物天然合些子神機這裏求

然後先天真一之炁仍舊從竅中

發出

竅即丹田炁穴也所以混然子云火從臍下發即此

而為金丹之主宰

主宰者依此炁為主

也所以古云未有不交媾而可能成造化者也

此即尹真人之旨造化者

即採取運周天之造化先若無交媾之法何得有藥產之機發現也交媾即調藥之法懺漪真人云人身中只是一個元炁只要迴光返照將此炁收斂沉到極處久之其中自有造化夫既知此炁之生機即可以

行火補炁而煉丹

生機者即藥產之時也古人云藥產神知即此也行火行周天陰符陽火之法即升

降往來復還丹田之所真炁得此動炁之所補故謂之煉丹也

故有辨時採取周天之候

辨時

者卽言藥之老嫩古人常表藥老炁散不能結丹藥嫩炁力微亦不結丹然則何時不老不嫩上陽子云若人採先天炁之時以暖炁爲之信又伍子云如浴之方起而暖炁融融然此不辨辨在其中矣周天法者是言子午卯酉之法子午爲進退卯酉爲沐浴然子午亦有沐浴古云時至神知正言此藥產之先天炁者

是也

藥產神有所知卽上文暖信之謂也若不知採取則當面錯過矣

修士宜當此時須用

凝神合炁之法

以斂聚微細之元神入於炁中

收付於本宮則是爲我所有

之妙藥矣

本宮卽丹田也

藥炁旣承受以歸爐

爐卽丹田也

須當徘徊於

子午

午屬於頂子屬於腹

運動身中之璇璣又必須假呼吸之氣而吹

噓之方得乾坤於元關合而爲一循環之溝管矣

璇璣者卽黃赤之消

息天道日月之循環由黃赤而行丹道神炁之循環依任督而運七悟祖師云採取以升降從督脉上升泥丸從任脉降

下丹田者蓋真陽之炁不能自循環於乾坤須假呼吸之氣吹動元關橐籥之消息逼逐真陽通任督達乾坤合元關而為天地吾身造化之一大總竅矣紫陽云一孔元關竅乾坤共合成是也故神炁承呼吸之能纔得相依同行而不外遊矣神行則炁行神住則炁住而為相依矣且神炁又當承呼吸之能方得隨脉絡而不外遊矣然且氣之行住又怕有太過不及之呼吸皆神炁之權柄也

弊故必依周天之限法夫周天法者

周天三百六十五度有零故以法數而限定之

也言十二時如一日一周也故沖虛云子行三十六積得陽

爻一百八十數午行二十四合得陰爻一百二十數

陽爻自子至巳

為陽陰爻自午至亥為陰陽爻用九積數一百八十陰爻用六積數一百二十共成三百數

外兼卯酉之

法中途行沐浴完成周天

卯在六陽之中西在六陰之中凡行沐浴之法必在中途而薰蒸周

天原有三百六十有零前行三百未滿造所以古云氣有行

住起止多少之限法行住起止四法即達磨云四候有妙用又云一時用六候則採封之法兼於其

內行者行於黃赤住於生殺起於虛止於危是為一周天學也白玉蟾云起於虛危穴以虛危穴宿在坎宮子位也

者不可不察也夫既得周天之妙用積累動炁動炁即丹田之生機時

來時煉補完真炁凡丹田有動之炁即要煉之以完一周天如若不煉一周天則本根之炁不得滿足

而亦不能成大藥沖虛子云又不可一周完則精竅不漏便而不歇雖無大害亦遲其動機為無益也

可謂之長生矣李真人云陽關一閉個個長生如有精竅漏者則未及證不

死之果有精漏則是有死之凡夫無精漏則是不死之真人世亦有一等不漏精之軀未經火法久之亦漏非真

人薰蒸不漏又有老者弱者而陰縮者必加精修以元精盡自無精矣是精已枯竭休誤認為修證

返成真炁

無精則陽不舉內裏有真實丹成矣

則亦無其竅

無精則陽關之竅自閉矣

而外

形亦無萌動之機

竅閉則陽不舉方是丹成若有微萌之意未證有成必加火以薰煉

則是名

為大藥成矣便可作大周天之工法也

以上盡言小周天

煉已直論第三

華陽曰昔日呂祖云七返還丹在人先須煉已待時

已即我

念耳若欲成還丹者必須煉已為先已若不純焉得精還為炁炁還神也蓋七乃火之成數先以火入水中謂之返也後以炁升火位謂之還也待者候也若欲有心待之則屬於拘滯而真陽反不生若欲無心而待之則落於頑空錯過真機此則有無兩失矣然則若何為哉且有還於無而無內靈似于有故離騷遠遊篇云母滑而魂兮彼將自然一炁孔神兮於中夜存虛以待之兮無為之先

蓋已者即本來之虛靈動者為意靜者為

性妙用則為神也

四者未發之前渾然如太虛有何名目因機萌而言故有異性之喻金丹神

雖有歸一則有雙發之旨

凡煉丹時先則無為寂然不動渾然空空蕩蕩不見有無之念待其

機之動時則發意採取運周天時又立念主斗杓斡旋二炁橐籥之消息而神又隨真炁循環

先若不煉已

還虛

還虛者是純乎以靜靜乎以化杳無朕兆還乎鴻濛復乎無極萬象空空此即本來之性體是也

則臨

時熟境難忘

時即藥產之時先若已不純採藥煉藥之神際則有分花之念神不能主張炁則散也神馳

炁散

神不宰炁安有不散也

安能奪得造化之機

奪者取也造化者陽生也還我神

室

此神室即下丹田也凡神室却有二釜煉精之造化即以

祖炁所居之室也

而為金丹生發之本耶

由前活子時用之得法然後方有炁發生而為煉丹

之本

故古人煉已者寂淡直捷純一不二

不存有無之念故可以謂純一以靜

而渾

正是鴻濛無極之時

以虛而靈

十二時中不昧曰靈

常飄飄乎

不著一點形迹

隨處

隨緣而安止

四相俱忘安然獨立自在

不究其所往

是過去心則無了

不求其未

至

未來心不萌

不喜其現在

現在心不存

醒醒寂寂

照而寂

寂寂醒醒

寂而

照形體者不拘不滯

不被身之所勞

虛靈者不有不無

活活潑潑

不生他

疑見性了徹一心

通天徹地杲日當空

直入於無爲之化境

威音之前無極之先

此乃智者上根之煉法也

此以上皆言頓法還虛之煉法者也

若夫中下之流

則未然

未修煉已之人曰中下蓋修道本無中下

當未煉之先

已未煉之先也

每

被識神所權

凡思慮有心總是識神用事也

不覺任造化之機而順化

世人每遇

身中炁機之生時不知修煉而行世法則生人矣亦有不交媾者此炁而亦耗散何故炁既發動不得其法留歸本處焉

有不順

欲煉精者不得其精住

煉精是坎離交姤以前之法名曰調藥若不知調法精則

不能

欲煉炁者不得其炁來

煉炁者是小周天之法不得炁來是煉精不住故此無炁之發

生也

古云不合虛無不得仙蓋謂此也

能到虛無方可煉丹如不到虛無丹則不成也

故用漸法而煉矣

由淺而深

且謂煉者斷欲離愛不起邪見逢大

魔而不亂者曰煉

欲愛是妻子富貴師弟等事斷而不留為煉已有力邪見者是眼偶見奇異或見光

或見光中現神物或平日所未見者今始見之為外魔於此信之即為魔之所誘曰天魔曰邪魔曰妖魔眼不見或心見者為陰魔見而喜悅為好貪見則著魔矣心不見或耳見耳見者耳聞魔言或言福或言禍喜聞則著魔矣見而自不見聞而自不聞知而自不知依於正念魔與我不相干也不亂者水火刀兵劫殺打罵凡諸魔來皆不可妄生懼亂之心也

未遇苦行勤求勵志久而不退者曰煉

未得訣者當立真志而求師天地之間富

貴以及妻子是有定分若大道則不然可以苦志而得古云
有志者事竟成古來多少不該成道者而竟成之非生來有
分也虛心利人不執文字恭迎而哀懇者曰煉世之學道不得其真傳者皆因

已之假學問障於他人之真學問故不得其道矣若能虛心懇切執弟子禮行弟子之事豈有不得者乎眼雖見

色而內不受納者曰煉耳雖聞聲而內不受音者曰煉神雖

感交而內不起思者曰煉此三者真煉法見物內醒而不迷者曰煉

即六祖所謂見物心速起日用平常如如而先煉已純熟已純後可煉丹重陽云湛然不

動昏昏默默無絲毫念想此由煉已純熟而得康節云思慮未起鬼神莫知不由乎我更由乎誰則調藥而

得其所調即前煉精之法辨真時即得其真時即藥產之時用採藥之法運周天

始終如法升降周天是往復之機升降是進退之工由已純則無昏沉散亂矣已有不得其

先煉者則施法之際被舊習所弄錯亂節序故不得終其候

也

錯亂節序者因已未熟或知採封不知運行或知升不知降或知升降不知沐浴或知先天炁不知後天氣或炁行

神不行或知周天不知歸根沐浴

世之好金丹者云有不煉已而能成道者

謬矣

西王母云聲色不止神不清思慮不止心不寧心不寧兮神不靈神不靈兮道不成煉已者在於

勤若不勤則逍遙也

已在時刻勤煉如若放蕩丹則有走失之患矣

昔日呂祖被正

陽翁十試正念而不疑

呂祖任他魔來不生疑心獨立正念後六十四歲隨正陽翁修道卒能成

道又邱祖受百難於重陽苦志而不懈

邱祖初至重陽會下重陽謂邱飲稀粥邱

自知福力小苦行七年累遭魔難當過二番死魔二次飛石打折三根肋骨又險死摸折三番臂膊恁般魔難苦志而不動心自能費長房靜坐偶視大石墜頂不驚不動此得煉已

決烈精修

定心之顯案也

昔世尊坐於菩提樹下魔王波旬領百萬魔衆以兵戈恐佛而不動以魔女姪事誘佛而

不動坐坐至堅剛牢固自言我終不起離於此坐

并書以告同志

小周天藥物直論第四

華陽曰仙道元精喻藥物藥物喻金丹金丹喻大道何喻之

多也

神從炁化炁從精生欲望成其道者先當保其精精滿然後炁生以此生炁是名藥物藥物煉之不動便名金

丹服此金丹出神千百億化身天道藏經曰精者妙物真人

長生根

黃庭經云留胎止精可以長生

聖聖真真莫不由此元精以聞名藥

物也

正陽真人云除了鉛汞兩味藥都是哄弄愚夫

夫藥物既根於元精而又曰元

炁者何也

靜為元炁動為元精

且此炁從稟受隱藏於炁穴

炁穴即丹田也

及

其年壯炁動

人至十五六丹田炁自動

却有向外拱關變化之機者

炁動自有

暖融之信至於陽關不知修煉因此之融信則神轉變而為情而亦至於陽關此炁則化姪精而出

即取此變

化之機迴光返照凝神入炁穴則炁亦隨神還矣

古云迴光返照要知

去處七悟禪師云凝神收入於此竅之中則炁隨神往自然歸於此竅矣

故謂之勒陽關調外藥

及至調到藥產神知

藥產有二景時至神知為內景藥炁外馳外別有景

斯謂之小藥

又謂之真種子

行大周天初採藥時謂之小藥或謂之大藥此處行小周天初採藥時謂之真種子古人

未言小藥及曹伍二真人始發小藥之名後人即可以用藥不誤藥產之真時因得此名則易明矣

因其有順

逆之變化者故曰元精元炁也

順為元精逆為元炁

若不曰元精則人

不知調外藥

元精從外攝歸爐內謂之調外藥

以混採混煉於周天

無藥先行火水

火煮空鑊不知既無其藥且落於空亡將以何者為小藥哉不知此

調藥之工則無然古人但言調藥而不言調法法即綿綿不斷之旨七悟

云一陽初動凝神所即炁之融動處不言調所所即炁之融動處又不言調時時即外物動之

也時一調藥之虛名在於耳目之外未得師者茫然無所下手

故我今直論之曰既知調藥矣則元精不外耗以前盡言調藥化精之法

以下皆說小周天之事而藥炁自有來機焉古云神明自來此古聖不肯輕言

直論予明而顯之曰未有知機而不採者未有調藥而先採

者如此或缺焉是不得藥之真故也未得真傳則不能得此藥且欲得藥

之真者惟賴神之靜虛炁則生矣混然子云時至炁化機動籟鳴火從臍下而發沖

虛謂之動而覺

動者炁也覺者神也

以此不懼不驚

或者乍見此景而

而神散欲望成

待而後起

陽未融盛不可急於採取

沖虛謂之復覺

此即

丹不亦遠矣乎

此時即藥炁之辨機

不令其順而逆之

順是出爐逆是歸爐

斯謂之採藥

守陽真人謂之歸爐

鼎中既有藥炁

此鼎即丹田也

則有周天之

火候

周天三百六十五度有零薰煉金丹亦似此理

起刻漏之息火以烹煉之

刻漏

呼吸煉金丹法全在呼吸之氣以定爻數

古人謂之升降也

升謂之進降謂之退

然採得此

藥來

由周天之法如意

斯固謂之金丹

丹是炁得火之煉法如意謂之丹矣

即可以行

大周天之法

是採大藥之秘機

則小周天之造化從此畢矣余願同

志者休誤入於邪師以姪精之邪藥認為真藥則非藥也

小周天鼎器直論第五

華陽曰仙道以神炁二者薰蒸封固喻之曰爐鼎如煉外丹者以鉛汞燒煉之爐鼎也悟之則在一身迷之墮入別途故世因爐鼎之喻而惑者衆矣且有一等妄人見爐鼎之喻因誑人曰以女人爲鼎以姪姁爲藥取男姪精女姪水敗血爲服食補身接命殊不知誑人自誑返墮棄其萬劫不可得之人身此言採戰女鼎圭丹之邪術盡是用女人爲爐鼎信者必喪性命墮其異類萬劫而不可復者矣又有愚夫泥其迹象專喜燒鉛煉汞世莫不由鼎器者誤也福薄愚夫不知身中本有真鉛真汞便以凡鉛凡汞燒煉爲服食誤信方士反失其人身皆由爐鼎誤也夫欲明爐鼎

者在夫神炁之機變

神炁升為鼎起止為爐古云鼎鼎原無鼎

當其始也

元精初生精

生外馳以神入精中則呼吸之氣隨神之號令攝迴中宮混

合神炁

中宮即丹田混合即縣縣息息歸根之意

神則為火而炁為爐

以神炁言者神在炁

中炁則為爐神則為火也

欲令此炁而藏伏者惟神之禁止炁則為藥而

神為爐

以神言者炁在神內神禁止其炁神在炁外神則為爐而炁則為藥也

即古人所謂炁

穴為爐是也

以形言者指丹田為爐神炁歸藏如此此即調藥之爐也

乃其採藥運周天

者當從炁穴坤爐而起火升乾首以為鼎降坤腹以為爐

乾在

上為鼎坤在下為爐

即古人所謂乾坤為鼎器者是也

以形言者首腹為爐鼎即周天

之爐鼎也

見神炁之起伏

起是升伏是降

而鼎器在是矣

有神炁即有爐鼎無神炁即無

爐然古人將神炁二者借喻鼎器或以丹田為爐而以炁穴

為鼎者丹田炁穴一也或以坤為爐而以乾為鼎也坤即腹乾即首一鼎器

之名目紛紛引喻故後人無以認真余若不推明直論將何

處煉精即調藥也煉藥即周天也為結金丹也此古聖皆不輕露丹田為調

藥之爐鼎古來不肯明露今予闡明正合呂祖所謂真爐鼎真橐籥知之

真者而後用之真用之真者而後證果得其真矣沖虛子不

云乎鼎鼎鼎鼎原無鼎若不明火藥次第之妙用執著身體摸

索而為鼎器者則妄也非仙道金丹神炁自然之鼎器也

風火經第六

華陽集說風火經

風者乃煉丹之妙法即升降之消息古人喻曰巽風或喻以橐籥是即往來之呼吸

也火者煉丹之主化精化炁之具風火有同用之機大丹有修煉之法古聖不肯全露或有同言之隱而人不能徹悟視之如故事然言之詳者又違天誠風火同用之機乃上天之秘訣金丹至要之法凡人德薄未遇真傳豈知有同用之機哉前聖高真科禁秘之不肯並論輕泄愚亦不敢臆說故集諸聖之隱語奧言而為此說每句之下逐一解明以招後學見之者詳究此解印證本文即知

曰仙佛成道是本性元神

不得元精漏盡不能了道還至虛無而超劫運

本性元神其

則一佛謂之性仙謂之神元精漏盡乃修命之別名即先天一炁是也仙修謂之煉精化炁又謂之煉形佛修謂之漏盡成又謂之慧命不得此道則不能超劫運縱然修得灰灰相無非五通之靈鬼耳焉能契如來之妙道乎故如來大佛亦等大集經云修習五通既修習已垂得漏盡而不取證何以故愍衆生故捨漏盡通乃至行於凡夫地中又楞嚴經世尊

謂阿難云第一漏盡難成卽此也

元精漏盡不得風火則不能變化而成道

元精漏盡雖有生機不得風火則不化爲炁混然子云人呼吸之氣爲風如爐鞴之抽動風生於管爐火自炎久久心息相依丹田如常溫煖今之禪僧不知風火漏盡無成常自下流余有俗堂弟字道寬法名源明久住金山曰禪教原不問此事似過浸灌只悟自性不必究他余曰既有走漏則與凡夫姪媾似也首楞嚴經云姪身姪心姪根不斷如蒸砂石欲其成飯經百千劫祇名熟砂必落魔道輪轉三途終不能出禪教何得不問也但如來風火之法佛佛相印若能自用則三種姪事一煉自斷世尊云火化以後收取舍利又云微風吹動則其中自有深旨非親傳焉得知之故曰修

煉全憑風火耳

廣成子云息者風也白玉蟾云火者神也

往古聖真禁而不露

上天

所禁秘之不傳於無德實傳於有德超乎劫運出乎大寶豈傳於無德者哉

中古聖真略言其始

而人不究其始往往搜尋其中徒勞精力

始者微陽初動古聖隱而不露乃金

丹造化之根人若能明乎其始何事不成故雖近代亦有得道高真惜學者不知下手重言其始人猶不究其始每每妄自採取耳不知搜尋既實雖藥有不採而不知中宮周天之自採之景到矣故學者不可徒勞無成焉

說或顯於周天煉法而隱於採取中宮

中宮即煉丹之所天

之消息則丹自成矣蓋中者非中外之中即元關消息之中也此中包羅乾坤運行日月真種由此而生升降由此而運爐鼎由此而立橐籥由此而轉藥物由此而化坎離由此而合斗柄由此而建是也世人或知中宮不知周天則炁亦暫聚而暫散矣安得成丹乎沖虛云藥已歸爐或顯於採取中未即行火則真炁斷而不續亦不成大藥

宮而隱於周天煉法

周天即升降也時至藥產陽炁從地升於天天者在人為首位居上陰符註云

上湧潮元通靈陽宮復降下通於巽坤坤者在人為腹位居下混然子云從寅至巳流戊土從督脉進陽火自午至亥以巳土從任脉退陰符世人或知周天不知中宮妄自行火則與水火之煮空錯何以異乎沖虛子云藥未歸爐而先行火

藥竟外耗而非為我有者其斯之謂矣或顯於火而秘於風煉丹全憑風以扇

風曰母氣曰橐籥皆我之呼吸也或顯於風而秘於火煉丹全憑火以煉精

曰鳥曰龍皆我之真意也或有言之簡而論之詳者皆宜一一體玩不可

淺視也使徒執其偏見取宗於妄人之口何其誣耶簡者深

之機詳者細言神炁同用之理初學未得真傳非由忽其簡而即畧其詳是終不得夫丹道之秘矣況又宗於邪說致生

疑惑其不至於暗昧者少矣余曰覓法尋師問正傳若無真訣難成仙凡

師者當察其真偽若言不用風火穀精火到風吹化精因火

即是假道雖欲成仙何可得乎風灼世人被此精損志天命因無制伏之法髓竅融通氣鼓

煎竅者即腎府也腎屬水水無火焉能融通所以人之精華

多因腎而耗散智者得風火之功自能融通矣鼓者即所

謂巽風也物舉潮來神伏定情強性烈意和牽物即外陽外因內動故此舉矣始舉

始伏則易伏矣倘未覺其伏則陽壯性烈必須迴光返照綿綿若存使炁與意和合雖一時修煉之功而性情不覺其渾

矣合青陽洞裏須調煉爐內鉛飛喜自然洞即炁穴凡調藥時務要綿綿使精化為

炁則內之真鉛自然潮於上元矣抑聞之玉芝書曰元黃若也無交妬爭得

陽從坎下飛元者天也黃者地也即神炁也神炁不交安有藥之可採沖虛子曰有機先

一着而後生藥以行火先一着者乃微陽初動也藥生而行火所行火者即行周天之火朱

元育曰晦朔之交即活子時活子時者乃陽動之時也覓元子曰外腎欲

舉之時即是身中活子時外腎舉者非有念而舉乃自無而生生而或速或緩皆由活動之機

然有念而舉者乃是邪法煉之即成幻丹渾然間曰假若睡濃之時不覺而自舉及偶焉覺之此時下手亦成幻丹否華

陽云正睡濃時自己身心俱已不覺念從何有乎嘗聞純陽祖師云動則施功靜則眠又夏雲峯云自然時節夢裏也教知以此句言之

可以印証矣

俞玉吾曰內煉之道至簡至易惟欲降心火

入於丹田耳

內煉之道乃上乘之法簡易之事但人被邪說所惑不能信受故真人破之曰惟欲降心火入

於丹田也

又曰腎屬水心屬火火入水中則水火交媾

古人謂心腎非坎離

殊不知心腎乃坎離之體神炁乃坎離之用且腎非脊腎之腎乃內腎也古云內腎者即臍下是也雖在臍下猶未得其所以然要必得其神炁相投者蓋其穴正在臍後腎前稍下前七後三中間空懸一穴此正是調藥煉精之所而學者不可不察矣

六祖壇經曰有情來下種

有情者非欲念之情乃妙道中元機萌動之情故龍牙禪

師云人情濃厚道情微道用人情世豈知空有人情無道用人情能得幾多時

元育曰要覓先天真

種子須從混沌立根基

古人言真種不一或有言神是真種子或有言炁是真種子而不言真種

子其父母所由生之理故人被此顛倒之言所惑元學正宗
云始者上下相交混而爲一蓋混沌者乃天地合璧之象卽
神炁會合之時若覓先天真種子先須明種父母蓋神炁比
如天地天地卽種子之父母也神入炁中則是天人地中之
象卽爲混沌之時也真種子原由神炁而生神炁正陽祖師
若不交安得有真種子乎則此中之根基當明矣

曰南辰移入北辰位

南者離宮心乃離也神卽藏其中北者
坎也炁卽藏其中移入位者卽以神入

炁穴杏林云以神歸炁
內丹道自然成是也

純陽祖師曰我悟長生理太陽伏太

陰長生乃我之元炁悟之者則生迷之者則死欲學清靜正
道者先明道之根源道無非我身內之陰陽非是外來物
件許旌陽云大丹若不以日月交光乾坤合體更假何物爲
之乎蓋太陽乃喻心之神太陰乃喻腎之炁伏者以神伏炁
之法能伏住者卽得
覓元子曰始則汞投鉛窟程先生云鉛
長生否則不能得矣
無中入有鉛汞非他物卽我神炁故呂祖云不用鉛不用汞
還丹須得爐中種投者以神投炁則精炁不下泄似水銀與

鉛相制不動然後爐中炁自生矣呂祖云安爐致鼎盡周圓
須得汞去投鉛若不用汞投鉛則鉛炁無所生矣俞玉吾云
鉛得汞以生形旌

海蟾翁曰先賢明露丹臺旨幾度靈烏宿

陽亦云鉛因汞伏

桂柯

靈烏喻心中之神桂柯喻腎中之炁元學正宗云心乃

離爲用故心欲虛而澄腎以離爲體以坎爲用故丹田欲實
而溫離火上騰故損離火下駐故益幾度者凡陽生不拘時
數靈烏宿亦不拘時數時來時

宿紫虛云夜半金烏入廣寒

旌陽祖師云與君說破我家

風太陽移在月明中

望江南云日精若與月華合自有真鉛
出世來蓋太陽喻神月明喻炁移在者

神炁相會也古云要知大道
希夷理太陽移在月明中

李真人曰金丹大要不難知妙

在一陽下手

世人學道每被丹經之詞文所惑不知真訣簡
易之理自己心內糊塗反謂古人不明言及見

真師強自爭辨殊不知煉丹者陽生之時卽起手之時能於
此時下手又何疑惑乎真陽云先天之炁藏炁穴雖有動時

猶是無形依附有形而為用始呈而即始覺守
陽云凝神入此炁穴而神返身中炁自迴矣

重陽祖師曰

純陰之下須是用火煅煉方得陽炁發生神明白來

陰即是先天坤

地變為後天之坎而中年之人藥少故不能採取真人言須用火煅煉然後有藥可採沖虛云有機先一着而後生藥以行火俞玉吾亦云天入地中以此而產藥是也又聞之龍眉子曰風輪激動產真鉛

都因靜極還生動

此以下皆言風之妙用上文一節專言火之用法而呼吸之氣未表其所用之理故

真人恐人只知用火而不知用風其精則不化矣棲雲先生云火不得風不灼抱一子云知搖空得風則鼓吾之橐籥可以生風知噓物得水則胎吾之炁可以化精產鉛者即藥入炁所生之時也還生動者即藥產之時即採藥之候也

藥鏡曰起巽風運坤火

巽風者呼吸之喻也火者乃元炁也元炁不得呼吸則不能成藥是陽不

得陰剛必不聚之故也必須存心中之陰神馭腎中剛陽之火綿綿息息歸根則坤火自運矣然又恐用火者失於太過

與不及須當文薰武煉故蕭紫虛云熾則坤
火畧埋藏冷則巽風為吹噓此言可玩矣
黃庭經曰呼吸

元炁以求仙

呼吸者後天之炁也元炁者先天之炁也先後
原有兼用之法若不兼用元炁順流而出不能

成丹矣必假呼吸之氣留歸以煉之如沖
虛子所謂以後天呼吸氣留戀神炁是也
李清庵曰得遇真

傳便知下手成功不難鼓動巽風扇開爐焰

此言果得真傳
便知用巽風風

者後天氣也沖虛云元炁固要逆修而呼吸之氣亦要逆轉
蓋人呼吸之氣出入本在丹田何會有隔礙但人只知出而
不知入耳學者凝神之時炁穴之神能覺進吸者則氣自鼓
自扇自吹自噓自逆轉矣不用而自用之何勞之有乎混然
子云神呼氣炁歸竅內吹吾身中無孔笛常覺在此息不用
歸根而自歸根矣莊子云其息深深又云真人之息以踵即
此也
李道純曰煉精其先以氣攝精
精生之時原是下流若欲
歸源必須用氣攝之則無
走泄之患矣然又當知精生之所沖虛云用後
天之呼吸尋真人呼吸之處即此之謂也夫
無名子曰精

調炁候

調者是精生時以用調法不然則易走泄矣古人云精炁之為物也運行則常退守則灾四時不運萬物

何以生日月不映萬物何以明流水不腐戶樞不蠹人不測道之根本乃云固精為長生此言為大謬也若閉精可以常

存則布囊可以貯水蓋炁候者是**冲虛子曰調定其機**機者

生動機若不調則炁**又曰藥若不先調則老嫩無分別**是精

必泄而藥物不生矣**李虛庵曰忙裏偷閑調**是採

取之時若不先調者則何時而能採**外藥**藥即吾身之元炁雖藏炁穴生則化元精向外下流

則天機自活動矣鍾**冲虛子曰調到真覺則得真炁**覺者乃

離云勒陽關即此也**楞嚴經**神知故其本靈之心體不能昧謂之覺若能如法調

藥則自有造化之機發見於外可不勞而自知矣**曰願立道場先取雪山大力白牛**道場者修佛道之起手也

欲成佛道者先當取雪山

大力白牛若無此牛任你修八萬劫終不能出楞嚴之五陰蓋雪山者喻五陰俱空既已空矣則一陽生於五陰之下元門謂之陽生釋家謂之情來又謂之真如又謂之那偏事皆是喻事之生也太初古佛云一陽發現只是明心千百譬喻只教人曉此一事耳大力者喻法象釋家之謂明心又謂之有物皆喻牛之徵也光明古佛云日天開朗是爲見性千萬種譬喻無非教人明此牛耳若謂實有此牛者卽非我如來達磨六祖之嫡傳則是外道非釋家之子也豈不謬哉

槃經曰雪山有大力白牛食肥膩草糞皆醍醐

雪山喻烝之生處白牛卽

是喻烝醍醐喻烝之升降也故六祖云吾有一物上舉天下舉地若獨修心中之識性不兼修性海之真性饒你八萬劫終不能成六通契如來之真性心經解云誰知更有過於此者寬則包藏法界窄則不立纖毫顯則八荒九夷無所不至隱則纖芥微塵無所不察又云乃人之本源**棲雲先生曰人喫五穀化爲陰精不**

曾煨煉此物在裏面作怪只用丹田自然呼吸之氣吹動其

中真火水在上火在下水得火自然化而爲炁其炁上騰薰
蒸傳透一身之關竅流通百脈燒得裏頭神豪鬼哭將陰精
煉盡陰魔消散矣又覓元子曰陰精者五穀飲食之精苟非
巽風坤火猛烹極煉此精必在身中思想姪慾攪亂君心務
要凝神調息使橐籥鼓風而風吹火烹煉陰精化而爲炁其
炁混入一身之炁此炁再合先天之炁然後先天之炁再從
竅內發出而爲藥

此二真人之明
言不必贅解

朱元育曰晦朔中閒日月

竝會北方虛危之地天人地中月包日內斯時日月停輪復
返混沌自相交媾久之漸漸凝聚震之一陽乃出而受符矣

晦乃月盡無光以此人身中陰靜之時朔乃次月初一比人身中陽動之時日月並會者即神炁同宮之法北方虛危者炁穴也天人地中者比神入炁之義月包日內即是神攝炁也一陽出者乃藥產之時即是採取之候受符者是起周天之火符符又是運息數之別名耳此上數者金仙証論之妙訣風火化精之

秘機具在斯與其調藥之法亦不外是矣

此總結上文風火同用之旨調

藥之法古聖所言不肯明露故人難悟大道余淺說解明以曉後學庶不入於傍門而成正覺世之好金丹者果潛心此經自修自証即成大道豈不樂哉予故曰自始還虛而待元精生以神火而

化以息風而吹以靜而渾以動而應以虛而養則調藥之法

得矣

以上言調藥之法以下言真種所生之真時即藥生也

不聞邵康節之言乎恍惚

陰陽初變化氤氲天地乍廻旋

恍惚者渾然一團外不見其身內不見其心恍惚惚初

變化者卽此恍惚之間忽然不覺融融和和如沐如浴迴旋者真炁旋動正是元關透露而陰中陽生矣尹真人

曰俄頃養生毫竅肢體如綿心覺恍惚此乃藥產之法象不可驚怪一起驚疑之

念則神馳炁散矣務須思慮頓息以虛待之不可妄起刻漏之武火亦不可迷失真候靜聽炁之動靜則元竅之陽自旺

矣生紫陽真人曰藥物生元竅藥物者卽真炁也亦名真種子元竅者乃元妙之機關卽炁發

之所下通陽關上通靈六祖壇經曰因地果還生地者道曰

臺後通督脉前通任脉淨土又名憂陀那又名苦海巧喻異名無非果生之處果還

生者因以前能明有情來下種之機到此方有果生果卽菩提子也又太初古佛曰分明動靜應無相不覺龍宮吼一聲

曰舍利子無相者道曰虛無釋曰真空此原無相因靜定而生龍宮者

卽上文因地是也吼一聲者卽上文果生也故世尊謂見明星而悟道能知此一聲之機則洞元學正宗曰彈指巽豁開

水可流西江可吸海水可灌頂矣

彈指者頓然而覺然不可起太明覺須恍惚而待之若起明覺之念則後天之氣隨念而起包裹先天之炁先天既被後天所裹則其所發之炁不得融盛亦不能採取矣

混然子曰時至炁化機動籟鳴火

從臍下發

時至者乃藥產之時也籟鳴者即元關之機動也火者炁也臍下者丹田也古人云時至神知者此

也學者苟不知此時

沖虛真人曰覺而不覺復覺真元

知也

不覺者渾也陽炁纔萌似有可知故曰覺也陽炁未旺不宜急進火故此言復覺真元元者即真炁也

又曰則

用起火之候以採之

此下言起火採藥歸爐也起火者後天呼吸之氣先天之炁生時仍行熟路故

用起火之法採炁歸爐然呼吸之火本自有形而用之必如無形若着有形用之則長邪火果能有有而若無無中得有

之妙二炁用之如法則藥自歸爐矣

又曰採藥歸爐

藥者真炁也炁之生時則往外順出故用神氣採之

歸爐真炁既得神氣之力自然隨神而歸爐矣

又曰封固停息以伏神炁

此二句言入中宮之

沐浴卽是運周天子時之頭故子時有沐浴之候卽此也封固者溫養之義停息者亦非閉息是不行其鼓噓之法將神炁俱伏於炁穴隨後火逼金行有行動之機者則周天武火自此而運起渾然問曰我聞直論言藥已歸爐未卽行火則真炁斷而不續亦不成大藥此處既有沐浴豈不斷否余曰不行非是閉塞呼吸之氣全然不行乃是不行橐籥鼓噓之機蓋呼吸之氣原有溫柔之息在此吹噓何得斷行火之機雖暫伏微妙之理而真機無有隨後不動之情豈不聞之合宗乎採封是子時

玉鼎真人曰入鼎若無刻漏靈芽不生

此下

前也其卽此矣皆言子時起火煉藥行小周天之火前論起火採藥是子時之前也此乃周天子時當合之事故達磨云二候採牟尼然則藥生卽爲藥生之子時而亦爲活子時行周天謂之行周天子時不必認做一時蓋鼎者炁穴也真炁旣歸鼎內必要刻漏之火以煉之若無上陽子曰外火雖動而行內符閉息刻漏之火則黃芽不生

不應枉費神功

外火卽元炁也內符乃呼吸之氣元炁由呼吸而採歸爐亦由呼吸而煉之則爐中之藥

方成變化仙翁云火銷金而神炁不敗若藥已歸爐呼吸之氣半途而迴不應先天之炁則藥已耗散及再行周天之火與前不相續亦不能成丹也

守陽真人曰起火煉藥起火是起周天之火行十二位也非真有

位借火為位又謂十二**混然子曰火逼金行當起火之初受**

炁宜柔

火者呼吸之氣也金者元炁也蓋金不能自升必假火以逼之使朝於乾宮然爐中真炁初起火之時藥

物未旋不可即行武火須以柔溫之火逼之金有旋機則火當長矣若藥未甚動炁伏而緩先起武火則內之炁亦不順

隨大路墮於蹊徑欲歸正**又曰採時須以徘徊之意引火逼**

金

徘徊是往來活動之意引火者即神呼氣之法逼者催也上文只言呼吸以用元炁尚未顯明用元神人知用二炁

不知神為二炁之主帥蓋採藥煉藥全賴炁穴之神權馭二炁徘徊則金自行矣前文云神呼氣炁歸竅內吹吾身中無

孔笛是**又曰運動坤之火沉潛於下**坤者爐也火者元炁也此也

行以通督脉而進若別行異路是不能上乾鼎則藥即耗散矣渾然問曰我聞玉蟾翁言神即火炁即藥以火煉藥而成丹今何又言炁是火而前文又言化穀精以呼吸爲火三事俱言火不明孰是華陽云此視學者得師不得師耳真參實悟者一見了然於心若心下不實焉得明乎非是丹經惑爾乃爾認錯丹經誦幾句古言熟語以爲自己聰明誤也凡云是起火引火火火逼行火止火皆爲呼吸氣之火也凡云凝火入火降火以火移火離火心火皆屬神之火也凡云運火取火提火坎火坤火水中火爐中火皆先天炁之火也凡呼吸之火能化飲食之穀精而助元精凡神火能化元精而助元炁凡元炁之火能化呼吸而助元神元神之火又能化形而還虛助道成始成終皆承火之力以登大羅之金仙所謂火者有逐節事條豈可執一哉

混然子曰鼓吾之橐籥採藥之時加武火之

功以性幹運於內以命施化於外

古人或以內呼吸爲橐籥或以外呼吸爲橐籥內外

兼說則何是何非也余特指其是以示之橐籥者消息也若無消息安有橐籥古云一闔一闢謂之變知變通無窮矣橐

籥者何似牛車水運行一般同消息而不同路若同路則不
名橐籥矣又如風箱一般同箱而不同風若同風則不能運
轉矣以風箱之內暗藏子箱向爐之風是子箱之風非風箱
之風實從無中生出水車之水與子箱之風即喻先天之炁
也牛車與匠手抽動之風即喻後天之氣也子箱者元關也
消息者即兩搭界之砵軸也即喻先後二炁之機子箱之風
若無抽動之風則亦不能自吹噓矣水車之車若無牛車則
水車之水不能自運矣至車與箱若無牛與匠則水與風又
無從而吹運之也蓋武火者是藥物會已行動故必橐籥之
息火以應刻漏之度數若徒用文火則藥物亦不行也而真
炁竟耗散矣內者中宮也煉藥行符務要性主立於中宮而
爲幹運輻輳之主宰則水火方能隨外之道路而升降又外
必借命之元炁施化則脉絡方能開舒暢
快內外融通自然命聽於性性持於命矣
邱祖師曰採二炁
升降之際若不以意守中宮藥物如何運得轉
二炁者先天後天二炁也
先天之炁不得後天之氣則不能招攝轉運後天之氣不得
先天之炁則亦無處施功冲虛云炁則不能無先後之二用

中宮者炁穴也藥物者元炁也升降之際中宮若無主宰則藥物不轉矣然全在中宮之真意使真炁之動運矣故禪師

云北斗望南看是也**混然子曰**內伏天罡幹運外用斗柄推遷斗柄外

移而天心不離當處若以內伏天罡而外不推斗柄則真炁不升降若外推斗柄而內不伏天罡則真種不結後禪機賦

云禪主斗柄見明星而團旋**許旌陽老祖曰**衝開斗牛要循環斗牛者虛危穴也斗

牛既開用升降之法以運之冲虛子曰行所當行又白玉蟾云起於虛危穴以虛危宿在坎宮子位也蓋虛危者即任督

二脉之起止處亦名河車路俞玉吾云於此時鼓之以橐籥煨之以猛火則真鉛出坎而河車不敢停留運入崑崙峯頂

是也**金丹賦曰**子時河車聳駕火銷金而神炁不敗子時是運周天之子

時駕動河車採藥上升混然子云鉛遇癸生之時便當鼓動巽風扇開爐鞴運動坤火沉潛於下抽出坎中之陽去補離

中之陰成乾之象復還坤位**純陽祖師曰**憑君子後午前看一脉天津在

春端

子後是陰符午前是陽火一脈者即行周天之道路凡

行火時神炁必由此路而運蕭紫虛云幾回笑指崑山

上夾脊分明有路通又俞玉吾云元海陽和動寒泉炁脉通

此子午當行之道若神炁泛然於道外不成路矣或神不知

其炁或炁不能隨神空空煅煉則金丹

又曰寒泉瀝瀝氣綿

不成矣守陽云有兩相知之微意是也

綿上透崑崙還紫府浮沉升降入中宮

圓通禪師云羣陰剝

地之心須識承陰之法寒者坤也泉者坎水也皆喻腎中之

水腎水果得以前所論之工法到此自有瀝瀝波濤之象乃

真陽所產之時也氣綿綿者續而不斷之義道光禪師云一

爻看過一爻生崑崙即乾也乾為首紫府即丹田也丹田為

坤升即上崑崙降即下紫府中宮即丹田

也祖師教人行火須上至乾鼎下至坤爐

廣成子曰人之反

覆呼吸徹於蒂一吸則天氣下降一呼則地氣上升我之真

炁相接也

吸降呼升者即先天後天二炁之機也然後天氣

吸則先天炁升焉升是升於乾而為採取也後天

氣呼則先天炁降焉降是降於坤而為烹煉也若覓元子曰以口鼻一呼一吸為升降者則去先天之炁遠矣

乾坤闔闢陰陽運行之機一吸則自下而上子升一呼則自

上而下午降此一息之升降也

此皆言先天後天二炁消息之機也乾者首也為天故位

居上坤者腹也為地故位居下闔闢者乃內外呼吸之元機蓋外面之氣降裏面之炁則過我而升外面之氣升裏面之炁則過我而降此乃周天之秘機凡夫豈能知之故仙翁云若教愚輩皆成道天下神仙似水流渾然問曰老師所言有兩重之呼吸但前文其意要主宰中宮以為斗柄轉心之主又見此處其神要隨先天之炁升降又聞後天之氣在息上升降如老師言三處都有動靜知覺之意不知其神其意重在何處又不知其神其意如何分別用度我聞之丹經曰行則神炁同行住則神炁同住今此分別神意其不相合何也華陽云子之不明者非經之不明是子之執着偏見云何為機也譬如世人安消息以制物件之法如若投機一叩即應無處而不動夫但有先天之炁者則我之經絡自能通應而

又有後天之氣鼓舞安有上下中間不應之理乎可見先天
後天上下中間皆主乎其機也若是無其機焉得應之故太
初古佛云一片東兮一片西兩頭動處幾人知出有入無真
造化神炁相交透祖機云譬喻鄉人織布其意一發手足頭
目俱以發動發者是誰動者其神意在何處若能明此理則
臨時而不誤造化之機緘矣故俞玉吾解陰符經云恒山之
蛇擊其首則尾應擊其尾則首應擊其中則首尾俱應又云
其法潛神於內馭呼吸之往來上至泥丸下至命門使五行
顛倒運於其中此即周天內外機動而已是也又沖虛云以
意在中宮以神馭炁其炁自尾閭夾脊上崑崙復下丹田周
流運轉不絕又何必有疑哉因問曰聞江西道人王山而亦
能升降因何以幾十載不結丹成大藥答云此人乃後天之
意氣非先天
之神炁也
沖虛子曰當吸機之闔我則轉而至乾以升為

進當呼機之闔我則轉而至坤以降為退

吸機之闔固是下
然而內裏之機要

上上者自下而升至於乾為進陽火為採取呼機之闔固是
上然而內裏之機要下下者自上而降至於坤為退陰符為

烹煉此即內外
闔闢之機也

蕭紫虛曰乾坤橐籥鼓有數

此以下皆言周天之息數上文

說升降法而其中卦爻之數尚未表明若不用其數則丹道又不成矣朝元子云勸君窮取周天數莫使蹉跎復卦催蓋乾坤者乃天地之定位橐籥者即鼓風之消息奈何真炁不能自返復於乾坤微賴橐籥之法以吹運之蓋乾坤即橐籥之體坎離乃橐籥之用所以乾呼返吸至於坤吸返呼至於乾乾坤者乃坎離之體內呼吸者即坎離之用人若能明乎內呼吸則橐籥自鼓而乾坤自運矣數者乃陰陽升降之度數假呼吸之息數而定卦爻之揲數

師曰火候抽添思絕塵一爻看過一爻生

抽添即真炁上升下降之旨也絕塵

者凡臨機時幻化頓息則真我不離於炁爻過爻生者喻綿綿不斷之意守陽云隨機默運入元元呼吸分明了却仙

陳泥丸曰天上分明十二辰人間分作煉丹程若言刻漏無

憑信不會元機藥不成

天上有十二支之辰位煉丹亦有十二時之火候故六陽用進六陰用退

程者每時有一定之度數若言不用息數之漏刻則是傍門外道矣而非金丹也縱能強制升降亦不能結大藥既不用周天之度數又將以何物而為周天乎

鍾離祖師曰生成有

數有數即乾用九而坤用六也

金谷野人曰周天息數微數

周天即往來返復之

義微微數者不著於相順隨而行火候元機是周天程限之數無差也

陳泥丸曰乙陽復卦子

時生午後一陰生於姤三十六又二十四

沖虛子云子至已六時為陽陽合乾

故用乾爻乾策乾爻用九而四揲之為三十六故陽火亦用九同於四揲又註云子丑寅以次皆用四揲之三十六又云午至亥六時為陰陰合坤故用坤爻坤策坤爻用六而四揲之為二十四故陰火亦用六同於四揲又註云午未申以次皆用四揲之二十四又云陽時乾策二百一十六除卯陽沐浴不用乾用實一百八十也陰時坤策一百四十四除酉陰沐浴不用坤用實一百二十也合之得三百息周天之數也聞餘之數在外蓋三百數者實非三百息皆譬喻辭也守

陽真人曰子行三十六積得陽爻一百八十數午行二十四

合得陰爻一百二十數

陽爻六時用九除卯時不用只得一百八十陰爻六時用六除酉時不用

只得一百二十沖虛子曰卯在六陽之中酉在六陰之中調息每至於六時之中可以沐浴卽此也悟真註疏

曰子進陽火息火謂之沐浴午退陰符停符謂之沐浴

息火停符

者停住有作而行自然之妙運非是停住先天而不行是停住後天之武火故履道云十二時中母令間斷俞玉吾云天道無一息不運丹道無一息間斷故卯酉時不行之中而默運吹噓則子午亦然又重陽云子午沖和連卯酉春夏秋冬夏相攜沖虛子云世稱沐浴不行火且道吹噓寄向誰要將四正融抽補纔得金丹一粒歸又陸子野註悟真篇云卯酉不進火但以真炁薰蒸也曹還陽真人曰十二時中時時皆有而爲沐浴萬古不移

陽火陰符凡進則曰進陽火凡退則曰退陰符亦以陽用者

曰火以陰用者曰符

十二時者即吾身中運周天之時也子

進則爲升也退則爲降也故進則曰進陽火午亥六陰時退陰符
時時皆有陽火陰符者不在沐浴時而亦有沐浴故陽用者
曰火陰用者曰符渾然問曰但聞六陽時中沐浴六陰時中
沐浴此理可明但不知六陽時中時時有陰符六陰時中時
時有陽火此理深微願求教訓華陽云凡行周天之時其後
天之氣有迴轉之機故在此迴轉處內藏陰符陽火之秘機
既有六陽六陰之限數焉得一息而運至於天哉縱運亦不
成周天之度不合刻漏之法則矣渾然又問曰弟子尙愚迷
不識陽火陰符之精微敢再求指教華陽云凡運火之時後
天氣進則謂之陽火後天氣退則謂之陰符凡陽火陰符沐
浴歸根者皆是借後天呼吸之氣以爲周天度數之法則若
無其呼吸則不成陰符陽火沐浴歸根矣邱祖師云運行周
迴自有逕路不得中氣斡旋則不轉又冲虛云火候誰云不
可傳隨機默運入元元達觀往昔千千聖呼吸分明了却仙
又問曰昔日達磨言二候採牟尼何爲二候云藥生而往外
以用息採歸爐爲一候藥既歸爐封固又名一候又問曰何

爲四候云升降沐浴卽爲四候又問曰何爲之聞餘云卽歸根還於下丹田之處故亦有溫養沐浴之位也 沖虛

子曰凡一動則一煉而周使機之動而復動者則煉而復煉

周而復周

此卽言凡有炁之動者必須煉之則小周天之火

發生矣古云運罷河車君再睡來朝依舊接天根古皖山合封問曰余自學道今已八旬陽還自動是何故也答曰陽旣舉是未得火煉之過耳封曰余得七悟師所傳運於周身四肢運六回陽六回陰左運三百六十右運二百四十豈不是火工華陽曰旣是火工八十因何陽還舉此非金丹乃小法是七悟師當初止你之念耳如此空運有何益也合封曰金丹之道若何爲哉華陽云金丹之道從陽生時凝神入炁穴鼓起橐籥之巽風息息向爐中吹噓猶如鐵匠手中抽動一般風生則火焰火焰則精化精化則炁自生矣採此生炁升降往還謂之周天也 又曰積之不過百日則精不漏而返炁矣 機來者則百日可期少而勤者成之

速若中年年邁而又不勤者未可定其日期凡有精漏者則未成漏盡通之道如精不漏者則精盡還成炁不死長生之果得矣太邑海會寺方丈僧龍江問曰以此自保守可得楞嚴經漏盡通成否華陽云保守只名斷姪心姪身而已知用火化則姪根方斷漏盡通自成則不漏矣然姪根者即外腎也若有舉動即有生死矣

正陽祖師曰果

然百日防危險

防危險者防時至藥生而神不及知覺則錯過矣或不明起火之法或昏睡而神不靈此

乃失於炁矣或當進火而不進火當退符而不退符當沐浴而不沐浴當止火而不止火當歸根而不歸根則失於造化

之機故曰

蕭紫虛曰防火候之差失忌夢寐之昏迷

差失者皆因學

人心不誠而意不專若靈臺潔淨火候明白有何失乎古人往往走丹者皆因理未明而心不專故有差失之患夢寐昏迷者凡學道之士宜乎先養神神純自然靈覺神若不純睡則生塵妄之心故有夢寐走失之患矣

石杏林曰

定裏見丹成

丹之所成者是炁已曾圓滿外腎不舉丹光上涌故有所見也

正陽祖師曰丹

熟不須行火候更行火候必傷丹

丹熟是有止火之候到故謂之熟既知熟矣當用採

大藥之法則小周天之工法無所用矣若再用小周天丹不傷乎

蕭紫虛曰切忌不須行火

候不知止足必傾危

凡煉丹若不知止足必傾危之患也昔日白玉蟾六十四歲下工已到止火之

候未及採藥則已傾危矣又邱真人到止火之候未防其險則夜自走失又曹還陽真人會親偶見此止火之景未及採取亦以走失元陽矣故崔公云受炁吉防成口火候足莫傷丹所以紫陽云未煉還丹須速煉煉了還須知止足若也持盈未已心不免

此皆言小周天造化火到丹熟止火之候也

一朝遭殆辱止者不行升降也然雖不行升降時刻不可須臾離火常常溫火薰蒸離則亦自走矣

沖虛真人曰有

止火之景

此乃止火之時採大藥之候也須求真師口授方能出爐若無真傳不知採取之法不知採取之時

故景不得矣得真傳知採法景到又不可不知也若傍門認取眼光靜坐慧光千百種光則錯之甚矣若前此不知坎離

交媾之法丹田則無藥而外腎亦不能如馬陰藏之形縱有外光發現此非丹田之苗也蓋屬想妄而發矣若真能成馬陰藏形者自有異常之景故純陽祖師云曲江上月華瑩淨又翠虛篇云西南路上月華明大藥還從此處生俞玉吾云西南屬坤坤爲腹藥生於丹田之時陽炁上達麗於目而有光故自目至臍一路皆虛白晃耀如月華之明也守虛真人曰且待其景到之多而止大藥必得矣又曰初煉精時得景而不知猛吃一驚而已及再靜而景再至猛醒曰師言當止火也可惜當面錯過又靜又至則知止火用採而卽得矣是採在於三至也今而後當如之及後再煉不誤景初而止失之速不待景至四而止失之遲不速不遲之中而止火得藥衝關而點化陽神凡有真修仙真千辛萬苦萬萬般可

憐煉成金丹豈可輕忽令致傾危哉

自古聖真不泄止火之真候亦不泄採大藥之

真景真候真景獨賴沖虛守虛二真人泄萬古不泄之天機今則盡泄矣但後學無有不沾二真人之恩此乃明言直論不必重加註脚後學因緣若至財侶雙備速早下工求取大藥煉炁化神參明三至則大藥可得神可化而仙成矣如或不透再覓沖虛真人之秘文參合宗之九章則大周天之造化其情無不明白矣此以上盡屬調藥煉精化炁成金丹之造化而逐節工法之口訣盡備於此矣但經中所言後天呼吸之氣者必待師傳方敢自用非是著於口鼻亦非閉氣於丹田若此二者俱屬於傍門非金丹也凡借後天之息以為吹噓逼運者是炁穴之內有生機之動者因此而調息既調炁穴內之真息而後天之息則自然而至於炁穴相兼相連以同動矣然古人或以單言後天之息則先天之息無有不得其機而妄用後天或單言先天之息則後天之息無有不得其機而能用先天故先後原有兼連之消息凡調息之時其神專重於先天之炁內以鎔化行住起止不過借後天之息以為鎔化行住起止之權先天之炁既有生機若不得後

天則先天亦不能自鎔化行住起止矣凡四方有學道之同志者果知造化之機不問先天與後天若臨時能用消息二字者則先天後天有此以上皆言煉精化炁成金丹之元功不待辨而能自明矣風火同用之妙旨盡在斯歟余不敢謂此集爲自論之妙道然皆會萃先聖之真傳卽後來萬劫高真用風用火之根本使見之者卽自了悟契合仙佛之真旨成已成人仙佛之果證矣

效驗說第七

盡言小藥產景

華陽曰以前六章藥物爐鼎火候無不表明矣但藥產之景尙有未全此篇重以發明願有志之士早成大道是余夙所

懷之志也且藥產之效驗非暫時可得至真之道在乎逐日
凝神返照炁穴之工純熟而後有來之機絨夫或一月元關
顯露或數月丹田無音遲早各殊而貴乎微陽勤生不失調
藥之工夫則藥產自有驗矣且炁滿藥靈一靜則天機發動
自然而然週身融和酥綿快樂從十指漸漸至於身體吾身
自然聳直如巖石之峙高山吾心自然虛靜如秋月之澄碧
水癢生毫竅身心快樂陽物勃然而舉丹田暖融融忽然一
吼神炁如磁石之相翕意息如蟄蟲之相含其中景象難以
形容歌曰奇哉怪哉元關頓變了似婦人受胎呼吸偶然斷

身心樂容腮神炁真渾合萬竅千脉開蓋此時不覺入於窈
冥渾渾淪淪天地人我莫知所之而又非無爲窈冥之中神
自不肯捨其炁炁自不肯離其神自然而然紐結一團其中
造化似施似翕而寔未見其施翕似走似泄而寔未至於走
泄融融洽洽其妙不可勝比所謂一陽初動有無窮之消息
少焉恍恍惚惚心已復靈呼吸復起元竅之炁自下往後而
行腎管之根毛際之間癢生快樂寔不能禁止所謂炁滿任
督自開又云運行自有徑路此之謂也迅時速採烹煉烹煉
復靜動而復煉循環不已少年不消月餘中年不過百日結

成金丹豈不樂哉

此一篇故不當安於此效驗原是調藥後之事理當安於調藥之下因句法多之故

耳讀者當默會於調藥之下假若有此效驗不可認爲怪事卽是藥產之真景當自保護真種矣

總說第八

夫金丹之道從靜而入至動而取若不靜則神不靈而炁亦不真於此妄煉卽屬後天與先天虛無金丹之道不相契也蓋靜者大道之體造化之根唯靜則可以煉不靜則識性夾雜終與道相違矣故幻丹走泄而道不成就者皆由未靜而夾於識之過也夫靜者靜其性也性能虛靜塵念不生則真機自動動者非心動是炁之動也炁機旣然發動則當以靜

應之一動一靜不失機緘是謂調藥是謂交合行乎造化性命雙鎔是謂真旨妙用矣苟或專以靜而不識動或專以動而不復靜皆非正理也次當明其藥產老嫩老則炁散不升嫩則炁微不升務在靜候動旺始採是謂當令故曰時至神知以順行之時候卽逆行之時候矣故又曰藥炁馳外則外別有景前所謂調藥用之日久者是爲虛耗之軀言之耳若壯旺之體只於運周天之當時調之不用日久若調之日久不運周天則陽極而精滿滿則又溢矣不知法則活而訣則一故童真只用大周天不必用小周天壯旺之體雖不可不

用小周天亦不必調之日久只候藥產景到時調其老嫩凡元炁一動伺陽之長旺卽當採封運行周天運而復靜動而復運循環不已是謂之進退行火是謂之採取周天也勤行不惰道有何難哉故曰丹田直至泥丸頂自在河車已百遭又云以虛危穴起以虛危穴止蓋虛危穴卽任督二脉之交處立斗柄運河車皆由此而起止故沖虛曰起於是止亦於是且運必假呼吸而吹之若不以呼吸吹噓則神炁不能如法似有似無合乎自然相依之運行蓋行以神爲之主宰不見有炁之形迹元炁乃無形之行隨元神之運行聽呼吸之

催逼故曰夾脊尾間空寄信而呼吸乃採運元炁之法則逆
吹微緩謂之文火緊重謂之武火數息運元炁者爲爻爲時
爲度爲位而周天之造化以此爲規模非真有三百六十有
餘也故曰每時四揲所以然者使其水火不致太過不及也
是範圍元炁而成其度數爲造化之總序耳故曰以息數定
時數也或又問爐鼎道路藥物火候曰能此虛危任督運用
卽爐鼎道路明此陽動升降卽藥物火候而道卽在是也除
此皆非正理盡屬筌蹄惑人矣借筌蹄獲魚兔謂筌蹄爲魚
兔則誤也去筌蹄專魚兔朝採暮鍊自然精化炁足丹成景

至再行向上工夫鍊炁化神超凡入聖出定千百億化身皆
可由此書而上達矣

圖第九

調

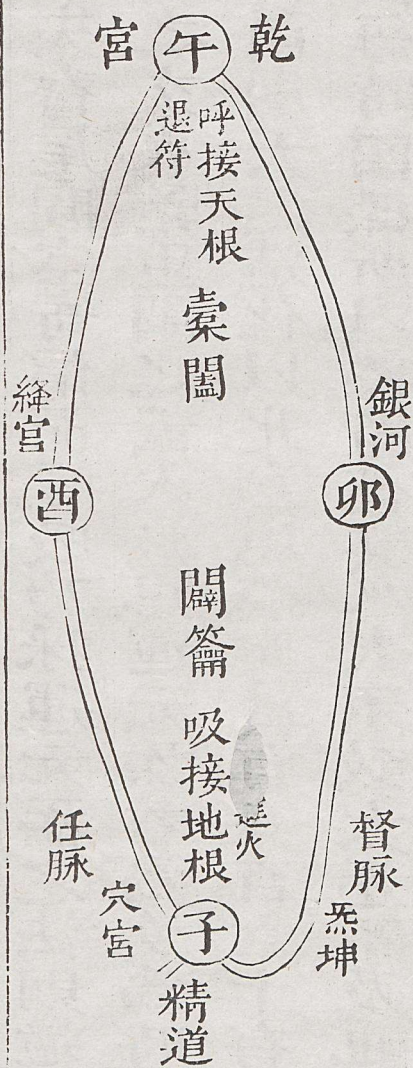
若問金丹消息路

發火周天原此穴

真妙訣

調藥法

藥煉精成金



丹

了然明

煉精所

圖

教君這裏覓根由

運行沐浴又歸柯

圖說第十

金丹之道前八篇已盡之矣尙恐學者不知竅妙故備此圖以補全書之要訣願有志者一覽無疑不爲舊圖所惑庶知陽生在此調藥在此鼓巽風在此藥產在此採取在此歸爐在此駕河車在此還本復位在此金丹造化之元功莫不在此矣然竅本無形自無而生有則謂之元關中宮天心其稱名固不一也夫虛無之窟內含天然真宰則謂之君火真火

真性元神亦是無形靜則集氤氲而棲真養息宰生化化之原動則引精華而向外發散每活子時二候之許其竅旋發旋無故曰元關難言其炁之行後通乎督脉前通乎任脉中通乎衝脉橫通乎帶脉上通乎心下通乎陽關上後通乎腎上前通乎臍散則透於週身為百脉之總根故謂之先天其穴無形無影炁發則成竅機息則渺茫以待成全八脉則八脉湊成共拱一穴為造化之樞紐名曰炁穴譬如北辰居所衆星旋繞護衛即古人所謂竅中竅也竅即丹田上乃金鼎鼎稍上即黃庭竅下即關元古謂上黃庭下關元是也關

元下卽陽關亦名命門乃男女泄精之處腎管之根由此而生但黃庭金鼎炁穴關元四穴俱是無形若執形求之則謬矣又謂夾脊兩腎中藏元炁則亦謬矣此書圖之所作實發古人所不盡泄之旨而又有以闢其誕妄也

顧命說第十一

此煉已立基之首務

夫顧命者乃是收視返聽凝神聚炁之法豈有他術哉古聖有言曰命由性修性由命立命者炁也性者神也炁則本不離神神則有時離炁俞玉吾云心虛則神凝神凝則炁聚欲其炁之常聚而不散者總在爐火勿失溫養其元使神炁如

子母之相戀左慈云子午顧關元元卽命之蒂也若不顧守則火冷炁散久而命亡矣黃帝云存心於內真炁自然沖和不死故性命二者不可須臾相離也離則屬於孤偏矣崔公云十二時意所到皆可爲混然曰無晝無夜念茲在茲常惺惺地動念以行火息念以溫養火玉蟾云神卽火炁卽藥以神馭炁而成道卽以火鍊藥而成丹有藥無火則水冷而炁不生火養鍋底則水暖而炁自騰古云火燒苦海泄天機紅爐白雪滿空飛雪卽炁也故炁因火而升火因風而灼十二時中迴光返照刻刻以無烟之火薰蒸使性命同宮神炁同

爐綿綿息息似有似無內外混合打成一片黃帝曰火者神也息者風也以風吹火久煉形神俱妙人能如此何憂命之不固也夫命之元炁乃月魄神之靈光乃日魂以魂伏魄則先天之炁自然發生人多不測造化盲修瞎煉性命各徇孤陰寡陽自謂長生得道而不知其違道甚遠也夫修煉者方入室之時當外除耳目內絕思慮真念內守使一點元神渾渾淪淪隨其形體榮枯聽其虛靈自然融然乎流通湛然乎空寂於此常覺常悟冥心內照防其昏沉昧乎正念叅同契云真人潛深淵浮游守規中規中指元關一竅也然又不可

執著以致真陽不生其妙總在不急不怠勿助勿忘而已清靜經云空無所空寂無所寂真常應物果如此則神炁渾然如一恍恍惚惚若太虛然古云先天一炁從太虛而來者卽此也夫機之未發靜以俟之炁之旣動以神聚之而顧命之旨盡在斯矣

風火煉精賦第十二

總言大
小周天

煉者造化之工精者變化之源火因風而焰灼精得火以鎔鉛勒陽關謂之調藥攝炁歸卽是還元察其機煅穀精而調變辨其候運白脉以歸源會其源則神炁相依鼓其風則真

精朝元夫精者乃天地之源造化之本逢時節而旋機動得
火以磁戀達關竅而流變泄吹風則還壺是故坎宮森布八
神攝而徘徊離中橐籥真炁旋而運轉爐內火逼白虎朝於
靈臺鼎中水融青龍遊於深淵陽關禁閉元竅門閉果然風
火既同爐久而水暖自生霞月華吐則汞引鉛而鉛引汞日
精射則蛇交龜而龜交蛇造化之變遷兮待靜觀動藥物之
老嫩兮伺機聽命杳冥中起恍惚中迎自無炁而生炁本無
名而喻名知其時者能奪天地之真炁順其機者即曰升墜
之法程薰之煉之則超凡而入聖品食之饌之化結三三登

太清嗟乎今之學者奔山駕海坦坦之大路偏過勞形兀坐
赫赫之明珠拋播利馳而名謾德薄而垢重識性以妄談去
正而歸左彼夫道本至近情隔遙偏理自不遠性失違天殊
不知精者炁之融風者息之源火者神之靈煉者會之壇以
風而扇火則老還少而形長存以炁而留神以神而運息則
情復性而神自純自然可與赤松彭祖之優尊

禪機賦第十三

恐後世學禪者不明佛之正法反
謂吾非禪道故留此以爲憑證耳

道者化育天地法者返本還元柄動靜而同用隨行無而自
然體本來之正覺威音恍惚持無生之妙用極樂幽元靈優

曇之家風秋水皎月隱惠能之法語春霧藏煙是故浮雲散
而天心現濛雨開而壁峰存潭水清兮澄月澈黑漆鎔兮物
形明情寒而禪心定意灰而性朗清若夫黃芽白雪當求元
關之妙義地湧天花卽鑿混淪之面目會則有散則無出爲
塵入爲默有情下種乃如來之妙用無法枯禪卽道人之頑
空水清月現達龍宮而演法風傳花信坐竭陀而受供朗朗
兮皆拱北蕩蕩兮盡歸東降蛟龍於北海兮烈焰騰空伏猛
虎於南山兮洪雨普濟搏虛空而作塊兮刀兵奚傷收毫芒
而藏身兮鬼神莫測展則包羅天地定則入於微塵悟之者

頓超上乘之法迷之者帶了六道之根禪固自叅無非一念
之定靜機由師授能吸法水之鴻滋正法眼藏盡隱祖師之
秘旨涅槃妙心微露如來之淺辭由是能宣漏盡之法方稱
馬陰之師爾乃機來有時非頑空而長坐禪主斗柄見明星
而團旋靈臺極樂通行菩提之坡淨土家鄉秘鎖慧命之奧
教外有因不明元機苦勞累世魔娑謾守三更強留一宿闇
通密印關鎖識重智少者則曰不然不然笑然朗見者乃云
如是如是慧性靈而道眼開頭頭盡是魔王迷而法竅閉處
處皆偏人有迷悟佛無後先達之者融會天機迷之者執定

死禪打七跑香卽禪和風業之責黃花翠竹乃高人得意之
時千里因緣若至方曉禪外之規偶逢決破鐵牛血笑殺禪
機有兩期

妙訣歌第十四

大小
周天

大道淵微兮現在目前自古上達兮莫非師傳沙漠多喻兮
究竟都是偏片言萬卷兮下手在先天有名無相兮元炁本
虛然陽來微微兮物舉外形旋恍惚夢覺兮神移入丹田鼓
動巽風兮調藥未採先無中生有兮天機現目前虎吸龍魂
兮時至本自然身心恍惚兮四肢酥如綿藥產神知兮正是

候清源火逼金行兮橐籥憑巽旋河車運轉兮進火提真鉛
周天息數兮四揲逢時遷沐浴卯酉兮子午中潛歸根復命
兮閏餘周天數足三百兮景兆眉前止火機來兮光候三牽
雙眸秘密兮專視中田大藥難採兮七日綿綿蹊路防危兮
機關最元深求哀哀兮早覓真傳擇人而授兮海誓相言過
關服食兮全仗德先寂照十月兮不昧覺禪二炁休休兮性
定胎圓陽純陰盡兮雪花飄遷超出三界兮乳哺在上田無
去無來兮坦蕩逍遙仙夙緣偶逢兮早修莫挨年休待老來
臨頭兮枯骨無資空熬煎

論道德沖和第十五

道高龍虎伏德重鬼神欽斯言也蓋道以載德德以植道也
夫道者德之用德者道之體人能明乎其德而天性自現體
乎其道而沖和白運是之謂寂然不動感而遂通也蓋人稟
虛靈原本純靜至德體納太和渾然一團天理一發皆能中
節何勞修乎但人被情欲之私所隔忘本逐末竟昧其真故
元和之正烝純靜之天心失矣所以聖人表虛極而養已德
論易理以明天道則盡性致命之學可以窮神知化矣然學
者欲體乎道德當尋來時之消息而窮本然之根苗欲探造

化之機緘須察遲促之景象則臨時有把柄而無危險之患
然後得入道德之門可造沖和之境矣蓋至人能權動靜之
消息須用智慧而渾然無我故能默運化育之道長定中正
之理活活潑潑則隨中極之沖和而充塞乎兩間達逍遙之
境樂無何有之鄉大至默默還乎無極此乃至人之大德也
苟內懷私欲外沽名譽假善法以遮兩闔取泥水之資非惟
無德實賊德也惟天地滋萬物而無心聖人順萬物而無爲
亦何期德之洋溢乎古聖云德者性道中求之耳夫德非道
則無著道非德則無主道外覓德其德遠矣培德體道其功

切矣故曰天心居北極而衆星拱東海納細流而百派歸人若能靜心養炁何慮道德之不成哉吾嘗自內觀而無心外覓而無體飄飄乎尋之不得恍恍乎覺而虛靈似魚之隨水如霧之籠煙一派沖和縈衛天地但人不能深進故本然之道昧却矣縱元文奧辭無非口頭三昧又烏能盡道德之本然明體用之精微解沖和之奧妙哉

火候次序第十六

盡言小周天

夫道從煉已起手次下手調藥既了手行周天三事非一也已熟或坐或臥不覺忽然陽生卽回光返照凝神入炁穴息

息歸根此神炁欲交未交之時存神用息綿綿若存念茲在茲此卽謂之武火矣神炁既交陽炁已定又當忘息忘意用文火養之不息而噓不存而照方得藥產但忘息卽不能以火薰之但用息卽是不忘息無不泯之謂噓欲噓不覺之謂忘但用意卽是不忘但忘卽不能以意照之古云心無不存之謂照欲無不泯之謂忘忘與照一而二二而一當忘之時其心湛然未常不照當照之時纖毫不立未常不忘是爲真忘真照也此卽謂之文火矣文火既足夜半忽然藥產神知光透簾帷陽物勃然而舉卽當採封運行採運之時存神用

息逆吹炁穴謂之武火也封沐歸根卽用上文文火之法照顧溫養之謂之文火矣但不任交媾與周天之時俱是用文火之法以時刻溫養之而煉已之工亦是用此法不然不能還虛然陽生謂之活子時而藥產亦謂之活子時兩段工夫當明次序而運周天謂之周天之子時用火調藥煉藥謂之火之活子時也然候者亦非一說不論陽生及藥產但有炁動者卽爲一候以神用炁又爲一候此乃神炁會合之二候也又曰陽生爲一候而藥產又爲一候此乃藥炁所生之時節之二候也故曰二候採牟尼者卽此也藥炁旣產往外採

歸爐爲一候而爐中封固又爲一候亦謂之二候採牟尼升
降沐浴爲之四候總謂之六候此乃周天一時工法所用之
六候也候雖多亦不必執著不過是陽生調藥調到炁滿藥
產時採歸運行子卯午酉歸根卽是也然其中候法亦要明
白當用呼吸變文武火之時候不明白則文武不能如法所
謂火候不傳者非不傳也卽此難言也夫火是火候是候豈
混而一言之其中文武火候逐節工法師所傳之口訣盡備
此書余雖爲僧自幼覓此道勵志江湖三十餘年方得全旨
後人有緣遇之不要三日卽明乎斯道則不爲誣徒所惑矣

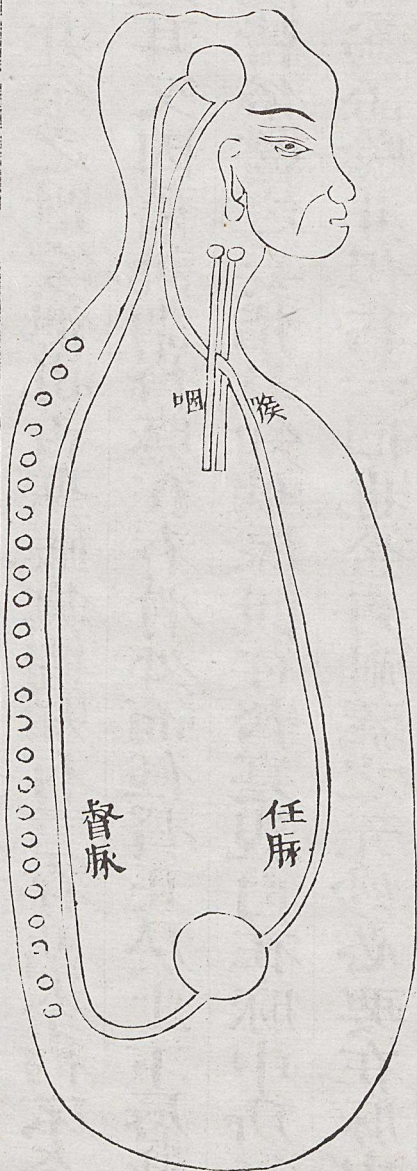
華陽云此篇重所言候者非余之好事也因羣書所言候者前後混雜則令人寔難悟余前文雖表六候者尚不能決人之疑故添此篇以決同志讀羣書候之疑病也

任督二脉圖第十七

折開隱閉天仙訣

得視嚅嚅笑

任督二脉圖



垂露源頭佛祖機

存行步步真

華陽曰此圖直泄元機寔願得藥之士不失運行之路丹道
最秘非余之敢妄泄也古聖雖無圖却有言存留奈何不全
之過耳又因舊說謂督脉在脊骨外而任督止於上下唇此
二說皆俗醫之妄指豈知仙家說任督寔親自在脉中所行
過以爲證驗非但行一回也金丹神炁之元妙必要在脉中
所行過數百回方得成就謬妄不但俗醫亂指今之修元者
亦此謬妄亂指愈加紛紛苟不親自領會境遇妄億猜指淺
學信受誤喪勵志豈不痛哉故余將師所授之訣以親自領
會之熟境畫圖以證其非然而此圖一出遊方之士與那假

道學則無容身之地矣

決疑第十八

僧豁然七問

問之一曰弟子愚暗蒙老師傳授火化斷姪之法行四個月得景海中火發對斗明星又蒙傳授法輪常轉之密語行持五十日姪根自斷永無生機反照北海猶如化銀之光其光浩蕩射目自知成舍利子矣弟子昔在打七一門不見成道反人人吐血是何故也答曰自如來開化西天二十八祖東土六代并無此門乃僧高峯門人誣捏坑害後人況高峯所

金仙言論
習是閉息之傍門何見得也高峯自曰忍氣急卽殺人云吐血因跑香忍氣傷其臟腑坐打香板傷其脊絡就是盧醫扁鵲莫能救之

問之二曰叅禪問話頭不見成道何也答曰如來有所問試者是看學人性道明與未明明則教外別傳慧命不得慧命無所成也

問之三曰專念經念佛不見成道何也答曰經路境也佛名字也譬喻考試官欲取第一名求聖人唱四書可進否六祖云東方人造業念佛求生西方西方人造業念佛往生何方

問之四曰我釋教叅禪人灰心長坐不起欲念凡有走漏不能成堅固之體是何故也答曰爲人至十六歲關竅開既開無有不走泄之理況且念經傷其中氣枯坐心腎又不能交會走漏格外多矣所以近代出家人反得瘡症水枯吐血枯目皆謂此也堅固寔有火化之法譬喻鑊水在上灶火在下水得火自然變化爲炁矣如來云火化以後收取舍利寔有真傳也

問之五曰今之叅禪人而不問走泄之事自言修道可得成道否答曰天上未有走泄身子之佛祖走泄一回與凡夫交

姑一回其理一也故無所成矣

問之六曰佛是何法起手答曰佛以對斗明星起手對卽中華返觀是也斗卽北斗丹田是也明星卽丹田之炁發晃是也不對斗明星萬萬不能成道釋教下手一著最秘吾今全露爾當默思默思

問之七曰今之釋教傳法得者以爲出頭自稱爲大和尚可是真法否答曰得者如夢得金稱者如戲臺上漢高祖楚霸王何曾有寔也自達磨六祖以口傳心受故五祖云密附本音今之所傳紙上傳某僧某僧之名爲傳法志者觀之嗟嗟

一笑而已

王會然七問

問之一曰弟子蒙老師傳授下手工夫修煉兩月得藥產之
景又蒙傳授周天之口訣行運三月外腎不舉丹田常自溫
暖自知丹成矣不知別門亦有可成之理否答曰不得神炁
交合產出真種萬無所成或有行之專者無非却病所謂萬
般差別法總與金丹事不同

問之二曰有一先生自言得藥產之景能以升降又長坐數
十年凡有走漏不結丹何也答曰雖得藥產不知火候雖是

升降不知闔闢度數強運故不結也

問之三曰有一位言教人凝神入炁穴陽生之時後升前降不結何也答曰不知起手之法無藥先行升降水火煮空鎗故此不結也

問之四曰有一位言陽生之時以舌抵住齒往上提之吞津降下不結何也答曰此陽乃微陽非藥產之陽升降無用況又不知路道亂提起邪火必得吐血之症吞乃有形之物落於腸出二便有何益也

問之五曰有一位假道人教人陽生時用息採之一息採一息

封謂之二候左邊上右邊下一息一轉謂之一周天不結何也答曰此亦非傍門乃未得訣者自誣造作此言誑哄愚夫耳真人云凡流不知道運行由五臟而循環非周天也故此不結矣

問之六曰專凝神在炁穴能出陰神不結丹何也答曰不知陽生用呼吸之法故不結也

問之七曰不打七亦吐血得疾病何也答曰誤信眊師之過耳沖虛祖師云外道邪法行氣必至有病何以爲病升提太遲重則提爲邪火其病頭暈病目赤腫翳障病咳嗽痰火吐

血病癰疽等症若降下而遲重則逼沉粗氣貫入腎子爲疼
痛偏墜病腹脹水沾脹病等証上下兩病皆致人速死

了然五問

問之一曰弟子傍門外道不必問矣願聞正道之火候有鍾
離云乾用九坤用六可是此理也答曰而名是法不是

問之二曰沖虛謂子行三十六午行二十四可是此理也答
曰而名是訣不是

問之三曰真人謂陽爻一百八十陰爻一百二十可是此理
也答曰而名是事不是

問之四曰許旌陽謂陽用二百一十六陰用一百四十四可
是此理也答曰而名是火不是

問之五曰其四非也答曰道最重在口傳不得真傳四皆非
矣如果得真師其四俱真不但四真千真萬聖俱合此火之
元妙而三教成道者亦此火之元妙

金仙証論終

跋

金仙証論一書乃我華陽柳師所著刊行
公世之書也余籍浙紹生長三河齟齬時
卽欲究論性命真旨中年碌碌了無灼見
每自恨浮生若夢無由聞大道之秘甲寅
年赴東粵任道經古皖因風阻滯者數日
天錫奇緣得晤華陽師於潔王古廟彩蒙

不棄授以是書竝爲指發堂奧當耳提時
有不覺心境開朗慾念頓消者歸舟叅看
如示諸掌用風用火煉氣煉神辨清濁以
立根基依次序而收效驗心勿助忘功無
閒斷證任督說周天其一切外道旁門悉
掃而空之以淺近言發至當理而萬卷丹
經之骨髓不其在於斯乎余服膺五載惜

以在家之身作出世之事究未能卽臻奧
妙然力行後余鬚髮色變步履輕便一似
有所得者余功甚微而見效若易豈非是
書有以致然歟茲靜海半僧李夫子來宰
寧邑有同好焉勗余重付剗劂有馮子漪
著楊子秀亭陳子碧雲德星雲巖壯猷林
子卓堂玉峯皆欣然以爲是書也有益於

身心性命匪淺大則可以得道成真小亦
可以延年益壽遂競捐梓費以廣其傳俾
有志者同叅大道各致真修大地三乘悉
超彼岸庶無負我華陽師刊行公世不朽
之婆心也夫

嘉慶三年歲次戊午仲冬中澣後學愚菴

道人丁陽彩敬跋



跋

道者何無極而已矣修者以由
兩儀太極以至其極而已矣
擬議印率較量則錯本未
可以言詮也第注古聖真意難
緣遇習志悟為本後若達津

道從河入三河丁君芝汀作尉
寧陽將所交華陽禪師所著
金仙証論書占馮子潞吳苛重
付剞劂旋以出卷北還還百持
贈董沐辰誨十八年中自鍊已
詢系以至服食其百燈息道派

藥物以天及一切仙佛要目決
疑辨惑燎如指掌而說願
命證教驗圖位譜歌妙決論
沖和序六候又直將伍祖沖虛
以漢天仙正理仙佛合宗之書備為
闡揚原奧洩歷聖之傳之秘意

悲度世台哉誠多采聖之寶
歲也乃越公裁此板竟為匪人
竊去多方竟索迄辛未春
始獲踪於會垣辟書樓中資
蹟不歸一殘闕殆半因通求原本
倩工鐫補并刊仙西理同付奉

梨以詔後學雖曰道重符訣難
神悟此書一出斷不取得此道
易等折枝仙家水流也於後來
真修仙真果能先見仙佛種
子乃後能存養者察精進猛
求從茲力行點證則放下屠



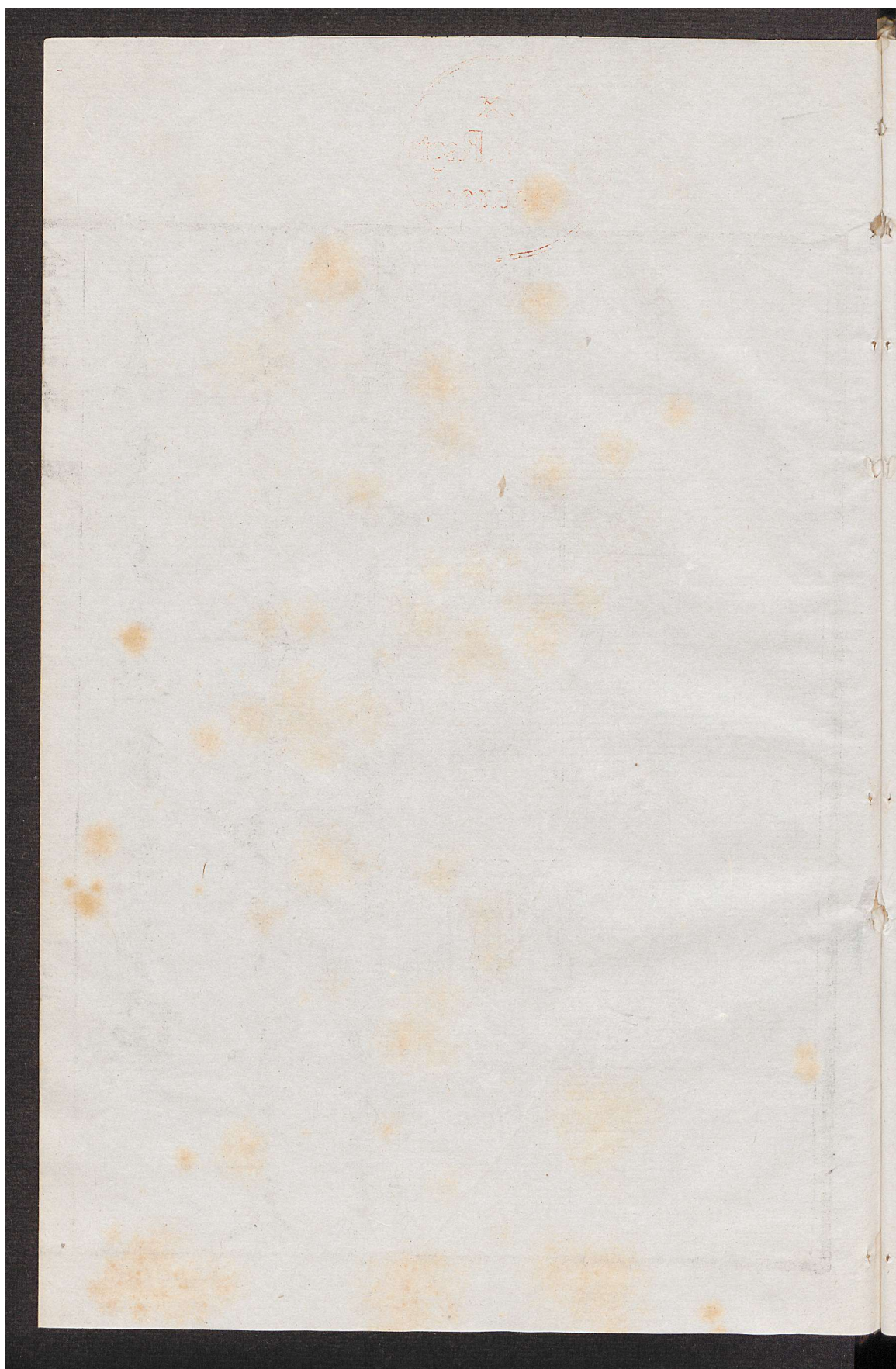
刀道呈在遠中是為跋

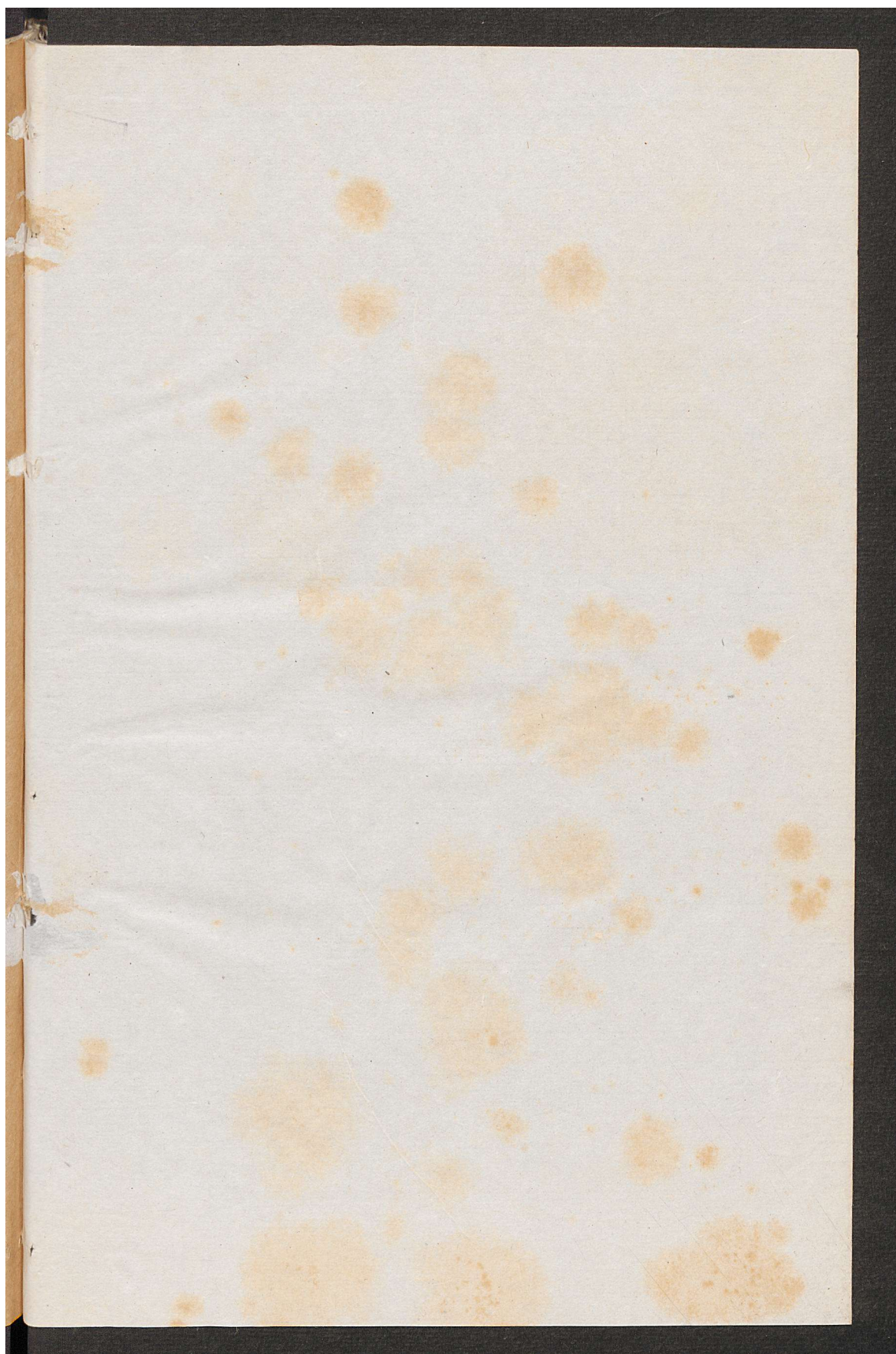
嘉慶十六年庚子歲次辛未冬月

法佛日順德後學守一溫祜桂

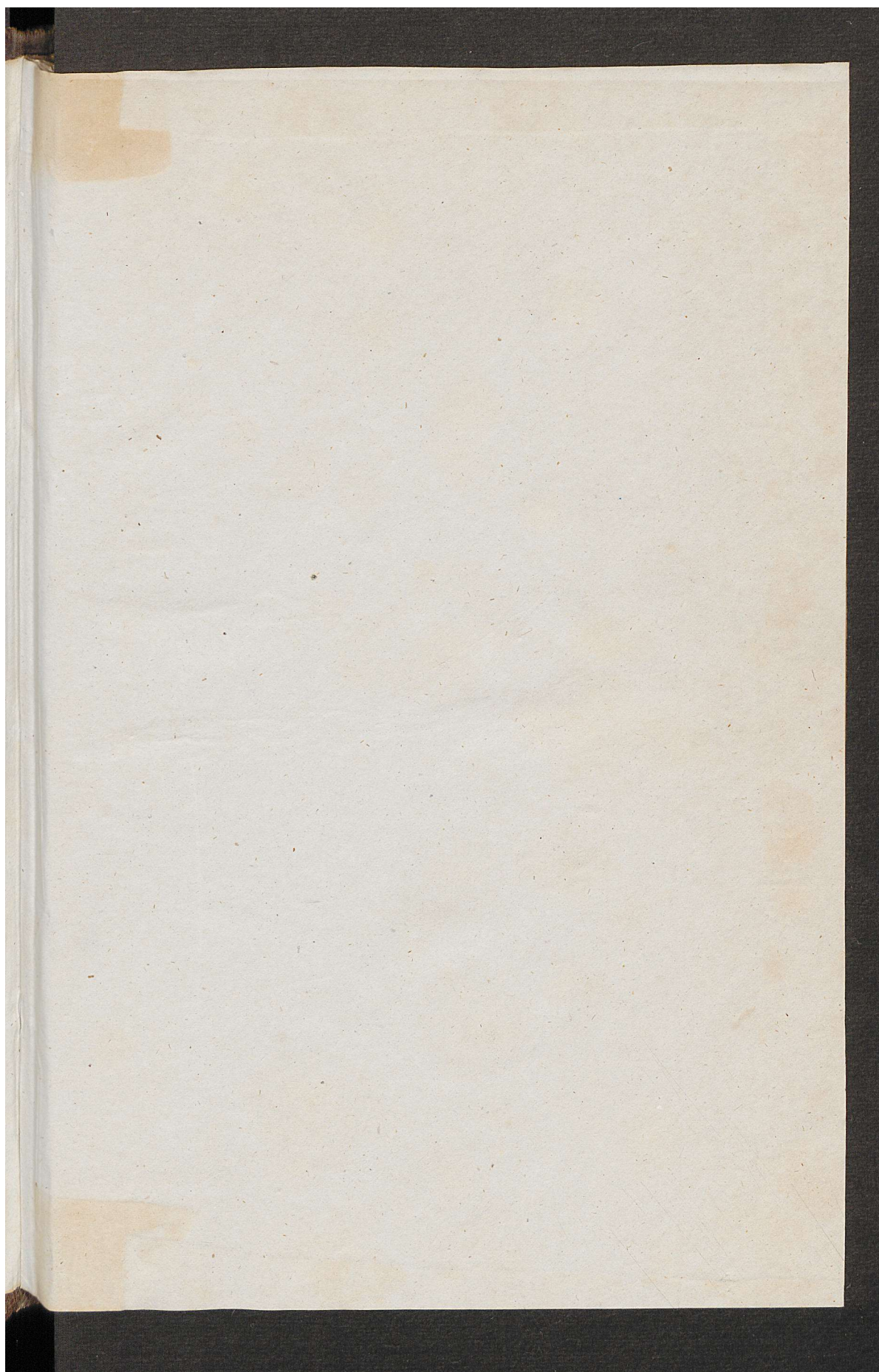
敬跋

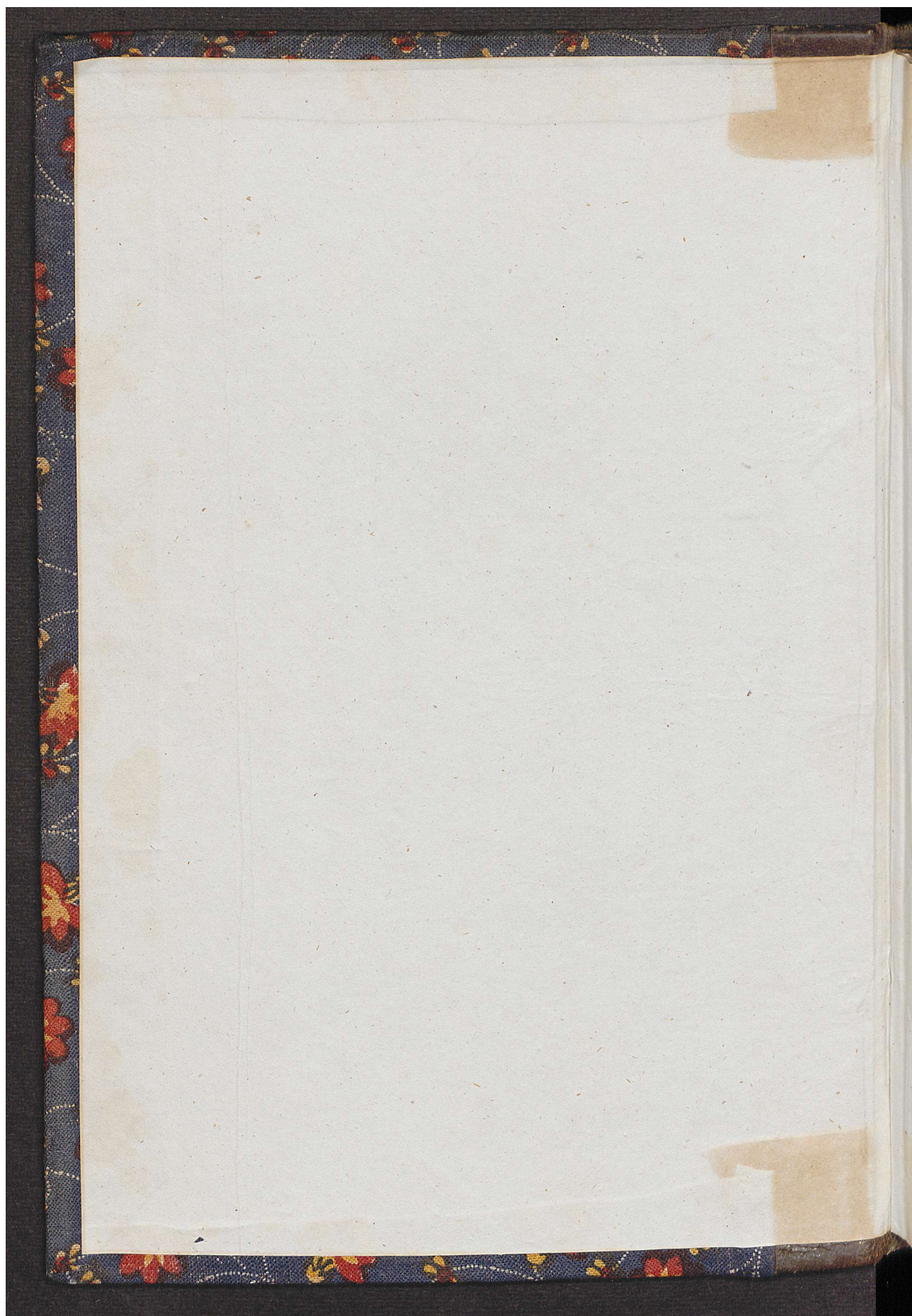








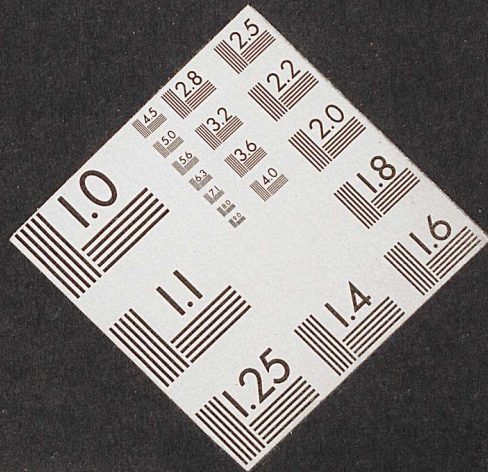








敘 僊何名 僊也非 士之說 仙愈不 往夫仙 也爐鼎



Staatsbibliothek
zu Berlin
Preußischer Kulturbesitz

也非無 惑於方 島間而 迷其所 其教者 而近於