

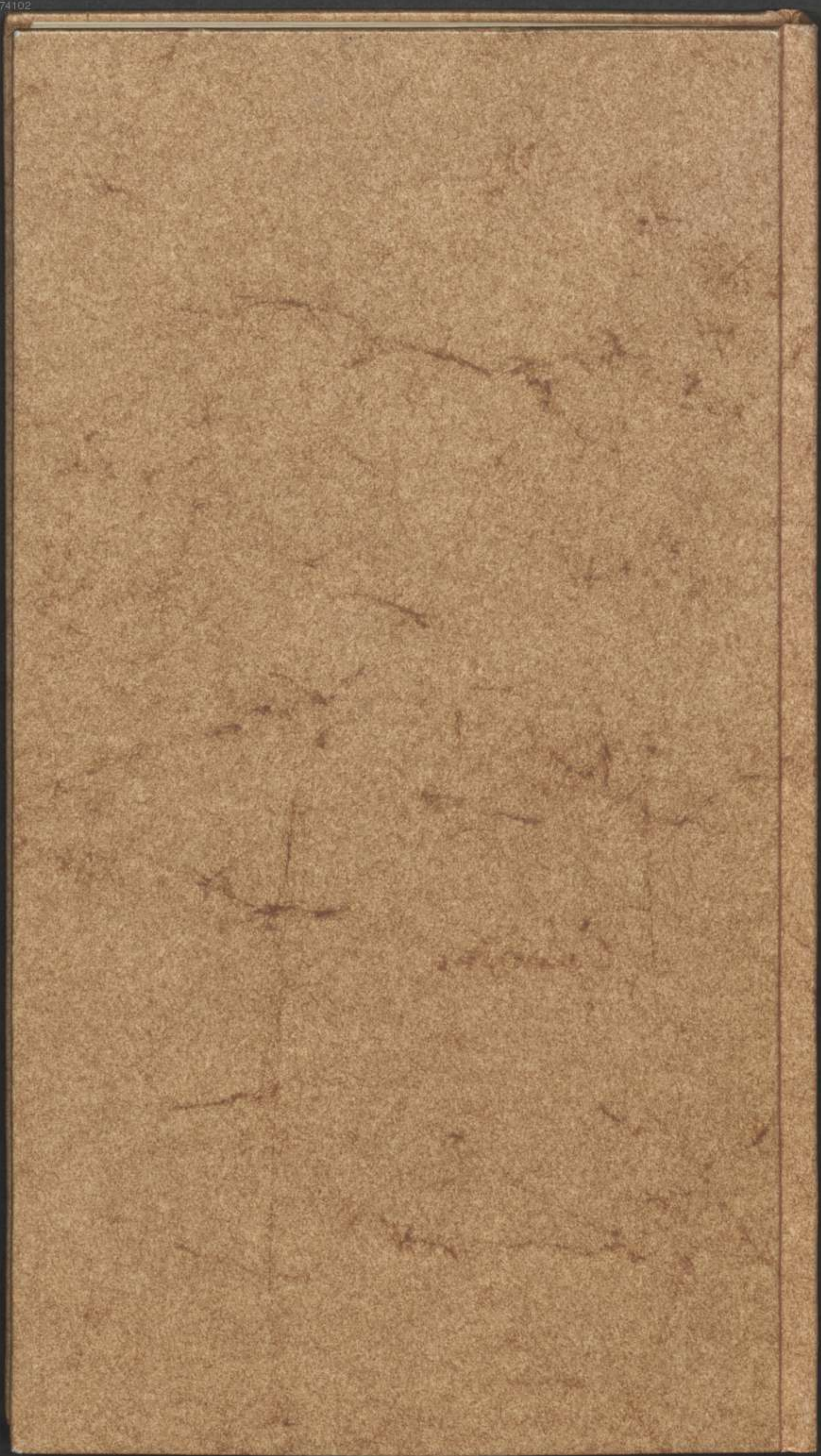
Zheng, Ting <Qing>

Nian si xiao tu zan

[Guangzhou] [Qing, between 1783 and 1824]

L.sin. C 108

urn:nbn:de:bvb:12-bsb00074102-5



Buchbinderei
Theo Storfinger
826 Altmühldorf

in the collection of

L. sin. C 108

鐵城鄭亭先生手著



廿四孝圖贊

省城心簡齋接刻
本齋發兌



廿四孝圖贊

建興中書主事著

自述心簡齋詩餘
本齋





嘗聞百行既孝為先
不孝不得為人
可以為子非不
人聖賢之道則
今之聖賢未有
不出

于孝者也乃何
以上
下數百奉聞
僅二二
二
十
四人
不知始定
于何
人而此遂奉
為公評

也蓋安常履順之聖
賢類皆庸行庸言旦
夕行其所無事若武
王周公之以稱達孝
類其事繁衍深奧只

可與學士究其精微
難與人譬愚蒙之耳目
此世信之所急也又
何能家論而戶曉哉
若夫遭人倫之變歟

時勢之難意抑鬱以
無聊心惻怛而莫慰
吁天無路訴地無門
惟恃天性孤行悽二
愴二如窮人無所歸

斯其情豈不泣鬼神
而動天地乎生其後
者覽其事感其情流
連志慕自不能翹然
于懷此二一十四孝
之以

所以必傳也非當時
以奪也予少讀詩書
老而無聞徒食太平
之福未有涓埃之報
心寔愧之以暇日偶拈

二十四孝
二 十 四 孝
後 生 小 子
有 哥 咏 之
各 體 歌 讚
像 之 後 使
天 下 重 而
訓 以 鮮 以
未 前 作 為
繡 于 續

習以歌詠以玩味而有得焉不無少補于
人倫曰用之以黨一云
乾隆絳次笑外夏至
曰鍊城艷亭瑞谷氏

書于德訓堂

晉書卷一百一十五
列傳第五十五
王湛字處仲
太原祁人也
湛少時父湛
嘗問湛曰
汝何以自
名湛曰名
以自勉
湛曰勉
字處仲
湛曰勉
字處仲
湛曰勉
字處仲

二十四孝目錄

孝感動天

齧指痛心

爲親負米

鹿乳奉親

行傭供母

湧泉躍鯉

爲母埋兒

親嘗湯藥

單衣順母

戲彩娛親

賣身葬父

扇枕溫衾

刻木事親

搯虎救父

拾椹供親
聞雷泣墓
卧冰求鯉
嘗糞憂心
棄官尋母

懷橘遺親
哭竹生笋
吳猛恣蚊
乳姑不怠
滌親溺器

受業姪錦達梓行

學院前心簡齋刻

季

感

動

元



虞舜瞽瞍之子性至孝父頑母嚚弟象傲其事

見于尚書及中庸孟子而說者謂舜耕於歷
山有象爲之耕鳥爲之芸其孝感如此帝堯
聞之事召九男妻召二女遂召天下讓焉
亭讚曰聖孝實開先尊親萬古傳當時卮井
廩百折保身全漁陶及耕稼力竭歷山田子
勞親罔恤象傲更便便罪己難尋疚慕親親

二十四孝
二
不憐淵衷愁百結號泣呼昊天至誠能洞達
親豫弟亦賢因材天意篤栽培化澤綿尼山
高仰止贊頌已流連

親

嘗

湯

藥



漢文帝高祖第三子初封代王生母薄太后帝
奉養無怠母嘗病三年帝目不交睫衣不解
帶湯藥非口親嘗勿進仁孝聞天下
亭讚曰受封分漢社奉母出皇郊旦夕朝宮
寢饗殮進蕙肴失調增怛惕嘗藥絕誼歟終
夜衣無解三年睫不交神疲心更切時久意
難消孝德來天眷基於始賜茅

父母俱亡，奉養其母，如父在。母死，水漿不入口，居喪三年，水漿不入口，居喪三年。

父母俱亡，奉養其母，如父在。母死，水漿不入口，居喪三年，水漿不入口，居喪三年。

父母俱亡，奉養其母，如父在。母死，水漿不入口，居喪三年，水漿不入口，居喪三年。

劫齒

拍

痛

心



周曾參字子興事母至孝參常採薪山中家有
客至母無措望參不還乃嚙其指參忽心痛
負薪已歸跪問其故母曰有遠客至吾嚙指
召悟汝爾

亭讀曰母子由來意氣同世人扞格多昏蒙
天生賢者異儕俗一呼一吸恆流通曾子當
時採薪去有客扣門來急遽無人款客母心

憂子入雲溪不知處倚閭嚙指如招尋山中
人兮忽痛心倉皇負薪山上轉遙憐母氏苦
沉吟心与心相印如珀之拾芥如磁之引針
蓋由管賢能養志默默運行如一氣感觸有
靈人不知服勞奉養何能旣

客之世無辭望冬不夏八節其辭

國曾夢宅十興事母至孝冬常耕田山中家亦

第
五
順
母



周閔損字子騫早喪母父娶後母生二子母嫉

損冬月以蘆花衣之其所生二子衣以綿絮
閔子爲父御車體寒失轡父責之損不自理
父知之欲出後母損曰母在一子寒母去三
子單遂止後母感悔亦成賢母
亭讚曰大舜孝格天閔子孝感人格天天下
化感人由內先從來偏愛婦人性孝子處之

常淡狀百端掩蓋不肯露受冷耽飢暗自憐
久之磨折真情見猶自調劑骨肉全父母感
其孝昆弟訟其賢內外同聲渾不間鄉黨人
人喜共傳閭閻氣象流風遠依稀庶豫二人
前

為

親

負

米



周仲由字子路家貧嘗食藜藿之食爲親負米
百里之外親沒南遊于楚從車百乘積粟萬
鍾累廩而坐列鼎而食乃嘆曰雖欲食藜藿
爲親負米不可得也

亭讚曰傷哉士而負親老何以養勞亡道路
間負米無所強怡顏安敢希竭力非邀獎時
命苦艱辛祿養徒設想親沒後榮華鼎食空

悲愴不如貧賤時猶得爲親餉

戲

綵

娛

親



周老萊子至孝奉二親極其甘脆行年七十言
不稱老嘗作五彩斑斕之衣為嬰兒戲子親
側又嘗取水上堂詎跌臥地作嬰兒啼召娛
親意

亭讚曰楚國有萊子年老幾無齒怡狀善養
親常得親心喜時作嬰兒嬉斑衣艷紅紫跣
跚舞膝前將佯復昂起故意跌墜下頓足啼

不已母樂笑顏開不知吾老矣
此樂親心慈祥和氣美中非
真愛深勉強何能比

縣志

附以營順水工堂猶如山外
山外

不辭勞苦正逢現開之亦時
要

周榮來子至孝奉二縣其甘
銀什手

鹿乳奉親



周剡子性至孝父母年老俱患雙目思食鹿乳
剡子乃衣鹿皮去深山入鹿羣之中取鹿乳
供親獵者見而欲射之剡子具以情告乃免
亭讚曰爲親求鹿乳曲折幾難供自具毛衣
去還尋獸類從叻上通衆語俟俟待羣踪因
便得甘液遙驚獵者逢

父母年九十，日夜侍之，冬則溫之，夏則凊之，晨則省，昏則定，得疾則心親視之，為之飲藥，一日有三飯，冬無衣則衣之。

父母有疾，日夜侍之，冬則溫之，夏則凊之，晨則省，昏則定，得疾則心親視之，為之飲藥，一日有三飯，冬無衣則衣之。

父母有疾，日夜侍之，冬則溫之，夏則凊之，晨則省，昏則定，得疾則心親視之，為之飲藥，一日有三飯，冬無衣則衣之。

父母有疾，日夜侍之，冬則溫之，夏則凊之，晨則省，昏則定，得疾則心親視之，為之飲藥，一日有三飯，冬無衣則衣之。

父母有疾，日夜侍之，冬則溫之，夏則凊之，晨則省，昏則定，得疾則心親視之，為之飲藥，一日有三飯，冬無衣則衣之。

父母有疾，日夜侍之，冬則溫之，夏則凊之，晨則省，昏則定，得疾則心親視之，為之飲藥，一日有三飯，冬無衣則衣之。

賣身葬父





漢董永家貧父死賣身貸錢而葬及去償工遇

一婦人求爲永妻俱至主家織縑三百疋乃

回二月完成歸至槐陰會所遂辭而太

亭讚曰不忍親骸露埋親亦少錢自顧無長

物微軀獨可捐賣身亡得贖葬親亡不辱孝

感動天神仙姬來結親織縑三百匹贖出孝

心人

新董永

新董永，字季直，河内温县人。父老，失怙，居。三。子。一。人。不。能。自。給。妻。財。一。千。石。永。繼。繼。三。百。五。十。石。入。六。

一。人。不。能。自。給。妻。財。一。千。石。永。繼。繼。三。百。五。十。石。入。六。

一。人。不。能。自。給。妻。財。一。千。石。永。繼。繼。三。百。五。十。石。入。六。

一。人。不。能。自。給。妻。財。一。千。石。永。繼。繼。三。百。五。十。石。入。六。

一。人。不。能。自。給。妻。財。一。千。石。永。繼。繼。三。百。五。十。石。入。六。

一。人。不。能。自。給。妻。財。一。千。石。永。繼。繼。三。百。五。十。石。入。六。

一。人。不。能。自。給。妻。財。一。千。石。永。繼。繼。三。百。五。十。石。入。六。

一。人。不。能。自。給。妻。財。一。千。石。永。繼。繼。三。百。五。十。石。入。六。

行

癘

洪

母



漢江革少失父獨與母居遭亂負母逃難數遇
賊或欲劫將去革輒泣告有老母在賊不忍
殺轉客下邳貧窮裸跣行傭供母凡母便身
之物莫不畢給

亭讚曰關山跋涉負母勞年荒無食人磬罄
兵戈四起烽烟高行逢盜賊路驚駭執之不
放哀且號賊知憐孝使之逃途窮難備脂与

膏不供甘旨愧兒曹行傭竭力爲親操客中
因得其牲牢承顏適志喜相遭母忘羈旅樂

陶陶

之味其不畢合

轉客不暇資陳和起下新其母且其對良

烟必烟味即去年脾立告休矣其味烟下

其五草少矣又離興自而重痛負母並與遠

扇

枕

濕

余



漢黃香年九歲失母思慕惟切鄉人稱其孝躬

執勤苦事父盡孝夏天暑熱扇涼其枕簟冬
天寒冷以身煖其被席太守旌表而異之
亭讚曰暑氣候人夜惡眠齧年知爲老親憐
輕將一扇搖紗帳贏得清風到枕邊雪壓
簷牙風拂欄冷侵毛骨解衣難憑將煖氣溫
親席不使霜威入夢寒

時欲不刻需風入變寒

風來與漸林松對上樹松入雲於

多時一八體物漸大雲氣望風陰

天雲分心

時欲不刻需風入變寒

風來與漸林松對上樹松入雲於

多時一八體物漸大雲氣望風陰

新黃香平此短大雲思慕對以聯入附其衣眼

湧

泉

躍

鯉



漢姜詩事母至孝妻龐氏奉姑無倦母好飲江

水去舍六七里妻私出汲歸而奉之母更嗜
魚膾又不能獨食夫婦常力營供膾召隣母
共會舍側忽有湧泉味如江水日躍雙鯉時
取呂供母

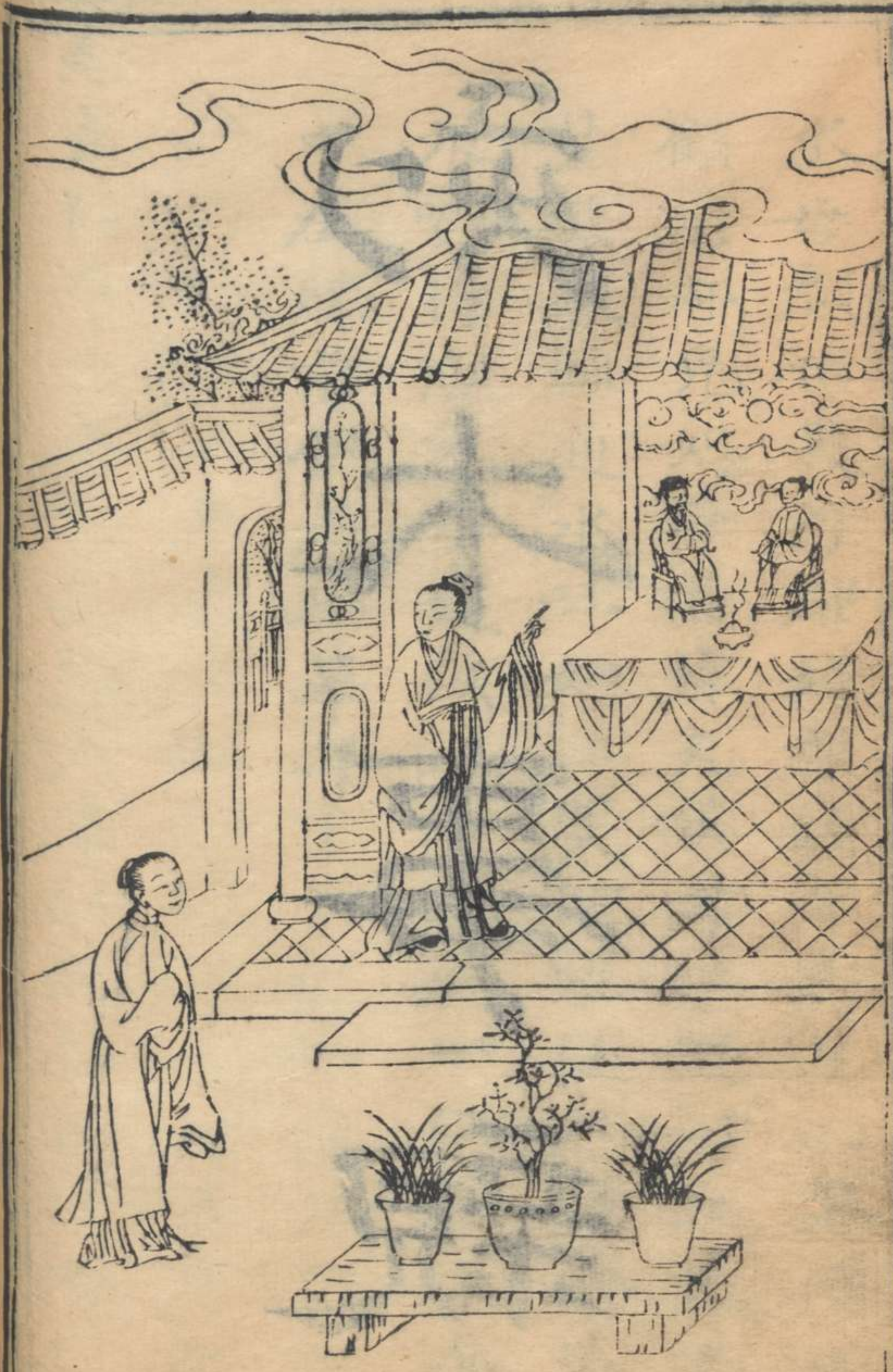
亭讚曰江魚味鮮江水甜姜母嗜此常相兼
男出買魚婦汲水旦夕經營恒惴惴得魚得

水母顏怡笑呼鄰婦殺嬉亡對案相餐渾不
顧忘却兒媳辛苦作天憐孝子運神工鬼斧
劈破泉脉通水味如江雙鯉躍從此盤飧憑
大嚼得魚不用錢汲水不遲延一江風味舍
中金膝前供養樂華年

美善精
至孝是
歸內奉
姑無對
此以贈

剡木事親





漢丁蘭幼喪父母未得奉養而思念劬勞之恩
未報刻木為像事之如生其妻久而不敬以
針戲刺其指血卽流出見蘭而垂淚蘭察得
情將妻棄之

亭讚曰思親不可見刻木肖親形意注神猶
活心癡像自靈非徒勤奉養因得化儀型事
死如生曰依稀降在庭

及

古

前

後

未

其

如

功

德

非

修

下

如

功

德

非

修

下

如

功

德

非

修

下

如

功

德

非

修

下

為

母

埋

宛



漢龔巨家貧有子三歲母嘗減食与之巨爲妻
曰貧乏不能供母子又分母之食盍埋此兒
兒可再有母不可復得妻不敢違巨遂掘坑
三尺餘忽見黃金一釜金上有字云天賜黃
金龔巨孝子官不得奪民不得取
亭讚曰拙哉埋兒部夫子恐親不飽甘兒死
兒死親傷可奈何事後紛紛誰料理當時一

意只孤行無暇深謀及如此天蓋玉成孝子
心暗中使之荷鋤起矇眊行且悲夫妻
不覺以而止掘土未深先采射黃金一釜天
所使得金喜悅抱兒歸從此任兒共甘旨

榼

肅

救

父



漢楊香年十四歲嘗隨父往田獲粟父爲虎曳
太時楊香手無寸鐵惟知有父而不知有身
踴躍向前搥持虎頸虎亦靡牙而逝父因得
免害矣

亭讚曰有虎突至田之坡攢人輕如芊倒拖
楊香闖狀見父危恨無寸鐵与金戈感激烈
氣從中起踏步直前大聲呵手搥虎吭虎驚

走倏忽跳太登巍我後容負久頻慰藉豈驚
更進金叵羅丈夫讀書重名節死忠死孝何
曾多小小英年紅粉質見危授命壯山河緹
縈救父曹娥死我欲同卿鼎足歌

太相鬱香手無七難却味康久而不味亦良
新詩書我十四歲嘗讀父詩田蘇栗久為雲史

拾

榼

焚

親



漢蔡順少孤事母至孝遭王莽亂歲荒不給拾
桑椹已異器盛之赤眉賊見而問之順曰罌
者奉母黃者自食賊憫其孝以白米三斗牛
蹄一隻与之

亭讚曰皇仁求所食汲仁自提筐遙入深林
蘆行逢幾樹桑療飢今有靠奉母意偏忙黃
黑難同器尊卑各異糧賊知皆感歎餽贈更

稱揚攜米歸供養怡然忘歲荒

鄭泰卿少師等奉送新米

為蘇百其通海之赤眉頌泉師國之願曰

是米也昔者漢之末也

米何貴也

米何貴也

懷

橘

遄

親



漢陸績年六歲於九江見袁術術出橘待之績
裹橘二枚及歸拜辭墮地術曰陸郎作賓客
而裹橘乎績跪答曰橘母性之所愛欲裹歸
以遺母術大奇之

亭讚曰愛親佳品不先嘗袖底攜來氣味長
想見怡顏歡樂處噴人猶覺滿懷香陸郎
年少得天真一橘猶狀記念親生子若能長

侶子膝前不少反哺人

...

...

...

...

...

...

...

...

脊

雷

泣

墓



魏王哀事親至孝母存日性怕雷既卒塋于山
林每遇風雨聞阿香响震之聲卽奔至墓所
拜跪泣告曰哀在此母親勿懼嘗讀詩至哀
哀父母生我劬勞未嘗不三復流涕門人並
廢蓼莪之篇

亭讚曰異雲驟起野風迴遙聞隱々南山雷
冒雨崎嶇奔墓道繞墳幾匝聲悲哀轟々烈

烈驚人耳一聲未絕一聲起慈幃常凜上天
威況今寂寞空山裏裏在應知母少安青山
有伴胆無寒幸得不臣司馬晉孤墳常得往
來看孤墳來往思親泣劬勞未報嗟何及至
今人讀慕我篇斑斑淚血痕猶濕

林外風雨聞何處寒山幾處飛全墓所

楚王京車縣丞教母終日對面讀書盡心

哭

亦

生

等



晉孟宗少喪父母疾篤冬日思笋煮羹食宗無
處可得乃往竹林中抱竹而泣孝感天地須
臾地裂得笋數莖持歸作羹奉母食畢病愈
亭讚曰寒林枯槁竹蒼仁物標奇節殊尋常
人存至性難磨滅愚蒙不解笑爲狂孟宗稱
年事母孝旦夕所求惟奉教母病常思笋味
佳天地凝寒生意埋倉皇急向疎林入求而

不得拜且泣赤心一點透天關真宰欣狀開
笑顏造化爲汝翻覆手笑如玉笋出林間

人言空却眼淚無常小難言
平昔曰我林林赫赫已業口
此山翠點笑嬌重壯觀此竟
天下許已林林中外以西
晉孟宗又母病漸冬曰思
母飲水

臥
氷
求
鯉



晉王祥早喪母繼母朱氏不慈父前數譖之由
是失愛於父母嘗欲食生魚時天寒冰凍祥
解衣臥冰求之冰忽自解雙鯉躍出持歸供
母鄉里驚嘆以爲孝感所致

亭讚曰河水固結魚藏深穴皇仁召求若昧
時節其心惴摯一往決絕雪不憂寒風不畏
烈鬼神震驚不忍磨折金石可開冰何難裂

魚躍出波信手可挈千古冰痕芳蹤不滅

長河星滿北山隱幾蘇西歸
隨分烟水來山水無情願變
野鷗出林林外

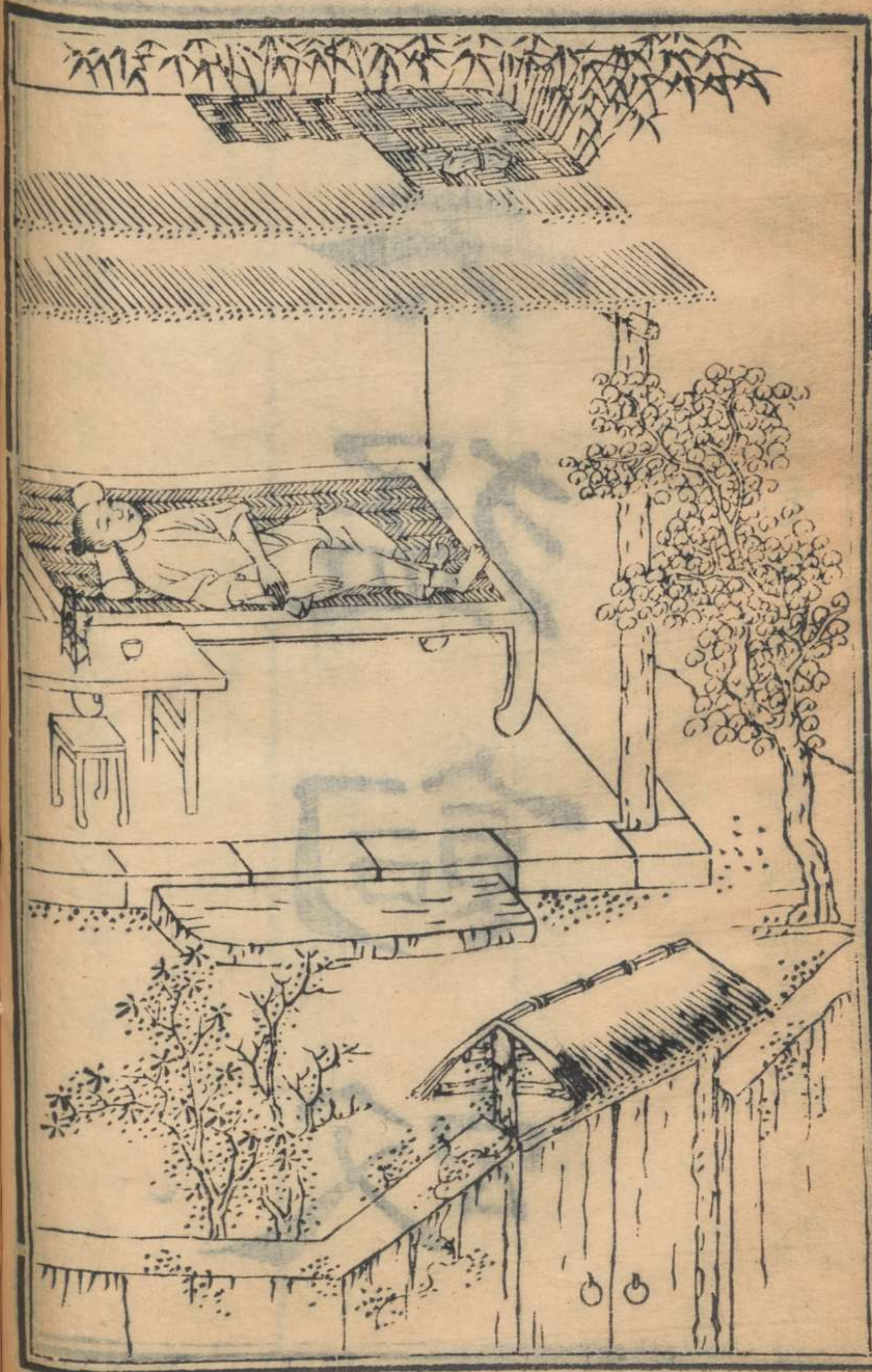
吳光遠水天舟管海舟坐魚
翻天寒水來輕
昔王稚早齊母難母來內不
遠人前堪語之

吳

猛

飼

蚊



晉吳猛年八歲事親至孝家貧榻無帷帳每夏
夜蚊多嚙膚恣塗膏血之飽雖多不驅之恐
其太已而噬其親也愛親之心至矣

亭讚曰白鳥嚶々聲聚成雷北堂倦寢玉山

已賴蚊肆其虐拂去仍來擾親寃夢展轉徘徊
吮親之血使兒心摧兒肉可鑽親體難偎
坦腹牀前切近之災我無爾忌爾無我猜有

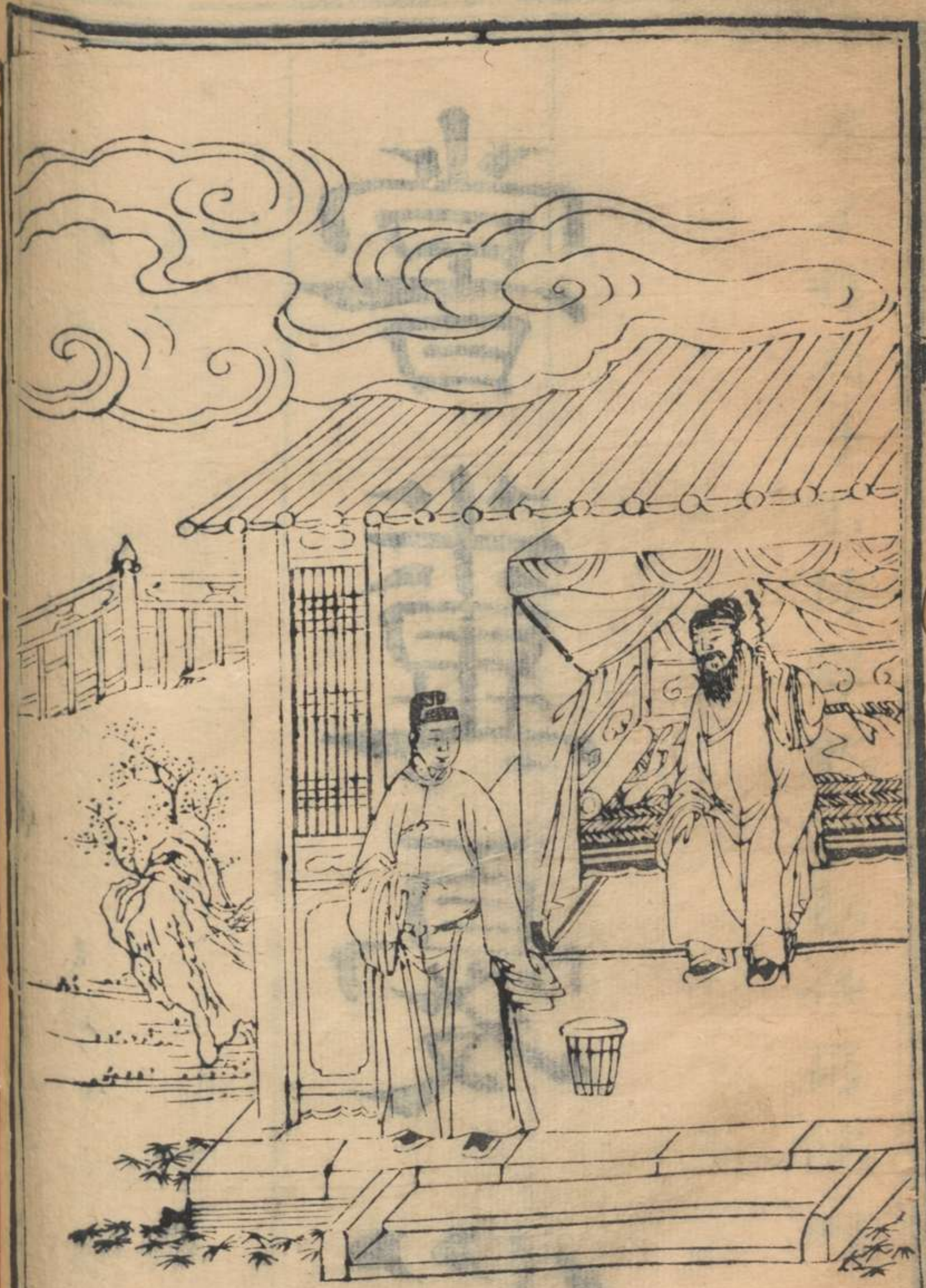
扇不撲有手不接寐狀不動任爾飽回

嘗

糞

憂

心



南齊庾黔婁爲廬陵令到縣未旬忽心驚汗流
即棄官歸家時父疾始二日醫者曰欲知瘥
劇但嘗糞苦則佳黔婁嘗之甜心甚憂之至
夕稽顙北辰求以身代父死
亭讚曰父子由來血脉通孝心感召更圓融
庾子居官方旬日中心忽痛如有失棄官疾
速轉鄉里早行晏宿忘栖止老父佹癰果在

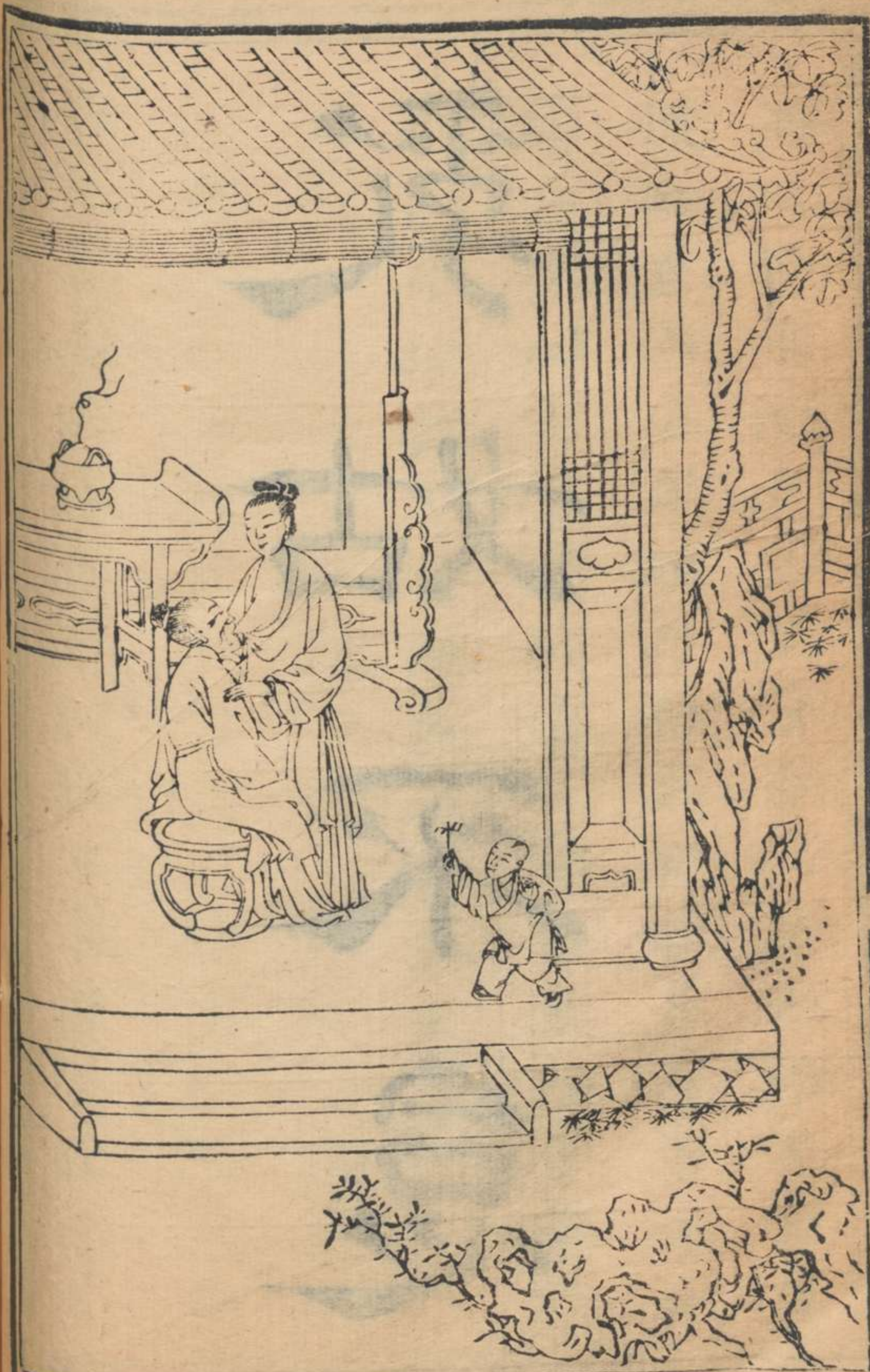
牀延醫求治意皇皇醫言病重脉難定嘗冀
便知吉凶症不嫌汙穢爲親嘗若得苦味如
馨香味甜不覺雙淚落人間何處尋靈藥願
將已命續親年背地無人哭訴天

乳

姑

采

息



唐崔山南曾祖母長孫夫人年高無齒祖母唐
夫人每日櫛洗升堂乳其姑姑不粒食數年
而康健一日病長孫咸集乃曰宣言無以報
新婦德願子孫婦孝敬新婦而已
亭讚曰乳姑事非難亡乎久而敬敬久而不
衰遺與聖賢評孝哉唐夫人姑老渾如病具
膳不能餐乃以乳為命旦夕拜堂前常以禮

為正每乳必肅恭敬召嬰兒令姑藉養殘年
感恩殊諷詠臨訣有遺言願得子孫盛盡如
新婦賢報之以吉慶

傳叔蘇鳳于終年姑將叔而占
而氣對一日所見終有甚曰宣言無以歸
夫人此日蘇叔長堂際其故故不迷今幾年
蘇家山南曾縣世為終夫人年高無齒蘇氏

棄官尋母



宋朱壽昌年七歲生母劉氏爲嫡母所妬出嫁
母子不相見者五十季神宗時棄官入秦與
家人訣誓不見母不復還後行次同州得之
時母七十餘
亭讚曰有母有母離鄉別處匪母棄兒爲嫡
之太無母何依抑鬱誰語兒長爲官反哺未
抒宇宙茫茫何方羈旅棄官尋訪不辭險阻

因訣家人吾不汝侶不得母歸冀吾延佇天
啟其行同州之所母子相逢悲喜共舉五十
年來離愁別緒一朝歡樂盡傾所貯天性之
真富貴難沮王陵溫嶠那堪稱許

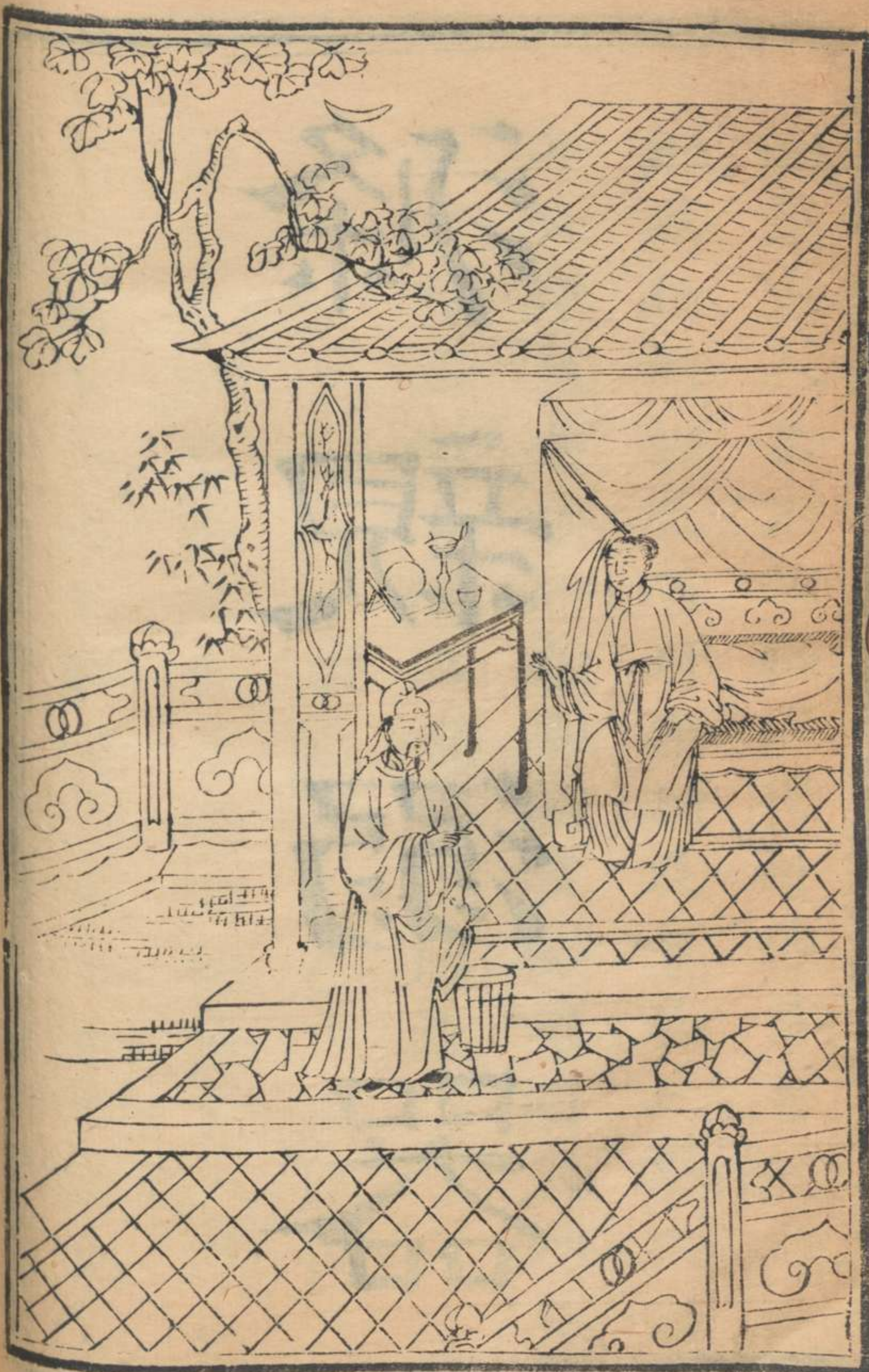
宋人信誓不見母不歸蜀外此亦同此縣之
世子不歸泉溪五十年轉宗親棄官入秦已
宋末書思平人歲出母歸大歲歲母而歸也

條

親

溺

器



宋黃庭堅元祐中爲太史性至孝身雖賢顯奉
母盡誠每夕親自爲母滌溺器未嘗一刻不
供子職

亭讚曰流傳山谷好詩詞一段赤心人未知
旦夕爲親滌溺器庭幃爭美有佳兒尋常
之事意遲上污穢誰能樂自持身賢不嫌爲
瑣屑愛親豈改少貧時

...

...

...

...

...

...

...

...

予歸覲之明年而

侯蒞順其踰年為期月則已可之治
已見一班迄今考績之期而侯政成
綜其行事勒為成書循省周環或布
之文告或引之讞言或申之啟請其
品新去故未嘗有所拘牽除蠹剔奸



未嘗有所顧忌獻可替否未嘗有所
超超而不為吾民請命手若棘而斧
猶斯卻已批而刃自游始則經營慘
澹繼且志滿躊躇教養事使間無不
脩極君子之道焉

天子澄清吏治尊崇經術之儒於是侯

得以制科應

行
以
生
和
成

<36641423450011

<36641423450011

Bayer. Staatsbibliothek

L. sin. C. 108

Xerokopieren aus konservato-
rischen Gründen nicht erlaubt
Nur für die ...

14. 6. 98

23. 11. 99

00074102

L. sin.

C

108



未嘗有所顧忌獻可替否未嘗有所

趙趙

猶斯

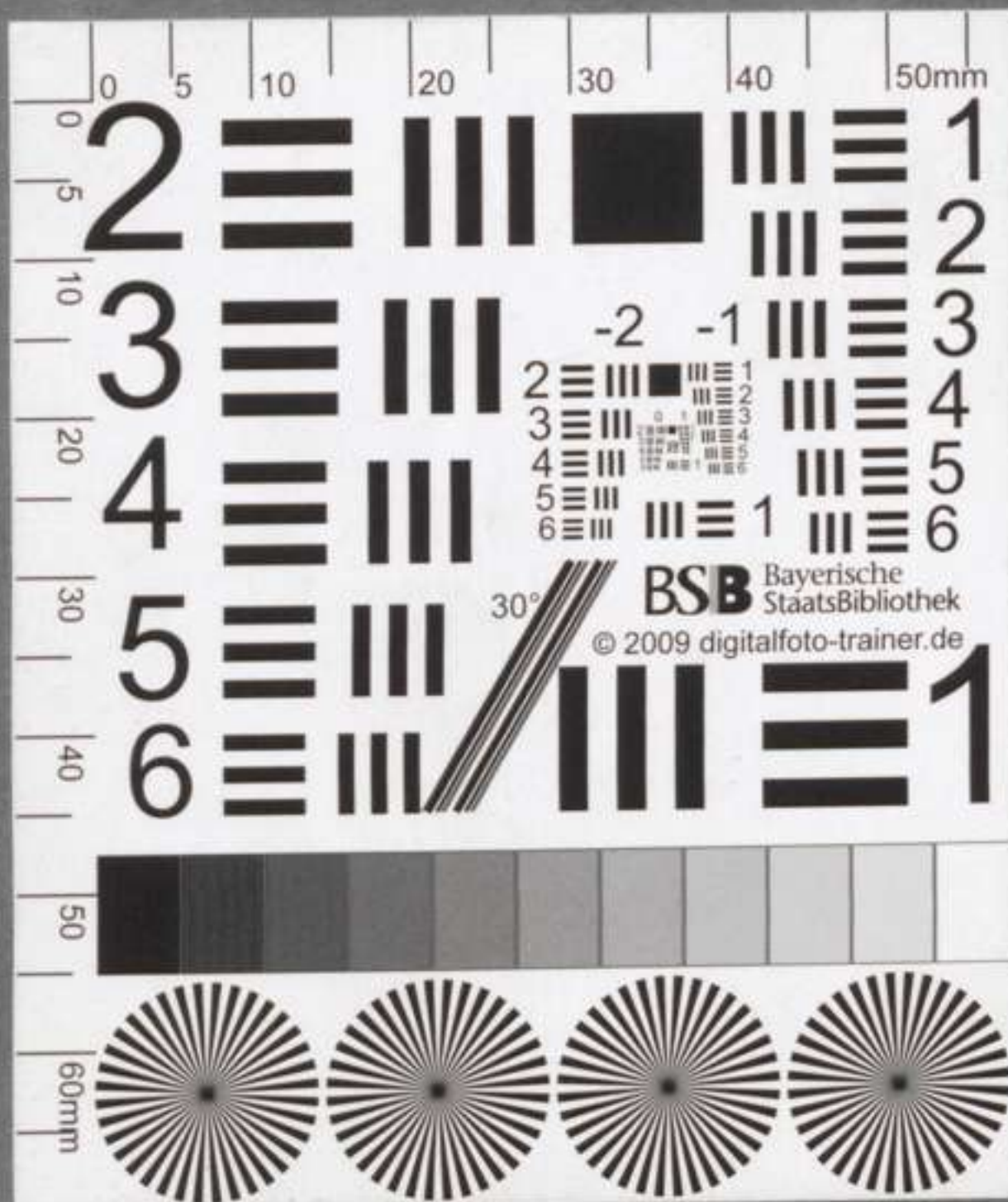
澹繼

脩極

天子澄清吏治尊崇經術之儒於是侯

若棘而斧則經營慘
使間無不

得以制科應





未嘗有所顧忌獻可替否未嘗有所

超超

若棘而斧

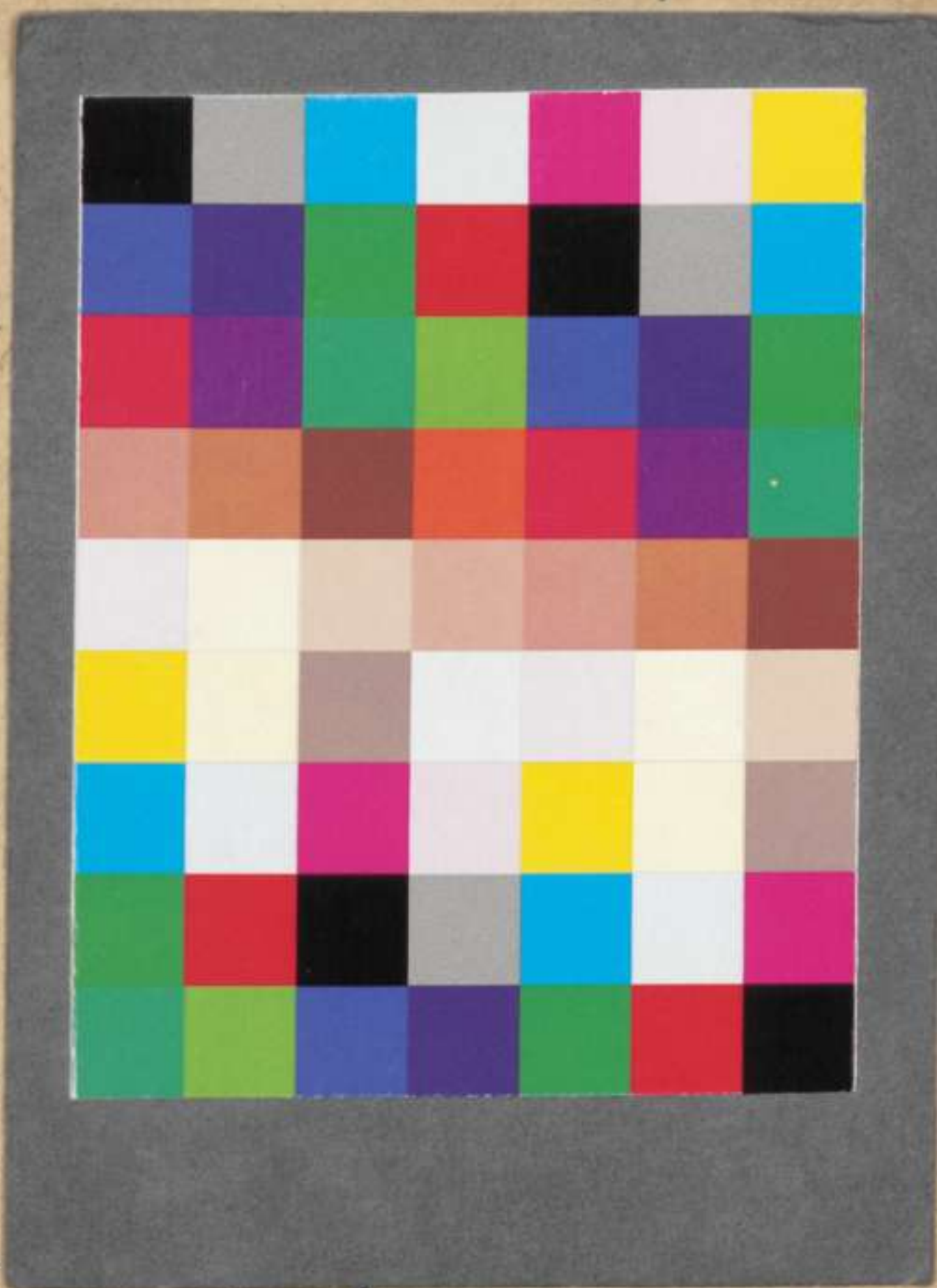
猶斯

則經營慘

澹繼

使間無不

脩極



天子澄清吏治尊崇經術之儒於是侯

得以制科應