

三代天師虛靖真君禮錄二卷

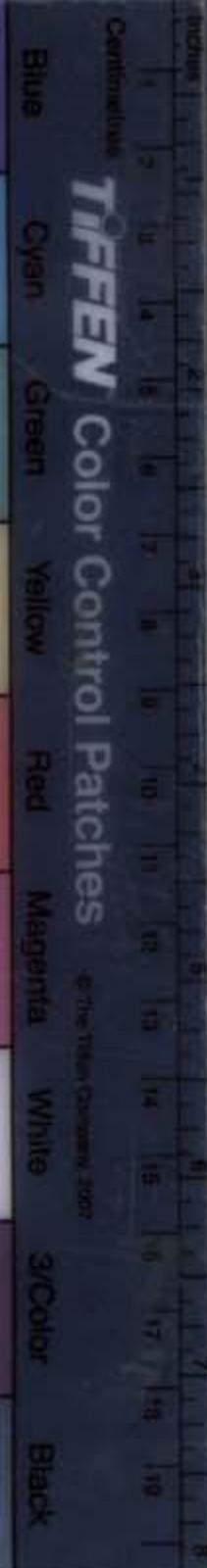
明刊本

嗣孫李三代天師洪任君校  
洪武壬午年嗣漢四十三代天師嗣孫守初序云三代祖虛靖真君以灵悟宿植遭厄治之朝在崇寧  
靖康南渡後崇寧道尤篤守初真君上下兩有若神神而王父師林灵素也凡驅禁崇寧平潮嶺驗崇寧  
往有昇微監國運双否款達災朕誠心明仗天恩澤被含品矣恭思存流示世教之極治性灵之篇  
又見卷之迷啟微神股塵滓因重梓以廣之存內金丹七律詩多至五千餘篇著夢國士礼居藏書記  
理心書在道藏席字二排共七卷書名神錄不以集名亦不分上下道藏固佳而此本亦有一二佳字勝  
於道藏者可知矣重葺林矣惟編補載籍真君名雅著四十三代嗣天師張守初  
石岷 衆集著錄 四庫洪任後  
又見十代計其時當在隆嘉間矣



三十代天師虛靖真君語錄序

宇宙之間鍾光嶽靈淑之氣者惟人而人之修乎身  
也有諸內必形諸外固凡蘊蓄之素者其能已於言  
乎雖老莊氏之學墮肢體黜聰明凡役乎外者一切  
斥絕務一返乎內而至於垂世立教之道亦必因言  
而後達且著焉由是觀之遊方之外者豈盡以言爲  
無所用者哉蓋其於言也若太空行雲澄淵微瀾隨  
其動止而成文不可以跡見之也若儒之於言也達  
則雄邁放逸之情肆窮則羈愁感慨之語發者異矣



雖然其道隆神化之久與天爲徒又豈必以言之有  
無而後謂之至哉三十代祖虛靖真君以靈悟宿植  
遭熙洽之朝在崇寧靖康間徽廟崇道尤篤而真仙  
輩出與真君上下一時者若徐神翁王文卿林靈素  
也凡驅禁祟平潮孽驗崇禴往往有異徵暨國運艱  
否預達災朕及致風霆賜雨特指顧間其道神行著  
誠足以羽儀天朝澤被含品矣雖相去數百載迄今  
人猶道慕之豈惟誇一時而後竟泯泯無聞者比哉  
舊傳應化錄載述勳行詳矣凡真君流示世教之語



陶冶性靈之篇又皆足以警迷啓蔽非遊神於胚輝  
塊垓之初蟬蛻於膠轄塵滓之表無毫忽足以介其  
中者其所造詣能若是哉四方傳誦願見者惜不獲  
其全往嘗刊行久亦遺缺因采之名山重鋟諸梓以  
廣其傳庶俾冠褐之士慕向之流探索於言外意表  
以悟火符之祕窮鉛汞之妙有餘師矣以是而進乎  
道德之域若所謂廣漠之野虛無之濱當層風高林  
之間風清月霽之夕哦咏其空歌靈韻林唱泉答又  
焉知其霓旌霞珮之不來降也哉其可不與老莊氏



之言而並傳乎宇初忝嗣匪才豈足以盡其讚頌揚  
美嘗懼有所逸墜姑序其槩於首以俟諸大手筆焉  
歲洪武二十八年乙亥中元後上吉日正一嗣教道  
合無爲闡祖光範真人領道教事嗣漢四十三代天  
師嗣孫宇初齋沐再拜謹序

姑蘇李伯英鐫



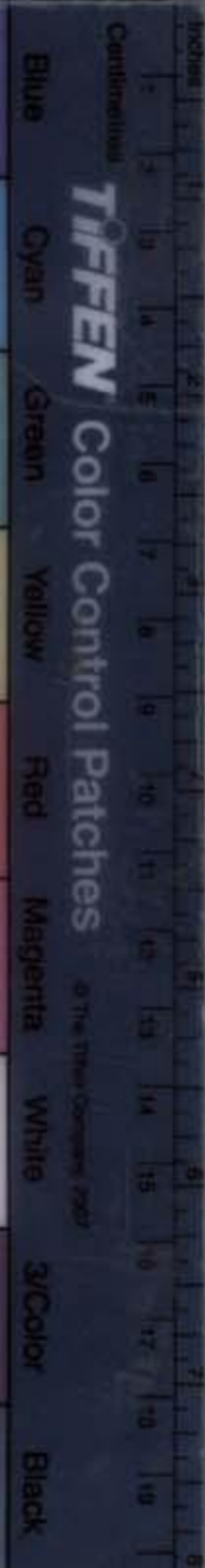
三十代天師虛靖真君語錄卷之一

嗣孫五十三代天師洪任重校

文

心說

夫心者萬法之宗九竅之主生死之本善惡之源與  
天地而並生爲神明之主宰或曰真君以其帥長於  
一體也或曰真常以其越古今而不壞也或曰真如  
以其寂然而不動也用之則彌滿六虛發之則莫知



其所大無外則宇宙在其間而與太虛同體矣其小  
無內則入秋毫之末而不可以象求矣此所謂我之  
本心而空劫以前本來之自己也然則果何物哉杳  
兮冥恍兮惚不可以智智不可以識識強名曰道強  
名曰神強名曰心如此而已由是觀之豈不大乎豈  
不貴乎然而輪迴於三界出入於生死而不能自己  
者何也蓋一念萌動於內六識流轉於外不趨乎善  
而趨乎惡故有天堂地獄因果之報六道輪迴無有  
出期可不痛哉可不悲哉若夫達人則不然也故齋



戒以神明其德一真澄湛萬禍消滅老子曰致虛極  
守靜篤萬物並作吾以觀其復夫物芸芸各歸其根  
歸根曰靜靜曰復命復命曰常知常曰明不知常妄  
作凶所謂常者越古今而不壞者是也所謂妄者一  
念纔起者是也莊子曰既以爲物矣欲復歸根不亦  
難乎在易也其爲大人乎自茲以往慎言語節飲食  
除垢止念靜心守一虛無恬淡寂寞無爲收視返聽  
和光同塵瞥起是病不續是藥不怕念起惟恐覺遲  
譬如有髮朝朝思理有身有心胡不如是行住坐臥

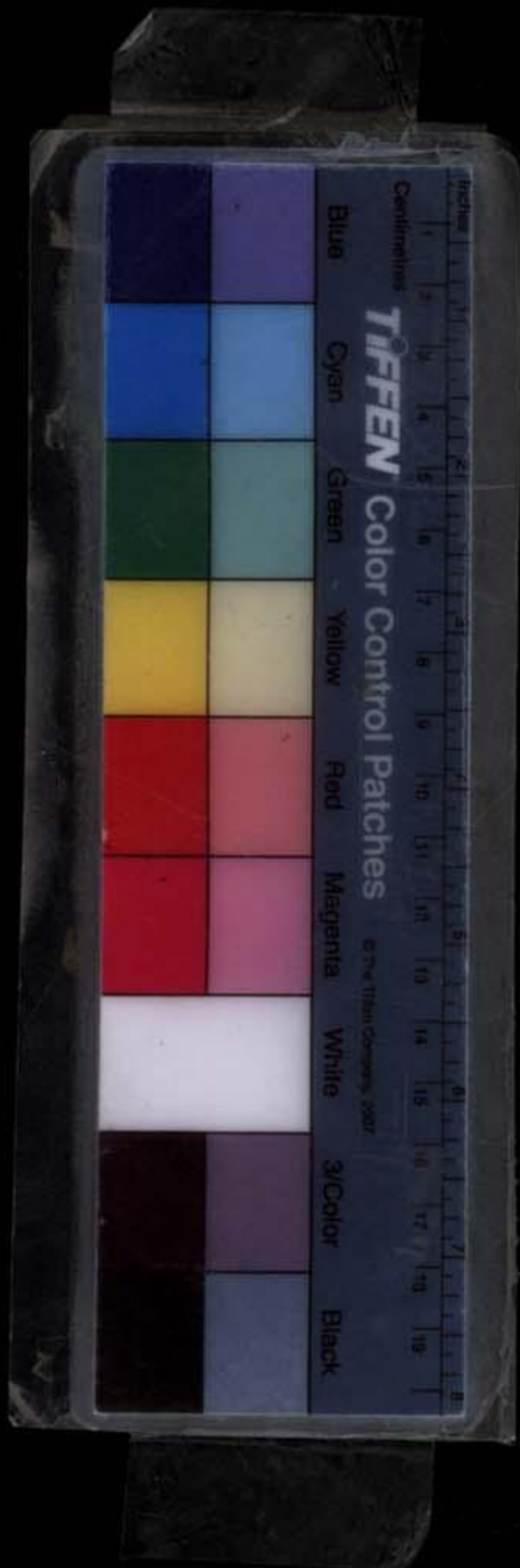


勿使須臾離也無何有之鄉華胥氏之國吾其遊焉  
開壇法語

君不見千丈梯倚於峻嶺躡之可至顛峯臨於陸地  
則數尺墻不可越梯非不及所立者非萬斛之舟安  
於大川濟之可涉江海委於湫水則數步溪不可渡  
舟非不能所安者非吾家法籙上可以動天地下可  
以撼山川明可以役龍虎幽可以攝鬼神功可以起  
朽骸修可以脫生死大可以鎮邦家小可以却災禍  
然得之在修失之在墮故匠者與規繩不能使必巧



師者與模範不能使必行但人之恩情魔阻名利障  
難罪釁日增未嘗少息生形無父母身外誰親度日  
不過衣糧積之何用榮華富貴秉燭當風恩愛妻兒  
同枝宿鳥高車大馬難將長夜之遊美妾艷妻寧救  
九幽之苦雕牆峻宇白玉黃金偶爾屬君不可長守  
茫茫三界碌碌四生一逐逝波永沉苦海莫待酆都  
使至黑簿勾名到此悔之何及今日汝去父母國來  
親師匠門躡蹻擔簦衝霜冒雨傾肝滌膽來瞻太上  
之真風賁信投名拜受天師之祕籙從茲已去革故



日新名雖奏於高穹身尚拘於世網從前恩愛割絕  
漸休日後冤憎相逢莫結惟是解紛挫銳濟物救人  
養性安恬存神靜慮攀緣旣斷火必息於心猿妄想  
不生內自停於意馬知身是幻見命爲真陽不煦生  
陰不幽死自是大風不動劫火難燒念旣絕於三尸  
性豈著於五慾瑤臺閬苑爲自己之家鄉愛海恩山  
是他人之活計人生何定白首難期日月迅速下手  
猶遲若更蹉跎空成潦倒此生幸到寶山不得回時  
空手伏願皇基永固聖壽延長四夷不戰來王萬國



無私自化然後十方三界六道四生一切有情俱登  
道岸今則玄壇已就闢度俄臨不敢久立學人伏惟  
珍重

答池州太守書

馬休糧來特承附書復審已移成都雖跋涉少勞所  
履泰定法籙且埃盟申謹須躬臨盟佩以全儀式因  
風聊布手誠休糧去別奉狀六月十三日某上望之  
太守

答真定府太守書



久違氷表遽損瓊緘喜聞起居克臻冲適欣惟安府  
侍郎結髮從道奮身守儒浩乎學海之巨波卓爾文  
林之偉傑佇看大用以副羣心卽遂參承但深欣懌  
某上真定府太守

答湯明權啓

某啓久服徽名阻親玄論仰斗每勞於夢寐披風遠  
隔於烟霞雲會未遑瓊緘首辱荷至誠之尤甚顧鄙  
野以何堪其惟明權玉闕高仙瑤臺上客棄利名之  
韁鎖務道德之樞機罔象存神探玄珠於赤水恬和



養性合至理於華胥更宜拯濟難危提引愚下全盡  
真人之德發揮太上之風庶幾羽蓋龍鱗共訪華陽  
之境雲旌霓輦同遊太極之天

答太守林公書

曩者所授功法乃得聖師口訣更在勤行雖然不白  
日輕舉亦得身色無遺在世延年長生不死矣奉祝  
奉祝某上林公道及

答林靈素書

飄笠無情雲烟奚取金門紅霧漫爲天上之遊白石



清泉方保山中之適萍梗偶成於會合雲泥各致其  
逍遙一隔江山屢移寒暑閑名日起浪跡時睽靖惟  
道本自然神非別有明月周流碧漢光本無形白雲  
來去青山色非有跡蠶入蠶而蛾去雀赴水而蛤生  
變化斯須循環影響趨向不干於模擬浮沉自得於  
方圓萬象有殺有生春花秋落一氣互消互息夜露  
朝晞五湖放浪於扁舟三島翱翔於玄鶴升高須遠  
就下無難不昧先機方爲達者遠承梅驛徑復華箋  
幸闕冲和適符款記



傅天師與弟青詞

昔三天之後父往而子來今諸籙之師兄辭而弟受  
當小臣之披戴祈太極以鑒知將儲福於微躬實難  
忘於大賜臣無任

謝官職表

時不迫人悞蒙天眷恩沾同氣慶洽私門自愧寵驚  
實增欣忭誠惶誠恐伏念臣頃當總角獲奉清光七  
換歲華二頒詔節構漏綵雲睂之宇以便焚修賜宣  
和御札之經俾成功行俄下漏泉之澤及臣同產之



兄遭遇踰涯報稱何地茲蓋伏遇特崇教範無間額  
蒙義重天倫推及臣子雖緣故例實駭當時犬馬之  
心所當自竭鳳鸞之宇何極其榮中殫香火之誠上  
祝岡陵之壽臣瞻天望聖激切屏營之至謹言

五言古詩

同石元規講鵬偶書

翱翔數仞間何異九萬里大道蕩無名無彼亦無此  
倬哉元規翁斯言迨盡矣一物涵太極志士標高擬  
鵬乎與蜩鳩涉辯非至理有形相變化不出六合裏



飛躍涉程途底用嘲遠邇識逍遙游深遠發玄旨  
講罷四窓間忘言空隱几

運使徐中奉尋李隱者于本部因臨訪上清遂  
得煮茶欸話夜分乃散明目悅耳信有瑰偉崇  
高變通之論山川之秀亦有增明日分袂時宣  
和五年其畧於是篇也

西風初飄飄白露仍瀼瀼有人浮大川東巡抵饒陽  
實受九重書因之訪丹房山氣龍虎明青林雲表長  
與予適相值議論清冰霜已暮更秉燭坐偶新月涼



玉蟾翳烟景金颺扇天香影落如卿雲爛然獻奇祥  
六合無異色五峯同秋光錦袍謫塵世騎鯨隔川梁  
君期踐玄約緲緲空中翔

湯明權挈家入道

佳汝久虛淡有才弗願仕雞犬白雲間挈家從遊此  
所蘊既超特玄理可坐致倬哉明主命不以奪我志  
一變江海才總無塵土氣聞之旌陽令拔宅脫凡世  
此事在精修勉旃湯氏子

書龍變軒事迺成頌白青城道伯

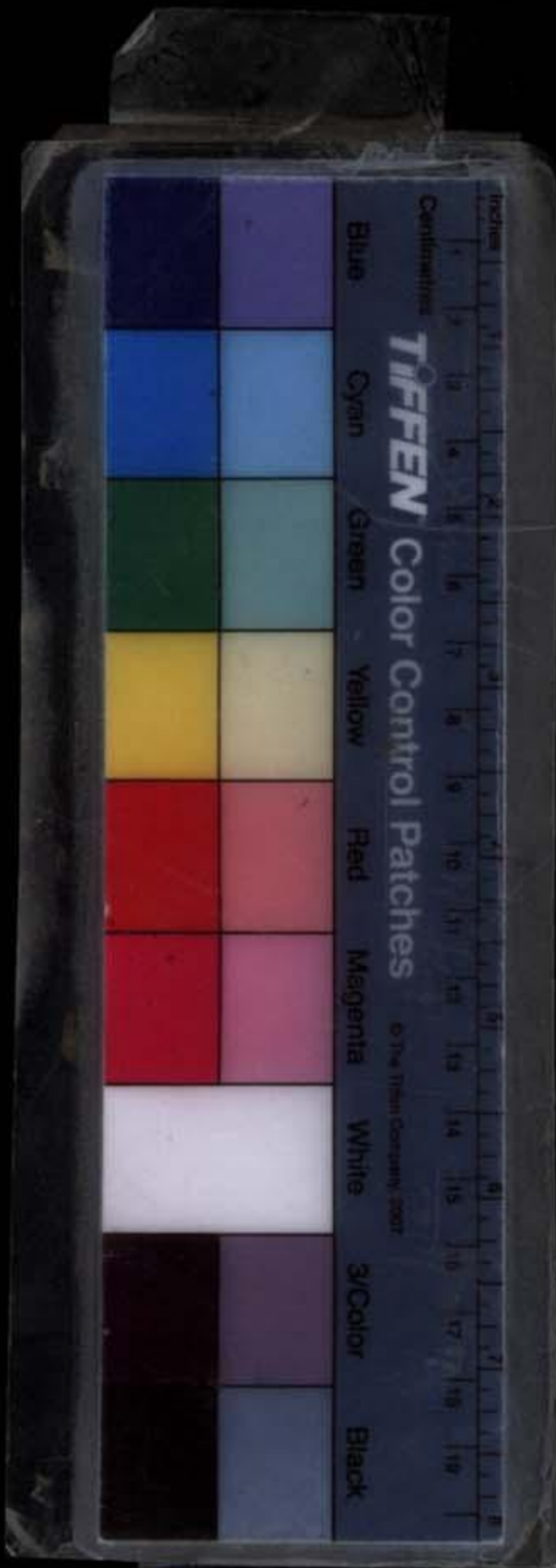


一室絕塵埃和風撼瑤竹滿几惟琴書瀟然異塵俗  
時時操寸毫節篆數囊籙或同務玄子楸枰兩三局  
夜對隔林月膝上奏神曲更深興未闌徐徐啓緘軸  
好來青城君雲開遠山綠

和元規拜違

纔到巍峩畔還登翠碧重調清賡白雪琴靜撫黃鍾  
履踐古人道追遊仙者蹤自來多福力相信各疎慵  
何處不爲樂此心知所從還如一片月掛在萬年松

思青城翁



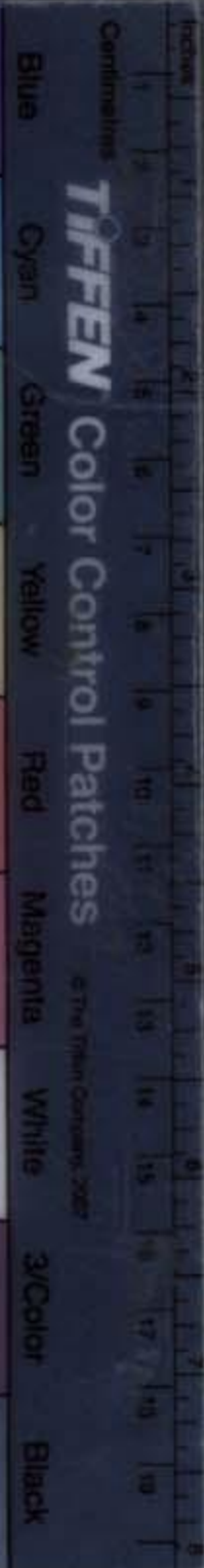
一別青城翁今經數旬朔天炎春氣闌山花旋零落  
時時與攀慕西眺步瑤閣無乃戀人間笙歌正酣樂  
歸來方外儒踐我緣巖約回照閃餘輝芙蓉出金削  
和元規見勉

觀君詞語中具引先賢事了然道在茲不行而善至  
君今真至矣奏樂求真知一言見吾子固難盡於辭  
知君貫老莊疊疊蹈大荒劇談玄中玄豁落無邊旁  
有學必有待不與諸魔對涉景若與知何嘗訝譎怪  
疑論渙已釋則信爲善士主善以爲師天真坐可致



人間猶論分仙事宜任運有命終出倫盍死卽待盡  
大道非罔象明明萬物上使我一聞知應是快神爽  
休更論淺深斯言盡誠心時哉且落魄此語吾所欽  
傍聽亦咲嗤不責於仁慈所幸異流俗事物中思惟  
和張知縣省食費韻

食饌不須豐古人貴量腹一飽尚何求八珍非所欲  
犀筋厭未下但折平生祿造物賦人料多少有數目  
更思途中殍皆緣食不足莊叟重鵲食此篇時一讀  
又省衣



衣服貴適宜冬裘與夏葛睠茲修行人初不事精潔  
輕紗并麗帛樣新價亦別每縑數千錢拙工亂裁截  
些小未稱身中心已不悅曾知有貧者冬夏皆皮裂  
歌行

大道歌

道不遠在身中物則皆空性不空性若不空和氣住  
氣歸元海壽無窮欲得身中神不出莫向靈臺留一  
物物在身中神不清耗散精神損筋骨神馭氣氣留  
形不須雜術自長生術則易知道難悟既然悟得不



專行所以千人萬人學畢竟終無一二成神若出便  
收來神返身中氣自回如此朝朝還暮暮自朕赤子  
產真胎

虛空歌

虛空蕩蕩無邊岸日月東西互賓餞東賓西餞幾時  
休生死場中如掣電本來真性同虛空光明朗耀無  
昏蒙偶因一念落形體爲他生死迷西東堪嘆世人  
全不覺死卽哀今生卽樂不知生是死根由只喜東  
升怕西落東升西落理當朕休將情識相牽纏不信



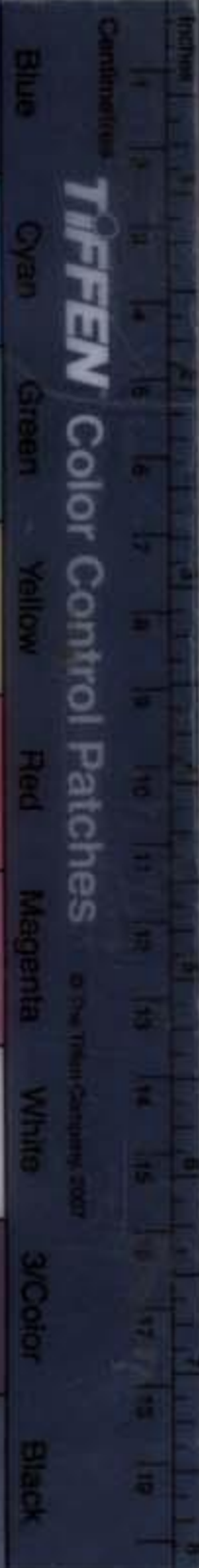
但看日與月朝昏上下常周天生非來兮死非去無  
有相因隨所寓六道輪迴浪著忙真人止在虛空住  
真人住處無室廬鄰風伴月同清虛莫謂靈光只些  
子包羅法界無遺餘法界包羅大無外密入纖塵小  
無內飢寒災禍不能加物物頭頭歸主宰一堆塵土  
百年形如舟泛水憑人行忽朝舟壞人登岸枯木無  
主從沉傾沉傾臭腐莫回顧萬水千江幾番渡這回  
到岸好焚舟不須更說波濤苦有緣不舟居居舟終  
不虞昨夜風雷撼山嶽虛空不動常如如識得真空



方不昧古往今來鎮長在掀翻世界露全身盡度衆  
生超苦海真空消息非頑空縱橫變化無終窮聽我  
一聲空裏曲鐵蛇飛上崑崙峯

### 休歇歌

休休休歇歇休休歇歇無分別千般異妙萬般玄  
只是教人各休歇既能休復能歇一切情緣皆斷絕  
飢食渴飲困時眠萬死千生沒交涉古聖賢及明哲  
一性綿綿周浩劫光明相照合真空休歇之餘更無  
別地獄種作冤業六識熾然如火熱立我爭人昧休



歇甘受碎身并拔舌休與歇真口訣無愚無智無工  
拙從上師真只恁修不遇知心誰肯泄休非休歇非  
歇大用現前無扭捏主張元化絕形蹤囊括虛空超  
起滅亦無休亦無歇歇休休皆強說欲知真歇與  
真休一輪皎潔中秋月

錢塘有作

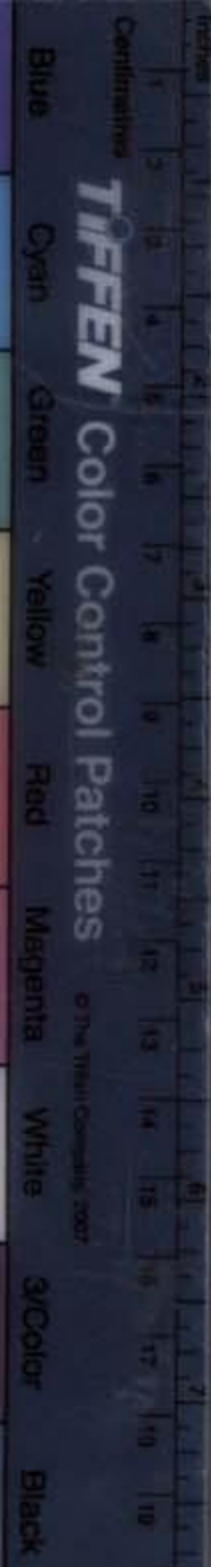
紅霞映朱欄白雲隱青山塵中人不到雙鶴舞柴關  
瑤琴一曲詩數篇山童煮茗爐無烟爲思塵世去遊  
樂一別洞天今幾年湘江江上月初白湘浦浦邊風



色清斷腸聲咽玉笛碎愁殺霜堤多少情人生總浮  
雲仙家依舊春歸去來今樂吾真

和元規任從他歌

任從他儒教他莫管他他非奈我何盡日閑同  
方外友高吟落筆如懸河世上無心結凡累匣中有  
劍降陰魔長生已悟玄關旨從教鳥兔走如梭塵勞  
汨沒誠堪惡孰肯飄蕩隨蹉跎靜處每思喧處事到  
頭空自競嗟阿任從他儘教他莫管他但從元氣養  
冲和有時恣把丹書讀無事閒尋玉軫歌我心非石



不可動任從俗論生乖訛松簪布褐且自樂豈戀浮  
華張綺羅神爐交媾鍊金液混乎湛湛而日多功行  
圓成共歸去飄飄飛蓋拂霄河任從他儘教他莫管  
他

橐籥歌

休言大道無爲作須向房中明橐籥過時不動片時  
間紫霧紅光亂灼灼青龍喜白虎惡赤蛇纏定烏龜  
殼縱然過得尾闾關又被曹溪路隔著兩條直上絜  
丹田決言上有三清閣閣下分明有玉池內有長生



不死藥依時下手採將來服了蓬萊受快樂

靖通庵歌

吾結草庵山之中旁人笑我名靖通都來方寸間田  
地大包世界同虛空我庵非通亦非靖玲瓏八面無  
形影盈虛消息任天機庵內主人都不省有時風雪  
三冬大山前盡日無人烟頑空墨黑晝如夜庵中光  
耀長周圍有時風雷平地起山沉江湧流雲氣龍吟  
虎嘯萬形喧庵內情緣無止起環庵松竹連天青冬  
不悴兮春不榮人來謾笑庵居苦徹骨貧來徹骨清

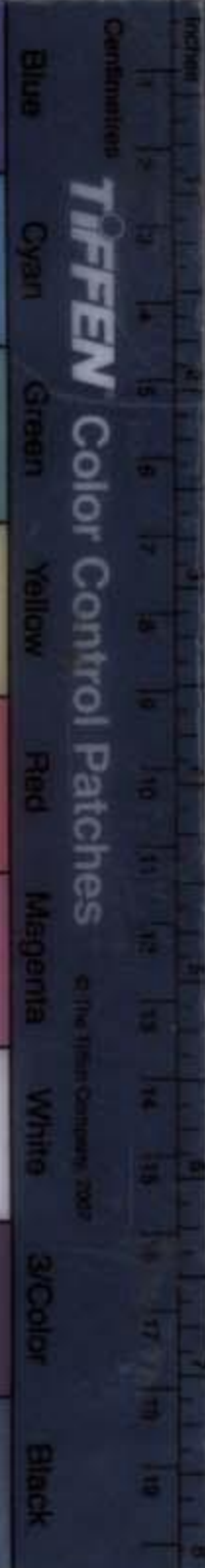


清貧生理十分好翻憶朱門多餓殍君能認得自家  
珠終身豈羨他人寶庵似身分主似心欲明庵主須  
叅尋驢胎馬腹河砂夢那知鐵鑛藏精金高著眼睛  
速下手只今覓取無中有言窮理絕妄緣空無毛獅  
子揀天吼庵前大厦皆蘧廬知音有幾同庵居若非  
捩斷懸崖手誰解伊邊認得渠閒中有樂無人識靜  
處工夫閒裏得自然妙用自然真向上神仙皆此出  
浮生短景甚悠悠一切庵壞便須休溥勸吾門諸學  
者不昧此庵須早修



野軒歌

四海鯨魚不足釣縱使上釣吾不要三島神仙不足  
誇長生不死數如麻驚人名譽不足恃萬古英雄一  
場戲些些富貴不足欣何如野軒臥閒雲洞然劫火  
纖芥盡此時睡著都不聞野軒野軒在何處宇宙茫  
茫無入路十千仙子浪中潛百萬搏鵬地底度此一  
軒實奇特神不知鬼不測東徼西南徼北中心一竅  
塵沙國塵沙國界有微塵一一微塵一真人一一真  
人一真源威儀勝仗數亦然時人若見野軒叟正眼



唐詩金 卷之一  
一觀皆奔走呵呵呵呵千古萬古野軒歌

寄林太守

長生門戶誰不愛只要自己下功大九宮臺上黃芽  
生白玉池邊蟠桃在撞動天關鬼神伏撥轉地軸陰  
魔敗河車搬上九重天日月鍊成金世界

懷鬼谷山思真洞天因詠以贈元規

思真洞兮雲水深道人居兮鬼神欽山花笑兮松竹  
陰巖溜潺潺兮千古音何時一造兮清神襟攀石蘿  
兮共笑吟



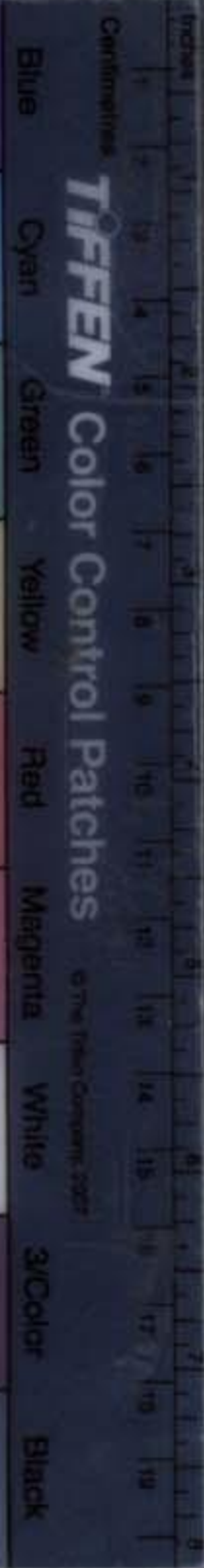
五言律詩

得請還山元規遠迓遂成山頌

喜見石渾淪忘言意獨真還尋石橋約一洗客京塵  
香篆丹爐靜詩篇彩筆新高霞不孤暎攜手洞門春  
和渾淪菴超然卽事韵

自得逍遙趣從來樂靜居水邊紅杏小烟外翠篁疎  
有物真常應忘形內本虛人間役塵慮到此盡消除  
簡元規泰定二公

傍水絃歌者當簷執卷人人心各有趣天樂一何真



畏日初交夏閒花尚是春不隨寒暑變只有劫初身  
立秋之夕對酒成章粗遣清景以招佳詠

閃閃秋光好行行萬寶成松高孤鶴唳竹密一蟬鳴  
大醉衣襟濕空歌風度清腰琴宜更作楚澤有餘情  
送元規遊麻姑

拂袖麻源景飄飄逸興清不辭千里遠獨步五雲輕  
自有琴詩樂應無世俗縈我慚阻追逐回首謾馳情  
和元規拂雲軒韵

踈翠擁高軒虛徐欲出雲兩楹清蔭共

西有龍巖一軒故云

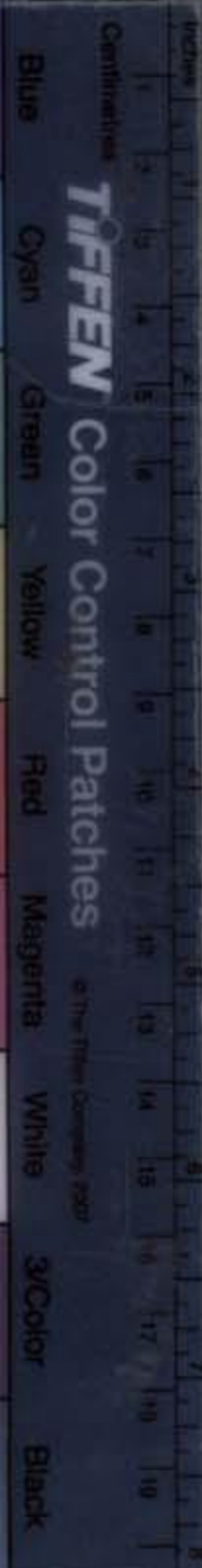


陣好風分偏暎琴書席難栖燕雀羣主人憐直節孰  
敢巧操斤

元規道人覽予心說作頌見寄次韵奉答

新文博不繁披誦已清魂意在諸緣外心爲萬法源  
猶龍誰可測牧馬自微言三復難窮處重來得細論  
聽元規琴

萬物紛然在渾淪聲不流昔人絃上取今我意中求  
水激崖邊石風高島上秋相看得真樂天地共優游  
喜晴



芍藥都零落山泉遂有聲盡知春去晚深喜夜來晴  
高柳拂簷淨閒花照塲明松間攜好酒今日思方清  
鄧程二子傳法於予清壇事畢賦詩以遺之

不閉三天道難回二子誠露章招有感裂帛喜爲盟  
神劍一日試法燈千古明內觀當自悟至理本無情  
送正之法師

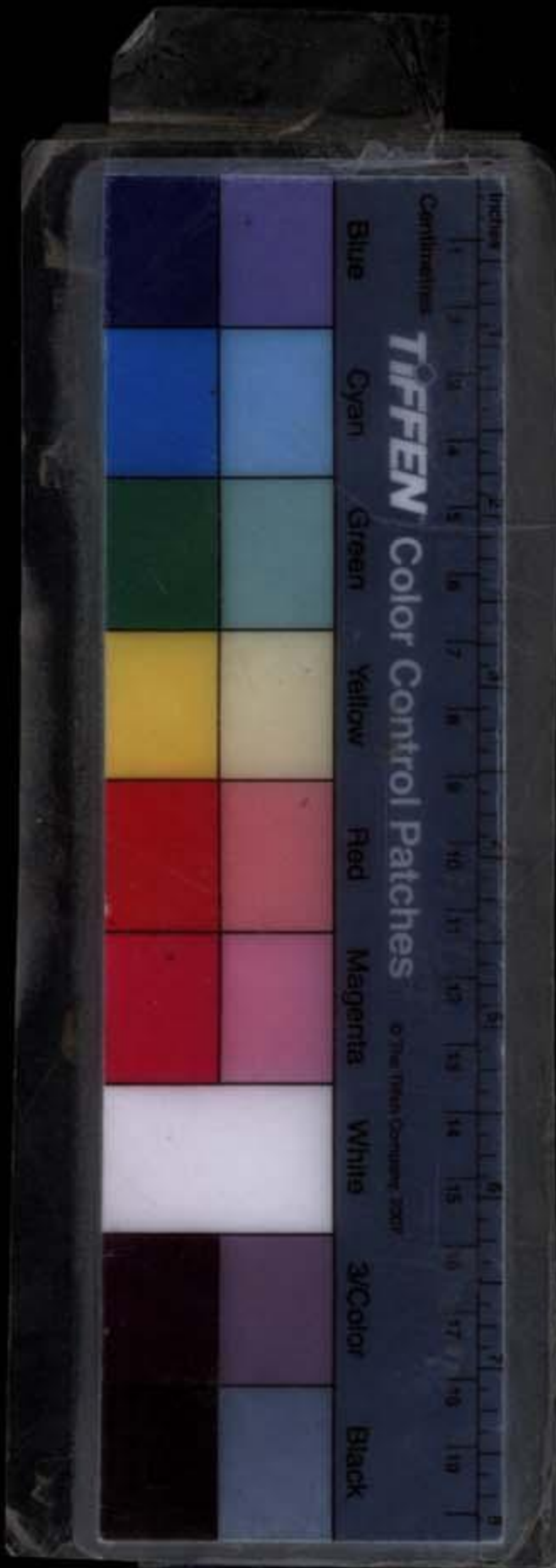
道貌古昂藏聲名萬里香紫霞衣縹緲丹佩玉琳琅  
寂寞居巖館殷勤詠洞章佇看功行滿飛蓋上寥陽



遲日滿高臺書囊雲錦開梅蒸陽氣透林隱景光回  
洞窈千神恍高吟萬惡推殷勤能啟祕須仗出羣材  
晚步山間作

宿鳥頻來語尋巢未得閒小星明更近高桂冷初攀  
拂露松都在因風信未還豈無虛歇處青及謝家山  
和元規寄楊子寓真巖韵

應到最高處翹思上古人風來多栢子雲去淨嵒塵  
溽暑不到處天花自在春仙蹤欲無著流俗謾尋津  
次韵上勉元規



優游且消遣認取本來人痛苦邊是妄杳冥中有真  
煎煩徒自累恬惓卽長春君豈知予念予身非予身  
題度儀堂四首

屢賞中秋月山堂亦悵哉暫居行百日常覺近三台  
大水聲深夜修篁蔭靜堦倘非能自度何以見歸來  
近戶皆林杪元非粧點成山中行不遍雨後看尤清  
桃向天邊種雲從嶺上生不通雞犬到時聽度鸞笙  
驟爾升堂者同乎白日仙崇深鄰聖像超卓愧吾年  
微月兼寒露喬松間野田宮成方數載猶使扣門尋



正向西窓處兩峯蒼翠排白雲清晝入玄鶴幾時回  
剪厭如毛竹鋤嫌繞砌苔有時不開戶烟雨蔽陽臺  
聯句

脩然元規夜坐酌余德儒所惠酒因成

共飲名家酒三杯亦未辭

張

攄懷談道妙舉筆賦新

詩石

雖病仍牽率爲歡信渺瀰

張

疎星聯遠漢綠水

湛前池石未及裴君句慚教樂所知

張

脩然清且慧

泰定默如癡石有美新荷近無塵皓月隨

張

山風來

細細銀燭耿離離石青眼便爲覽朱簾莫下垂

張睡



魔渾散釋吟思愈清奇石萬態付一笑千春總片時  
張此情能共適得志任人嗤石道重皆相契心機獨  
恥爲張瞿曇作良友老聖是真師石四海無餘事諸  
公足自怡張仙巖拏釣艇雲錦種丹芝石世俗爲無  
謂吾人還有宜張紅塵聊應跡紫府去非遲石終始  
懷觀子友持愧伯慈張功成當並駕六合恣傲嬉

又

酒厭高陽價人懷中古情張把杯聊共樂對景發新  
聲石十二分清氣三千外世榮張天真聊所適俗禮



莫相嬰石蟬韵微微近松聲宛宛生張林風侵坐冷  
山月照人明石籟靜神尤爽宵分氣尚橫張星文玉  
燭煥虎力紫毫輕石得志非軒冕游神必海瀛中元  
聊醉此寓意笑虛名人煙

七言再詠

醉倒尚誇雲液美吟看尤覺羽毛輕張松軒悵望情  
何限竹檻留連興愈清石水草遠含青翠色野花仍  
吐細微英張風來晝榻消殘暑雨過秋蟬送晚聲石  
仙境每看天路近風騷不許世紛繁張饒君先駕雲



間鶴顧我還騎海上鯨石白帝氣剛羣動肅道人心  
正百魔驚張其欣淡泊居林石翻笑驅馳到市城石  
溪上且同三笑樂飲中要與八仙爭莫言酒量全輸  
我會是詩名數石卿

同遊棲真

興爲棲真來情因昔人動張昔人道非孤今人心乃

共石靜有物外樂清無世間夢泰至論超形神談歌

徹巖洞張野色雜茶甌松聲人琴弄石未可賦歸歟

更揭流霞甕泰定

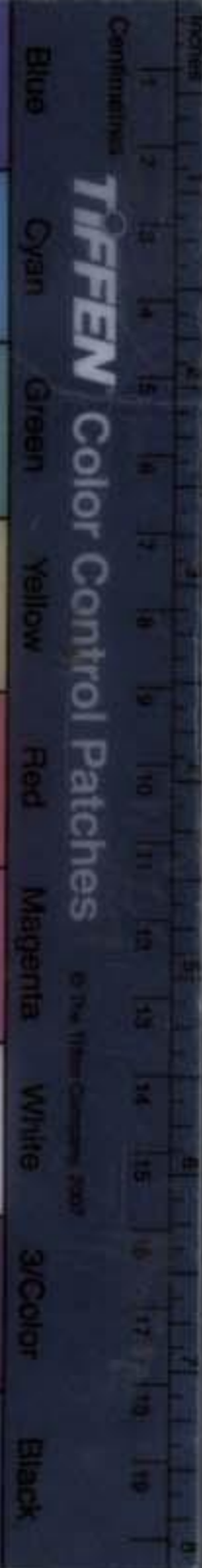


禱雨應時喜而聯句

何以慰黎民山川朝出雲精誠動天地丹懇在詞文  
張南畝苗初槁西郊雨已紛林巒添鬱鬱草木共欣  
欣石休怪芝田茂其如羽服勤穹蒼豈私曲流俗足  
妖氛張途路塵埃息軒窓暑氣分豐年慰農叟盛德  
謝吾君石枝潤驚林鳥厨清絕楚蚊張上真何以報  
惟把寶香焚

渾淪菴成翛然子親慶因以何字爲韵共酌聯

句



作室觀靈境功成事若何

張琴書消日月畊釣老烟

蘿石爲羨雲蹤遠時將酒共過

張東巖開玉洞西澗

瀉銀河

石整珮思天柱觀碁悟爛柯

張真情敦澹薄

世業信蹉跎石絕跡求無累澄心到不波

張渾淪甘

宴息真率謝澆訛石塵穢千峯隔風流萬氣和

張乾

坤堪比壽烏兔任如梭石仙至不無讖鶴來信有他

張正月上旬白雀數十羣飛至此盤旋移時乃去

煮茶留客話種藥救民病

石竹露延清蔭蘭風動妙歌

張開尋仙傳讀靜把玉

經科石大道猶衣袂囂塵自網羅

張有生知石火移



世似燈蛾石欲入高仙調母教下鬼唆張茅簷無一事時復動吟哦

飲罷聯西江月

此夜月華如晝東池不讓西江月明人靜滿庭芳酒興詩情貪長張未忍茅堂歸去濡毫且趁吟狂燈前高咏對幽窓却笑青春流宕石

三十代天師虛靖真君語錄卷之一 終



三十升天相繼發真誓願經卷之一

高潮樓

事報與興平

三十代天師虛靖真君語錄卷之二

嗣孫五十三代天師洪任重校

七言律詩

次御製賜于真人韵

玉篆金章詠洞真  
真中高妙孰能倫  
世緣撥去神常靜  
精食休來甌已塵  
且爲聖明常贊化  
未應栖遯便終身  
自循多幸因君命  
得往琳宮見一人

京師夜坐懷渾淪庵有作寄之



獨坐空廬靜可知江城意味豈如斯君看鳳實初成處  
自稱蟾華欲妙時酒興願同雲叟樂風塵無取慶  
宗詩山中林壑虛明境不得歸吟有所思

次韵答趙尚書

炎蒸時節別家山霜雪如今却漸寒恨我虛名徒涉  
世憶君高語共憑欄比因厭客連朝臥長是援琴終  
夜彈已得明春歸去旨預驚靈雀整翎翰

送于真人

仰慕清聲實積時前朝因幸拜彤闈稍瞻風致頻相



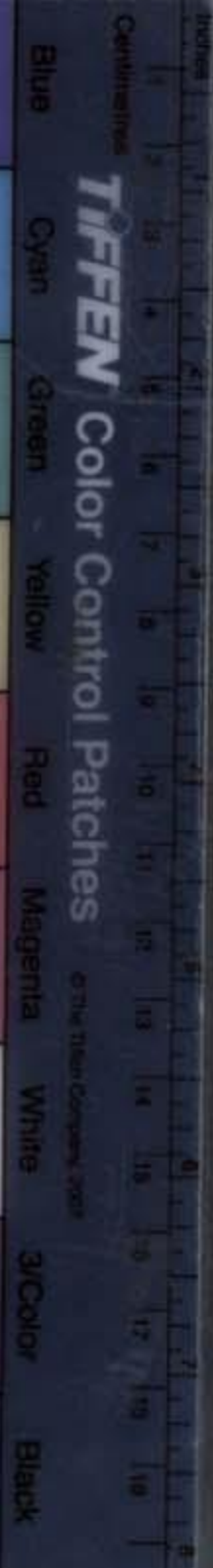
見又恨霜天遽告歸至德謾勞中下笑高才須信古  
來稀自慚功行虧楊許安得南真試太微

新荷

敗荷已盡小荷圓照眼含香尚忍憐月帝來尋青玉  
匣金童立認碧銅錢已凝重露資清氣何幸輕風掃  
淡烟遠有華峯全美在花開般捧爛紅鮮

錢塘

幾萬人家水繞城白雲開處見丹青地連金色三千  
界山映瑤峯六尺屏曉凭闌干披宿露夜收簾幕透



寒星浙江風物端無賽半擬蓬萊半洞庭

恒甫以新茶戰勝因詠歌之

人言青白勝黃白子有新芽賽舊芽龍舌急收金鼎  
火羽衣爭認雪甌花蓬瀛高駕應須發分武微芳不  
足誇更重主公能事者蔡君須入陸生家

題皇仙寶積觀

仙去仙人往結廬我來自喜駐雲車秋陽今日七月  
九花蕊長春千載餘一派松前流水出數行沈約戲  
題書圍碁注酒食逆實聊復有無談太初



京師七夕率賦

七夕風光豈易闌  
一年一度巧相干  
不驚高處流星過  
盡向今宵仰面看  
花月有情天闕冷  
烟山隨分酒杯寒  
從茲肅肅秋陰後  
却恐衣衾未復單

自京還始來龍變  
軒覓故年幽致閒  
成長句粗寫虛心

尋得故年香翠團  
共將真賞倚闌干  
幾隨白日飛仙變  
半爲今朝寶墨乾  
光冷未粘春物笑  
影疎來趁月華看  
江南秋景猶繁劇  
賴此一襟風月寒



還山

長年京國甚羈囚丘壑歸來始自由  
流水有聲如共語閒雲無迹可同遊  
猿依松影看丹竈雀與蘆花入釣舟  
如此栖遲良不惡紅塵何事辱鳴騶

答太守虞察院遊仙巖詩

累年林下意何長巖谷風霜亦備嘗  
俗客不曾交得到達人應未以爲狂  
江亭昔造懷寧海石屋今居似瀨鄉  
誰擬上饒新太守却因朝謁到山陽

翫月脩然堂



密林崇岫往留連十載官非上士班赤帝御龍行未  
伏嫦娥分月人深山關津洞達干戈後食息將安州  
里間今也柳堤真吏隱清流華薄地寬閒

題冲虛堂

養其冲氣以全生栖息虛堂只數楹南浦道高坊號  
美太微風暖木蘭清百章爲愛青林密三體應書老  
子成未有紫宸朝覲日雨餘幾處白雲輕

琴齋乃予舊居以琴名齋吾爲之也項先生與  
諸生居之談莊講老有佳趣向嘗造焉而憶



往事迺亦有分勝多掾之處成詩呈項先生  
者書其實耳

琴齋高致有真風山閣延賓未折中來問死生非碌  
碌爲談莊老肯匆匆喜今可與君還往惜昨曾留客  
許同處士或將方寸比斯人爲不殢焦桐

渾淪庵慶成

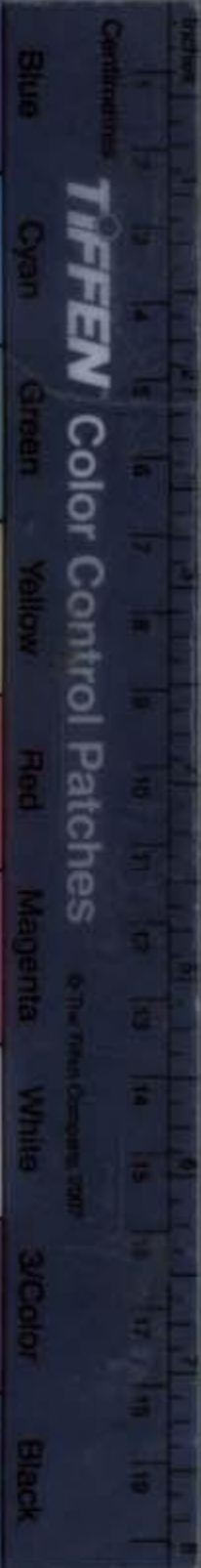
高齋忽已慶成功赤石蒼厓入眼中貞節由來拘世  
業稚川隨處是家風紅金櫃隱書尤祕碧玉壺中酒  
不空崑閬歸期應可展我來時欲笑歌同



仙巖寺

依狀仙迹倚巖開真館何年竟草萊今日梵宮方得  
到舊時玄崔也飛來一條澗水琉璃合萬疊雲山紫  
翠堆禪客夜深能共坐滿窓明月正徘徊  
汪穉玄降睡有作

萬籟沉沉月滿空一杵初勝穉玄翁金壺飲罷前村  
酒玉軫閒歌太古風羨我無眠神已爽笑渠貪睡意  
何濃回頭爲報孤雲道清濁由來自不同  
和答周提刑



試於閑處尋閒境松竹無言綠滿秋方外每煩勤下  
論山隅何幸偶來遊一簾芳草庭前長千載遺書圯  
上求得請南還樂居此清談深感聖恩優

本竹治

有興來登最上山真風長在可躋攀世間濁質能相  
信雲外清遊豈肯閒怪石欲飛明落落驚湍直下響  
潺潺尋常衆目應難見雲擁真人暗往還

蒙秦治

紫垣佳客有靈蹤獨木爲橋處處同一自渾家參太



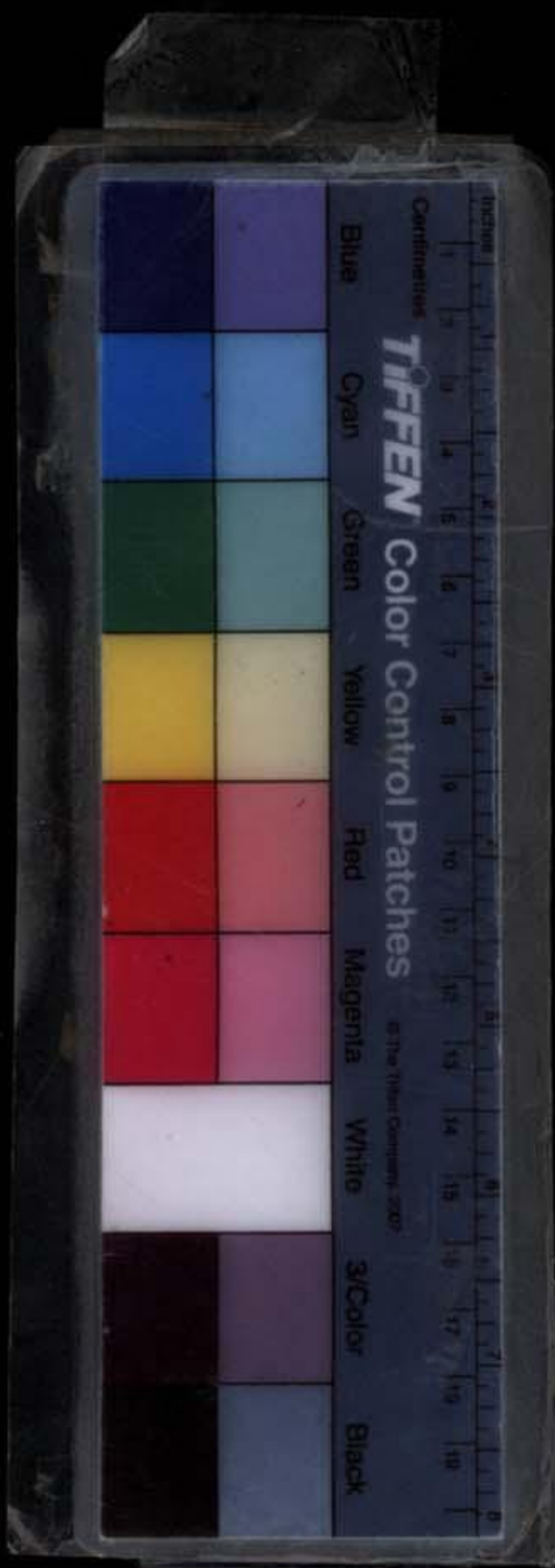
極更誰連步上青空檻前怪木冬長碧巖下靈光夜  
久紅真澤不隨時世斬出塵人世入神功

平蓋治

昔人已去附龍鱗神氣猶存錄籍真洞口記曾三拜  
日雲間別是一家春釣絲無迹龜魚靜樵客忘機虎  
豹馴金井未經新汲引已無胸次一纖塵

雲臺治

漢朝人與道翱翔是處遺蹤屬靜方烟外桃花非俗  
種風前栢實有餘香杖穿翠靄通深窅舟駕洪波入



渺茫千八百年三十代雲臺空碧珮琳琅

瀟口治

真真相襲養真材萬木深沉一水迴珠逞夜明秋浪  
定磬含霜韻曉霞開二仙已遠教誰遇三粒還能待  
我來若遣青童驗輪跡斷烟無影落蒼苔

後城治

近枕長河卽化壇擬超壇側到河干丹砂在地經冬  
暖玉竹成林入夜寒水崔應思冥象外山翁愁不到  
眉端杖頭已指丹霞景密有塵羅絡我難



公慕治

一壇幽占萬松陰  
意爲尋真特地深  
翳翳野雲披綠  
岸時時疎雨灑青林  
真圖未落前朝手  
短褐堪求古  
聖心鶴輦近過遊  
息處桃花流水尚堪尋

平岡治

千松萬竹蔭真祠  
多少尋真不記歸  
枕石池臺全似  
古穿雲溪澗一如飛  
玄猿夜久鳴寥閭  
黃雀風高入  
太微直自六天渾  
屏靜聖功何代不皈依

主簿治



映盡朝陽與暮霞苦無軒冕送塵沙舊聞靈草千年  
種近有幽人一兩家彩鳳每來尋竹實靈禽時復啄  
仙花偉哉往昔輕騰客豈有心貪五馬車

玉局治

座隅依約有餘香威表如存動悚惶笋石並抽擎天  
闕金泉一帶自汪洋因談妙有開迷逕直指無何入  
故鄉季世孰能稽萬一日隨諸境愈忙忙

北邙治

滿壇明月化宮春千古依依楊柳津碧沼不容生俗



物玉毫寧復示儔人幽尋已與三玄約靜樂誰知一點親世外清遊堪擬輪蹄無跡輾香塵

金丹詩四十八首

金鼎玄珠夜半功紛紛五彩滿房中只爲日月交加合却被龜蛇取次攻乍見容儀方恍惚久看相貌卽朦朧慇懃爲報陽人道此箇真空不是空  
假法人間有萬般君宜求取紫金丹崑崙山上樓臺聳北海爐中龍虎攢此箇藥中爲貴寶將來鍊就作天官玉皇數下金玄詔始信雲衢去不難



流俗紛紛不悟真不知求已却求人只貪世上無窮  
色忘却人間有限身鼎內藥成堪益壽水中金盡化  
輕塵北邙山下纍纍土總是人間不了民

不覺年年撚指過急如催浪轉長河鼎中日月知人  
少世上陰陽識者多盡爲資財損真性皆因女色逐  
流波

原缺

半有歸泉路忍把真元亂鬼魔

堪笑愚人被色縈擬將呼吸要留精神仙清靜方爲  
道男女腥膻本俗情穢濁豈堪充上品還丹方可保  
長生房中之術空傳世迷殺寰中多少人



採陰丹法起何時後漢劉晨亦自迷不免輪迴歸復  
道豈將淫慾益愚癡狗猪行狀稱爲妙神鬼陰謀不  
可欺爭似無爲清靜道一鑪金就養嬰兒  
嬰兒頭上戴蓮花詐僞迷人亂似麻不道修行從一  
鼎却言般運有三車泥丸有路蒸方透紫府無涯價  
莫加爲勸塵中迷路者好尋元本莫咨嗟  
火急尋師指水金依時用火採浮沉丸回照見如來  
相一紀方開處士心虎駕輒翻鈴易就龍車推轉汞  
難禁自從飲著醞酬酒便覺身居紫府深



擾擾浮生一夢間  
幾人回首鎖三關  
黃婆壓定分全  
易白虎飛來授下難  
朱雀入爐三畝靜  
黑龜伏鼎一  
生閒  
昭昭妙理余知得  
只欲藏機隱舊山

莫論仙骨莫求丹  
此理玄玄有正門  
迷者少能知返  
本教人藉此以爲根  
龜蛇大小宜頻給  
日月精華且  
總吞只自明  
師分割後難爲  
荒野作丘墳

神仙妙用最難窺  
學道多因慾道迷  
向此若能明水  
火  
這回方得識東西  
真鉛莫把凡鉛雜  
貞婦休將世  
婦齊離坎自交身  
自泰恁時方見是  
夫妻



黃芽至寶莫輕論白雪通玄敢謾言不是野人藏秘  
訣大都仙藥俗難吞浮沉卯酉玄分路變化龜蛇別  
有門萬萬學徒無一二浪稱道友滿乾坤  
存神認取本來身此理幽玄可學人無漏實成除有  
漏迷津纔出是通津浮生難保千年壽仙世輕翻萬  
劫春堪嘆茫茫迷路者甘將神作北邙塵  
學佛回心又學仙兩頭捫摸不能專大都錯路生迷  
惑便見迷途易變遷得事只烹身上藥癡心莫望火  
中蓮但能求已兼求命休說三千與大千



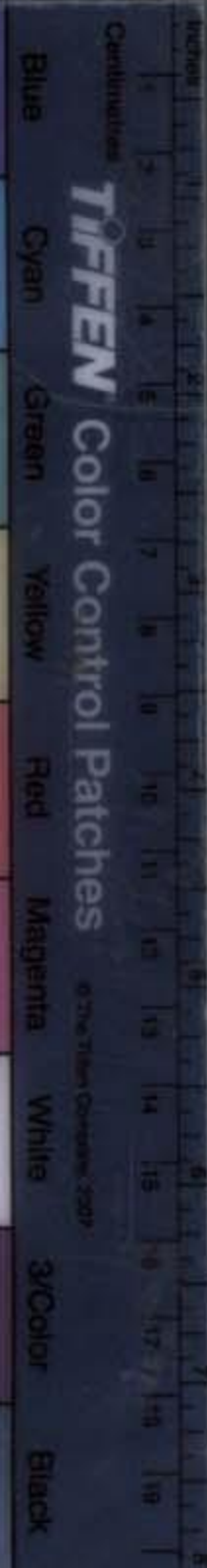
烝龍津虎不難分下手須從神定門白雪鍊多齊日  
月黃芽服久出乾坤四神鼎內堪逃死五色漿中可  
返魂世上蜉蝣能幾許莫將財色敗元根

急認浮沉水內金若能烹鍊鬼神欽四神守衛神爐  
固九轉工夫轉色深龍虎翻施雙入路龜蛇騰焰兩  
邊侵但知五色紛紛起滿室熒煌可照心

周天火候誑凡人胎息繫爲亦未真紫府聚金龍火  
種崑丘走玉虎泉新三蓮折處分神力一子生時出  
俗塵爲報忙忙求事者真鉛真汞不離真



崑崙宮裏紫金丹不是仙材不可觀有分得冷延壽  
命自然無戀免飢寒虎龍鉛汞庚辛鼎大小龜蛇太  
乙壇烹鍊一丸飛五彩上天消息不爲難  
勞生擾擾去如梭火急修真逐鬼魔好把浮沉翻北  
海莫將夢幻戀南柯甲庚鼎內金非少卯酉壇中土  
亦多只自熒煌光一室齋心服了脫微病  
貪着浮名浮利身不思光景走頻頻只貪眼下紅顏  
好不覺頭中白髮新藥鼎堅牢延壽命情思放恣損  
天真勸君求取金丹訣養箇嬰兒脫俗塵



瞥然光景幾時休出入輪迴去復收只爲貪癡緣底  
事不思清靜學真修虎龍便是昇天駕鉛汞元爲出  
世舟多少神仙哀俗輩故留丹訣救凡流  
乘龍駕鶴不須驚此是金丹一粒靈五色雲龍騰海  
底九回風虎到天庭瓊花合處看壬癸紫府交時藉  
丙丁此理要明非下士除非名是少微星  
勞生擾擾疾如風急殺三彭及五蟲不使狐狸侵藥  
竈須教龍虎守真空鼎中寶物時添火腹內嬰兒貌  
轉豐善女善男尋此語莫貪花酒墮迷中



大都奇怪惑人深一見邪淫便動心只是歆傾身內  
寶何能堅固水中金天堂有路無人到地獄無門衆  
却尋寄語世間男女道收蹤火宅隱山林  
阿爾多淫上帝嗔罰爲狐獸尾隨身只言五百年方  
變豈謂三千日化神雷火不知何處用犬牙同此作  
教親冤魔眷屬狐狸肖變化妖容惑幾人  
劉晨阮肇事多非今日憑君子細推謾使仙宮由色  
慾却將紫府貯姦欺洞中清淨難容雜穴裏幽冥易  
變奇大是世人迷不悟幾人喪命爲狐狸



子真壇下紫微邊  
深夜風光俗好傳  
不道求鉛堪益壽  
却言藥物可延年  
仙丹未必離身內  
人意何須立戶前  
或是山精迷弄汝  
故將雜色等閒看

真鉛真汞最堪憑  
此理昭昭却少行  
白虎鼎中成玉液  
騰蛇宮裏養金精  
坎男離女分三位  
日月東西合一程  
若向此中尋得路  
嬰兒相貌自然成

金丹換骨不相欺  
大抵凡流性易迷  
若使赤蛇騰海北  
自然玉兔走天西  
栽蓮使者行真水  
種火龍王啓大蹊  
好向此中尋鵝鍊  
飛騰與在一刀圭



幸得修真趣理深勤勤烹鍊水中金若知紫府蓮堪  
種始信崑崙路可尋日月合來光上下白青交後彩  
浮沉自從得此真消息榮辱人間總不侵  
少年何事學詩書爭似求真保玉壺更不勞神遊赤  
水只知存性養玄珠鼎中日月何人有爐內丹砂世  
所無人笑此中多寂寞此中寂寞與人殊  
既悟今生與後生何須苦苦強談禪華池水號昇天  
藥金鼎蓮爲出世筌下手始知深妙妙功成方見理  
玄玄自從一得明師指始信雲車出俗塵



三清門戶出無猜自是凡夫不肯來月魄日魂爲道  
路虎泉蛇火作梯媒三田勤固元精種一鼎堅牢却  
後開無質自然生有質真胎能解結靈胎  
絳橋行氣總爲非自是凡夫著相迷北海鼎鑪分造  
化南溟宮殿合天倪虛無只就還丹力恍惚身成妙  
道齊若向浮生能見得浮生只可比醯雞  
塵寰道友萬千人幾箇虛名幾箇真不悟汞鉛爲至  
寶却將爐竈學燒銀內中採藥方端的外裏求丹謾  
苦辛何況迷途有迷者不爲自誤誤他人



九真山下有華池此水延年世不知金橘生成光色  
透彈丸小大彩霞飛送歸北海深藏密殿上南溟事  
怪奇只候此中功力就黃雲片片擁嬰兒  
九真山上接樓臺日月浮生紫氣堆北海下生金芍  
藥南溟宮產玉玫瑰三清門戶三田奧九轉工夫九  
轍回當此鍊成無價寶從教人笑我癡騃  
擾擾尋師苦苦忙但求神水是仙鄉熒煌一鼎鎔金  
汁燦爛三田湛玉漿夜半只知真火煖房中不覺彩  
霞光超凡一粒真堪重始信蓬萊去路長



鼎中大藥世難知日月雙投姤不迷未必妙光方火  
棗始思玄理號交梨溶溶朱粉飛雲遠湛湛神輝滿  
室齊一紀烹煎纔得了便乘鸞輅上天梯  
隱跡人間數十年不令衆覺種丹田五行聚會生俄  
爾一顆圓明出自然湛湛神爐開白雪依依鉛鼎瀉  
紅蓮近來不覺浮名起多被人來叩妙玄  
金丹餌了骨毛輕便覺蓬萊去有程澄湛藥鑪分玉  
粉淒涼氣海微三清崑崙宮殿年年聳紫府樓臺日  
日成只此便乘雲崔駕世人笑我學長生

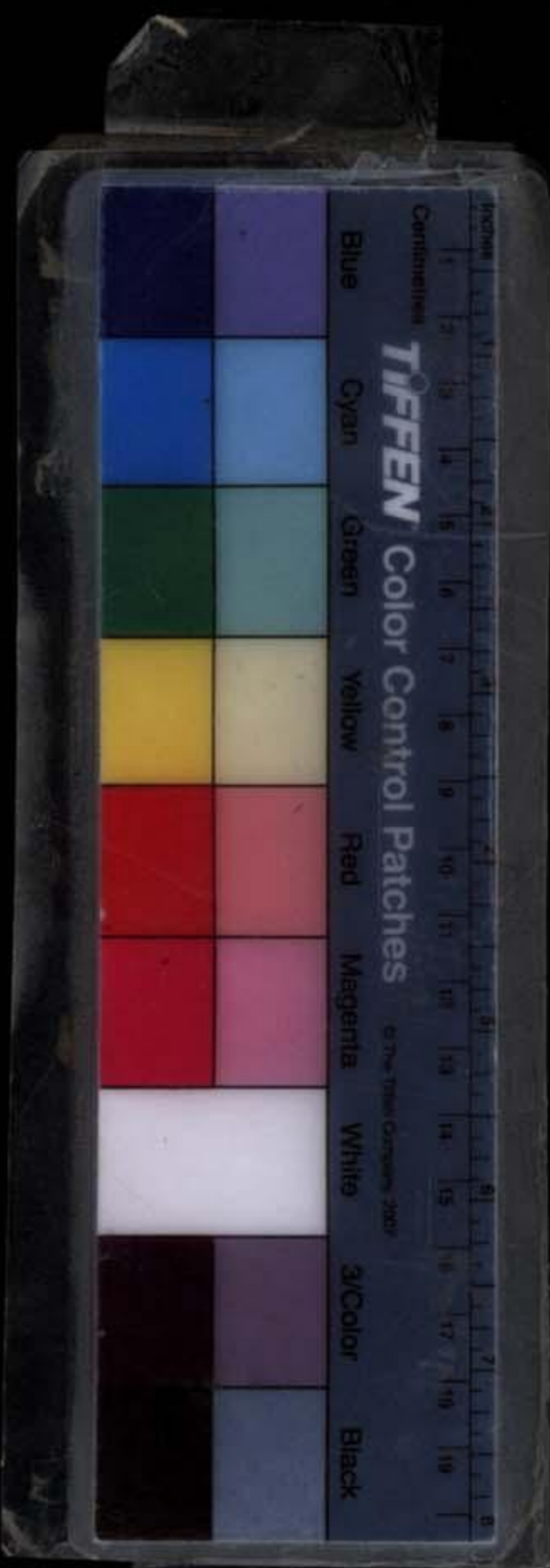


虛請語錄二卷

子靜先生家藏  
宋

一  
年  
全

學道多多少悟真真成便見自家身三田有路縱橫  
去萬類無緣變換因土內養金金色重鼎中進火火  
功新若於財色全無動便是蓬萊洞裏人  
忍辱多日苦辛閉門又被鬼偷精不知牢鎖丹田  
固爭奈魂狂紫府傾陽氣旋衰難保壽陰邪浸長易  
消兵勸君火急尋師去莫爲晁魔破道情  
只見神爐當子夜豈知火力散陰邪忽於金鼎凝寒  
玉倏爾真身現彩霞沆薤露中分白雪華池水內養  
黃芽此中便見真消息莫浪驅馳覓鹿車



人有金丹可返魂常流迷道不知吞  
朱禽若啓巖前地白鹿須投海底門  
欲得必先調氣馬由來宜急鎖心猿  
善男善女尋真訣莫把形容化土墳  
靜坐焚香念念中念念中須見已形  
容生成本藉鉛中汞變化端由火裏龍  
二八莫辭頻採造一三還用苦交衝  
此中有路通天去可把塵蹤繼赤松  
莫嫌野客漏機微要接仁人至上蹊  
悟者便從言下悟迷途終是意中迷  
甲庚一判龍歸左卯酉雙投虎在西  
若見玄玄裏事不離真箇是夫妻

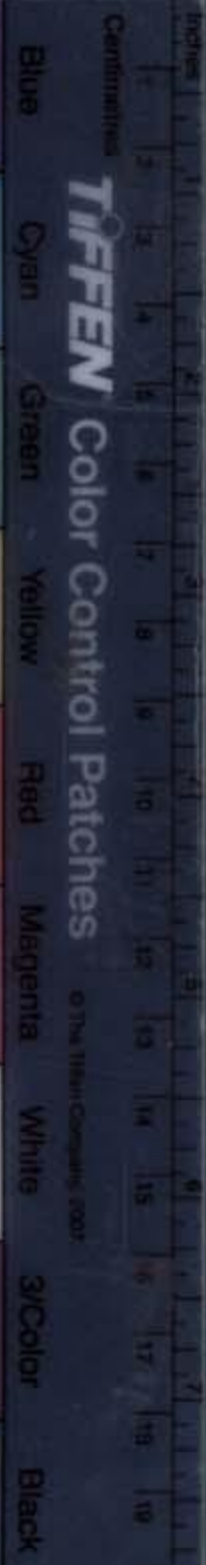


我身我命與天齊只得金丹便出迷靈質長來居玉  
殿聖胎生就步雲梯蜉蝣世界何須戀蠅螻衣裳不  
必攜烹鍊雖然勞日月出塵宜假一刀圭

詞

祐陵問所帶葫蘆如何不開口對御作點絳唇  
小小葫蘆生來不大身材矮子兒在內無口如何怪  
藏得乾坤此理誰人會腰間帶臣今偏愛勝掛金  
魚袋

蔡師元疑予及神翁侍宸師元發問予如何是



修鍊之術予走筆成小詞以答之憶桃源

長生之話口相傳求丹金液全混成一物作神仙丁  
寧說與賢休嘆氣莫胡傳豈知造化玄用鉛投汞汞  
投鉛分明顛倒顛白雲堆裏採芙蓉枝枝香艷濃  
靈龜岸畔起祥風樓高十二重黃金殿碧雲籠丹砂  
透頂紅神機運處鬼神通清真達上官

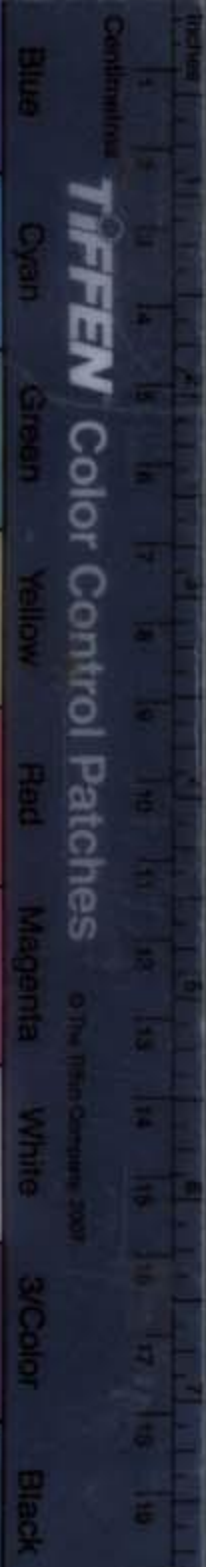
鄧恒甫書六鶴於渾淪菴請予題遂作臨江仙  
莫怪精神都素淡全言千載松頭羽人幽意苦相投  
殷勤爭點寫展轉動吟酌况有咸陽兄弟事教人



聞見忘憂我生曾是眷仙標一從揮洒後相繼未能  
休

降魔立治沁園春

劫運將新天書降恩聖師命魔正陰陽錯忤鬼神淆  
混依憑城市綿亘山河殺氣閉空陰容奪晝萬姓罹  
殃日已多青城上現琉璃高座忽起巍峨羣妖忿  
怒揚戈競奔走攻山若舞梭感神光一瞬龍摧虎陷  
威音一動電掣霆呵立治化民攝邪歸正生息熙熙  
享太和風雲靜見天連碧漢月浸澄波



真一長存太虛同體妙門自開既混元初判兩儀布  
景復還根本全藉靈臺浩氣衝開谷神滋化漸覺神  
光空際來幽絕處聽龍吟虎嘯驀地風雷 奇哉妙  
道難精解點化愚迷成大材試與君說破分明狀蚌  
含淵月秋兔懷胎壯志男女當年高士莫把身心惹  
世埃功成後任身居紫府名列仙階  
急急修行細算人生能有幾時任萬般千種風流好  
奈一朝身死不免拋離驀地思量生死事大使我心  
如刀劒揮難留住那金烏箭疾玉兔梭飛 早覺悟

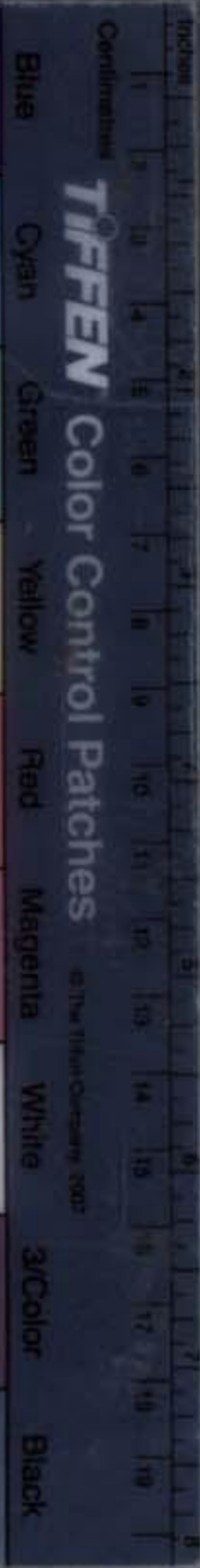


莫教遲我清靜誰能婚少妻便假饒月裏姮娥見任  
從他越國有貌西施此箇風流更無心戀且寬懷免  
是非蓬萊仗三千行滿獨跨崔歸

和元規臨江仙

蠢動含靈天賦與逍遙性分元均莫生異見亂吾真  
只今中有主渾與化爲人那更徽詞清徹底輕埃  
欲染無因惟應得此便凝神百魔咸息戰六道永停  
輪

滿庭芳



閒裏工夫無中妙用切休擬議參詳龍降虎伏真土  
台中黃行動起居寢食隨緣度莫動真陽歸根處神  
凝脉住玉界發天光 風高鵬翼遠水深舟運物理  
昭彰但明心是道專役天罡信口呼神召鬼暘不是  
顛狂癡迷者風霆在手應用反乖張

和元規覽楊義傳臨江仙

自古清真靈妙降安妃來就楊君因緣冥會異常倫  
仙風聊設相真道本無親 惟有元規能訪問深將  
此意相聞大家宜賞綴新文免教塵歲士誚笑上天



人

用于真人滿庭芳韵和元規

心境雙清古今同樂勝緣休道無媒天門高妙應伏  
至人開豈比尋常意緒方寸地不貯纖埃仍須信金  
堅石確一志斷無回真元真可愛真師真友且喜  
無猜就中更奪脫灑不顧形骸可是正容而悟憑真  
趣改易凡胎神明會塵嬰世網莫共話由來

洞仙歌

孤峯絕頂更無人能到萬里虛空沒邊徼正秋高景



靜霧捲雲收風露裏惟有月華高照浮生紛遇客好  
天良夜醉舞狂歌錯昏曉有誰知一性圓滿恒河亘  
萬古光明不老競對月論利與談名全不想駒陰暗  
催年少

對酒成漁家傲呈介輔

草草開樽資一笑微生病苦隨緣了友義交情如地  
厚心相照今人莫遣前人誚燈火熒熒山悄悄芝  
蘭佳氣松筠茂得便盤桓塵世表香初透鄰雞且莫  
催清曉



和元規天和堂更漏子

因元精收視物外身無死地接子謬季真非無爲翻  
有爲但心虛教腹實密與寥天爲一華陽洞廣寒  
宮人人方寸中

題郭南仲菴壁

深源密塲問牧豎樵童俱迷方所蓬藿縱橫蛇龍出  
沒玉峽纔空無路不戀雁塔榮名解守魚淵寒素這  
勤苦但堅心自有神靈呵護猛悟無回顧一點虛  
明萬劫無今古胎息根深靈泉穴祕靜裏運調陽火



莫問地久天長管取收因結果休輕負把天谷真基  
與君說破

情纏識縛嘆時人不悟酒中真樂縱口招愆迷心失  
行却道爲他狂藥須信醉舞狂歌也有良知真覺無  
依泊任暖氣周流三關三絡落魄清閒客醉鄉深  
處風月長酣酢空花消息光明顯露人我事皆忘却  
不問市醞村醪盡可淺斟低酌從鄙薄競口口談醒  
言言成錯

雪夜漁舟



晚風歇謾自棹扁舟順流觀雪山聳瑤峯林森玉樹  
高下盡無分別性情澄徹更沒箇故人堪說恍然身  
世如居天上水晶宮闕萬塵聲影絕透虛空無外  
水天相接浩氣冲盈真功深厚永夜不愁寒冽愧憐  
鄙劣只解赴炎趨熱停撓失笑知心都付野梅江月  
鶴鳴奉旨

玉土平平正海息波瀾歛雲烟三景虛明八表澄  
清一月普照諸天有流霞洞煥暎黍珠徐下空玄絕  
形言見千真拱極萬炁朝元當時鶴鳴夜半感真符



寶篆特地親傳碧湛龍文紅凝龜篆絳衣魚鬣踴躍  
計功成果就垂真教廓景飛仙已千年亘燈燈續焰  
光朗無邊

用于真人更漏子韵

是和非雙打過免共相魔生火談有相損頑空齊居  
看望中聖賢風行處在巧智爭如休賣詩與酒且乘  
閒隨緣發笑顏

元宵慶壽

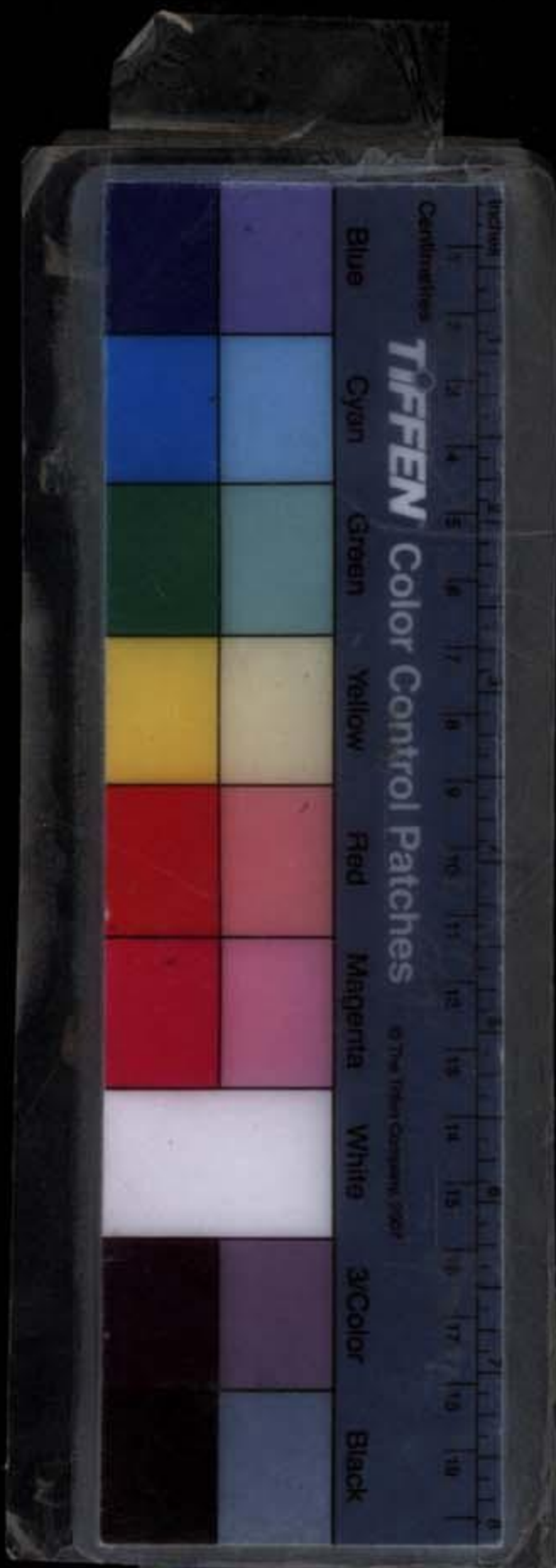
天開景運記建武中興炎劉重盛明良際會八表風



雨調順甚一時嶽降生申正千載河清誕聖祥雲擁  
流霞映飛仙拱魁星爛佳應是師真毓瑞人天交慶  
衡薇香滿元宵景耀天目神光如鏡現龍章鳳質  
降伏羣魔歸正稟玄元立教開先悟至道心空神領  
昌玄嗣明真境同無有怡清靜綿永度三途六道神  
仙同證

用介輔韻賦風入松

深耕易耨寸田中看真箇英雄夜來猶上星臺望全  
不厭水綠雲紅便是清交素友頻相視笑晴空玉



階瑤甃重重帶萱草葱葱流霞盡飲何辭醉休更數  
塵裏千鍾曉夜朝元去也怎忍捨大夫松

對竹賦惜時芳

虛心勁節爭蕭散無冬夏鉤欄側畔霜風雪色沉沉  
晚殘不了細枝纖榦情中意裏塵沙恨試與聆絃  
歌急慢無嫌青翠開青眼相看似太原家慣

清平樂

天先天後真土藏靈秀妙用自然循火候節節熏蒸  
綴遞不分龍麝檀沉都能入鼻通心待得烟消息



住渾身變現真金

用伍先生韻和元規蘇幙遮

先天生後天久道有真詮諦聽當時受  
恰是迷天迷望斗只恐微軀薄幸隨枯朽

又和西江月

蓬戶橫開寥寂寒窓側暎清暉竹風透入五香幃還  
有好音相惠須信毫芒可入明珠胎裏忘機宵狂  
夜宴是和非月府仙人無愧  
和元規南鄉子

唐詩金  
卷之二  
無奈這羣迷味色聲中若係羈儘任改頭兼換面何  
悲不染伊時不管伊春去又秋今莫遣空踰十二  
時好把自然真妙旨修爲塵事勞仍道甚夷  
又

久不上春臺直待將身跨九埃懶向人間深有謂氛  
埃難趁邪風觸聖胎水檻映山齋賞遍從容首自  
回長謝故人書曲意徽哉爭得腰琴拂袂來

觀碁作望江南

秋枰靜黑白兩奩勻山水最宜情共樂琴書贏得道



相親一局一番新 松影裏經度幾回春隨分也曾  
施手段爭先還恐費精神長是暗饒人

西源好十二首次元規韻并序

某一喜西源壁立峻峙無一俗狀踈松密竹  
四通九達青玉交輝天作高山地靈若此常  
相謂曰身處真人之墟而不知也登戲珠峯  
以見虎蹲龍躍遠壁遙岑皆在其下考室立  
靖建名榜之水中花園中蔬山光竹新日屋  
逾靜得其居矣昔之思歸見十二篇之曲同



聲相應故和之

西源好仙構占仙峯一鶴性靈清我宇萬龍風雨亂  
霜空高靜太踈慵天地樂山水靜流通行坐臥憐  
塵外景虛空寂是道家風非細樂相從  
西源好龍首虎頭高風雨每欣清宇宙林巒長似湧  
波濤吟詠有詩豪成大樂美稱適相遭醺斗清筵  
投羽札啟元喜會執金刀身淨隔紛搔  
西源好巖館鑿松厓五斗洞前斟玉斝半酣窓外撫  
金杯無累自悠哉青翠色玉竹自新栽風到莫來



搖老木雨霖時復洗蒼苔如此惱詩才  
西源好春日日初長不看人間三月景常思天上萬  
花鄉幽賞一時狂歌笑也空洞大歌章千業淨來  
風谷秀三雲歸後月林光沉麝似蘭香  
西源好迎夏灑炎風紅錦石邊憐一派老張巖上戀  
羣峯時得化龍筇琴振玉曉色倚梧桐黼黻文章  
朝內盛山川林木野亭空朱火煥明中  
西源好秋景道人憐時至自然天氣肅夜深猶喜月  
華圓長嘯碧厓巔須信酒難別詠歌邊是處伐薪



爲炭後此時嘗稻慶豐年童子舞胎仙

西源好冬日雪中松攜手石壇承愛景靜觀天地入

清宮恰似大茅峯襟袂冷琴裏意濃濃吹月洞前

含碧玉動人佳趣轉黃鍾情緒發於中

西源好幽徑不成斜山谷隱連無改色池塘空靜點

無瑕人釣水之涯仙舫小人欲盼君家歸棹日回

如覽鏡放船星落似乘槎風雨亂寒沙

西源好神洞自相求傍水墾田流澗急斫山開徑小

花浮蹤跡舊人留忘萬物爽氣白雲收司命暫會

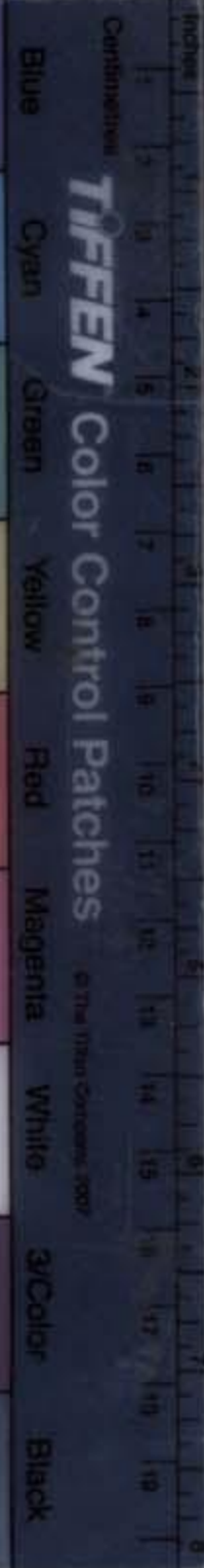


尋寢靜紫陽真是步條幽思繼此公游

西源好人在水晶宮長願玉津名濯鼎恰如龍井到  
天峯的的好遺風清徹底豈忤李唐隆自浸巖前  
厓石潔不籠天外嶺雲濃澄徹瑩懷中

西源好雨霽歛紅紗碧水靜招搖釣叟緣巖寒迫起  
漁家攜駕會春茶風浩浩錦蔭石屏華濯鼎上方  
敲翠竹轆轤西去碎丹砂休問樂津涯

西源好還向觀庭西看晚菊開方丈外傍寒梅放六  
花飛三鶴會同時清淨宇虛一貴無爲戴月夜中



仍是別御香原上不須迷於此振衣歸

再次韵于真人更漏子

誦真經期萬過未滅無明心火宜回首探真空融怡  
惓惓中

自古人何處在謾記聲名沽賣拋塵累養清閒瓊漿  
自駐顏

蘇幙遮

抱孤琴彈小操獨坐幽軒盡日無人到唯樂烟霞長  
嘯傲明月清風今古長爲友識乾坤知乳牡懶共



塵勞汨汨爭奔驟愛高著眼消白晝一任他家玉兔  
金烏走

減字木蘭花呈鑒義王介輔

嚴寒冬月前日陽生幾降雪松栢凌霜森聳亭中嘆  
後凋昔人猶豫身入山林深處今古同符好趣笙  
歌且自娛

又上滿庭芳

調理三關安和四體靜無憂撓相煎太微冥契元始  
語諸仙玉宇重修妙典西臺南嶽題篇偏崇好身



田在世心向太清天

雲邊曾降聖金壇夜拜高駕留連論瓊華靈液形與  
神全形體須憑妙氣神來舍黃闕丹田真精旨明  
光輔相天地保長生

望江南寄明權

秋夜事月裏竹亭亭清籟與誰喧池水微風遣我下  
簷楹圓缺若爲情終南道累寄笑歌聲丹闕夜涼  
通馬去黃河天曉照舟橫聯轡去還成

江神子



彩雲樓閣瑞烟平  
雨初晴月籠明  
夜靜天風吹下步  
虛聲何處朝元歸  
去晚雙鳳小五雲  
輕落花流水  
兩關情恨無憑夢  
難成倚遍闌干依  
舊楚風清露滴  
松梢人靜也開寶  
篆誦黃庭

鵲橋仙寄明權

神清心妙山長水遠  
有分何年瞻望晴空  
一片彩雲飛又起  
我無窮想像一易門  
徑九華恩露唯願分  
明指向竹風頻起  
紫微烟似有意許歸鄉

水調歌頭

師於四州尸解後化身  
青城作付薩守堅真人



高真留妙訣達士濟羣迷心清行潔天人凡聖盡皈  
依不在般精運氣不在飛罡躡斗心亂狐疑但要除  
邪妄心地合神祇悟真空離世網絕關機養吾浩  
氣驅雷役電震天威混合百神歸一一念通天徹地  
方始了無爲叱咤生風雨挾世佐明時

度清霄

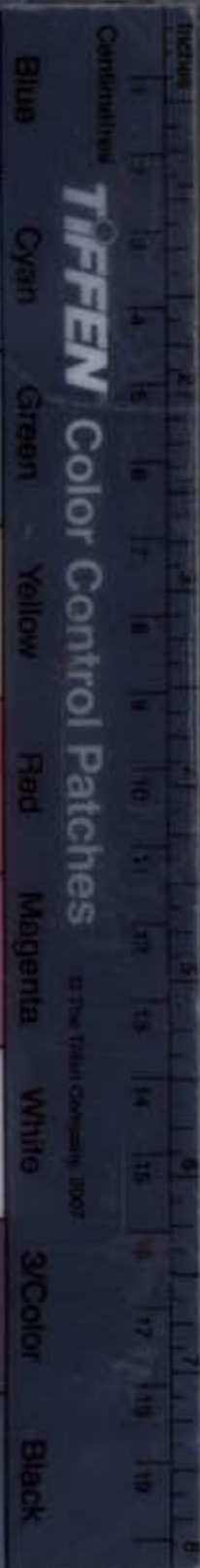
一更一點一更初城門半掩行人踈茅菴瀟洒一事  
無孤燈相對光清虛蒲團安穩身不拘跏趺大坐  
心如如月輪微出天杳隅空中露出無名珠



二更二點二更深宮鐘聲絕夜沉沉明月滿天如寫  
金同光共影無昏沉 起來閒操無絃琴聲高調古  
驚人心琴罷獨歌還獨吟松風澗水俱知音

三更三點三更中烟開雲歛靜無風月華迸入水晶  
宮四方上下同一空 光明遍轉華胥同千古萬古  
無初終鐵蛇飛舞如流虹倒騎白鳳游崆峒

四更四點四更長伏牛送鼠心不忙丹爐伏火生新  
香羣陰剝盡回真陽 金娥木父歡相當醞醕次進  
無停觴主賓倒置情不傷更闌別去還相忘



五更五點五更殘青冥風露迫人寒扶桑推出紅銀  
盤城門依舊聲塵喧  
明暗二景交相搏生來死去

紛紛換道人室中天宇寬日出三竿方啟關

獨自行兮獨自坐獨自歌兮獨自和日日街頭走一  
過我不識吾誰識我  
人間旦暮自四時玄中消息  
不推移覲面相呈知不知知時齊唱囉囉哩

沁園春用伍先生韵呈元規

况有夷途正透玄關衆所共傳願萬魔披散諸塵蕩  
淨琴心和雅天性清圓未信凡流可回高步留戀形



聲情更延真消息定如何喚醒聊發言筌  
雖由宿命因緣達世士何曾無慨然算靜專爲妙閒多樂少  
一成瀟灑永絕憂煎影照澄潭聲流虛谷業火消亡  
都瑞蓮安平泰看堅完如地長久如天

頌

泗洲尸解頌

靖康丙午冬

一面青銅鏡數重蒼玉山恍然船夜發移跡洞天間  
寶殿香雲合無人萬象閒西山下紅日烟雨落潛潛  
五言絕句

龍虎山語錄



雞

雞德靈居五峩冠鳳彩新五更大張口喚醒夢中人  
鍊丹巖留題

鶴來松有客苔去石無衣黃金浮世在白髮故人稀  
戲吟

落魄正當年人皆笑我顛乾坤時運動滄海渺無邊  
竹

雨過江臯淨風來庭檻清此君故人好入夜聽秋聲

書林管轄扇



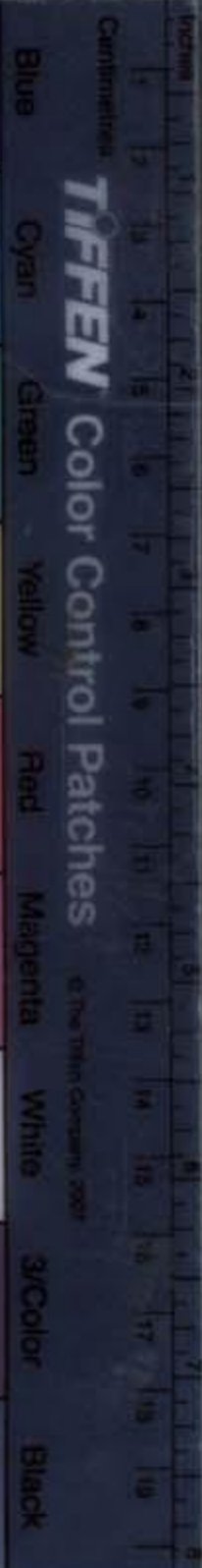
九鸞陪玉獸八鳳薦金芝青童歌妙曲玄女唱清詞  
青城洞陽丈人

青城老洞翁名籍丹臺上日日誦黃庭感得祥雲降  
野軒偶書

日月雙螢火乾坤一鵲巢野軒有涼戶誰敢等閒敲  
六言絕句

題崇仙觀知足軒

此性本無一物涓水亦自圓明借問先生足處軒前  
月白風清



靜室偶書

貧有清風明月富無紅粉膏脂子午鳳朝元始去來  
雷電相隨

七言絕句

鐘

金晶鑄就斗星懸掛回瓊樓知幾年好是五更殘夢  
裏一聲敲透白雲邊

詠窓

無意殷勤遮皓月有人特地隔紅塵從茲虛室長生



白占得桃源洞裏春

白菊

陶家籬下未開時曾得西風借力吹  
月影夜深籠素艷分明殘雪兩三枝

題濯鼎泉

演法觀崇真之院一方池清泉不竭  
昔漢天師嘗濯鼎於此池故得名焉  
比卽池傍作小軒書名以揭之庶幾  
幽光不泯靈景常清故申之以頌



幾千年浪碧澄澄對景難忘我祖情樂就也知曾借  
力軒成方見不辜名

浩然子觀筇竹杖

本是子猷園裏枝今朝分取手中攜自憐高節虛無  
物野外山行得共伊

贈青城洞翁二首

神仙抱一養玄微九載功成白日飛道在當人須順  
授今朝何必祕天機

人間久矣喜相倍道術參同豈吝哉他日功成果輕



舉爲吾天上作梯媒

妙應大師往錢塘欲予贈行

太真宮室上方新歸去先垂紫詔人天目洞霄期過  
處星冠應不冒風塵

菴居雜詠九首

甃瓦完齊土壁堅籬離周匝沒跡穿人來謾笑無華  
節風雨須教安穩眠

菴前桃李春爭開雪裏見花惟有梅莫謂枝稍有分  
別根本自異非人栽



春蠶絲盡卽生娥秋燕雛成不泥窠山雉經時藏窟  
穴也能龍化入烟波

長松偃蹇不依林枝幹高盤千畝陰昨夜酒醒風雨  
急半空彷彿聽龍吟

南山雨過北山出昨夜月明今日晴雲氣自舒還自  
捲太虛萬古常清明

莫羨菴居景物清須知樂自苦中生山前盡日尋幽  
谷多說荒蹊不可行

柴門雖設不曾關賓客從他自往還連日山寒聲影



絕蒲團危坐更安閒

晴日暖風時出游  
冷烟寒雨便歸休  
雲還樵斧溪邊  
牧不似畸人得自由

鐘聲鼓聲朝夕鳴  
茶烟炊烟先後生  
雲衣霞珮栖山  
客兀兀窮年無一營

寄元規

白日未中氣色明  
玉壺興入西源行  
草堂羨我不共  
往竹風爲汝致幽清

蓮花



淡淡紅生細細香半開人折寄山房只緣清淨超塵  
垢頗似風流壓衆芳

勉弟子還山頌

昔劫因緣今劫會昨日容顏今日改世間滄海盡桑  
田慎勿重來呈傀儡

示湯弟子

子欲濟民非爲己我貧修道不憂貧直須勉強方成  
業只恐因循易老人

傳度後作



道人願力如天溥度盡衆生方自度若還纖芥未蒙  
恩我終不捨升天路

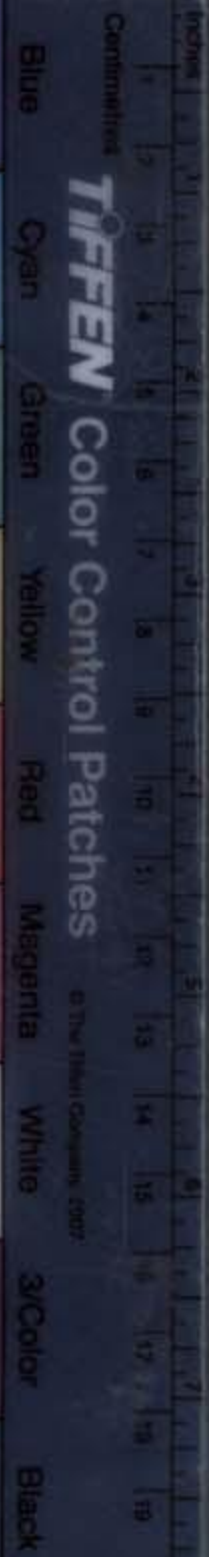
送九龍徐正之歸麻姑

步衝晴雲過前灘鶴跡雲蹤孰可攀也似來時無一  
物却疑歸去是三山

對月分韻得清字

碧霄澄徹素芒清一片多情四海明花院空庭冷香  
裏羽人心膽欲寒生

訪友不遇題

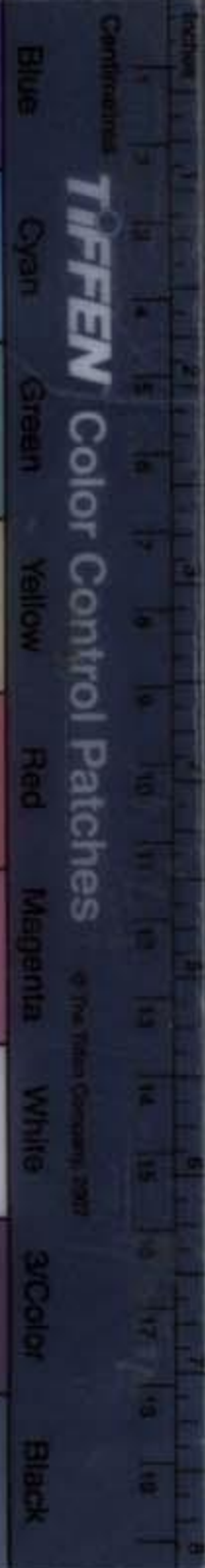


庵裏人行庵外路  
庵外人來庵裏坐  
遮頭茅草欠堅  
牢年年風雨年年破

三十代天師虛靖真君語錄卷之二 終



張繼先字嘉聞一字道正號翛然子象中之曾孫祖  
敦信父處仁臨川知縣真君於元祐七年生於蒙谷  
庵五歲不言一日聞雞鳴忽失笑賦詩曰靈雞有五  
德冠距不離身五更大張口喚醒夢中人翌日宴坐  
碧蓮花上人始異之景端無子以真君為嗣九歲嗣  
教稍長明習道法崇寧三年應詔赴闕徽宗問曰卿  
居龍虎山曾見龍虎否對曰居山虎則常見今日方  
覩龍顏今作符帝笑曰靈從何來對曰神之所寓靈  
自從之問修丹之術對曰此野人事也非人主所宜



嗜陛下清靜無為同符堯舜足矣帝悅解州鹽池水  
溢詔治之書鐵符投池中怒震磔蛟死鹽課復常帝  
問用何將治蛟孽還可見否對曰臣所役者關壯穆  
當召至即握劍立殿左帝驚擲崇寧錢與之曰以此  
封汝世因祀關聖為崇寧真君五月召見賜坐問道  
法同異對曰道本無為而無不為道體也法用也體  
用一原本無同異若一者不立二者強名何同異之  
有帝深然之因進天心盞亮諸雷法帝親之祀一日  
御天祥殿後容問時政對曰元祐諸臣負天下重望



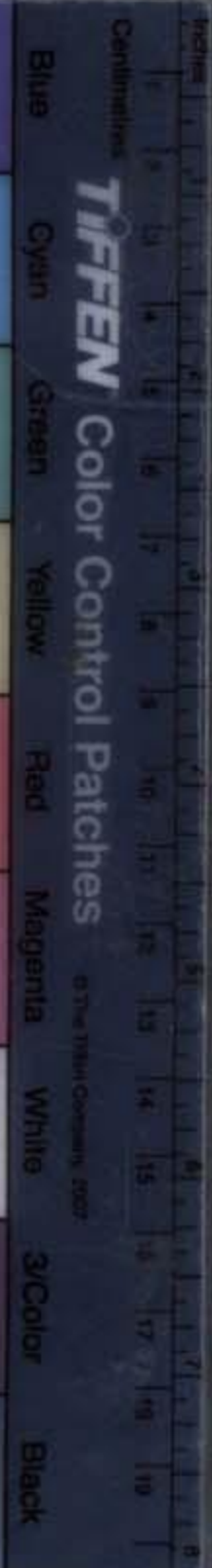
乞聖度優容帝悚然曰朕何所不容對曰陛下宏建  
皇極無偏無黨以蒼生為念天下幸甚七月建壇傳  
授經籙乞還山命近臣禮餞於國門四年復召建醮  
內廷密奏赤馬紅羊之兆請修德賜號虛靖先生賜  
金鑄老子及祖天師像遷建上清觀改為上清正一  
宮復立靖通庵脩然亭以為修鍊之所建靈寶雲錦  
真懿三觀改祖天師祠為演法觀父兄皆賜爵有差  
還山四方從學者恆數十百人大觀元年復召赴闕  
與道士徐神翁同館神翁曰世事悠悠不如歸休真



君曰歸則便歸何思何慮神翁遂坐而逝宮中若有  
妖帝命祛之對曰臣聞邪不干正妖不勝德陛下修  
德妖必自息已而仁濟亭果有妖憑一少年真君叱  
之少年醒而妖絕京師疫書符投大甕貯水以飲疫  
者皆愈歲大旱命禱之雨三日帝遣使問道要作大  
道歌以進授太虛大夫不拜御製詩以賜二年還山  
賜金帛辭曰臣一野褐耳得無以用久之自江湖入  
蜀遂自秦還山築渾淪庵於西仙源與石自方輩講  
道其中盱江王文卿同以道術顯於朝既還相與往



來酬倡一日忽題脩然亭壁曰赤帝御龍行未伏姮娥分月入深山人莫測其意迨靖康之變其言始驗政和閒復召以疾辭靖康丙午金人入汴欽宗與太上皇思真君預奏之言遣使亟召至泗州天慶觀作頌而逝而京師亦以是日陷矣武功大夫張憲率士民葬於龜山之下真君博學喜屬文作詩不尚修飾所著語錄詩文若干卷徽宗時林靈素方貴幸以書招真君真君答書曰瓢笠無情雲烟奚取金門紅霧漫為天上之遊白石清泉方保山中之適萍梗偶成



於會合雲泥各致其逍遙一隔江山屢移寒暑閑名  
日起浪迹時睽某惟道本自然神非別有明月周流  
碧漢光本無形白雲來去青山色非有跡蠶入覲而  
蛾去雀赴水而蛤生變化斯須循環影響趨向不干  
於模擬浮沉自得於方圓萬象有殺有生春花秋落  
一氣互消互息夜露朝晞五湖放浪於扁舟三島翺  
翔於元鶴升高須遠就下無難不昧先機方為達者  
遠承梅驛逕復華箋幸闕冲和適符欵記謝不與通  
已而靈素果敗太學生陳東以終身問真君曰勉為



忠臣當垂名不朽也高宗南渡東上言乞罷黃潛善  
汪伯彥竟被殺人服真君之知人雅善書法嘗書道  
德經以進御一日侍徽宗入寢殿宮嬪競以扇求書  
真君以經語書之皆密契其意中舉一握稽首書曰  
保鎮國祚與天長存乃帝所御也奉敕書茅山宣和  
御製化導碑時稱其工真君化後十六年西河薩守  
堅遇於青城峽口授書一緘履一隻令達嗣天師嗣  
天師得書大驚令人啓泗州定惟一履存焉後亦有  
遇於武夷羅浮者



題為夫羅教書  
 大時教書又蕭令入教歐州空軒一鄭邦國對亦青  
 望強強青湖丸口教書一齋真一自合教國天朝臨  
 附樂山聖朝翻錄其工真香外對十六平西院朝聖  
 新題題林與天身存心帝附聯山奉錄書案山宣紙  
 真教以強教書之皆密其其書中舉一壯書音書四  
 對題知教一由封為前入聖題宮教錄以隔來書  
 王附教身錄林入題真錄又味入題書音教音書前  
 是引書無亦不許也而容錄教來上言以羅教書



